

Atelier Bouwmeester, 12 juni 2012



© FILIP DUJARDIN

Met het oog op de herdenking van de ‘Grooten Oorlog’ van 2014 tot 2018 gaf de Vlaamse Regering de opdracht voor de ontwikkeling van een Herinneringspark, dat de hele frontstreek zou verbinden in een cultuurtoeristisch project. Aangeduid via de Open Oproep van de Vlaams Bouwmeester, stonden Geurst & Schulze architecten en Lodewijk Baljon landschapsarchitecten samen met Jan de Graaf, Terenja Van Dijk, Johan Meire en Pieter Uyttenhove in voor het ontwerp.

# EEN NIEUWE LANDSCHAPSLAAG VOOR DE WESTHOEK

De Westhoek. Tijdens de Eerste Wereldoorlog kwam hier de Duitse opmars tot stilstand. Het gevolg: een jarenlange loopgravenoorlog, beide kampen die zich elk aan hun kant ingroeven en organiseerden. Het landschap werd er één van slagvelden en kapotgeschoten dorpen, loopgraven en boven- en ondergrondse verdedigingsconstructies, rondslingerende munitie en menselijke resten. Niet veel later zouden militaire begraafplaatsen, gedenktekens, monumenten en noodwoningen dat alles nog aanvullen. Het landschap van de voormalige frontstreek, dat zich uitstrekt van Nieuwpoort tot Heuvelland, blijft vandaag een belangrijke, laatste getuige. Maar het is ook een dynamisch cultuurlandschap dat de afgelopen eeuw tal van ingrijpende transformaties onderging. De Westhoek is een kustgebied en voornamelijk op het toerisme gericht. In het hinterland heerst de landbouw, maar de bedrijvensector, de residentiële sector en de vrijetijdsector leggen meer en meer beslag op de open ruimte en het erfgoed. Dit brengt de vraag naar een verhoogde mobiliteit en snelle autowegverbindingen met zich mee. In het polderlandschap en de alluviale gronden van de IJzer speelt elke verhoging in de bodem een belangrijke rol voor de huishouding van de oppervlaktewaters. De heuvelrug rond leper vormt een natuurlijk amfitheater rond de historische versterkte stad; de dorpen

van Heuvelland en de Kemmelberg zetten de gewelfde heuvelrug richting Frankrijk voort. Daarbij komt nog eens de complexe verankering van het oorlogsverleden in het landschap. Het landschap is bepalend geweest voor het verloop van de oorlog en het landschap is de drager van de herinnering aan dit verleden.

## Een nieuwe laag

Het is natuurlijk de vraag of het Herinneringspark, met zijn reusachtige omvang (60 km lang en circa 10 km breed), vage grenzen en alledaagse karakter in essentie een park is. Het antwoord van het masterplan: het parkconcept versterkt en verbindt de fragmenten en relictten van de oorlog in een nieuwe ‘landschapslaag’. Deze ‘eigen’ en onderscheiden laag isoleert de aanwezige relictten niet als ‘historische laag’ maar brengt ze telkens opnieuw in dialoog met de actualiteit. Doel is het herinneringsvermogen van het landschap te versterken.

De Eerste Wereldoorlog en alle relictten van de nasleep ervan zijn immers plaatselijk nog aanwezig, maar gefragmenteerd en vaag. Die vaagheid kan volgens de ontwerpers verholpen worden door de resten een prominentere rol te geven, of door hedendaagse inrichtingselementen te verwijderen, zoals het zicht versturende aanplantingen of beeldbepalend wegmeubilair. Een dergelijke aanpak kan en

mag in dit parkconcept aanleiding geven tot merkwaardige confrontaties, zoals een ‘dug out’ uit de oorlog midden op een bedrijven-terrein.

Met deze nieuwe laag voeren de ontwerpers gelaagdheid op als concept om de geschiedenis een plaats te geven in het (toekomstige) landschap. Het is uiteindelijk de beweging van de bezoekers, per fiets of te voet, gestuurd via allerhande vista’s en bezienswaardigheden, die zorgt voor een aaneenschakeling van belevenissen en reflecties.

## Lijnenspel

De scenografie vertrekt van het bestaande: de oorlogsrelictten. Die liggen zodanig versnipperd over de regio, dat de vergelijking met een sterrenconstellatie zich opdringt. De belangrijkste strategische plekken uit de oorlog, vaak ook uitzichtpunten in het landschap, vormen samen een ruimtelijk netwerk dat het verhaal van de oorlog en het landschap vertelt. Dit netwerk van knooppunten met de verbindende lijnen in het landschap vormt de basis van het Herinneringspark.

De knooppunten of sites worden, in een uniforme stijl, beperkt ingericht, met als doel een beter inzicht en een bewustere beleving van de oorlogshandelingen in relatie tot het landschap. Elke site wordt het uitgangspunt van een



←  
De abstracte figuur van punten en lijnen vormt de basis van het Herinneringspark. De punten zijn de belangrijke sites in de frontzone, de lijnen kunnen frontlijnen zijn maar ook zichtlijnen, hoogtelijnen in het landschap of zelfs verhaallijnen



←  
linksboven  
met de klok mee  
Het netwerk is een extrapolatie van de bewegingen van de fronten tijdens de vier jaar durende oorlog: de frontlijn van 1915 tot 1917 (rood), de frontlijn van 1917 tot 1918 (groen), het front rondom de IJzervlakte (paars) en de derde slag van Ieper, van het front en terug (blauw)

↓  
Het huidige landschap in de Westhoek

wandeling door het landschap. De plekken worden bijeengehouden door de beplanting van lanen die destijds als aanvoerroutes werden gebruikt of beekbegeleidende beplanting om de rol van het hydrologische systeem te benadrukken. Beplanting behoort bij uitstek tot het landschap, maar maakt in dit geval toch het verschil. Door hun groei winnen de bomen met de jaren aan monumentaliteit. Wat er in deze periode aan het landschap ten dienste van de herinnering is toegevoegd, wordt later pas zichtbaar, en zal de geschiedenis nog meer diepte geven. Verscheidene zichtassen, die essentieel zijn voor een helder begrip van het landschapelijke oorlogstheater en de topografische oorlogsstrategie, zijn aangetast door de aanleg van woningen, verkavelingen, windmolens en hoogspanningskabels. De samenhang tussen de verschillende geïsoleerde relict

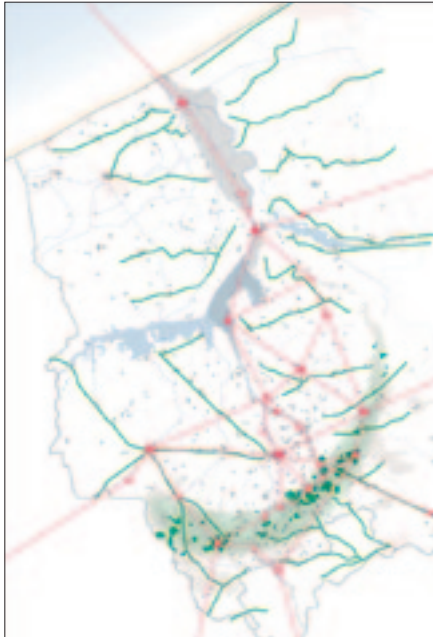
en monumenten moet dus gezocht worden in het herstel van lijnen: verhaallijnen, hoogtelijnen, zichtlijnen en frontlijnen. Overlappende uitzicht- en oriëntatiepunten met zicht op de frontzone worden gevrijwaard, zoals bijvoorbeeld het Albertmonument in Nieuwpoort en de IJzertoren in Diksmuide. De voor Wereldoorlog I belangrijke panorama's worden gemarkeerd en vrijgehouden. De begrenzing van het voormalige front is in het ruimtelijke netwerk zonder meer cruciaal. Tijdens de oorlog waren de legers langdurig gericht op de tegenover elkaar liggende frontlijnen. Het niemandsland tussen de frontlijnen liep in die periode lange tijd vanaf de kust tot aan de Franse grens en verder tot de Alpen. De belangrijkste sites in het Herinneringspark liggen in of nabij deze voormalige zone en het niemandsland vormt op de kaart de rugengraat van het Herinneringspark. In het

*Deze nieuwe 'laag' isoleert de relict  
niet als historische laag maar brengt ze  
opnieuw in dialoog met de actualiteit.  
Doel is het herinneringsvermogen van  
het landschap te versterken.*





De historische aanvoerroutes naar het front (groene lijnen) en het niemandsland tussen de fronten (grijze zone) worden zichtbaar in het landschap en langs de huidige dwarswegen (rode lijnen) dankzij uniforme beplanting



© IN FLANDERS VELD'S MUSEUM VZW, 1998

← De hoger gelegen punten in het vlakke landschap, zoals bijvoorbeeld deze molens, waren van strategisch belang in de oorlogsvoering. Vandaag bieden ze een mooi uitzicht op het landschap en inzicht in het verloop van de oorlog



BASISBEELD © AGIV & PROVINCIE WEST-VLAANDEREN, OPNAME 2005

→

Uitkijkpunten, zoals toren en molens, waren tijdens de oorlog cruciaal. Een deel hiervan bestaat nog. Zo ook de torenruïne in Oud-Stuivekenskerke. Het plan voorziet het zo goed mogelijk vrijmaken van de ruimte rondom en het herstellen van de uitkijfunctie

## SELECTIEPROCEDURE VLAAMS BOUWMEESTER OPEN OPROEP SELECTIEPROCEDURE VLAAMS BOUWMEESTER OPEN OPROEP

# OPEN OPROEP



Het gebied Immerzeeldreef te Aalst ligt net buiten het stadscentrum langs een belangrijke invalsweg naar de stad, de Brusselsesteenweg. Met het oog op het realiseren van een strategisch voorbeeldproject staat een kwalitatieve en duurzame ontwikkeling voorop. Naast het ontwikkelen van nieuwe woonprojecten zijn het behoud van open ruimteverbindingen, het voorzien van strategische publieke ruimtes, het respecteren van bestaande landschappelijke

waarden en het vergroten van het waterbergend vermogen enkele spelregels.

### Immerzeeldreef, Aalst

Het Belgisch-Italiaanse Maarch slaagt er in om de complexe randvoorwaarden van de opdracht te verenigen in een helder, logisch ontwerp dat bedachtzaam vormgegeven wordt. Het ontwerpvoorstel biedt duidelijke concepten met een sterke gevoeligheid voor beleving, ecologie en het historisch landschap.

[www.maarch.eu](http://www.maarch.eu)

**PLAATS** Aalst  
**BOUWHEER** Stad Aalst  
**BUDGET** 200 000 euro (incl. btw en erelonen)  
**ONTWERPTEAMS**  
 TV Brut + Land |  
 Urban Platform |  
 Maarch [gunning] |  
 Dogma |  
 TV Bureau B+B/  
 Jan Lauwers en partners

landschap is de lijn echter verdwenen met uitzondering van daar waar een spoorlijn of kanaal werd gebruikt als frontlinie. Een subtiele indicatie van het voormalig niemandsland door een markering met observatiepunten en bijzondere bermbeplanting draagt bij aan de kennis en beleving van een site en legt een verband met andere sites.

### Hedendaags perspectief

Het Herinneringspark wil niet zozeer een landschapspark zijn, als wel een cultuurtoeristisch project. Toerisme, vrije tijd en ontspanning leiden niet zelden tot degradatie van ruimtelijke kwaliteiten. Met het Herinneringspark krijgt het toerisme een eigen plek, vervuld van een hedendaags respect voor het frontzonelandschap. Opzet is het creëren van een nieuw type toerisme gericht op een meer globale historische, natuurlijke en landschappelijke beleving. De bezoeker moet niet enkel kunnen genieten van het landschap, hij moet wat hij waarneemt ook kunnen plaatsen in een samenhangend geheel en hij moet zich kunnen oriënteren ten opzichte van de gebeurtenissen in de oorlog.

Het invoeren van dit meervoudige perspectief op het landschap geeft aan de gelaagdheid van het Herinneringspark een interessante dimensie. De ontwerpers vatten het landschap namelijk op als een geconstrueerd beeld, een representatie. Met elke kijkrichting, hoogte, afstand tot en grootte van belangrijke ankerpunten in het landschap, zoals molens en kerktorens, wordt een landschappelijk beeld opgebouwd. Door het 'landschap' zodanig te organiseren dat de geschiedenis een evenwaardige plaats inneemt naast moderne en hedendaagse ingrepen, krijgt het naast een ruimtelijke ook een subjectieve dimensie. De focus van het Herinneringspark ligt uiteindelijk op het terugkijken, niet het terugdraaien van de klok.

[www.vlaanderen.be/int/artikel/studies](http://www.vlaanderen.be/int/artikel/studies)



← Populieren markeren historische aanvoerroutes (render)

Aan de noordzijde van Ieper ligt de A19. Het voormalige niemandsland krijgt langs deze weg een markering met bomen. Tegelijk wordt hier een parking en uitkijkmogelijkheid ingericht als startpunt voor een wandel- en fietsroute langs belangrijke relictten uit de oorlog



*Wat er in deze periode aan het landschap ten dienste van de herinnering is toegevoegd, wordt later pas zichtbaar, en zal de geschiedenis nog meer diepte geven.*

OPEN OPROEP SELECTIEPROCEDURE VLAAMS BOUWMEESTER OPEN OPROEP SELECTIEPROCEDURE VLAAMS BOUWMEESTER SELECTIE



Met het oog op de centralisatie van de sociale dienstverlening is ervoor gekozen ook het OCMW te huisvesten op de reeds bestaande welzijns-campus De Zuidkaai. De opdrachtgever wenst een herkenbaar en klantgericht gebouw op te richten, warm en laagdrempelig, met een eigentijdse architectuur, geïntegreerd in zijn omgeving. Duurzaamheid in de brede zin van het woord is daarbij ook een van de doelstellingen.

### Administratief Centrum OCMW, Eeklo

1:1 Architecture creëerde een gebouw met een sterke beeldwaarde op maat van de werking en de gewenste uitstraling van het OCMW. Een dynamische circulatieloop koppelt alle functies aan elkaar in één continu circuit en zorgt voor een directe ruimtelijke link tussen de diensten.

[www.1to1architecture.com](http://www.1to1architecture.com)

**PLAATS** Welzijns-campus De Zuidkaai, Eeklo  
**BOUWHEER** OCMW Eeklo  
**BUDGET** 1 962 000 euro (excl. btw, incl. ereloon)  
**ONTWERPTEAMS** Nero | 1:1 Architecture [gunning] | Tom Thys architecten | marc koehler architects | OFIS architecti