

Atelier werkweek Meisterproef 2010 Gent
november 2010



© MICHEL DE CLEENE

De Meesterproef is een clash van disciplines. Bovendien is het boeiend om in contact te komen met architecten van andere scholen, die duidelijk een andere achtergrond, een andere aanpak hebben.

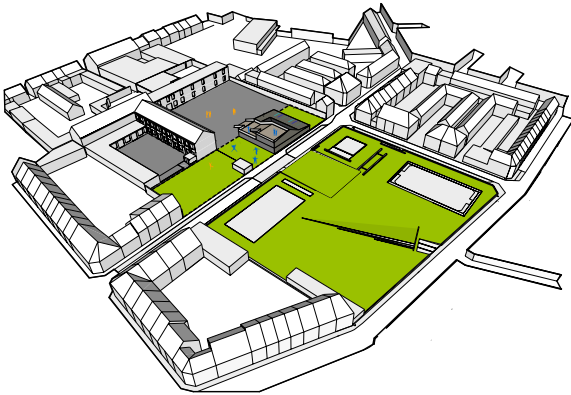
WESLEY DEGREEF, ONTWERPER

DE MEESTERPROEF 2010

In november 2010 richtte de Vlaams Bouwmeester voor de zevende maal de Meesterproef in. De Meesterproef is een van de instrumenten die worden ingezet bij het dichten van de kloof tussen de overheid en jong talent. Sinds de eerste editie in 1999 werd de formule stelselmatig afgetast, geëvalueerd en bijgesteld. Twee kerngedachten bleven daarbij steeds gehandhaafd. Ten eerste biedt de Meesterproef aan talentvolle jonge ontwerpers en kunstenaars de kans om in opdracht van de overheid een eigen ontwerp te realiseren. Ten tweede stelt het Team Vlaams Bouwmeester alles in het werk om binnen de Meesterproef samen- en wisselwerkingen tussen de deelnemers en de begeleiders te stimuleren, waardoor verschillende benaderingen en oplossingen aan bod komen en meer kwaliteit kan worden gegenereerd. Met name voor kleine maar strategisch belangrijke projecten zorgt het inschakelen van jong ontwerptalent vaak voor een nieuwe kijk op de gangbare ontwikkelingen of een snelle doorstart van projecten in de pijplijn.

Voor de Meesterproef 2010 vaardigden zeven architectuurscholen en twee landschapsarchitectuurscholen elk vijf beloftevolle afgestudeerde ontwerpers af, aan wie gevraagd werd een kandidatuur in te dienen. Op basis van de ingestuurde dossiers kozen Vlaams Bouwmeester Peter Swinnen en Tania Vandenbussche (die samen met landschapsarchitect Jana Crepon de Meesterproef begeleidde) 21 ontwerpers, waarvan er 20 deelnamen. Aan de Brussels-Spaanse kunstenaar Emilio López-Menchero werd gevraagd zes jonge kunstenaars voor te dragen, die vanuit hun eigen artistieke praktijk meedachten over de publieke ruimte.

Voor de Meesterproef 2010 werkten telkens een drietal teams of ontwerpers een week lang samen aan één of meer van de zeven voorgestelde projecten. Zo kreeg de bouwheer aan het eind van die werkweek verschillende visies op elk project. Op basis van deze schetsontwerpen besliste de Stad Gent met welke teams ze verder werkt. De uitwerking van het schetsontwerp naar een volwaardig ontwerp gebeurt in overleg met de opdrachtgever en met de intentie het project te realiseren.

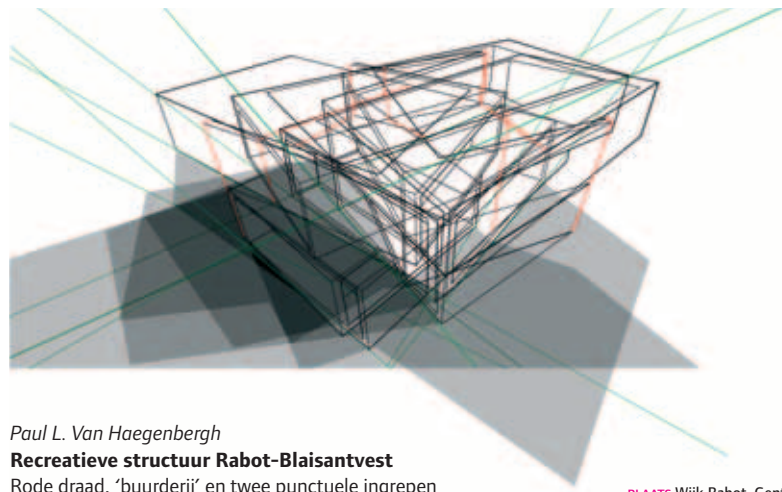


Wesley Degreef
De Bonte Was

Bouw van een passief jeugdhuis

PLAATS Wasstraat 29, Gent **OPDRACHTGEVER** Jeugddienst en Dienst Bouwprojecten
BUDGET 670.000 euro (excl. btw en ereloon)
HONORARIUM 7% degressief (excl. technieken, EPB en veiligheidscoördinatie)

Wesley Degreef voorziet een nieuw jeugdhuis voor de stationsbuurt van de Dampoortwijk. De strook tussen de school en het park vat hij op als een nieuwe bufferzone, die multigebruik faciliteert en stimuleert.



Paul L. Van Haegenbergh

Recreatieve structuur Rabot-Blaisantvest

Rode draad, 'buurderij' en twee punctuele ingrepen

Beeldend kunstenaar Paul L. Van Haegenbergh tracht met zijn s.Module vanuit een artistieke insteek een architecturale nood

te lenigen. Voor de wijk Rabot-Blaisantvest ontwerpt hij een vorm, afwisselend bruikbaar als moestuin of zitbank.

PLAATS Wijk Rabot, Gent
OPDRACHTGEVER Dienst Stedelijke Vernieuwing en Gebiedsgerichte Werking, i.s.m. Dienst Stedenbouw en Ruimtelijke Planning, i.s.m. Groendienst **BUDGET** 100.000 euro (incl. btw en kunst)
HONORARIUM 20.000 euro (incl. btw)

Meesterproef 2010 in Gent: stadsontwikkeling op microniveau

De Stad Gent zag van meet af aan de mogelijkheden van een kandidaatstelling als openbare opdrachtgever voor de Meesterproef 2010. Met name voor een aantal projecten die moeilijk vorm kregen, leek deze formule geschikt. Tegelijkertijd besepte men dat het op elkaar afstemmen van verschillende stadsdiensten om de processen te stroomlijnen binnen het opgegeven kader een grote uitdaging zou vormen.

Philippe Van Wesenbeeck, directeur Dienst Stedenbouw en Ruimtelijke Planning, zag de deelname aan de Meesterproef vooral als een mogelijk precedent voor de evolutie naar een meer geïntegreerde, stedelijke bedrijfscultuur.

PHILIPPE VAN WESENBEECK "De Dienst Stedenbouw, de Dienst Stedelijke Vernieuwing en Gebiedsgerichte Werking, de Dienst Gebouwen, de Groendienst, de Dienst Wegen, Bruggen en Waterlopen, de Dienst Mobiliteit en de Jeugddienst waren allemaal betrokken bij de voorgestelde dossiers. Sommige van deze diensten hebben ervaring met het werken met externen, bij andere wordt traditioneel het hele project intern ontwikkeld. Uiteraard genereert het samenbrengen van verschillende diensten, met hun

Iris Van Den Abbeel en Philippe Van Wesenbeeck



eigen prioriteiten en invalshoeken, knowhow en expertise een hogere kwaliteit, maar het doorbreken van traditionele patronen vergt steeds extra tijd en energie. Bovendien is de oefening, zeker bij grootschalige projecten, niet risicoloos terwijl ze voor kleinere projecten vaak als tijdrovend en irrelevant wordt beschouwd. De Meesterproef bood ons de gelegenheid om verschillende diensten te laten samenwerken in zo'n departementsoverschrijdend 'paraplu-project'.

Onder impuls van de Dienst Stedelijke Vernieuwing startten de betrokken diensten als projectpartners samen met het Team Vlaams Bouwmeester een gezamenlijk denkproces op rond de opdrachtformulering, de financiering en de follow-up van een aantal kleine 'proefprojecten'. Selectiecriteria vormden onder meer de door de procedure bepaalde bouwbudgetten, de haalbaarheid (realisatie was het uitgangspunt) en het feit dat de projecten reeds begroot waren of nog in de budgetten van 2010 of 2011 konden worden voorzien. Van meet af aan bleek ook de nood aan een programmaregisseur, iemand die de zaak als geheel zou trekken en het overzicht zou bewaren. Iris Van den Abbeel, medewerker van de Dienst Stedelijke Vernieuwing en Gebiedsgerichte Werking, beschikt als programmaregisseur niet over budgetten, maar wel over de autoriteit om mensen en diensten samen te brengen om ontwikkelingen te stroomlijnen en te finaliseren."

Deze randcondities bepaalden, samen met voorwaarden geformuleerd vanuit het Team Vlaams Bouwmeester – diversiteit en schaal van de projecten, garantie op een snelle afwikkeling en realisatie – de selectiecriteria voor de projecten waarmee de stad verder ging voor de Meesterproef.

IRIS VAN DEN ABBEEL "Voor een aantal projecten, zoals de buurtparkjes, was er

reeds een budget voorzien, maar ze stonden niet zo hoog op de uitvoeringsagenda. De parkjes, waarbij de begroting voorzien was voor kunstintegratie, bleken prima te voldoen als opdracht voor een Meesterproef. Andere, zoals de recreatieve structuur, zijn organisch gegroeid vanuit een wisselwerking tussen verschillende diensten, waardoor ze een ambigu statuut kregen en moeilijk geconcretiseerd raakten. De Meesterproef bood een mooie gelegenheid voor de doorstart van dit soort projecten. Ook tijdelijke en/of lokale ingrepen binnen de op stapel staande grootschalige stadsontwikkelingsprojecten bleken zeer geschikt. De vraag naar een voorlopige invulling voor grindbakken aan de Oude Dokken incarneert niet alleen de bekommernis om de beeld- en erfgoedwaarde van deze industriële infrastructuur, maar valideert deze ook voor de buurt. Bovendien kan dit project gelezen worden als een aankondiging van de veranderingen die in dit stadsdeel op til zijn. Voor de opname van het nieuwbouwproject van jeugdhuis El Paso was de timing perfect: dat project wordt duidelijk omkaderd door 'Bruggen naar Rabot', een stadsontwikkelingsproject in volle uitvoering. Een ander jeugdhuis voor vzw Jong, De Bonte Was, ligt in een plangebied waar de ontwikkelingen nog niet concreet geagendeerd zijn. Toch is de nood aan een nieuw jeugdhuis hoog en had de stedelijke Jeugddienst het nieuwbouwproject reeds begroot. Hier koppelden we de vraag naar een nieuw gebouw aan die naar een bredere stedenbouwkundige en programmatorische visie, waardoor dit project een aanzet kan vormen voor toekomstige ontwikkelingsscenario's in Sint-Amandsberg." De genoemde projecten pasten min of meer naadloos in het raamwerk van de Meesterproef. Het Team Vlaams Bouwmeester toonde zich ook enthousiast over de twee studieopdrachten die de stad aan het

Marijn Vanhoutte

Woning op kleine oppervlakte
Typologische studie en uitwerking van één typewoning

De matrix die Marijn Vanhoutte voor het ontwerpend onderzoek opstelt dat de mogelijkheden van kwalitatief stedelijk wonen op een beperkte oppervlakte bestudeert, onderzoekt de aspecten van licht, privacy en toegankelijkheid voor de woningtypes uit de 19e-eeuwse gordel.



OPDRACHTGEVER Dienst Wonen en Dienst Stedenbouw en Ruimtelijke planning, AG Stadsontwikkelingsbedrijf Gent
BUDGET realisatie 1.050 euro/m² (excl. btw – semicasco)
HONORARIUM studie 25.000 euro (incl. btw) realisatie (volledige architectuuropdracht) schijf 100.000–200.000 euro 12,25% schijf 200.000–300.000 euro 9,25%

Annelies De Nijs

Maria Goretti site
Masterplan met het oog op de ontwikkeling van het binnengebied bij de Maria Goretti kerk

PLAATS binnengebied Blaisantvest 31 – Gasmeterlaan, Gent **OPDRACHTGEVER** Dienst Stedenbouw en Ruimtelijke Planning **HONORARIUM** 25.000 euro (incl. btw)

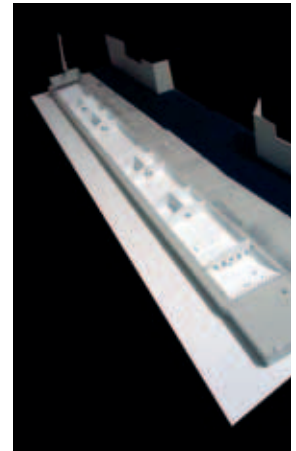
Annelies De Nijs wil van de restruimte in de Blaisantvestwijk hêt meeting point van de buurt maken. Haar studie is geënt op de verschillende toegangen die het binnengebied ontsluiten en hanteert een strategie die vertrekt van sferen of kamers met een welbepaald gebruik. →

Sarah Melsens | Roberta Gigante
Grindbakken aan Dok Noord
Ombouwen van oude grindbakken tot nieuwe recreatieve buitenruimte

PLAATS Dok Noord – Muidelaan, Gent **OPDRACHTGEVER** AG Stadsontwikkelingsbedrijf Gent en Groendienst **BUDGET** 150.000 euro (incl. btw en honorarium) **HONORARIUM** 10% op totaal budget →



Het ontwerp van Sarah Melsens en Roberta Gigante voor de oude dokken en havenreinen neemt een intermediaire positie in tussen verleden en toekomst.



De Stad Gent is duidelijk een heel gemotiveerde opdrachtgever, die veel affiniteit heeft met het project.

MARIJN VANHOUTTE, ONTWERPER

opdrachtenpakket had toegevoegd. Deze studies profileren zich als denkoefening op een abstracter niveau dan de andere ontwerpdrachten, maar één ervan is eveneens gekoppeld aan een daadwerkelijke realisatie. Het gaat om een stedenbouwkundige opportuniteitsstudie voor de inrichting van het dichtgeslibde binnengebied rond de kerk Maria Goretti, waar de stad de kans krijgt gronden aan te kopen. De site situeert zich binnen het stadsvernieuwingsproject 'Bruggen naar Rabot' en biedt een unieke gelegenheid om de belevingskwaliteit van de publieke ruimte in de ingeknelde woonwijk tussen de Blaisantvest en de Gasmeterlaan te verbeteren.

Een tweede studieopdracht werd geformuleerd door de Dienst Wonen en behelsde een studie voor stedelijk wonen op kleine oppervlakten. Met het project 'Stedelijke Woonkavels' (→ A+221) initieerde het stadsontwikkelings-

bedrijf AG SOB eerder een grond- en pandenbeleid dat inzet op betaalbaar en kwaliteitsvol wonen voor de bevolkingsgroep met een gemiddeld inkomen die zich definitief in de stad wil vestigen. 'Stedelijke Woonkavels' werkt slechte woningen weg waarna de vrijgemaakte ruimte wordt heringevuld op maat van individuele bouwheren die daarvoor een beroep doen op een ontwerper uit een architectenpool. Deze terreinen worden herverkaveld naar een aangename gevelbreedte van vijf meter (de arbeiderswoningen in de 19de-eeuwse gordel zijn standaard vier meter breed). Al te vaak beschouwt men de schaal van deze kleine rijwoningen als onverenigbaar met hedendaagse woonwensen, terwijl mits duurzame, structurele renovaties kwalitatief stedelijk wonen hier absoluut mogelijk is. Het grote succes van het project rond de stedelijke woonkavels – de vraag naar

deze percelen is veel groter dan het aanbod – bracht deze denkpiste op gang. Maar het idee voor een theoretisch onderzoek naar de mogelijkheden die de kleine woonoppervlakten bieden, als basis voor een campagne die eigenaars en kandidaat-kopers prikkelt hun woning kwaliteitsvol te optimaliseren, werd geïnitieerd door de kandidaatstellingsprocedure voor de Meesterproef.

IRIS VAN DEN ABBEEL "Voor de twee studieopdrachten kwam de Meesterproef op een heel goed moment. Het verwaarloosde binnengebied van de Maria Goretti site en de ondermaatse woonkwaliteit in de kleine arbeiderswoningen zijn twee cases die representatief zijn voor de problematiek van zowel het publieke als het private domein in de 19de-eeuwse gordel. De resultaten die via de Meesterproef voor deze cases gegenereerd werden, zullen een boost betekenen voor het denken over en het aanpakken van die problematiek. De winnende studie voor de kleine woonoppervlakten zal uitmonden in een handzame brochure die via de Dienst Wonen verspreid wordt naar het doelpubliek. Het project krijgt ondersteuning van de duurzaamheidsambtenaar en wordt gekoppeld aan informatie over premies. Ook bij de afwikke-

SELECTIEPROCEDURE VLAAMS BOUWMEESTER OPEN OPROEP SELECTIEPROCEDURE VLAAMS BOUWMEESTER OPEN OPROEP

OPEN
OPROEP

De opdracht van de Open Oproep voor het Droogdokkenpark in Antwerpen kadert binnen de uitvoering van het Masterplan Scheldekaaien van de tijdelijke vereniging van Proap, Wit, D-Recta en Idroesse. Het Droogdokkeneiland vormt door zijn unieke ligging in de Scheldebocht een scharnierplek tussen stad en haven.

Droogdokkenpark, Antwerpen

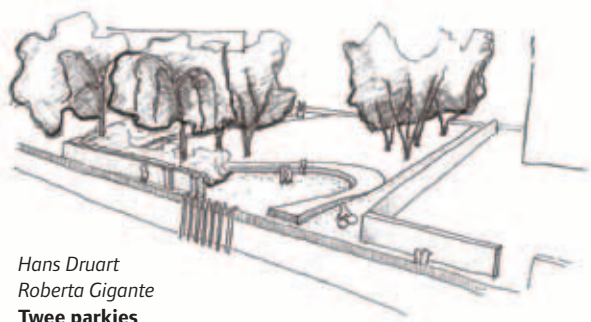
De uitwerking van Van Belle & Medina architects en Vogt zorgt voor zeer uitgekende zichten en een versmelting van de verschillende sferen die gevraagd waren in de projectdefinitie: de contemplatieve natuurlijke uitwaaioplek, een stedelijk park en het culturele erfgoed van de havengeschiedenis. Ze slagen erin door een aantal zeer

precieze ingrepen structuur aan te brengen op deze plek en ze toegankelijk te maken.

www.vanbellemedina.com

PLAATS Droogdokkenpark, Antwerpen **BOUWHEER** AG Stadsplanning Antwerpen – Waterwegen en Zeekanaal **BUDGET** 15.000.000 euro (excl. btw en ereloon) **ONTWERPTEAMS** Van Belle & Medina architects [gunning] | Palmhout, Michael van Gessel | H+N+S Landschapsarchitecten | Import.Export Architecture | Cluster landscape





Hans Druart
Roberta Gigante

Twee parkjes

Inrichting van het Visserijpark en het park aan de Willem De Beersteeg

PLAATS VP Visserij 199, Gent
WDB Willem De Beersteeg, Gent
OPDRACHTGEVER Groendienst **BUDGET**
VP 111.600 euro (excl. btw, incl. kunst)
WDB 111.600 euro (excl. btw, incl. kunst)
HONORARIUM VP 12.400 euro (excl. btw)
WDB 12.400 euro (excl. btw)

De concepten van Hans Druart en Roberta Gigante richten zich in de eerste plaats op de mensen uit de nabije buurt en passanten. De ontwerpen voor de parkjes bespelen voor beide terreinen de grens tussen water en land.

Karel Verstraeten

El Paso

Bouw van een nieuw jeugdhuis

PLAATS Gebroeders Desmetstraat 108, Gent
OPDRACHTGEVER Jeugddienst en Dienst Bouwprojecten **BUDGET** 689.700 euro (incl. btw, excl. honorarium)
HONORARIUM 7% degressief (excl. technieken, EPB en veiligheidscoördinatie)



Karel Verstraeten geeft het nieuwe jeugdhuis van El Paso het ritme en de maatvoering van de rijhuisjes langs de Gebroeders De Smetstraat, maar trekt het volume er even van los en roteert het 30° ten opzichte van de parkgrens.

ling van de andere laureaatprojecten blijven de betrokken stadsdiensten de ontwerpers ondersteunen. De architecten van de twee jeugdhuisen krijgen extra ondersteuning om de duurzaamheidsfactor in hun project te optimaliseren. Bij sommige projecten kunnen we ook terugvallen op intermediaatiedoor het Team Vlaams Bouwmeester. Dat blijft beschikbaar, al was het maar als moderator.”

Het opdrachtgeverschap vergde veel tijd en energie voor alle deelnemende diensten en projectleiders. Er waren de inhoudelijke en praktische voorbereidingen en organisatie van de projectopdrachten, de werkweek en de jury. Er was het juridische kader dat moest worden uitgezet om de projecten op een correcte manier te kunnen aanbesteden en de daarbij horende informatieverlening naar de ontwerpers. Er waren de inherente discussies en strubbelingen onderweg. En er is, voor een aantal projecten, de nood aan extra ondersteuning van de ontwerpers na de aanbesteding. Is het opdrachtgeverschap voor de Meesterproef dat alles waard?

PHILIPPE VAN WESENBEECK “De gelegenheid om met verschillende diensten geïntegreerd rond kleine maar strategisch belangrijke projecten te werken; de trots, wanneer de

rangen gaandeweg gesloten werden; het feit dat dit proces uitmondde in kennisopbouw en attitudevorming voor goed bouwheerschap; de wisselwerking met het team van de Vlaams Bouwmeester, waardoor we ons ondersteund wisten maar die ook verrijkend was; de kans die we via de Meesterproef kunnen bieden aan een groep veelbelovende jonge kunstenaars en ontwerpers, ... op die manier investeren we in onze toekomst én kunnen we ons beleid in de kijker zetten. Er valt veel te winnen als je als stad tekent voor het opdrachtgeverschap in de Meesterproef.”

IRIS VAN DEN ABBEEL “Het strakke schema van de Meesterproef bleek een uitstekende stimulans om enkele dossiers in een stroom-

versnelling te brengen. Omdat kunstenaars vaak intermediairen tussen de strikte ontwerpvereisten en wat er in een buurt leeft, kwamen uit de samenwerking tussen kunstenaars en ontwerpers mooie mogelijkheden voor projecten met een participatief traject. En ‘last but not least’ was de deelname aan de Meesterproef, door de ondersteuning van het Team Vlaams Bouwmeester, door de aard van de projecten en door het contact met een groep jonge, gemotiveerde mensen met veel ‘goesting’, een intensieve maar heel aange-name ervaring.”

De opdrachtgever was over het algemeen heel gedreven, tegelijk heel betrokken en aanspreekbaar, maar ook voldoende terughoudend om de ontwerpers hun ding te laten doen.

JANA CREPON, BEGELEIDER LANDSCHAP

OPEN OPROEP SELECTIEPROCEDURE VLAAMS BOUWMEESTER OPEN OPROEP SELECTIEPROCEDURE VLAAMS BOUWMEESTER

Het Koninklijk Atheneum in Koekelberg bestaat uit een basisschool en een secundaire school, die samen gehuisvest zijn in een vrijstaand, modernistisch gebouw. Op het domein is ook een recenter, apart gebouw, waarin de kleuterafdeling en het kinderdagverblijf een plaats hebben. Het GO! wil deze school niet alleen in zijn gebruik optimaliseren, maar eventueel ook uitbreiden.

Koninklijk Atheneum, Koekelberg
Bogdan & Van Broeck Architects wil een nieuwe situatie schep-pen waarbij het landschap onder de gebouwen doorloopt en een deel van de nieuwe ruimtes onder dit landschap en in het reliëf een plaats krijgen. In dit concept heeft de school één centraal hart. De refter en polyvalente ruimte vormen één grote ruimte met verschillende

niveaus die onder de centrale binnenpatio ligt.

www.bvbarchitects.com

PLAATS Klein Berchemstraat 1, Koekelberg
BOUWHEER School Invest **BRUTO OPPER-VLAKTE** 13.507 m² **BUDGET** 14.952.249 euro (excl. btw en ereloon) **ONTWERPTEAMS** TV Alain Bossuyt/Architectuurstudio Herman Hertzberger | Wit architectenvennootschap | Bogdan & Van Broeck Architects [gunning]

