

## A+PARTNER



De Open Oproep is een selectieprocedure waarbij de Vlaams Bouwmeester de publieke opdrachtgever bijstaat in zijn zoektocht naar een kwalitatieve ontwerper.

In opdracht van de Vlaamse regering draagt de Vlaams Bouwmeester bij tot de voorbereiding en de uitvoering van het architecturaal beleid van de Vlaamse overheid, en helpt op die manier een architecturaal kwalitatieve leefomgeving in Vlaanderen te creëren.

tekst

CHRISTOPHE VAN GERREWEY

fotografie

JAN KEMPENAEERS



**PLAATS** Groendreef | Park ter Beuken

**BOUWHEER** Stad Lokeren

**OPDRACHT OPEN OPROEP** Volledige studieopdracht voor het uitbreiden van de Stedelijke Academie voor Muziek en Woord in Lokeren

**ONTWERPTEAMS**

- Jan De Vylder architecten, Gent
- Plus Office Architecten, Leuven (*laureaat*)
- Henket & Partners architecten, Esch (NL)
- DaF-Architecten, Rotterdam (NL)
- Architectenbureau Stein Van Rossem, Brussel

**BUDGET** 1.630.000 euro (excl. btw en ereloon)

**PROCEDURE** 2007-2008

**UITVOERING** Nog te bepalen



# Oud en nieuw, nieuw en oud

De architect van een Open Oproep is in de eerste fase nooit helemaal zeker wie de bouwheer is en wat hij zou kunnen willen. Bovendien is de Open Oproep een wedstrijd, waarbij zelfs inspanningen die tot niets leiden, bescheiden gehonoreerd worden. Sommige architecten maken er daarom gebruik van om een sprong in de dieperik te nemen. Ze doen iets wat ze in een andere, 'normale' context waarschijnlijk niet hadden gedurfd. Het is een klein beetje een fatalistische vorm van deelname ("winnen doen we toch niet, dus gaan we tot het uiterste, zodat we er zelf zoveel mogelijk plezier aan beleven"), maar het is een zegen voor de architectuur, en voor de architectuurkritiek en -geschiedenis in het bijzonder. Dat wil niet zeggen dat die radicale, 'verloren' ontwerpen, de 'beste' zouden zijn, of dat het absoluut te betreuren valt dat ze niet werden gekozen door de bouwheer en dus niet werden uitgevoerd. Het wil wel zeggen dat deze ontwerpen een ruimte openen, een mogelijkheid tonen die voorheen niet bestond – wat de opdracht betreft, maar vooral, en dat is belangrijker, wat 'de architectuur' betreft.

## Naschilderen

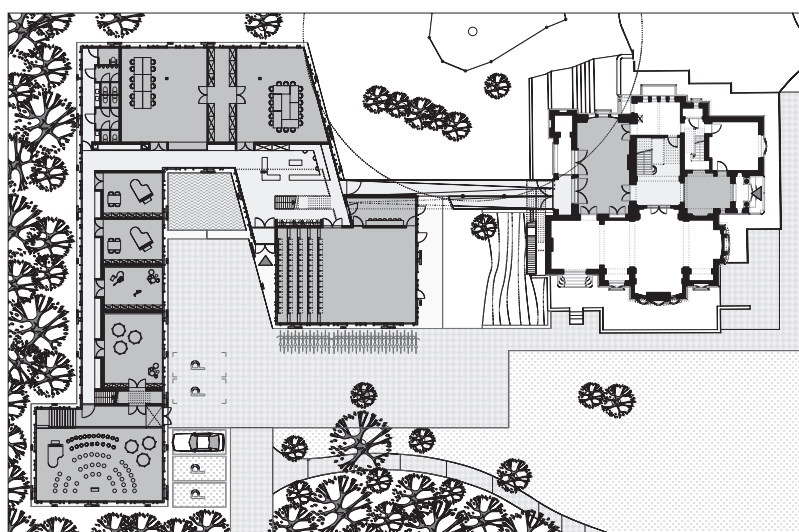
Het ontwerp van Jan De Vylder Architecten voor de verbouwing van de Muziekacademie in Lokeren is van dat kaliber. Er is niemand die niet een heel klein beetje huiverig zou staan tegenover het idee van de realisatie ervan. Het is dan ook letterlijk fantastisch. Het stelt voor om de bestaande muziekacademie van Lokeren – een 19de-eeuwse alleenstaande villa in het stadspark, vlakbij de parking van het station – te verdubbelen. Verdubbelen of kopiëren is niet eens het juiste woord. Jan De Vylder verwijst zelf naar de schilderijen van Francis Alÿs, die bestaande werken van collega's zo correct mogelijk 'naschildert'. Zoals twee synoniemen nooit echt hetzelfde kunnen betekenen, levert die arbeid nooit een waarachtige kopie op. Dezelfde architecturale strategie neemt de opdracht en de randvoorwaarden voor de opdracht voluit in het vizier. Als de bestaande villa echt zo waardevol is dat ze beschermd moet worden – waarom die villa dan niet voor de tweede keer bouwen, maar dan wel volledig ontworpen met het oog op de bestaande noden en verlangens? Het ontwerp creëert zo een situatie als die rond de Krefeld

**Een van de mooiste dingen aan een Open Oproep, is dat er ook verliezers zijn. Omdat de opdrachtgever zich lange tijd verschuilt achter een opdracht, kan de architect niet anders dan zelf keuzes maken.**

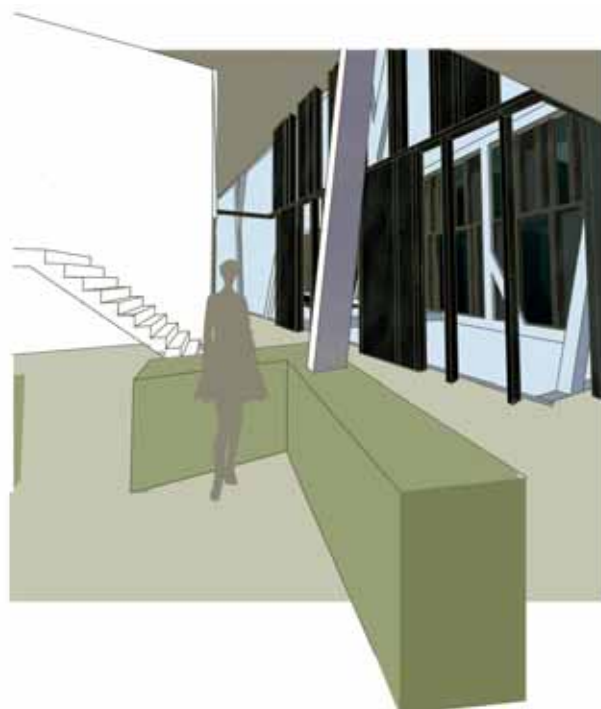


Het ontwerp van Jan De Vylder Architecten voorziet in een betere, aangepaste kopie van de bestaande muziekacademie. Het doet alsof de architectuur-instituut niet bestaat. Het stelt de vraag naar wat goede, hedendaagse architectuur kan of moet zijn, en het geeft een radicaal, vanzelfsprekend maar onthutsend antwoord





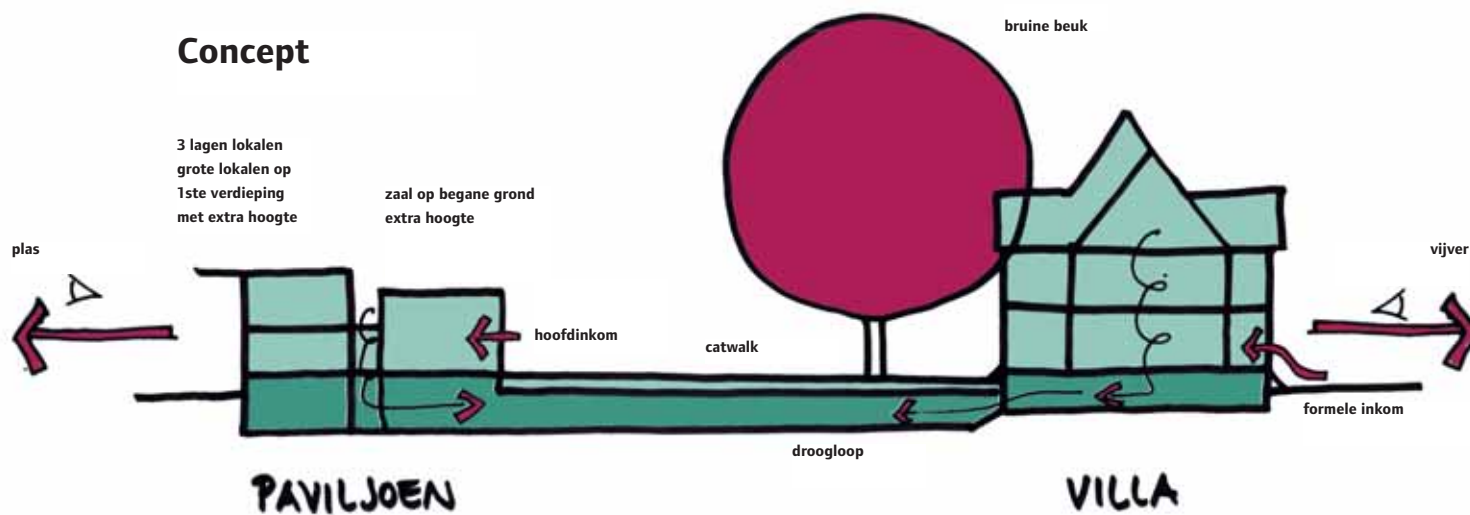
Plus Office Architecten, een jong bureau uit Leuven, beheerst het instrumentarium van de hedendaagse architectuur volkomen. Voortwerkend aan de moderne traditie van het paviljoen, bouwen ze een heldere, functionele uitbreiding, die toch ook rekening houdt met de meer vormelijke aspecten van de opdracht. Dat blijkt vooral uit de gelaagde gevelopbouw



Villa's van Mies van der Rohe: twee gelijkaardige huizen staan vlak naast elkaar; er ontstaat, in de woorden van De Vylder, "een va-et-vient tussen twee gebouwen". Het huiveringwekkende licht echter in de tijdsafstand die wordt overbrugd: de 150 jaar die is verstreken tussen de conceptie van de originele villa en de nieuwbouw, wordt in één oogopslag verwerkt, verteerd en gerespecteerd. Als dat geen duurzaamheid mag heten! De 'nieuwe' villa wordt gebouwd in 'ambachtelijk metselwerk' om de 19de-eeuwse materiële intensiteit te imiteren; de grondplannen en de ruimtes zijn klassieke kamers die uitkijken op het park, en die naargelang het programma verschoven, aangepast en ingevoegd kunnen worden. Dit ontwerp is zo op twee manieren onvoorstelbaar: het kegelt vastgeroeste noties over monumentenzorg en 'goede hedendaagse architectuur' omver, maar het vergt ook een zeer verregaand vertrouwen in de materiële toverkunst die deze architecturale 'morphing' moet doen slagen.

#### De logica van het paviljoen

In de wereld van de grote mensen, van ambities en verlangens die niet geïmplodeerd willen worden, is het winnende ontwerp van Plus Office Architecten eveneens weldadig. Plus Office Architecten is een jong bureau uit Leuven, dat met een zowel innemende als indrukwekkende inzet aan deze Open Oproep voor de Muziekacademie van Lokeren heeft deelgenomen. Naast de bestaande villa in het park plaatsen ze een gebouw dat een expliciet moderne, of alleszins zoste-eeuwse logica hanteert, namelijk de logica van het paviljoen. De zeer geschikte (en ondertussen algemeen aanvaarde) combinatie van klassiek-moderne architectuur met historisch erfgoed, wordt nogmaals als passend en inzetbaar naar voren geschoven. De (bescheiden) natuur wordt met zichtrelaties aan het interieur gekoppeld, dat zoals deSingel in Antwerpen, het meesterwerk van Léon Stynen, voornamelijk uit wandelgangen en gekoppelde klaslokalen bestaat, gestapeld over twee verdiepingen. Een van de grootste moeilijkheden van de opdracht bestond erin om van de nieuwe muziekacademie, ondanks de uitbreiding, toch een nieuw geheel te maken. Dat betekent ondermeer: één balie, één controleorgaan, één centrale toegang. Het ontwerp van Plus Office Architecten realiseert ook dat verlangen, elegant en moeiteloos: de wendbare typologie van het paviljoen takt aan op de beschermde villa. De gevels van de winnende uitbreiding vormen een verhaal op zich. Een gigantische 'nieuwe orde', met zuilen als grote gevorkte takken, uitgevoerd van maaiveld tot dak in wit duurzaam staal,



zoomt het gebouw af. Daarachter bevinden zich vezelcementpanelen, regelstructuren en raamopeningen. Dit dikke gevelpakket, dat de uitbreiding naar wens een meerlagig of eenduidig gezicht geeft, markeert ook het bescheiden gevaar van de aanpak van Plus Office Architecten: het ontwerp is zo goed ‘ontworpen’ dat het verhaal van de architectuur overal kan gaan primeren. Om ‘zomaar’ rond te lopen in de gangen en helemaal met zichzelf bezig te zijn, heeft de bezoeker of de jonge muziekstudent misschien geen tijd of plaats meer. Ook hier geldt echter dat deSingel van Léon Stynen, als embleem van het evenwicht tussen bijzonderheid en saaiheid, nogmaals tot voorbeeld kan dienen bij de verdere uitwerking van het ontwerp.

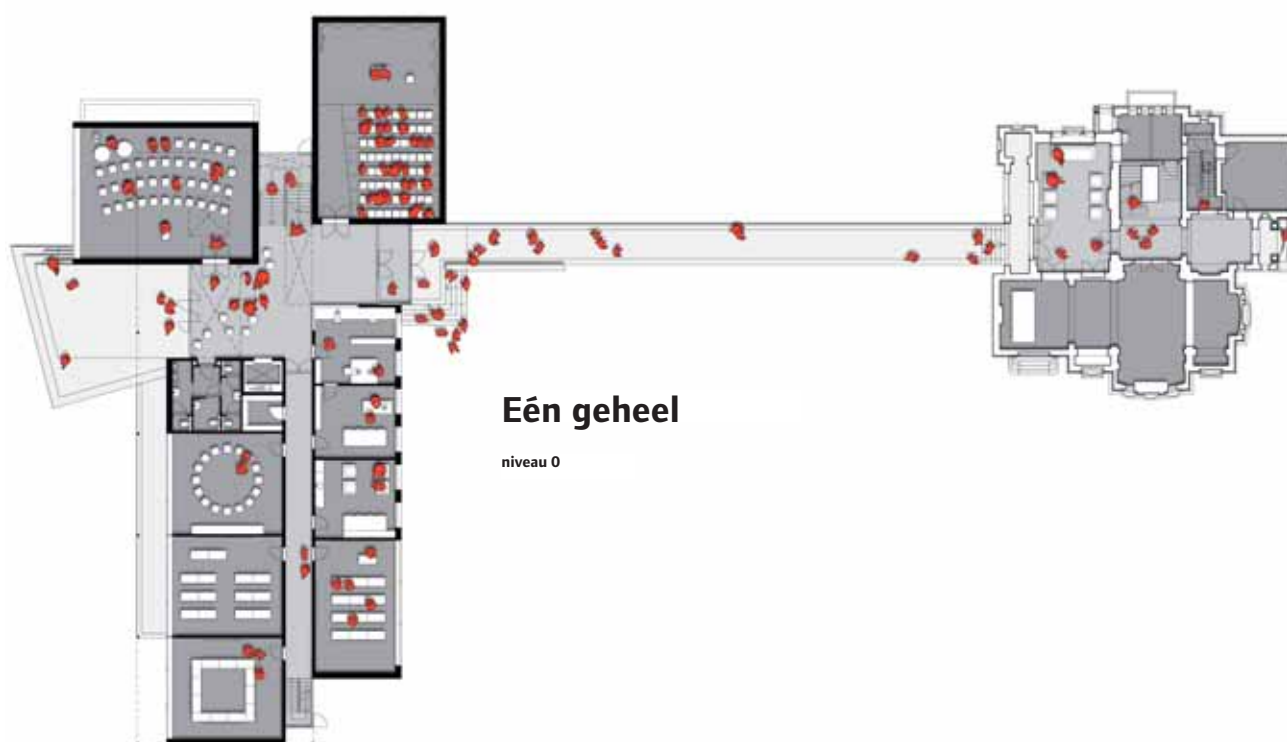
**Onderwijzersmodernisme**

Een gepaste en gekende hedendaagse ontwerptaal; een respect voor de bestaande omgeving en architectuur; een ‘sfeer’ die niet zozeer schools als wel architecturaal en esthetisch is; geloofwaar-

dige technische en bouwkundige uitvoeringsvoorstellen – het zijn die eigenschappen die het ontwerp van Plus Office Architecten in overdaad bezit, en die in meer of mindere mate ontbreken bij de andere inzendingen.

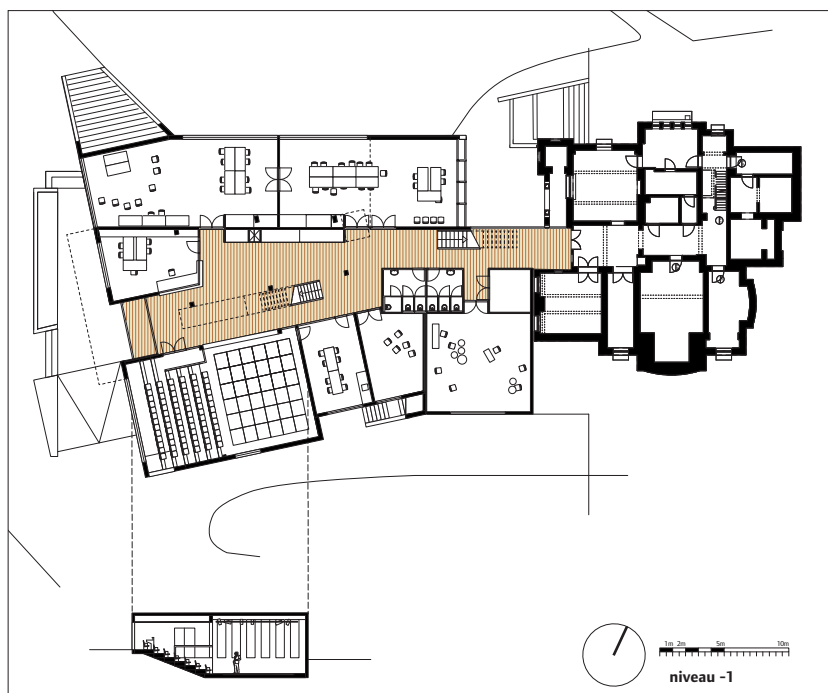
Het uit de band springende ontwerp van Jan De Vylder Architecten is al aan bod gekomen. Het Nederlandse bureau Henket en Partners hanteert een ander soort modernisme dan Plus Office Architecten – en misschien een modernisme dat minder geschikt is voor deze bijzondere opdracht. Een beetje oneerbiedig zou men hun ontwerpaanpak ‘onderwijzersmodernisme’ kunnen noemen, met een typisch Nederlandse inslag. Op een redelijk grote afstand van de bestaande villa plaatsen zij vier bij elkaar horende balkvormige volumes. Ze spreken eveneens over de typologie van het paviljoen, maar daarvoor zijn de nieuwe gebouwdelen te zuiver functioneel, en hebben ze te zeer het uitzicht van klassieke infrastructuur uit de dienstensector. Er ontstaat wel een zicht- en wandelas tussen de uitbreiding en de bestaande villa. “Daar moet je een feestje van

Het Nederlandse bureau Henket en Partners presenteert een zakelijker aanpak, met een paar spectaculaire accenten. Een klassieke, nogal schoolse planfiguur, wordt op afstand van de bestaande school gelegd. Een boven- en ondergrondse ‘catwalk’ verbindt oud en nieuw



*Deze Open Oproep illustreert dat stilaan algemeen bekend is geworden wat onder 'goede hedendaagse architectuur', op één terrein met 'historisch erfgoed', wordt verstaan.*

Het tweede Nederlandse bureau dat deelnam aan deze wedstrijd, DAF Architecten, maakte het meest vormelijke en complexe ontwerp. De uitbreiding is gevat in een geheel dat er langs elke zijde duidelijk anders uitziet, en dat met een hoger gelegen platform aantakt op de bestaande villa



maken", zeggen de architecten. Daarom maken ze een catwalk op het maaiveld, en eronder een tunnel die oud met nieuw verbindt. Het is een mooi idee, maar het is zowel budgettair als programmatisch hoog gegrepen.

#### Pure massa

Het andere Nederlandse bureau dat deelnam aan deze Open Oproep, DAF Architecten, installeert eveneens een nieuw alleenstaand gebouw. Ze proberen hierin het eclecticisme van de bestaande villa over te hevelen naar een moderne, deconstructivistische architectuurtaal. Een groot houten platform, dat ver naar binnen doorloopt in de uitbreiding, verbindt de beide delen. Het nieuwe gebouw, uitgevoerd in silexpanelen, krijgt een eerder massief en donker karakter. Bovendien is het inwerken van het geheel van de muziekkadademie in een functionele en toegankelijke sokkel eigenlijk geen optie: de bestaande villa zal, als alles goed gaat, binnenkort op de lijst van beschermde monumenten terechtkomen. En hoe zal de groene omgeving overeind blijven bij zoveel pure massa aan toegevoegde infrastructuur?

Het ontwerp van architect Stein Van Rossem, tot slot, is zonder meer het meest beheerste van de vijf voorstellen. Men kan zich zelfs afvragen of er nog iets overblijft, eens alle problemen die het vraagstuk stelt, opgelost zijn. Een zeer gerichte toevoeging van twee nieuwe volumes, van gelijke schaal met de bestaande villa, organiseert foutloos het gehele traject van programma's, activiteiten en toegangen. De vormgeving volgt uit deze aanpak. Het verlangen van directie en stadsbestuur naar 'inspiratie' en 'speelsheid' – de muziekkadademie is geen 'gewone school' – blijft echter onbeantwoord. Zoals de ontwerpen van Plus Office Architecten en Jan De Vylder op volstrekt verschillende manieren hebben aangetoond, is er in dit geval zelfs meer nodig. Deze Open Oproep illustreert dat stilaan algemeen bekend is geworden wat onder 'goede hedendaagse architectuur', op één terrein met 'historisch erfgoed', wordt verstaan. En toch levert die kennis een formule op, waarin een ontwerper slechts met veel zorg en inzet kan excelleren – of die een ontwerper met veel durf en met een uitgestreken gezicht kan doorbreken.



In het ontwerp van Stein Van Rossem is de architectuur onttoerd en gerationaliseerd. Het gehele traject van programma's, toegangen en activiteiten wordt foutloos georganiseerd door de toevoeging van twee bouwvolumes