

# EEN PUBLIEK GEBOUW ALS SCHARNIER

Hoeilaart ontwikkelde zich in de vallei van de IJse, te midden van de heuvels die tot vandaag zeer groen zijn gebleven. De vallei bood plaats aan ruime vijvers, een hoofdstraat, een tramhalte, groene ruimtes. Aan de ene kant van de hoofdstraat bevond zich het gemeentehuis, aan de andere kant de kerk, de school en het oude tramstation.



Het oude tramstation is intussen tot brasserie Nero omgedoopt. Ook de school sloot in 1980 haar deuren, en kreeg een nieuwe bestemming en een nieuwe naam. Het 'gemeenschapscentrum Felix Sohie' (zo genoemd naar de eerste druiventeler in Hoeilaart) werd de stek voor de bibliotheek, het centrum voor volwassenenonderwijs en diverse verenigingen. De verbouwde school beantwoordt vandaag echter niet langer aan de noden van de verschillende gebruikers. Het centrum droomt van een nieuw programma met grote hal, polyvalente zaal met podium, ontmoetingsruimte, tentoonstellingsruimte, vergaderlokalen en kunst-, muziek-, toneel- en fotoateliers. Zulk een vernieuwd gemeenschapscentrum kan echter niet langer het beeld en de vorm hebben van de oude school, die zo goed en zo kwaad als mogelijk de verschillende functies in zich had opgenomen. Het moet daarentegen, als nieuw symbool van het gemeenschapsleven, zijn plaats innemen tussen de grote publieke gebouwen zoals gemeentehuis en kerk.

**PLAATS** Gemeenteplein 39, 1560 Hoeilaart

**BOUWHEER** Gemeentebestuur Hoeilaart

**OPDRACHT OPEN OPROEP** De volledige studieopdracht voor de bouw van het Felix Sohie gemeenschapscentrum en de herbestemming van de aanpalende gebouwen te Hoeilaart

**ONTWERPTEAMS**

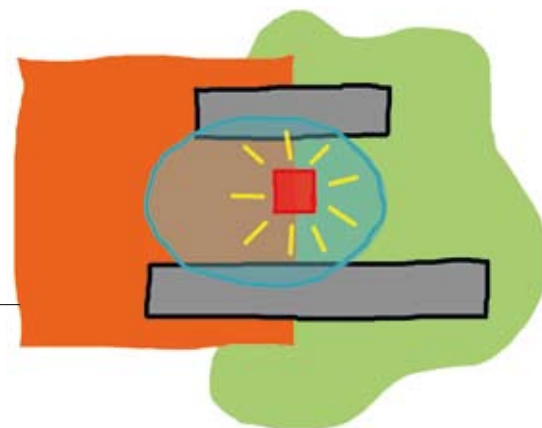
- Planners bvba, Antwerpen (*laureaat*)
- Witherford Watson Mann Architects, London
- Architectenbureau Praet-Verlinden, Antwerpen
- dmvA architecten, Mechelen
- Wit Architectenvennootschap, Outgaarden

**BUDGET** 3.000.000 euro

**PROCEDURE** 2006-2007 **UITVOERING** 2007-2008



## Het gemeenschapscentrum moet, als nieuw symbool van het gemeenschapsleven, zijn plaats innemen tussen de grote publieke gebouwen zoals gemeentehuis en kerk.



### Stedelijk dorp

Het Felix Sohiecentrum bevindt zich op een bijzondere plaats. Het vormt een scharnier tussen twee grotere openbare ruimten: het gemeenteplein (met annex het Felix Sohieplein) ten westen en een grote open ruimte ten oosten. De realisatie van het gemeenschapscentrum wordt daarom onderdeel van een grotere stedenbouwkundige opgave die terug vorm en structuur moet geven aan de vallei van de IJse.

Het Projectteam Stadsontwerp van de KULeuven had reeds in 1992-93 voorstellen gedaan om weer samenhang te brengen in de vallei. Een zoektocht om het centrum van Hoeilaart, een dorp in de periferie van Brussel, "niet te laten overspoelen door randstedelijke banaliteit, maar om de druk te kanaliseren, de markt vraag te herformuleren, de op zichzelf staande gerichte investeringen om te vormen tot bijdragen aan het ruimtelijke beeld van een nieuw dorp".\* Het stedenbouwkundig ontwikkelingsplan van Marcel Smets en Guido Geenen probeerde in de eerste plaats het centrum weer structuur te geven. Het sluitstuk van het plan was een langwerpige park langs de oude tramlijn en de vroegere rivierbedding. Architecten Joan Busquets, Gonçalo Sousa-Byrne en Stéphane Beel hadden met een simulatie van denkbeeldige woonprojecten proberen aan te geven hoe Hoeilaart zich in de praktijk stapsgewijs kon omvormen tot een stedelijk dorp.

De visie werd in de praktijk echter niet gevolgd. Nieuwe initiatieven, zoals het recent gebouwde grootwarenhuis en een nieuwe grootschalige parking, hielden zich niet aan het voorgestelde concept. Een globale visie bleef uit. De parking staat op zichzelf en laat aan haar randen alleen restructuur over.

### Plein air

Architectenbureau Praet-Verlinden doet geen uitspraken over de relatie van het Felix Sohiecentrum met het gemeenteplein en de parkeerterrein. De ruimtelijke configuratie van de vroegere schoolgebouwen, een U-vorm, blijft behouden. Een grote koepel overspant de gehele binnenkoer en smeedt de gebouwen aan elkaar. Een groot tapijt op de binnenkoer verwijst naar de druiventeelt. Het atrium – of het 'Plein Air' – is

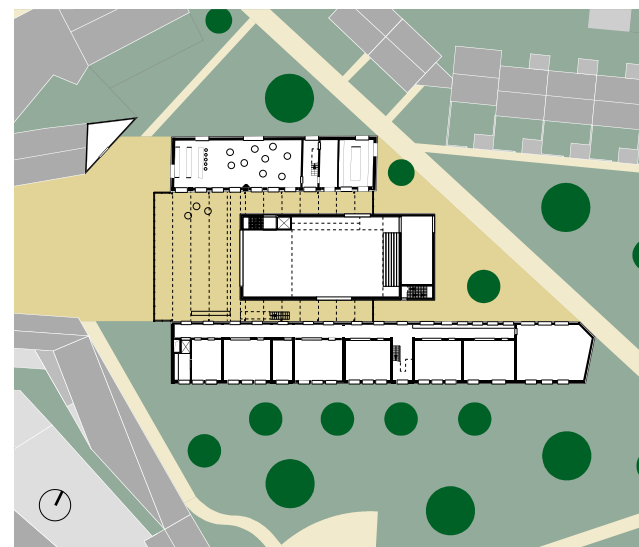


### Planners [laureaat]

Door zijn ambitie en vorm daagt het nieuwe gemeenschapscentrum het beleid uit om het hele centrumgebied verder aan te pakken.

→  
Nieuwe  
toestand

←  
Bestaande  
toestand





Witherford Watson Mann

De zorgvuldig bedachte plaats en vorm van de nieuwe toegang neemt het gemeenschapscentrum op in een snoer van openbare gebouwen en openbare ruimten.



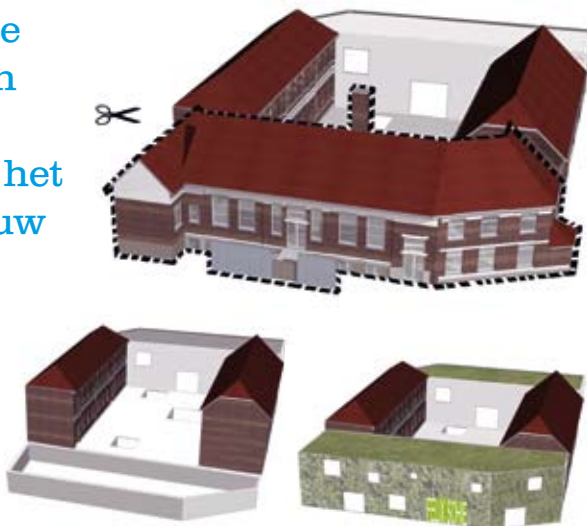
de centrale ontmoetingsruimte die alle omliggende gebouwen ontsluit. Vier toegangen verbinden de koer met de buitenwereld, maar geven geen structuur aan de gebouwen en hun omgeving.

#### Geen relatie met omgeving

Ook het plan van dmvA architecten gaat geen nieuwe relatie aan met de omgeving. De gevel aan het Felix Sohieplein krijgt weliswaar een grote toegangsdeur, maar expliciteert nauwelijks de betekenis van het gebouw. Aan de oostzijde komt een blinde muur langs de groene zone. De meeste zichtrelaties zijn gekeerd naar het centrale binnengebied, dat dienst doet als tentoonstellingsruimte. Onder het plein komt de bibliotheek. De interne circulatie is geconcentreerd rond het binnenplein. In tegenstelling tot het vorige ontwerp blijven de markante zuidelijke en noordelijke vleugel van het schoolgebouw bewaard. De oostelijke en westelijke volumes worden afgebroken en opnieuw gebouwd. Dat leidt echter niet tot een verbeterde relatie tussen het gemeenteplein en de achterin gelegen groene ruimte.

dmvA

De markante zuidelijke en noordelijke vleugel van het schoolgebouw blijven bewaard.

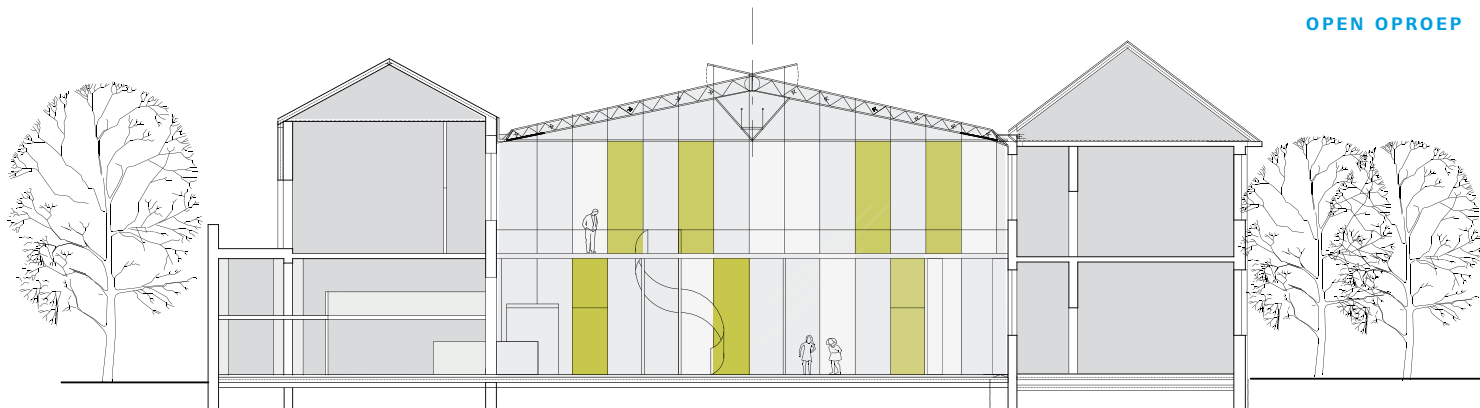


#### Snoer van openbare gebouwen

Witherford Watson Mann architects gaat (bij monde van landschapsarchitect Paul Deroose) wel in op de stedenbouwkundige structuur en opteert voor een landschappelijke heraanleg van het open valleigebied van de IJse. De gefragmenteerde groene ruimte ten oosten van het Sohiecentrum krijgt in hun concept vorm als één grote groene ruimte. De zorgvuldig bedachte plaats en vorm van de nieuwe toegang neemt het gemeenschapscentrum op in een snoer van openbare gebouwen en openbare ruimten. Het zuidwestelijke hoekgebouw, dat de circulatie blokkeert, wordt afgebroken en herbouwd. Eenvoudige nieuwe dwarsvolumes verbinden de vroegere zuidelijke en noordelijke schoolvleugels. De binnenhoven die daardoor ontstaan, krijgen een complexe overkapping met gesloten delen en open patio's. Het resultaat is een intimistisch, warm gebouw met een aaneenschakeling van gedifferentieerde ruimten, gegroepeerd rond een centrale as.

#### Isolerende schil

Guido Geenen van architectenbureau WIT was een van de auteurs van het stedenbouwkundig ontwikkelingsplan uit 1992-93. In het voorliggende ontwerp wordt er met geen enkel woord expliciet naar verwezen, maar impliciet des te meer: "Het dorp(scentrum) probeert zichzelf te vernieuwen. Niet door zich om te vormen tot gelijk welk stuk van een grootstedelijke periferie, maar met oog voor het specifieke eigen en lokale karakter. [...] Een aantal (nieuwe) spelers lijkt zijn verhaallijn kwijt. De ongeziene hoeveelheid restruimte rondom het Felix Sohiecentrum is hiervoor exemplarisch. Dit is wellicht omdat een van de hoofdrolspelers in dit ruimtelijk drama tot op vandaag hardnekkig bleef zwijgen en zijn rol niet invulde." Het ontwerp neemt dan ook met een grote evidentie zijn plaats in binnen het grotere geheel. Zonder grote gebaren, met respect voor wat bestaat. De hoofd volumes en de



interne 'kamerstructuur' van het gebouw blijven zoveel mogelijk behouden. Gangen en kamers vormen het uitgangspunt voor een herstructurering die het nieuwe programma zo optimaal mogelijk verdeelt over het gehele gebouw. De extra benodigde ruimte wordt verkregen door rond het gebouw een schil toe te voegen. Die geeft ook een antwoord op de thermische problemen van de bestaande constructie. Door de juiste afwisseling van geslotenheid en transparantie binnen de schil ontstaat een boeiende confrontatie tussen nieuw en oud.

#### Nieuwe uitdaging

Planners, de laureaat van deze open oproep, maakt duidelijke stedenbouwkundige en architecturale keuzes. Het gemeenschapscentrum is de scharnier tussen het gemeenteplein en een nieuw vorm te geven park. Het noordelijke en het zuidelijke volume, de meest karakteristieke delen van het bestaande gebouw, blijven bewaard. Een nieuw, lager volume met toneelzaal en expositieruimte, schuift tussen beide vleugels in. Een glazen serre sluit het geheel af. De serre is geen gratuite verwijzing naar de Hoeilaartse druivenserres, maar een functioneel element: een onverwarmde, overdekte ontmoetingsruimte, die een tussenklimaat creëert tussen buiten en binnen. Het binnenplein is het verbindende element tussen alle onderdelen van het gemeenschapscentrum: alle belangrijke functies sluiten er rechtstreeks op aan. De centrale theaterzaal neemt hier een bijzonder positie in. Ze staat als een meubel in de serre en kan op verschillende manieren afgesloten of opengesteld worden. Dat maakt zowel grote als kleinere activiteiten mogelijk.

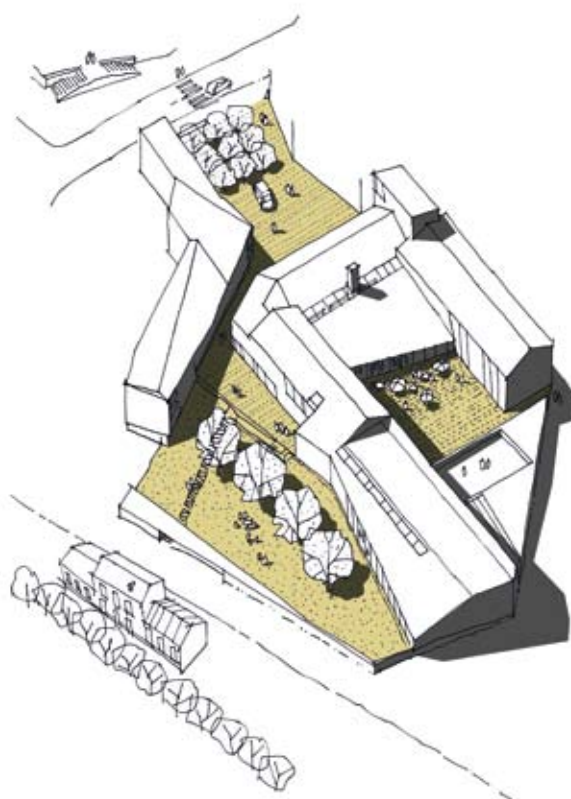
De serre werkt ook als een atrium dat de verbinding maakt tussen het gemeenteplein en de oostelijke groene ruimte. Op die manier smeedt ze binnen- en buitenpleinen tot één groot geheel samen. De afbraak van de bestaande theaterzaal aan de westzijde verbetert de externe relaties tussen de diverse openbare ruimten. Het ontwerp maakt daarenboven duidelijk hoe, op middellange termijn, de gefragmenteerde oostelijke open ruimte tot een samenhangend geheel kan worden omgevormd. Het Sohiecentrum krijgt een duidelijk gezicht, zowel aan de kant van het gemeenteplein, als aan de kant van de groene ruimte.

Hoeilaart krijgt er een boeiend gemeenschapscentrum bij. Een open en uitnodigend gebouw, duidelijk en met fierheid aanwezig in het centrum, een echte ontmoetingsplek. Maar het gemeentebestuur van Hoeilaart krijgt er ook een uitdaging bij. Door zijn ambitie en vorm, daagt het nieuwe gemeenschapscentrum het beleid nu immers uit om het hele centrumgebied verder aan te pakken. Misschien kunnen hiervoor de plannen van 1992-93 eens terug bovengehaald en geactualiseerd worden?

\* André Loecx, 'Architectuur en stedelijk wonen in Vlaanderen', Jaarboek Architectuur Vlaanderen 1990-1993.

#### Praet-Verlinden

Een grote koepel overspant de gehele binnenkoer en smeedt de gebouwen aan elkaar.



#### WIT

Door de juiste afwisseling van geslotenheid en transparantie binnen de schil ontstaat een boeiende confrontatie tussen nieuw en oud.

