

VERZAMELD EN OPENGEBROKEN



Basisschool 'De Vierklaver' werd een halve eeuw geleden opgericht aan de rand van de bebouwde kern van Temse. In de loop der jaren geraakte de school echter omsingeld door nieuwe woonwijken. Op het smalle en diepe perceel werden in een aantal fases nieuwe schoolpaviljoenen bijgebouwd. Vandaag zijn verschillende van die paviljoenen aan vervanging toe en kampt de school met plaatstekort.

Het schoolcomplex bestaat uit twee delen: een kleuterafdeling en een lagere school. Een recent gebouw, met collectieve functies zoals administratie, directie en polyvalente zaal, vormt de spil tussen beide afdelingen. De kleuterschool achteraan op het domein beschikt over een eigen verharde speelplaats die direct toegankelijk is vanuit de klassen. De speelplaats van de lagere school ligt aan de straatkant, tussen de te vervangen paviljoenen. De footprint van de verschillende schoolgebouwen sluit goed aan bij de omliggende halfopen bebouwing en laat verrassende zichten toe op enkele overblijvende groene akkers.

PLAATS Azalealaan, Temse

BOUWHEER Het Gemeenschapsonderwijs

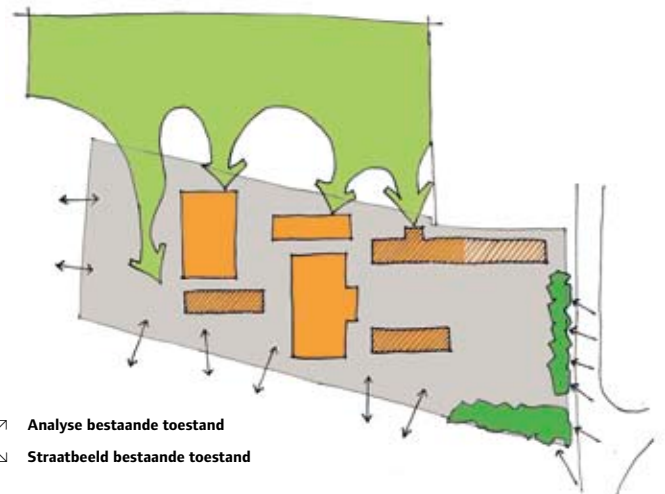
OPDRACHT OPEN OPROEP Volledige studieopdracht voor de nieuwbouw van klassen en polyvalente ruimte voor de basisschool 'De Vierklaver' te Temse

ONTWERPTEAMS

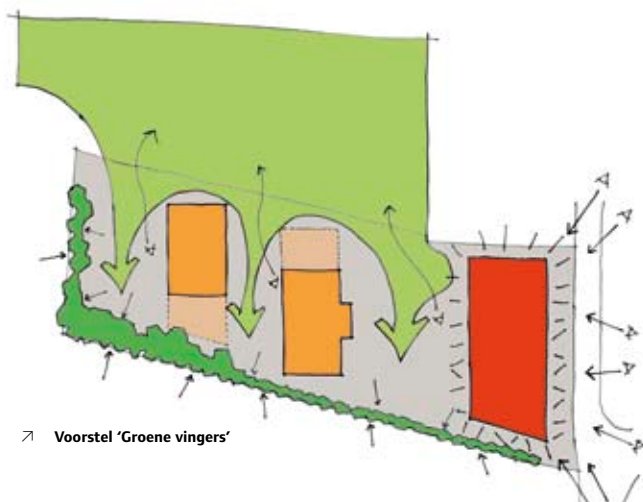
- TV Cuypers & Q | LAB multiprofessionele architectenverenootschap – Antwerpen (*laureaat*)
- Architectenbureau Marlies Rohmer – Amsterdam
- Jan De Vylder en Trice Hofkens architecten – Gent
- Dirk Martens – Zingem
- Nero – Gent

BUDGET 2.022.563 euro (incl. btw en erelonen)

PROCEDURE 2007 **UITVOERING** 2008-2009



De ‘Vierklaver’ is een voorbeeld voor talrijke andere scholen. Beperkte en opgesplitste budgetten veroorzaken kleinschalige en snel opeenvolgende bouwfases. Een toekomstgerichte visie over de site gaat in veel gevallen verloren.



➤ Voorstel ‘Groene vingers’

Inplanting

De nieuwbouw moet ruimte bieden aan twaalf nieuwe klaslokalen voor de lagere school, een lerarenkamer, een refter, een extra polyvalente ruimte en sanitair. De uitdaging van de opdracht ligt in het doordacht inplanten van het nieuwe bouwvolume binnen de bestaande structuur. Ook een duidelijk standpunt over de bestaande paviljoenen vormt een sleutel voor de omgang met de schaarse open ruimte en voor toekomstige ontwikkelingen op de site. De ‘Vierklaver’ in Temse is in die zin een voorbeeld voor talrijke andere scholen. Beperkte en opgesplitste budgetten veroorzaken kleinschalige en snel opeenvolgende bouwfases. Een toekomstgerichte visie over de site en de samenhang tussen de gebouwen gaan in veel gevallen verloren.

De vijf ontwerpen uit de Open Oproep weerspiegelen twee tegen-gestelde uitgangspunten om met de probleemstelling om te gaan. Een eerste aanpak bestaat erin om met een compacte ingreep de bestaande structuur van het schooldomein bij te sturen. De nieuwbouw krijgt dan een voor de hand liggende inplanting langs de straat. De visuele doorwaadbaarheid van het schooldomein wordt opgegeven voor een nieuwbouw op een zichtlocatie langs de straat en een nieuwe impuls voor de identiteit van de school. Zo kiezen de ontwerpen van Marlies Rohmer en Cuypers & Q resoluut voor een compact gebouw aan de straatzijde waarin het volledige programma opgenomen is. In beide projecten werkt



Cuypers & Q | LAB [laureaat]

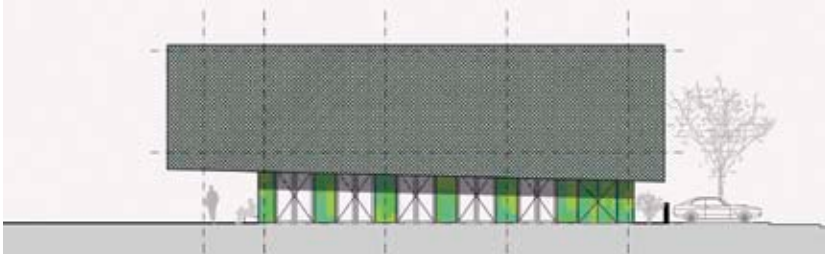
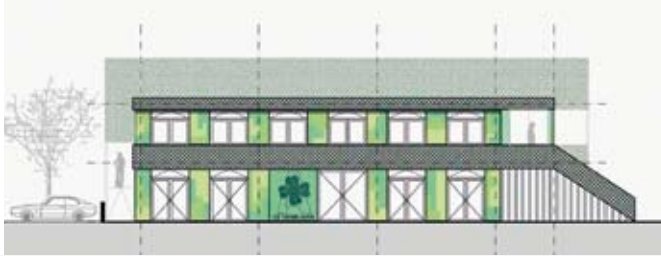
Het ontwerp van Cuypers & Q wijzigt het schema van het schooldomein volledig tot drie parallelle volumes evenwijdig met de straat, waartussen groene vingers diep doordringen.

➤ Voorstel nieuw straatbeeld



Marlies Rohmer

Marlies Rohmer wil de school een nieuw gezicht geven en nauwer betrekken bij de buurt.



↑

Van boven
naar beneden:
- aanzicht
noordwest
(hoofdingang)
- aanzicht
noordoost
(straatzijde)
- aanzicht
zuidoost



deze inplanting tegelijk als ordenend principe voor de open ruimte omdat het gebouw de speelplaats voor de lagere school als overzichtelijke ruimte afbakt.

De voorstellen van Nero en Dirk Martens volgen dezelfde logica, maar zijn minder consequent. Naast het volume langs de straatkant planten beide teams een extra volume in dat aansluiting zoekt met het bestaande, centraal gelegen gebouw. Door de opsplitsing in twee entiteiten wordt het beperkte terrein extra bezet en gaat het ordenende effect van de ingreep verloren.

Tegengesteld aan de compacte ingreep verkiest het tweede uitgangspunt de bestaande paviljoenstructuur te versterken. De nieuwe ingrepen voegen zich naar de schaal van de bestaande gebouwen en splitsen de open ruimte op in deelruimtes die een gedifferentieerd gebruik aanmoedigen. Jan De Vylder is gecharmeerd door de huidige constellatie van de schoolgebouwen en stelt een patchwork voor waarbij nieuwe volumes een dialoog aangaan met hergebruikte elementen van de afgebroken paviljoenen.

Structuur

De jury toetste de ontwerpvoorstellen eveneens aan de ruimtelijke condities en de dagelijkse praktijk van de school. De omgang met de site vormt een belangrijke aanzet voor toekomstige stedenbouwkundige opties en kan het gebrek aan planning van vroegere fases bijsturen.

Het ontwerp van Cuypers & Q is op dit vlak het meest ingrijpend en wijzigt het schema van het schooldomein volledig tot drie parallelle volumes evenwijdig met de straat, waartussen groene vingers diep doordringen. Marlies Rohmer keert voor toekomstige uitbreidingen terug naar de structuur van de paviljoenen door de kleuterspeelplaats met twee nieuwe kleinschalige bouwvolumes verder te begrenzen. Haar voorstel geeft slechts weinig marge voor toekomstige ontwikkelingen. Het voorstel van Jan De Vylder legt een hypotheek op toekomstige uitbreidingen door de verspreide inplanting van de nieuwe paviljoenen. In zijn concept transformeert het schooldomein op lange termijn van een verzameling paviljoenen in de vrije ruimte naar een gebouwencluster met vele binnenkoeren.

Dynamiek

De inplanting van het nieuwe programma op het terrein heeft ook een invloed op de dynamiek van de school. Marlies Rohmer wil de school een nieuw gezicht geven en nauwer betrekken bij de buurt. De toegang tot de school ligt langs het gebouw en vormt het centrale pad op het domein. Het vrij introverte gebouw zoekt, via de buitentrap en de glazen refter, een relatie met de achterliggende speelplaats. Het 'groene' imago van de school wordt letterlijk vertaald in de opbouw van de gevel met groen plaatmateriaal en begroeiing. Het ontwerp van Jan De Vylder valt op door zijn vrije interpretatie van de huidige schoolgebouwen. Een drietal slanke volumes creëren open ruimtes die aanleiding geven tot een gedifferentieerd gebruik. Door de bestudeerde aanpak van het maaiveld krijgen de plekken elk een eigen karakter, van een Engelse koer tot een overdekte picknickruimte. De portiekenstructuur van de af te breken paviljoenen wordt gerecycleerd en hergebruikt als overdekte buitenruimtes bij de nieuwe paviljoenen. Cuypers & Q slaagt erin het compacte gebouw, door zijn volumetrie, een kleinschalig effect te geven. De collectieve functies situeren zich op de begane grond en sluiten aan op de speelplaats. Een dynamische uitsnijding in het bouwvolume markeert de toegang tot de school en vormt een interessante overgang tussen het openbaar domein en de speelplaats. In één krachtig gebaar krijgt de school er een overdekte speelplaats bij.

Pedagogisch project

De ruimtelijke vertaling van het programma is sterk verbonden met de pedagogische visie van de school. Zo heeft de sportzaal in het voorstel van Cuypers & Q een parallellogram als grondplan en lijkt ze weinig functioneel. Toch kwam het idee voort uit een gesprek met de turnjuf. Het blijkt dat de restdriehoeken nuttige opberg-ruimtes kunnen zijn. Een turnzaal op de eerste verdieping met een hellingsbaan als toegang en speelruimte in het voorstel van Marlies Rohmer is dan weer een element waarin de school zich niet kan herkennen. De herinterpretatie van de bestaande paviljoenen bij Jan De Vylder roept bij de school een negatieve connotatie op wegens het jarenlange gebruik van de afgeleefde paviljoenen.

Multifunctionaliteit

De relatie tussen de collectieve ruimtes, de klaslokalen en de verschillende gebruikers kunnen aanzetten tot multifunctionaliteit en creativiteit. Jan De Vylder gaat op zoek naar de perfecte verhouding tussen kind en gebouw en werkt gedifferentieerde klaslokalen uit die verbonden zijn met de glooiende omgeving. De compactheid wordt bij Marlies Rohmer ten top gedreven door restruimtes te benutten voor multifunctioneel gebruik, zoals individuele werkplekken onder een trap. Cuypers & Q maakt op de eerste verdieping diepe insnijdingen in het gebouw om meer licht en lucht in de klaslokalen toe te laten. De patio's zorgen voor comfort en vrijheid in het gebruik en verbinden tegelijk de klaslokalen met het maaiveld en de buitenruimte.

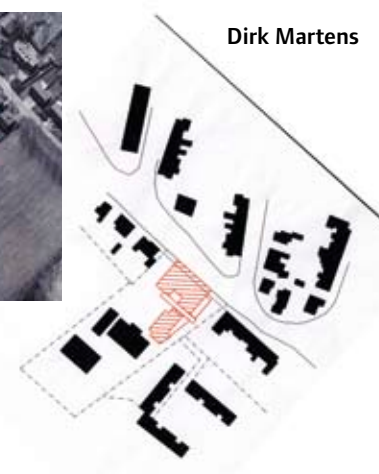
Het weerhouden project van Cuypers & Q houdt het midden tussen een compact gebouw en een paviljoen en is daarmee het best aangepast aan zijn context. De patio's tussen de klassen op de eerste verdieping geven het nieuwe gebouw een kleinschalig karakter en vormen de link met de buitenruimte. Op die manier wisten de ontwerpers de identiteit en de kwaliteit van de school te vatten. De lagere school, de kleuterschool en de collectieve functies worden in aparte volumes ondergebracht. Tussen die volumes kan het landschap rijkelijk de site binnenstromen. Dankzij de inplanting langs de straat versterkt de 'Vierklaver' haar identiteit in de buurt en is de school gewapend voor toekomstige uitbreidingen.

Met dank aan Filip Vanhaverbeke

Naast het volume langs de straatkant planten zowel Dirk Martens als Nero een extra volume in dat aansluiting zoekt met het bestaande, centraal gelegen gebouw.



Nero



Dirk Martens

Jan De Vylder en Trice Hofkens

Jan De Vylder is gecharmeerd door de huidige constellatie van de schoolgebouwen en stelt een patchwork voor waarbij nieuwe volumes een dialoog aangaan met hergebruikte elementen van de afgebroken paviljoenen.

