

Crematorium Heimolen te Sint-Niklaas

Wedstrijdontwerp voor de Intercomunale Westlede 01 juli 2004

Vincent Van Duysen
ARCHITECTS BVBA

Lombardenvest 34
B-2000 Antwerpen
Tel +32 (03)205 91 90
Fax +32 (03)204 01 38
Web-site: www.vincentvanduysen.com
e-mail: vincent@vincentvanduysen.com

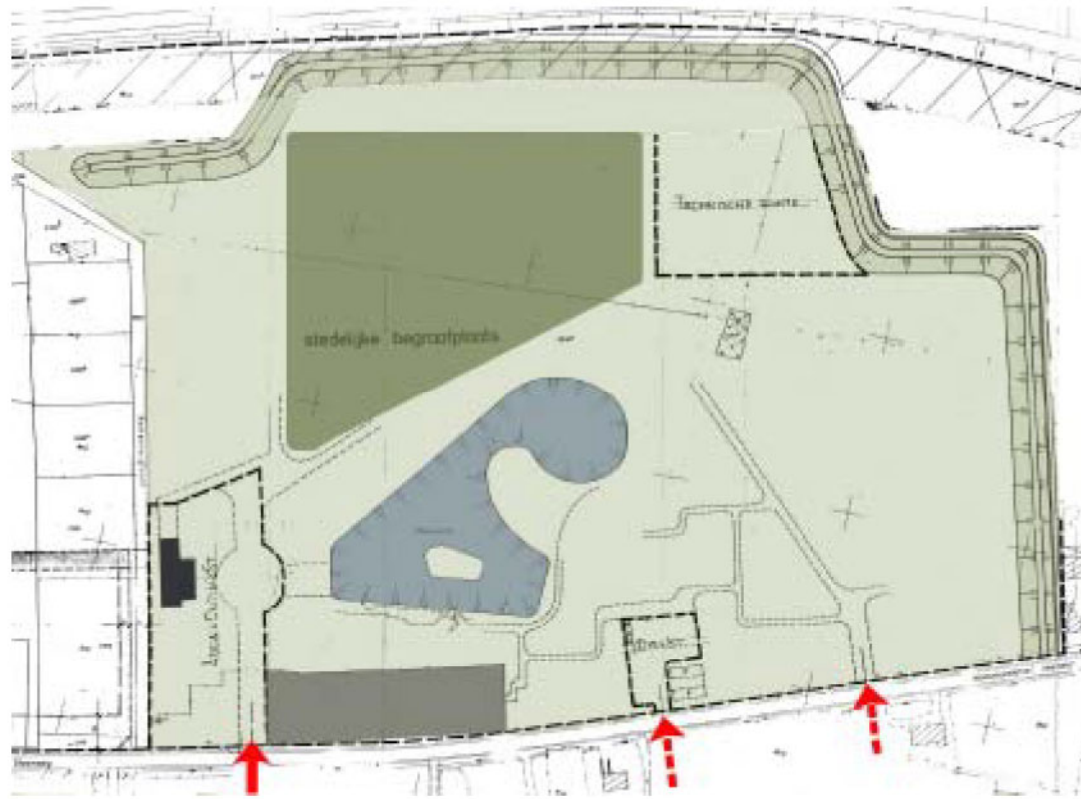
Ontwerpteam

In functie van een kwalitatief eindresultaat, met een zo groot mogelijke meerwaarde op zoveel mogelijk domeinen, stelde Vincent Van Duysen Architects een ontwerpteam samen, welk door zijn multidisciplinaire aanpak, garant staat voor een kwalitatief gebouw. Hierbij werd in ontwerpvergaderingen van bij het conceptontwerp, de verschillende deelfacetten tov elkaar afgewogen.

Bureau Bouwtechniek voor Architectuur	:	Bouwtechniek, werkproces en budget	:
Studiebureau R. Boydens	:	Ingenieur technieken	:
Ingenieursbureau Koen Paridaens	:	Ingenieur Stabieliteit	:
Paul Deroose Landschapsarchitect bvba	:	Terreinaanleg	:
Vincent Van Duysen Architects	:	Architect	:



Analyse



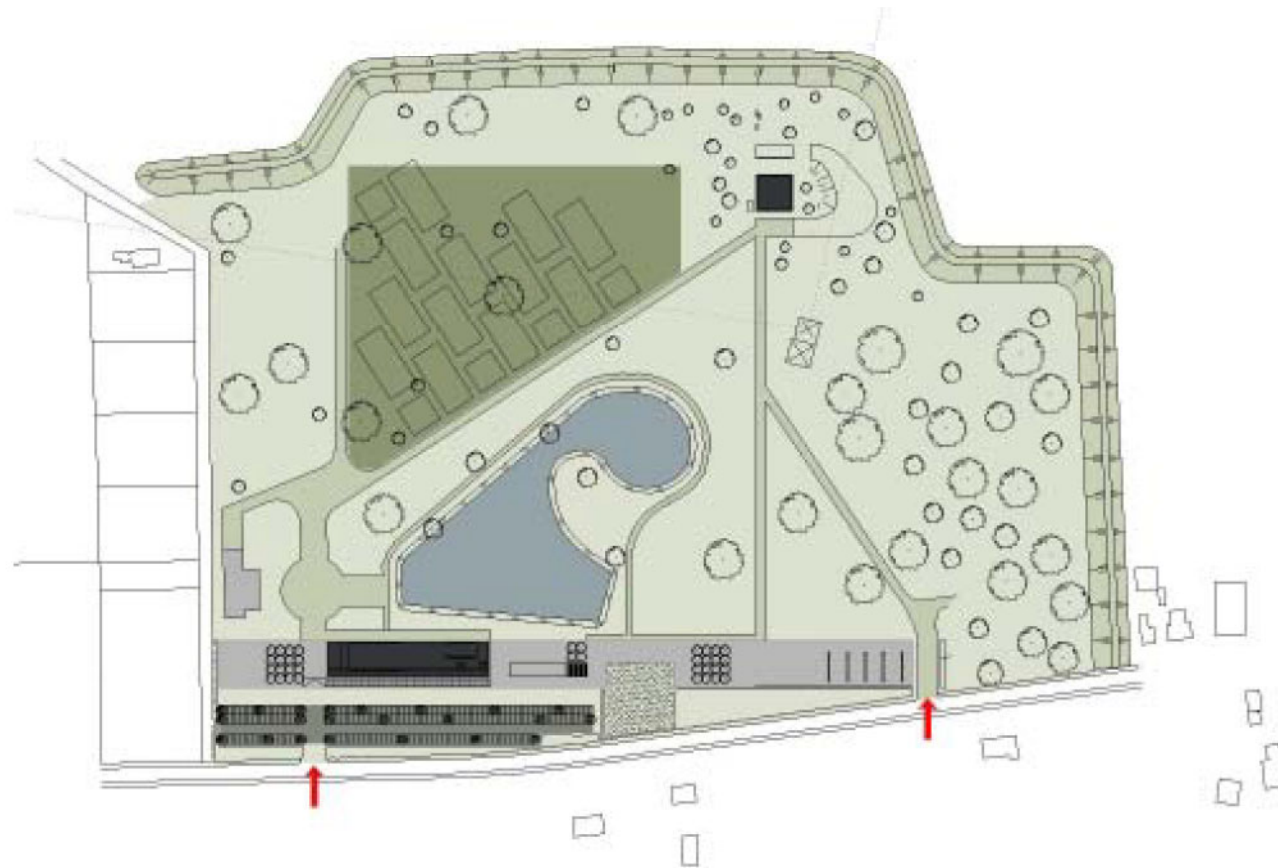
Ruimtelijke analyse

Bestaande situatie

De aanwezige parking is vrij open en gericht naar de doorgangsweg. De parking wordt gescheiden van de begraafplaats dmv een afsluiting in combinatie met een groene buffer. Deze buffer vangt tevens het hoogteverschil tussen begraafplaats en parking op. De huidige afsluiting is te beschouwen als een storend element tussen parking en begraafplaats.

De toegang tot de eigenlijke begraafplaats ligt decentraal tegenover het volledige terrein. Dit zorgt ervoor dat het terrein van links naar rechts in gebruik genomen wordt. De aanwezige parkeaanleg heeft reeds kwaliteiten maar kan zeker ook versterkt worden. Het rechter deel van de begraafplaats is momenteel nog grotendeels vrij waardoor de parkeaanleg op dit moment slechts ten dele wordt ervaren.

De aanwezige bebouwing is kleinschalig en geschikt voor zijn huidige toepassing. Het gebouw is echter noch qua sfeer, noch qua schaal geschikt voor de nieuwe functie van de begraafplaats.

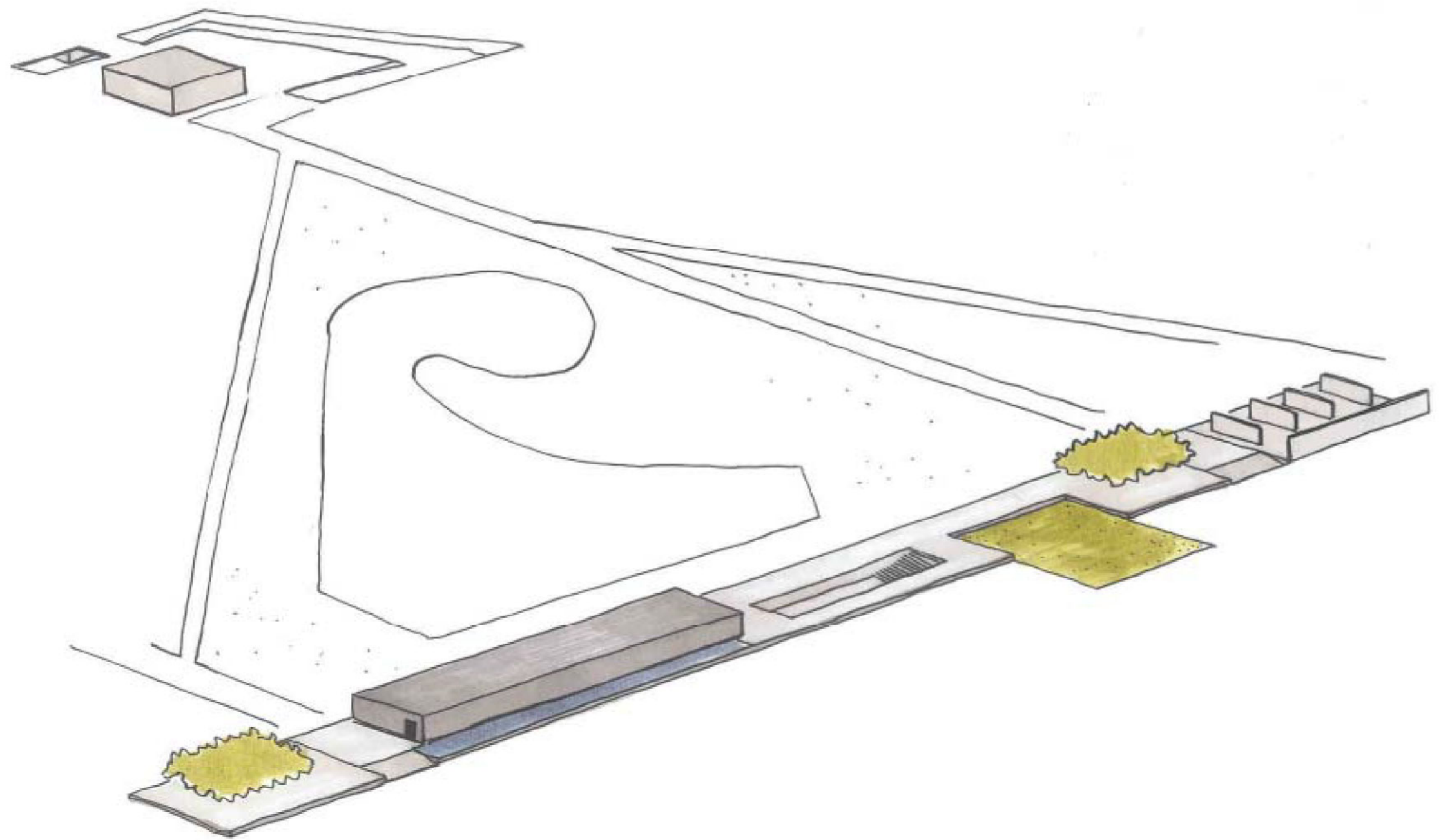


Nieuwe situatie

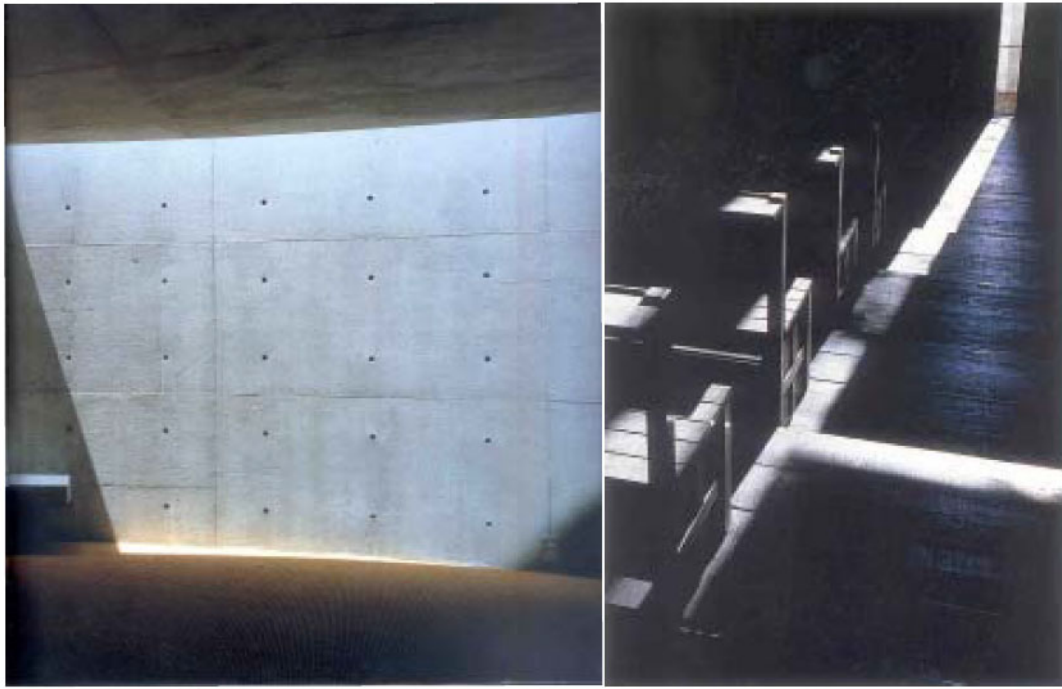
Het nieuwe afscheidscentrum wordt ingeplant parallel aan de straat tussen parking en begraafplaats. Op deze manier krijgt het gebouw een duidelijk gezicht van op de straatzijde enerzijds en is het optimaal bereikbaar vanop de hele lengte van de parking anderzijds. Een inplanting op het terrein van het bestaande dienstengebouw kan leiden tot overlast voor de begraafplaats doordat de capaciteit van de nieuwe infrastructuur veel hoger ligt dan die van de huidige begraafplaats. Temeer omdat een deel van de bezoekers van het crematorium en afscheidscentrum geen gebruik zal maken van de begraafplaats.

De bestaande parking blijft behouden en wordt binnen éénzelfde vormgeving uitgebreid. De afsluiting van het terrein komt nu tussen straat en parking, ingewerkt in een hagenmassief waardoor de auto's aan het zicht onttrokken worden. Ook de beplanting tussen de parkeervakken wordt doorgetrokken waardoor de parking zijn groen karakter behoudt.

De buffer tussen parking en begraafplaats wordt gerealiseerd door een brede sokkel met een hoogte van 45cm. De functie van de sokkel is tweeledig. Enerzijds de scheiding tussen parking en begraafplaats, anderzijds als bindend element tussen de verschillende functies van het nieuwe afscheidscentrum. Ook de toegangen op de begraafplaats gebeuren over deze sokkel. De inplanting van de sokkel zorgt ook voor 2 gelijkwaardige toegangen waardoor de begraafplaats op een evenwichtigere manier gebruikt kan worden.



Het project



Materialisatie

Licht en water

Het transcendente en efemere karakter van het herdenkingsgebeuren vindt zijn vertaling in het omgaan met licht en water. Deze niet tastbare elementen worden en scene gebracht door hun inwerking op de doordacht toegepaste materialen.

Beton

Het gebruik van beton kan geïnterpreteerd worden als de vertegenwoordiging van het aardse en het materiële aspect in het crematoriumgebeuren.

Glas

Het glas is het instrument bij uitstek voor het insceneren van een boeiend spel van reflecties en zichten. Diffuus en egaal licht in de crematieruimte, mystiek en indirect licht in het afscheidscentrum. In het laatstgenoemde gebouw worden alle zichten georiënteerd op het aspect water, in het crematiegebouw op het arcadische landschap.

Hout

De menselijke schaal en warmte vertalen zich in het gebruik van hout. Hout is het ideale materiaal om geborgenheid te scheppen in het toch enigzins destabiliserend verhaal van het crematoriumgebeuren.

"It is through the elision of formwork and form that concrete, wood and glass may be rendered and read as though they were different incarnations of the same material." Ando Tadao

AFSCHEIDSCENTRUM EN HORECA

Het gebouw wordt geplaatst op een sokkel gelegen tussen de parking en de begraafplaats. De sokkel die enerzijds dienst doet als buffer tussen de begraafplaats en de parking is anderzijds ook bindend element tussen de verschillende functies in en rond het gebouw.

Het horeca-gedeelte

Voor de inplanting van het horeca gedeelte wordt gebruik gemaakt van de aanwezige hoogteverschillen in het terrein. Het dak (sokkel) van de cafetaria en de afzonderlijke zalen ligt op niveau van de parking, het grondvlak ligt op hetzelfde niveau als de parkvijver. Op deze manier wordt de horeca-functie op een discrete manier aan het zicht onttrokken, zonder de directe circulatie met het afscheidscentrum op te geven, en kan ze tevens gebruik maken van het rustgevend aspect van de parkvijver welke op zijn beurt buffer is tussen horeca en begraafplaats.

De sokkel

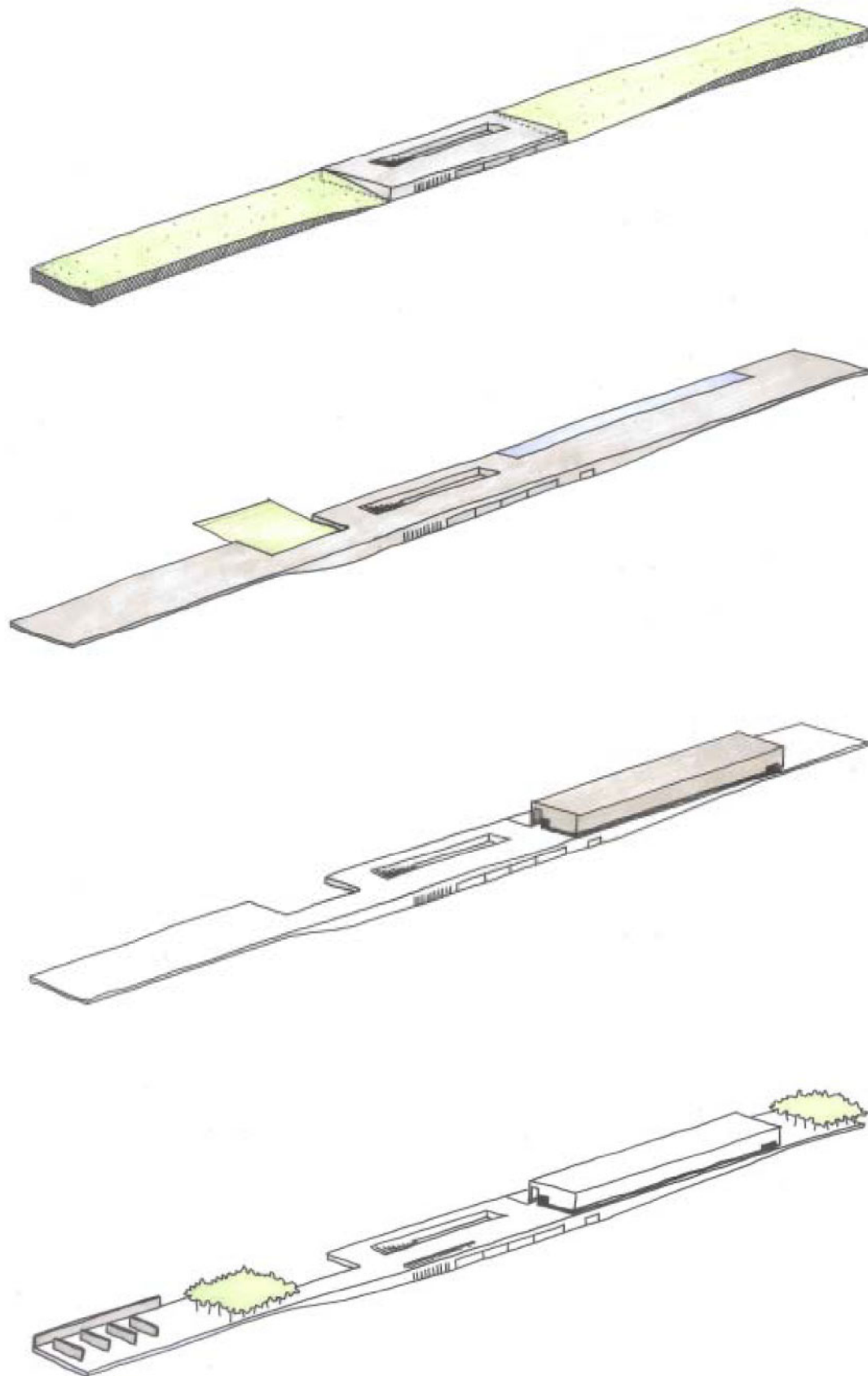
De sokkel als afstand tussen de parking en begraafplaats
De sokkel als een promenade langsheen de verschillende functies
De sokkel als antwoord op de helling in het terrein
De sokkel als overgangszone
De sokkel als ruggegraat en ordenend geheel

Het afscheidscentrum

Het afscheidscentrum is ingeplant naast de huidige ingang van de begraafplaats. Het gebouw is opgevat als een langwerpige en massieve gebouwen die losgetrokken is van de sokkel. Op de 2 kopse zijden van het gebouw werd een insnijding gemaakt langs waar men het gebouw kan betreden. Een interne circulatie naar het naast- en onderliggend horeca gebouw is voorzien. De ingang voor personeel en diensten werden voorzien via een afzonderlijke circulatie aan de achterzijde van de sokkel.

Nevenfuncties op de sokkel

De sokkel maakt ook ruimte voor andere functies zoals een patio en trap naar het horeca gebouw, zitbanken, een plein met bomen, een columbarium, enz...





AFSCHEIDSCENTRUM

Circulatie

De circulatie binnen het gebouw wordt gekenmerkt door 3 afzonderlijke circulatiepatronen. Er is de circulatie voor de directe familie, de bezoekers en de circulatie van personeel en diensten. Deze circulaties dienen zo veel mogelijk gescheiden van elkaar te gebeuren.

De ingang voor familie en publiek bevindt zich telkens op de 2 kopse zijden van het volume. De directe familie heeft de mogelijkheid dmv een interne circulatie via de familiekamer rechtstreekse toegang te hebben tot de aula's zonder hiervoor door de inkomruimte te moeten gaan.

De ingang voor personeel en diensten gebeurt dmv een secundaire circulatie aan de achterzijde van de sokkel. Ook zij beschikken over een directe interne circulatie naar de aulas zonder de overige circulaties te kruisen.

Inkom en aula's

Langs de 2 kopse zijden van het gebouw komt men in een langwerpige omsloten buitenruimte.

Door het spel van invallend licht, enerzijds zenitaal langs de buitenwand en anderzijds door reflectie op het watervlak, wordt het aan de buitenzijde massieve volume bij het binnenkomen gedematerialiseerd. De lange doorgang naar de inkomhal zorgt voor een langzame overgang tussen de 2 sferen, waarbij de beweging van het licht een belangrijke rol speelt.

Eens in de ruime inkomhal aangekomen krijgt de bezoeker dan weer een wijds panorama over de lager gelegen parkvijver en anderzijds is er ook het invallende zuidenlicht door smalle openingen in de voorgevel.

Vanuit de inkomhal is er toegang tot de kleine en grote aula, beiden zijn uitbreidbaar naar de inkomhal. In tegenstelling tot de inkomzones met veel glas en beton wordt hier gebruik gemaakt van houten bekledingen welke de zaal op schaal van de bezoeker brengt en zorgt voor een akoestisch kwalitatieve ruimte. De dynamiek in de aula's is afkomstig van het invallend licht. Enerzijds is er een scherp afgetekend zenitaal licht in een dieperliggende nis aan de voorzijde van de aula, aangevuld door een diffuus licht dat binnenvalt langs ranke houten lamellen in de zijwanden.

Kantoren en nevenfuncties

De losplaats voor de lijkkasten bevindt zich aan de secundaire circulatie achteraan de sokkel. Van hieruit is er een directe interne circulatie naar de familiekamer en aula.

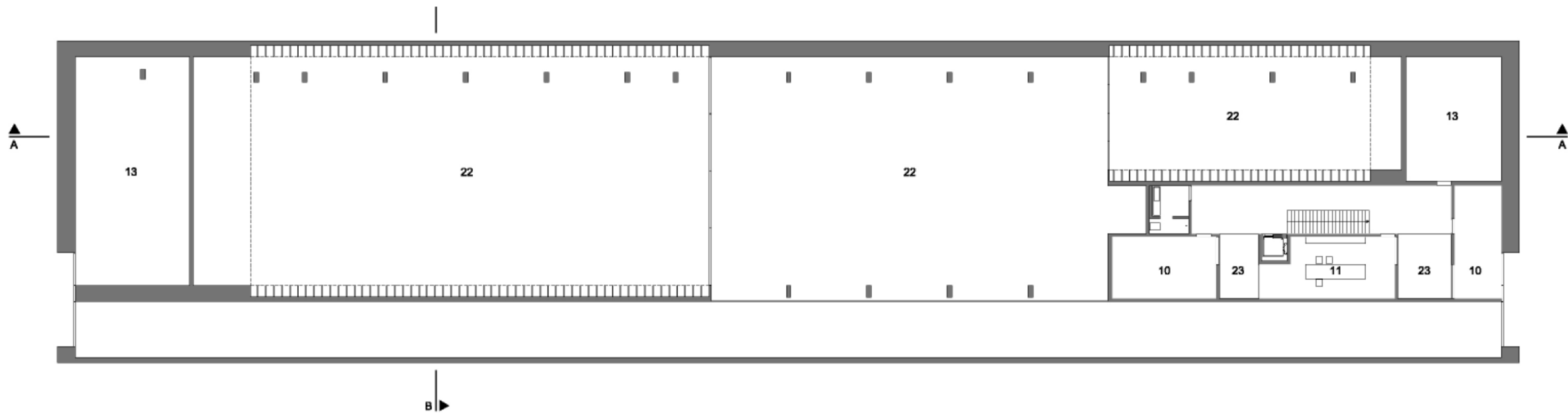
De toegang van het personeel gebeurt langs dezelfde secundaire circulatie. Er is de mogelijkheid van een overdekte parkeerplaats. Deze overdekte parkeerplaats heeft een rechtstreekse doorgang tot de circulatiezone van de horeca van waaruit men via de interne trap en lift toegang heeft tot de kantoren van het afscheidscentrum.

De kantoren en dienstruimten in het horeca-gedeelte hebben rechtstreeks zicht en licht door de gevel grenzend aan de parkzijde.

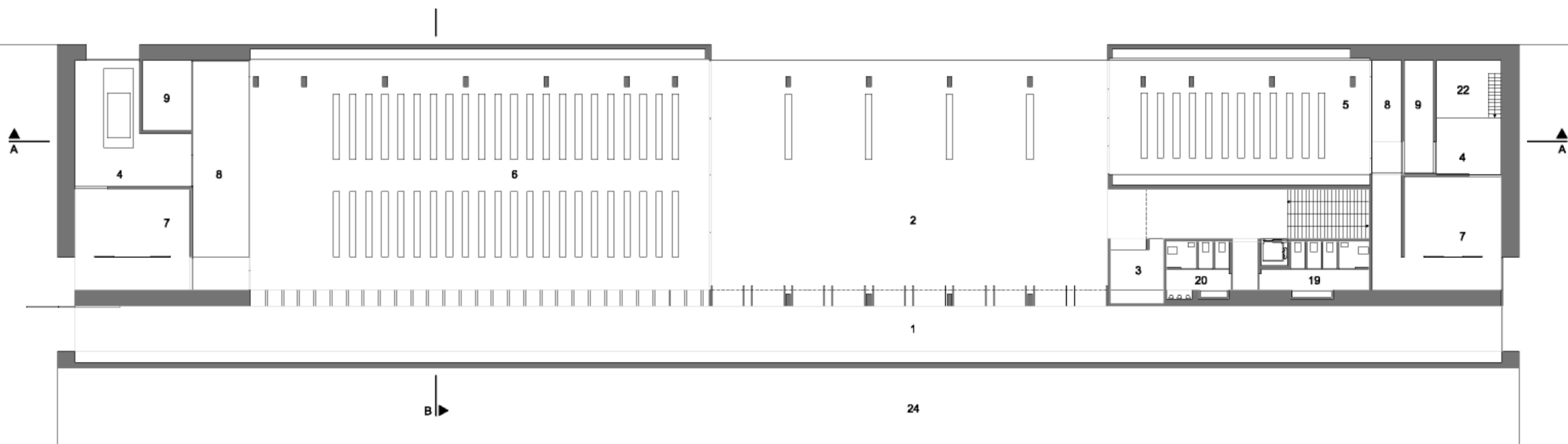
De kantoren en dienstruimten in het afscheidscentrum worden opgesplitst op 2 niveaus. Op het gelijkvloers bevinden zich het publiek sanitair en de inkomhal dewelke zich vlak bij de inkomhal bevindt.

De kantoren en spreekruimten op de verdieping worden gelinkt aan 2 interne patios dewelke zorgen voor licht en lucht in deze ruimten.





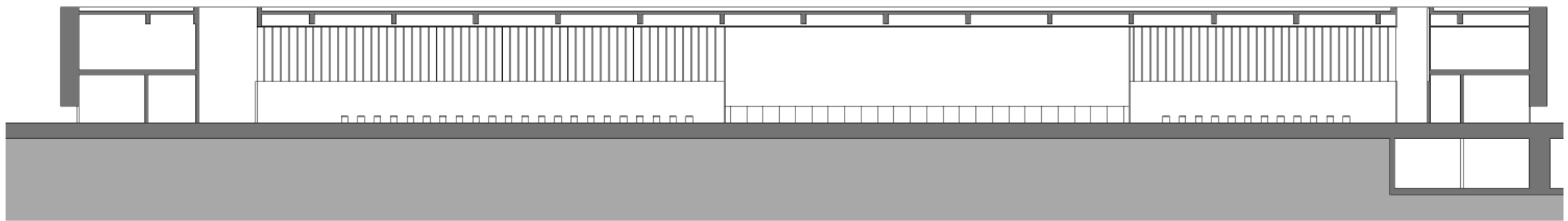
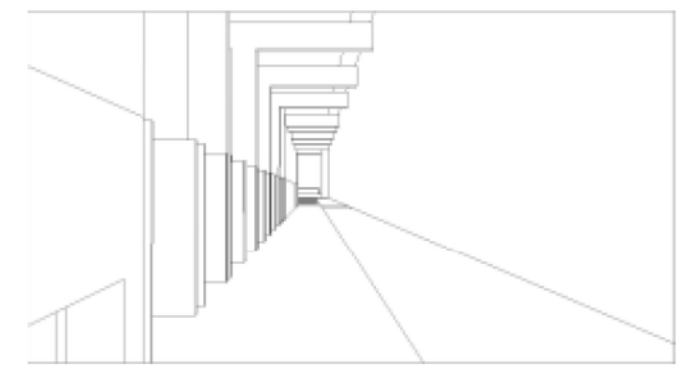
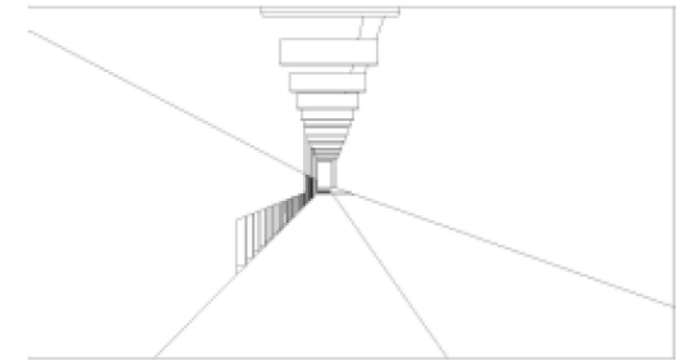
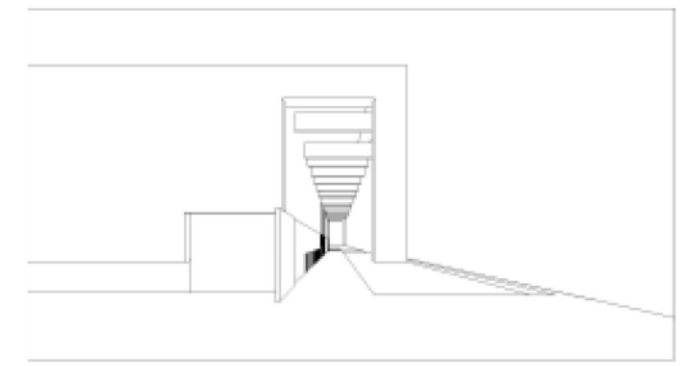
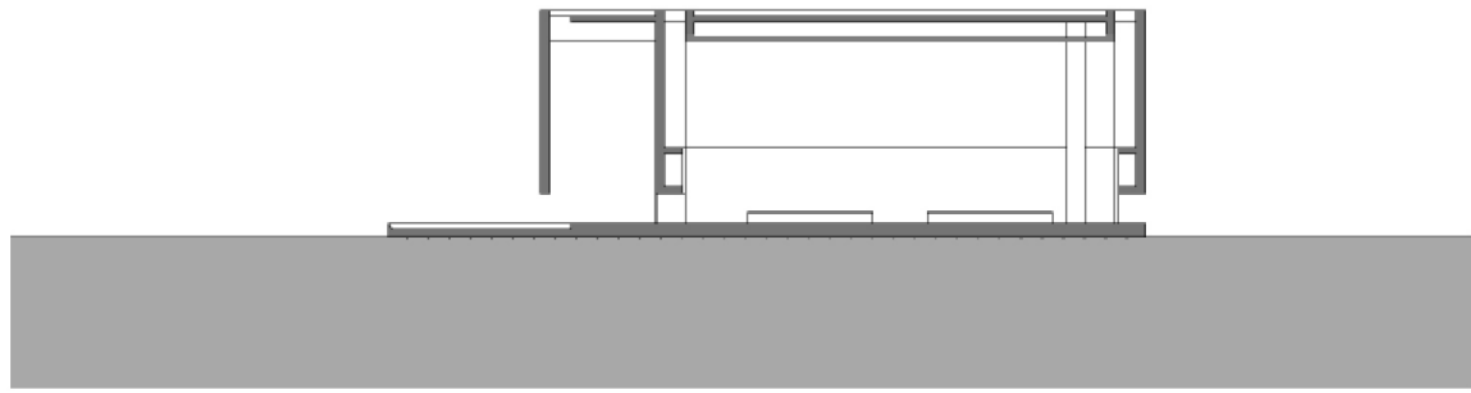
VERDIEPING



NIVEAU PARKING

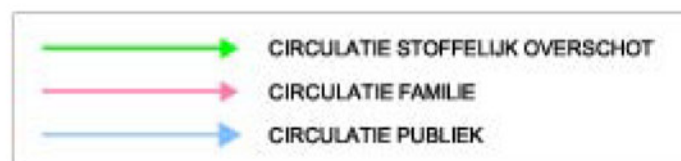
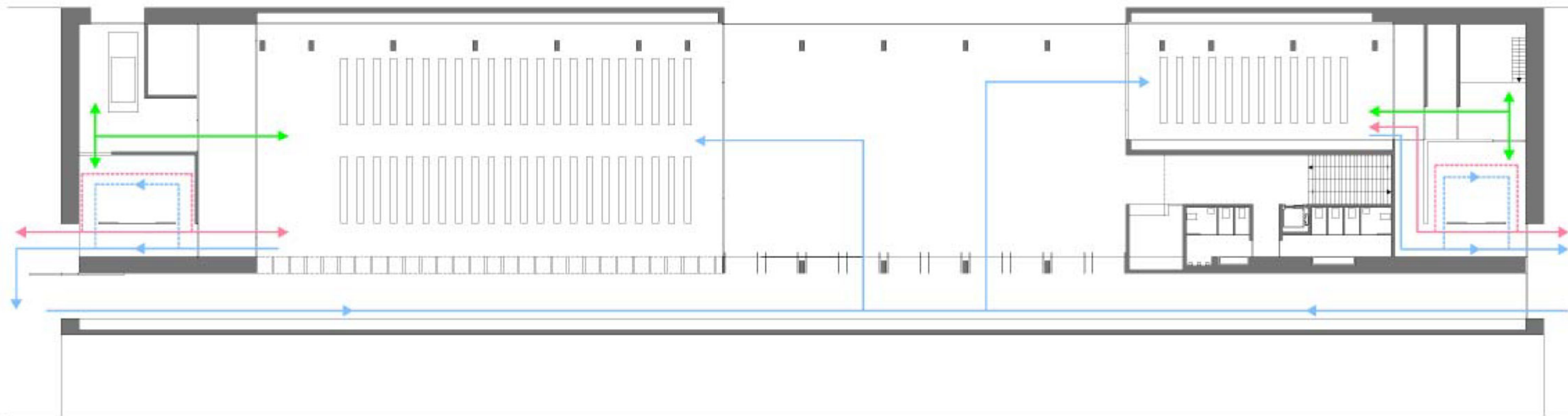
1. INKOM 2. ONTVANGSTRUIMTE 3. ONTHAAL 4. OVERDEKTE LOSPLAATS 5. AULA 100 PERSONEN 6. AULA 500 PERSONEN
 7. FAMILIEKAMER 8. BERGING + MULTIMEDIA 9. BERGING 10. SPREEKKAMER 11. BUREAU 12. KLEEDKAMER 13. TECHNIEKEN
 14. KOFFIEKAMER 75 PERSONEN 15. CAFETARIA 16. PERSONEELSRUIMTE 17. KEUKEN 18. BERGING TAFELS STOELN
 19. SANITAIR DAMES 20. SANITAIR HEREN 21. PARKING PERSONEEL 22. VIDE 23. PATIO 24. WATERPARTIJ











Interne circulatie afscheidscentrum



SOKKEL





HORECA

Circulatie

De verbruiksruimten zijn langs 3 afzonderlijke toegangen te bereiken.

1. Toegang via patio sokkel
2. Toegang via interne trap ceremonieel gebouw
3. Toegang via begraafplaats

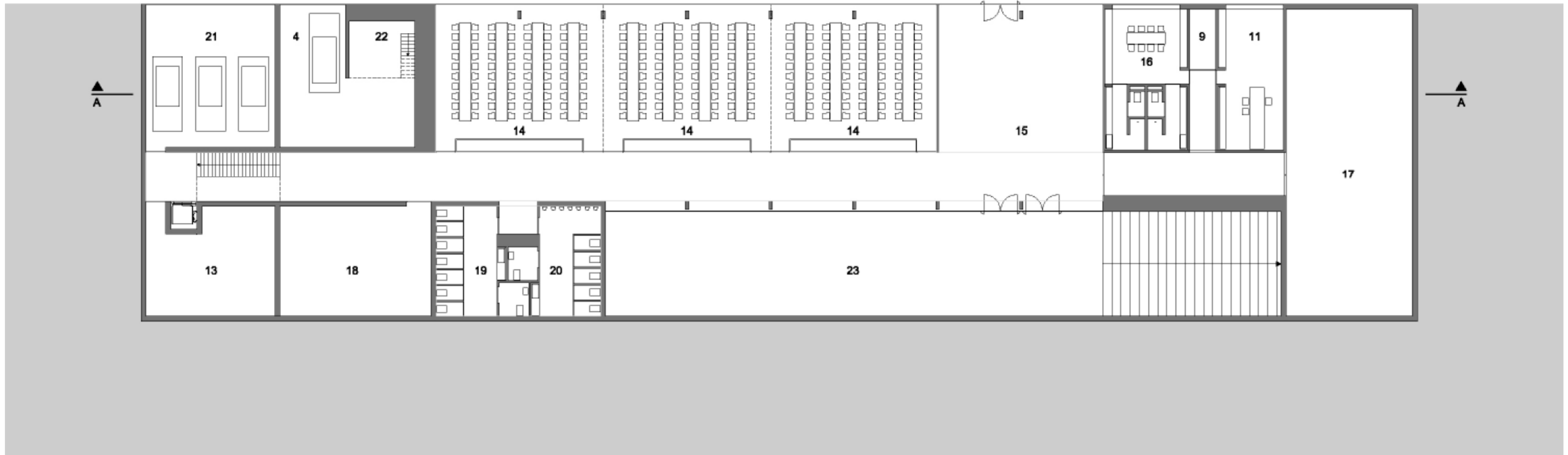
Toegang 1 en 2 worden gebruikt door de bezoekers van het ceremonieel gebouw, toegang 3 door de bezoekers van de begraafplaats. Toegang 2 wordt vooral gebruikt door invaliden, personeel en bij slechte weersomstandigheden. De hoofdcirculatie gebeurt echter via toegang 1. De bezoeker verlaat hiervoor het afscheidscentrum om zo via de sokkel het horeca gebouw te betreden van waaruit men een zicht krijgt op de parkvijver.

Verbruiksruimten

De verbruiksruimten zijn gelegen aan de parkvijver. Ze worden gescheiden van de patio door een brede circulatieas die toegang verschaft tot het afscheidscentrum en de keuken en kantoren. De verbruiksruimten bestaan uit 1 cafetaria en 3 koffiekamers. De 3 afzonderlijke koffiekamers kunnen door een systeem van mobiele wanden omgevormd worden tot één grote koffiekamer. Alle verbruiksruimten hebben zicht op de parkvijver.

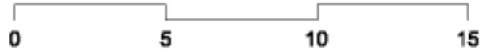
Keuken

De keuken, sanitaire voorzieningen en bureau liggen rechts van de verbruiksruimten. Zij hebben ook beperkte lichten en zichten langs de zijde van de begraafplaats. Leveringen kunnen gebeuren via een afzonderlijke dienstencirculatie aan de achterzijde van de sokkel



NIVEAU PARKTUIJN

- 1. INKOM 2. ONTVANGSTRUIMTE 3. ONTHAAL 4. OVERDEKTE LOSPLAATS 5. AULA 100 PERSONEN 6. AULA 500 PERSONEN
- 7. FAMILIEKAMER 8. BERGING + MULTIMEDIA 9. BERGING 10. SPREEKKAMER 11. BUREAU 12. KLEEDKAMER 13. TECHNIEKEN
- 14. KOFFIEKAMER 75 PERSONEN 15. CAFETARIA 16. PERSONEELSRUIMTE 17. KEUKEN 18. BERGING TAFELS STOELN
- 19. SANITAIR DAMES 20. SANITAIR HEREN 21. PARKING PERSONEEL 22. VIDE 23. PATIO 24. WATERPARTIJ



CREMATORIUM

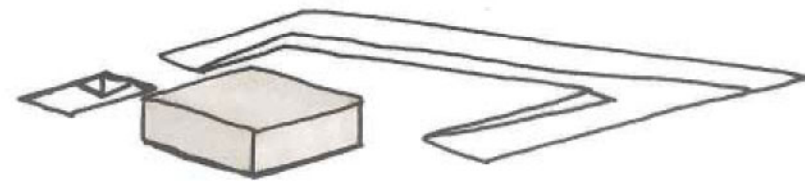
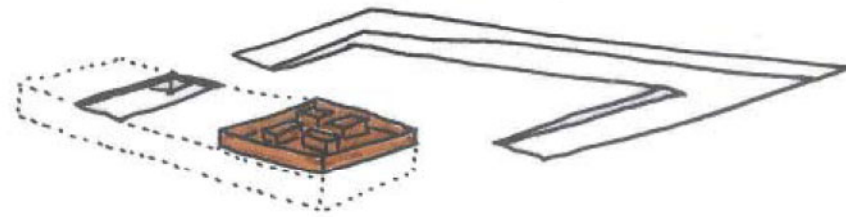
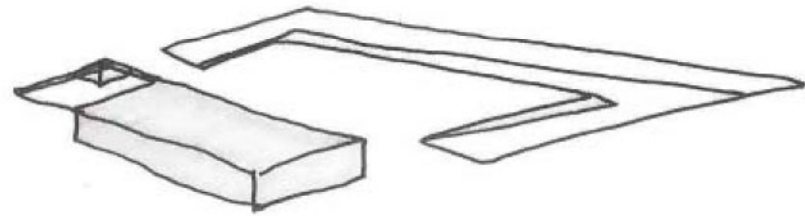
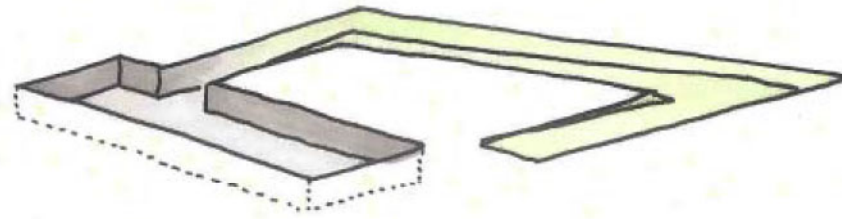
Het eigenlijke crematorium bevindt zich achteraan de begraafplaats in een beboste zone dicht bij de autostrade. In tegenstelling tot het afscheidscentrum wordt dit gebouw niet op een sokkel geplaatst maar staat het vrij in het grasveld tussen de bomen. Het gebouw is opgevat als een volume in gehamerd glas waardoor het licht dat door de bomen valt gefilterd wordt.

Technieken en kantoren

Om het bovengrondse gebouw zo compact mogelijk te houden worden de kantoor en technische lokalen op nivo -1 voorzien. De technische ruimten bevinden zich vlak onder de ovenruimte terwijl de kantoren naast de bovenbouw gesitueerd zijn in combinatie met een patio dewelke voor autos toegankelijk is dmv van een helling in het landschap

Het ceremonieel gedeelte

Het bovenliggende ceremonieel gedeelte bestaat uit een glazen translucent volume waar ovens, aula en familiekamer als een uitvergroot houten meubel in geplaatst wordt.





CEREMONIEEL GEBOUW

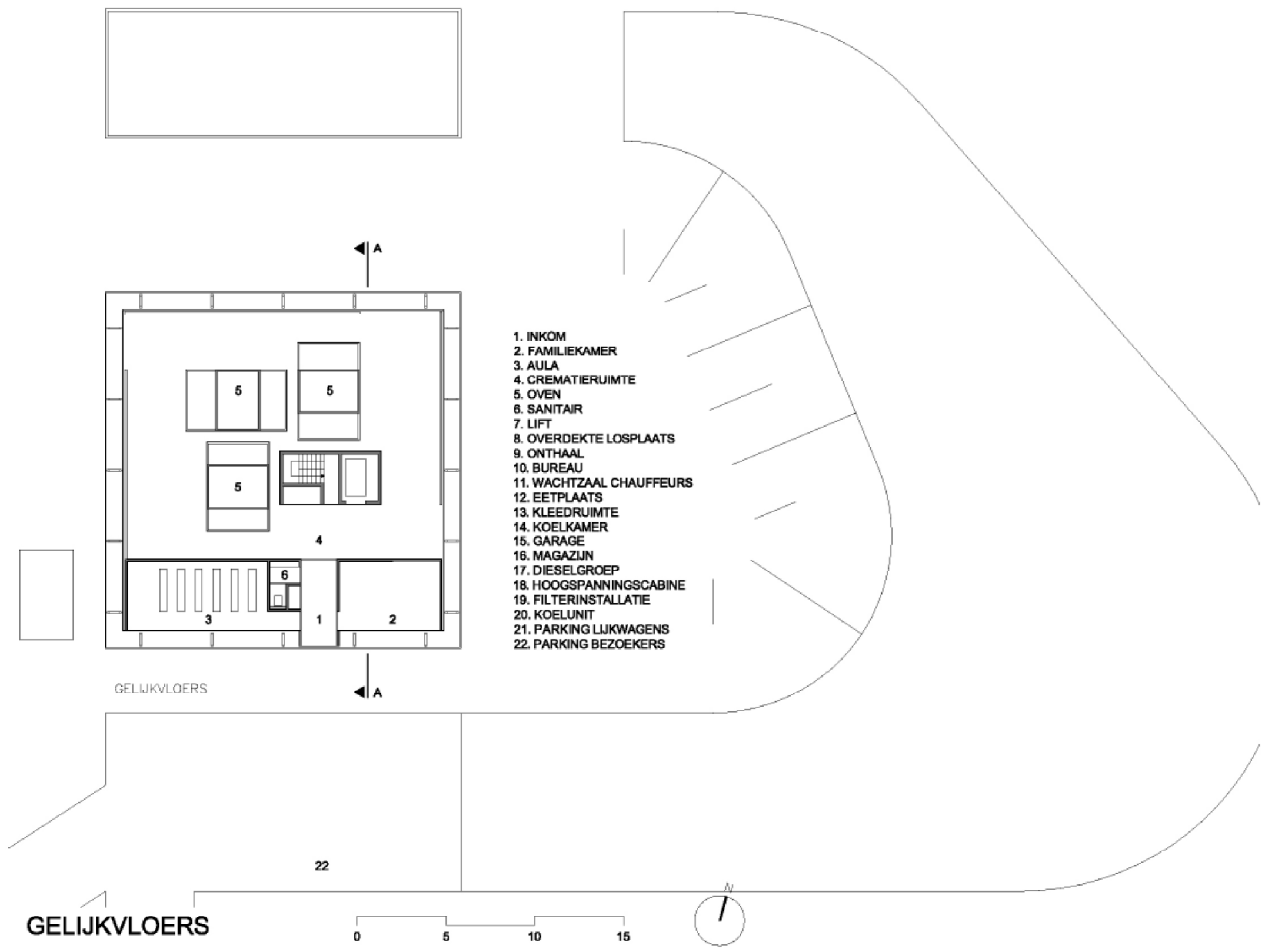
Het gehamerd glazen volume van het ceremonieel gebouw staat volledig onafhankelijk in het grasveld tussen de bomen aan de achterzijde van het terrein. Het gebouw heeft een dubbele glazen schil waartussen de structuur van het gebouw vervat zit. De glazen buitenschil wordt geplaatst met open voeg en zonder kaderwerk. De binnenschil fungeert als buitenwand met slank stalen kader.

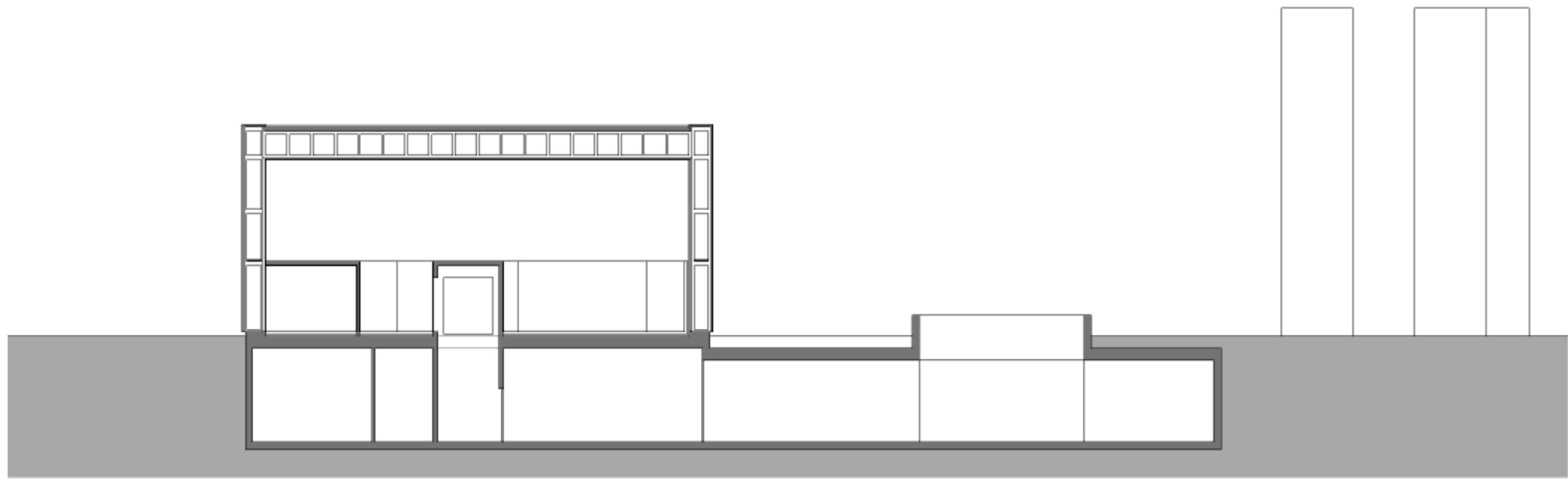
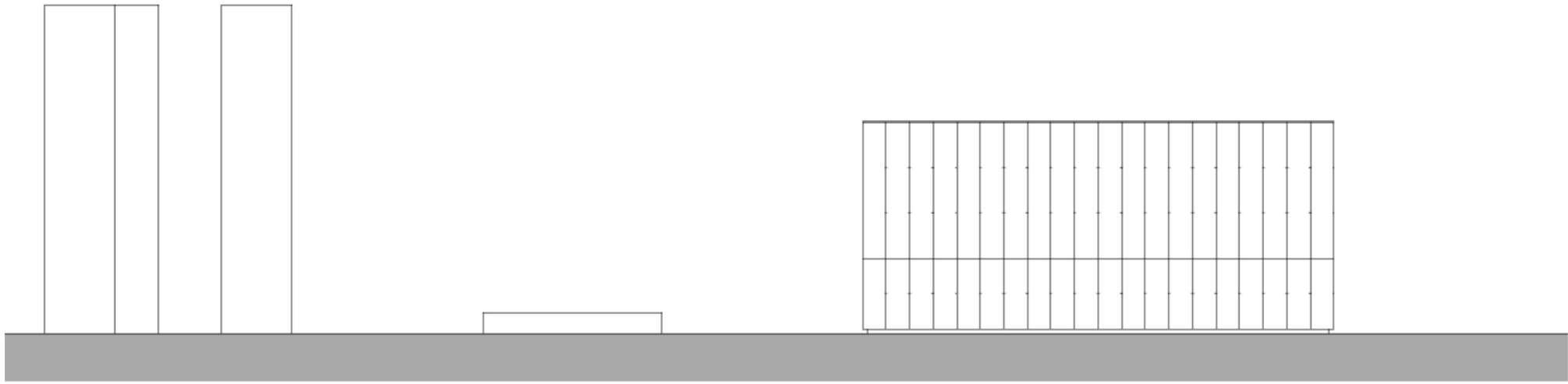
Door de niet transparante en oneffen structuur van de glazen schil zal het gebouw het invallend licht weerkaatsen waardoor het de neiging heeft op te lichten. De schouwen van het crematorium worden losgetrokken van het hoofdgebouw. Ze worden als een soort monumentale sculpturen op enkele meters afstand tussen de bomen geplaatst.

Aan de binnenzijde heeft het glas een gelijkaardig effect. De ovenruimte wordt gevuld met het door het glas getemperde invallend zonlicht. Door dit zonlicht en de schaduwwerking van de bomen wordt de glazen schil gedematerialiseerd.

In deze ovenruimte wordt een uitvergroot houten meubel geplaatst. Dit meubel herbergt enerzijds de inkom, aula en familiekamer en fungeert anderzijds ook als bekleding voor de ovens en als lambrisering. Door de geschrante opstelling van de ovenvolumes is er telkens slechts 1 oven zichtbaar, maar blijft men wel steeds het volledige volume ervaren. Het meubel structureert als het ware het gebouw en brengt het op een menselijke schaal.

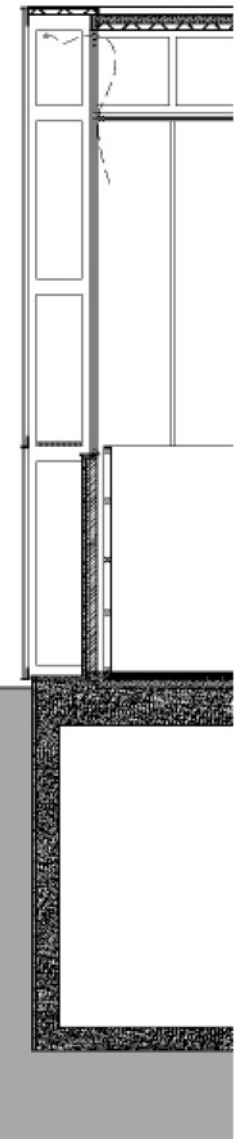








princípiodoarsnede
ontdubbelde glasgevel



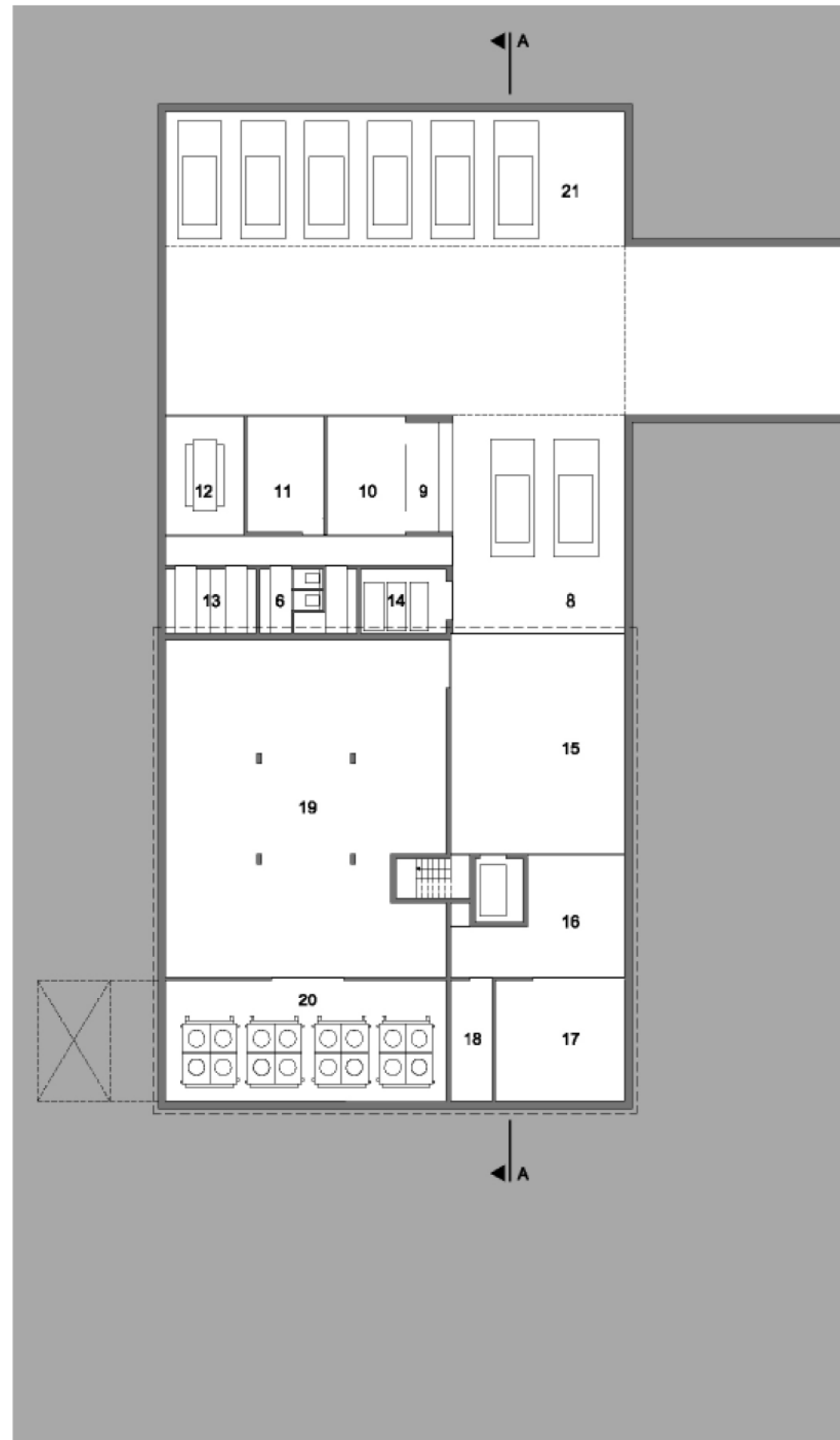


DIENSTEN EN TECHNISCHE LOKALEN

De kantoren en technische lokalen bevinden zich op de ondergrondse verdieping. Licht, lucht en zicht worden verkregen door het inbrengen van een verdiepte patio, welke ook de vereiste parkeerplaatsen voorziet.

De technische lokalen bevinden zich onder het hoofdgebouw en zijn opgevat als grote rechthoekige ruimten met een minimum plafondhoogte van 4m. Doordat de toegang tot deze lokalen gebeurt via de garage en overdekte losplaats, blijven deze lokalen bereikbaar voor het onderhoud en vernieuwing van de technische installaties.

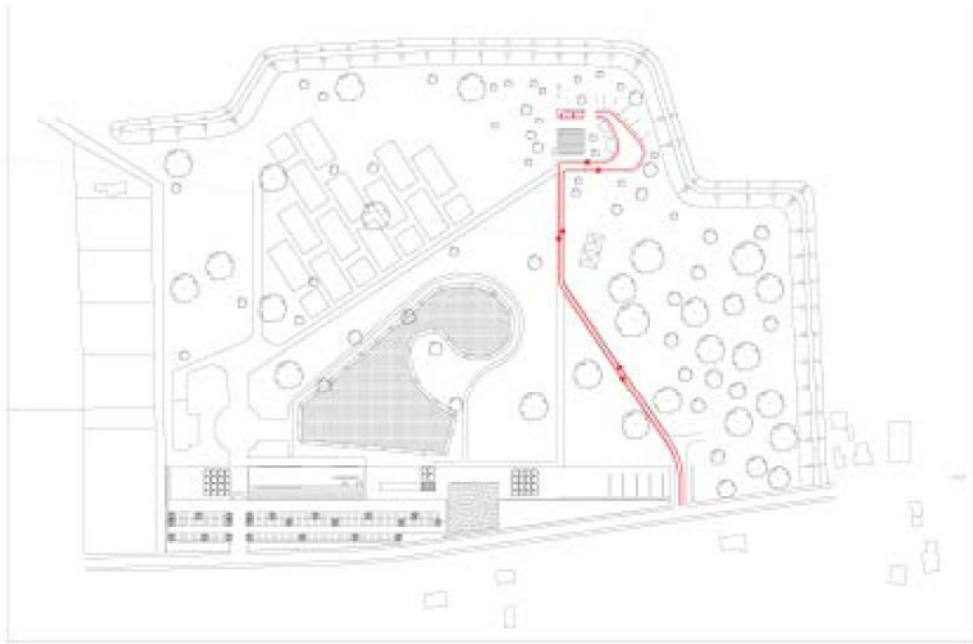
De kantoren bevinden zich tussen de technische ruimten en de verdiepte patio. Doordat bovenop de kantoren het landschap doorloopt, is de vrije hoogte hier beperkt tot 3.5m. Zowel de eetplaats, wachtruimte als de 2 bureauruimten hebben direct contact met de patio. Vanuit het bureau aan de overdekte losplaats heeft men een goed overzicht. Toegang tot de bovenliggende ovenruimte is mogelijk dmv een interne trap en lift in de garage.



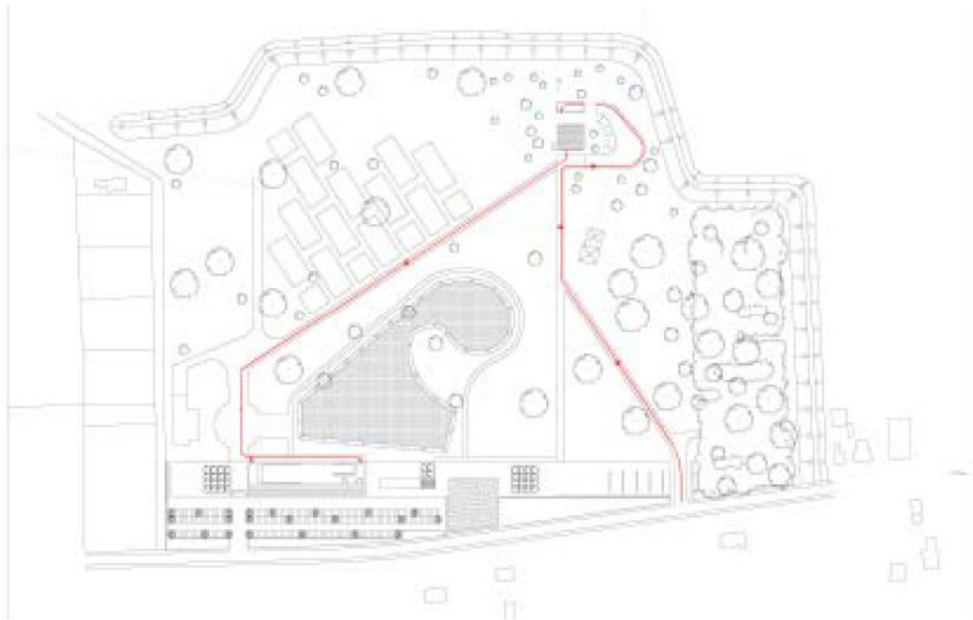
- 1. INKOM
- 2. FAMILIEKAMER
- 3. AULA
- 4. CREMATIERUIMTE
- 5. OVEN
- 6. SANITAIR
- 7. LIFT
- 8. OVERDEKTE LOSPLAATS
- 9. ONTHAAL
- 10. BUREAU
- 11. WACHTZAAL CHAUFFEURS
- 12. EETPLAATS
- 13. KLEEDRUIMTE
- 14. KOELKAMER
- 15. GARAGE
- 16. MAGAZIJN
- 17. DIESELGROEP
- 18. HOOGSPANNINGSCABINE
- 19. FILTERINSTALLATIE
- 20. KOELUNIT
- 21. PARKING LIJKWAGENS
- 22. PARKING BEZOEKERS

NIVEAU -1

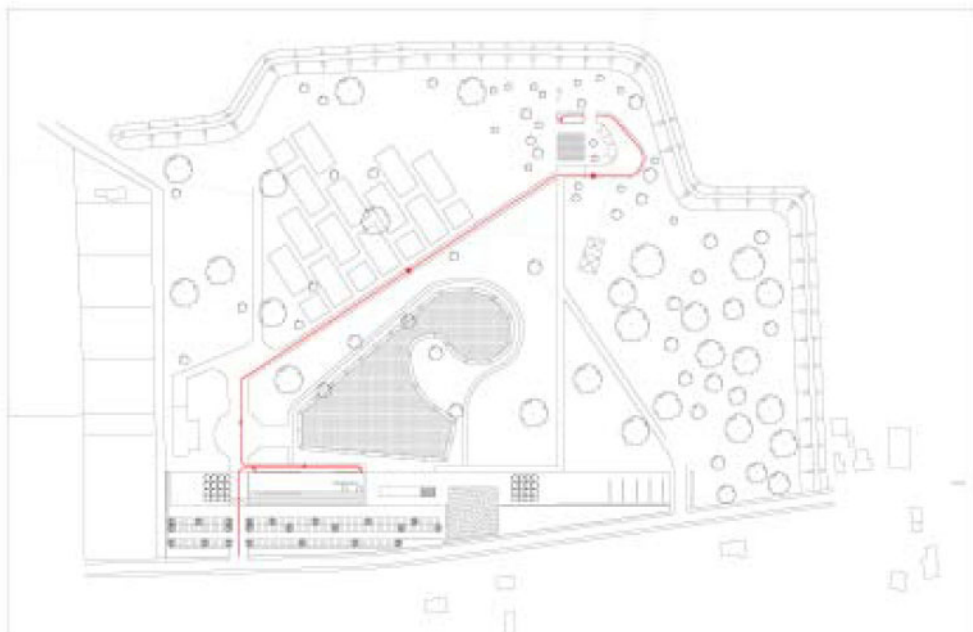




CIRCULATIESCHEMA: crematie zonder ceremonie.



CIRCULATIESCHEMA: crematie voor de ceremonie.



CIRCULATIESCHEMA: crematie na de ceremonie.



VISIE TERREINAANLEG

Om een doordachte en duurzame aanleg te creëren is het noodzakelijk dat de site van in het beginstadium als één geheel onderzocht wordt.

Om dit te bewerkstelligen is er enerzijds nood aan voldoende ruimte voor de aanleg van een groene parking en als mogelijke uitbreidingszone en anderzijds aan een duidelijke visie, structuur voor de inplanting van gebouwen en lanen en het uitzetten van de beplanting. Ook de vijver zal hierin een vooraanstaande rol spelen.

Parking

Voldoende afstand tussen de laatste parkeerstrook en de sokkel van het gebouw.

Bij voorkeur parkeren op een 'verhard gazon' door bijvoorbeeld gebruik te maken van rijwegen in geperforeerde betontegels.

Bepplanten van de parking met bomen met een specifiek karakter zoals Platanen.

Bepanting van de sokkel

Zowel voor de schaal als de technische uitwerking van de sokkel dient hier gewerkt te worden met gedrongen donkere bomen van klein formaat zoals de Steenlinde of de Winterlinde

Ceremonieel ovengebouw.

Glazen volume wordt verscholen in een bos van Thuya Occidentalis (Levensboom)

Bezinningsbos

Een bos bestaande uit Eik, Beuk, Esdoorn, Es, Linde met een onderbegroeiing in gras waarin verschillende soorten bolgewassen aangeplant kunnen worden. (zowel voor-als najaarsbloeiend) Deze onderbegroeiing kan deels kort gemaaid worden waar andere delen met langere grassoorten worden aangeplant.



KUNSTINTEGRATIE

Eenzijds kan de sokkel zelf perfect fungeren als drager van de kunstintegratie. Een hele waaier aan kunstuitingen komen hiervoor in aanmerking gaande van bv een ingreep op het tegelpatroon tot vrijstaande sculpturen of bv een lichtinstallatie

Anderzijds kan ook de betonnen schil van het afscheidscentrum deze functie vervullen. Door toevoeging van een extra layer op de betonschil kan de factor tijd een extra dimensie aan dit volume geven.