

OO1523 C

volledige studieopdracht voor de nieuwbouw en renovatie van de basisschool "De Tuimelaar" in De Panne

02 02 2009



## LEZING BESTAANDE TOESTAND

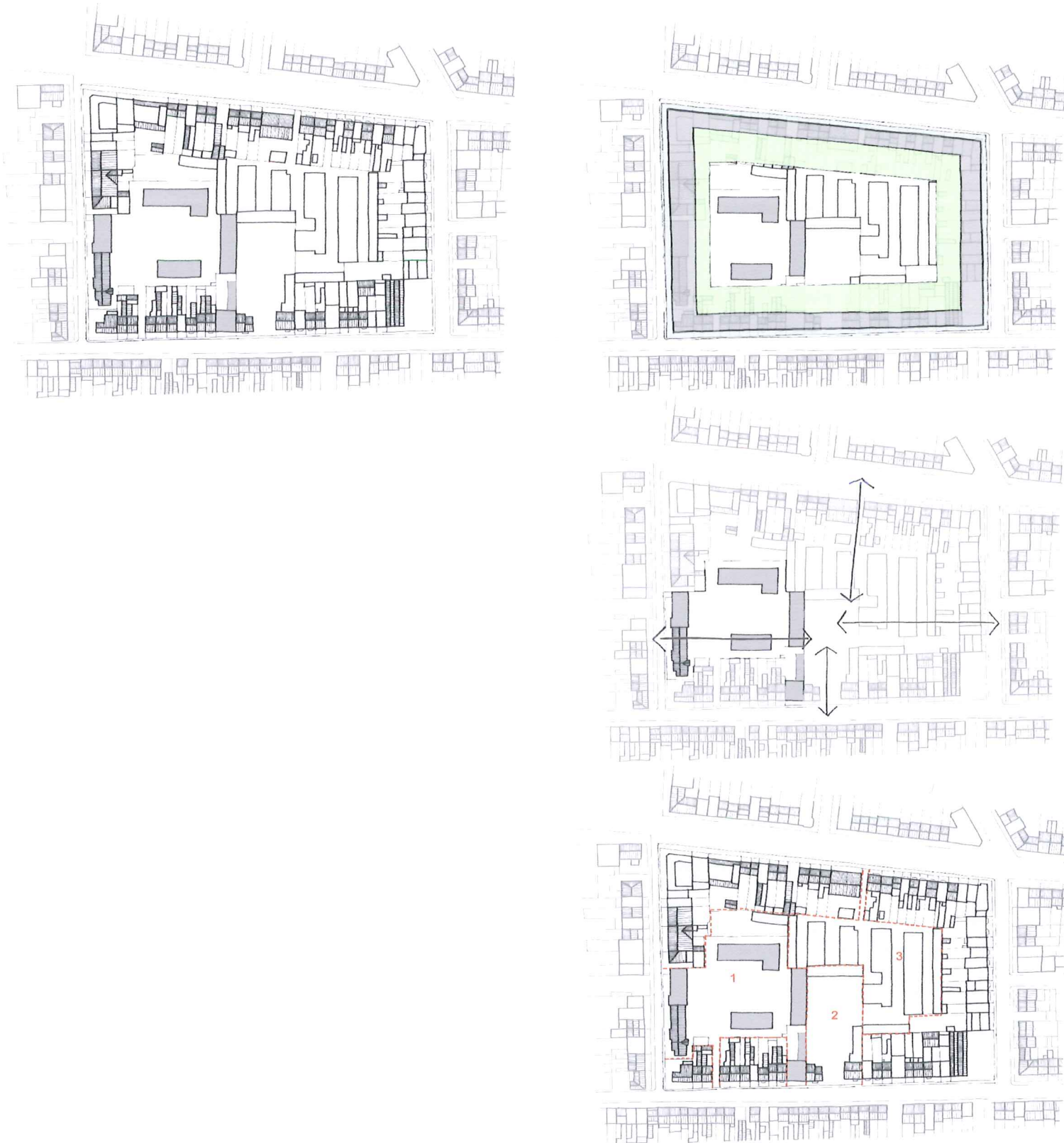
| negatief ruimte – inzet tot organisatie van het publieke



Het deel van De Panne waarin de site zich bevindt, is duidelijk leesbaar als een cluster van bouwblokken, omgeven door verkavelingen, villawijken met alleenstaande gebouwen. In deze structuur van bouwblokken ontstaat de publieke ruimte door de "negatieve ruimte" tussen de bouwblokranden. De grootte van deze ruimte, de breedte en het profiel van de straat, de aansluiting op de duinrand, ... creëren "plekken" met een specifieke sfeer.

Deze "leegtes" vormen stedelijke figuren die de diversiteit in het stedelijk weefsel brengen en die een instrument vormen tot het dirigeren, organiseren van de publieke ruimte.

## | het bouwblok



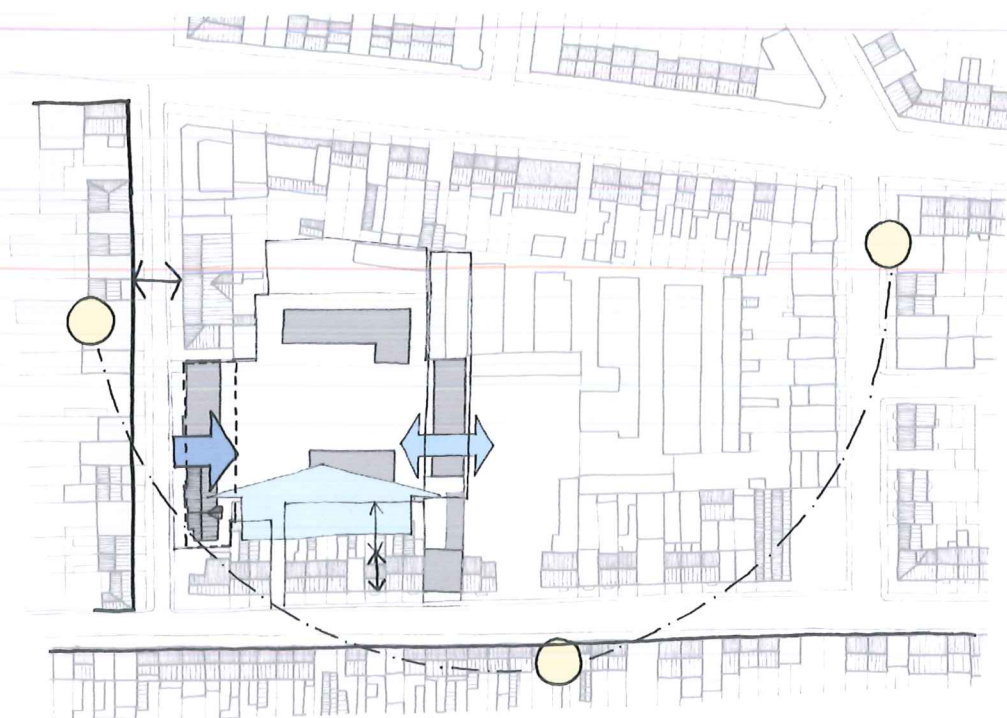
Het bouwblok van de school heeft een duidelijke rand, voor het grootste deel gevormd door woningen en appartementen met 2 tot 3 bouwlagen, met tuinen en achterbouwen. De grote rechthoekige vorm van het blok laat een omvangrijk binnengebied ontstaan.

Dit binnengebied is nu in 3 grote eigendommen opgedeeld met verschillende functies : de louter utilitaire en pragmatische invulling met garages, de grote open ruimte van de vroegere rijkswacht , en de site van de school zelf.

Alleen de open ruimte van de rijkswachtkazerne legt een –weliswaar weinig uitgewerkte- relatie met de straat, en zorgt voor een zekere ontluchting van het bouwblok. Het gebied van de garages is wat vervallen, het wil en kan ook niet meer bieden dan het louter stallen van de auto. De speelplaats van de school is zeer ruim en goed geschikt voor de school. Ze is omsloten door de omringende bebouwing wat een geborgen en veilig gevoel creëert. Vanuit de straat is er echter nauwelijks contact en voeling met deze binnenruimte, en speelt deze troef niet mee in de belevingswaarde van de school voor de buitenstaander.

Om het grote bouwblok en de binnenkant ervan op te waarderen, worden er onder andere naar oplossingen gezocht om het blok te “ontluchten”, om het ademruimte te geven en meer te betrekken op de straat. Zoals ook al aangegeven in de studie van Henk De Smet – Paul Vermeulen, zijn er potentiële doorsteken en trajecten doorheen het bouwblok te vinden via de garages en het binnenkort te ontwikkelen terrein van de voormalige rijkswachtkazerne.

Het ontwerp voor de school kan hierin een belangrijke rol spelen. Een intelligente aansluiting en inplanting van de nieuwbouw kan zowel voor het bouwblok als voor de school zelf een meerwaarde betekenen, en de belevingswaarde en verschijningsvorm van de school terug opkrikken.



Hierin spelen de directe aansluiting van de schoolsite op zijn omgeving een belangrijke rol, en dienen enkele vragen hieromtrent opgelost te worden:

- het karakteristieke gebouw van de refter ligt op de grens tussen de school en het open gebied. Hoe kan dit gebouw zowel voor de school als voor zijn omgeving een rol spelen
- Hoe kan het bestaand schoolgebouw in de Verenigingsstraat representatiever en uitnodigender worden, hoe kan het binnengebied ook een rol spelen in het publieke ?
- Welke houding wordt er ingenomen ten opzichte van de rijwoningen met privé tuinen, die direct palen aan de speelplaats?
- Hoe organiseren we een correcte sequens van functies aansluitend op het publieke parcours van de stad.



## | de schoolgebouwen en de site

In het bouw- en behoeftenprogramma, en in de projectdefinitie en toelichting bij de ontwerpdracht werden reeds heel wat pijnpunten aangehaald. Het ontwerp zou hierop een geschikt antwoord moeten bieden. Het is echter ook onze missie om met het ontwerp de verborgen kwaliteiten van de site en de gebouwen bloot te leggen, en niet alleen louter een antwoord te bieden op, maar tevens een aanzet te geven tot de verdere ontwikkeling van het bouwblok.

- Aan de Verenigingsstraat is er weinig doorzicht en contact met het binnengebied. Er is weinig ruimte voor toekomen en afhalen van de kinderen, voor de overgang van het publieke naar het private. Het rechterdeel van gebouw 41 is te krap behuisd. In het linkerdeel met de te behouden klassen, is de trappenhai niet conform de brandvoorschriften. Het is de wens om de school meer zichtbaar en allure in de straat te geven.
- De paviljoenen van de kleuterschool en de turnzaal hebben weinig uitstraling, en zijn wat ongelukkig ingeplant op het terrein. Door hun positie en afstand ten opzichte van de grenzen ontstaan er weinig bruikbare restruimtes.
- Het gebouw waarin nu de refter en keuken voorzien zijn, heeft wel zekere charme, maar dient binnen terug wat opgefrist en vrijgemaakt te worden om de kwaliteiten (gietijzeren kolommen, hoog plafond, relatief groot...) weer zichtbaar te maken. Het gebouw kan een rol spelen in de verdere ontwikkelingen van het bouwblok, en is zeer geschikt om na de lesuren een publiekere functie op te nemen.
- De speelplaats is wat grootte betreft zeer geschikt, maar is weinig gedifferentieerd. Er zijn weinig groene rustplekken, er is geen overdekte speelplaats.

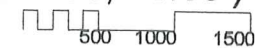


Verenigingsstraat

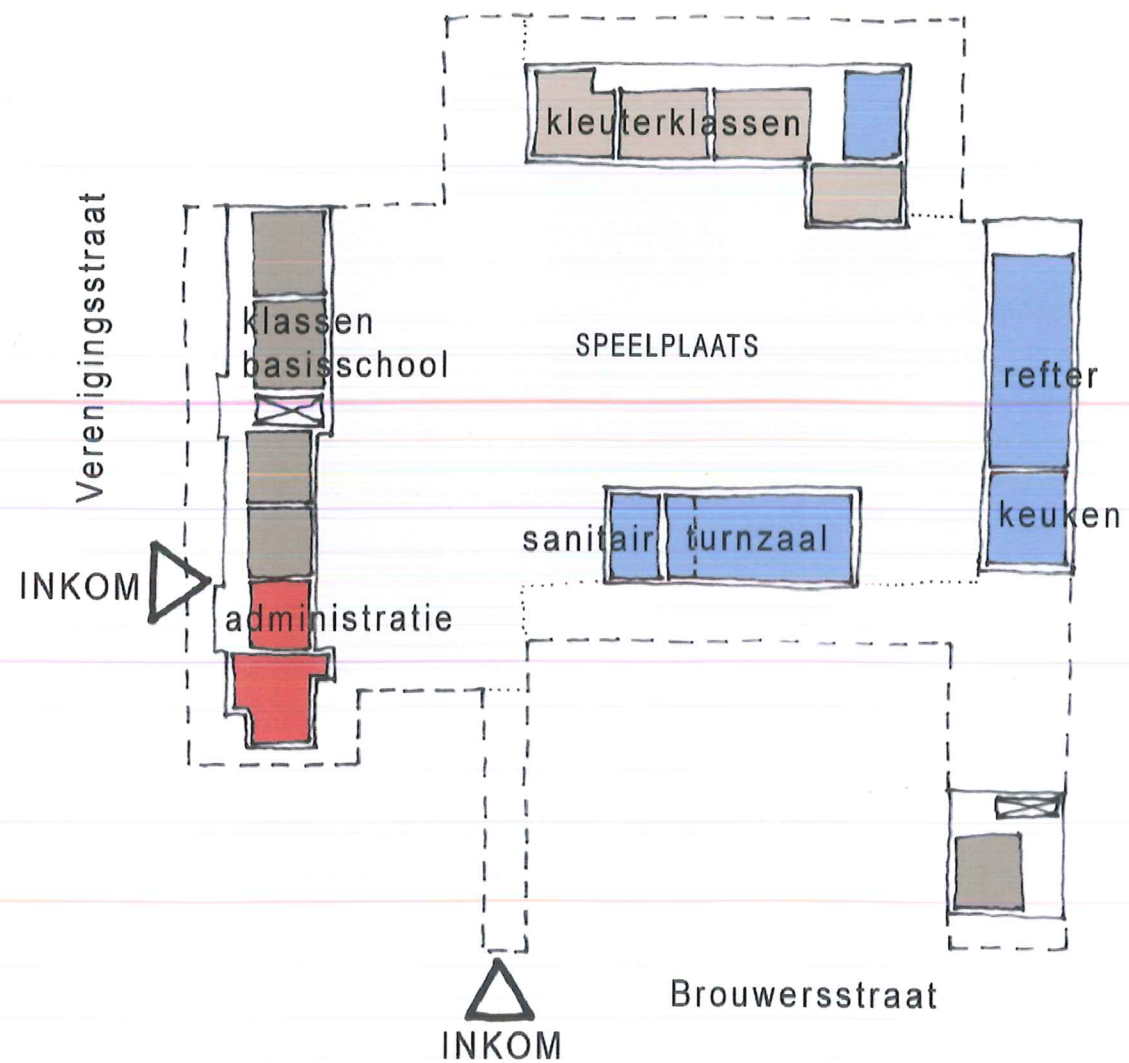
Brouwersstraat

# inplantingsplan bestaande toestand

(10.50; +0.00)



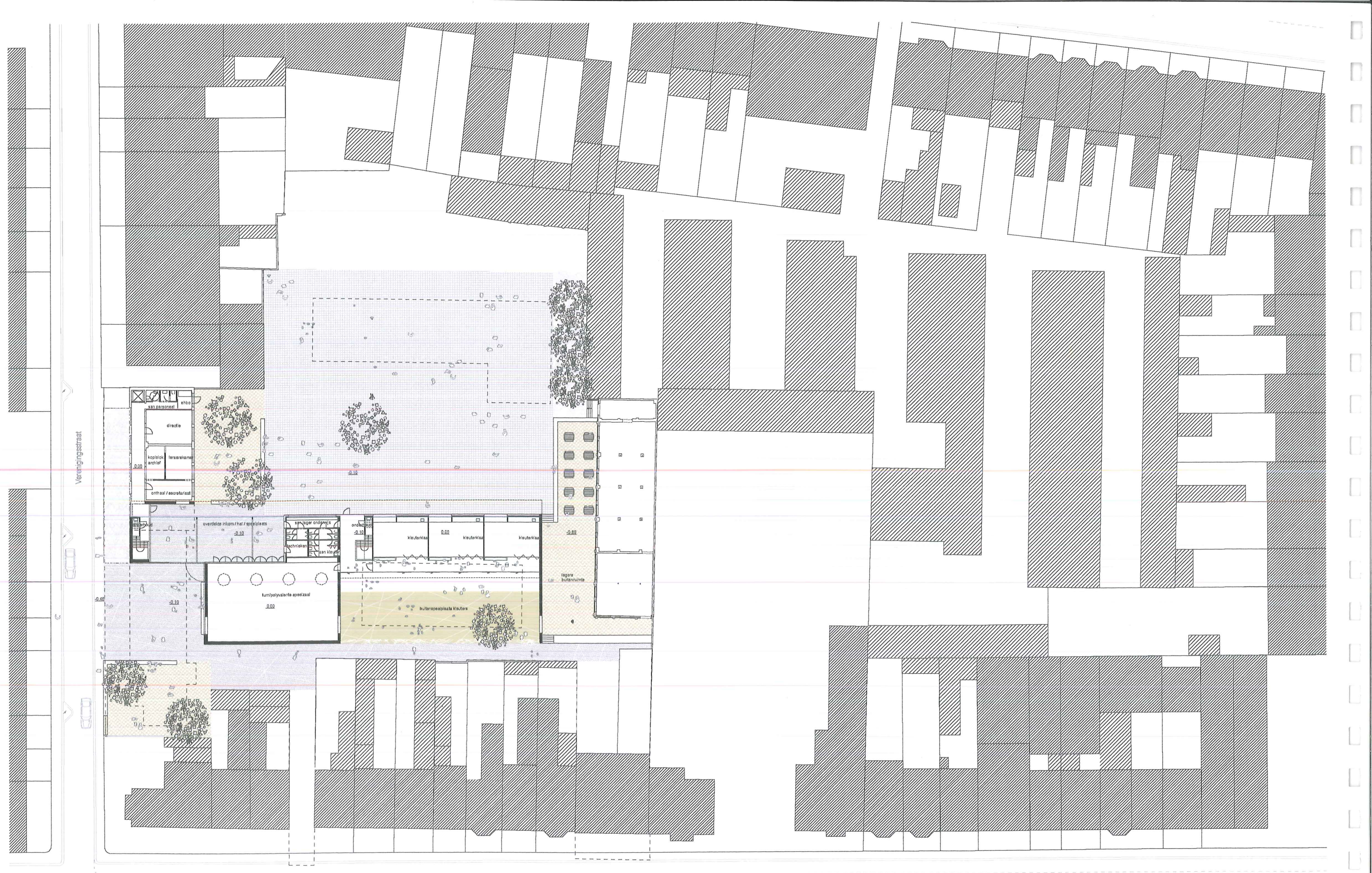
02.02.2009



Vandaag vinden we verschillende gebouwen terug die verspreid opgesteld staan op het perceel. Wat overbleef werd speelplaats. Door het negeren van de ruimtelijke eigenheid van de overblijvende onbebouwde ruimte ontstaan heel wat restruimten die er niet in slagen om een volwaardige functie te krijgen binnen het plan van de buitenruimten.

De circulatie tussen de verschillende gebouwen wordt niet begeleid door enige ruimtelijke figuur. Hierdoor ontstaat een onleesbare school.

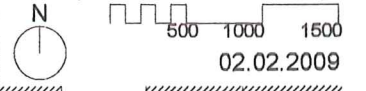
Binnen de school kan men drie gebruikersgroepen vinden, de kleuters, de scholieren van de lagere school en het personeel. In de huidige school lopen de gebruikerszones van deze drie groepen sterk door elkaar, waardoor het onmogelijk is, voor elke groep een eigen leefwereld te ontwikkelen.



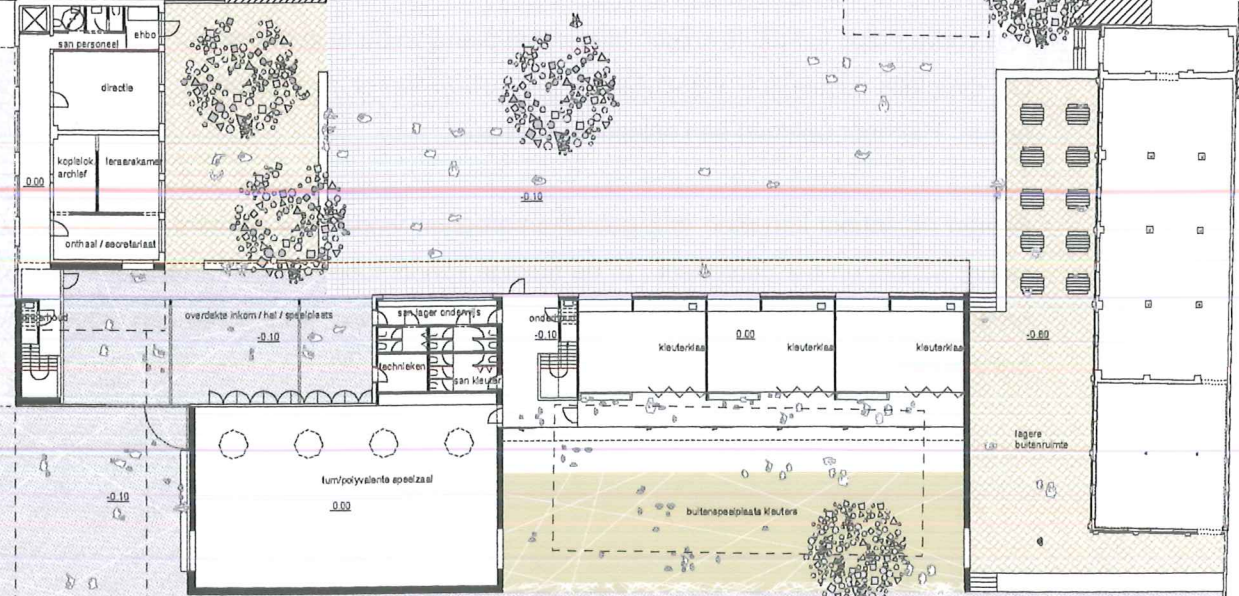
Verenigingsstraat

Brouwersstraat

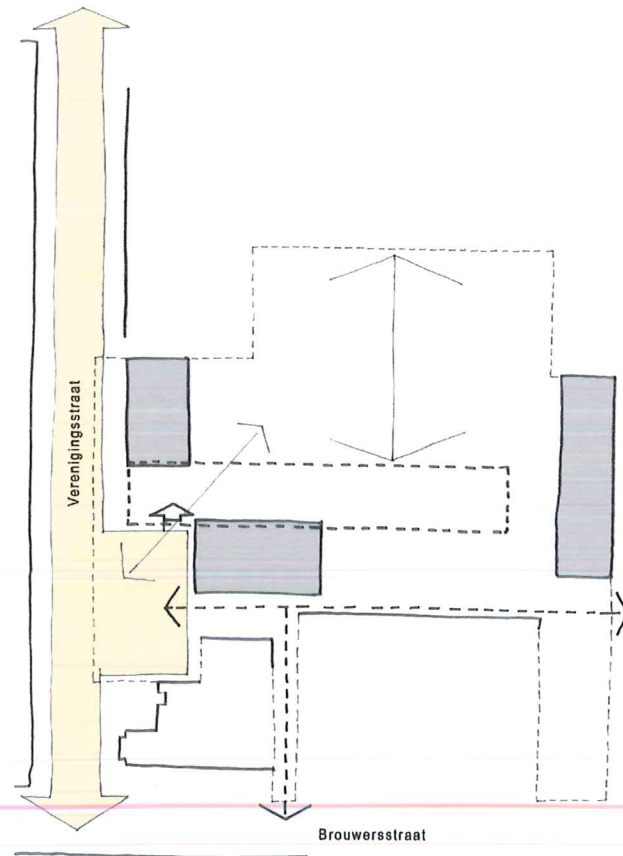
**inplantingsplan**  
(10.50; +0.00)



02.02.2009







gradiënt van het publieke parcours

## | bouwen rond / aan buitenkamers

Loodrecht op de Verenigingsstraat, en aansluitend op het te behouden deel van het bestaande klassengebouw 41, wordt een zone voorzien voor de nieuwbouw van de klaslokalen. Het volume voor de nieuwe turnzaal sluit aan op deze strook.

Deze nieuwe ruggegraat verbindt de nieuwe zaal met de 2 bestaande gebouwen, en maakt het mogelijk om diverse buitenruimtes vorm te geven, die elk hun eigen functie en verschijningsvorm krijgen.

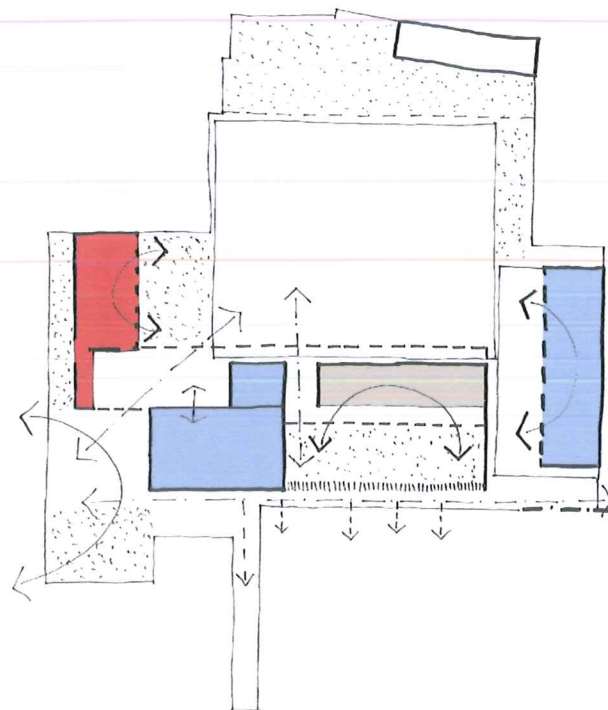
Aan de Verenigingsstraat, in de oksel tussen nieuwe klassenzone en turnzaal, ontstaat een voorplein, een zone waar de school zich presenteert, een plek waar ouders hun kinderen afzetten en terug ophalen, en met elkaar een praatje maken, een "kiss and wave" plek.

Het nieuw volume deelt de buitenruimte op in een grote speelplaats enerzijds en een intiemere, zuid gerichte speel-tuin anderzijds.

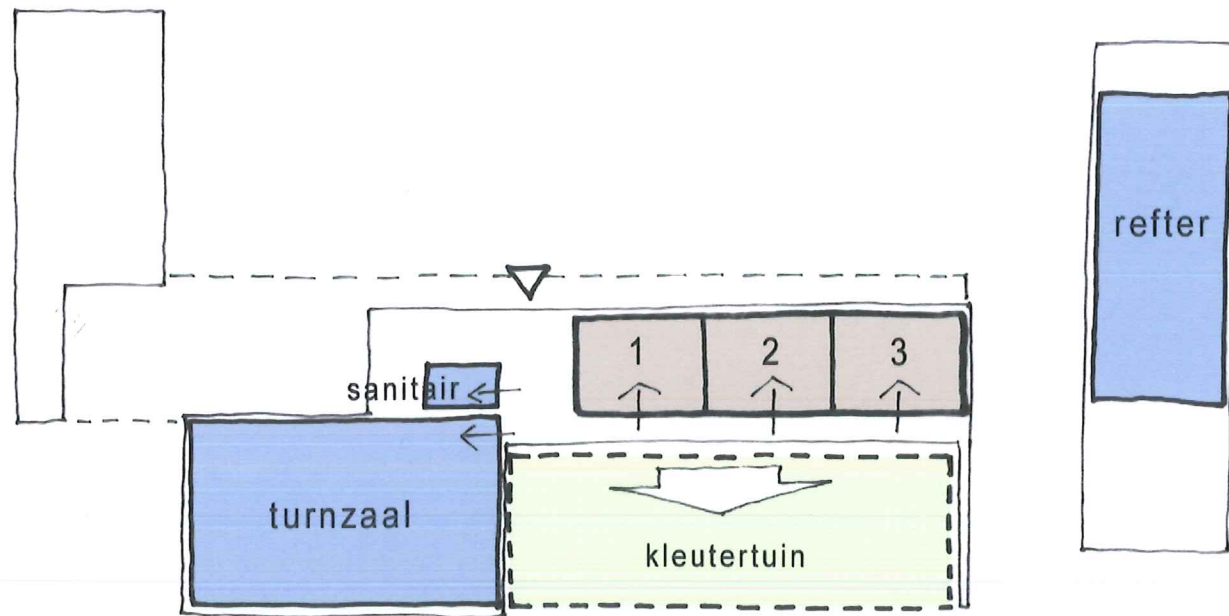
De toegang tot de school zélf wordt georganiseerd in de overgang van het voorplein naar speelplaats, in de overdekte zone die ontstaat door het nieuwe volume op te tillen.

Het nieuwe klasvolume bestaat voor een groot deel uit twee bouwlagen, en sluit qua bouwhoogte op deze manier aan op het bestaand gebouw. Op de verdieping van deze nieuwbouw komen de nieuwe klaslokalen voor het lager.

Het gelijkvloers groepeert en organiseert de diverse toegangen in een overdekte buitenruimte, zowel de overgang van straat – voorplein naar speelplaats, als de toegangen naar de lokalen. Aan de straatzijde bevindt zich de toegang tot de ondersteunende en administratieve functies en de trap naar de verdieping. Aan de andere zijde sluit de turnzaal en het sanitair aan op de overdekte plek. Verder naar de refter toe wordt het opgetild volume een luifel, met de toegang tot de kleuterklassen en de tweede trap naar de verdieping.



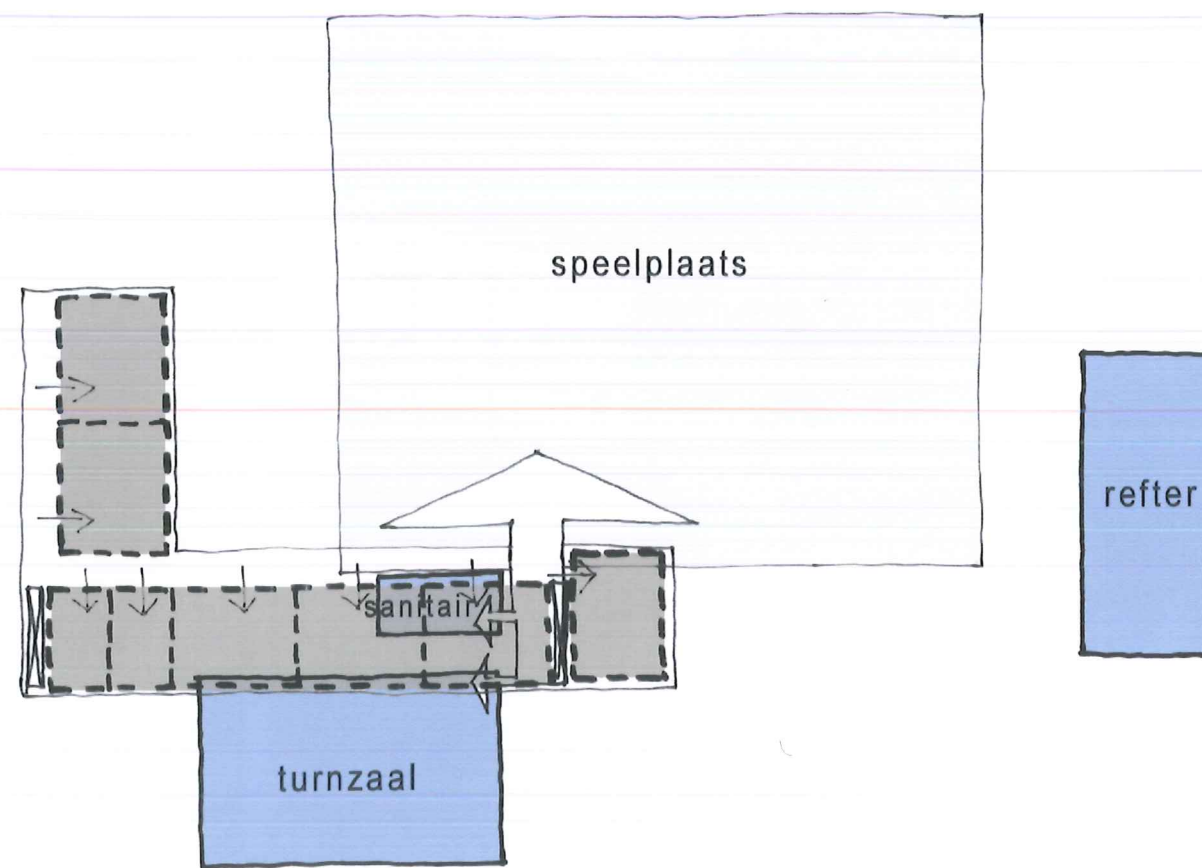
compositie van volumes op 000 niveau



## | kleuterklassen - basisschool

### kleuterklassen

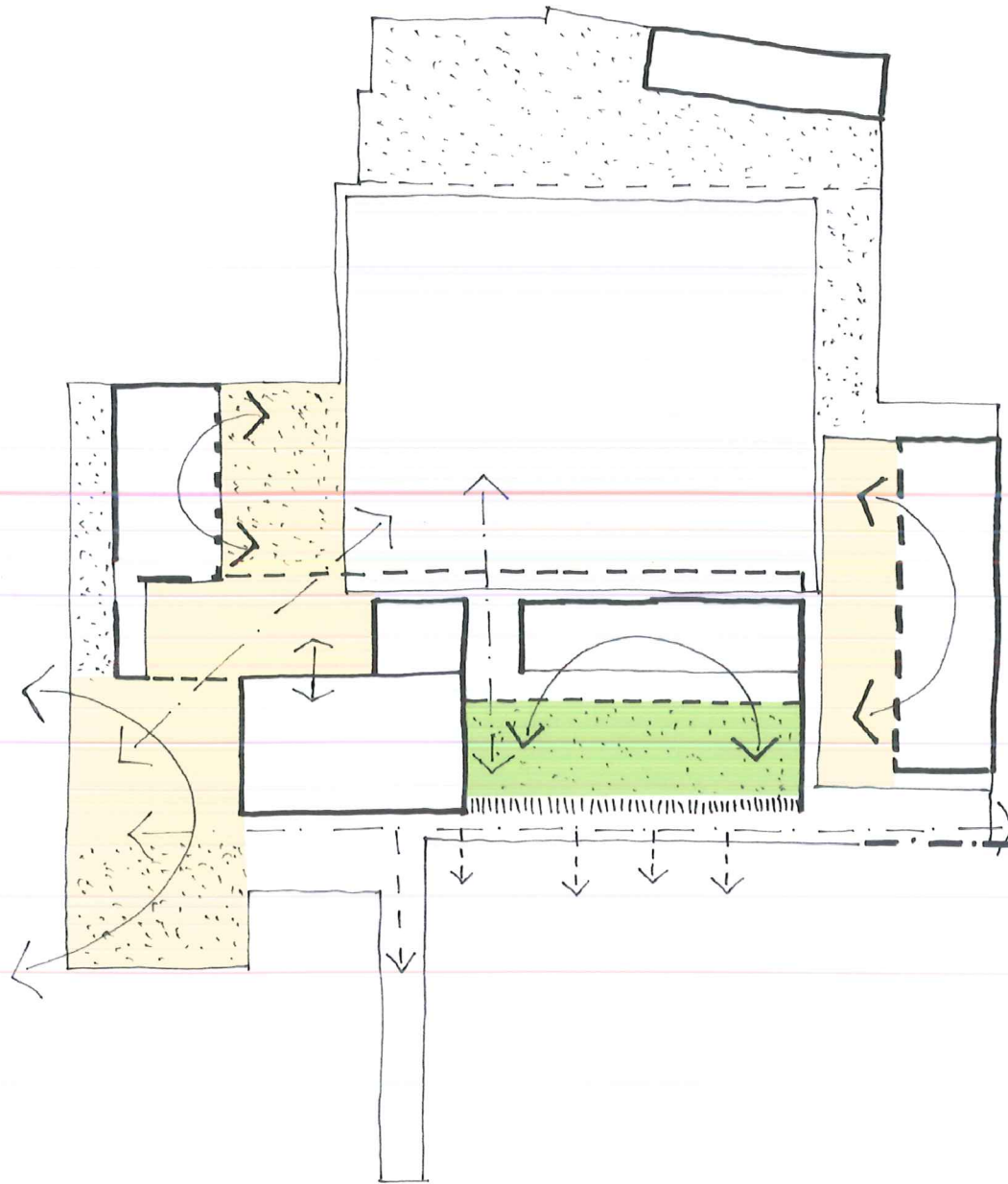
De 3 nieuwe kleuterklassen schuiven onder het nieuw volume, en hebben hun hoofdtoegang vanuit de overdekte buitenruimte aan de grote speelplaats. De gemeenschappelijke gang aan de andere zijde verbindt het kleutersanitair, de turnzaal en de toegang tot de kleutertuin / speelplaats op het zuiden. Schuifwanden tussen de gang en de klassen, en schuifdeuren tussen de gang en de tuin, maken een grote flexibiliteit mogelijk: klassen onderling verbinden, de gang bij de klassen nemen, klassen rechtstreeks op de buitenruimte betrekken,...



### basisschool

De nieuwe klaslokalen voor het basisonderwijs komen in het nieuw volume op de verdieping. Deze verdieping en de gang sluiten aan op de lokalen en de gang in het bestaand gebouw, zodat alle lokalen van het basisonderwijs gegroepeerd worden op één niveau. De ondersteunende diensten (secretariaat, archief, directeur, leraarskamer,...) worden ingericht in het gelijkvloers van het bestaand gebouw. In het nieuw organigram van de school komen deze functies op een logische en evidente plaats: zichtbaar vanuit toegang, aansluitend op speelplaats en op bovenbouw. Twee trappen verbinden de verdieping met het gelijkvloers, de ene sluit aan op ingang, administratie en overdekte buitenruimte, de andere geeft uit op speelplaats, sanitair en turnzaal.





## buitenruimtes

De specifieke plaatsing van de nieuwe volumes en de schikking van de verschillende programma's laten diverse buitenruimtes ontstaan, die elk hun eigen sfeer, gebruik en materialiteit krijgen.

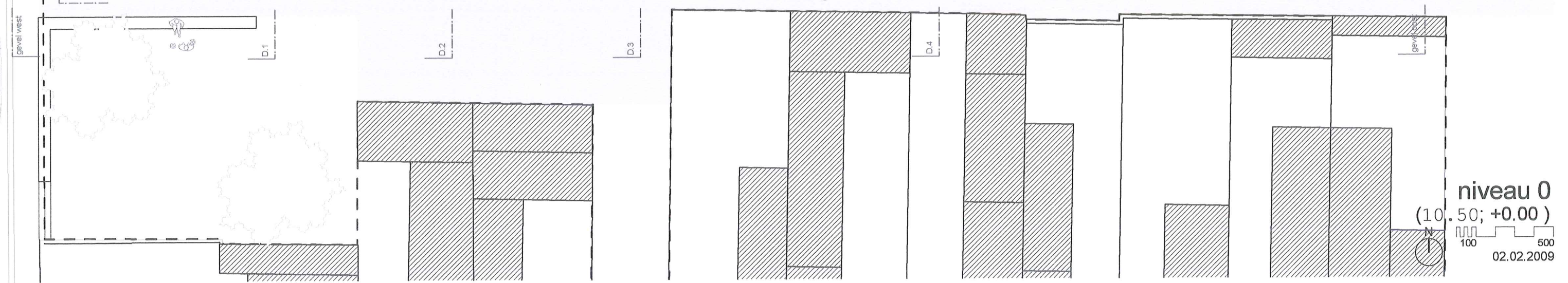
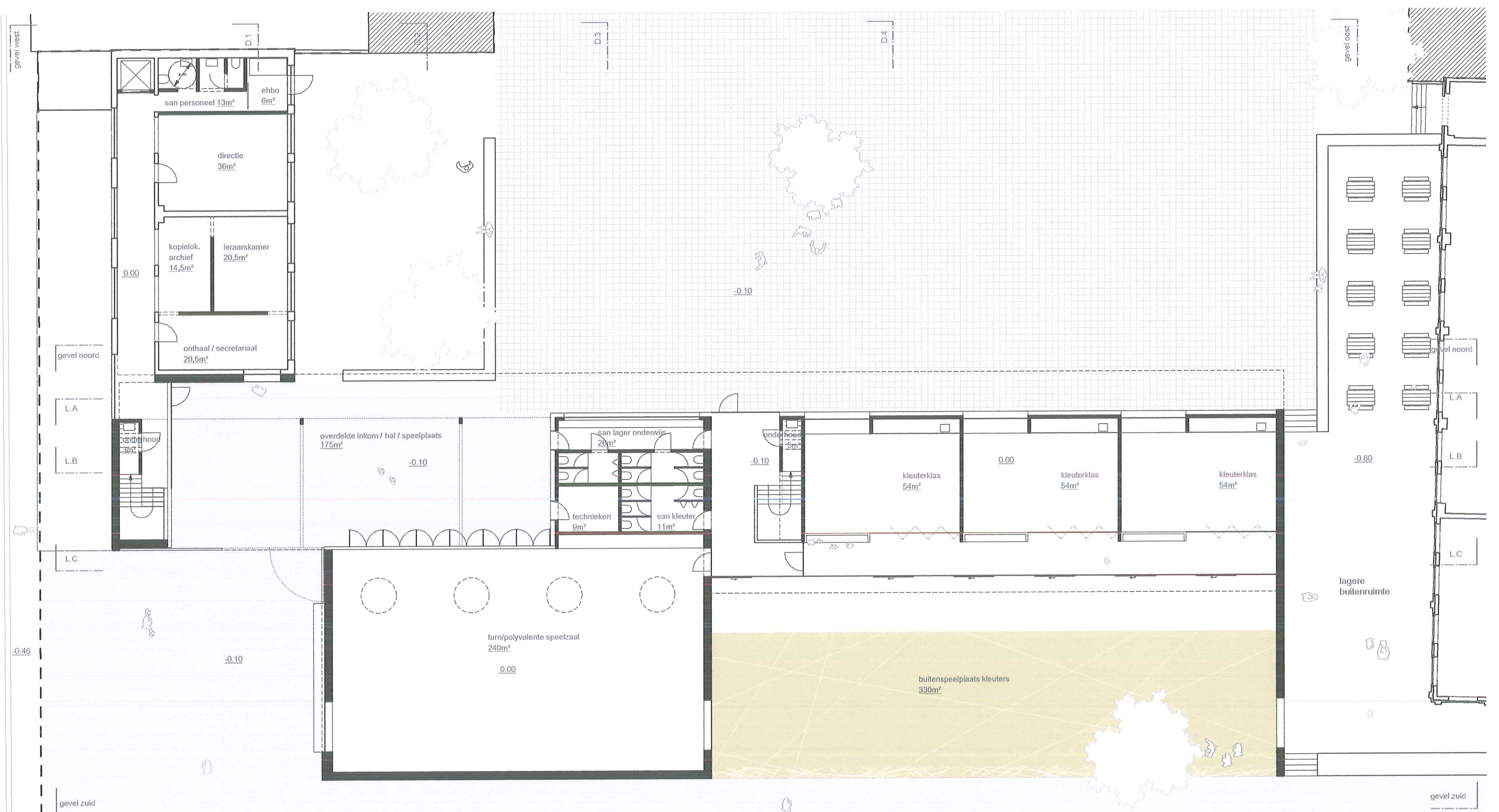
Aan de straatzijde, in de oksel tussen hoofdvolume en turnzaal, verzamelt een verhard voorplein toekomstige en vertrekkende kinderen, ouders en bezoekers. Naast dit pleintje vormt een groen parkje met enkele bomen voor de buffer naar de hoekwoning, geeft het de aanzet naar de eventuele informele doorsteek door heen het bouwblok.

Deze beide pleintjes vormen de overgang publiek – school, en geven de school een gezicht naar de straat.

De kleuterklassen sluiten aan op een intiemere, besloten en groene tuin.

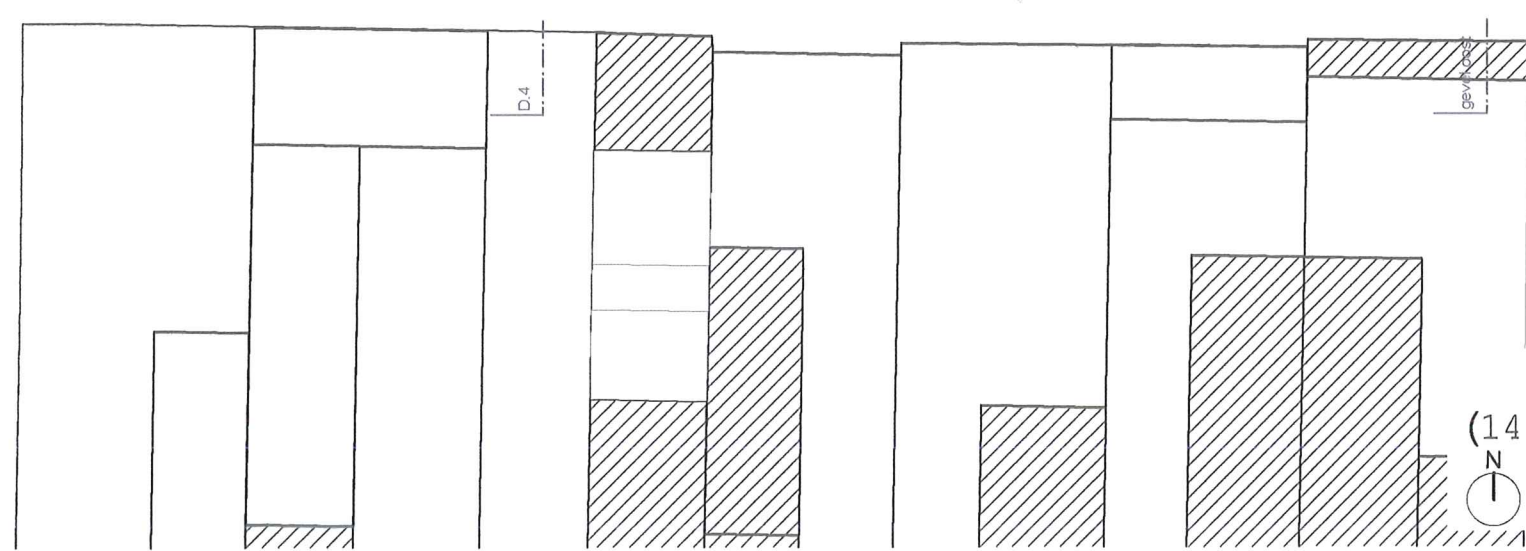
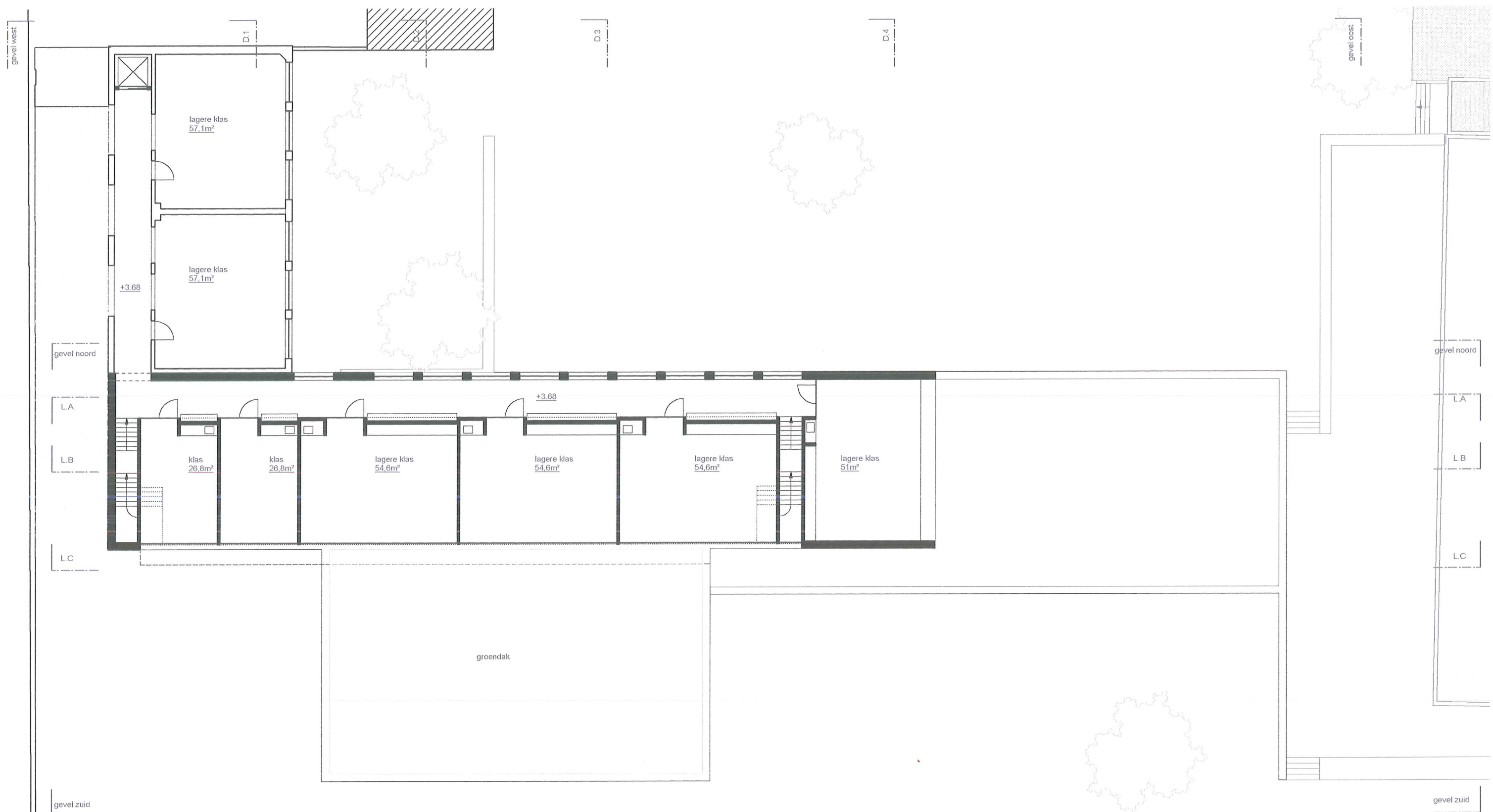
Het gebouw met de refter krijgt een eigen verlaagde buitenruimte die aansluit op het niveau van dit gebouw.

De grote speelplaats is een rechthoekige verharde plek, die omzoomd wordt met groen : de bestaande tuin en berging aan de noordzijde, een bomenrij op het oosten aan de grens met de garages, een verpozingsruimte in het westen aan de administratieve functies. Op deze wijze wordt deze speelplaats een zuivere vorm waar alle functies, belevingen en gebouwen via een buffer (groen, plein, luifel,...) op aansluiten. In contrast met de eerder specifieke functies en verschijningsvorm van de andere buitenruimtes, laat deze open plek juist alle vrijheid van spelen toe, en geeft ze zich over aan de leerling.



**niveau 0**  
 (10.50; +0.00)  
 100 500  
 02.02.2009



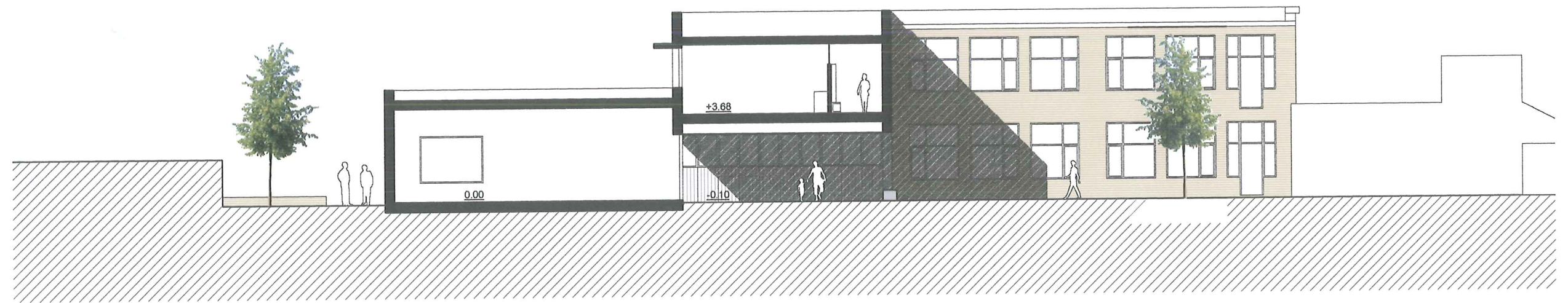
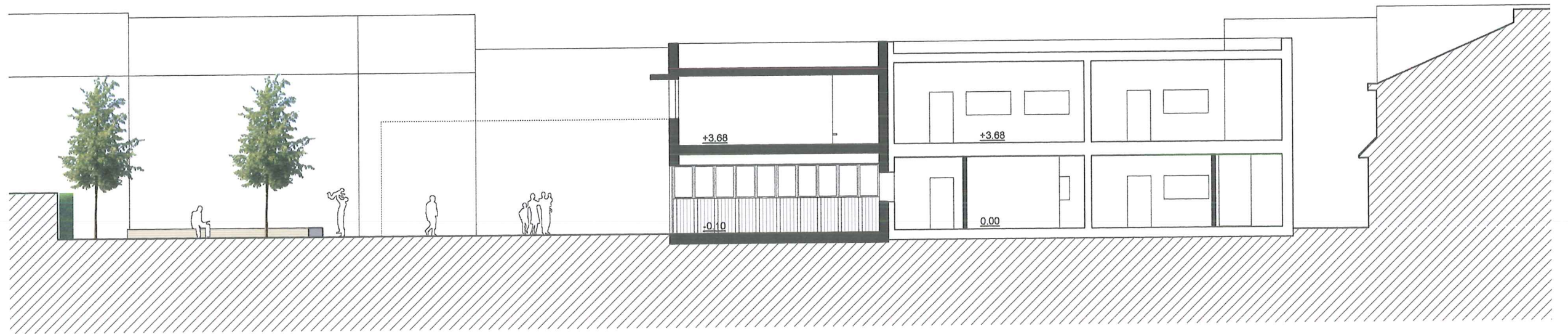


**niveau 1**  
 (14.18; +3.68)

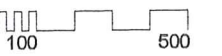
N

100 500

02.02.2009

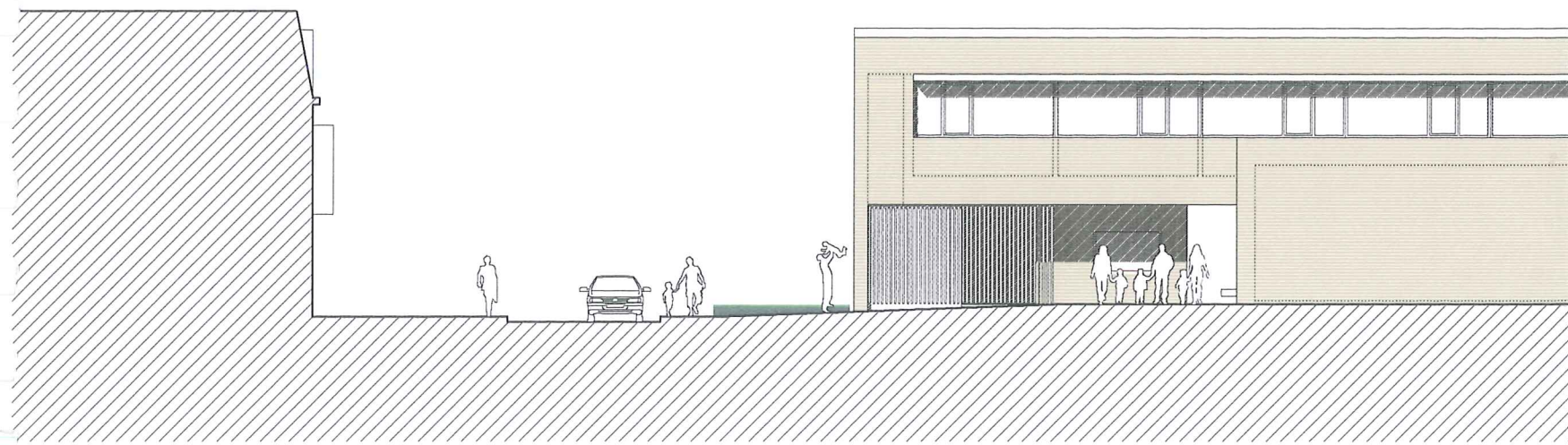
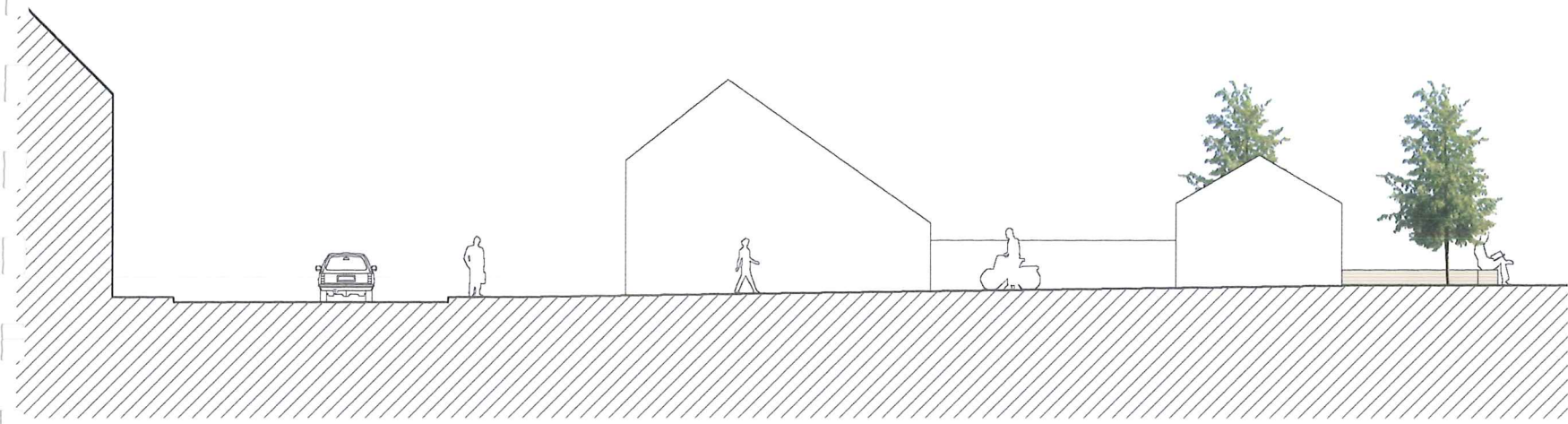


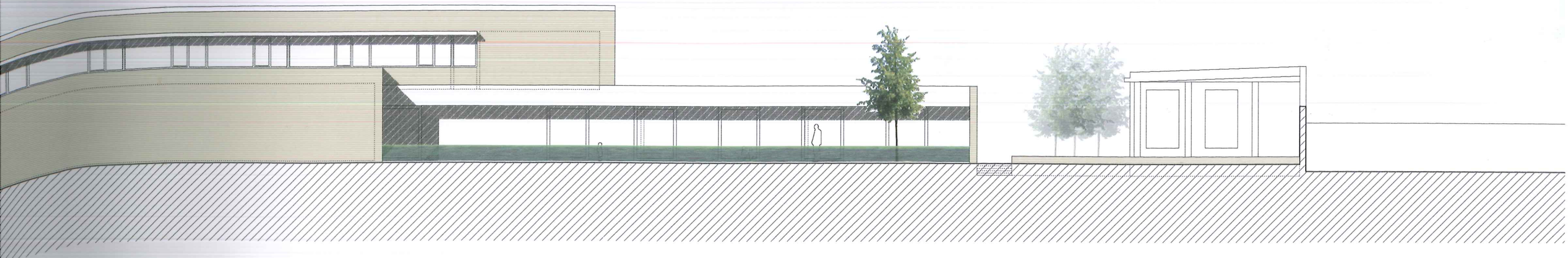
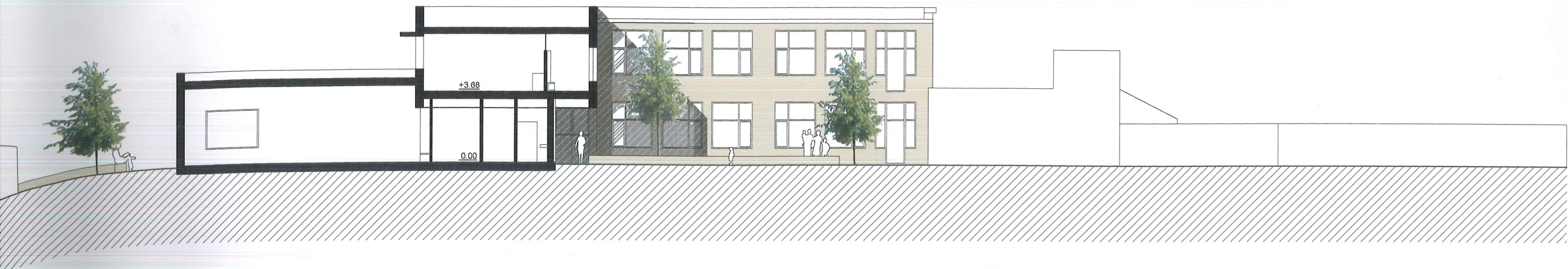
snedes  
D.1 - D.2



02.02.2009



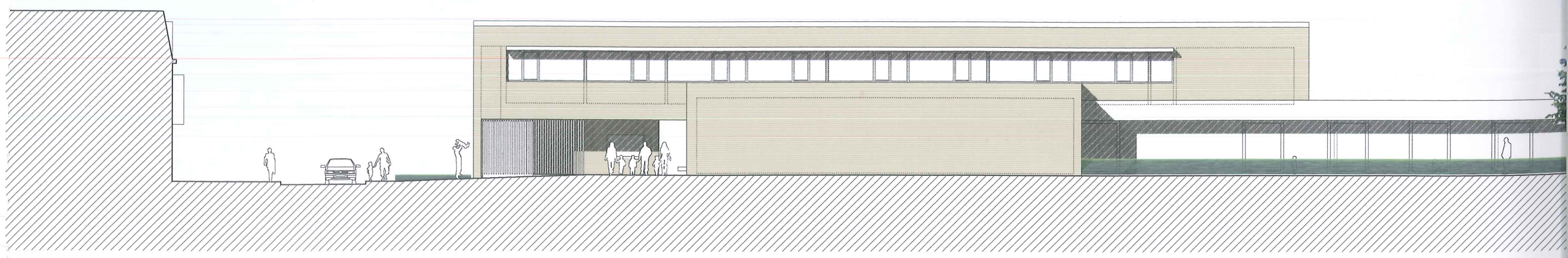
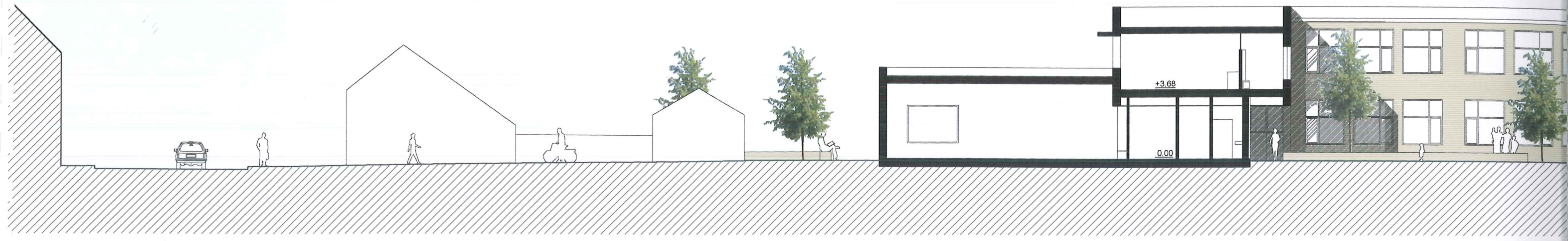


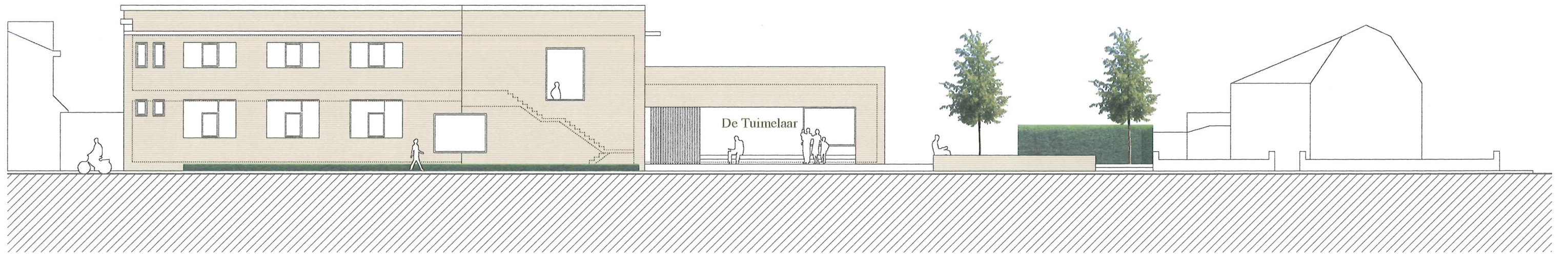


snede D.3  
gevel zuid

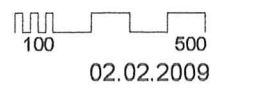


02.02.2009

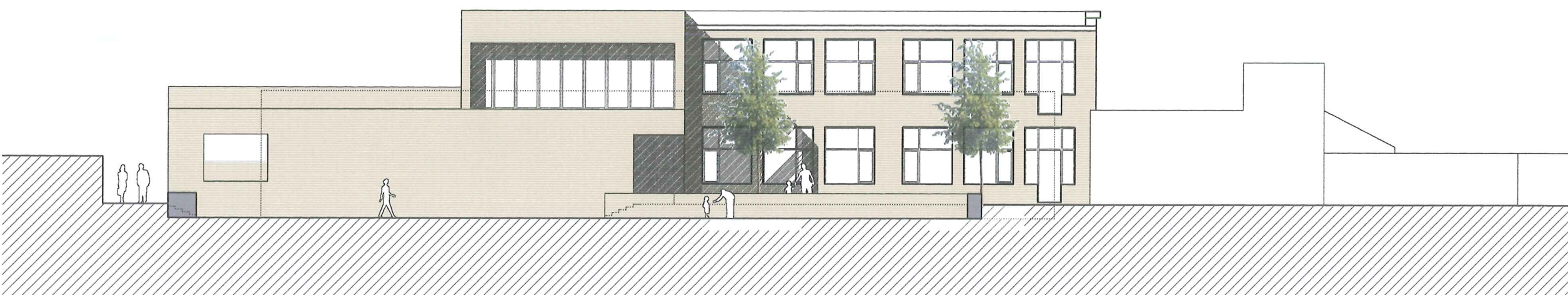
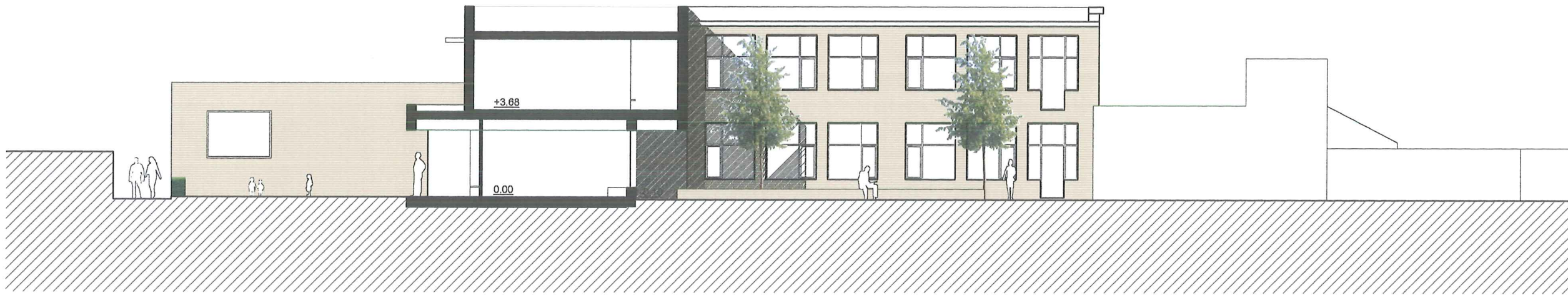




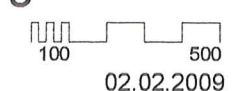
voorgevel  
west

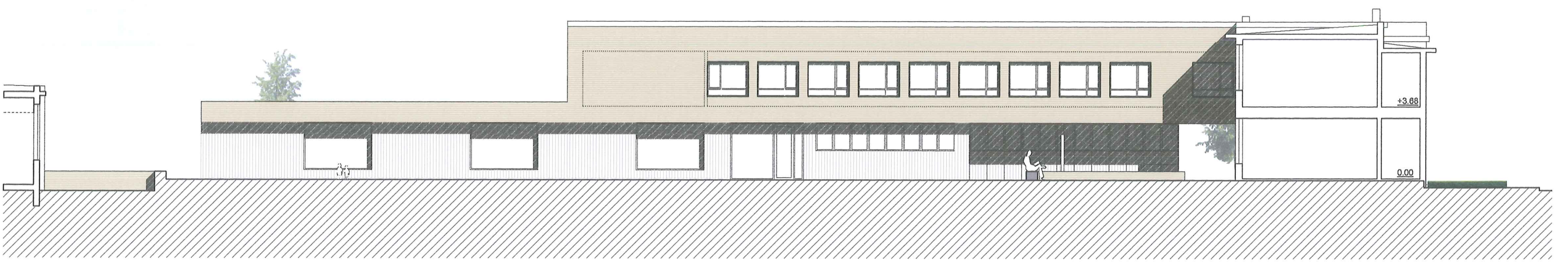
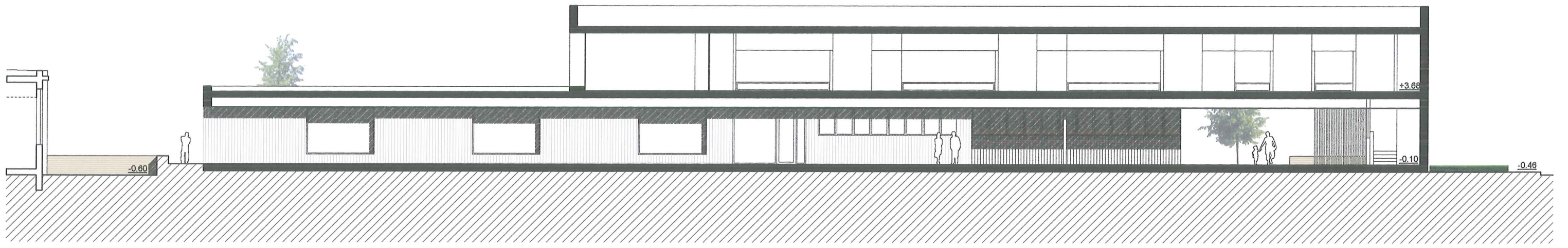


02.02.2009

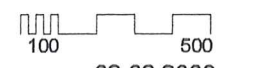


snede D.4  
gevel oost

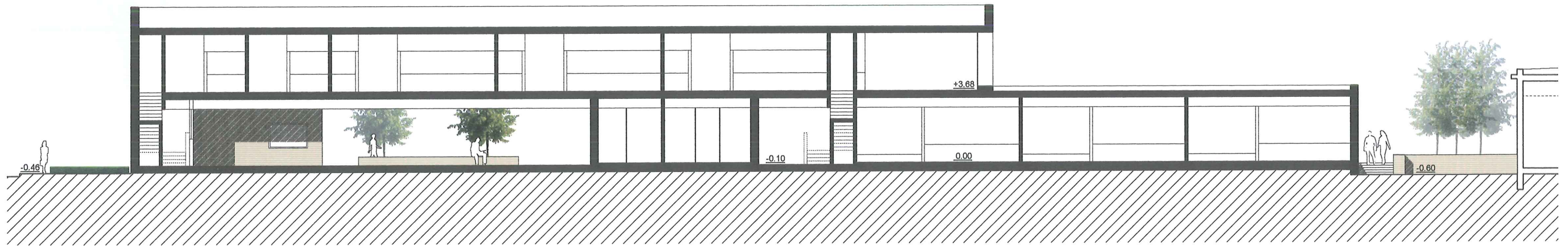
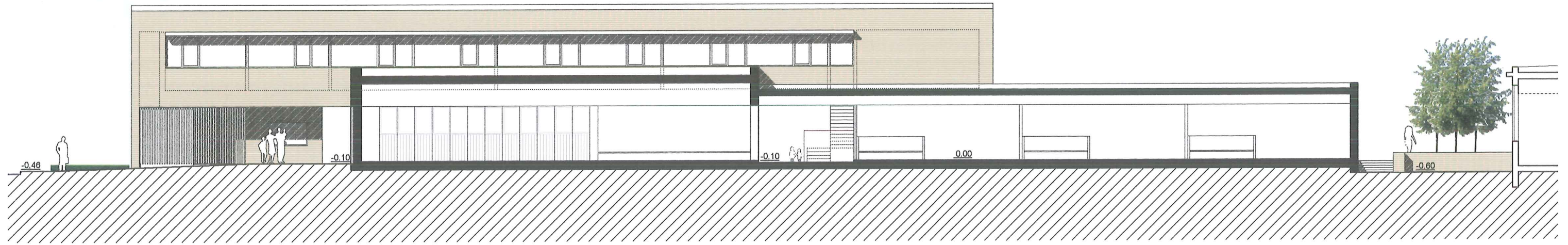




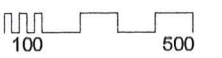
snede L.A  
gevel noord



02.02.2009



snedes  
L.B - L.C



02.02.2009

## | een gelaagd project

Het project van de school "De Tuimelaar" wordt de inzet om de school op diverse lagen een identiteit te geven.

Voor de kleuter, scholier en hun ouders is het essentieel dat de school een verlengde vormt van de buurt waar ze wonen. Het is dan ook één van de uitdagingen om bij deze bouwfase, de gestelde opportuniteiten in te zetten om de school ruimtelijk af te stemmen op zijn onmiddellijke omgeving. Het publieke parcours vormt binnen ons project een drager van de structuur van de school.

Bewust van de eigenheid van de context worden volumes ingeplant die samen de school vormgeven in zijn gebouwde volume maar vooral ook in zijn buitenruimten.

De school wordt opgebouwd rond drie groepen gebruikers met elk hun eigen eisenpakket. De kleutertjes, de leerlingen van de lagere school en het team van personeel, leerkrachten. Het totaal van deze drie projecten vormt 'De Tuimelaar'. Elke groep gebruikers krijgt een plek (binnen en buiten) in de school. De gemeenschappelijke infrastructuur wordt op strategische plaatsen in het organigram ingeplant zodat het naadloos aansluit bij het organigram van de verschillende deelprojecten. Binnen dit plan worden die functies zoals refter, polyvalente turnzaal tevens zo ingeplant dat ze inzetbaar zijn bij de wijkwerking.

Op elk schaalniveau, wijk, bouwblok, school, gebouw wordt dit project ingezet om te kunnen resulteren in een schoollandschap waar kinderen samen met het team van leerkrachten zich thuis voelen.



