

Open Oproep

**Heraanleg marktplein St-Lievens Houtem en
verdere ontwikkeling van de directe omgeving**

2005



SINT-LIEVENS HOUTEM

HERINRICHTING

Sint-Lievens Houtem, groene springplank tot de Vlaamse Ardennen!

Door een sterke identiteit te geven aan dit plein en een relatie aan te gaan met het omringende, groene landschap, kan dit marktplein zijn centrumrol binnen deze gemeente aangaan.

Met de herinrichting van het "2° grootste" marktplein van België, kan Sint-Lievens Houtem een positieve verandering ondergaan. De markt speelt er een sleutelrol op diverse terreinen.

- Activiteiten: Het marktplein is dé plaats waar als vanouds frequent diverse evenementen plaats vinden. Zoals de winterjaarmarkt, de paardenmarkt, de wekelijkse groentenmarkt, de zondagsmarkt, de kermis, het circus, etc.
- Verkeer: Het marktplein is het knooppunt waar verschillende verbindingswegen elkaar kruisen.
- Parking: Het marktplein is dé plaats waar tal van auto's zich parkeren.
- Ook kan het geïnterpreteerd worden als hét communicatie -en rustpunt van de gemeente.

Naast de typerende eigenschappen zoals een grote verharde parkeerzone en de enorme uitgestrektheid van dit plein, ging onze interesse vooral uit naar zijn cultuurhistorische origine, de zogenaamde 'Dries', 'Paardenmarkt'. Zoals nog te zien is in enkele omliggende gemeenten bestond zo'n 'Dries' uit een overheersende groene structuur; een grasvlak met bomen waren het meest typerend.

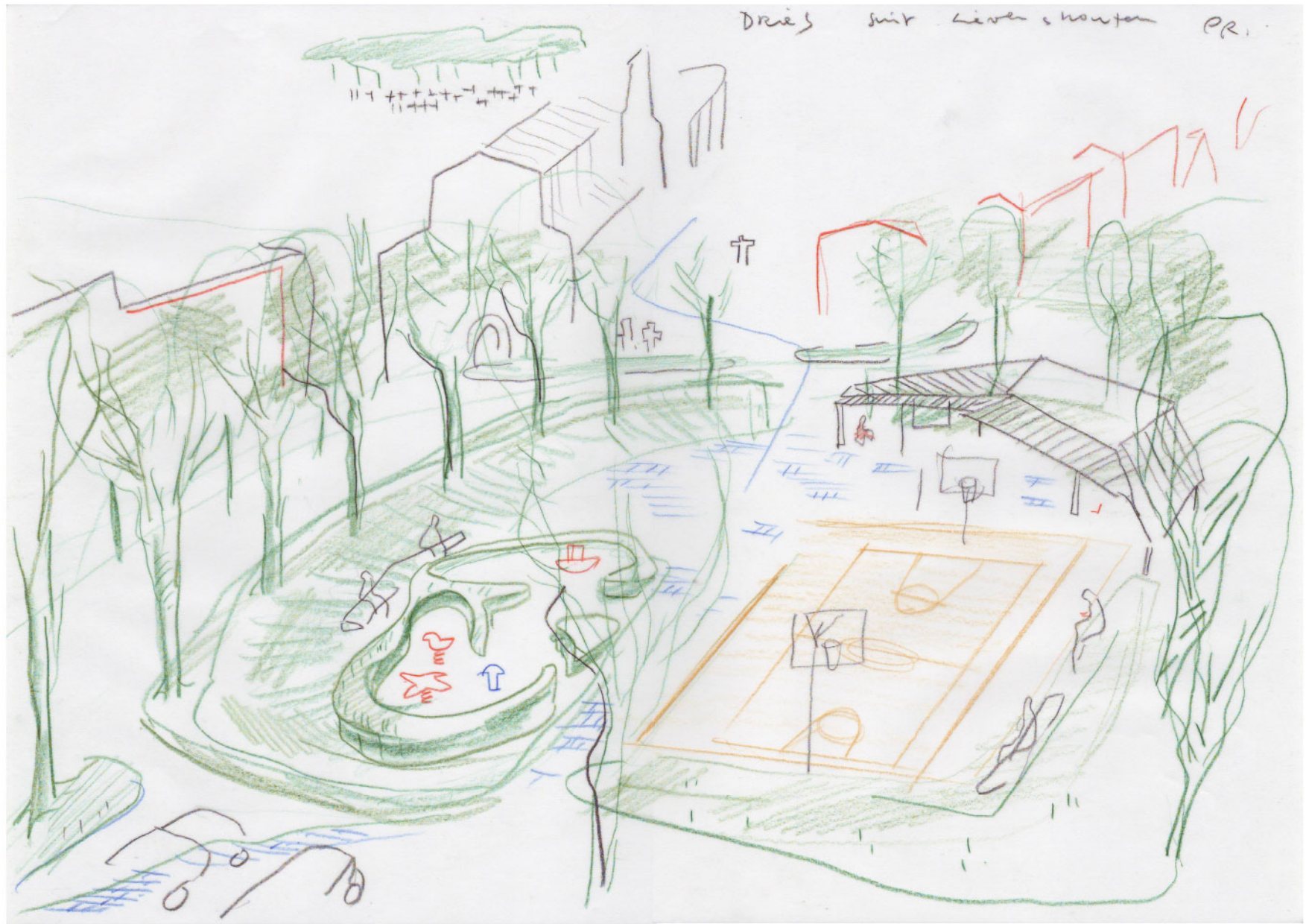
Door de inplanting van een lange rij eiken in een verhoogde grasberm aan de noordkant van de marktpleinlaan en meer naar de kerk toe eveneens aan de zuidkant, ontstaat een sterk perspectief, die de passant op een veilige, rustige en aangename manier begeleidt bij het doorkruisen van dit plein. Het realiseert een veilige overgang tussen het pleingedeelte en het weggedeelte. Door de verdichting van de bomenstructuur aan beide pleinuiteinden ontstaat een spannende polariteit. Deze zorgen ervoor dat op die manier twee omarmde, beschermde, groene subpleinen op het plein ontstaan. Deze zones worden nog versterkt door het gebruik van de natuurlijke bodemmateriaal. ruwe natuursteenblokken, eenvoudige betonranden voor voetpaden en wegen, asfalt met natuursteen voor de parkeerterreinen zijn elementen die wij opteren, maar die zodanig gesitueerd moeten worden dat het geen hinder is voor de talrijke activiteiten die zich op deze pleinen afspelen. Nog enkele solide bomen verspreid over het verharde deel, het parkeergedeelte, van plein en voor de kerk geven het geheel een nog meer 'all-over' groengevoel. Deze bomen kunnen van afwisselende variëteiten zijn: linden, kastanjes,...

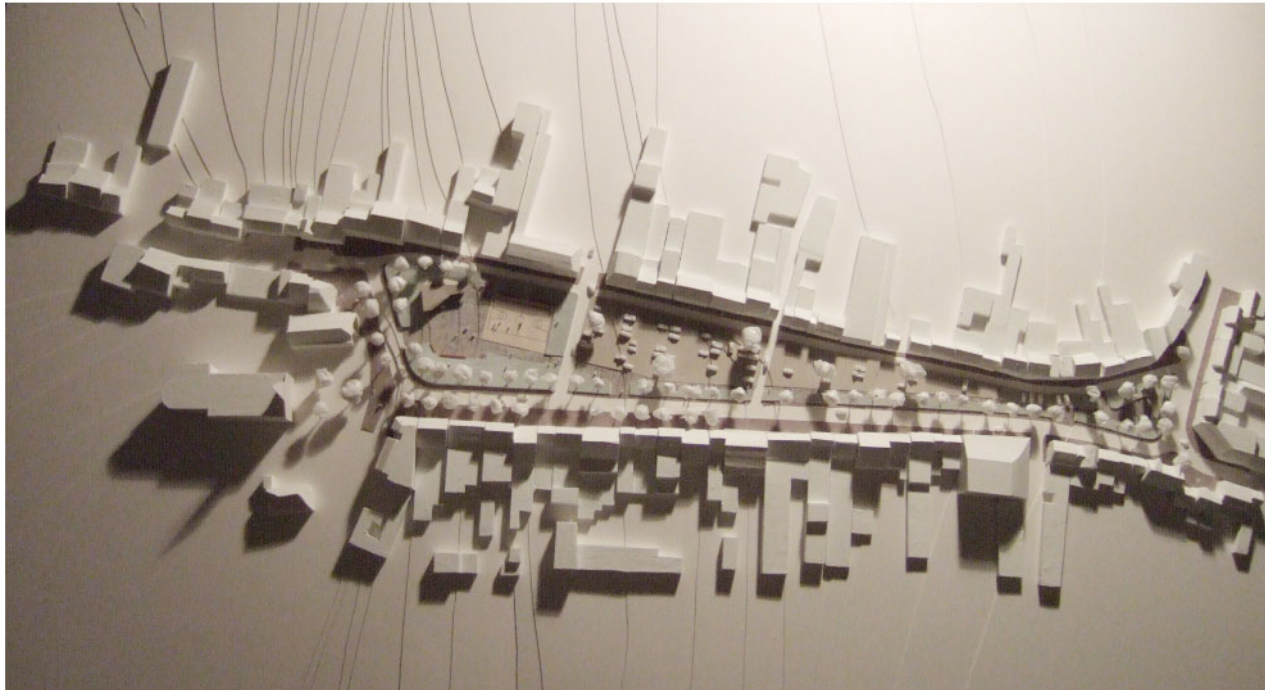
De 2 gecreëerde groene polen van het plein krijgen een hoofdrol toebedeeld. Deze zijn optimaal gesitueerd en vormgegeven om diverse functies en dus ook actoren met elkaar in contact te brengen. Voor ouderen wordt dit een plaats van sociaal contact. Voor jongeren een speelterrein. Voor jonge moeders een plaats om hun kinderen te later ravotten en zelf uit te rusten. Deze activiteiten zijn vertaald in de moderne opvatting van 'een kiosk-dak', een basketterrein en een kleine speeltuin.

Het spreekt voor zich dat deze 2 polen de plaatsen zijn waar straatmeubilair zijn vaste plaats krijgt. Vanuit het groenaspect worden stamvormige zitbanken gecreëerd. Deze situeren zich op plaatsen die niet storend zijn voor andere activiteiten. Ouderen kunnen er het spel van de jongeren observeren.

Eveneens wordt op diverse manieren omgegaan met verlichting. De straten worden omzoomd met staande verlichtingsarmaturen, het plein wordt vanuit de zitelementen subtiel verlicht.

Het samenbrengen van al deze ontwerpelementen tot één geheel kan het plein een karakter en aanwezigheid geven en zal het plein een enorme meerwaarde geven op gemeentelijk, maar zeker ook op regionaal niveau.





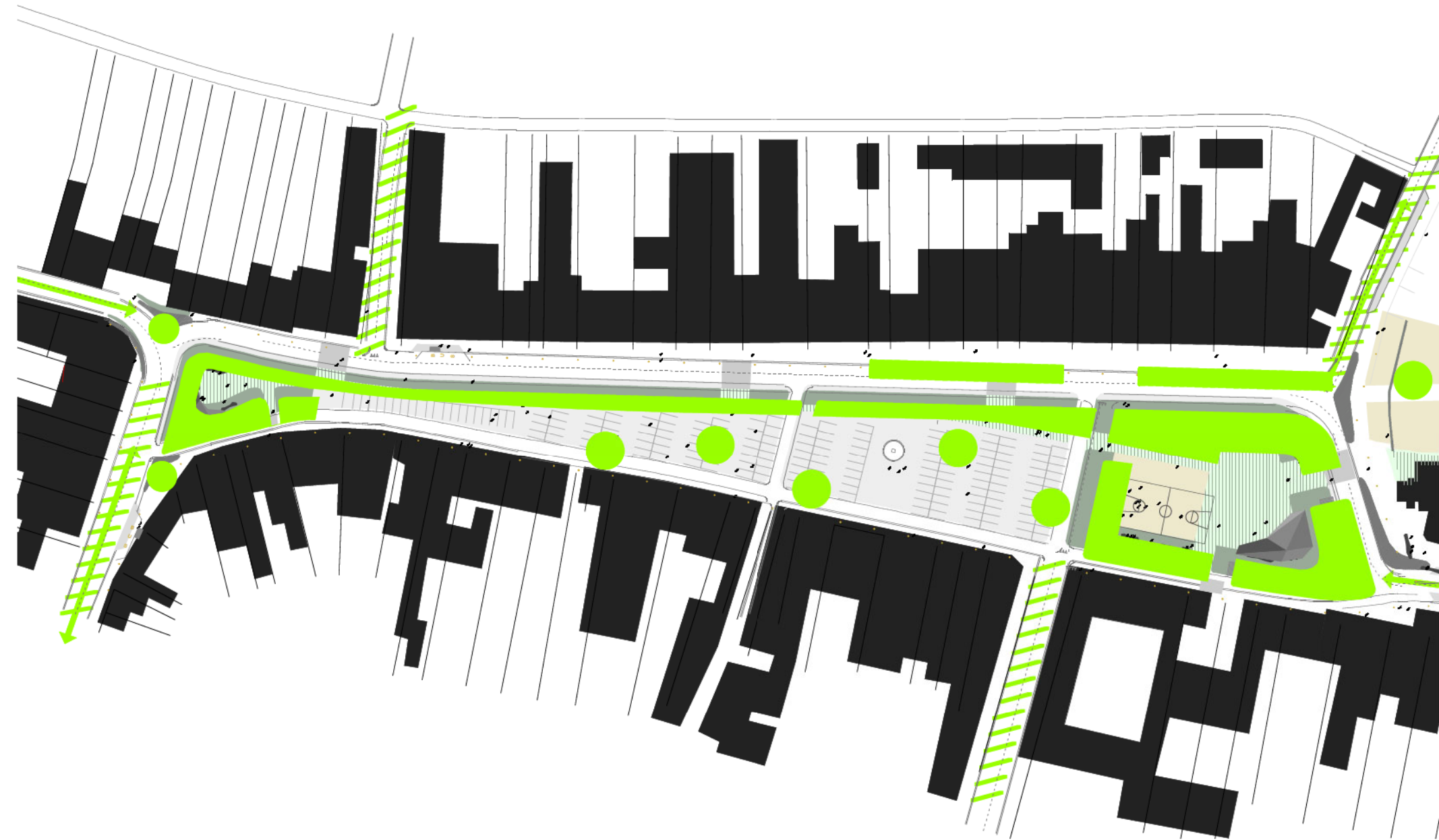
VERKEER

1. Breedte van de wegen wordt aangepast
2. 1 straat wordt éénrichtingstraat



GROENCONCEPT

1. Groen vanuit alle straten naar het marktplein
2. Groen vanuit de markt naar de omgeving
3. Creatie groen ---> creatie structuur in het plein
 - A 2 polen
 - B Groene grens tussen weg en parkeergedeelte



GROENCONCEPT





GROENCONCEPT



referentie : Lincoln Cathedral

BOOMKEUZE



referentie : solitaire boom in stedelijk centrum



referentie : Eiken op een boomkwekerij

VOETGANGERS EN FIETSERS

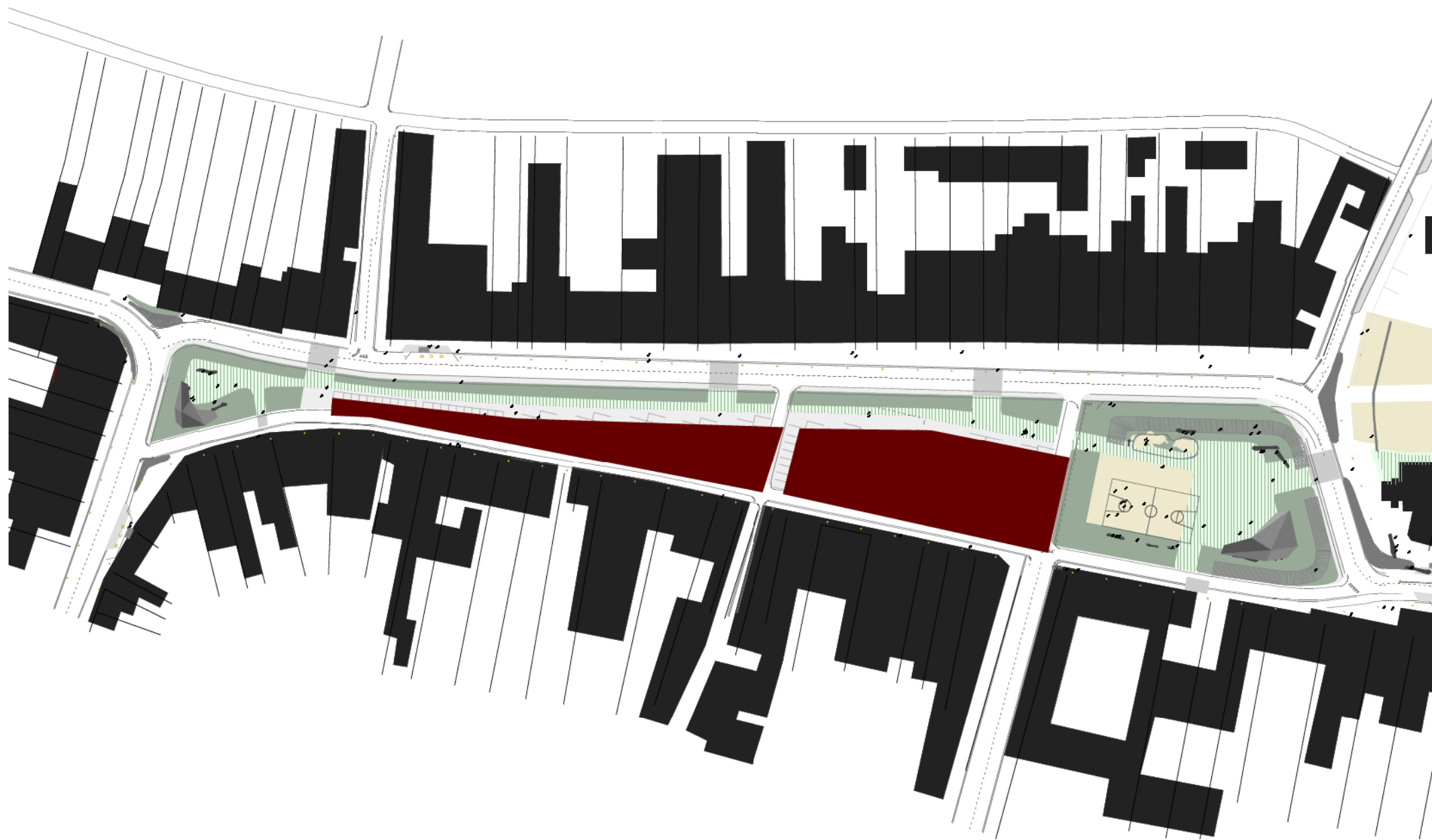
1. Alle voorgaande ingrepen hebben voordelen voor de zwakke weggebruiker
2. Straten versmallen ---> gemakkelijkere realisatie zebra's
3. Voetgangers "shortcut"

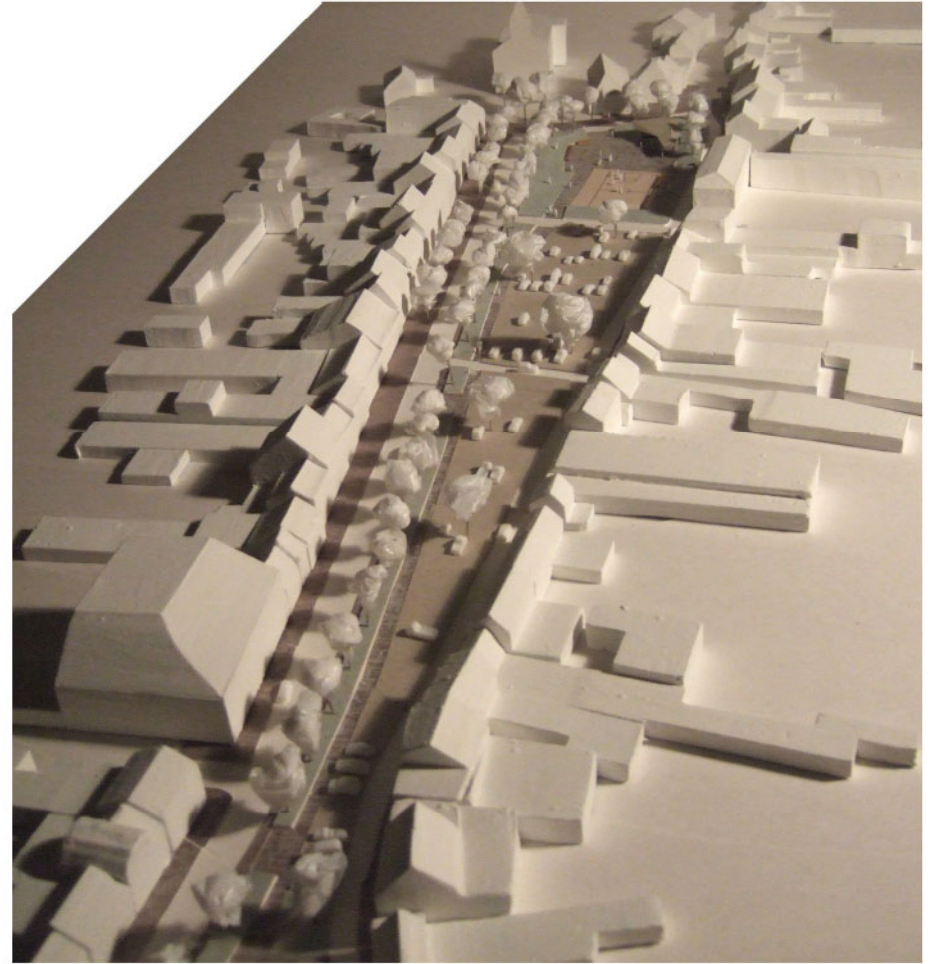
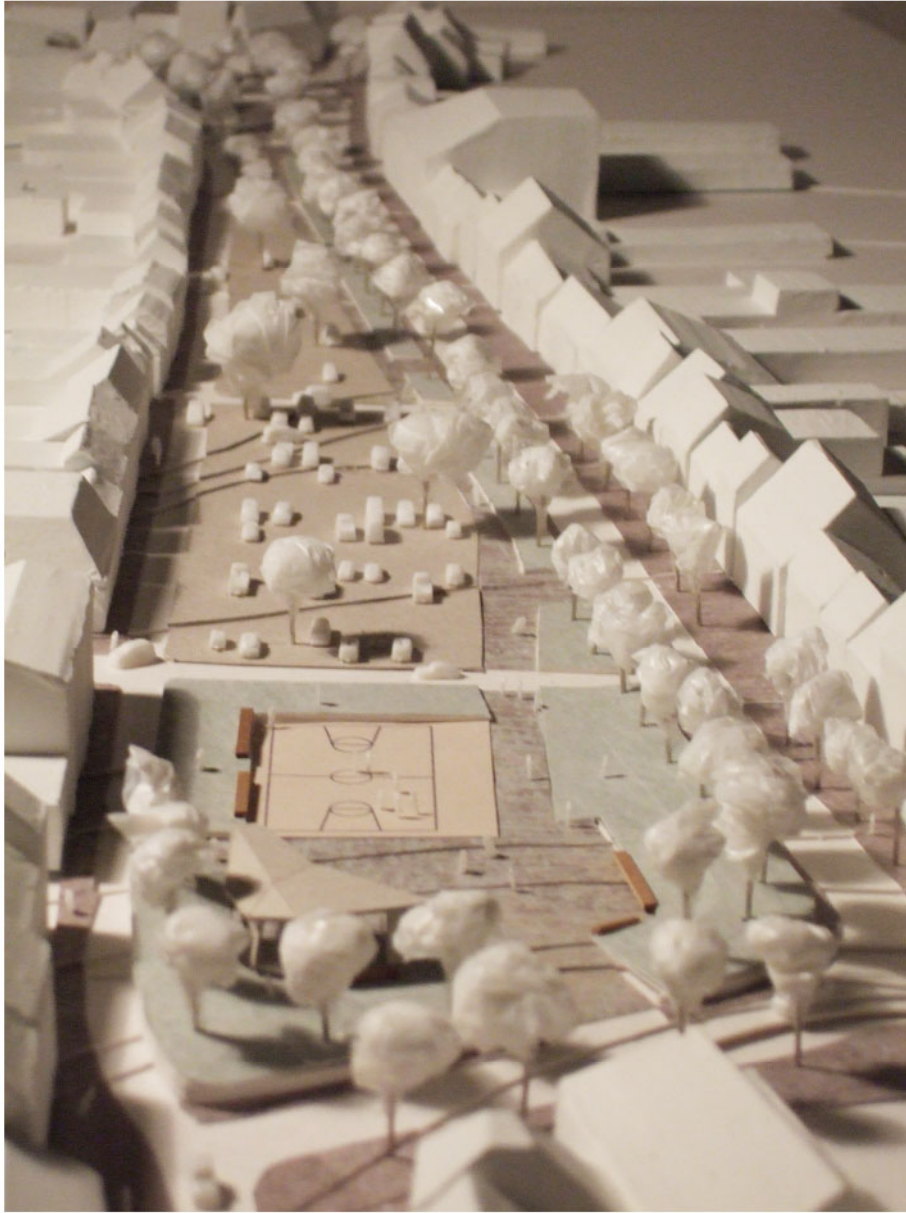




PARKEERGELEGENHEID

1. Meer geordende, veilige vormgeving
2. Totaal aantal parkeerplaatsen = 173
3. Parkeergelegenheid in de straten
4. 2 aparte parkeergebieden in de aanpalende straten

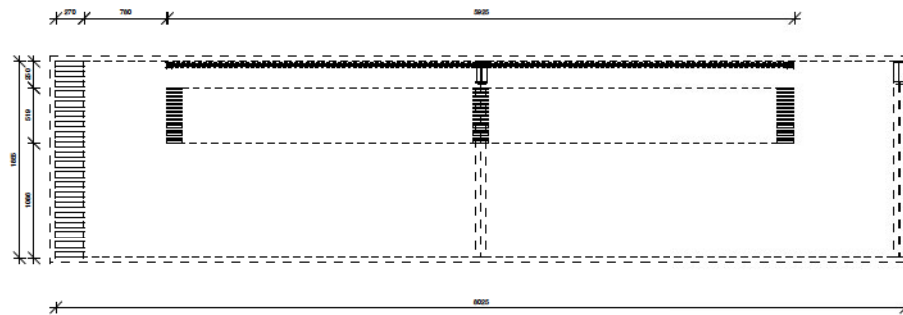




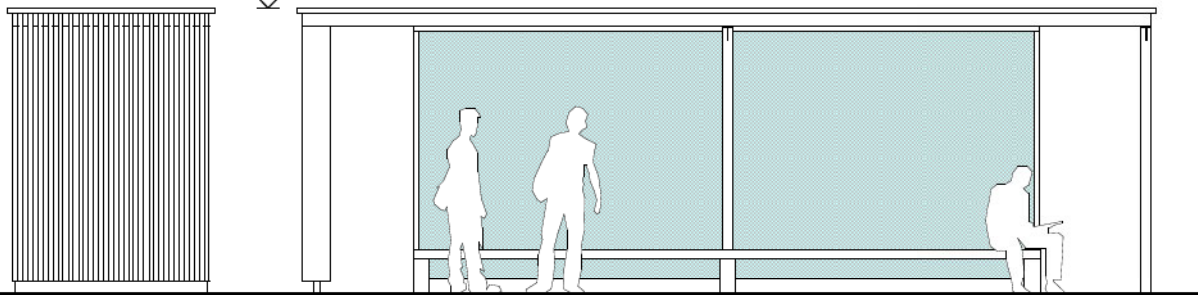
BUSHALTES

De bushaltes worden gesitueerd op meer rustige plaatsen: Veiligheid van het openbaar vervoer stijgt

GRONDPLAN 1/50



AANZICHTEN 1/50





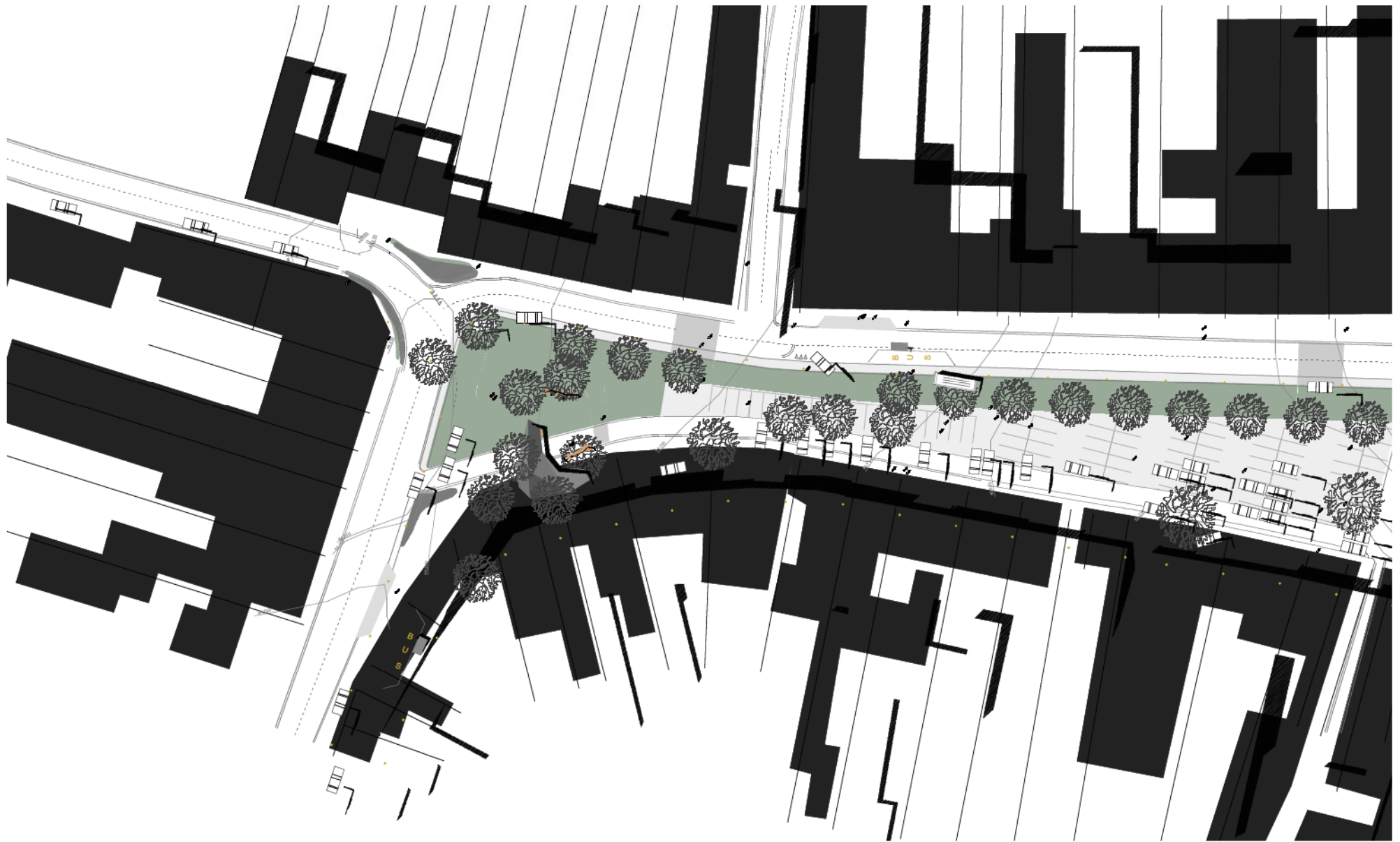


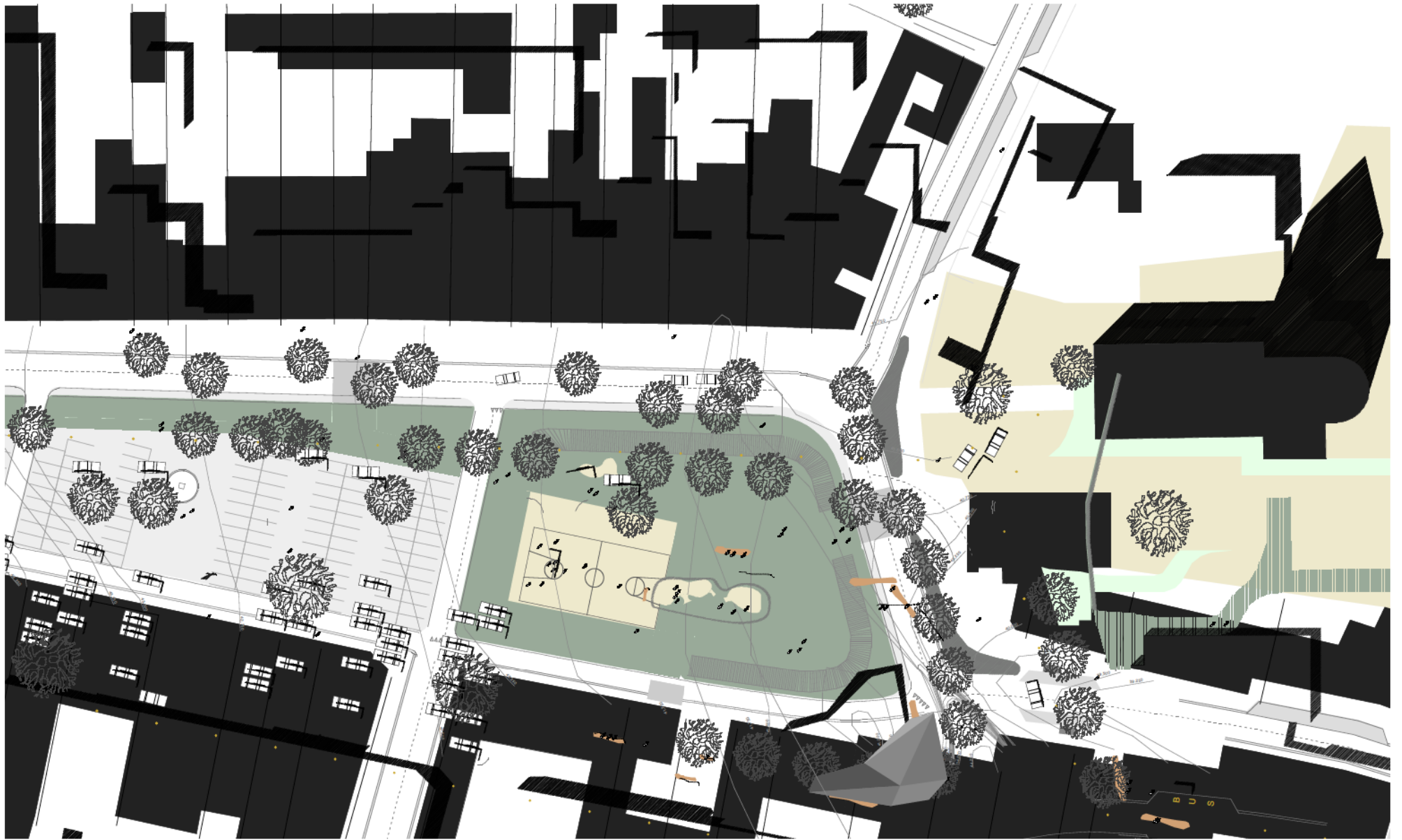
PLAN SCHAAL 1/2000





PLAN SCHAAL 1/1000





SNEDES SCHAAL 1/1000



SNEDE BB



SNEDE CC



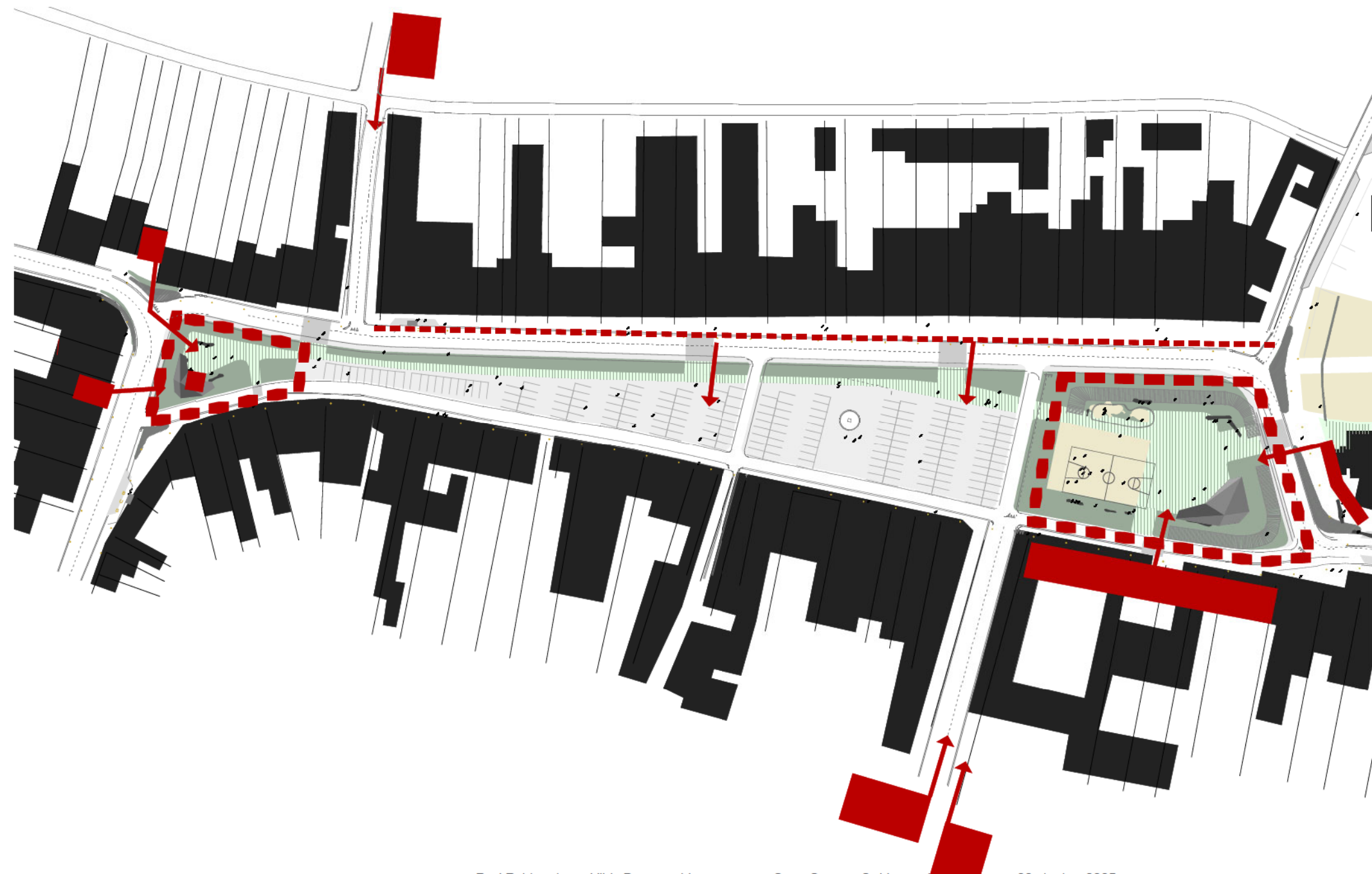
SNEDE DD





ACTIVITEITEN

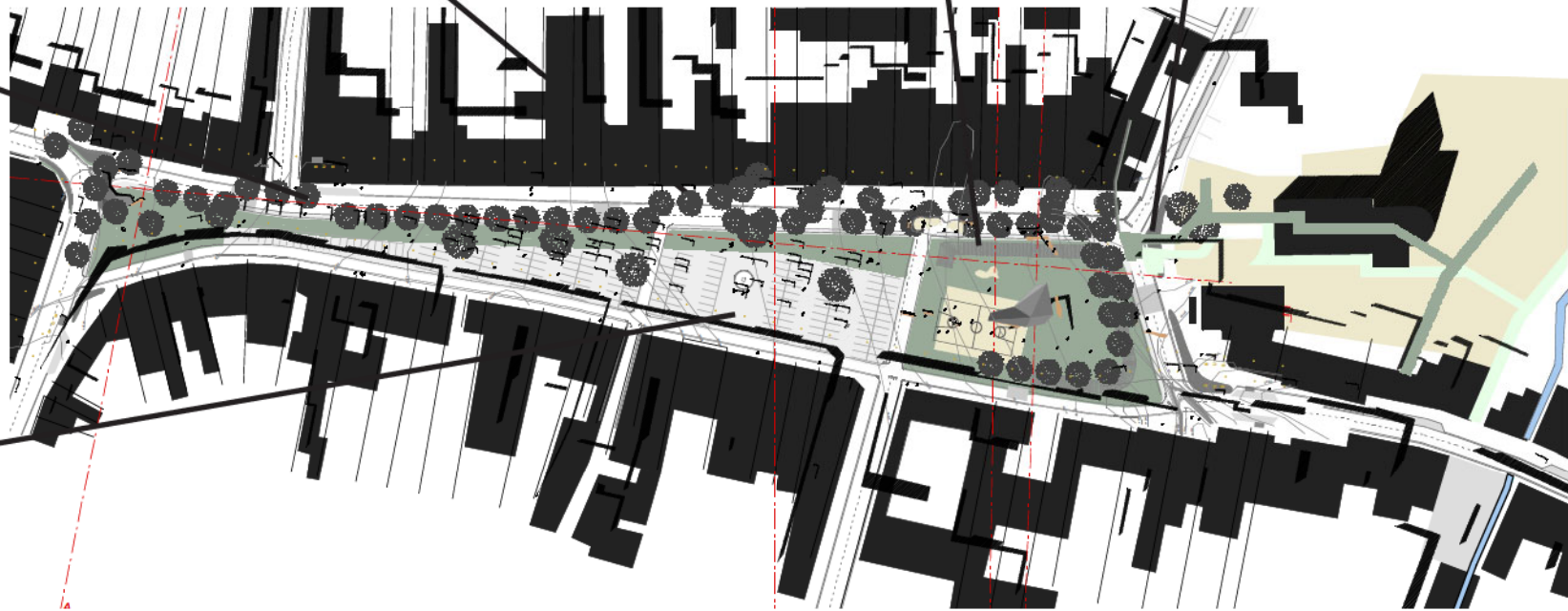
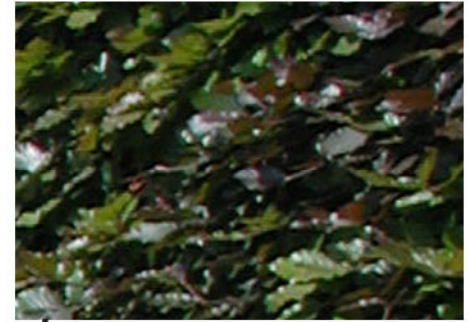
1. Door het creëren van een groene long en multi-functionele plaats in dit deel van het plein worden vele mensen hun noden beantwoord
2. Communicatiepunt = ontmoetingspunt



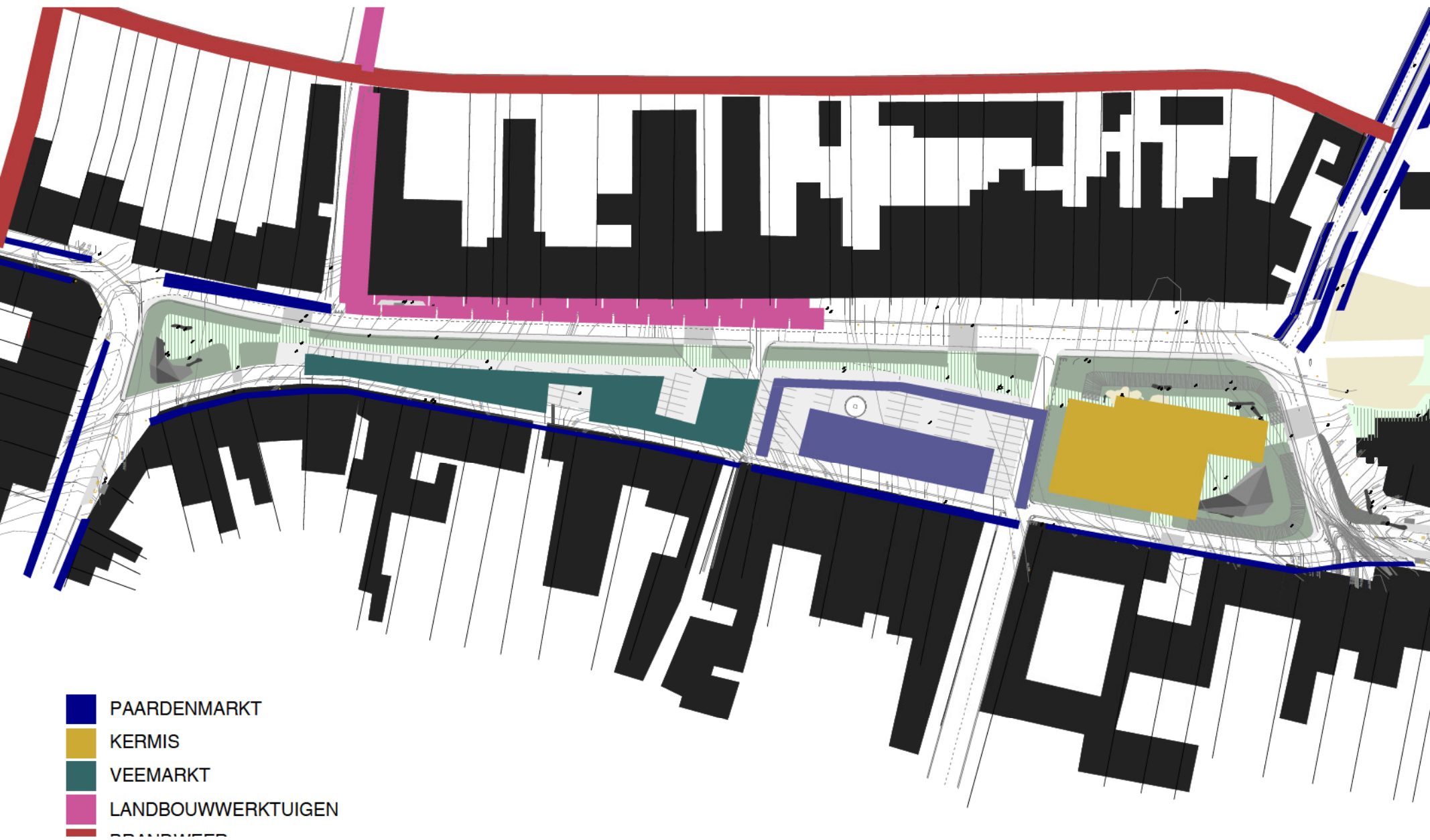


MATERIAALKEUZE





WINTERJAARMARKT



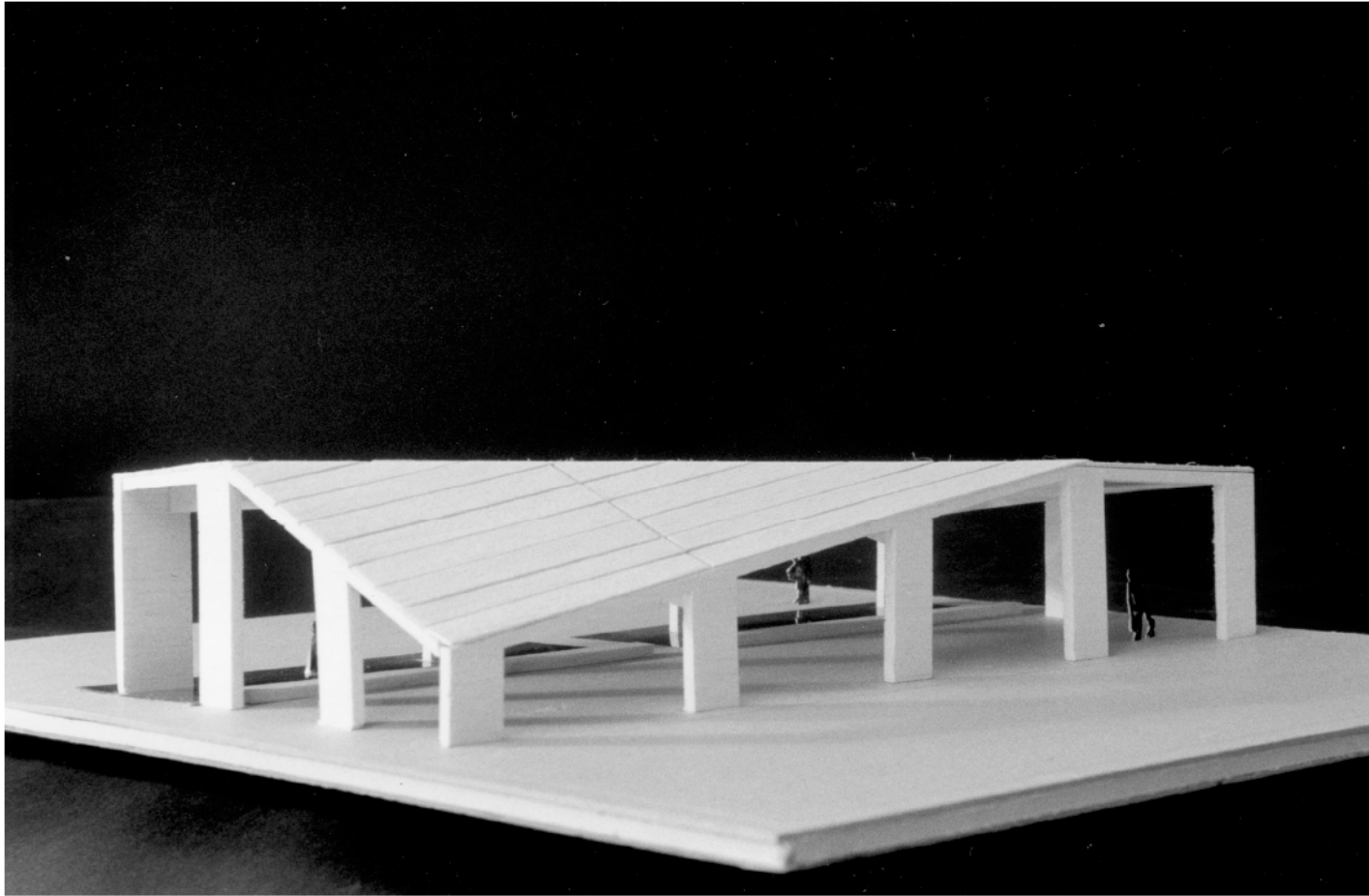
BOOM VERSUS DAK



referentie : House where it always rains: te Barcelona, Juan Munoz and Robbrecht en Daem



referentie : House where it always rains: te Barcelona, Juan Munoz and Robbrecht en Daem



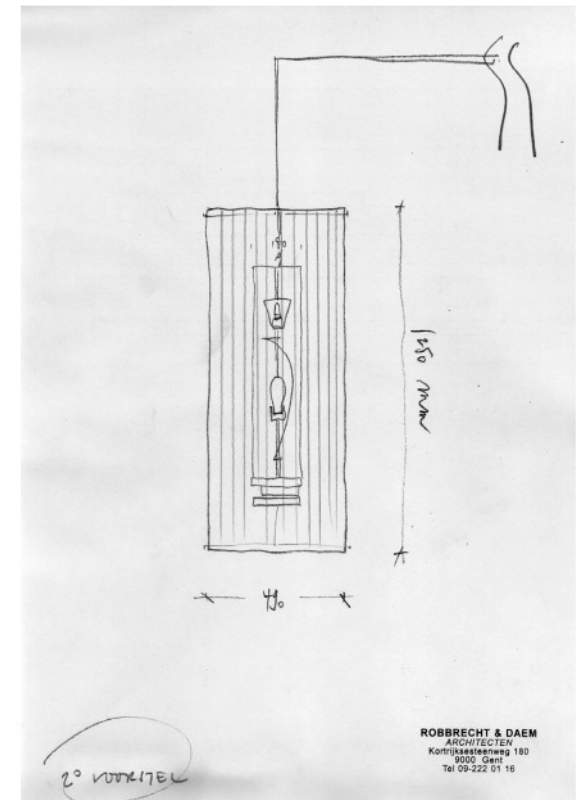
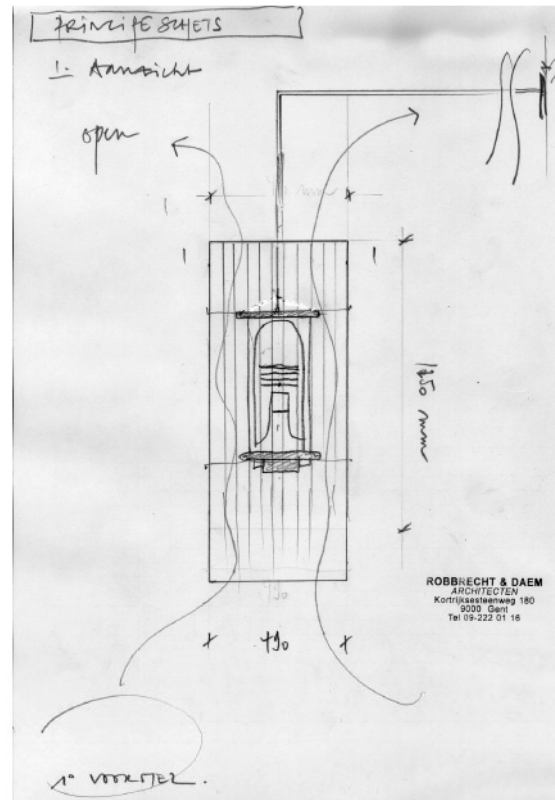
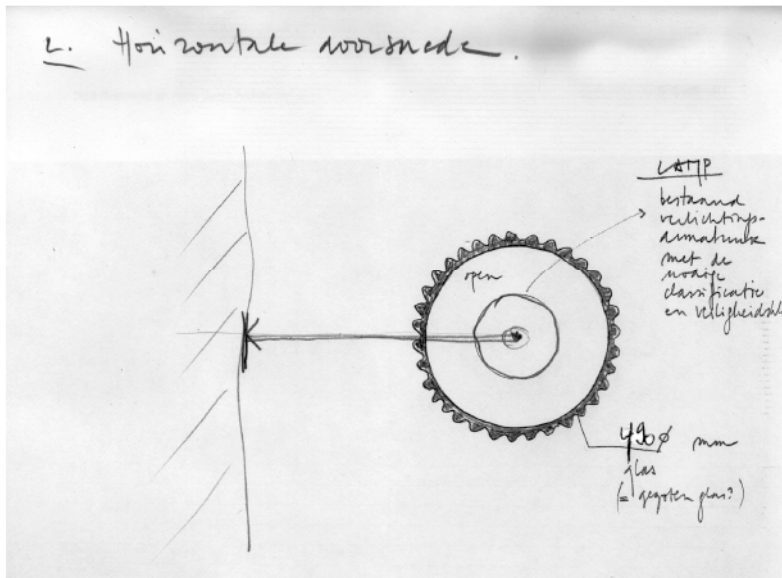
ZITELEMENTEN





referentie : "in & out" Brugge, Robbrecht en Daem architecten

VERLICHTING





TEAM

Samenstelling Team

Architectuur

Robbrecht & Daem Architecten
Kortrijksesteenweg 180
B - 9000 Gent

Paul Robbrecht
Hilde Daem
Miriam Rohde
Charlotte Pattyn
Liesbet Vandenbussche
Pieter Vanderhoydonck

Landschap

Wirtz International
Botermelkdijk 464
B- 2900 Schoten

Martin Wirtz