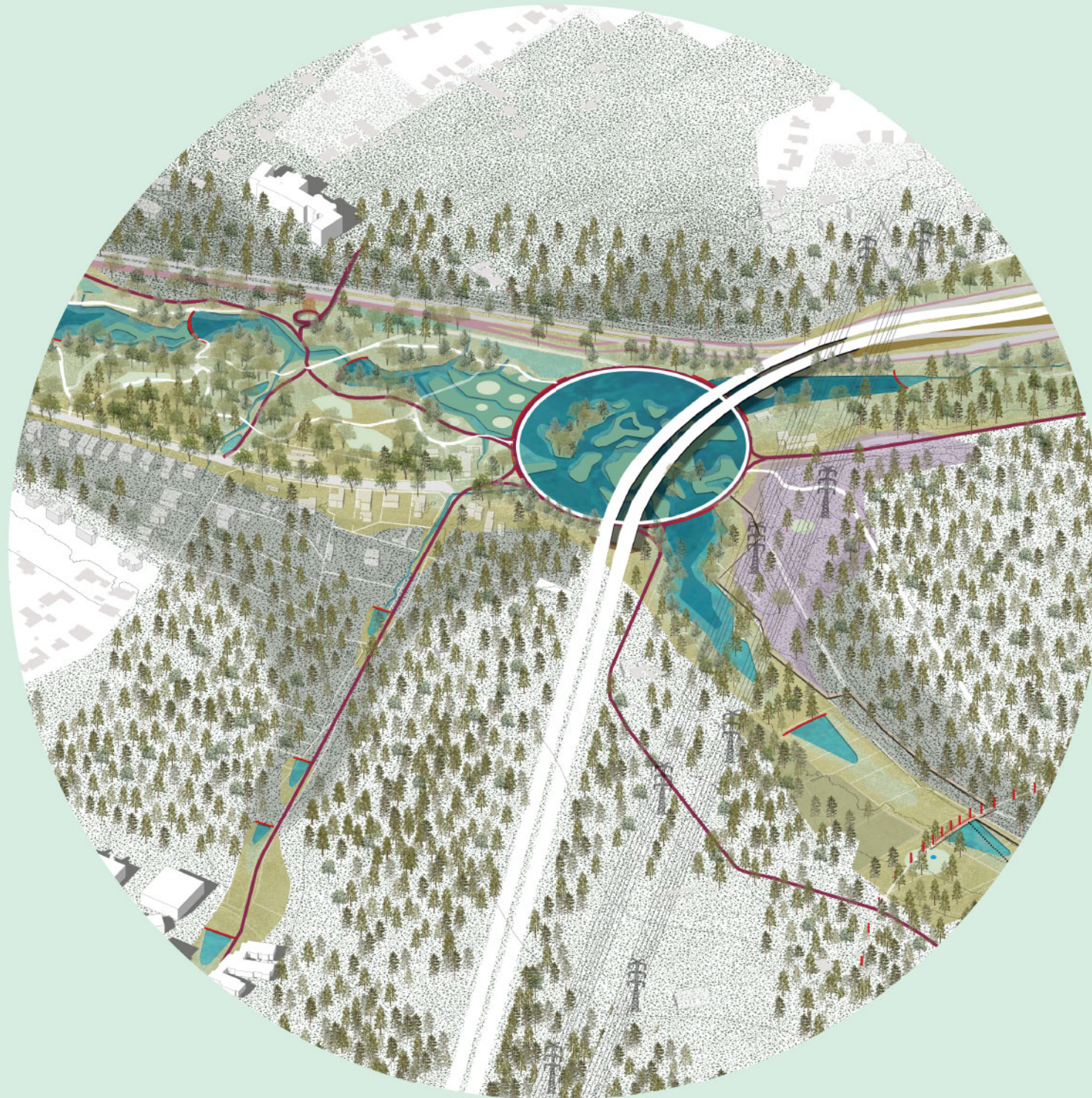


VALLEIPARK GENK

connector Hoge Kempen



Projectdossier OO4404
Landschapsverbinding centrum Genk - Kattevennen

06/02/2023

over
lant

NU
architectuuratelier

1. VISIE

Stad of Natuur?

Het is 2030. In 7 jaar tijd is het centrum van Genk en haar omgeving verrassend veranderd! Verrassend omdat het niet zozeer nieuwe gebouwen zijn die de show stelen, maar wel de uitzonderlijke natuurinterventies. Er zijn terug moerassen, plassen en vennen. Niet de pastorale, moerassige vallei die de Genkse landschapsschilders vastlegden. Maar wel stadsbosjes en een natuurlijke parkvallei die het water omarmt en het op allerlei slimme manieren inzet om de biodiversiteit een boost te geven en de nare gevolgen van klimaatverandering een halt toe te roepen.

De voorbije zomers waren heet, dat is ondertussen geen uitzondering meer. Toch bleef het hier in Genk draaglijk. De nieuwe bomen en het overvloedige water zorgen ervoor dat er meer verdamping is en meer schaduw om te schuilen. We hebben er zelfs met volle teugen van genoten. Het water is op vele plaatsen toegankelijk

gemaakt waardoor je her en der kan pootje baden of spelen in de vele stroompjes en plassen. Volgend jaar opent zelfs een zwembad gevoed met natuurlijk water en gezuiverd door waterplanten. Een aantal jaren geleden waren tal van huizen in de wijk Nieuw Texas aan het scheuren door de droogte in de ondergrond terwijl andere gebouwen in het centrum regelmatig onder water liepen, dit lijkt sinds de groene interventies verleden tijd. En het park is veel natuurlijker geworden. Aanvankelijk waren wel wat mensen bang dat hun stadspark niet meer herkenbaar zou zijn. Maar in tegendeel. De vijver en alle activiteiten die er waren zijn er nog steeds, meer zelfs, maar er zijn niet alleen mensen en bomen, maar ook tal van ander leven.

Ons stadspark is ook plots veel groter geworden! Niet dat het verder oostwaarts vroeger niet groen was, maar we kwamen er nooit. We gingen wekelijks sporten in Kattevennen en reden er met

de auto naartoe. Nu nemen we de fiets, we denken er nog niet meer aan in de auto te stappen. Het is dus een goede zaak gebleken om ringweg en Europalaan anders aan te leggen en een goed fietspad te voorzien. Er zijn minder auto's in het centrum en ze rijden trager. Maar het is vooral het verdwijnen van de dijk naast het Heempark wat het grote verschil maakt. Je ziet nu de ander kant. Over de moerassen heen zie je een helling met heide en de eindeloze bossen erachter. De vallei zuigt je automatisch richting Kattevennen. Een verkeersknoop is een verzamelplaats voor water en generator van biodiversiteit geworden.

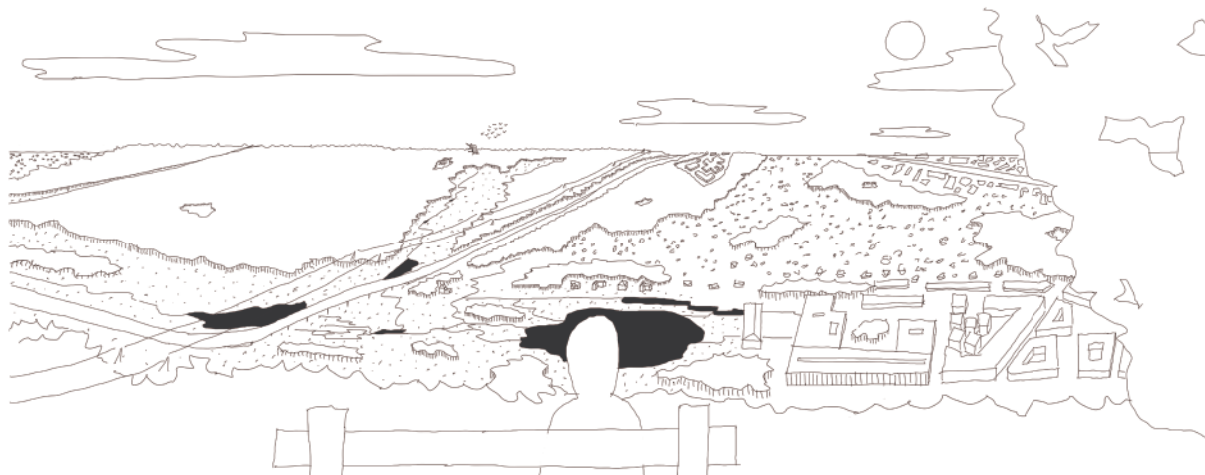
De diep ingesneden beekvallei, die na verwijdering van buffergroen, terug te herkennen is aan haar typerende, beboste steilranden, leidt je spontaan van in het centrum naar Kattevennen. Tegen de stroom van het water in kom je kabbelende stroompjes en plassen tegen, ontstaan door een netwerk van

slim gepositioneerde dammetjes. Het krioelt er van leven: bloemen, grassen, vleesetende plantjes, bomen, insecten, vlinders, vogels en kleine zoogdieren... Tot plots een mysterieuze figuur in het landschap je aandacht trekt, een schilderachtig Genks moeraslandschap. Je kan er niet door, wel langs, onder de ringweg door, tot in het bos. Het bos van Kattevennen.

Er komen meer en meer mensen en scholen met de trein of trambus naar Genk. Ze wandelen het station buiten, en tien minuten later hebben ze al het gevoel in een natuurpark te staan. De Hoge Kempen komen al lonken. Fietzers laveren en wandelaars flaneren door de groene autoloze parkboulevard naar het hart van het Molenvijverpark, ook een bezoek aan het Emiel Van Doren museum is niet te missen. Je ziet het statige huis van hier al staan. Volg je de beekcascades verder kom je aan het Heempark, nu niet maar aan de rand van het park, maar er middenin. Op het scharnierpunt

tussen stad en Nationaal Park. Hun exploratiegebied en ook hun aanzien is fors toegenomen. Naast de bestaande tuinen kan je er kennismaken met alternatieve teelttechnieken, het belang van water, wetlands, bossen, heide...

De prachtige, door bossen ontsloten vallei naar Kattevennen was tot voor kort niet beleefbaar. Een aantal vlonders hebben ze toegankelijk gemaakt. Ook hier zijn een aantal dammetjes aangelegd om het water te vertragen, te spreiden en laten te infiltreren. Halverwege de vallei botsen we op een interventie: witte palen met 550m in de verte nog een reeks palen? Het is de zon! We zetten kosmische maten om in afstand. Ze laten ons duizelen, we voelen ons klein tegenover de natuur, minuscuul tegenover de Kosmos!



In Genk kan je stedelijk leven, en tegelijk de natuur op de dorpel van je woning liggen hebben. Genk blinkt uit door haar groen! Het is met gróte voorsprong de “natuurlijkste stad” van Vlaanderen!

Genk = Stad én Natuur!

2. AMBITIES

Bestaande parkruimtes, plekken, programma's, infrastructuur verbinden tot één samenhangend parksysteem. Een vallei die alles aan elkaar rijgt. Die je spontaan vanuit de stad naar de Hoge Kempen lokt en de natuur de stad in trekt. Een vallei die mensen en hun spel, sport, kunst, educatie... met natuur verbindt. Een vallei die Genk verder als groenste én natuurlijkste stad van Vlaanderen op de kaart zet!

1. Naar één parksysteem

De vallei van Dorpsbeek en Wiemesmeerbeek zijn vandaag een door infrastructuur, programma's en beeldtalen versneden ruimte. Gebruikers ervaren ze niet als een aaneengesloten geheel. Door barrières weg te nemen, water logisch te connecteren, water-, wandel- en fietsstructuren continu te maken en programma's in een overkoepelend verhaal te schuiven kan één groot, samenhangend parksysteem ontstaan. Je kan het vergelijken met de grote "Olmsted parksystems" in de VS. Continue groene aders door de met een groenstructuur gebaseerd op een hydraulisch systeem en opgeladen met parkfaciliteiten. Een plek die garandeert dat elke stedeling, niet te ver van huis, toegang vindt tot een grote groene ruimte: democratisch groen. In Genk kan je spreken van het "raster" waterlandschap!

2. Water voor klimaat, biodiversiteit en wayfinding

Net als in de Olmsted Parksysteems baseren we ons op een hydraulisch systeem en de continuïteit van structuren. Maar er zijn ook verschillen. Terwijl in Olmsted's Emerald Necklace park in Boston de focus lag op het beeld, een groen decor in een toen geldende pastorale landschapsstijl kiezen wij resoluut voor natuur. Enerzijds vanuit esthetisch oogpunt, maar vooral ingegeven door de grote uitdagingen waar we voor staan: klimaatverandering en biodiversiteitsverlies. Door water, groen en actieve mobiliteit aan elkaar te koppelen kunnen we deze uitdagingen aan.

klimaatadaptatie

In Genk verwachten we de komende jaren veel meer hitte-dagen, krijgen we problemen met verdroging (bodem en lage grondwatertafel) en op specifieke plaatsen waaronder het stadscentrum

ook overstromingen. Een eenvoudig en slim watersysteem kan op elk van deze uitdagingen ingaan en dat hoeft niet veel te kosten.

biodiversiteitsgeneratie

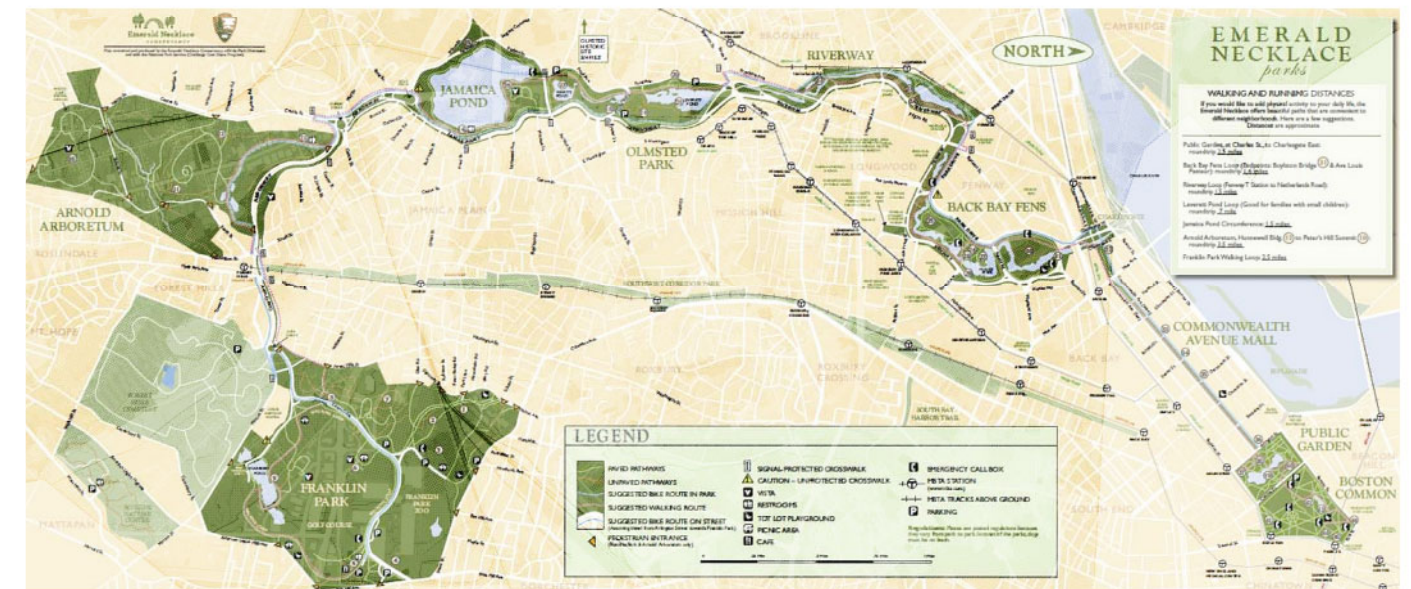
Infrastructuur, inrichting en beheer. Geen enkel van deze onderdelen zijn hier vandaag de dag gericht op biodiversiteitsbehoud, laat staan op een uitbreiding ervan. Nochtans één van, zoniet grootste, uitdagingen. Natuurgericht kijken naar de mobiliteitsinfrastructuur, landschapsinrichting en beheer kan dit tij keren. De vallei kan i.p.v. een weerstand, een generator worden!

wayfinding

Al millennia lang volgen wij mensen het water naar bron of monding. Maar hier moet je het water soms ver gaan zoeken. Aan de ring bots je zelfs op een reusachtige dijk en verder stroomopwaarts hebben lagere grondwatertafels en drainage ervoor gezorgd dat het water uit beeld verdween. Een koppeling van het padennetwerk en een levendige waterstructuur kunnen spontaan de weg tonen.

3. Met natuur beleef je meer

Wie hoort liever vogels of een kabbelend beekje in plaats van een autobaan? Wie wil er op een hete zomerdag niet met blote voeten door het water slenteren? Wie plukt er in de lente niet graag eens een bloemetje? Wie houdt er niet van fladderende vlinders? Welk kind speelt er niet graag met zand en stenen op het strand of in een bergbeekje? Wij geloven dat je in natuurlijke omgevingen meer beleeft en langer gezond blijft. Het hele park wordt een natuurbeleving. Waar gras nodig is als ondergrond voor spel of evenement zullen stukken intensiever gemaaid worden, der rest wordt natter, wilder, extensiever en diverser beheerd.



Emerald Necklace parksysteem te Boston VS door F.L.Olmsted



accentueren raster waterlandschap Genk op identieke schaal kaart Bostons park system

3. LANDSCHAPSACTIVATIE

Landschapsinfrastructuur

We beschouwen landschap niet langer als een decor, een leuke achtergrond voor activiteiten en objecten, maar als een structurerend en dragend medium, een performante infrastructuur: landschapsinfrastructuur! We bouwen aan een natuurlijk functionerend landschapssysteem. Een robuuste vallei voor mens, fauna, flora. We poneren al een aantal principes die het ontwerpend onderzoek sturen:

1. Zoek de valleiranden op!

Eerste stap in het proces is de erkenning van de hele vallei als parklandschap. Vandaag stopt het park waar de infrastructuur begint. In de toekomst zien we graag een park dat de hele vallei inneemt. Tot aan de voet van de steilere hellingen. Waar de hellingbossen niet geprivatiseerd zijn, nemen we ze ook mee als onderdeel van de parkbeleving.

2. Vertraag, verspreidt, zuiver en infiltreer water!

Water heeft de vallei geschapen. Al wat leeft heeft water nodig. Het watersysteem zal dan ook een prominente rol spelen. Het zal de ruggengraat van het park vormen. Water is de begeleider van natuur en beleving. De situering binnen het grotere hydraulische systeem en de huidige uitdagingen rond klimaat en biodiversiteit bepalen de waterstrategie.

Insnijding Kempisch Plateau

We zitten bovenaan het systeem, aan de bron(nen). Dit heeft als voordeel dat er maar weinig vervuilers op het systeem kunnen zitten en we dus makkelijk zuiver water kunnen aanbieden. Waar de kwaliteit van het water hoog is gedijt de natuur. De bodemsamenstelling (zanden en grind) en het feit dat het Kempisch plateau een cruciale rol speelt in de drinkwatervoorziening toont aan dat we hier moeten inzetten op infiltratie. Het verval van het water is naar Vlaamse normen groot: 14m op 2,4km

Uitdagingen aangaan

Hitte, droogte en intensere regenval dagen ons uit. Ons antwoord op hitte is een koppeling van water aan groen. Samen zorgen ze voor verdamping en schaduw wat de hitte draaglijk maakt. Om droogte te bestrijden zetten we in op het vasthouden en langzaam laten insijpelen van water. Om overstromingen te voorkomen gaan we het water vertragen en waar kan spreiden.

Strategie dammetjes

Dit alles resulteert in een strategie waar we een sequentie aan doordacht gepositioneerde dammetjes inschuiven. Een eenvoudige, goedkope interventie met enorm effect. Het water wordt zichtbaarder en sequentieel, waardoor de leesbaarheid vergroot. Het water wordt bruikbaar voor fauna en flora, goed tegen oververhitting en voor biodiversiteit. Tenslotte strijden we tegen verdroging en overstroming in het stadscentrum.

3. Verrijk biodiversiteit door diversifiëring basiscondities en beheer!

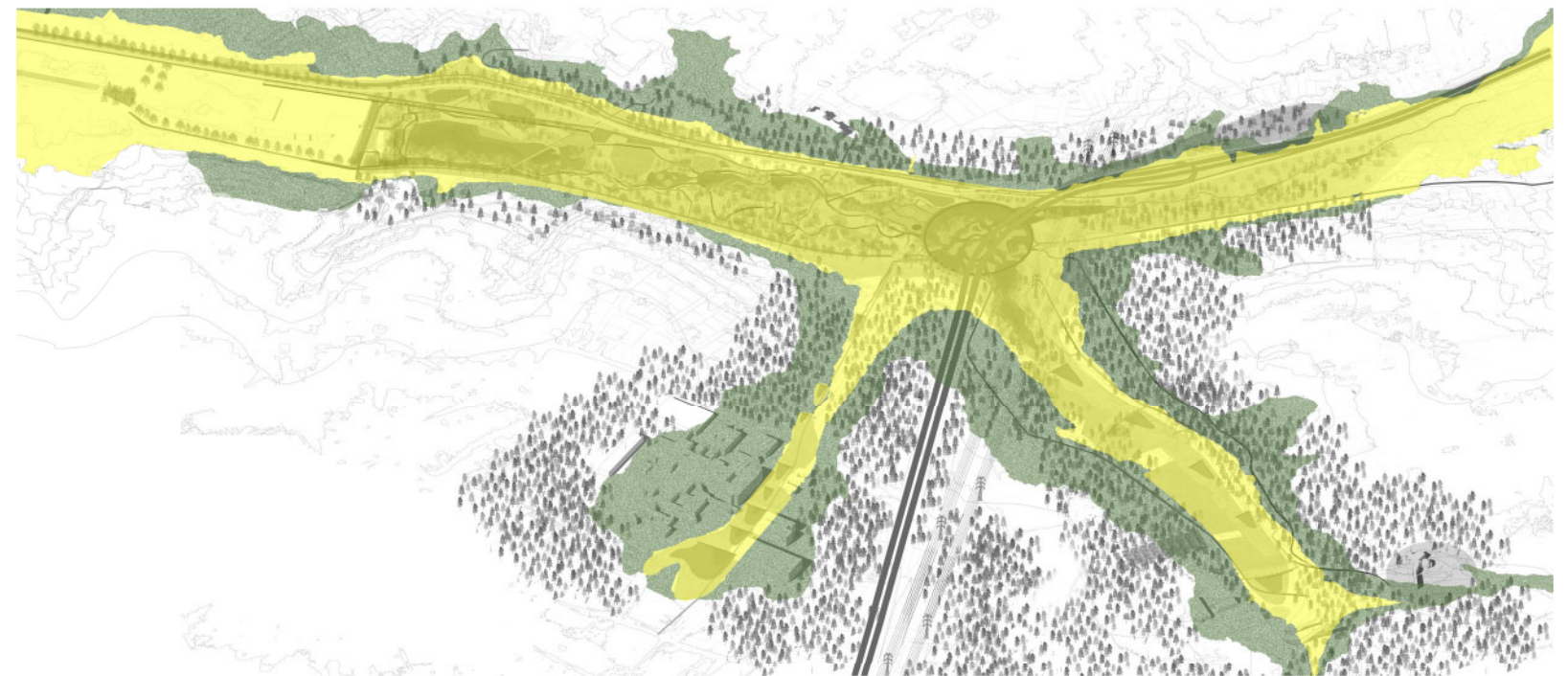
Naast de basisconditie water voeren we nog bijkomende condities in. We spelen met hoogteverschillen, hellingrichtingen, bodemsamenstellingen om de biodiversiteit een boost te geven. Zo creëren we met minimale middelen plassen, seizoenale poelen, vochtige hooilanden, vloeiveides, wetlands, rietkragen, beekstruwelen, moerasbossen, droge schrale graslanden, houtkanten en hellingbossen. Een dynamisch beheer waakt doorheen de tijd over de biodiversiteit.



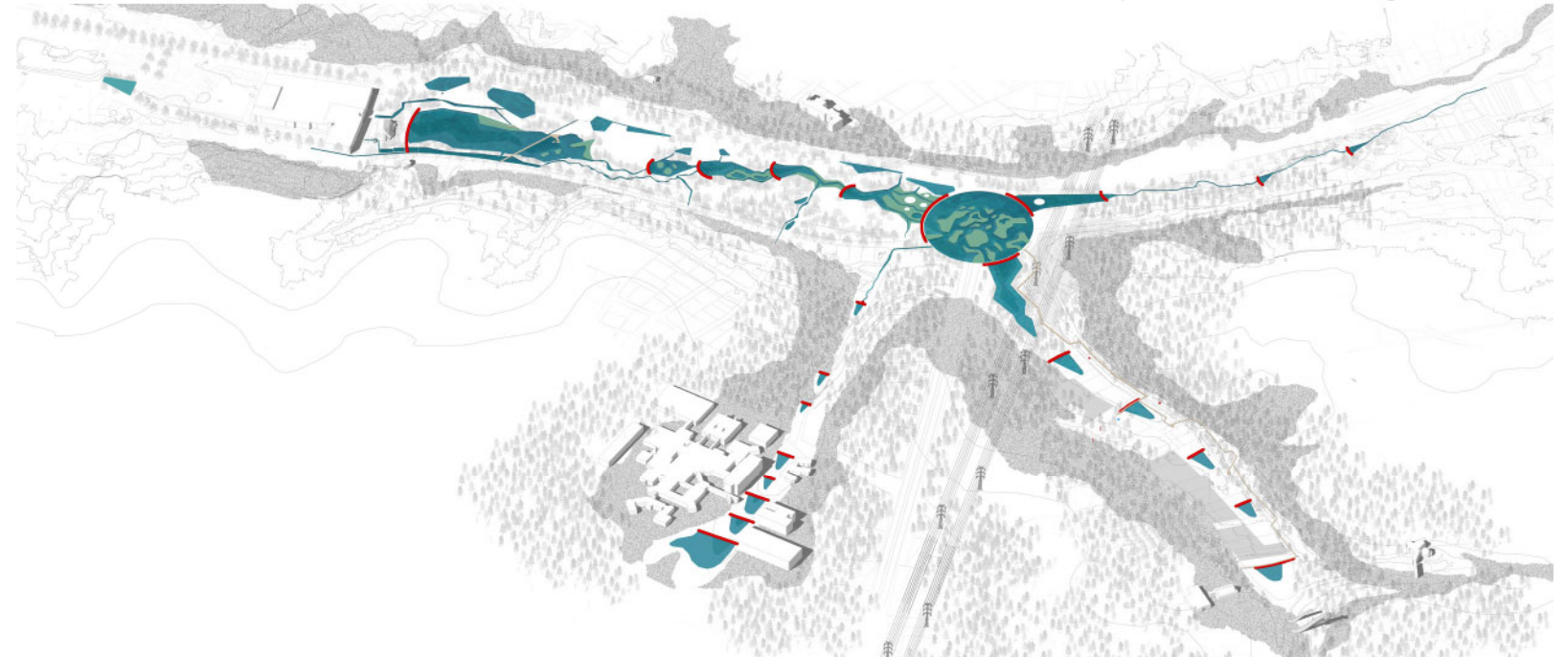
creeks botanical garden Brooklyn door Michael Van Valkenburgh



Sydney water reuse park door Turf design studio



valleipark over hele vallei en hellingbossen uitrekken



sluitend watersysteem opzetten gericht op verzamelen, vertragen, verspreiden en laten infiltreren van water

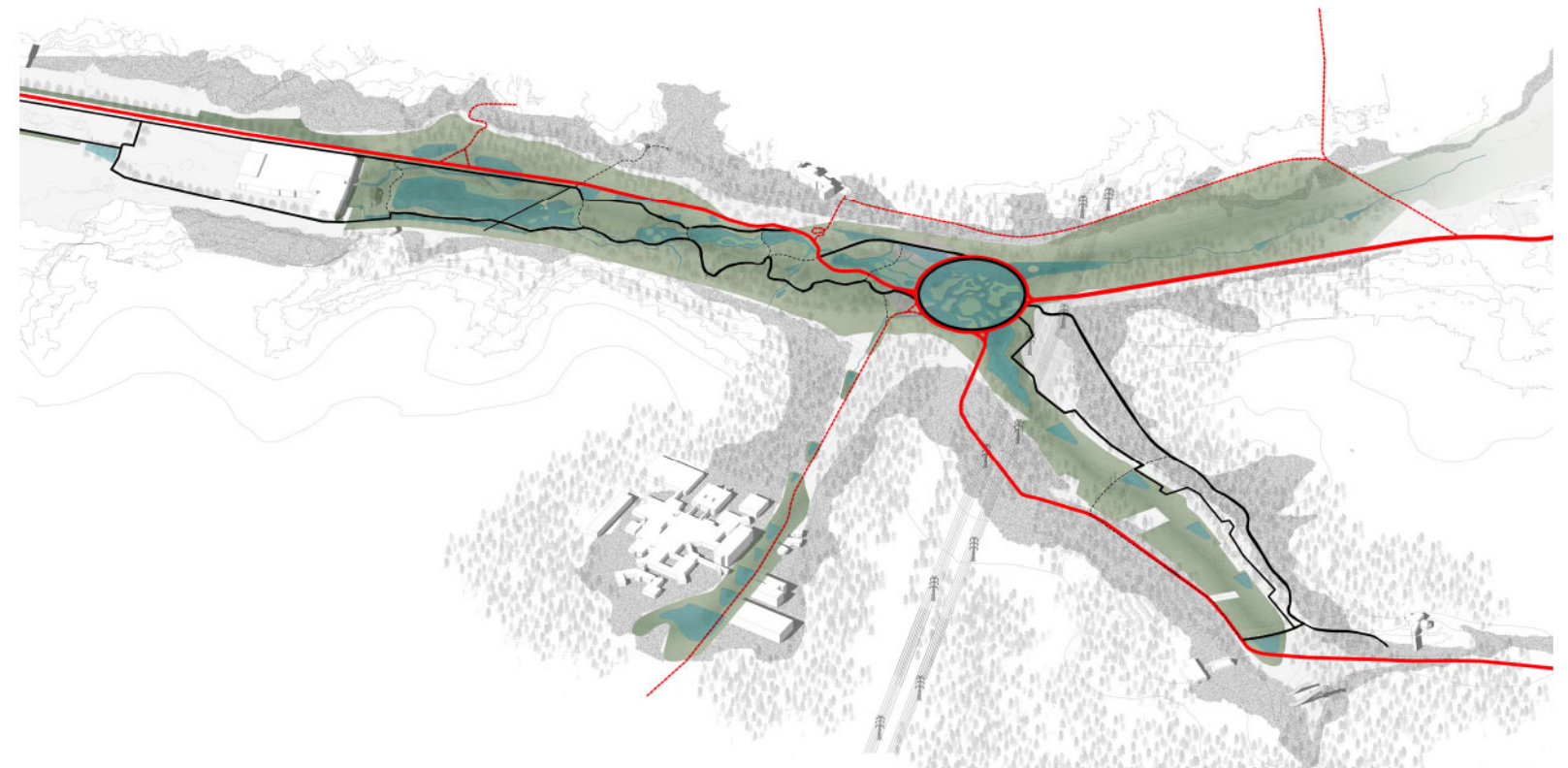
4. Koppel paden aan het blauw-groen systeem!

Het water volgen geeft zekerheid en helderheid.

Water volgt steeds de weg van de minste weerstand, net wat we als fietser ook het liefst doen. Daarom voorzien we één helder, comfortabel en continu fietspad doorheen het hele valleipark. Ter hoogte van de Oosterring kunnen we verder de Dorpsbeek of de vroegere Wiemesmeerbeek volgen. Dwars op deze structuur takken een aantal fietspaden aan die de verbinding maken met wijken Molenblook, Bret, Gelieren en de Synaps gezondheidscampus.

Ook het wandelnetwerk volgt de logica van het water en de vallei. Maar ze vragen een andere ritmiek. We laten ze meer kronkelen om meer afwisseling in beleving te creëren. Wandelen doen we graag

in lussen, dezelfde weg terug als heen nemen doen we niet graag. Om hier aan tegemoet te komen voorzien we aan beide kanten van de hoofdstroom of het dal een wandelpad. Grotendeels is dit een selectie van bestaande wandelpaden, maar hier en daar vullen we een missing link in of leggen we om de beleving te verhogen een parallel pad aan. Dit doen we bijvoorbeeld om de vallei van de Wiemesmeerbeek een sterkere beleving te creëren. Hier leggen we een vlonderpad over de gevoelige ondergrond. Vele dwarsende wandelpaden zijn secundair, ze maken het mogelijk een de lengte van de wandeling helemaal zelf te bepalen.



padenstructuur gekoppeld aan het blauw-groen systeem

5. Weginfrastructuur slim integreren

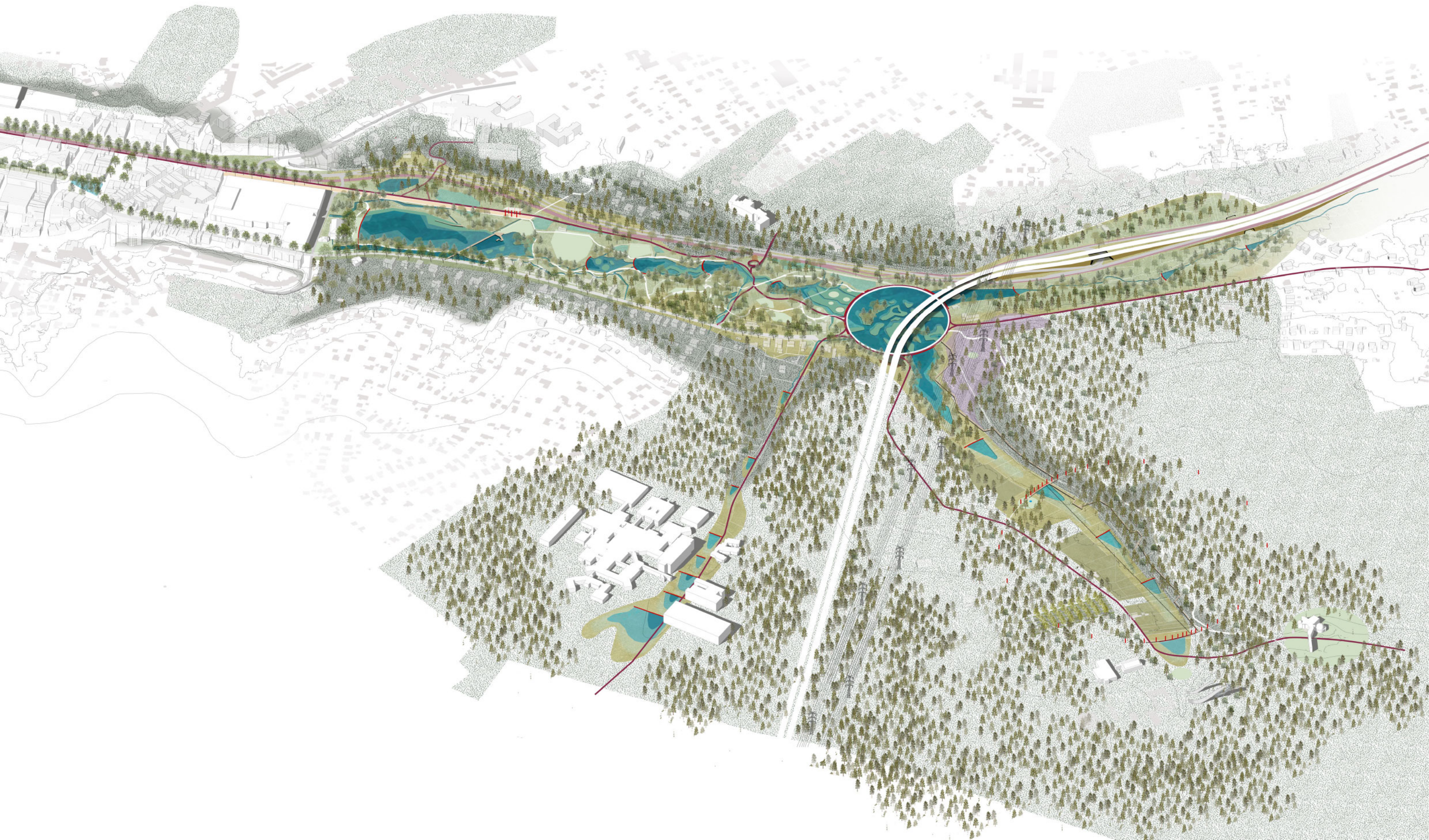
Het herzien van de aansluiting Ringweg – Europalaan biedt kansen. Enerzijds om het aandeel niet bestemmingsverkeer uit het centrum te houden. Een slimme aanleg van dit knooppunt kan dit drastisch inperken. Maar ook voor de continuïteit van natuurlijke systemen en de beleving van de parkvallei als geheel. We maken van de ringweg richting E314 de hoofdbeweging, voor andere richtingen moet je afrijden. Om naar de snelweg te rijden via het centrum moet je zelfs een omweg maken, waardoor het niet meer aantrekkelijk is. De huidige dijk is een enorme barrière voor water, dieren, maar ook mensen. We zien graag waar we naartoe gaan en dat doen we liever niet door tunnels. We stellen voor de valleiflanken met een brug te verbinden en de vallei haar continuïteit terug te geven. Eens dit systeem afgereden kom

je in een ander, heel lokaal systeem van bestemmingsverkeer. De aanleg van de wegenis weerspiegelt dit ook. De weg is smal en golft met de rand van de vallei mee. De snelheid is laag, de oversteekbaarheid groot. Hoogzij kan geknipt worden voor autoverkeer en wordt een erfstraat waar het veilig fietsen is. De voorziene trambus krijgt over de hele lengte een gescheiden bedding. De halte wordt aan de kant van het park voorzien.



slimme integratie weginfrastructuur - de vallei als continu landschap

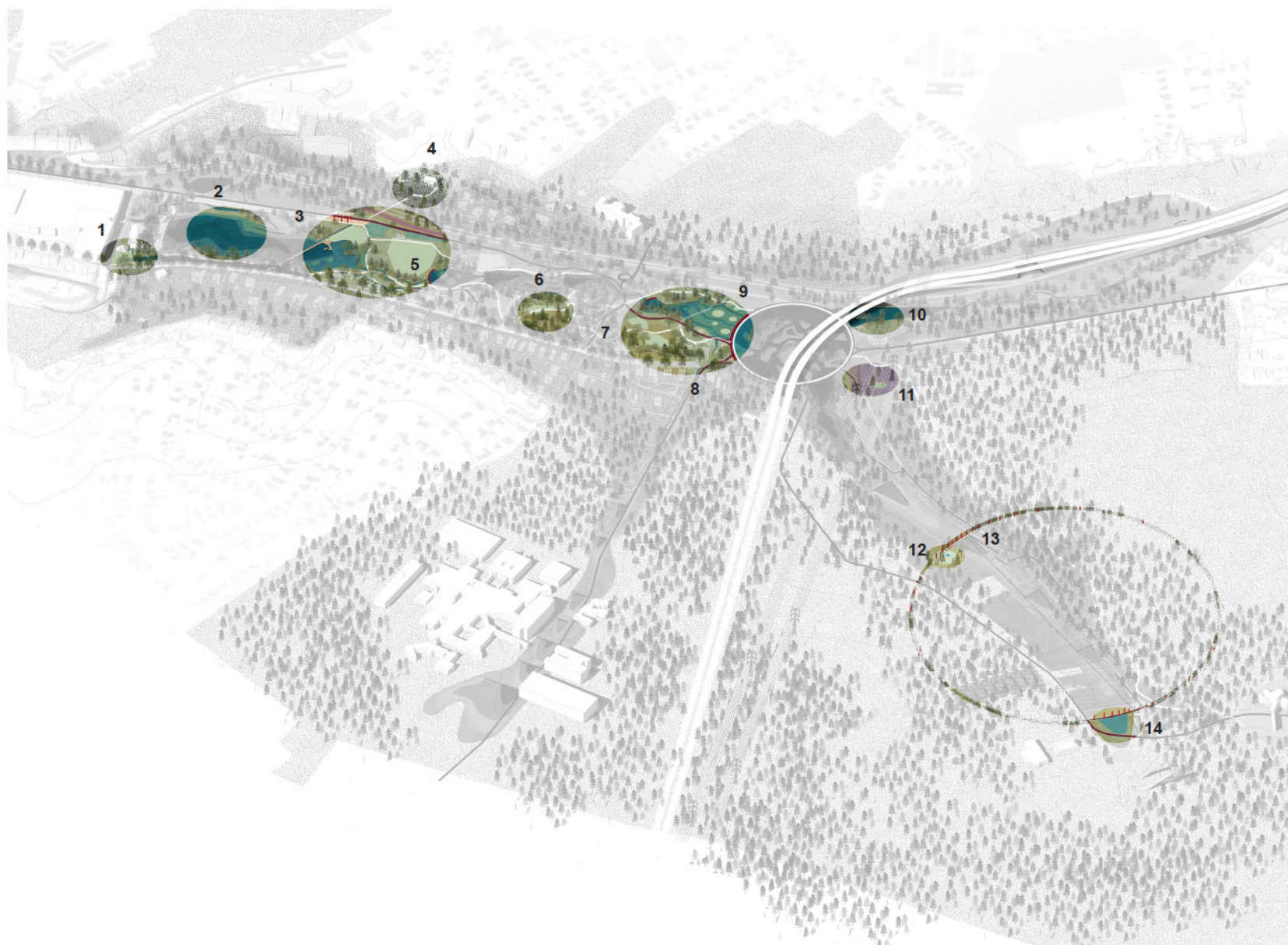
4. MASTERVISIE



Tuinen in een natuurlandschap

Stedelijke parkruimtes of kamers in een natuurlijke omgeving lokken mensen uit hun "kot". Mensen zijn niet gemaakt om de hele tijd binnen te zitten. Wel om buiten in beweging te zijn. Buiten doen we vaak diepgaande ervaringen op, daar worden onze zintuigen geprikkeld door dingen waarvoor ze ontwikkeld zijn, buiten worden we gestimuleerd tot bewegen, buiten zijn we vrijer. Hierop moeten de activiteitenplekken een antwoord bieden. We noemen deze plekken tuinen in het natuurlandschap van de vallei. Het zijn plekken die bepaalde activiteiten faciliteren of stimuleren. Hun situering in de natuur en inrichting met natuur maken het plekken van recreatie, reflectie, verbinding. In het valleipark fiets en wandel je van activiteit naar activiteit, van beleving naar beleving, van tuin naar tuin.

We nemen je mee op een tocht langsheen een waaier aan tuinkamers:



1. **Molentuin:** vandaag een parking, in de toekomst een schakel tussen het stadsbos en valleipark. We sluiten terug aan op het oorspronkelijke reliëf. Een verzonken tuin geeft de oude Molen terug een voorname plaats in haar omgeving. Water komt via cascades naar beneden, de nieuwe de nieuwe moerasbomen en het kabbelende water maken van deze entree een aangename plek, de uitgelezen plek voor een aangenaam en geborgen horecaterras in het groen.
2. **Vijvertuin:** De recreatievijver krijgt natuurlijkere oevers, maar blijft haar uitstraling als grote plas en functie als recreatiewater behouden. Een deel kan zelfs ontwikkeld worden als natuurlijke zwemvijver met 50m sportzwemgedeelte, springzone en ondiepe speelzone. Het water stroomt door een natuurlijke plantenfilter vooraleer weer in de beek terecht te komen.
3. **Strandtuin:** Het deel aan het ondiepe speelwater kan als zand of kiezelstrandje aangelegd worden. Hier moet je zijn met je kleine kinderen op een warme zomerdag!
4. **Museumtuin:** De nieuwe dijk die zwemdeel van de vijver scheidt krijgt een pad. Het is een nieuwe dwarsverbinding en zichtas van Molenstraat tot aan het Museum Emile Van Doremuseum. Selectieve kap en logische ontsluiting zorgen ervoor dat het museum onderdeel van het park worden.
5. **Evenemententuin:** vervolgens kom je aan de grote evenementenweide, de plek voor grotere events en festivals.
6. **Open Gymtuin:** We lopen over een dammetje, op de rand van een nieuwe poel en komen in een tuinkamer voor kracht en lenigheidstraining. De fitnestoestellen kunnen nog aangevuld worden met Calisthenics, parcours, klimwanden enz.
7. **Speeltuin:** De speeltuin heeft haar plek verworven en kan puntsgewijze nog aangevuld worden, de vegetatie errond en in de wadi wordt weelderiger en natuurlijker.
8. **Heemtuin:** deze tuin is een educatiezone. Ze wordt vooral beter ontsloten door een fietspad en wandelpad dat je verder brengt, het Heempark wordt een tussenstop, geen eindpunt.
9. **Teelttuinen:** Eén van die uitbreidingen zijn een reeks teelttuinen tussen waterstroompjes in. Verschillende teeltwijzen worden hier tentoongesteld, van traditionele landbouw over permacultuur naar voedselbossen en aquacultuur.
10. **Visserstuin:** Door de aanleg van een brug in plaats van dijk en verplaatsing van het aansluitingscomplex kan hier een vijver behouden blijven. De vissers kunnen hun plek behouden. Een plantenfilter en zand- of koolstoffilter in de dijk kan de vervuiling en overvloedige nutriënten neutraliseren.
11. **Heidespeeltuin:** In de "oksel" van de Dorpsbeek en Wiemesmeerbeekvallei kan er verder gedund worden en een schraal grasland of heide ontwikkeld worden. Vanaf het Heempark, Trambushalte on Europalaan kan je aan de ander kant van de nieuwe moerasen de heide zien opduiken.
12. **Aardetuin:** We lopen verder stroomopwaarts. Hier kom je in een andere vallei. Hier is het grootste deel van het jaar geen stromend water. Je klimt door droge bossen en graslanden richting de Hoge Kempen. Op een perceel in eigendom van de stad, halverwege dit dal kom je een sobere, maar tot de verbeelding sprekende installatie tegen. Langs een gekromd pad ligt een spiegelende watercirkel van 5m diameter in het gras, een reflectie van de aarde, met daarnaast een cirkel in wit zand: de maan. Hier kom je aan in de Macrokosmos.
13. **Zonnetuin:** langsheen het gebogen pad staan een reeks palen. Even verder zie je in de zichtas richting Kattevennen nog een reeks witte palen, ze staan op een afstand van 545m. Een enorme afstand, een cirkel die je niet in het geheel kan zien, een groot verschil met de cirkel van de aarde. Deze installatie zet de ware verhouding van aarde, maan en zon uit. Het is om van te duizelen. Welkom in het zonnestelsel, stap richting de nog veel grotere macrokosmos.
14. **Brontuin:** Op de plaats waar de open vallei begint ligt een parking. Zou dit niet beter een eerste natuurelement zijn? Een ven of waterelement dat afstromend water van alle gebouwen en wegenissen in Kattevennen verzameld. De bron van de vallei? Met de pas aangelegde nieuwe parking misschien het moment om deze parking te supprimeren en plaats te maken voor blauw en groen.

5. FOCUS OP 3 SCHAKELZONES

Eénmaking van een parksysteem

Een aantal gebieden verdienen extra aandacht. Het zijn ruimtes die de potentie in zich dragen om het hele parksysteem aan elkaar te rijgen. Het zijn de onmisbare schakels om water, natuur en mensen te verbinden. Ruimtes die de vallei weer tot één landschapsgeheel maken. Die het parksysteem laten werken en de beleving tot één samenhangend verhaal kneden.

SCHAKEL 1 stad op de dorpel van het Nationaal Park

Welke stad kan zeggen dat je vanuit het stadscentrum een Nationaal Park kan infietsen of -wandelen? En dan nog wel geheel autovrij? De schakel tussen stad en het valleipark zit echter nog niet goed. De overgang is te bruusk. Je wordt niet hartelijk ontvangen en gebruik, beeld en beleving zijn niet op elkaar afgesteld. Het eerste deel van het park is heel groen, maar mist de robuustheid van een natuurpark. Hier maken we graag de aansluiting met het geplande natuurlijke stadsbos op de markt.

Subschakel de Molen:

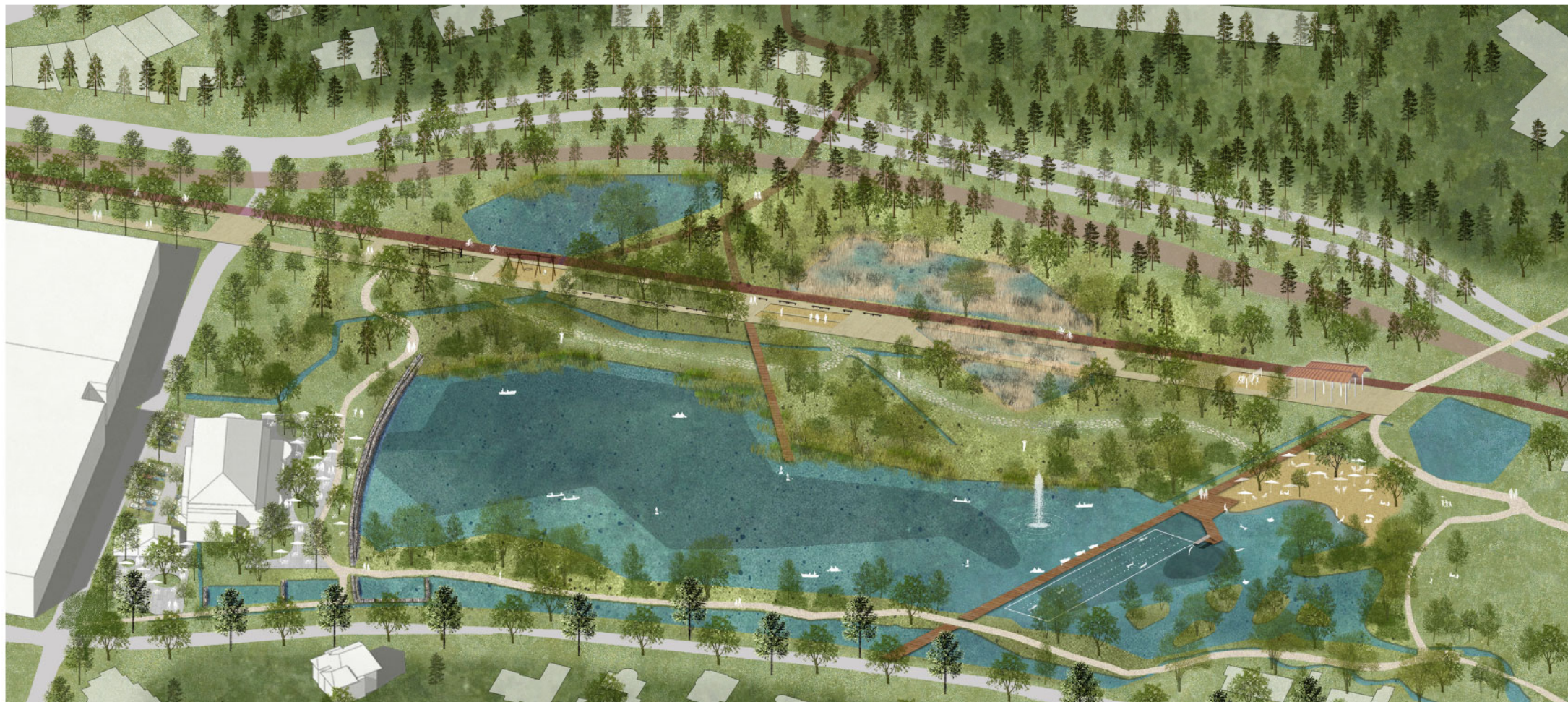
Dit is de plek die via Molenstraat en stadsbos verbinding zoekt met het centrum. Hier bij de Molen moet je ontvangen worden in het valleipark. Hier moet je het water zien, horen en voelen stromen. Een nieuwe groenstructuur in de Molenstraat kan aansluiten op het water en groensysteem van het park. De parking maakt plaats voor een ontvangsttuin. Grijs maakt plaats voor groen. Het is de plek waar water de stad instroomt.

Subschakel Europapromenade:

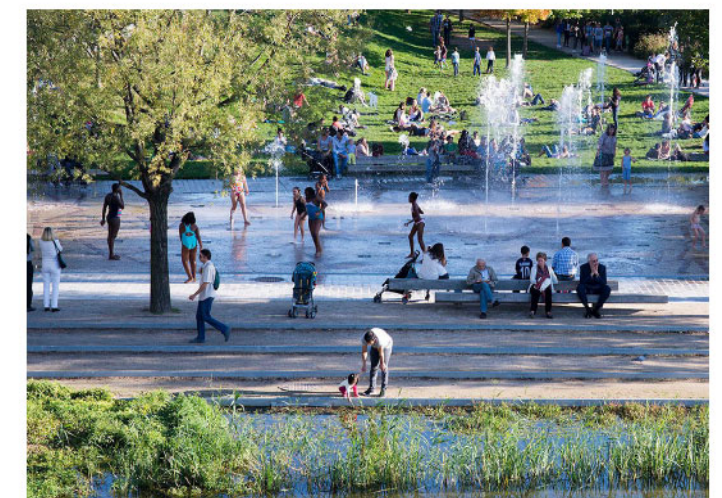
Ook al wordt de Europalaan een lokale verbinding, het blijft een boulevard met grootstedelijke allure. Ook de Molenvijver past in dit plaatje. Maar de schakel tussen de twee laat te wensen over. Nu zoeven de auto's hier het park in. Terwijl je als stadsbewoner hier het liefst ongedwongen het park in zou willen struinen, zonder te veel over auto's na te denken. Om een volwaardig stadspark te zijn missen we ook een paar stedelijke parkfuncties: een pleintje, Kiosk, kinderspeelzone, "urban sports" plek... Om dit waar te maken schuiven we een nieuwe figuur naar voren: een stedelijke

parkpromenade. We voorzien een platform dat vertrek voor de Shopping. Het center krijgt een breed en groen voorplein dat ongestoord verder het park inrolt. Door een herschikking van de auto-rijwegen en aanknooppunten zullen auto's de wandelaar en fietser niet meer verdrukken. Van ver uit de stad zie je de promenade het park inlopen. Stedelijkheid wordt het park ingetrokken. Het platform zal de bestaande grote bomen herbergen. Hier kan je comfortabel onder de bomen zitten, een van de armen van de molenbeek horen stromen en uitkijken over het water en de prachtige villa's op de rand van de vallei. Maar hier kan je ook komen petanquen, schommelen,

picknicken, muziek maken, sporten in het zand. Op het einde van de strip kan je rechtstreeks of naar de vijver, het valleipark of het Emile Van Doremuseum.



park am gleisdreieck te Berlijn van Atelier Loidl



Martin Luther King park, Parijs van Atelier Jacqueline Osty & associates

SCHAKEL 2 zonne-ven

opstap naar Hoge Kempen

De vallei van de Wiemesmeerbeek is prachtig. Reliëf en grote bomen aan de randen en een langgerekte gekromde, open, valleicorridor zuigen je naar Kattevennen en het Nationaal park. Alleen: de vallei is vandaag niet of nauwelijks toegankelijk. Op stukken leggen we een vlonderpad aan dat aansluit met het bestaande pad in het bos. Ook leggen we hier kleine dammetjes aan om water, al is het enkel regenwater op te vangen. Graag sluiten we ook afstromend water van wegenissen en daken van Kattevennen hierop aan. Halverwege het valleidal maken we een doorsteek tot aan de weg Kattevennen. Op deze plek zijn enkel nog fietsers en wandelaars toegelaten. Zo kunnen wandelaars een lus maken om terug te keren naar Kattevennen of centrum. De vallei is een ongeveer 1km, wat met

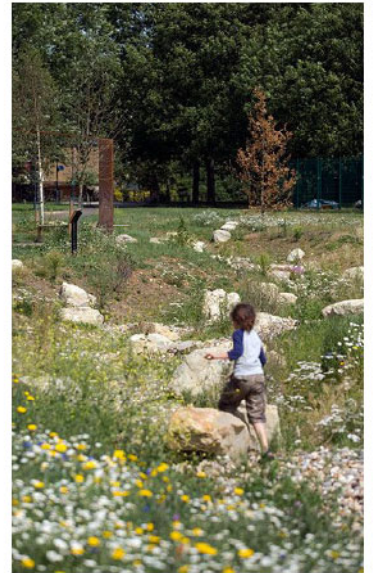
weinig afwisseling al een hele afstand is voor een wandeling met kleine kinderen. Het is dus ook de ideale plek voor een intermezzo in thema van het Nationaal Park en de Macrokosmos. De vallei is pittoresk en geborgen, nog niet het overweldigende wat je in het midden van een Nationaal park verwacht te ervaren. Toch willen we de grootsheid al laten voelen. Dat doen we door het thema Kosmos verder uit te spelen. We gaan kosmische maten voelbaar maken. Van de aarde in een waterspiegel van 5m diameter naar de zon met een afmeting van maar liefst 550m diameter. De maten van het zonnestelsel laten je duizelen, wat gaat dan niet zijn als we nog verder gaan en buiten het zonnestelsel gaan piepen in de Cosmodroom of in het Nationaal Park Hoge Kempen?



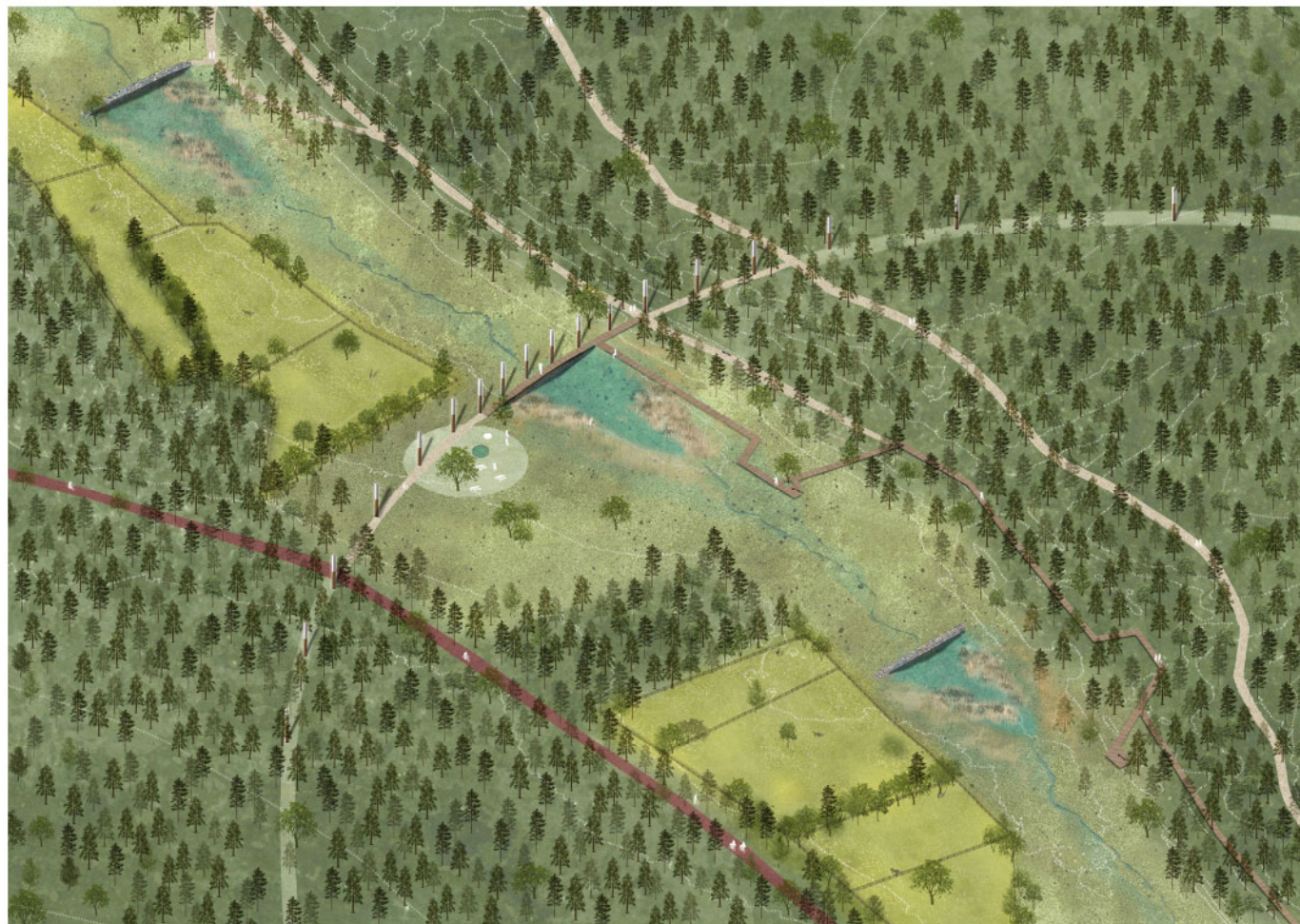
Installatie Vogt landschapsarchitecten



Ven recreatie in Dwingelderveld, Nederland

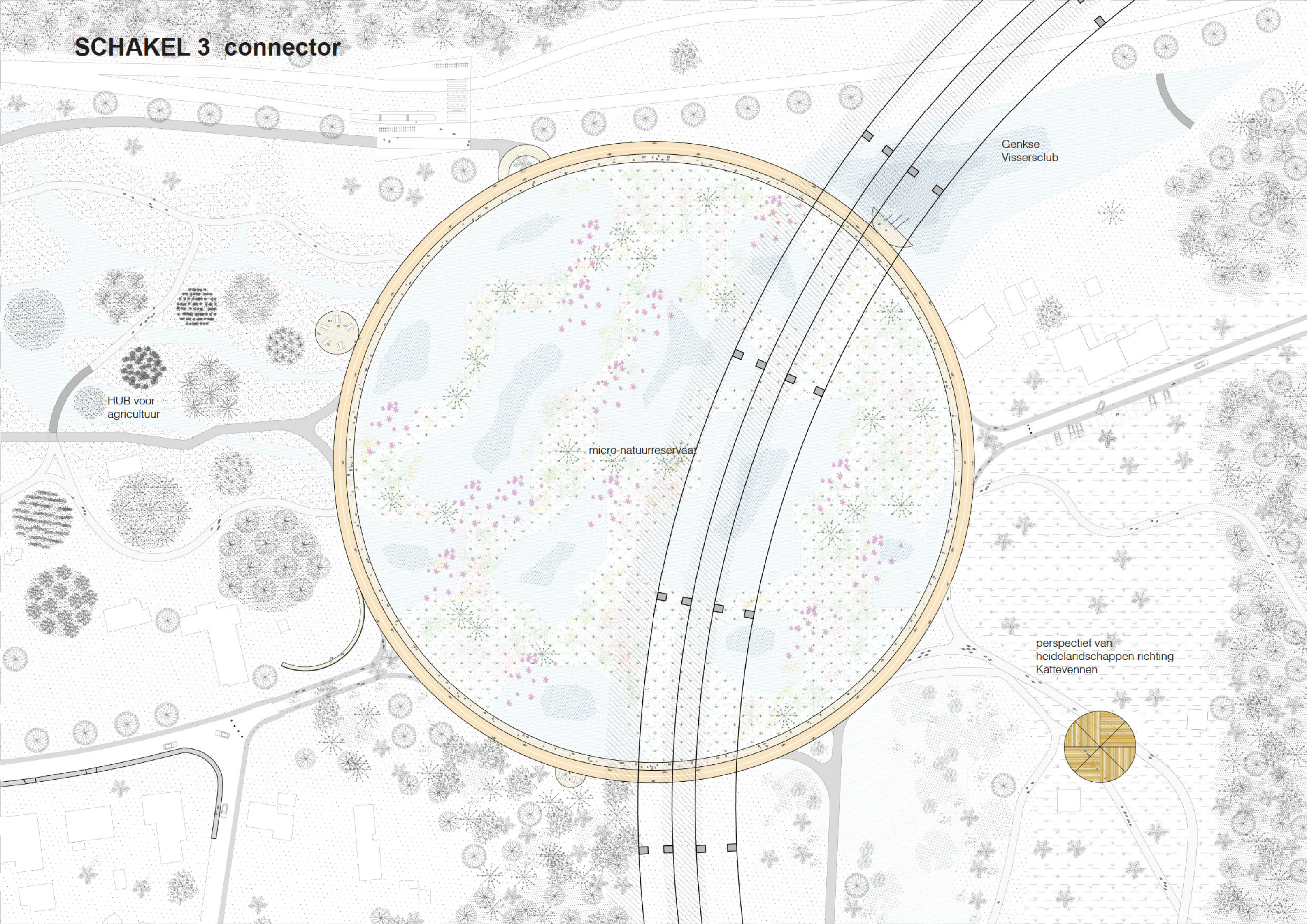


Speelwadi met zwerfkeien



zicht in vallei Wiemesmeerbeek richting Kattevennen met cascade van vennetjes, en installatie

SCHAKEL 3 connector



Genkse
Vissersclub

HUB voor
agricultuur

micro-natuurreservaat

perspectief van
heidelschappen richting
Kattevennen

CONNECTOR

concept

"...spiegelende wijers, moerassen, oneindige heidevlaktes en duinen, waren bomen en bossen een bron van inspiratie voor landschapsschilders."
-Emile Van Dorenmuseum

HET WATER WIL DOOR

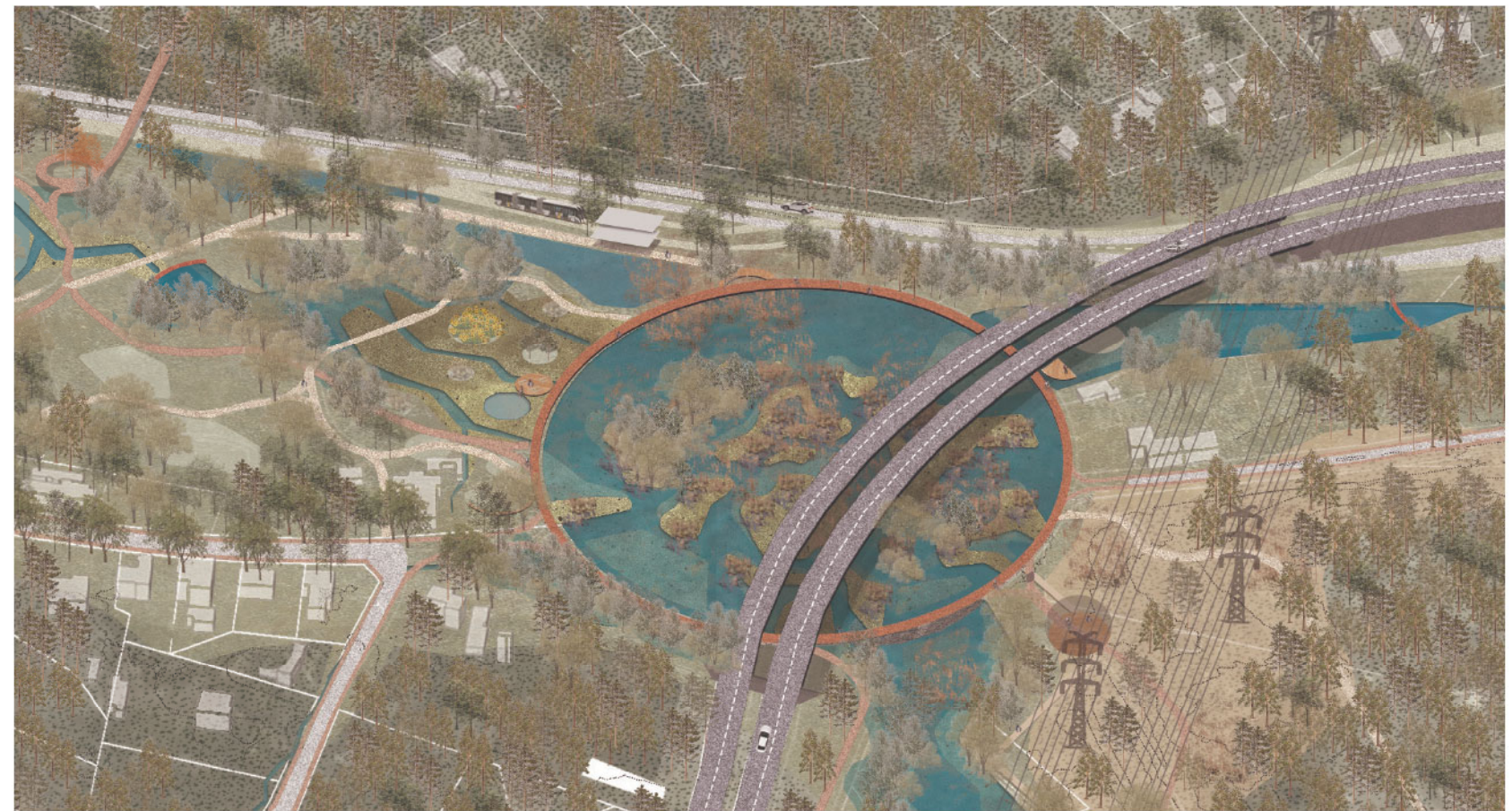
Waar de Dorpsbeekvallei van centrum Genk en de vallei van Kattevennen samenkomen, daar is de missing link. Het water wil door, de fietsers en wandelaars willen door, het Nationaal Park wil door. De weg ligt in de weg, de auto wil erover, op palen.

ALLES KAN WEER VLOEIEN

Een merkwaardige cirkelvormige figuur laat alles weer vloeien. We bouwen een aaneenschakeling van dammen die het water van de beken en gedachten van de mensen doet vertragen. De drukke Oosterring wordt op pilotis gezet en de grote spiegelende oppervlakken van het Genkse moeraslandschap krijgen terug plaats. De natuur kan terug bloeien en inspiratie doen groeien. Het is een nieuw knooppunt voor zachte mobiliteit, maar ook een micro-natuurreservaat, een verblijfsplek tussen natuur en stad en een schakel tussen diverse groepen mensen, zoals de Buurderij, de visclub, en de bezoekers van Kattevennen.

EEN VERBLIJFSPLEK MET 'NATIONAAL PARK GEVOEL'

De Connector is niet zomaar een short cut. Het is een rijke ervaring met variërende indrukken. Niet alleen het water, maar ook de mens wordt uitgenodigd om te vertragen, te observeren en te genieten onderweg naar Kattevennen. Plots verschijnt er tussen het riet een indrukwekkend cirkelvormig moeraslandschap. De schaal van de cirkeldam is een voorproeftje van hoe we ons soms klein willen voelen tegenover de natuur, het 'nationaal park gevoel'. Het zicht op dit nieuw ecosysteem van fauna en flora blijft fascineren als we ons rond om rond bewegen. Soms zitten we tussen hoge grassen, dan krijgen we weer een vergezicht. Soms verschijnt er een uitkijkplatform aan de buitenzijde waar we even kunnen zitten, kijken, picknicken, of zelfs vissen. Of misschien zetten we onze schildersezels even uit?



1. micro-natuurreservaat



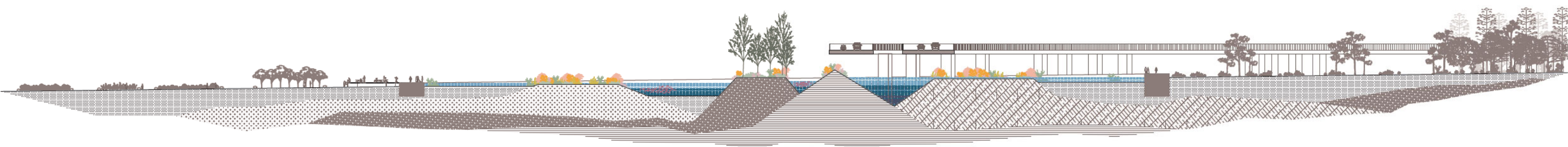
2. knooppunt voor zachte mobiliteit



3. bemiddelaar tussen diverse groepen mensen



4. verblijfsplek om te vertragen



CONNECTOR

experimenteren met water

EEN ZUIVEREND MIDDEN MET LEVENDIGE RANDEN

De Connector is een schakel en een grens tegelijk. De natuur staat centraal, het midden wordt volledig gereserveerd voor water, zuiverende planten, bomen, vogels en insecten.

Aan buitenranden wordt het water een bron van experiment en ontspanning voor de mens. Zo ontstaat er een diversiteit aan gebruikers aan elke zijde. Nieuwe vormen van agricultuur worden verkend, de visvijver blijft actief, en het toerisme voor de Cosmodrome in Kattevennen komt hier al in contact met het essentiële element van het leven op onze planeet, water.

HET HEEMPARK, EEN VRUCHTBARE DELTA

Het water dat langzaam doorheen de dam sijpelt richting het Heempark, is intussen gezuiverd door de planten en de damwand. Het verspreidt zich in verschillende kleine beekjes in het landschap en vormt een ideale vruchtbare bodem voor stadslandbouw in het Heempark. Het milieu- en natuurcentrum Genk kan haar Buurderij uitbouwen tot een ware hub voor experimenteren met agricultuur. Tussen de irrigerende waterloopjes kunnen landbouweilanden geïnstalleerd worden en landbouwmethodes uitgetest. We denken aan nieuwe vormen van bv. viskweek, aquacultuur (waterkers), permacultuur, voedselbos, bio-snijbloemen, hooiland en houtproductie, ook traditionele gewassen zoals granen, aardappelen of productie van zonnebloemolie kunnen plaats krijgen.

De vissers van de huidige visclub kunnen hun activiteit voortzetten in de grote oostelijke vijver, die ontstaat door de dam. Het teveel aan nutriënten dat vrijkomt door de grote vispopulatie, kan worden opgevangen door drijvende planten binnen de cirkeldam die het water zuiveren.

De vallei van Kattevennen is hoger gelegen dan de Dorpsbeekvallei en zal dus automatisch droger liggen. Aan deze noordoostelijke kant van de Connector ontstaat zo een biotoop van heidelandschap, die een adembenemend perspectief biedt op de achterliggende grasvlaktes, begrensd door het bos. De wandel- en fietspaden slingeren tussen de bossen en grasvlaktes richting Kattevennen, de afstand lijkt plots veel korter te zijn dan verwacht!

EEN EDUCATIEF PAD, VAN AARDE NAAR KOSMOS

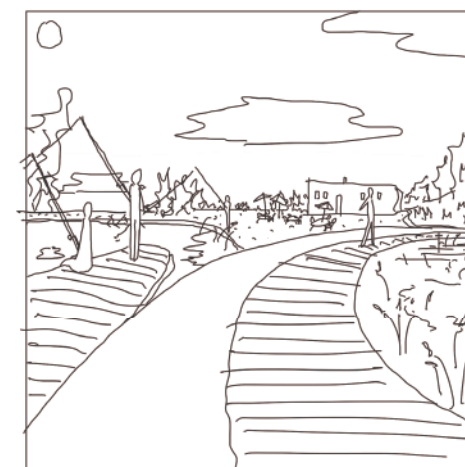
We banen ons een weg tussen een stelsel van cirkels en waterlandschappen. We lijken wel aardse astronauten die kennismaken met onze planeet. Op onze tocht tussen de Cosmodrome van Kattevennen en Centrum Genk ervaren we het water op verschillende manieren en leren we bij over hoe het water doorheen de tijd altijd onmisbaar is geweest voor ons. Hoewel we het de aarde noemen, is het rijkelijk leven van ontelbare organismen toch te danken aan het water. In de Connector zullen we op kleine schaal ervaren hoe snel en divers de biodiversiteit kan groeien door het omarmen van water als oorsprong van leven. In het heempark experimenteren we met water en agricultuur, zoals de eerste mensen ooit in de vruchtbare sikkels deden met irrigatiesystemen. Bij de molenvijver is het water een bron van plezier, sport en spel. Dichter bij het stadscentrum zien we de molen, hoe de mensen potentieel gevonden hebben om zelfs energie te produceren met de kracht van water.



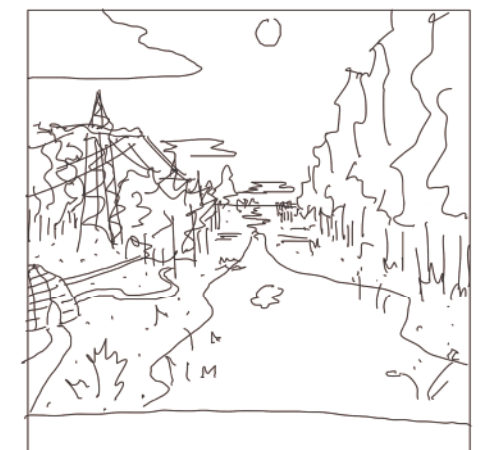
visualisatie connector



Het heempark wordt een hub voor experimentele agricultuur



De genkse vissersclub krijgt een nieuw vissersplatform op de dam



een adembenemend perspectief op de vallei leidt ons van de Connector naar Kattevennen

CONNECTOR

mobiliteit

ZORGELOOS TRAJECT GENK-KATTEVENNEN

Voor fietsers en wandelaars is er geen twijfel meer mogelijk, dit is de juiste weg. Van hieruit kan je overal naartoe. De dam is een wandel-en fietspad, een verdeelpunt vanuit het molenvijverpark naar Kattevennen, maar ook van de trambushalte op de Europarklaan naar het ZOL. Het cirkelvormige pad takt aan op de bestaande paden van het molenvijverpark en de wandel- en fietsroutes naar Kattevennen. De autowegen Hoogzij en Kattevennen worden plaatselijk geknipt zodat fietsers en wandelaars richting Kattevennen hun flow niet meer hoeven te onderbreken door autowegen en kruispunten over te steken. De omliggende huizen blijven nog steeds bereikbaar met de auto.

Voor wie liever met openbaar vervoer komt is er goed nieuws. De nieuwe trambus tussen Genk en Maasmechelen stopt ook in het Heempark en takt vlot aan op de cirkeldam. Daar kan je meteen verder met een deelfiets of te voet langs de beekvalleien en door het bos, richting Kattevennen of het ZOL.

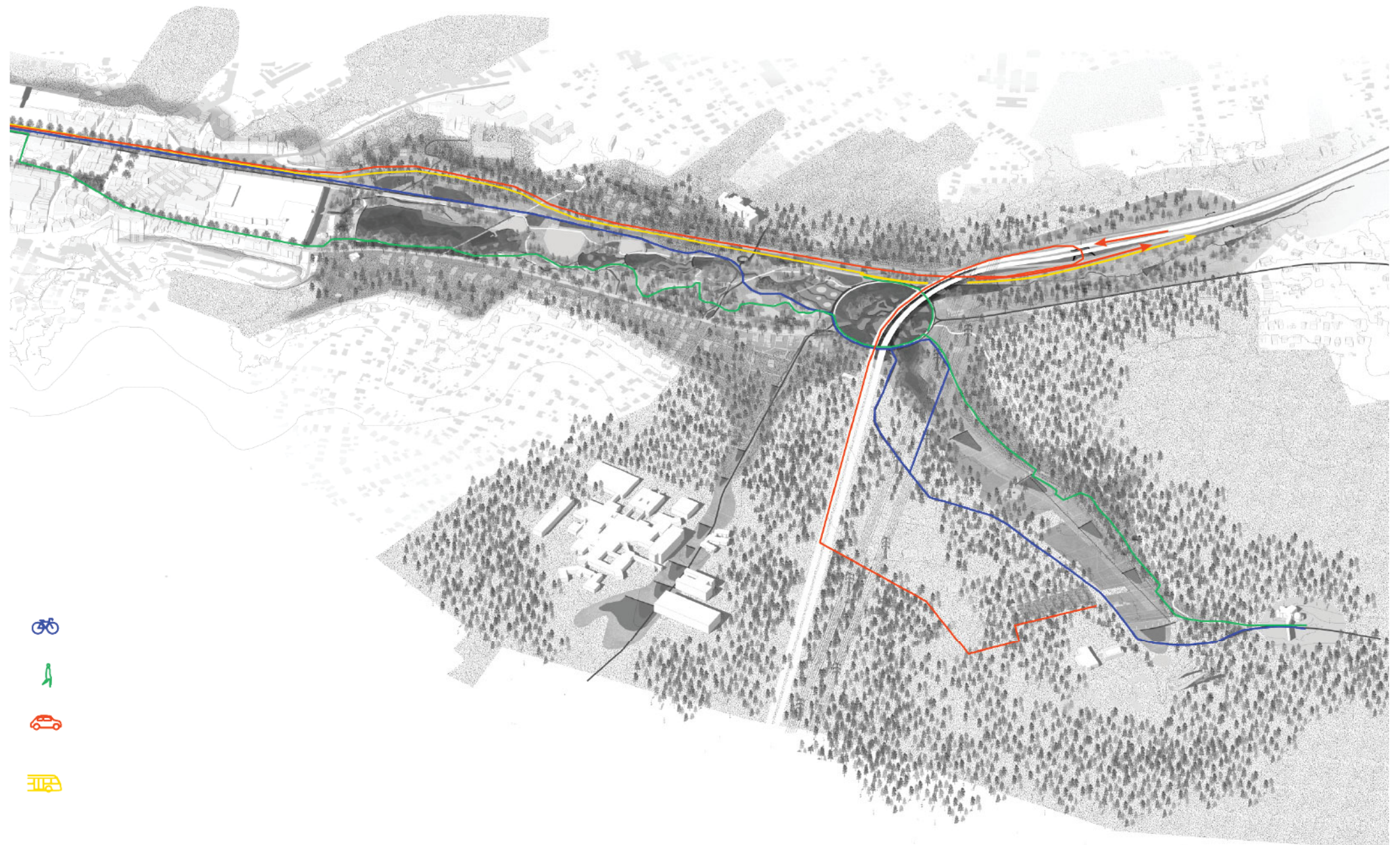
Met de auto ga je snel, maar leg je de langste afstand af. Het verkeer wordt zo veel mogelijk gekanaliseerd via de Europarklaan en de Oosterring, zo kom je meteen aan op de nieuwe parking van Kattevennen, zonder de omgeving te belasten met lawaai of hoge snelheden.

OOSTERRING IN DE LUCHT

We tillen de Oosterring op boven de beekvallei, daar ze momenteel een barrière vormt voor het water dat haar natuurlijke weg zoekt in de vallei richting Centrum Genk. Dit biedt bovendien veel voordelen voor de trage mobiliteit tussen het centrum en Kattevennen, en legt geen beperkingen op voor de ontwikkeling van de trambus of doorgaand verkeer naar Maasmechelen. Via een lus, parallel met de beekvallei (in plaats van loodrecht erop) kunnen auto's van en naar het centrum op de Europarklaan geraken. Het zwaartepunt van de knoop verschuift naar de zijkant van de vallei. De trambus duikt dan onder de brug door zonder onderbreking. Auto's kunnen vlot doorrijden aan 70km/u over de nieuwe brug. Zo krijgen de ecosystemen ademruimte om zich verder te ontwikkelen onder de brug door. En kijk daar, wat een vergezicht krijgen we plots vanuit het park naar de uitgestrekte bossen achterin. Nationaal Park, welkom in Genk!



Porto - parc Beco das Carreiras



CONNECTOR

een verhaal in tijd

stap 1

Het opnieuw verbinden, verrijken en herstellen van de natuurlijke ecosystemen in het landschap tussen Genk en Kattevennen vormt de basis van ons masterplanvoorstel. Dit is natuurlijk een ontwikkeling die haar tijd nodig heeft om te rijpen.

Een essentiële eerste stap is voor ons het opnieuw verbinden van het knooppunt tussen de twee valleien. Het aanleggen van de Connector. De huidige wandel-en fietsroutes worden nu onderbroken door het oversteken van de Hoogzij. Eens de tunnel onder de Oosterring gepasseerd, is de weg naar Kattevennen niet meer duidelijk te herkennen. Ook het fietsen langs de weg waar auto's voorbij razen, beperkt de beleving van het natuurdomein. De cirkeldam maakt doorstroming terug vanzelfsprekend.

Het aanleggen van de dam kan snel gebeuren.

-De straten Hoogzij en Kattevennen kan vandaag al afgeknipt worden tot aan de laatste huizen, auto's kunnen zonder veel moeite afgeleid worden naar de Europarklaan en de Oosterring.

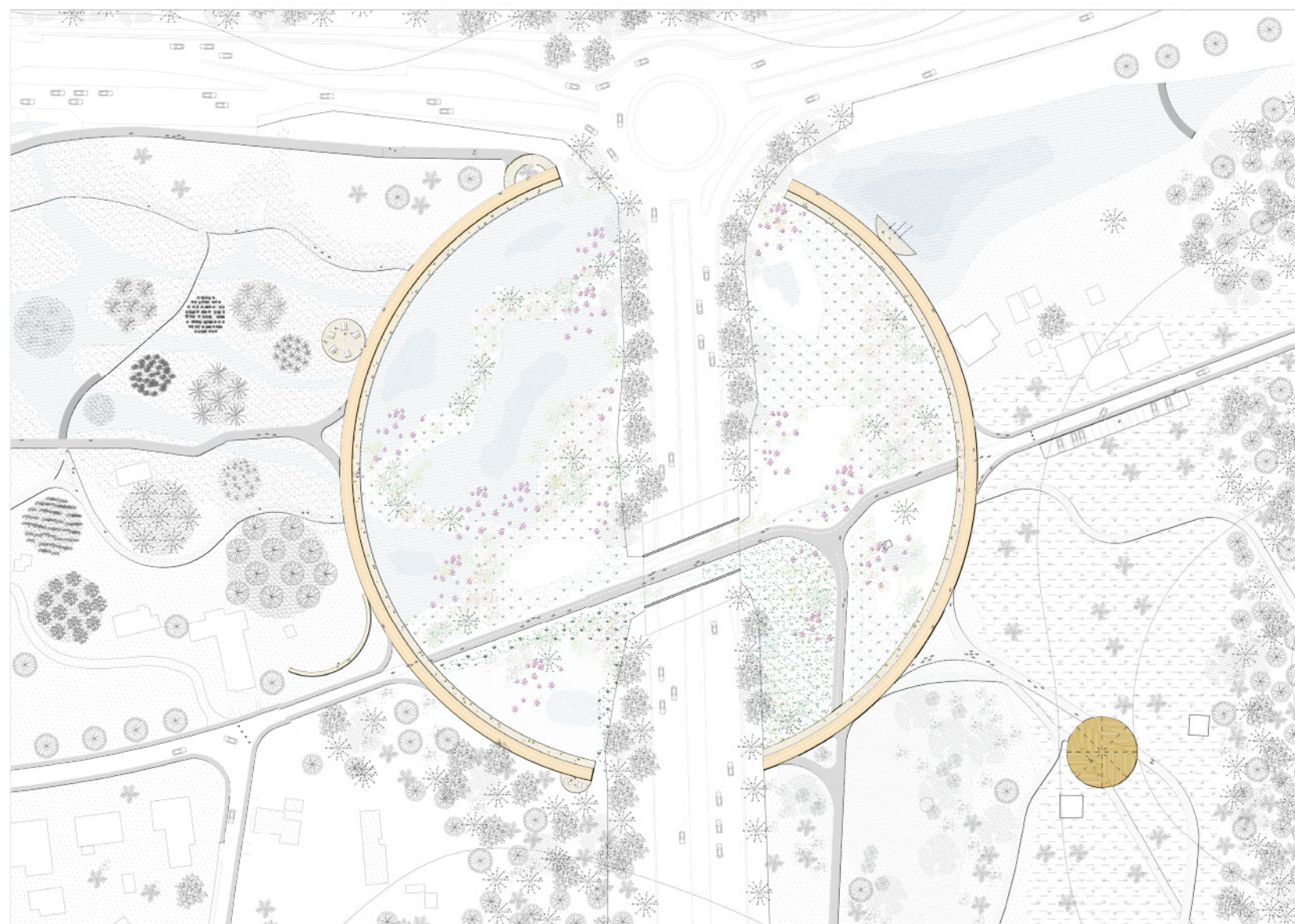
-Het heraanleggen van de dijk van de Oosterring is een proces van langere duur. Maar dit hoeft geen beperking zijn om de beleving van de waterdam toch al voelbaar te maken. Het pad zal in de eerste plaats nog onderbroken worden aan 2 zijden en zal zo 2 halve cirkels vormen. Deze paden lopen niet dood, elk uiteinde heeft al een functie. Zo heb je aan de westzijde de trambushalte ten noorden en in het zuiden de verbinding met het ZOL en een rustplatform.

-Fietzers en wandelaars bewegen in de eerste plaats nog steeds onderdoor de tunnel via de huidige weg, maar dit wordt een hele nieuwe beleving. Want intussen zal de tunnel onder water komen te staan en word je omringd door waterplanten. Daarna krijg je meteen perspectief waarheen je moet en rijd je zonder zorgen de bossen en heidelandschappen binnen richting Kattevennen.

-Aan de Westzijde kan de hub voor experimentele agricultuur al uitgebouwd worden in het Heempark, in samenwerking met het Milieu-en natuurcentrum Genk en de Buurderij.

-Aan de oostzijde kan de nieuwe visvijver reeds in werking treden en het pad naar Kattevennen aangelegd worden. De parking van de vissersclub wordt onthard en de parkeerplaatsen komen aan de rand van de Hoogzij, zo is er ook een mogelijkheid om te keren in de straat aan de rand van de dam.

-De waterwereld kan zich ook al tijdelijk nestelen in en rond de Connector. Als de werken aan de Oosterring beginnen, staat de dam al klaar als werfafsluiting en zal de natuur binnenin terug even moeten wijken. Om daarna voor onbeperkte tijd en in volle glorie te kunnen openbloeien tussen de pilotis van de nieuwe Oosterring.



Plan eerste fase van de Connector met huidige verkeerssituatie



River Aire (Genève, Zwitserland) - Atelier Descombes Rampini

over
lant

NU
architectuuratelier