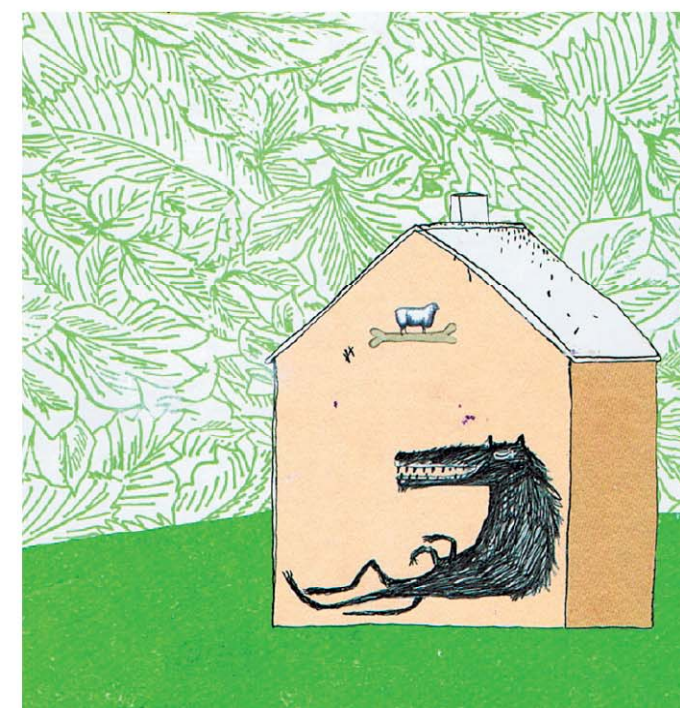


Gemeenschapsinstelling De Zande
Project Succursale

Open Oproep 16.11 - 25 juni 2009



Inhoud

Ambitie	5
De Succursale	7
Wonen in afzondering	9
Une machine á habiter	11
Interne organisatie van de site	21
Succursale: werking en zonering	23
Duurzaamheid, een integrale aanpak	33
Passief wonen	35
Kostenraming	37
Procesbereidheid, kostencontrole en ereloon	39



De manier waarop een maatschappij omgaat met zijn 'probleemgevallen' heeft steeds een duidelijke architecturale uitdrukking gevonden. Heropvoedingsgestichten, gevangenissen, psychiatrische inrichtingen, zelfs rusthuizen zijn hiervan specifieke voorbeelden. Voor de hulpverlening die wordt geboden aan minderjarigen die zich in een problematische opvoedingssituatie bevinden of een als misdrijf omschreven feit hebben gepleegd, stelt de vraag naar een gepaste architecturale en stedenbouwkundige vertaling zich vanzelfsprekend ook. De aanpak van deze jongeren is steeds in evolutie en vraagt dus een infrastructuur die voldoende flexibel is om deze evolutie mee te ondersteunen.

In de periode dat dit ontwerpvoorstel heeft vorm gekregen is ons opgevallen hoe vaak de gemeenschapsinstellingen in de media aan bod komen. De gevoeligheid van het thema en de spanningen die hieromtrent worden opgevoerd, zijn exemplarisch voor de complexiteit van de ontwerpopgave.

De opdrachtgever heeft tijdens de toelichtingen van deze opgave ook een aantal specifieke spanningsvelden naar voor gebracht. Ten eerste is er de ligging van de instelling, ver weg van de stedelijke thuisomgeving van de meeste jongeren. Het isoleren van de jongeren in deze agrarische omgeving, hoe idyllisch ook, leidt tot het gevoel dat de jongeren worden verwijderd uit de maatschappij. In relatie tot de doelstelling van reïntegratie in de maatschappij werkt dit anachronistisch.

Ten tweede is deze maatschappij duidelijk vragende partij om de probleemjongeren te sanctioneren door opsluiting, met het oog op straf en het herstellen van het algemeen veiligheidsgevoel. De nadruk hierbij ligt doorgaans op straf, op leedoplegging. De instellingen daarentegen benaderen het gegeven vanuit de hulpverlening. Dit is moeilijk met de gedachte van opsluiting te verzoenen, en baseert zich daarenboven op het niet toevoegen van leed.

De vermenging in de instelling van jonge ouders met jongeren met opvoedingsproblemen zorgt voor een nog complexere werken leefomgeving.

Hiermee wordt door de opdrachtgever uitdrukking gegeven aan twee belangrijke verwachtingen ten aanzien van het ontwerpvoorstel. Enerzijds wordt van de nieuwe instelling een uitstraling verwacht die het afgelegen karakter van de site niet benadrukt, maar liefst nuanceert. Anderzijds is het wenselijk een leefomgeving voor de jongeren te creëren, waarbinnen elke beweging

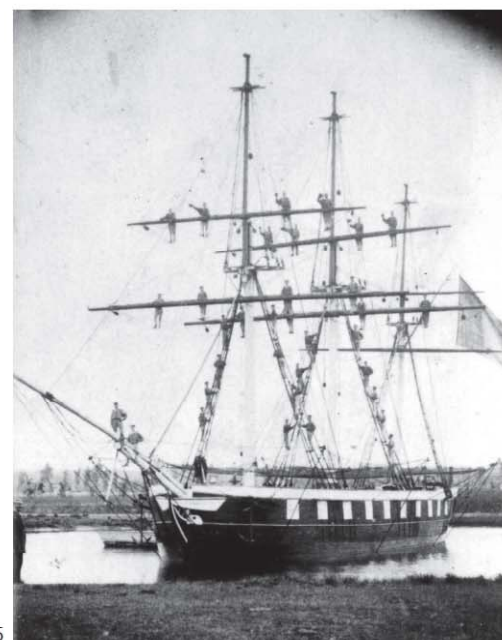
op elk moment beheersbaar is, echter zonder de opsluiting en constante controle te benadrukken. Of met andere woorden, er wordt een architectuur verwacht die tegenstellingen in tijd en ruimte verzoent.

Tegelijk mag niet uit het oog worden verloren dat hier een werkplek wordt gecreëerd. Een wel doordachte infrastructuur zal de veiligheid en het comfort van personeel en begeleiders verzekeren.

We hebben deze wensen ter harte genomen. We hebben ons verdiept in literatuur en onderzoek, hebben academici, mensen die werken met jongeren en kunstenaars gesproken en de berichtgeving in de populaire pers gevolgd, en zo een grote cirkel gemaakt om de mensen heen met wie we echt een gesprek hadden willen hebben: de directie, de begeleiders, de bewoners en andere mogelijke betrokkenen bij De Zande. De grootste ambitie is wellicht om samen met deze mensen de benadering, het onderzoek dat voorligt te analyseren, te evalueren, te verfijnen en verder uit te werken tot een gedragen en goed functionerend, evenwichtig en toekomstgericht geheel.



1 - 2



3 - 4 - 5

1. Gemeenschapsinstelling De Zande
2. Succursale
3. Matrozenschip in de vijver
4. Schoolgebouw op de site
5. Succursale ten tijde van matrozenschool

De Succursale



Historiek

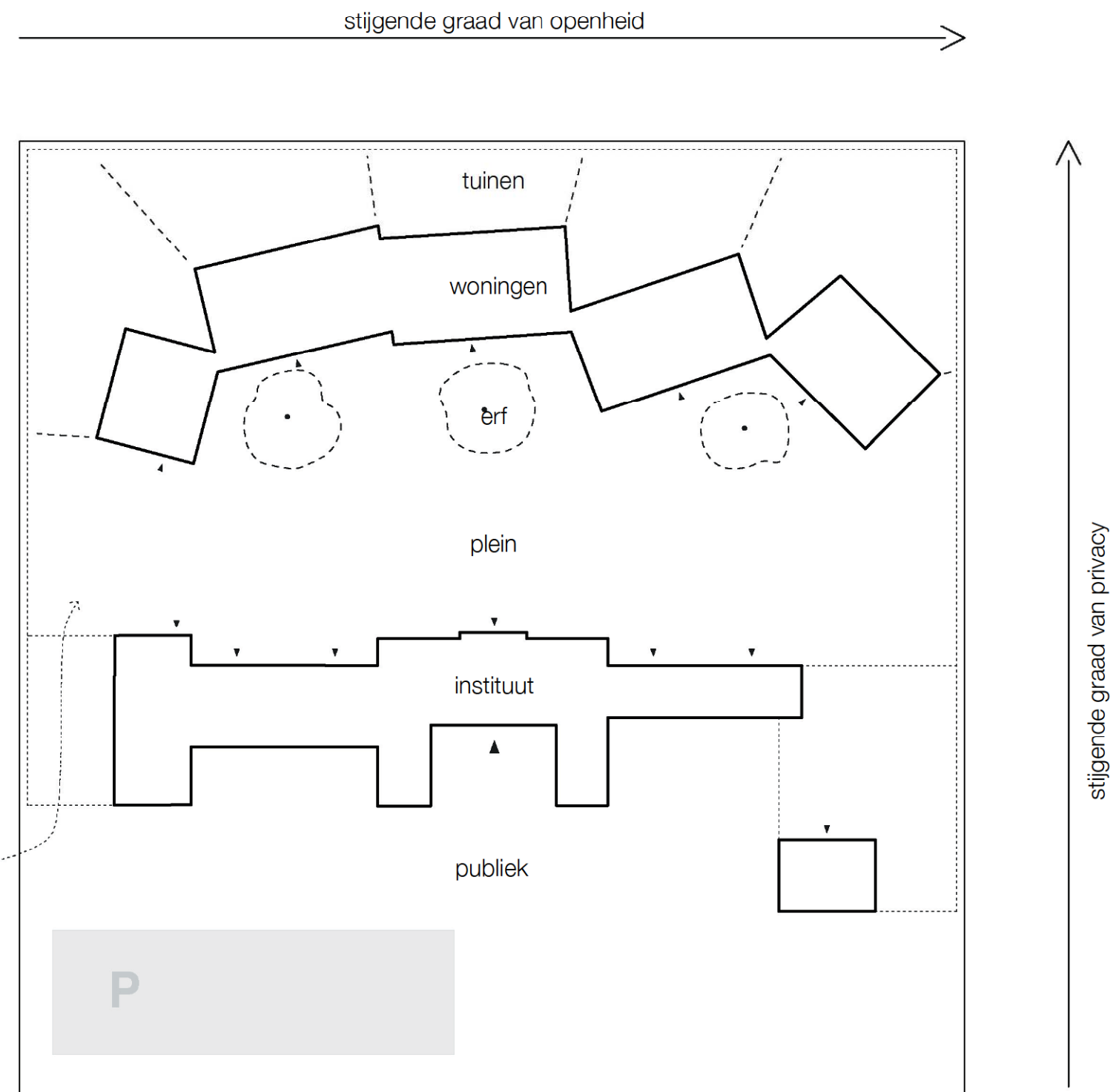
De gemeenschapsinstelling De Zande kent een lange geschiedenis, die van bij aanvang sterk verworteld was met haar lokatie. Een ambitieus plan voor een suikerfabriek, dat vroegtijdig mislukte, ligt aan de basis van de monumentale gebouwen die sinds 1849 de hoofdcampus vormen. De geschiedenis van de opvang van minderjarigen op deze plaats is bijzonder rijk en uitgebreid. De locatie voor de huidige uitbreiding van de campus met woon- en leefruimte voor 40 jongens is gelegen in een directe nabijheid van het hoofdgebouw en is er levens historisch ermee gelinkt. In 1855 werden de gebouwen voor de succursale of de matrozenschool opgericht. Tot voor de eerste wereldoorlog konden de jongens hier het matrozenberoep aanleren, onder andere in een 30m hoge driemaster die in een vijver werd geïnstalleerd. Vanaf 1930 nam de RTT zijn intrek in het gebouw. Het kleine schoolgebouw dat gelegen is achter de matrozenschool dateert oorspronkelijk van 1890, en werd opgericht voor de personeelskinderen (en bleef als school in gebruik tot 1975).

Anno 2009 blijkt de keuze van deze plek voor de oprichting van een nieuwe campus voor 40 jongens niet louter vanzelfsprekend. De afzondering van de jongens uit hun eigen context wordt niet enkel als positief ervaren. Waar vroeger de landbouw- of matrozenopleiding een direct toekomstperspectief bood bij het verlaten van de instelling, is dit nu, na het relatief korte verblijf, niet aan de orde. Het contrast bij de terugkeer naar de vooral stedelijke thuishaven van de jongeren is groot, de afstand ver. Het voorstel probeert hier in zekere mate aan tegemoet te komen, maar deze gevoelige dualiteit zal een relevant thema blijven in de toekomstige gesprekken tussen de ontwerpers en de opdrachtgevers.

Landschap

Het landschap van het Sint-Piersveld is beschermd, o.a. omwille van de duidelijke landschappelijke structuren van veldontginning en de aanwezigheid van de penitentiaire, pedagogische en sociale geschiedenis van de instellingen en hun bewoners.

De inbedding van het perceel in deze landschappelijke structuur en de aanwezigheid van een historisch waardevol gebouw vormen een belangrijk uitgangspunt voor de toekomstige benadering van de site.



Wonen in afzondering



De opdracht wordt geïnterpreteerd als het maken van een tijdelijke, onvrijwillige woonplaats voor jongeren. De betekenis van het wonen in treffende woorden te vatten is geen eenvoudige zaak. In de architectuurtheorie en de literatuur zijn verschillende pogingen ondernomen: wonen wordt eerder benaderd als een toestand dan als een bewuste activiteit. Welke ruimtelijke, atmosferische of emotionele componenten bij het wonen ook een *thuisgevoel* uitlokken, laat zich niet in scherpe criteria meten. De cultuurfilosoof Walter Benjamin beschreef dat de oervorm van alle wonen neerkomt op het beeld van het verblijf van de mens in de moederschoot. In deze redenering is de woning een verblijf die de afdruk van zijn bewoner draagt en kan dragen. De woning is de plaats waar het individu de mogelijkheid krijgt zich te ontwikkelen / te ontplooiën.

De opgave een woonruimte te creëren voor een wisselende groep van 10 jongeren, die minderjarig zijn en zeer individuele problemen hebben, klinkt in deze context moeilijk verzoenbaar. Een woonruimte in De Zande huisvest 10 jongeren tussen 12 en 18 jaar, en hun 2 (wisselende) begeleiders. Welke structuur kan een wisselende en woelige leefgemeenschap met 10 probleemjongeren geborgenheid bieden, als de klassieke elementen van een woning, met plekken voor de groep en het individu, niet 'gelijkwaardig' aan bod kunnen komen?

Wat zijn de condities van het wonen als de bewoners weerbarstig zijn en in eerste instantie de hulpmechanismen die onlosmakelijk verbonden zijn met controle- en sanctie, afwijzen. Hoe kan de persoonlijkheid en het levensproject van deze minderjarigen zich optimaal ontplooiën en hoe kan de architectuur hier toe bijdragen?

Concreet

Het ontwerpvoorstel beoogt de verschillende gradaties van intimiteit en sociale interactie te structureren. Er wordt gestreefd naar een leefomgeving met een duidelijk evenwicht tussen het levensgevoel van de bewoners en de materiële vorm van hun behuizing. Binnen de besloten woon- en leefgemeenschap wordt gestreefd naar een maximale waaier aan ruimtelijke ervaringen.

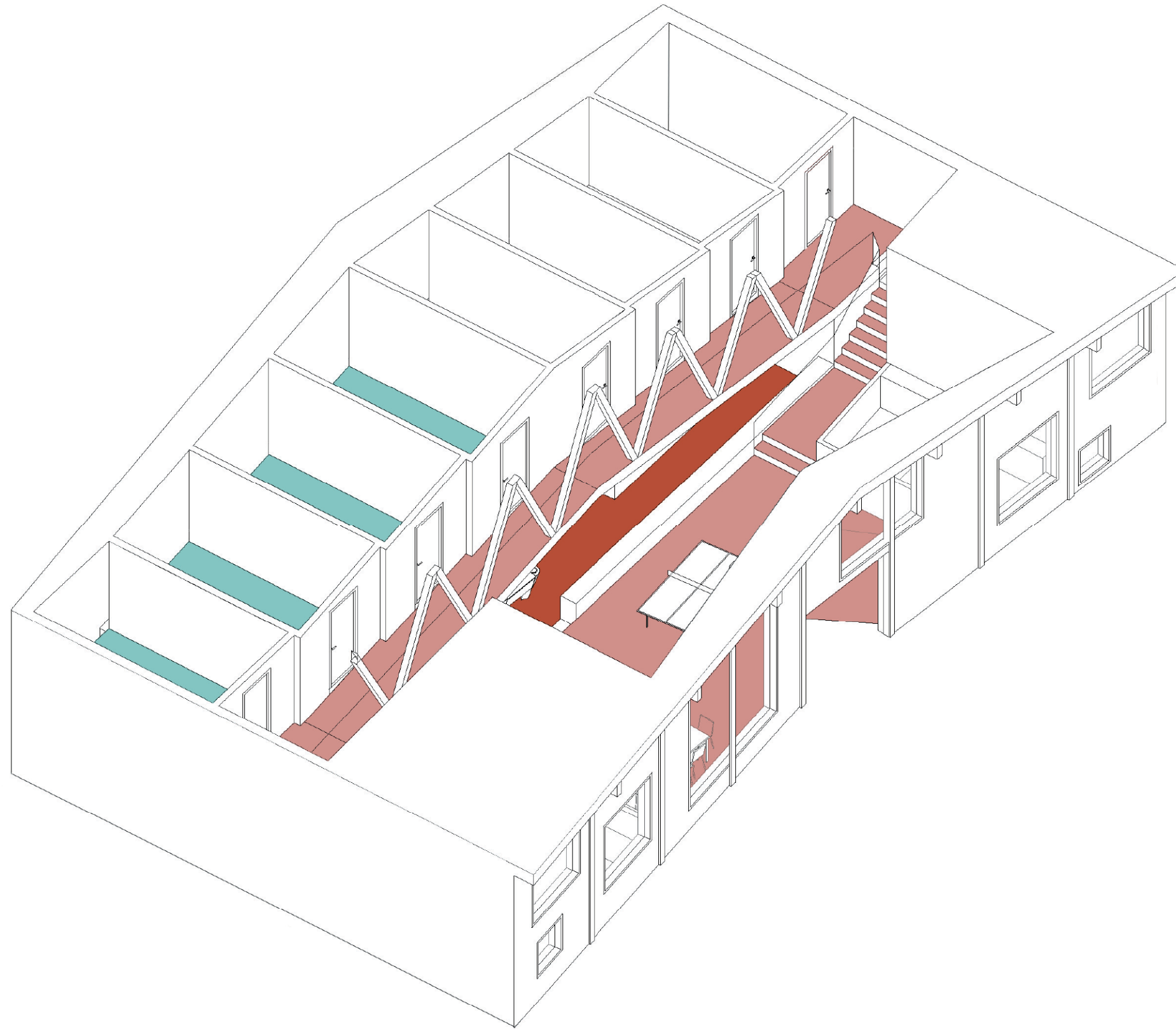
De klassieke aanwezigheid van publieke en individuele ruimte, zoals die naast elkaar voorkomt in de stad, wordt hier op kleine schaal geherinterpreteerd. Door de woningen van de leefgroepen in een specifieke relatie te plaatsen ten opzichte van de "publieke" gebouwen, wordt verwezen naar een straatgebonden leven.

Er wordt a.h.w. een stedelijke ruimte gecreëerd waarbij patronen van buiten de instelling geïntroduceerd worden: naar school gaan, naar het werk gaan, naar huis gaan, naar het administratief centrum gaan, maar ook gaan sporten, naar de bibliotheek, ... Deze activiteiten zijn eindeloos uitbreidbaar en kunnen worden aangevuld afhankelijk van de gewenste pedagogische aanpak (winkel, telefoon & pc, fitness, film, theater ...).

Het bestaande gebouw vertegenwoordigt in deze context de publieke gebouwen in de stad. De gebouwen die openstaan voor en gebruikt worden door alle inwoners. De actuele achterzijde van het gebouw wordt voor de bewoners de voorgevel, de pleingevel. De verschillende functies krijgen hier hun eigen voordeur. Alle deuren die op het plein uitgeven zijn bedoeld voor de inwoners, maw er zijn geen 'verboden' deuren, die voor de jongeren niet toegankelijk zijn. De school, de ateliers, de sportzaal, de bezoekersruimtes, de bibliotheek, de winkel, etc krijgen hier een gezicht.

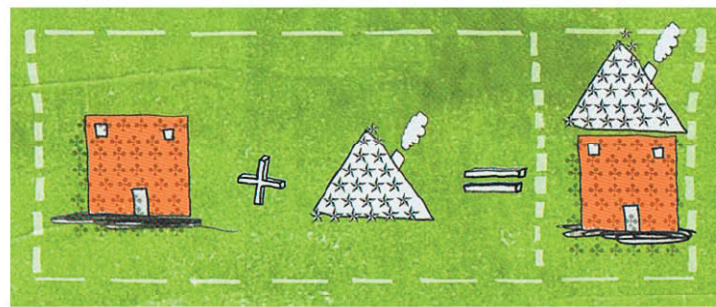
Het plein wordt gedefinieerd door dit gebouw en de nieuwe woningen die er worden gebouwd. De woningen vertegenwoordigen de verschillende leefgroepen en zijn ook als dusdanig herkenbaar. De stedelijke structuur van het leven staat tegenover de agrarische omgeving waarin de setting is geplaatst. De aanwezigheid van het agrarische landschap wordt hierbij als positief ervaren vanuit de individuele beleving van de inwoners, maar wordt niet ingezet als typologie voor de bebouwing (vorm en schikking).

Het plein heeft verschillende functies. Toegang (adres) van de gebouwen, ontmoeting, (sport)activiteit, omkaderde hangplek, ontspanning, etc. De compositie van de nieuwe woningen speelt hier specifiek op in. De grote open ruimte wordt op een subtiele manier gefragmenteerd en zachter gemaakt. Een gering hoogteverschil tussen de voordeur van de woningen en het plein wordt gecreëerd, waardoor een kleine berm en een boom telkens aanleiding geven tot een verblijfs- / ontmoetingsplek op het plein. Dit gebeurt op een subtiele manier, die vermijdt aan elke plek een specifiek gebruik toe te kennen. Er worden mogelijkheden aangereikt. Hierbij wordt steeds rekening gehouden met toezicht en veiligheid.



isometrie van een woning

Une machine á habiter



Het is de ambitie om met de woning een plek te creëren waar de jongere tijdelijk kan *wonen*, waar hij zich kan thuis voelen. Hierbij worden institutionele referenties als scholen, ziekenhuizen, rusthuizen, kantoorgebouwen vermeden, omwille van hun specifieke kenmerken als gangenstelsels met een eentonige ritmering van kleinschalige ruimtes, vensters, etc. Deze typologieën staan in tegenstelling tot de woning, het verblijf. Ze benadrukken de grotere orde en reduceren het individu tot gebruiker.

Het ontwerp verwijst wel naar het klassieke idee van de gezinswoning: een huis met kamers en een tuin.

Tijdloosheid, eenvoud en herkenbaarheid worden nagestreefd, waarbij dag- en nachtruimtes in het woongedeelte niet volledig van elkaar gescheiden worden. Dit laat toe om in de toekomst evt. de persoonlijke kamer van de jongere meer te betrekken bij het leefgebeuren.

De toegang tot elke leefgroep is gelegen aan het plein. Een sas scheidt binnen van buiten. Aan de inkom is een bureel van de begeleiders gelegen. Eveneens aan de pleinzijde bevindt zich een keuken en eetruimte en een ontspanningszone. Deze leefruimtes zijn ruim met een hoog plafond, waar de nok van het zadeldak voelbaar is. Er wordt belang gehecht aan een evenwichtig contact tussen woning en plein, aangezien dit de dynamiek en stemming wederzijds bepaalt.

Aan de tuinzijde - twee tredes lager dan de keukenzone - liggen de overige leef- en werkruimtes. Hier is het plafond merkbaar lager, maar de hellende dakvorm blijft aanwezig. Er is een open contact met de tuin, die in een directe zichtrelatie staat met de landschappelijke omgeving. De leef- en werkruimtes zijn van elkaar gescheiden door transparante wanden. De kleinere ruimtes laten bvb. toe een persoonlijker gesprek te hebben en intermedieren tussen de beslotenheid van de kamer en de openheid van de groep. Vanuit het bureel van de begeleiders is er zicht op de volledige woonruimte en de tuin.

Er is geopteerd voor een nachtgedeelte dat evt. op termijn meer aansluiting kan vinden bij het daggebeuren. Door de kamers in een directe zichtrelatie met de woonruimtes en het opvoedersbureel te situeren, kan men evt. toestaan dat een jongere af en toe op de kamer verblijft.

Het gebouw is sterk geordend. Er ontstaat een duidelijk systeem van bewegen doorheen de ruimte, wat houvast biedt aan bewoners en begeleiders. Een symmetrische opstelling van trappen aan weerszijden van de leefruimtes leidt tot een duidelijke circulatie, die een groter vrijheidsgevoel verschaft ten aanzien van het bewegen doorheen het huis. De trappen kunnen d.m.v. een schuifdeur worden afgesloten, waardoor de toegang tot de kamers vervalt. De passage naar de kamers speelt zich af achter een houten structuur, zonder doorkijk te verliezen. Op deze manier wordt een natuurlijk aanvoelend evenwicht gevonden tussen opdelen en overzicht behouden.

Twee kamers zijn gelegen aan de pleinzijde, acht kamers aan de tuinzijde. De kamers zijn opgevat als ruimtes van vertrouwen en privacy en bieden de jongere de kans tot rust te komen. De kamers beschikken over een kleine badruimte met douche en toilet, evenals een vaste wastafel in een nis. Hier is tevens een ingebouwde kast voorzien. Bed met nachttafel en werktafel flankeren beide zijden van de kamer. Indien de kamer kan worden ingezet als onderdeel van de dagruimtes, kan hier een eenvoudige zetel worden voorzien.

Het lijkt wenselijk om in de kamer de mogelijkheid te creëren om foto's, brieven of posters op te hangen om zich de ruimte in de mate van het mogelijke toe te eigenen. Het weidse uitzicht vanuit de kamers aan de tuinzijde, richt de blik even op de horizon, weg van het instituut. Dit is de conditie bij het slapen gaan en ontwaken.

Het mentaal opsplitsen van de woning in zones is een belangrijk thema. Zo wordt een grotere diversiteit aan plekken en sferen gecreëerd, waarbij de overgangen veel aandacht krijgen.

In de hoeken van het gebouw zijn onder de kamers bergingen, wasplaats en sanitair ondergebracht.

Vijf V

Verlichting

Aangezien de leefruimtes omwille van controle en veiligheid niet letterlijk worden onderverdeeld, wordt gedacht aan een specifieke verlichting per functie. Dit zorgt voor een diverse stemming in de verschillende deelruimtes. Ook in de kamers zou het aangenaam zijn naast de algemene verlichting, lees- en tafelverlichting te voorzien.

Verluchting en verwarming

De aan- en afvoer van lucht maakt onderdeel uit van het concept van passiefbouw, dat verder wordt toegelicht.

Verfraaiing

In de benadering van de woning wordt veel aandacht gegeven aan een diverse ruimtebeleving met aangename materialen. De structuur van het gebouw is eenvoudig en afleesbaar.

Veiligheid

De openheid van de ruimte is gericht op een continue controle en veiligheid voor de jongeren en de begeleiders. Dit wordt niet benadrukt, maar is op een natuurlijke manier verweven met het woningconcept, zodat dit door de jongeren niet bewust wordt ervaren.

De aangeboden infrastructuur staat in principe los van de begeleidingsbenadering en staat toekomstige innovatie en ontwikkelingen binnen het werkveld van de bijzondere jeugdzorg niet in de weg. Doordat de gebouwen het wonen, werken, leren en begeleid worden vergemakkelijken, komt de nadruk op de groepsdynamiek en -communicatie, het individu en de begeleiding zelf te liggen. De residentie doet dienst als ondersteuning, waarbij het ontwerp beïnvloed wordt door een inlevingsvermogen in jongeren, begeleiders en andere betrokkenen.

De verschillende soorten leefgroepen zullen op een eigen manier worden benaderd en uitgewerkt.

Akoestiek

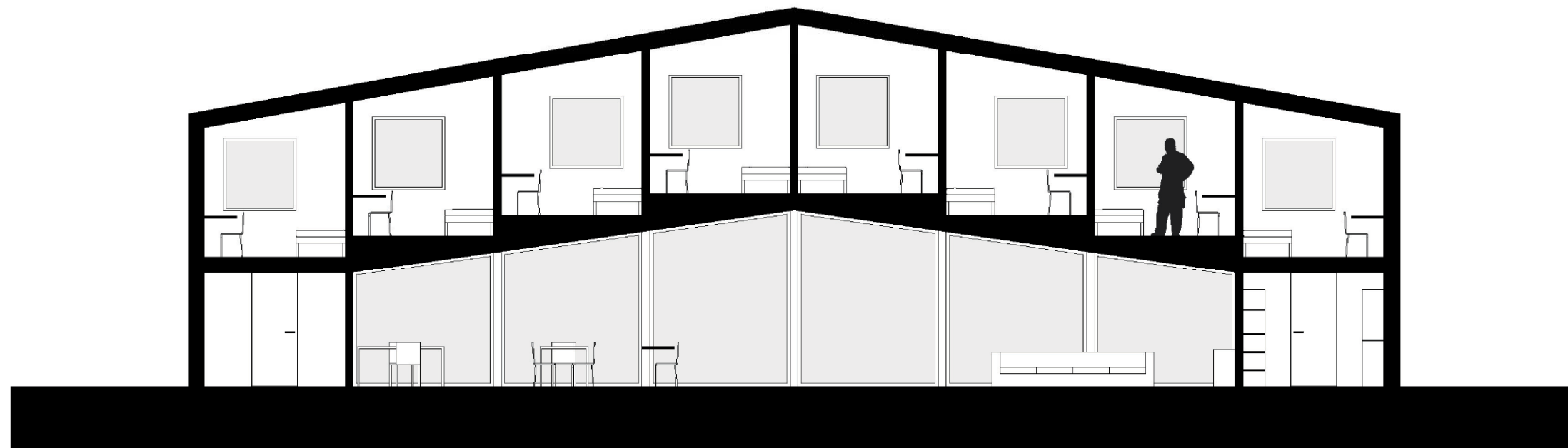
In alle gesprekken is eenzelfde aspect naar voor gekomen: aandacht voor akoestiek. Het akoestisch comfort van de ruimtes kan veel spanningen vermijden en leidt tot een 'stiller' gedrag. Dit wordt gerealiseerd door het voorzien van voldoende absorberende oppervlaktes in de ruimte (o.a. plafond uit houtwolcementplaten of geperforeerd plaatmateriaal) en performante akoestische scheidingswanden tussen de kamers en de leefruimtes en de kamers onderling. De uitvoering van de woningen als passiefbouw biedt de mogelijkheid dit op een vanzelfsprekende manier te integreren.



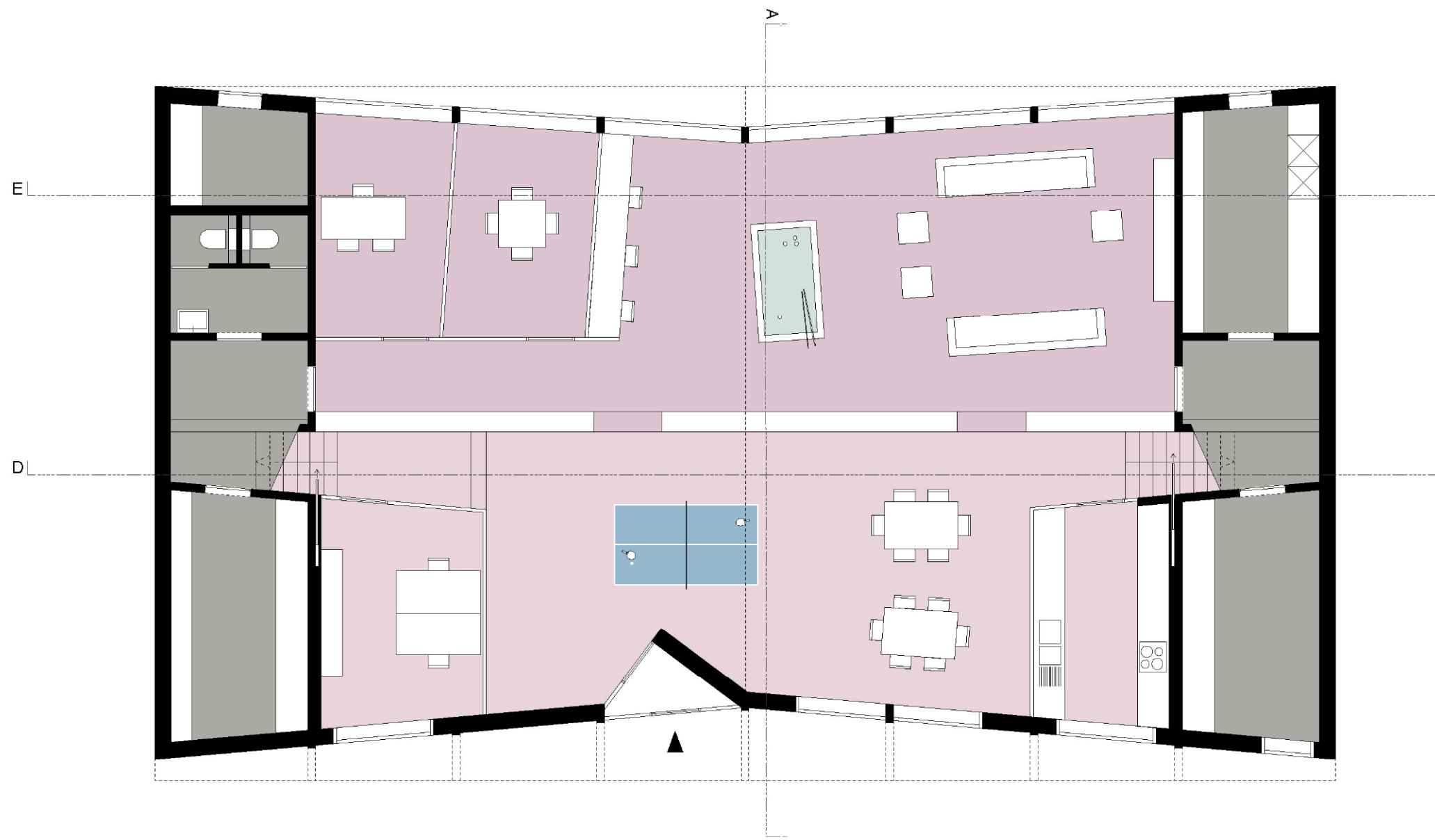
referentiebeelden
Sonderschulheim Glarisegg - Graber Pulver Architekten



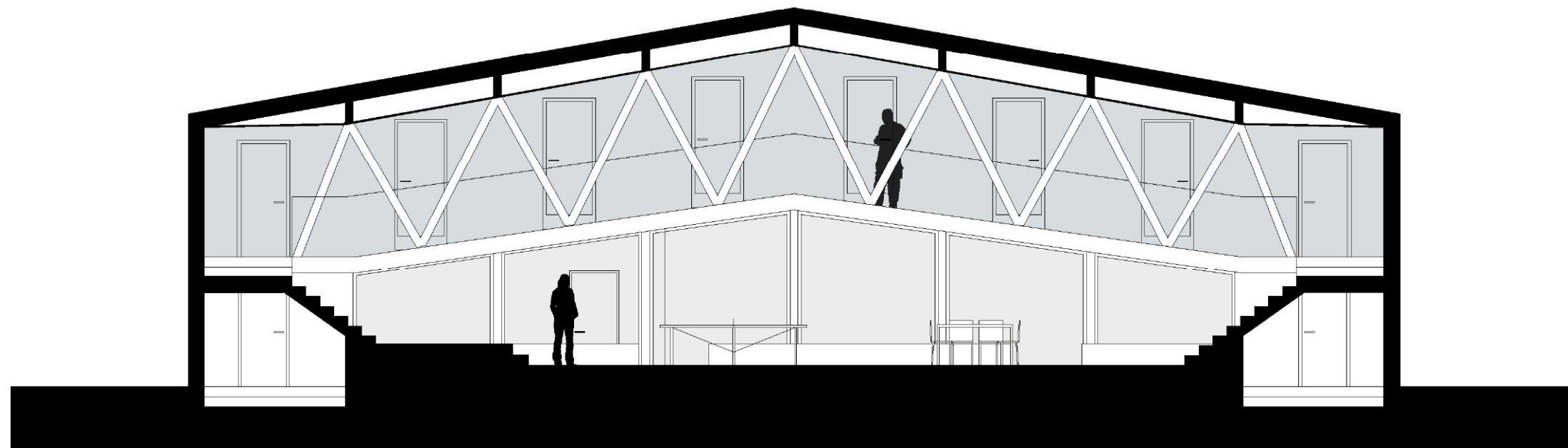
verdieping - schaal 1/100



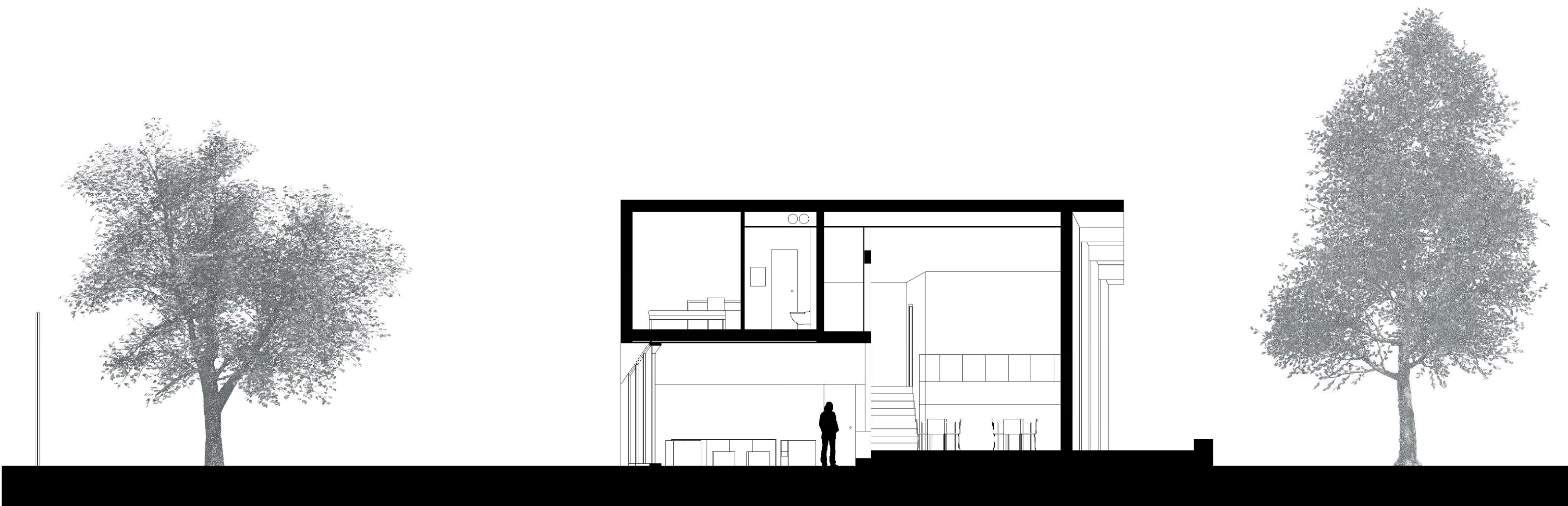
snede E - schaal 1/100

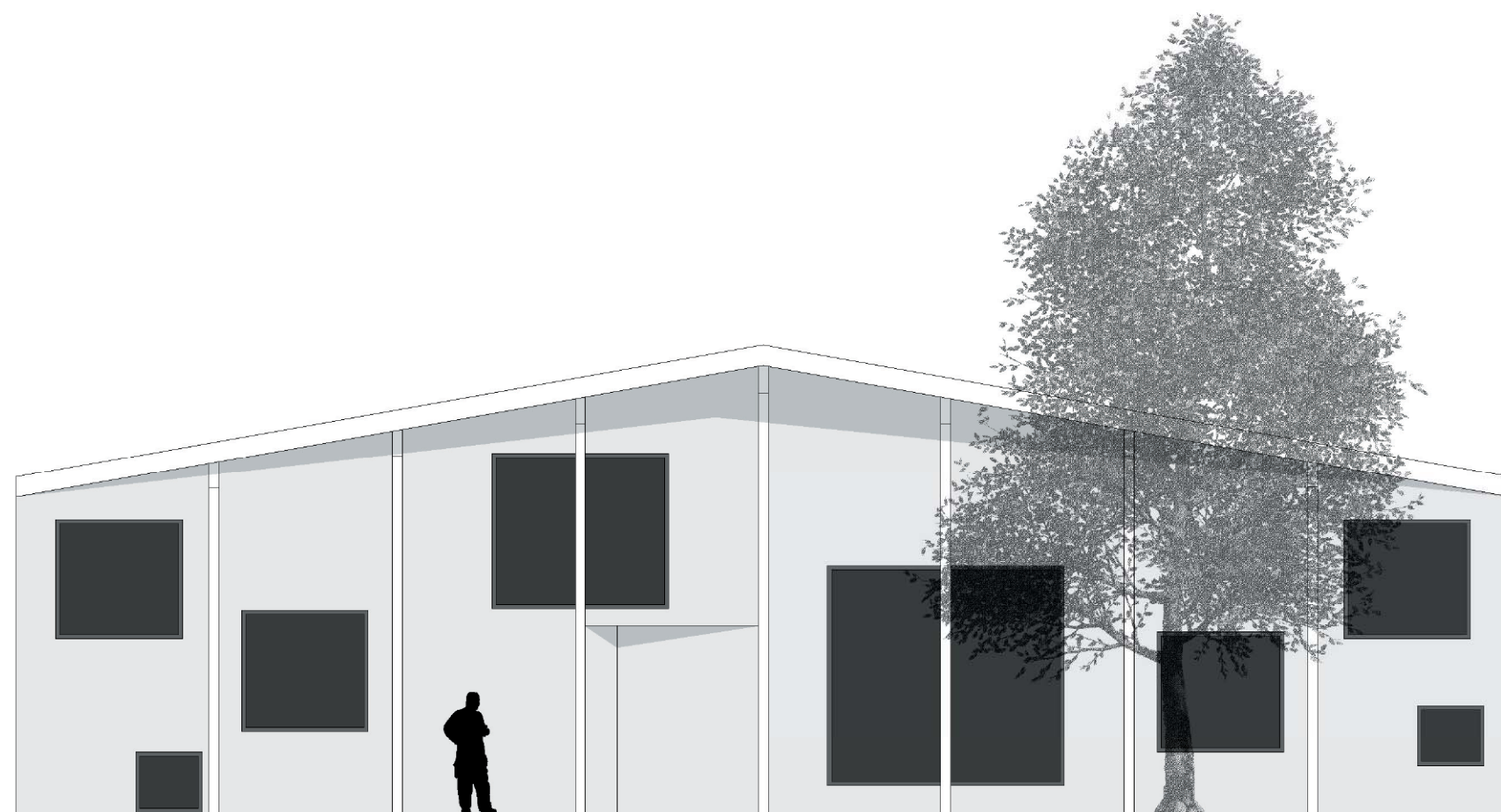


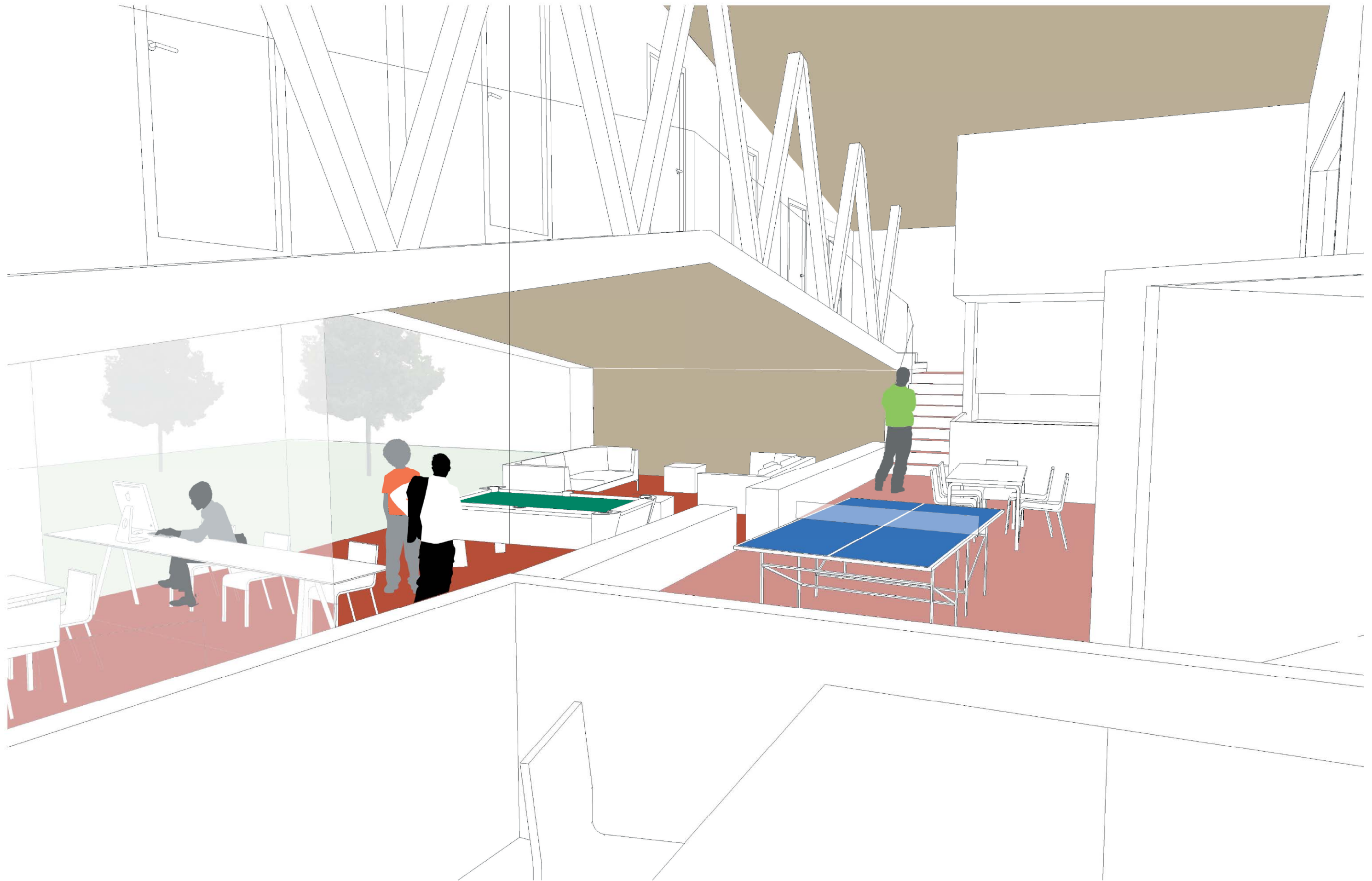
gelijkvloers - schaal 1/100



sneede D - schaal 1/100



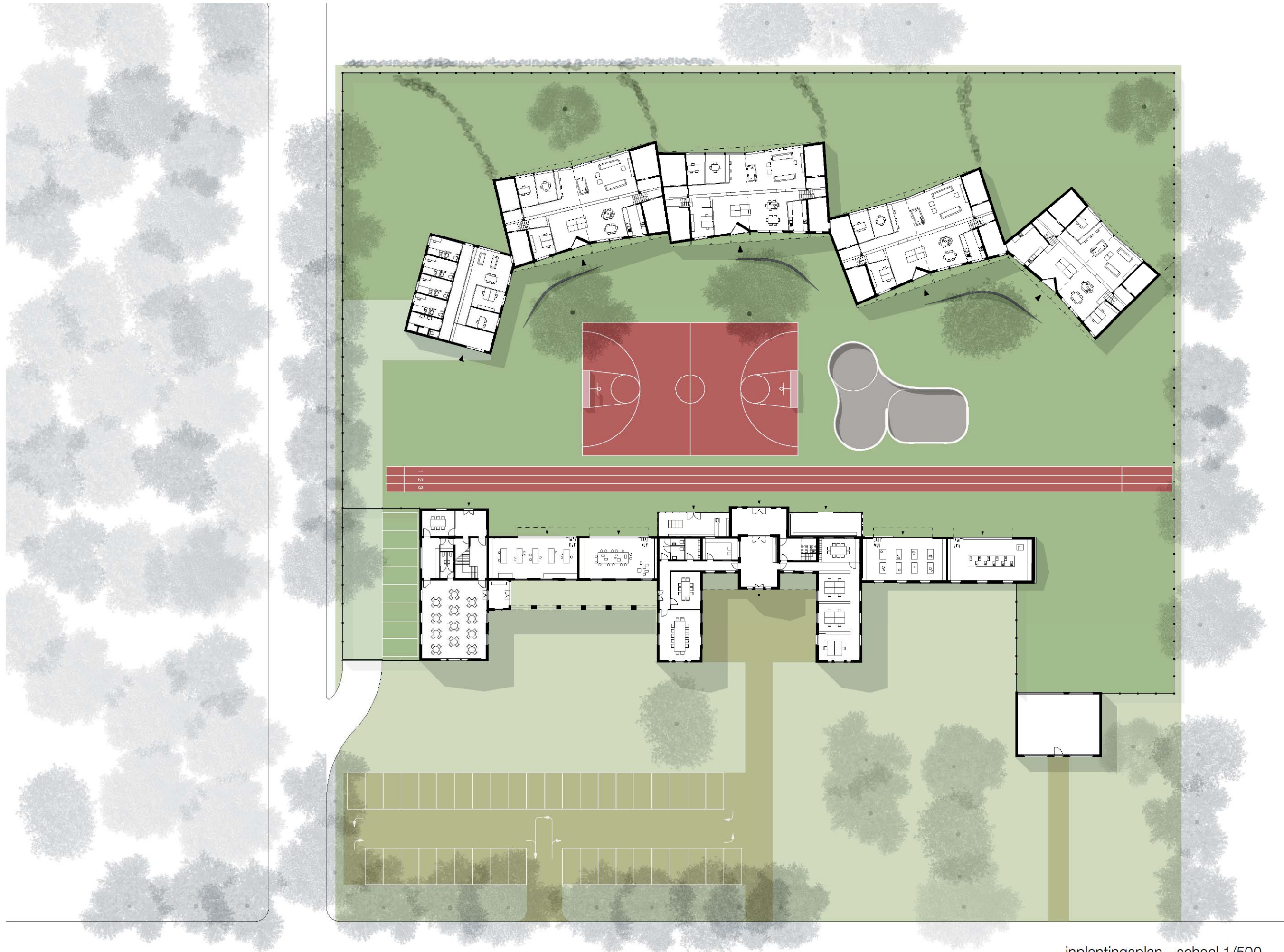




zicht vanuit bureel naar de leefruimtes en de tuin



zicht vanuit leefruimte naar de keuken



Interne organisatie van de site

Perimeter

Er wordt omzichtig omgegaan met de uitstraling van de site naar de buitenwereld toe en de ervaring van de site van binnenuit. Belangrijk hierbij is de inplanting en de aard van de 4m hoge omheining. Enerzijds is het de bedoeling de zone die toegankelijk is voor de jongeren zo groot mogelijk te maken, zonder de veiligheid en controle uit het oog te verliezen. Anderzijds willen we het beeld van de site in het beschermde landschap minimaal aantasten. Er wordt voorgesteld te werken met een gelijkaardig type omheining als reeds in De Zande is gebruikt, waarvan de donkere kleur de aanwezigheid in het landschap beperkt. Aan weerszijden van de omheining wordt een zone van minimaal 1m breed vrij gehouden. De omheining wordt opgetrokken rondom het gebied achter de Succursale, terwijl het gebouw zelf onderdeel wordt van de perimeter (cfr. veiligheidsglas).

Het inrijstas met een parking, volgens interlockprincipe, wordt voorzien ter hoogte van het kopgebouw. Dit laat toe de aanwezigheid ervan te minimaliseren, terwijl een goede bereikbaarheid met wagen en bus van de achterliggende site mogelijk is.

Matrozenschool

In de voormalige matrozenschool worden alle *publieke* functies ondergebracht. Het betreft alle lokalen voor onderwijs, therapie, de bezoekeruimtes en vrije-tijd functies, waaronder zeker een indoor sportruimte. Verder worden hierin ook de administratie, de personeelsruimte en de algemene inkom voorzien. Dit wordt verder in detail toegelicht.

Schooltje

Het schoolgebouw achter op de site wordt afgebroken. De belangrijkste reden is de recente verbouwing van het interieur die de oorspronkelijke kwaliteiten heeft teniet gedaan. De ligging van de school ten opzichte van de overige gebouwen werkt eveneens beperkend voor de algemene inrichting van de site.

Villa

De villa wordt gereduceerd tot het oorspronkelijk volume en gerenoveerd. Als gebouw maakt het volwaardig onderdeel uit van de werking van de site. Er wordt gedacht aan het hier onderbrengen van therapieruimtes en/of evt. specifieke bezoekersruimtes.

Publiek

Vanaf de straat loopt de publieke ruimte tot aan het bestaande gebouw van de Succursale. De inkom, het inrijstas en een omheining aan de zijde van de villa vormen de overgang tot de beveiligde zone. In het gebouw zelf zijn de wegen voor bezoekers, personeel en jongeren gescheiden. De achtergevel van het gebouw krijgt het statuut van pleingevel, waarbij alle gemeenschappelijke functies voor de jongeren van hieruit bereikbaar zijn.

Plein

Het plein vertegenwoordigt de sociale buitenruimte voor de jongeren. Het wordt een plaats van ontmoeting, activiteit en ontspanning. Bij de aanleg van deze buitenruimte zullen verschillende sferen worden gecreëerd, naargelang ligging en activiteit. Als mogelijke activiteiten wordt gedacht aan basketbal, voetbal, skaten, inline-skaten, fietsen, 100m sprint, schaken, zitten, niks, kijken, badminton, muziek luisteren, spelen, ...

Erf

De kleinschalige buitenruimtes die ontstaan door de specifieke compositie van de geschakelde woningen hebben een erf- of voortuinfunctie en bemiddelen tussen de eerder private sfeer van de woning en het publieke karakter van het plein. De toegang tot de woningen ligt iets hoger dan het plein. De lichte helling van plein naar voordeur wordt op een landschappelijke manier uitgewerkt, waardoor een zitberm ontstaat die gedeeltelijk onder een boom is gelegen. Hierdoor ontstaat een natuurlijke hangplaats, die een zekere privacy toelaat op het plein en een geleidelijke drempel creëert tot de woningen.

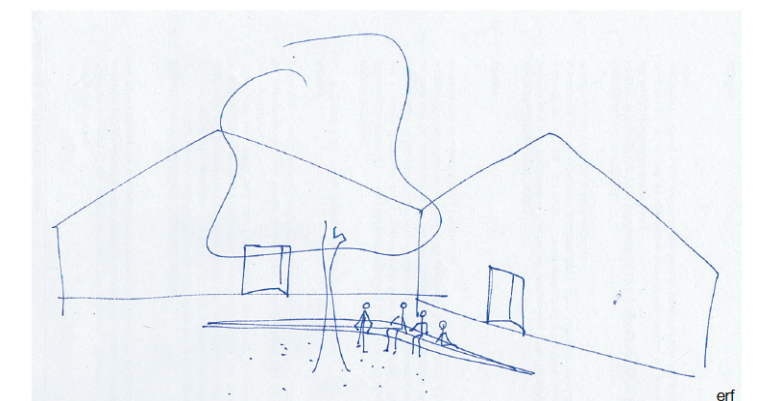
Woningen

De andere pleingevel wordt gevormd door de woningen. Er wordt gestreefd naar een krachtig totaalbeeld van het woonvolume, terwijl elke woning individueel herkenbaar is.

De schikking van de woningen gebeurt volgens een specifieke sequentie vanaf de zijde van de inrijpoort: de isolatiegroep, de onthaalleefgroep, beide flexibele leefgroepen voor 10 jongens en de flexibele groep voor 6 jongens voor time-out, grt en orthopsychiatrie. De schakeling laat toe dat de nachtdienst intern van woning naar woning gaat. Deze verbinding is discreet aanwezig en gebeurt telkens via twee deuren, wat een akoestische scheiding tussen de woningen realiseert.

Tuinen

Elke leefgroep heeft een ruime, eigen tuin, die in direct contact staat met de leef- en werkruimte en zichtbaar is vanuit het bureau. De scheiding tussen de tuinen wordt gerealiseerd dmv een landschappelijke aanleg. De tuinen genieten van een uitzicht over het weidse landschap en vertegenwoordigen de tegenpool van het gemeenschappelijke plein. Hier komt de leefgroep tot rust en is het contact met het *instituut* minimaal.





Succursale: werking en zonering

Het bestaande gebouw met zijn bijgebouwen wordt herleid tot de oorspronkelijke basis: alle achter- en bijbouwsels worden afgebroken. Er wordt gekozen voor een herstel van de algemene inkom centraal in het middengebouw. Dit is de toegang voor iedereen die de site wenst te betreden.

Centraal gebouw

In de inkomhal is een bemande receptieruimte gelegen. Alle bezoekers worden hier aangemeld. Vanuit de inkomhal zijn er drie mogelijke wegen: bezoekszaal, school en plein, personeel.

Bezoekers worden naar de bezoekszaal gebracht. Naast de receptieruimte bevinden zich de lockers waar de persoonlijke zaken van de bezoekers worden opgeborgen.

De bezoeker kan, via een weg gescheiden van de rest van de instelling, de bezoekszaal bereiken. Indien de pedagogische aanpak dit in de toekomst toelaat, kunnen de bezoekers van de jongeren zich tevens via het plein naar de bezoekszaal of naar de woningen begeven.

Personeel heeft vanuit de inkomhal toegang tot de personeelsruimtes, de theorieklassen van de school op de 1e verdieping, het plein met de ateliers en de woningen.

Zijvleugels

Op de begane grond van beide zijvleugels worden de 4 ateliers voorzien. Elk atelier heeft een eigen, directe toegang op het plein.

Pleingevel

Aan de pleingevel van het gebouw worden centraal twee nieuwe elementen toegevoegd, die in direct verband staan met het leven op het plein. Een luifel, waaronder geschuild of gestaan kan worden met zicht op het sportveld en een kleine *veranda*, waar bvb. een kleine winkel kan worden georganiseerd. Het zijn functies die de betekenis van het plein verder kunnen verdiepen en de *institutenwaarde* van het bestaande gebouw kunnen nuanceren en verzachten.

Kopgebouw

In het kopgebouw worden op het gelijkvloers bezoekersruimtes ingericht. Naast een overzichtelijke bezoekszaal, kan gedacht worden aan een aantal eenvoudige kamers voor individueel begeleid bezoek, workshops voor begeleiders en ouders, documentatie. Het evt. voorzien van een grote keuken kan een meer-

voudig gebruik van de bezoekszaal toelaten. Op de verdieping worden therapieruimtes voorzien. Hier ligt tevens de toegang tot de sport- en fitnessruimte. Het platte dak van deze ruimte wordt open gemaakt en voorzien van een glazen lichthellend dak, dat bij goed weer ook kan openschuiven.

Villa

De woning met tuin zal het streven naar een gedifferentieerde ruimtebeleving op de site versterken. Voor de invulling wordt gedacht aan enerzijds een uitgebouwde bezoeksfunctie met buitenruimte en een mogelijkheid voor bvb. familiebezoek in geval van een speciale gelegenheid als verjaardag. Op deze manier wordt de bezoekersruimte via hetzelfde basisidee van een woning (huis met kamers en tuin) opgebouwd.

Indien in het kader van de nazorg gesprekken tussen voormalige bewoners en de pedagogische begeleiders nuttig zijn, kan dit eveneens in deze ruimtes doorgaan.

Anderzijds kan worden gedacht aan een invulling van de villa met therapieruimtes, binnen en buiten. Op dat moment kan overwogen worden om de verdieping van het kopgebouw volledig in te zetten voor vrijetijdsbesteding met bvb. een bibliotheek.

Vijf V

Verlichting

Alle ruimtes worden voorzien van een aangepaste, adequate verlichting, die rekening houdt met een gepaste stemming.

Verluchting en verwarming

De aan- en afvoer van lucht maakt onderdeel uit van het concept van lage-energiebouw, dat verder wordt toegelicht.

Verfraaiing

Het bestaande gebouw wordt gerenoveerd. De oorspronkelijke kwaliteiten worden in ere hersteld.

Veiligheid

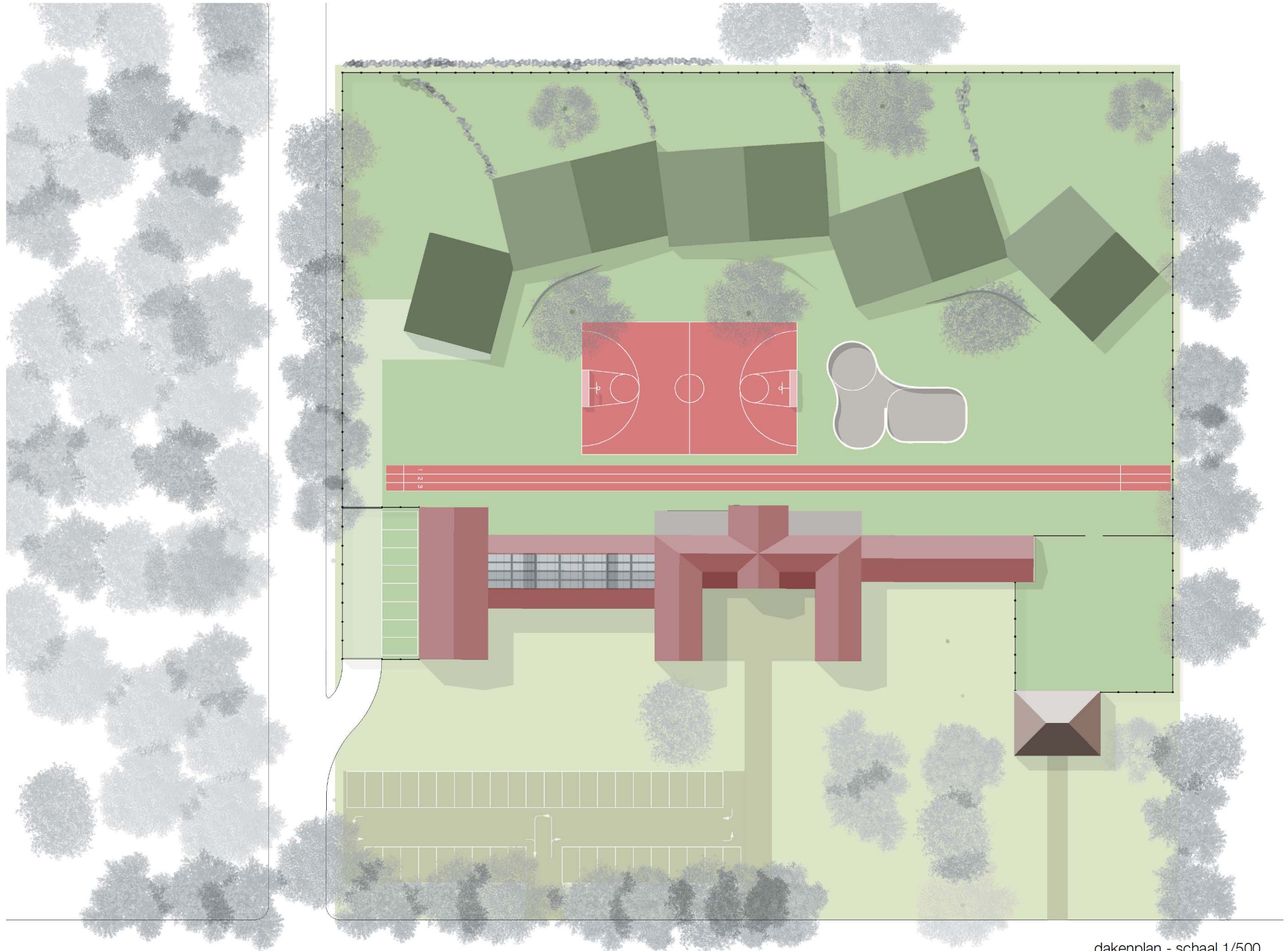
Alle circulatie en ruimtegebruik is gericht op een veilig en beheersbaar geheel.











dakenplan - schaal 1/500



