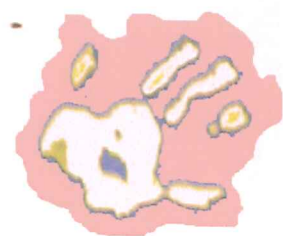


LEEFSCHOOL DE VLINDERTUIN LILLE



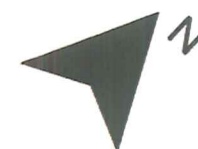
Open oproep
De Vlindertuin Lille
00 1628 B



INPLANTING

BERG

BEEKSTRAAT



Bestaande volumes worden deels behouden, maar krijgen transparantie waardoor het perspectief op het terrein wordt bevorderd. De structuren werken als regen- en zonwering zodat gebouwen eronder kunnen geplaatst worden.

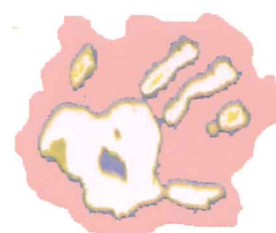
PIJLERS:

- compactheid, dus beperkte impact op het groene domein.
- eenvoudige modulaire uitbreidbaarheid, blijft mogelijk. Bestaande structurele volumes kunnen hiervoor dienen, zoals reeds aangezet voor de administratieve en kleuterlokalen.
- Zonering van het terrein met een maximaal overzicht over het terrein en de speelruimte.

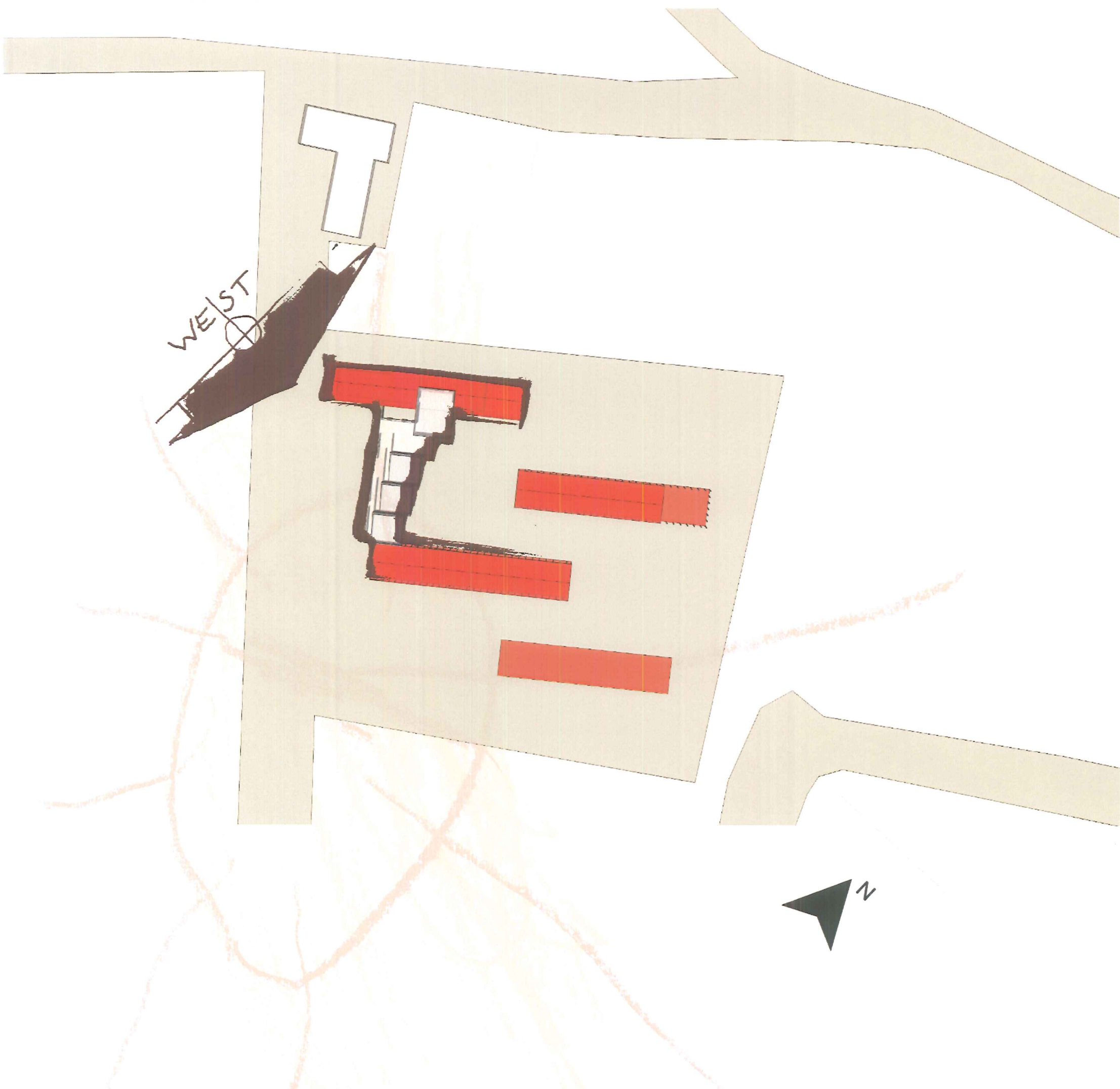


1

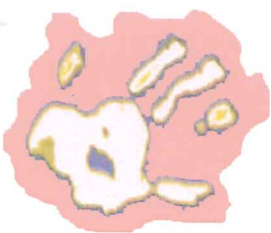
Open oproep
De Vlindertuin Lille
00 1628 B



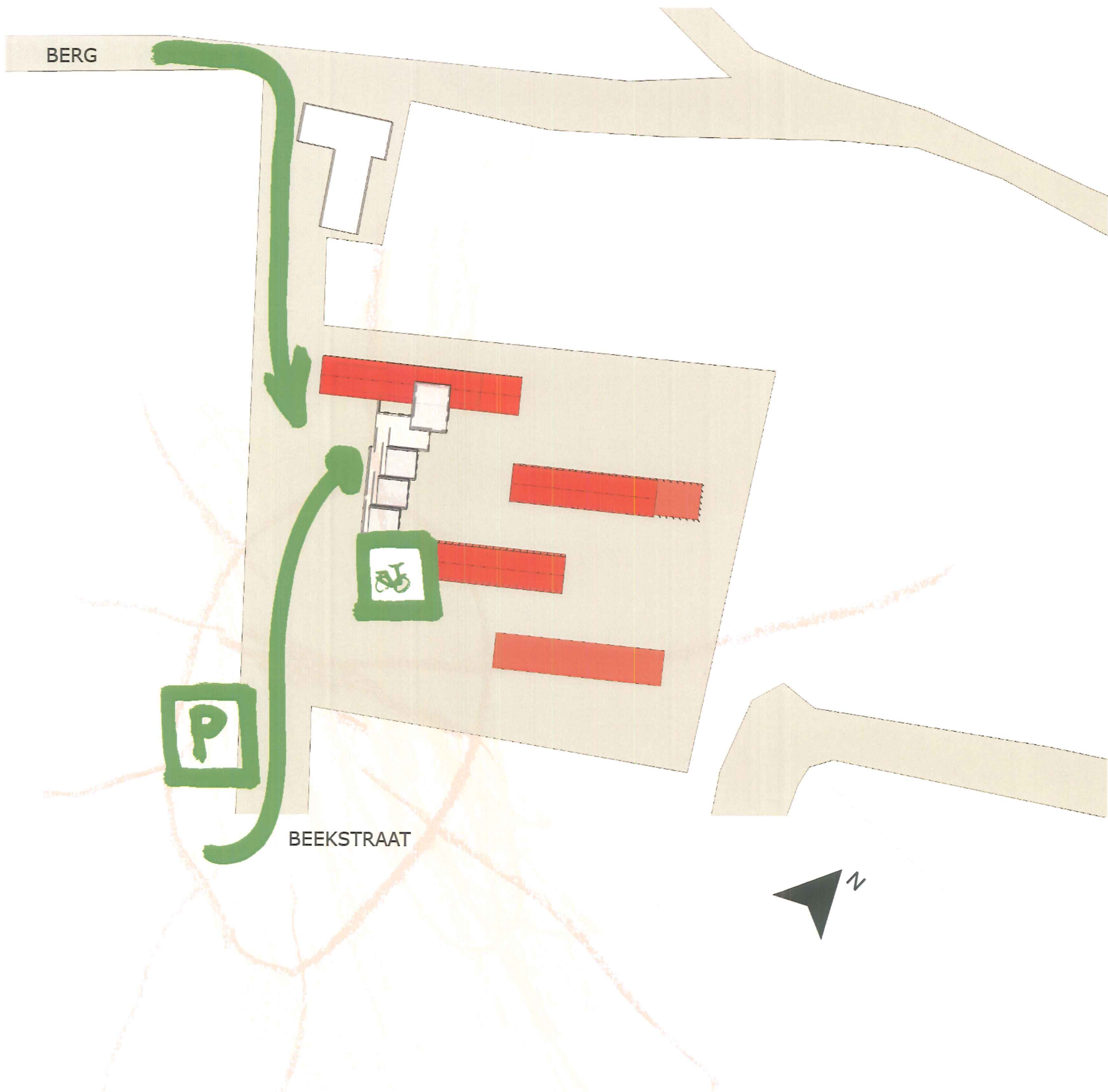
ORIËNTATIE



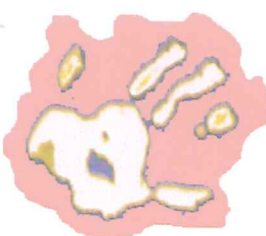
- Administratieve lokalen, polyvalente zaal en kleuterklassen zijn Noord-Zuid geöriënteerd maar worden tegen de zomerzon beschermd door grote oversteken van de bestaande structuur (Rode gebouwen).
- De tuinen behorende bij kleuterklas 1 en 2 zijn zuid geöriënteerd.
- De klassen van de lagere school zijn oost-west geöriënteerd en vormen een buffer tegen de westenwind en regen.
- Bestaande volumes kunnen eveneens een overdekte speelzone definiëren of een verharde speelplaats vormen.



TOEGANKELIJKHEID



- Hoofdingang via Berg, eventueel op termijn afbraak van de refter kan hier parkeerplaats voorzien worden.
- 2e Ingang via de Beekstraat, gecombineerd met parking leerkrachten, is ongeschikt te houden wegens onveilig en druk voor het afzetten van kinderen.
- Een fietsstalling kan ondergebracht worden onder het resterende overdekte deel van een bestaand volume.



GRENZEN

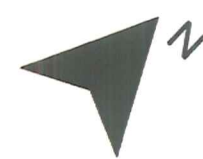
openbaar

semi-openbaar

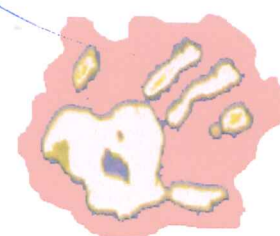
openbaar

privé
kleuters

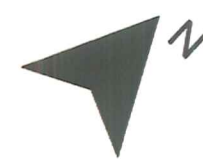
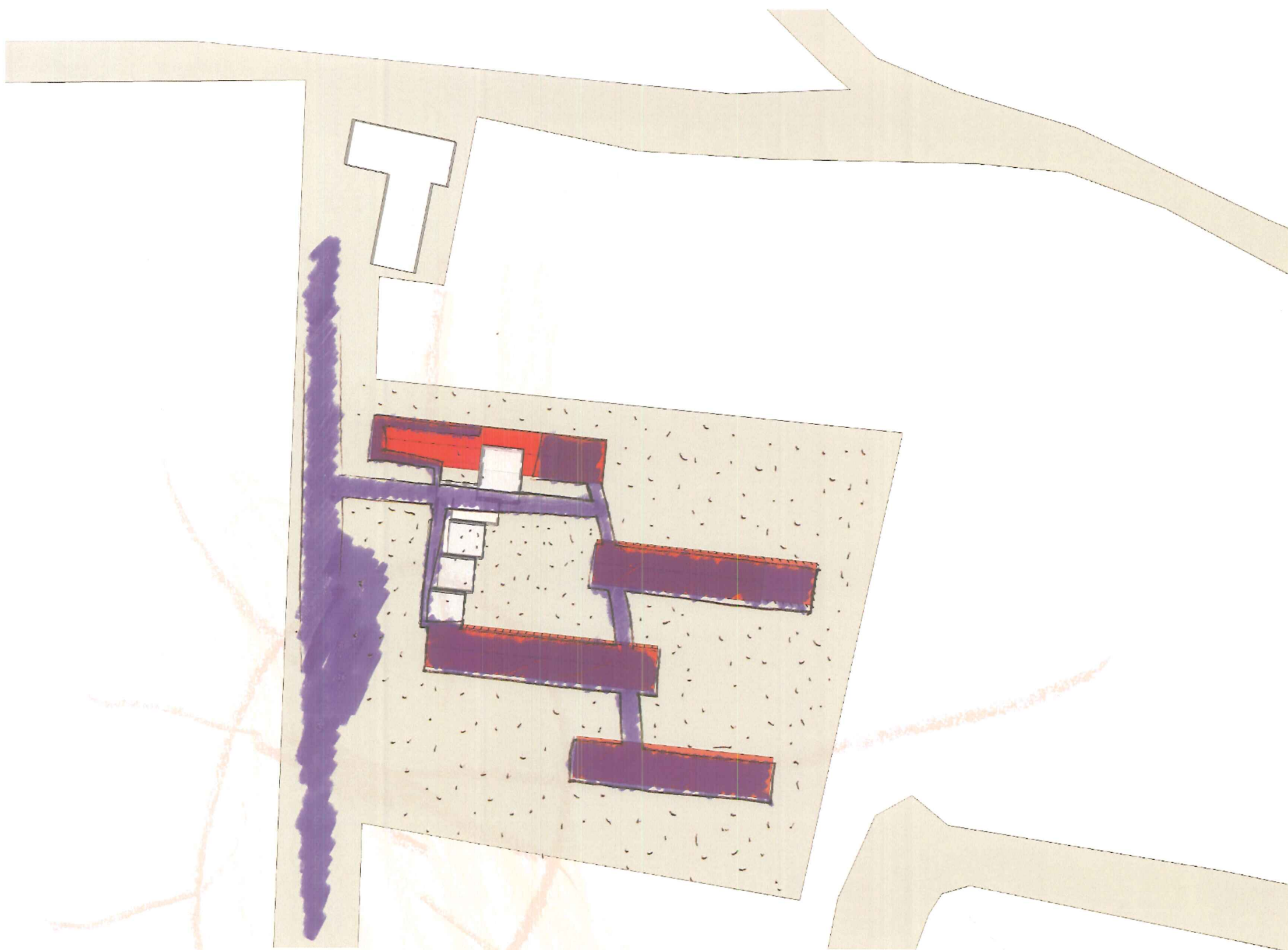
privé
lagere school



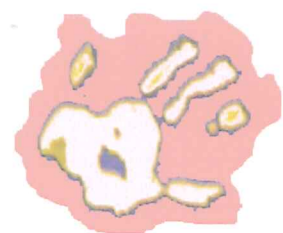
- Door 2 bestaande volumes fysiek te verbinden via een nieuwe klassenblok ontstaat een scheiding tussen toegangszone (semi-openbaar) en speelgebied privé
- In het binnengebied kunnen kinderen vrij spelen in in te delen speelzones. Hiertoe kunnen de bestaande volumes al dan niet overdekte speelgebieden definiëren, zonder het overzicht over het terrein te hypothekeren.
- Het terrein is langs beide zijden af te sluiten met een poort? maar kan overdag wel functioneren als een groene corridor van Berg naar Beekstraat



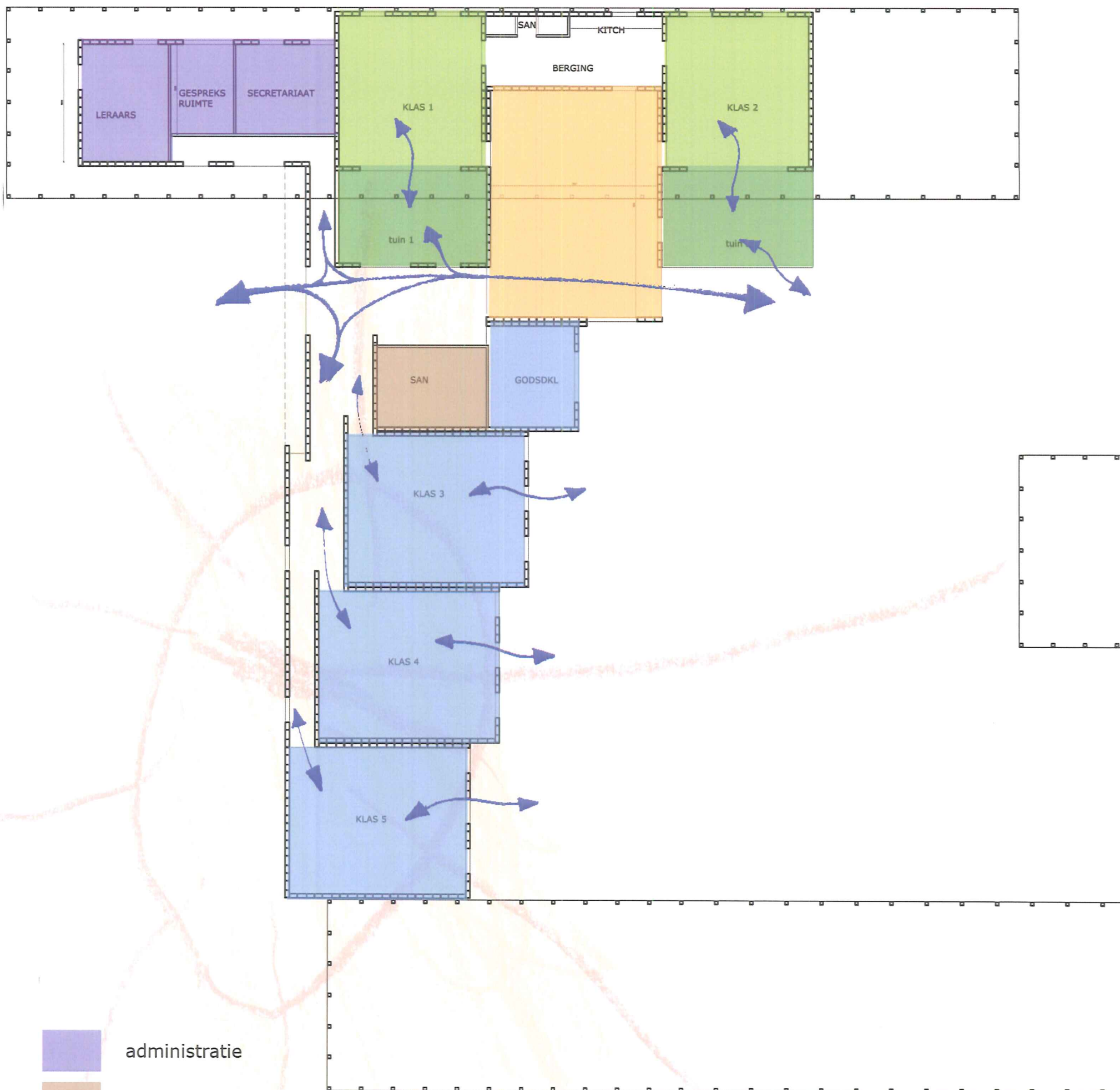
VERHARDING



- Na afbraak en/of ontmanteling van de bestaande volumes kan overgebleven verharding dienst doen als al dan niet overdekte speelzone. Deze speelzones worden onderling verbonden, zoals ook nu het geval is.
- Aan de hoofdingang wordt eveneens een ruime verharde zone voorzien, met mogelijkheid tot grotere groepsactiviteiten onder begeleiding.
- Tussen de restanten van de bestaande structuren glijden de groene zones door die als speelruimtes vrij kunnen ingedeeld worden.



PROGRAMMA EN CIRCULATIE



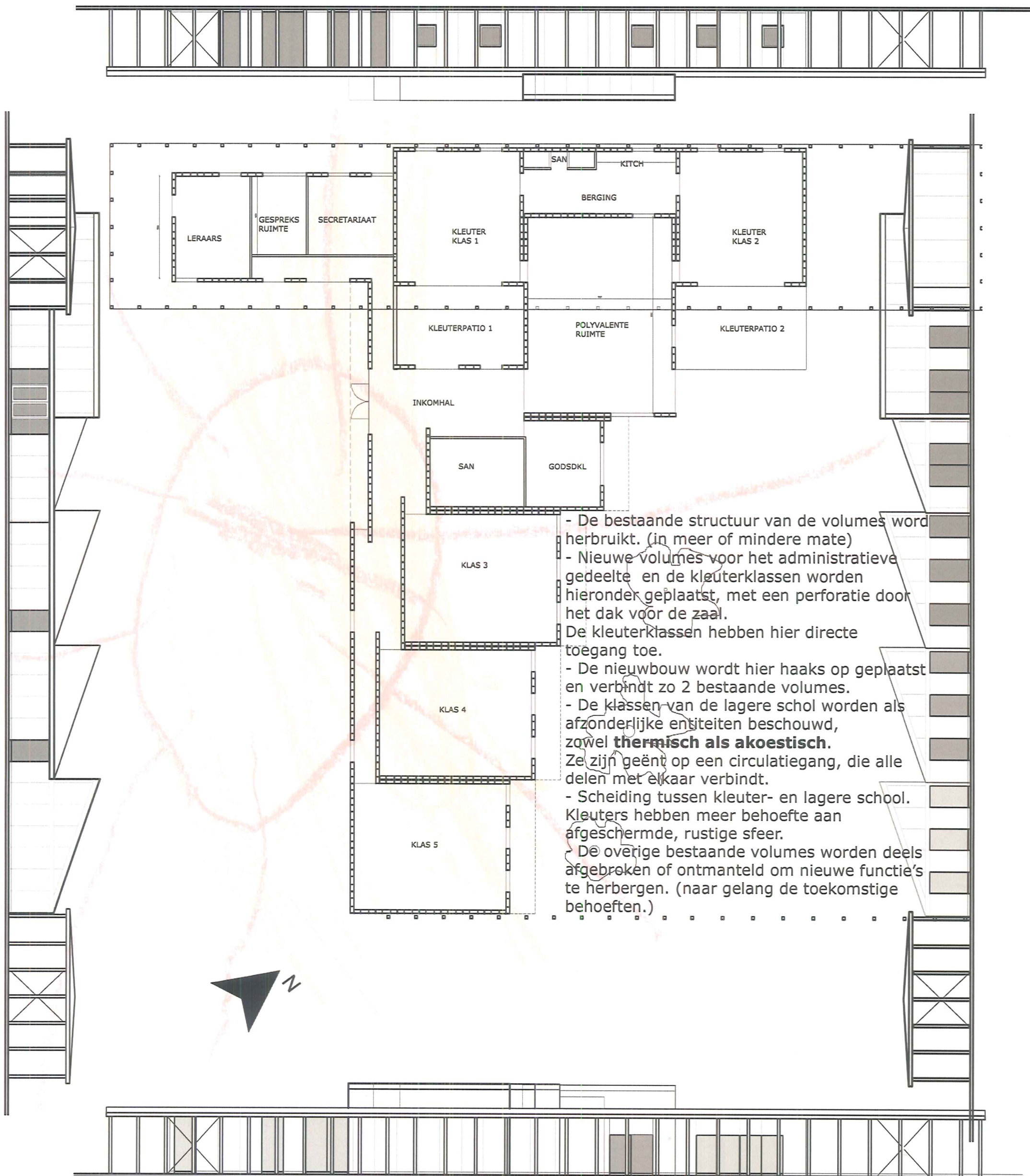
-  administratie
-  sanitair
-  zaal
-  klassen kleuters
-  klassen lagere school
-  patiotuin bij kleuterklas

Indeling van het schoolgebouw:

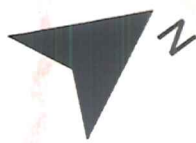
- Administratieve zone (secretariaat, lerarenlokaal, vergaderlokaal) gekoppeld aan inkomzone.
- Centrale inkom, aansluitend op zaal, sanitair, circulatie en administratie.
- Alle klassen worden voorzien van eigen klastuin, die een overgangszone tussen klas en collectieve speelruimte vormt.
- Afzonderlijke ingang van klaslokalen, zowel intern, als vanuit buitentuin.
- Voor de kleuters is een beschutte patio voorzien, op kleine schaal.



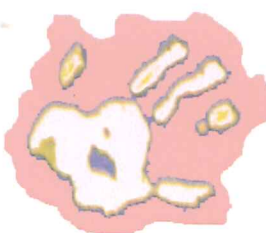
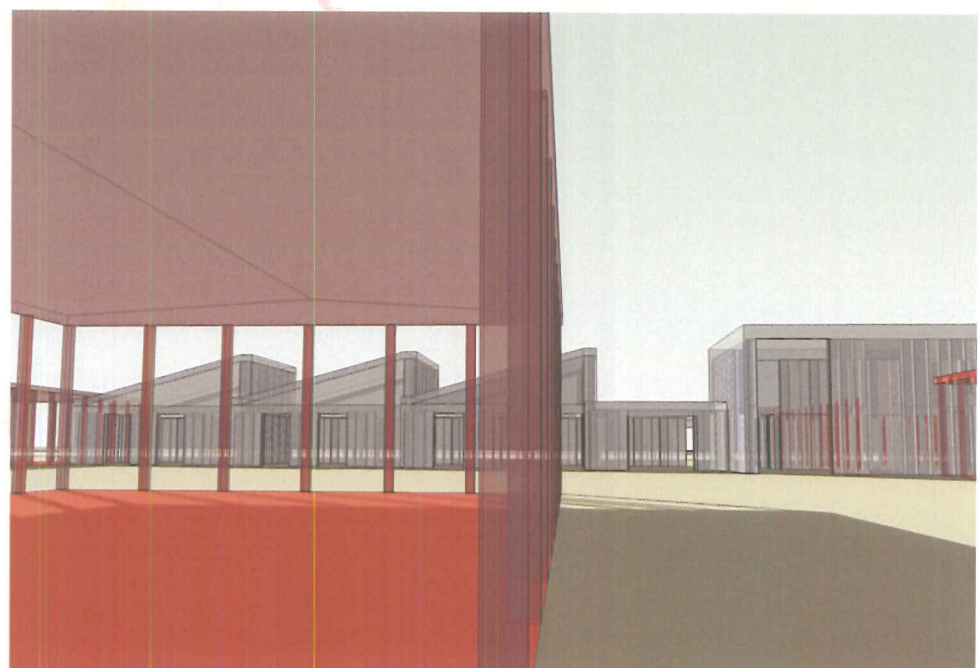
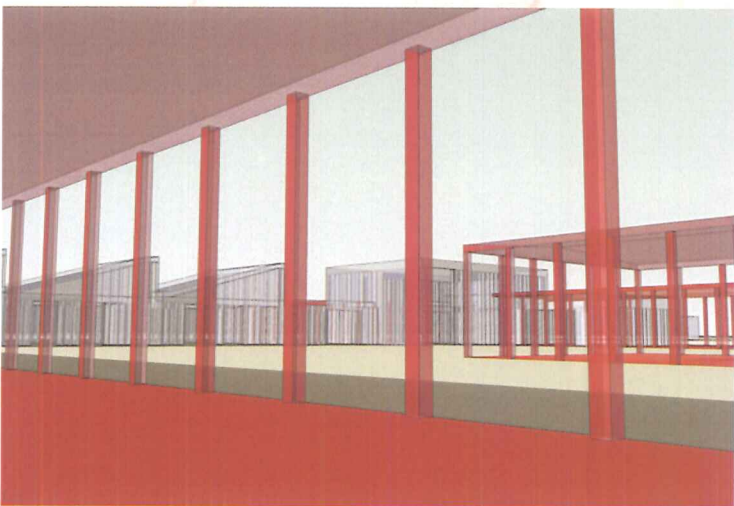
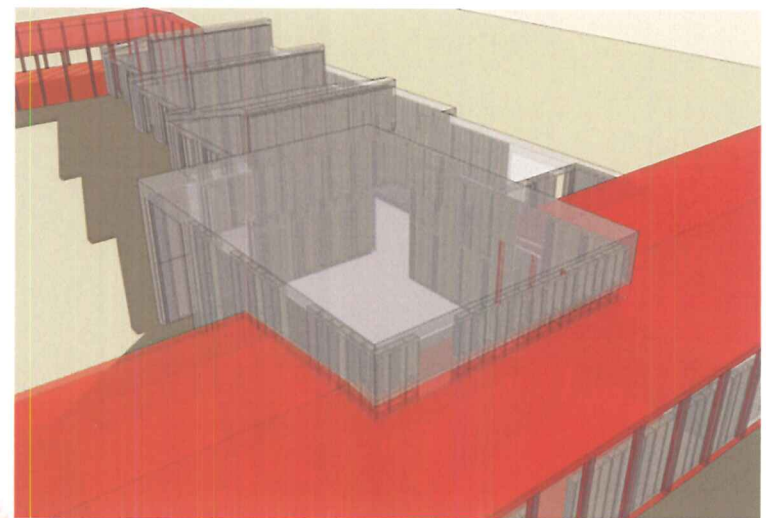
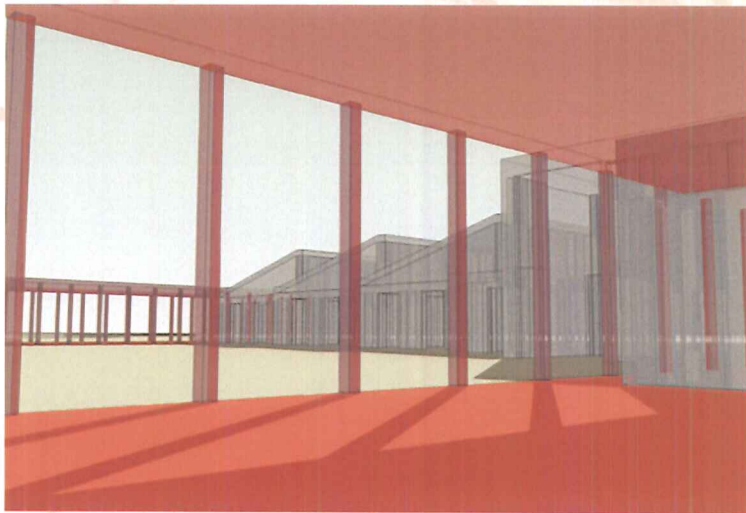
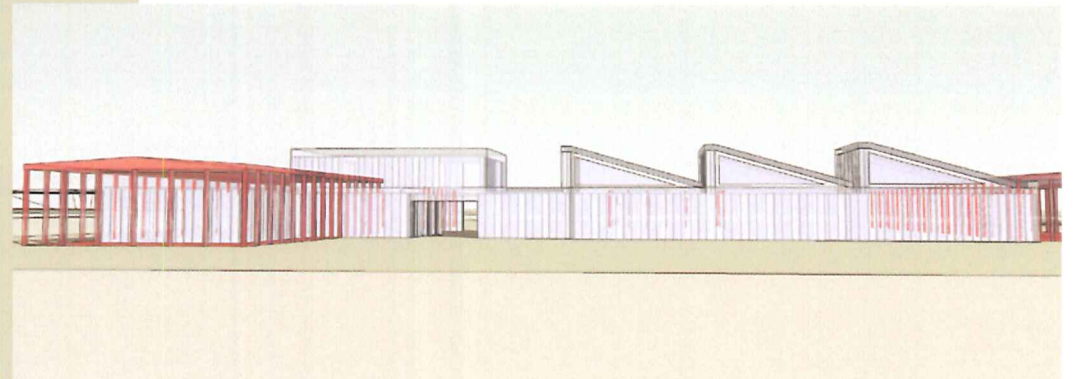
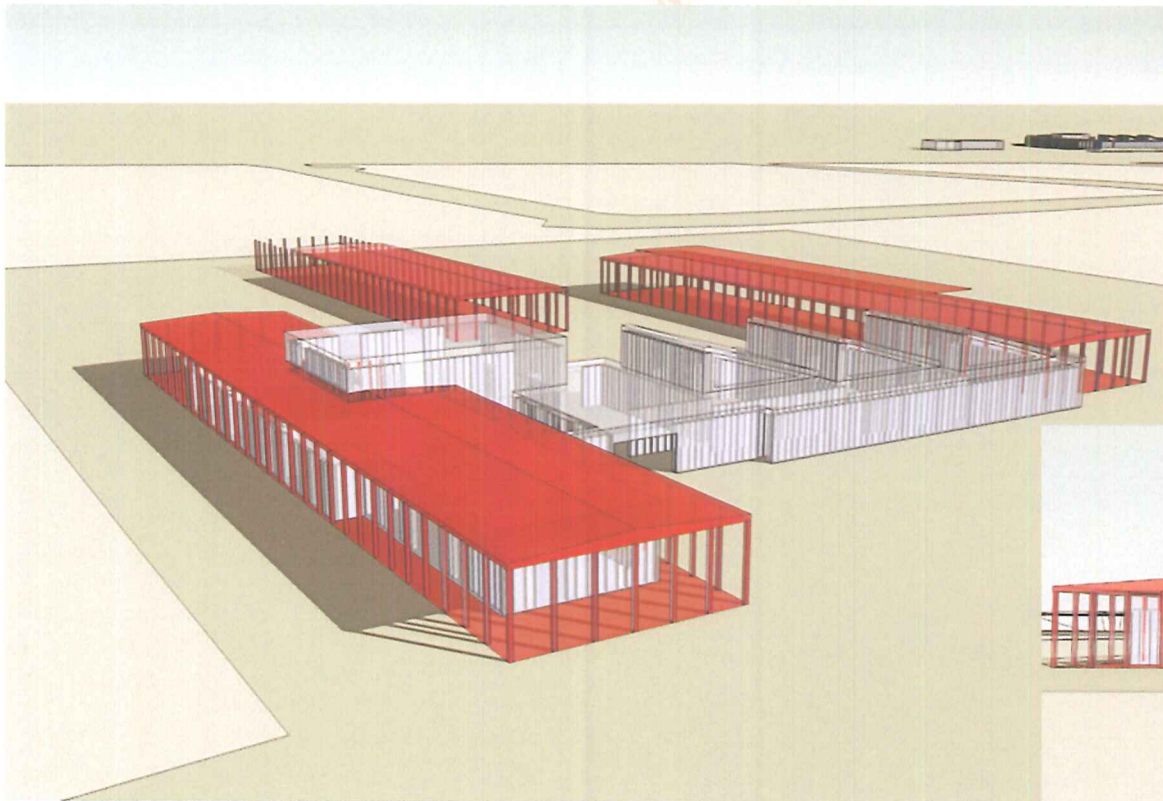
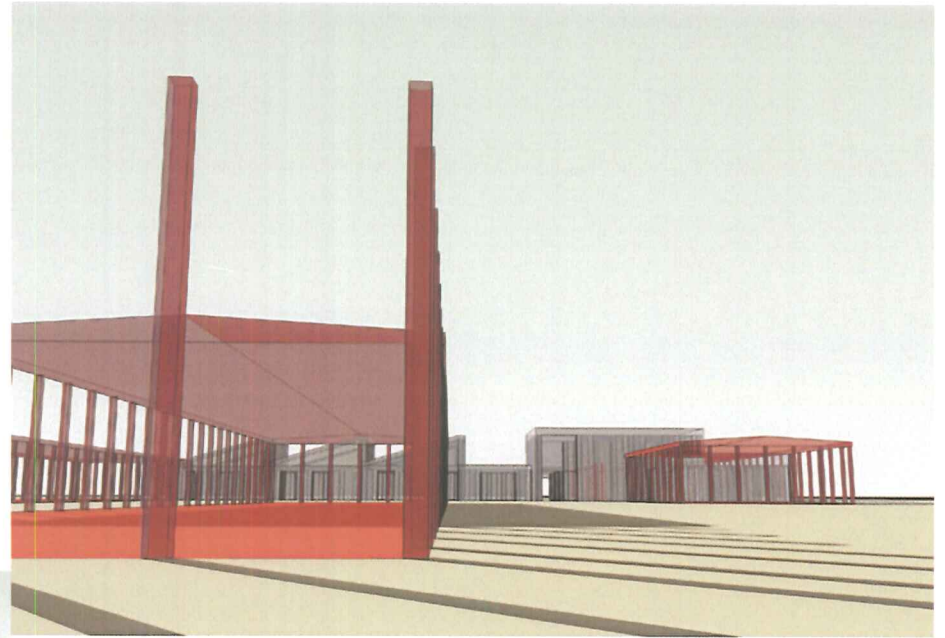
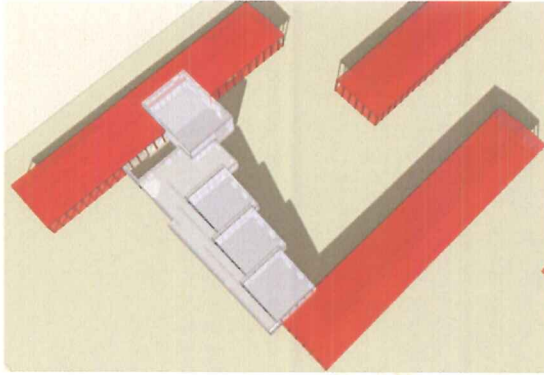
PLAN EN GEVELS



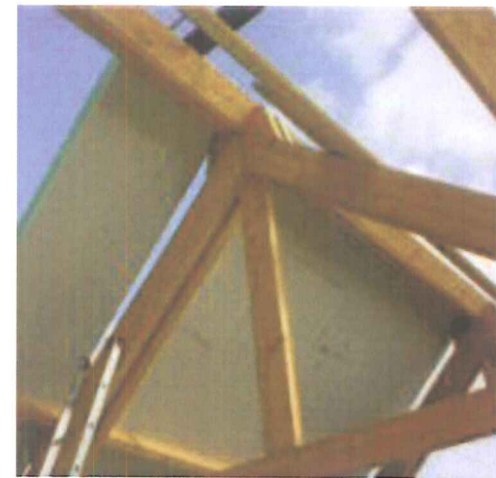
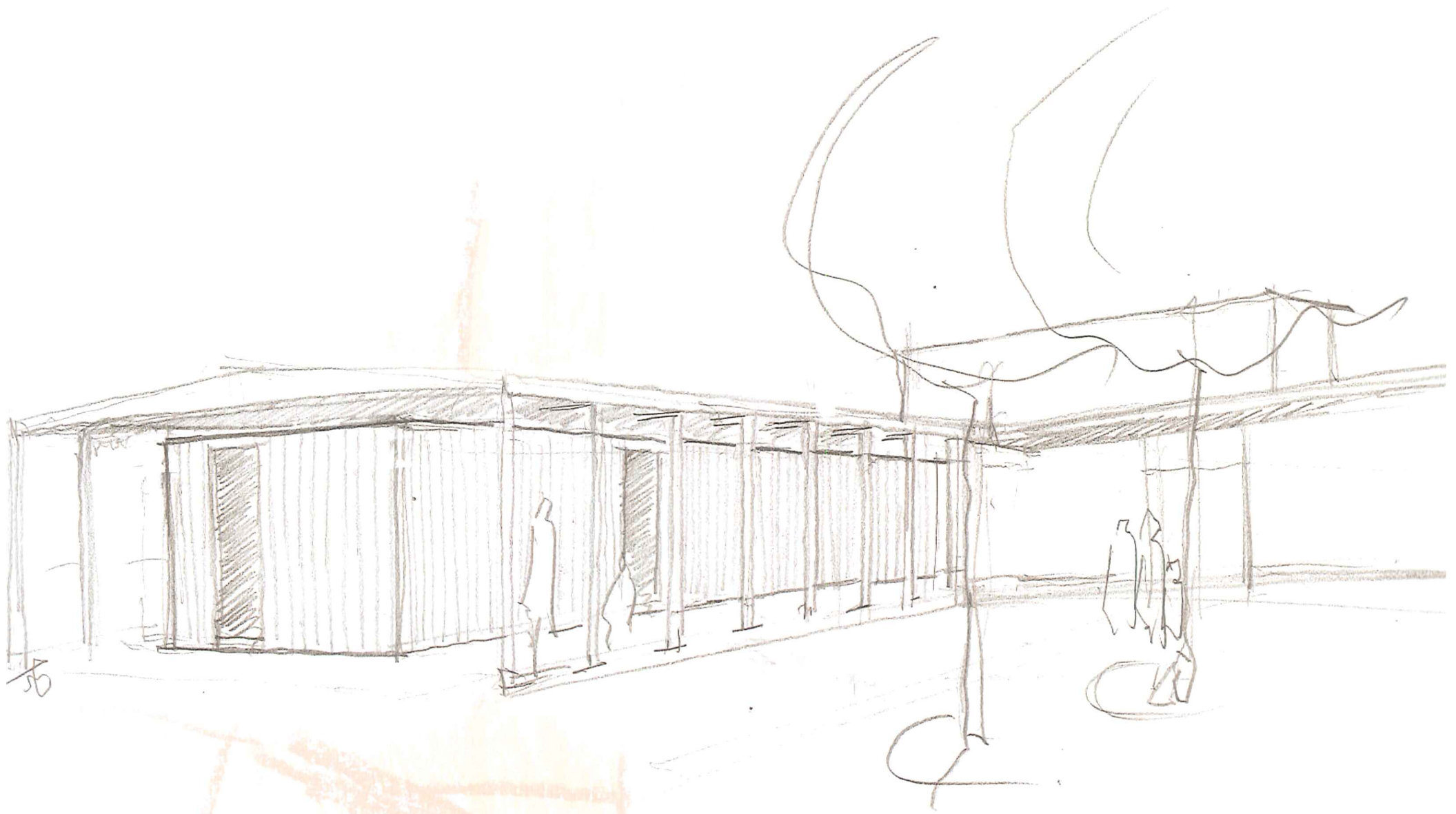
- De bestaande structuur van de volumes wordt herbruikt. (in meer of mindere mate)
- Nieuwe volumes voor het administratieve gedeelte en de kleuterklassen worden hieronder geplaatst, met een perforatie door het dak voor de zaal.
- De kleuterklassen hebben hier directe toegang toe.
- De nieuwbouw wordt hier haaks op geplaatst en verbindt zo 2 bestaande volumes.
- De klassen van de lagere school worden als afzonderlijke entiteiten beschouwd, zowel **thermisch als akoestisch**. Ze zijn geënt op een circulatiegang, die alle delen met elkaar verbindt.
- Scheiding tussen kleuter- en lagere school. Kleuters hebben meer behoefte aan afgeschermd, rustige sfeer.
- De overige bestaande volumes worden deels afgebroken of ontmanteld om nieuwe functies te herbergen. (naar gelang de toekomstige behoeften.)



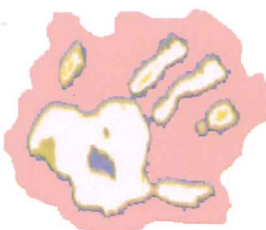
ZICHTEN



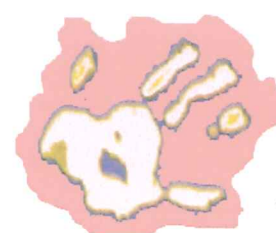
SCHETS



- Administratieve zone wordt onder de bestaande structuur geschoven.
- De bestaande dakstructuur zorgt voor brede overstekten tegen zon en regen.
- Kleuterklassen volgens hetzelfde principe, met een eigen zuiden-gerichte patio.
- De polyvalente zaal perforeert de bestaande dakstructuur.

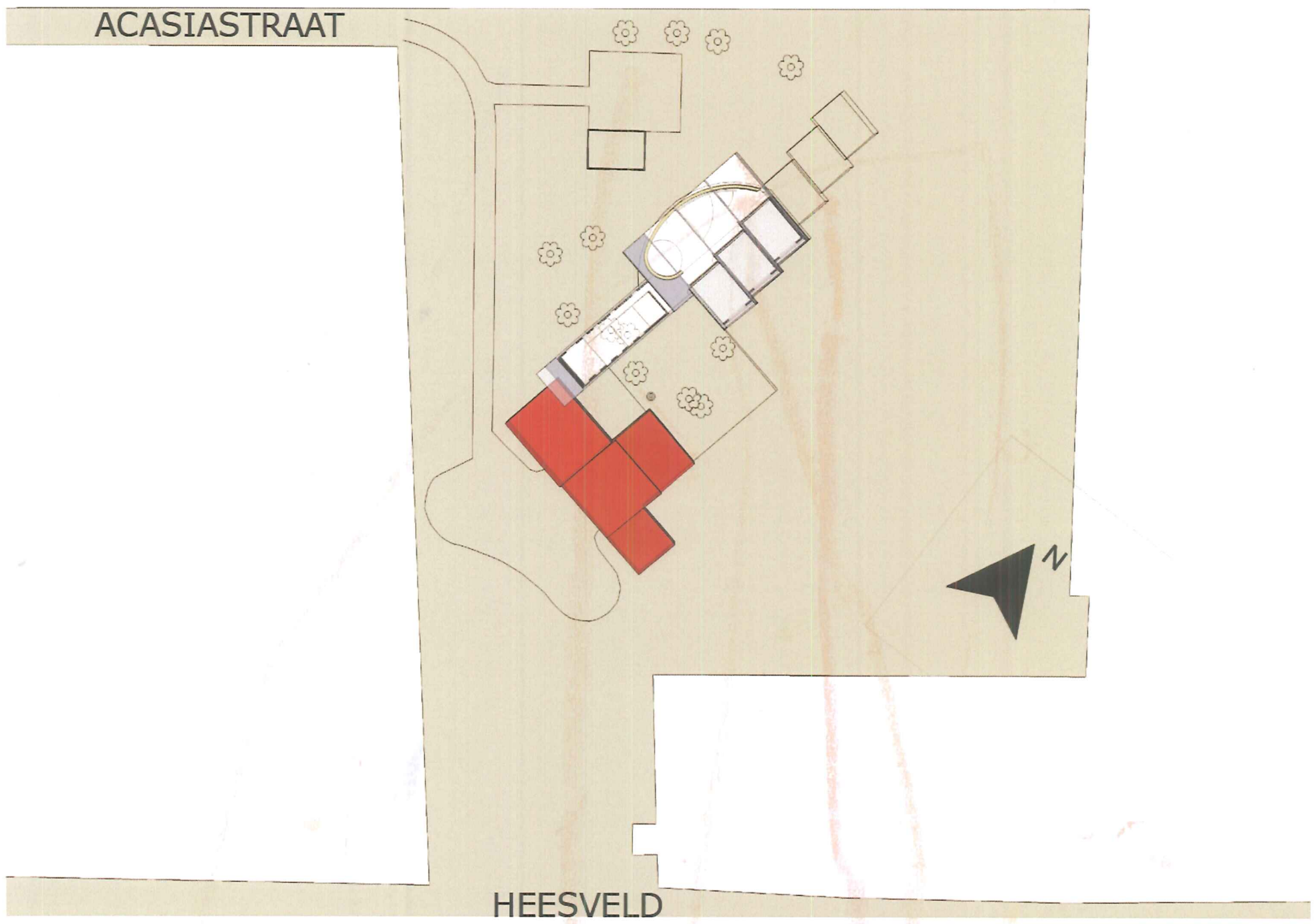


FREINETSCHOOL IBIS HERENTALS



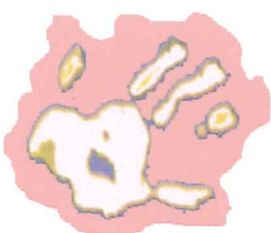
Open oproep
Ibis Herentals
00 1628 B

INPLANTING

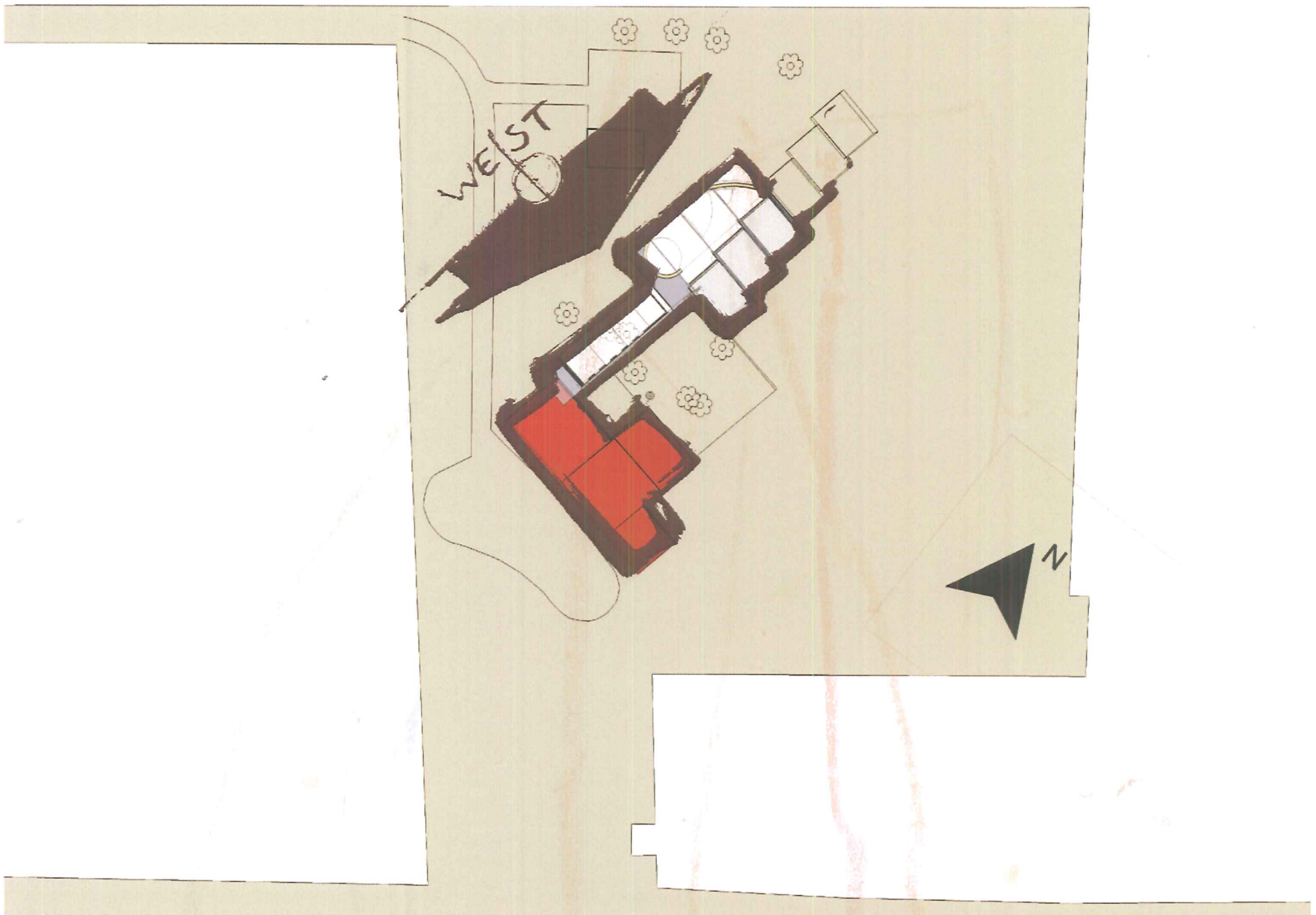


PIJLERS:

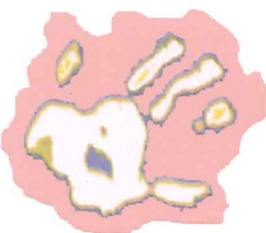
- Compactheid, dus beperkte impact op het groene domein. Natuur blijft primeren. Mogelijkheid tot aansluiten op bestaande gebouw.
- Eenvoudige uitbreidbaarheid, blijft mogelijk, zonder de ruime groene ruimte aan te tasten.
- Zonering van het terrein met een maximaal overzicht over het terrein en de speelruimte. De nieuwe gebouwen grenzen quasi aan het bestaande, en vormen hiermee een duidelijke scheiding die enkele zones definieert.



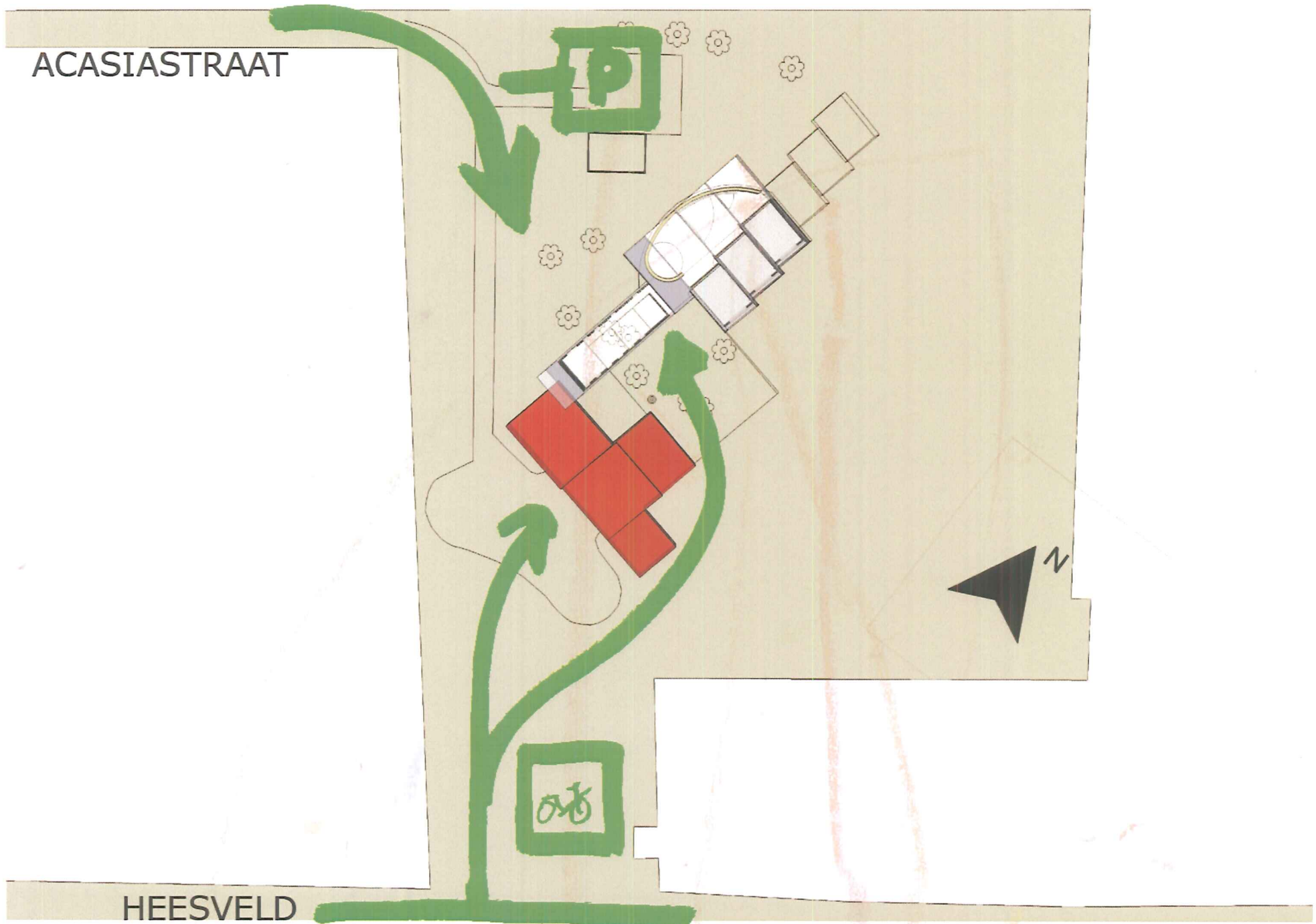
ORIËNTATIE



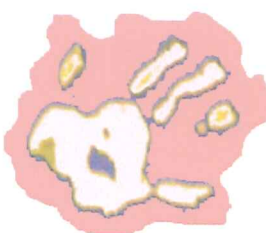
- De nieuwe gebouwen beschermen de voorgelegen speelruimte tegen de westenwind. Hierdoor vormen ze een as loodrecht op het bestaande gebouw.
 - De kleuters (in het bestaande gebouw) blijven hun speelruimte voor het gebouw behouden (zuid geïoriënteerd), maar worden wel duidelijk gescheiden van de lagere school klassen en -speelruimte.
 - De klassen van de lagere school met bijhorende klastuin zijn oost geïoriënteerd.
- Bestaande bomen kunnen zoveel mogelijk behouden blijven ifv oververhitting in de zomer.



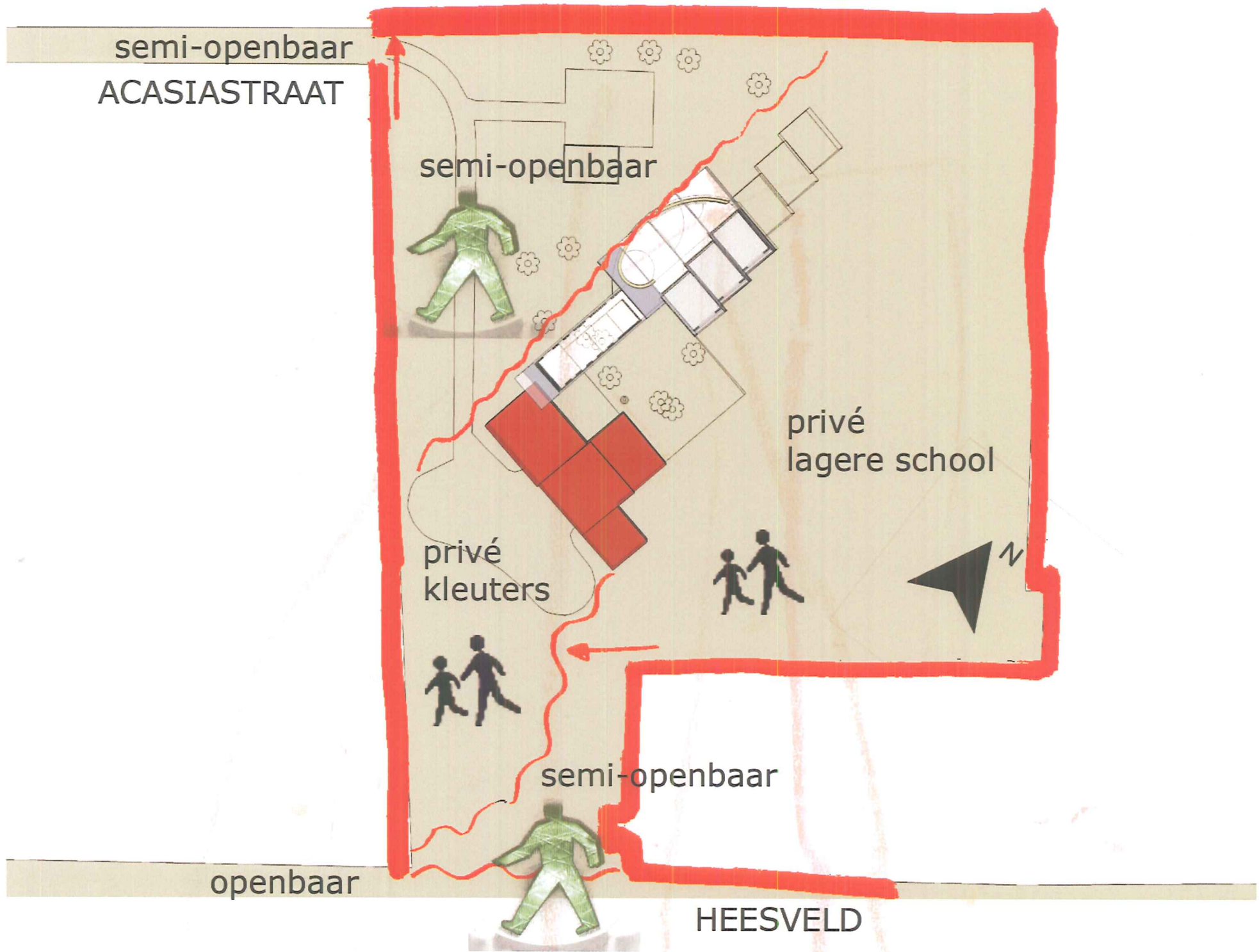
TOEGANKELIJKHEID



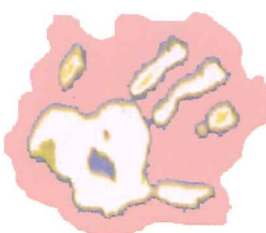
- Hoofdingang via Heesveld. Eventueel kan een beperkte KISS-and-ride zone voorzien worden op eigen terrein indien daar behoefte aan is. (Verbeteren mobiliteitsaspect in de buurt)
- Toegangspoort kan verplaatst naar rechterzijde van het perceel, gekoppeld aan een fietsenstalling, met een vlotte doorstroom naar het gedeelte van de lagere school.
- Toegang voor de kleuters in het bestaande gebouw blijft behouden.
- De 2e toegang aan de Acasiastraat blijft beperkt voor leerkrachtenparking en voetgangers.



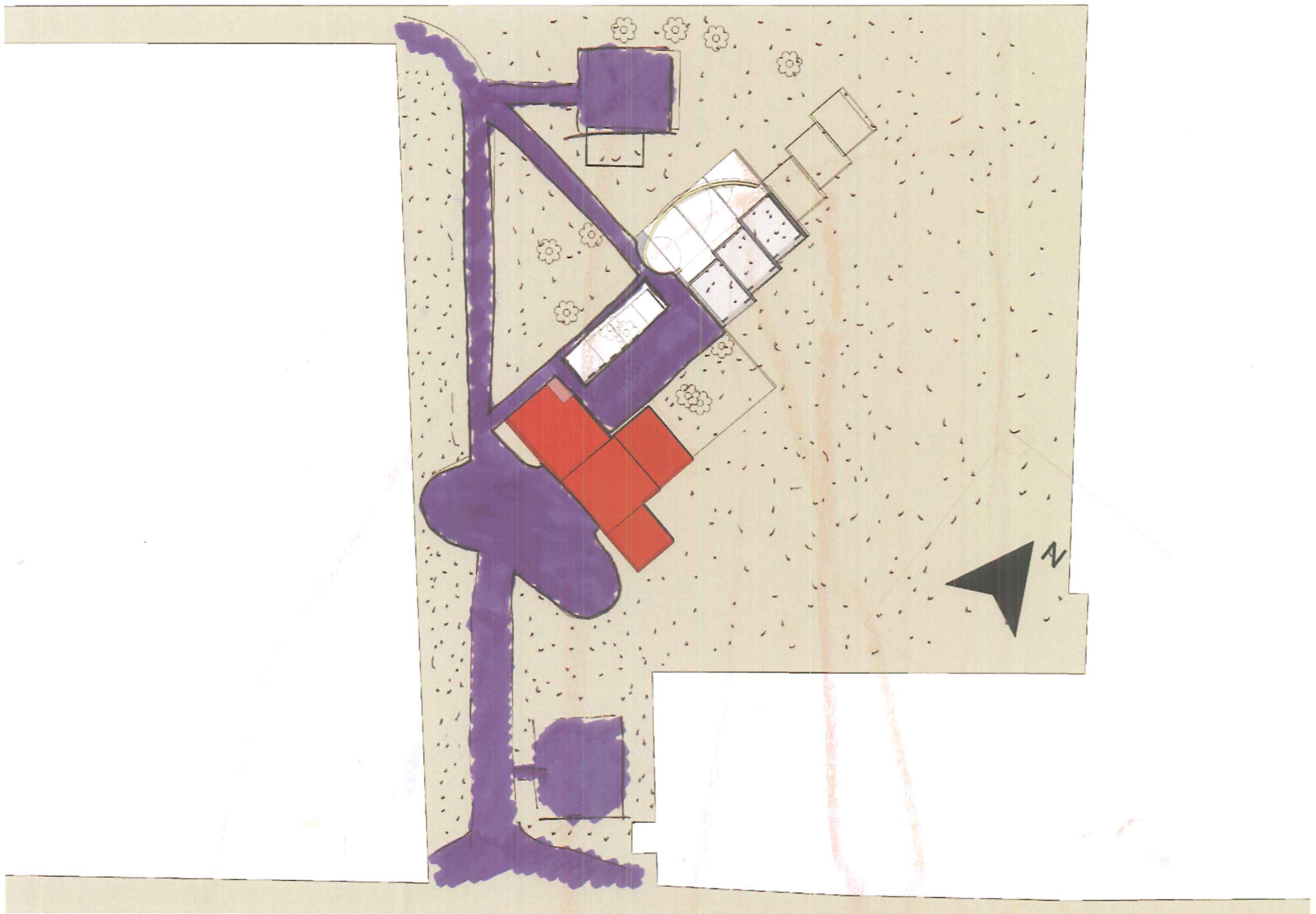
GRENZEN



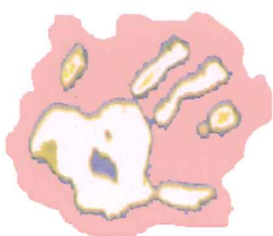
- Het gedeelte van de Acasiastraat tot aan de nieuwe gebouwen functioneert als een semi-openbare ruimte.
 - In het private binnengebied, afgescheiden door bestaand en nieuwe gebouwen? wordt een speelgebied gesitueerd voor de lagere klassen. Dit gebied kan ingedeeld worden in een actieve speelzone (zachte en verharde ondergrond), een natuurzone (heide) en een educatieve zone (de klastuintjes, een moestuin,...)
 - Toegangspoort kan verplaatst naar rechterzijde van het perceel, gekoppeld aan een fietsenstalling, met een vlotte doorstroom naar het gedeelte van de lagere school.
- Op deze manier is een koppeling van de bestaande kleuterspeelplaats en een nieuwe kleuterspeeltuin/natuurtuin mogelijk, specifiek gericht op de allerkleinsten.



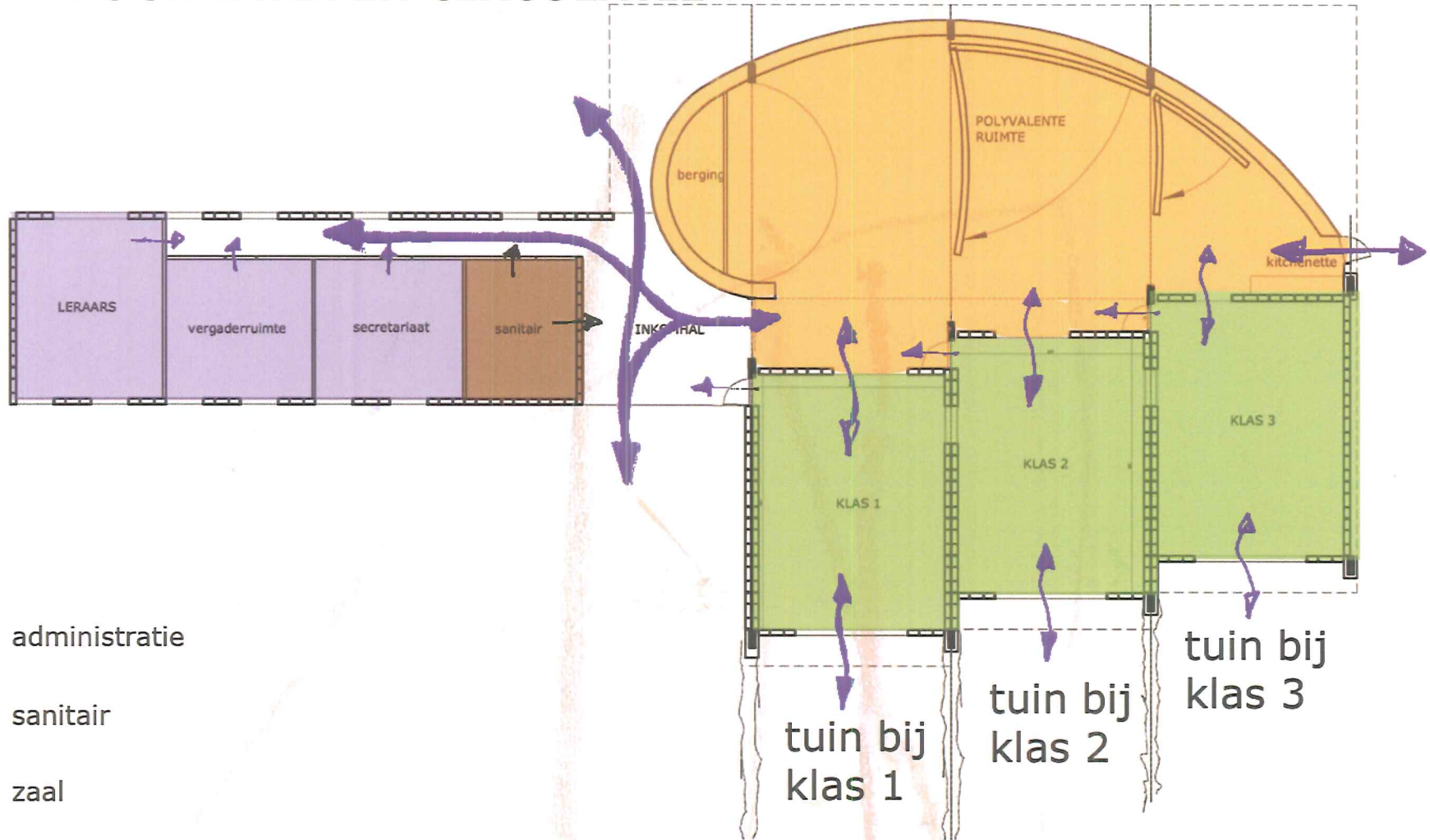
VERHARDINGEN



- Bestaande verharding van de kleuterspeelplaats blijft behouden.
- Aan de oostzijde van de nieuwe gebouwen wordt de nieuwe speelplaats voor de lagere klassen voorzien.
- Voor het overige wordt het binnegebied voor de lagere klassen zoveel mogelijk behouden, waardoor verschillende zones kunnen ontstaan. Hier is ook plaats voor een actieve onverharde speelzone om te voetballen, groepsspelen, sporten etc.



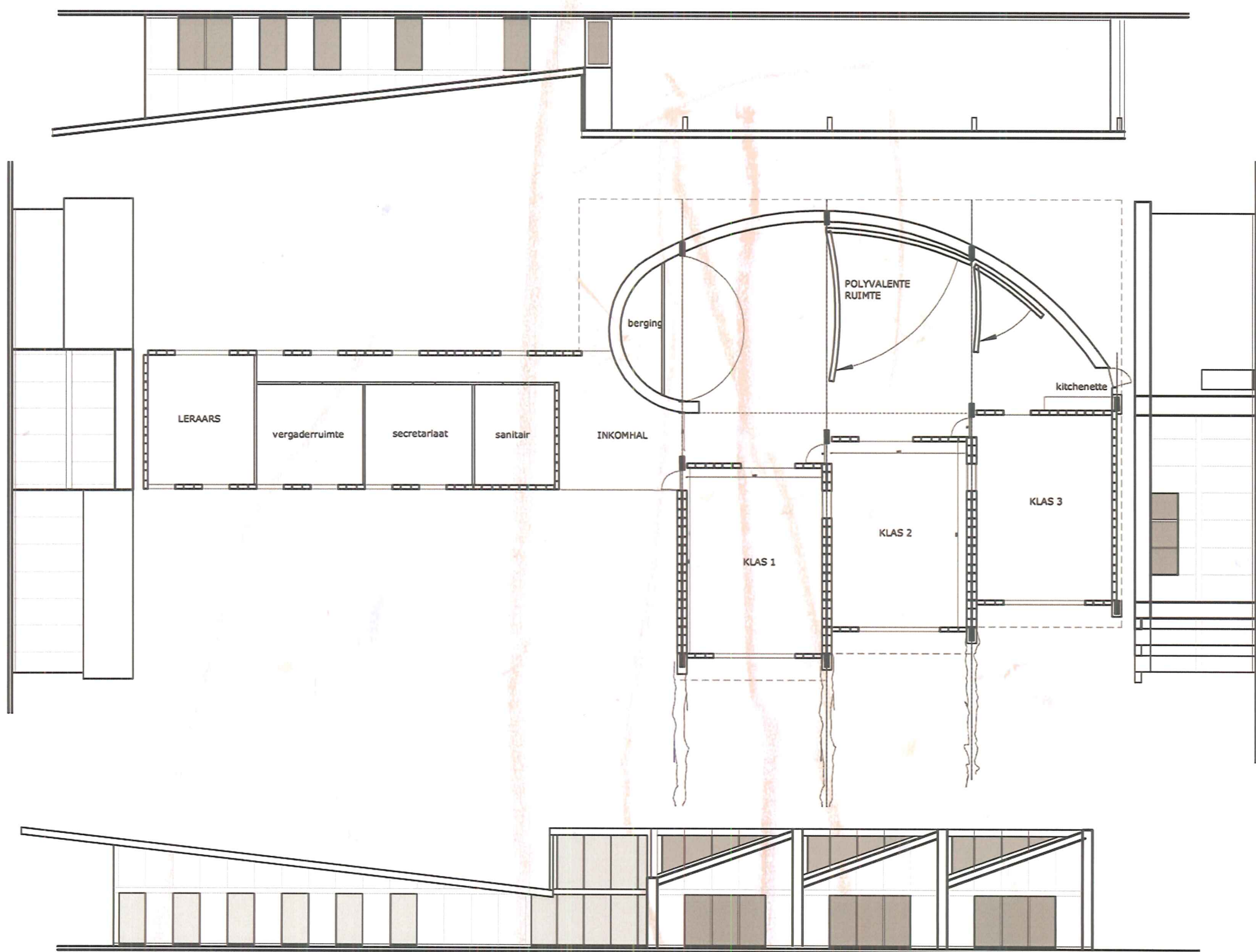
PROGRAMMA EN CIRCULATIE



Indeling schoolgebouw:

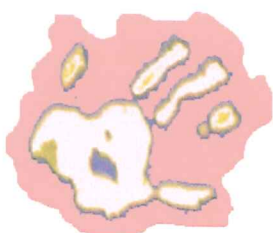
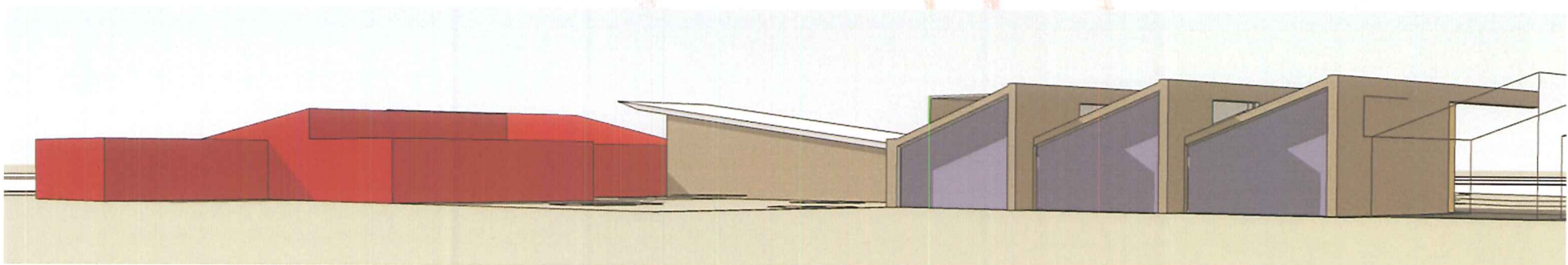
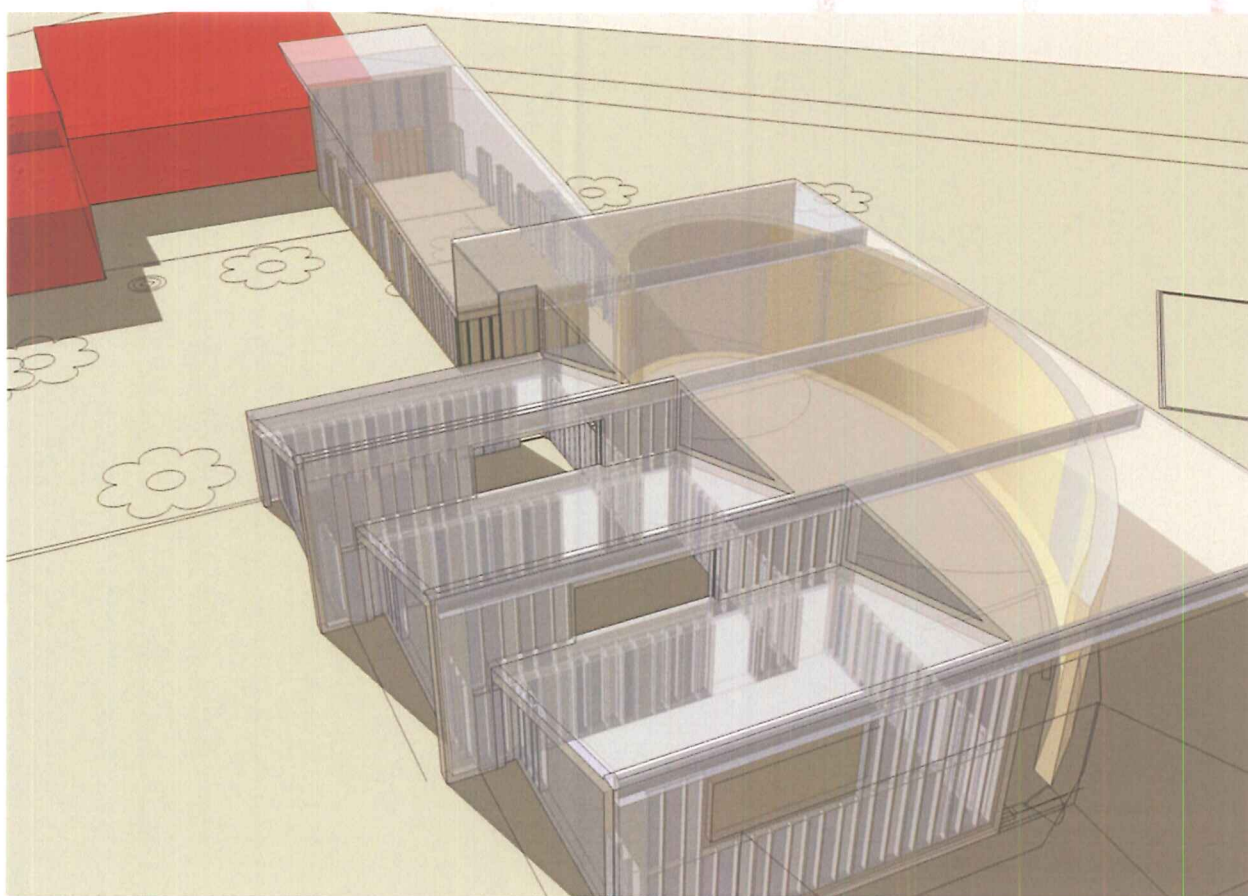
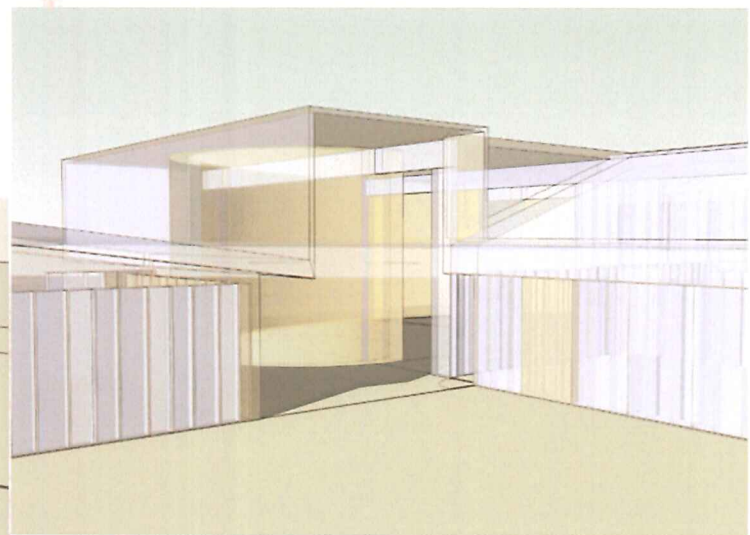
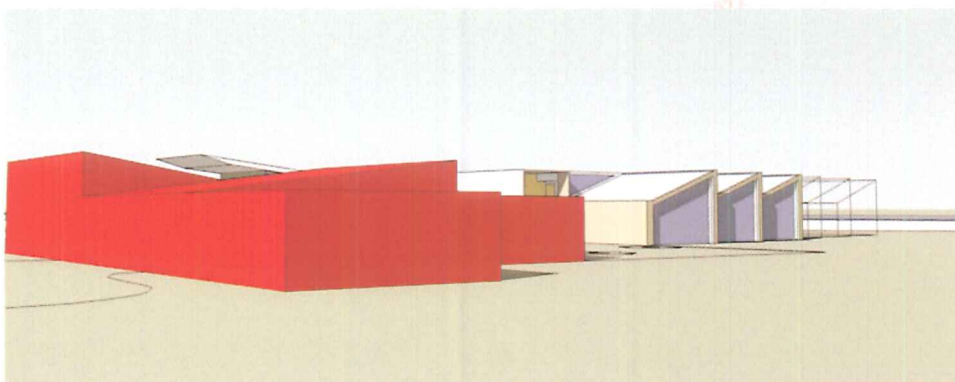
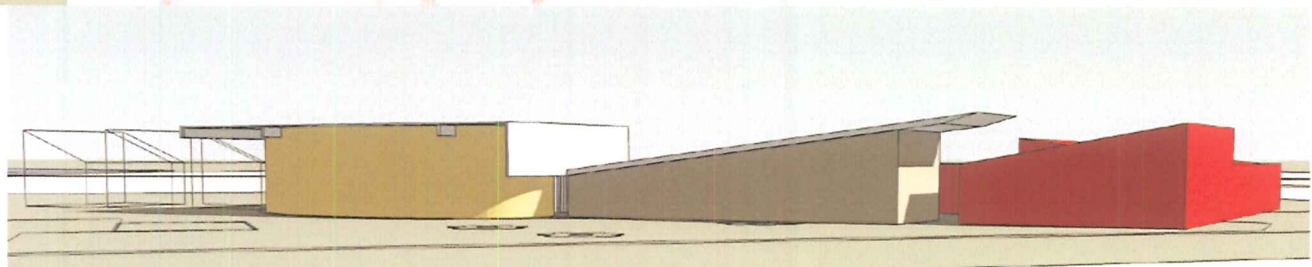
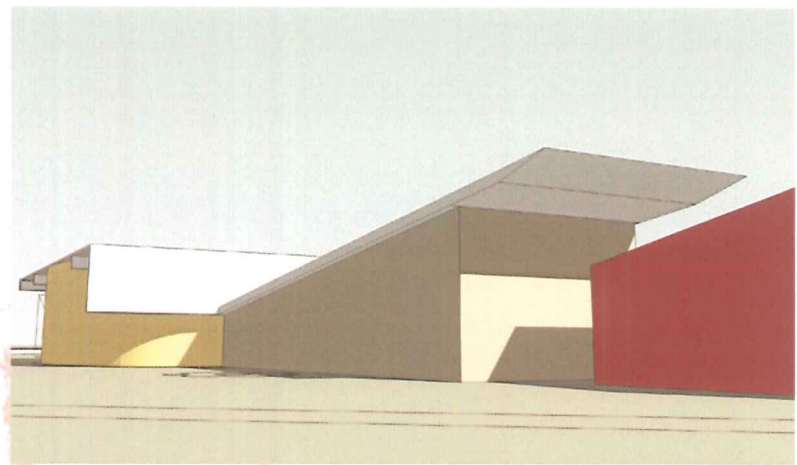
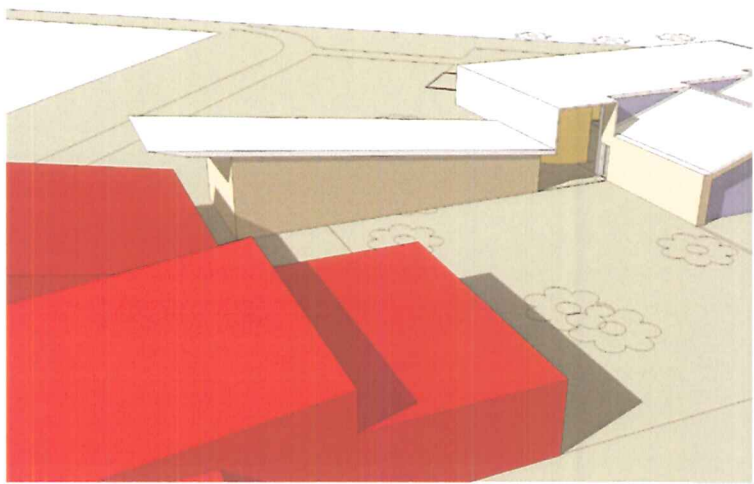
- Administratieve zone (secretariaat, gespreksruimte, en lerarenzaal), gelegen tegen bestaande gebouw. Een rechtstreekse verbinding naar bestaande gebouw is mogelijk.
- Centrale inkomzone, aansluitend op de polyvalente zaal, sanitair, klaslokalen, administratie en buitenruimte. De klassen hebben een afzonderlijke klastuin als overgang naar de collectieve speelplaats.
- Polyvalente zaal, grenzend aan alle klassen, opdeelbaar, naargelang activiteiten. Klassen kunnen ook via een akoestische deur met elkaar verbonden worden.
- Toegang tot de klassen kan via de klastuin en/of de zaal.

PLAN EN GEVELS



- De nieuwe gebouwen situeren zich vlakbij het bestaande gebouw, zodat een fysieke verbinding mogelijk is.
- Het administratieve gedeelte vormt hierbij een buffer tussen kleuters en lagere school klassen.
- De klassen van de lagere school worden opgevat als afzonderlijke units, zowel thermisch als akoestisch. Ze zijn evenwel onderling verbonden via akoestische deuren voor gezamenlijk toezicht.
- Alle klassen geven uit op de polyvalente zaal met kitchenette en hebben een individuele klastuin..
- Deze zaal is bereikbaar vanaf de parking en kan ook dienen voor avondactiviteiten. Ze kan onderverdeeld worden, naar gelang de activiteiten. In de kern van de spiraal is een podium voorzien en een berging voor materiaal. Het ronde volume vormt een thermische en windbuffer. Tijdens het bouwproces zou ze een educatieve en sociale functie kunnen genereren door ze in stobalen te laten uitvoeren door de ouders, kinderen en leerkrachten (en eventueel geïnteresseerden uit de buurt.)

ZICHTEN



SCHETS

- Flexibiliteit van de klassen – uitbreidbaarheid naar polyvalente zaal (openen tussendeuren en onderverdeling zaal met mobiele wanden).
- Toegang tot de klassen blijft mogelijk via de polyvalente zaal en buitentuin.
- In de polyvalente zaal is een podium en kitchenette voorzien.

