



OO 1529 code A

Open Oproep 15/2008 Project 29

Volledige studieopdracht voor de nieuwbouw van de kleuterschool en het eerste leerjaar "De Plataan" te Roeselare

5 januari 2009

ONTWERP BASISCHOOL DE PLATAAN TE ROESELARE

SITE

De basisschool de Plataan is gelegen op een kavel middenin een woonwijk te Roeselare. Het domein wordt enerzijds begrensd door 2 straten, de Mandellaan en de Meersstraat, anderzijds wordt het omgord door de tuinen van naastliggende woonkavels. Het open terrein wordt omrand door Platanen en struikgewas. Er staan 3 vrijstaande gebouwen en enkele noodcontainers. Aan de Meersstraat bevinden zich de inrit, een kleine personeelsparkeergarage en een dieper gelegen laagbouw met de kleuterklassen (H-blok). Aan de zijde van de drukker Mandellaan staan een recent, te behouden gebouw met refter en keuken en een laag gebouw met de klassen van de lagere school. De gebouwen van de lagere school en het kleuteronderwijs zijn beide met een minimum budget gebouwd en hebben geen duurzaam karakter. Ze worden op termijn afgebroken. Het bestaande H-blok met de kleuterklassen wordt voorlopig behouden om tijdens de bouw van de nieuwe kleuterklassen en de afbraak van de lagere school de kinderen voorlopig te kunnen plaatsen. Het terrein aan de Meersstraat ligt ongeveer 1 meter lager dan dit aan de Mandellaan. Dit niveauverschil scheidt de aan elkaar grenzende speelplaatsen van de lagere school en de kleuters van elkaar, maar houdt de indruk van 1 grote, open ruimte intact. Naast deze 2 speelplaatsen is er geen echt grote bouwruimte beschikbaar.

PROGRAMMA

3 opsplitsbare kleuterklassen, 1 opsplitsbaar 1° leerjaar, clb-lokaal, klein godsdienstlokaal, polyvalente ruimte, leraarskamer, secretariaat, directie, berging, spelothek, sanitair en stookruimte. Dit met een bruto oppervlakte van 810 m².

ONTWERP

De bestaande toestand bepaalt grotendeels het ontwerp. Het tijdelijk te behouden H-blok staat vrij centraal in de meest voor de hand liggende bouwzone. Hierdoor is er onvoldoende open ruimte om een uiterst compact ("vierkant") gebouw te plaatsen zonder hierdoor die open ruimte aan te tasten, restzones te creëren en hiermee de toekomstige uitbreidingsmogelijkheden zwaar te hypothekeren. Een ander gegeven is dat de school geen duidelijk gezicht en toegang heeft, noch aan de Mandellaan noch aan de Meersstraat.

De inzet van het ontwerp is het zoveel mogelijk vrijwaren van de open ruimte en het modelleren van het voorkomen van de school. Door de inplanting van het nieuwe gebouw willen we een leesbare identiteit geven aan de school én aan de open ruimte.

Het nieuwe gebouw, een zeer eenvoudig strak balkvormig volume met 2 bouwlagen, wordt als scherm tussen de Meersstraat en het achterliggend groen opgesteld. Het gebouw staat 4 meter naar achter en evenwijdig met de rooilijn, waardoor de bestaande platanen gespaard blijven. Een terugplooi van het gebouw evenwijdig aan de bestaande schoolgebouwen en speelplaats markeert de toegang en maakt plaats voor een klein voorplein. Dit 'schoolplein' wordt een verzamelplaats en zal de toegang van de volledige school regelen. Het ligt strategisch tussen de beide speelplaatsen. Deze lopen in elkaar over dmv enkele zittrappen die het niveauverschil overbruggen en het gebruik ervan verlevendigen.

De schermfunctie van het gebouw bestaat uit meerdere lagen; een groene buffer tussen straat en het gebouw, de gang, een multifunctionele wand, de klassen zelf en daarachter de speeltuin. Elke laag vormt een visuele en akoestische buffer voor de naastliggende lagen. Door deze interventie wordt de educatieve tuin (bomen, struiken, gras, vogels, bloemen, vlinders,...) een beschermd gebied dat volop vanuit de klassen toegankelijk is en beleefd kan worden. Er blijft voldoende afstand tov het bestaande H-blok dat tevens als buffer werkt tussen de verharde speelplaats van de kleuters en de groene speelweide.

Het lager gelegen binnengebied wordt als een te ontdekken speelterrein met verschillende sferen ingericht; de verharde speelplaats in contact met de hoger gelegen speelplaats van de lagere school, een open grasveld met speeltuigen, een zonnig eeterras, een eigen moestuin, een boomgaard en diverse bomen en struiken.

De klassen zelf zijn opgevat als een aaneenschakeling van kamers waarbij de aansluitende boven elkaar liggende gangen samen met de trappen als een duidelijk circulatie-apparaat werken. De twee trappen sluiten de rondgang kort; langs de ene zijde een binnentrap vanuit de polyvalente ruimte en langs de andere zijde een buitentrap in aansluiting met de buitenklas en speeltuin.

De wand tussen klassen en gang is opgevat als een multifunctionele wand waarin een trappenkoker, de verdeling van de technische leidingen, bergingen, transparante toegangsnissen, zitbanken met berging voor jasjes en speelalkoven. Deze speelse wand is samen met de gang aan de straatzijde de organisatorische en ruimtelijke ruggengraat van het gebouw.

De school wordt opgevat als repetitie van lokalen waarbij de leerjaren in sequens staan.

De kleuterklassen bevinden zich op de begane grond in rechtstreekse verbinding met de speeltuin en via de gang met ontdekkend uitzicht op straat. Het 1° leerjaar bevindt zich op de 1° verdieping en sluit aan op een buitenklas, waar bij mooi weer ook les kan worden gegeven.

Tussen het voorplein en de 2 speelplaatsen situeert zich de polyvalente ruimte. Deze ruimte doet dienst als overdekte speelplaats, ontmoetingsruimte, feestzaal, kleine sportzaal en is tevens het startpunt van de circulatie binnen het gebouw. Deze zaal, bereikbaar van op de straat en afsluitbaar van de gang met klassen, kan in principe ook door externen worden gebruikt.

De leraarskamer bevindt zich samen met directie en secretariaat op de 1° verdieping in directe aansluiting met de polyvalente ruimte via de binnentrap. Vanuit de leraarskamer heeft men naast het zicht op de speelplaats ook zicht op de polyvalente ruimte.

Het gebouw is noord/zuid georiënteerd. De gang is naar het zuiden gericht. De klassen zelf krijgen overvloedig noorderlicht en ook zonlicht via de nissen in de multifunctionele wand. In de winter wordt de zonnewarmte via de tussenwand verdeeld over de klassen. In de zomer zorgt ventilatie samen met het gebladerde van de platanen voor de nodige koelte.

Een doorgedreven constructief rationele aanpak en een volledige modulering van het gebouw staan garant voor een beheersing van het bouwproces in al zijn aspecten. Het programma wordt binnen 1 compacte, semi-gesloten streng geritmeerde huls georganiseerd. Ondanks die strakheid communiceert het met de buitenwereld dmv zeer grote, hoge raamopeningen (3m50 hoog, 2m80 breed). Hierdoor krijgt het gebouw, ondanks zijn kloek voorkomen, de nodige lichtinval en een frisse transparantie in contact met de buitenomgeving.

FASERING/ MASTERPLAN

De bestaande containers worden tijdens de bouwwerken verplaatst naar de graszone links van het H-blok. Later worden deze definitief verwijderd zodanig dat deze ruimte vrijkomt.

Het bestaande H-blok kan zonder enige hinder tijdens de hele bouw (ook van de lagere school) behouden blijven. Indien gewenst kan het blok, mits enkele uitzuiveringen en aanpassingen, geheel of gedeeltelijk behouden blijven. (zie schema's)

Bij afbraak van de bestaande lagere school, opteren wij ook daar voor een compact, bakstenen gebouw met 2 bouwlagen langs de straatzijde in aansluiting met de bestaande refter. Op deze manier wordt zelfs nog voldoende ruimte vrijgehouden voor eventuele bijkomende uitbreidingen.

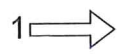
MATERIALISATIE

Omwille van de context met bijna uitsluitend bakstenen gebouwen en omwille van het duurzame, kloeke aspect, kiezen we voor een gevel in baksteen gelijkend op die van de bestaande lage muurtjes aan de voorzijde van de school. Dit combineren we met grote houten raamkaders. De gevels en het dak worden maximaal geïsoleerd en er wordt veel aandacht besteed aan duurzaamheid en milieutechnische aspecten.

In de polyvalente ruimte wordt net als op de buitenklas, de nieuwe speelplaats en het voorplein grote betondallen als vloerbekleding gebruikt. Zo loopt het voorplein via de polyvalente zaal over in de achterliggende speelplaats. Daartussen worden uitsparingen gemaakt voor bestaande en nieuwe bomen.

Binnenin worden de ongepleisterde metselwanden en de plafonds wit geleverd voor een maximale verspreiding van het licht. De vloeren in de gang en klassen worden voorzien in een houten strookjesparket. De multifunctionele wand wordt volledig bekleed met houten multiplexplaten. De deurkaders van de glazen deuren en de binnenzijde van de nissen en alkoven worden in helle snoepkleurtjes geschilderd.

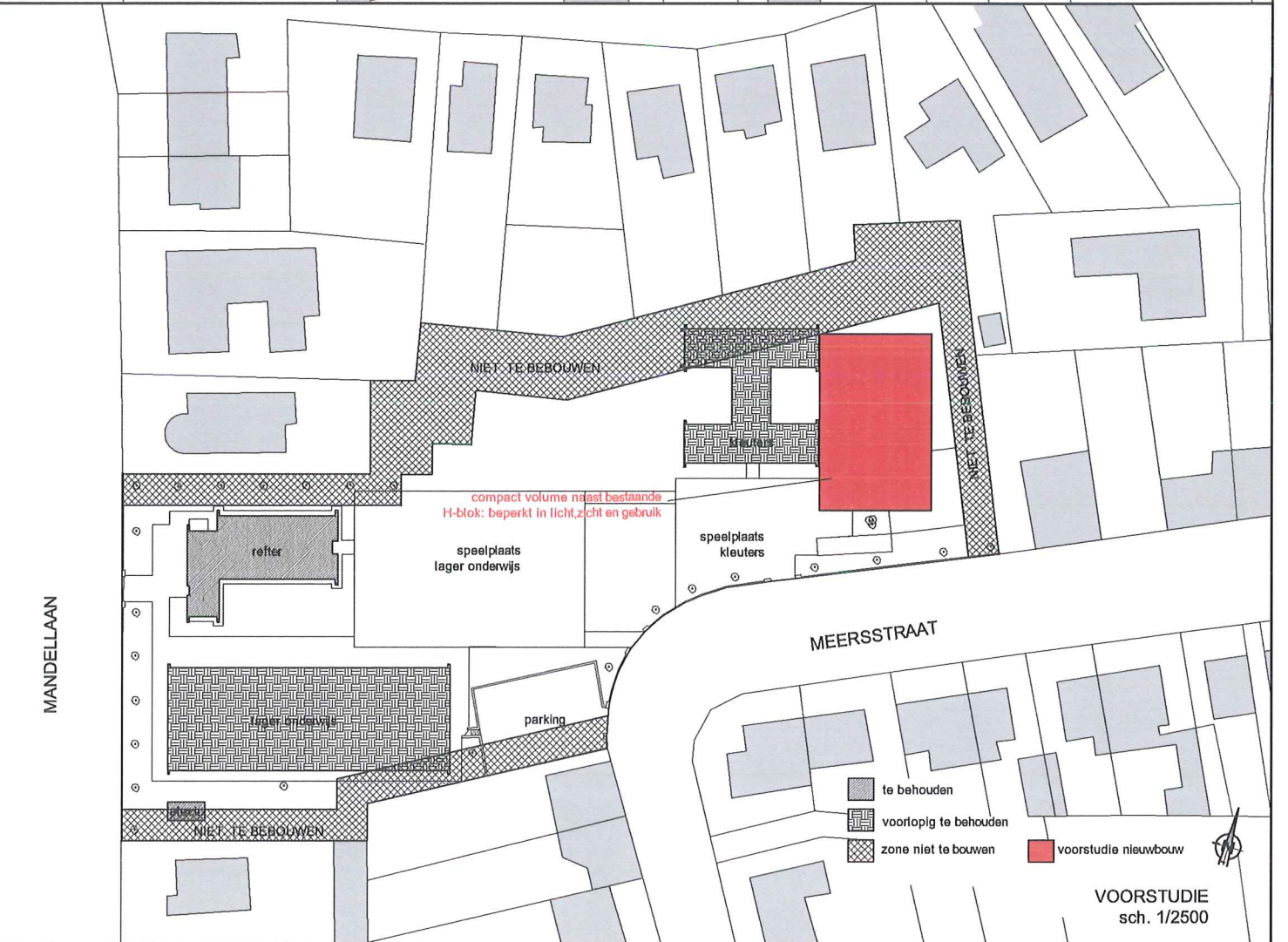
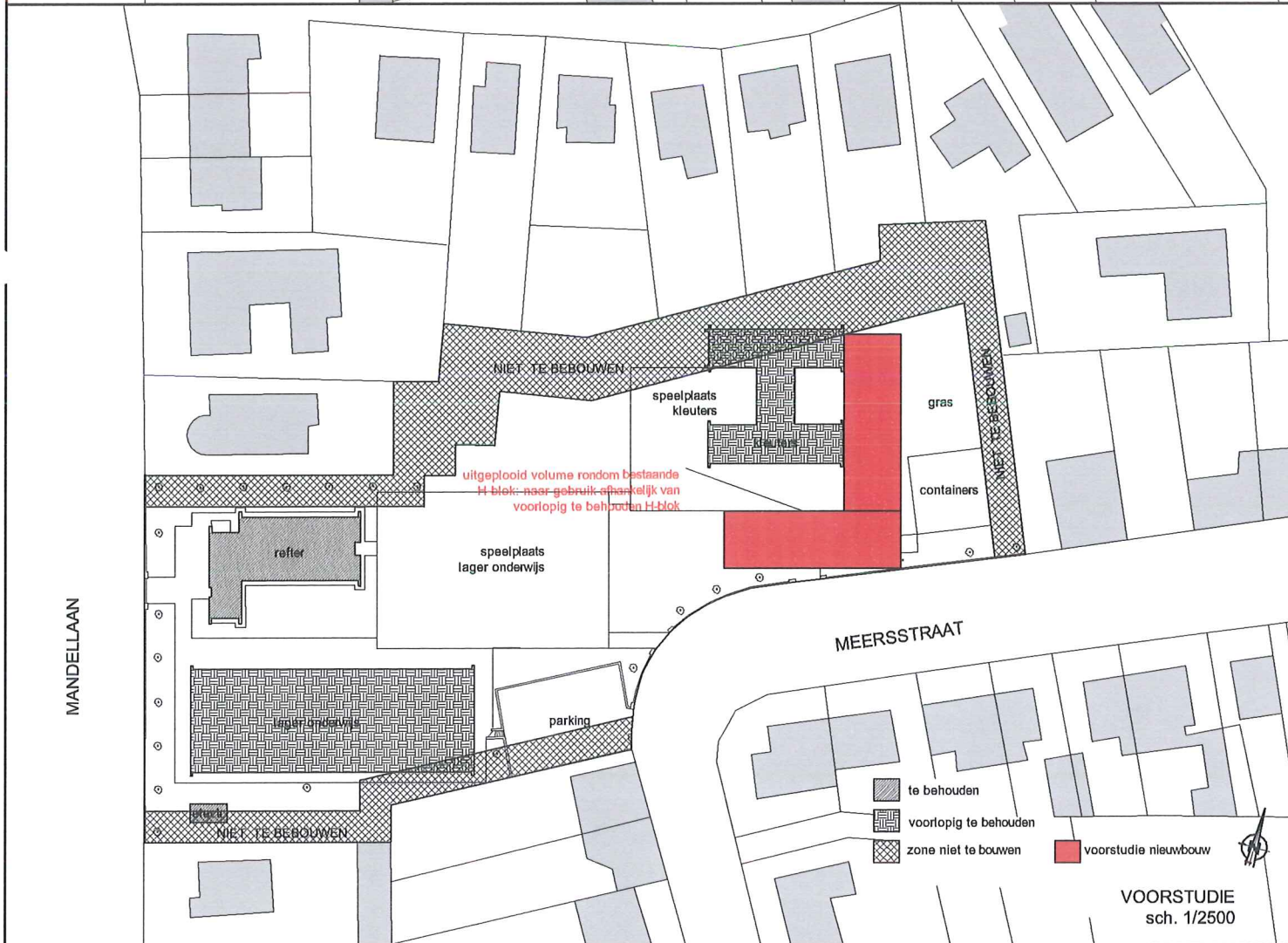
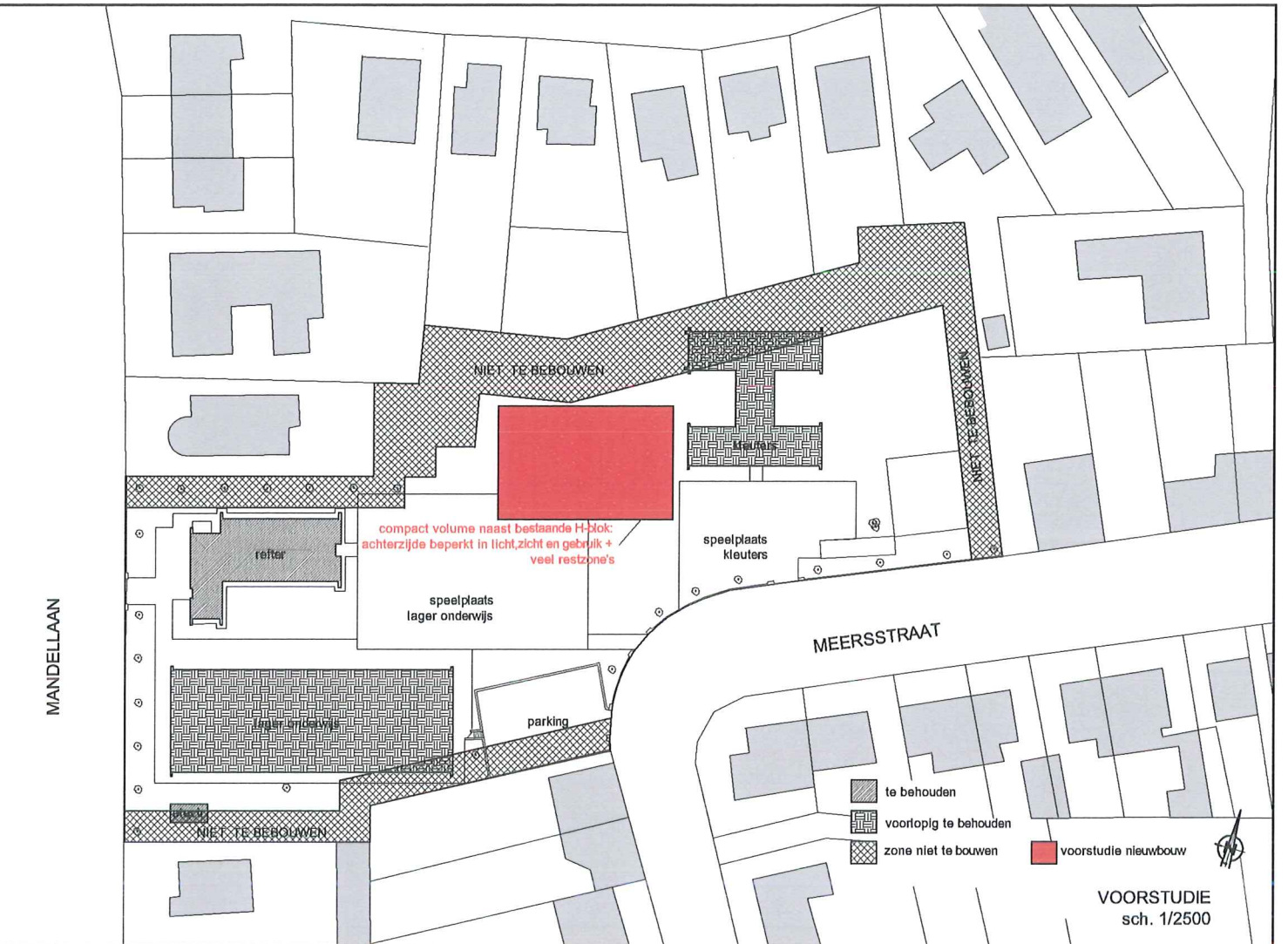
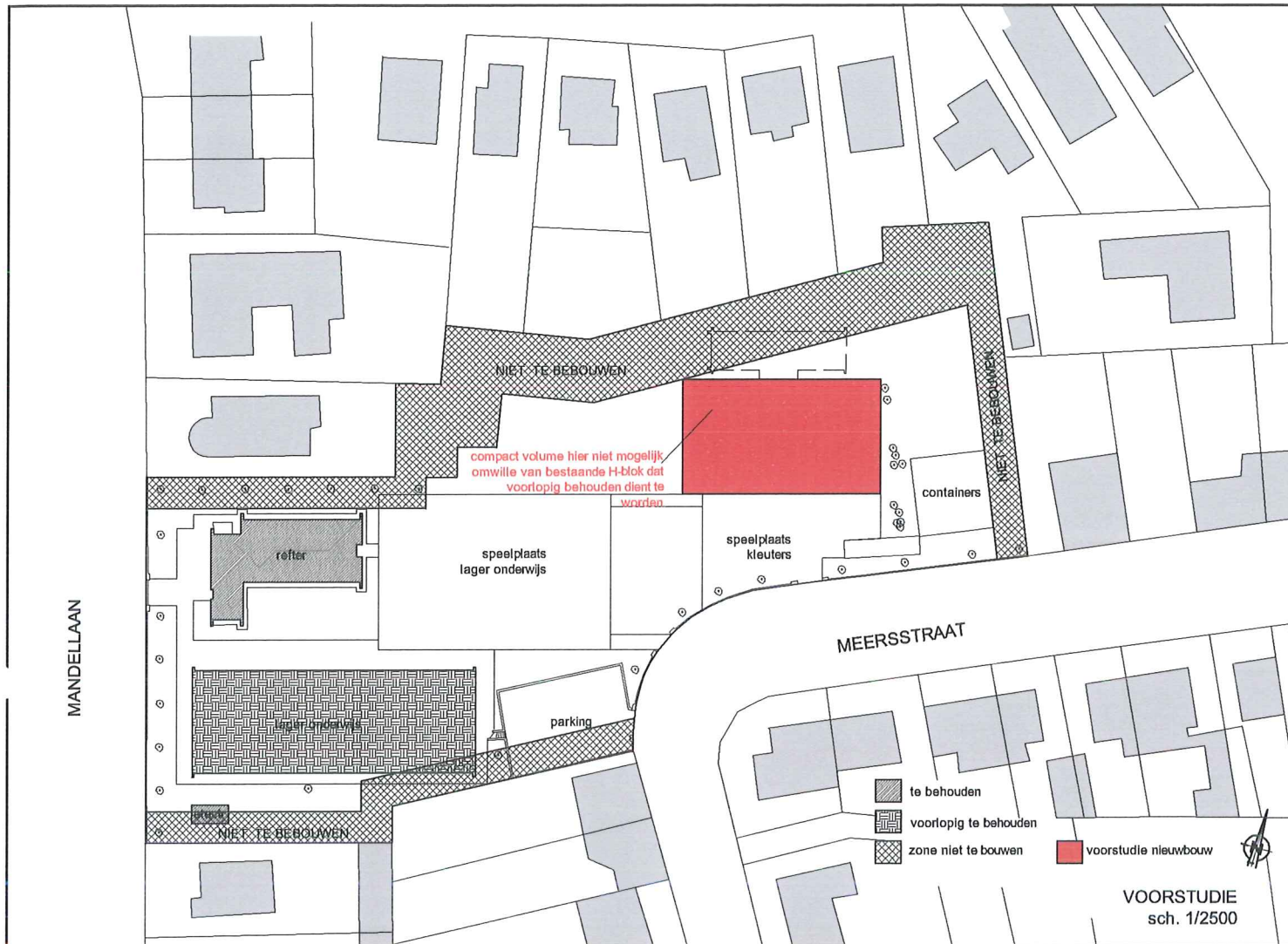
MANDELLAAN



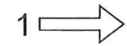
1. toegang school 2. inrit parking personeel 3. parking 4. speelplaats lagere school 5. speelplaats kleuters 6. gebouw lagere school 7. refter met keuken 8. electriciteitsgebouw
9. gebouw kleuters: H-blok 10. noodcontainers 11. gras 12. platanen

BESTAANDE TOESTAND
0 5 sch. 1/500





MANDELLAAN



MEERSSTRAAT



- 1. toegang school
- 2. inrit parking personeel
- 3. parking
- 4. speelplaats lagere school
- 5. speelplaats kleuters
- 6. gebouw lagere school
- 7. refter met keuken
- 8. electriciteitsgebouw
- 9. voorlopig te behouden H-blok , wc's weg, nieuwe ingang
- 10. nieuwbouw kleuters
- 11. gras
- 12. platanen
- 13. voorplein
- 14. zittrappen
- 15. open speelweide
- 16. moestuin
- 17. boomgaard
- 18. speeltuigen / zandbak
- 19. eeterras



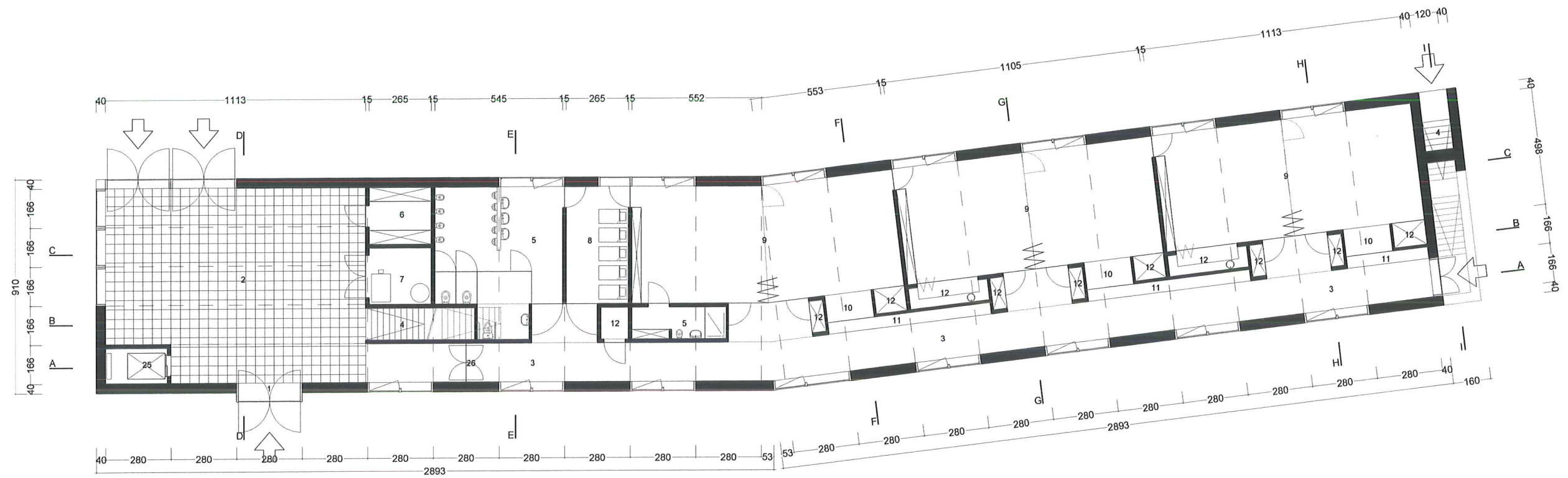
ONTWERP 1° FASE
sch. 1/500

MANDELLAAN

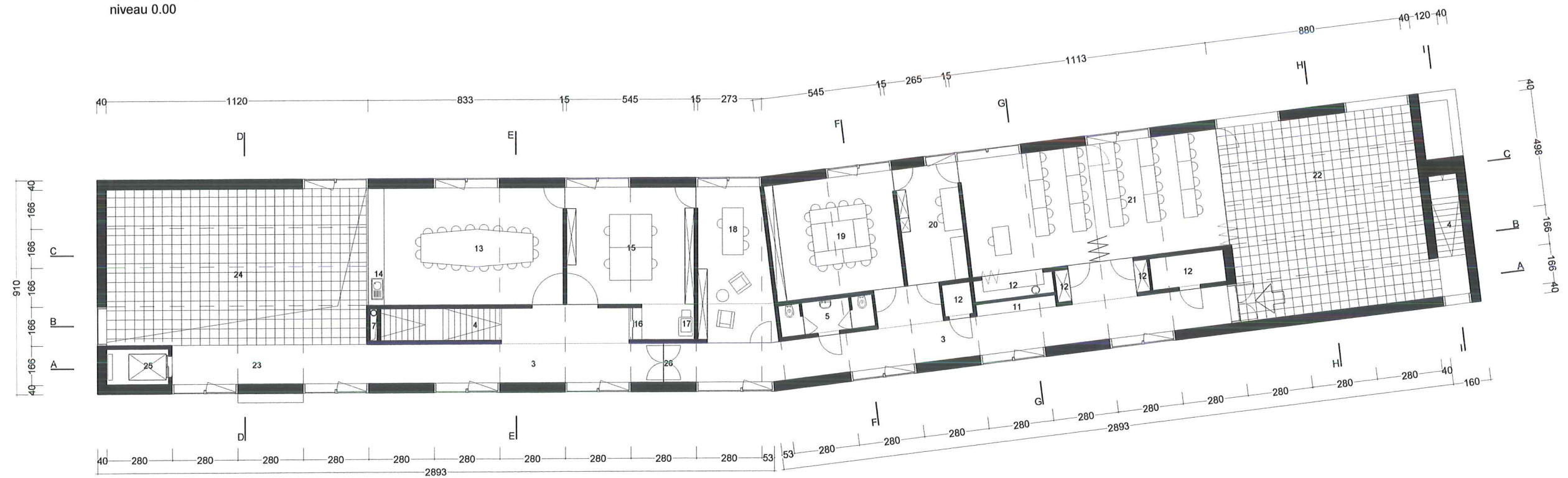


1. toegang school 2. inrit parking personeel 3. parking 4. speelplaats lagere school 5. speelplaats kleuters 6. nieuwbouw lagere school met polyvalente ruimte, luifels en fietsstalling
7. refter met keuken 8. elektriciteitsgebouw 9. toegang fietsstalling/luifel 10. nieuwbouw kleuters 11. gras 12. platanen 13. voorplein 14. zittrappen 15. mogelijke extra uitbreidingen
16. moestuin 17. boomgaard 18. speeltuigen / zandbak 19. eeterras

ONTWERP MASTERPLAN
0 5 sch. 1/500

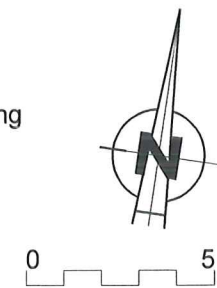


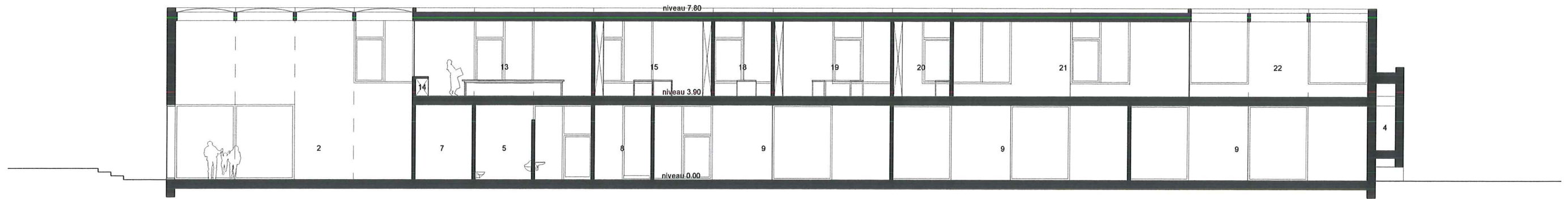
GELIJKVLOERS 1/200
niveau 0.00



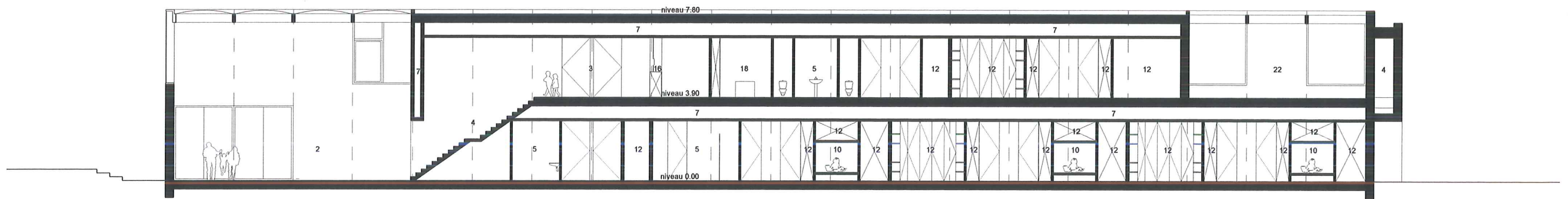
VERDIEPING 1 1/200
niveau 3.90

1. hoofdingang 2. polyvalente zaal 3. gang 4. trap 5. sanitair 6. speltheek 7. technieken 8. slaapruijme 9. kleuterklas 10. speelalcoof 11. zitbank / kapstok 12. berging
13. leraarskamer 14. kitchenette 15. secretariaat 16. onthaal secretariaat 17. kopieerruimte 18. directie 19. godsdienst / zedenleer 20. clb 21. klas eerste leerjaar
22. terras /buitenklas 23. passerelle 24. vide 25. lift 26. branddeur

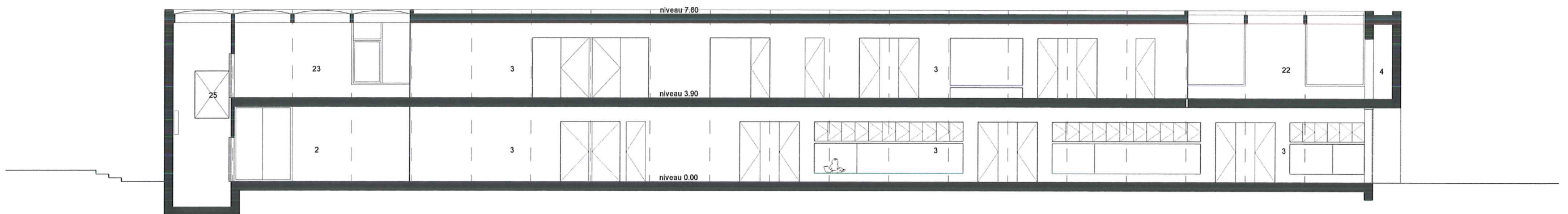




DOORSNEDE C 1/200



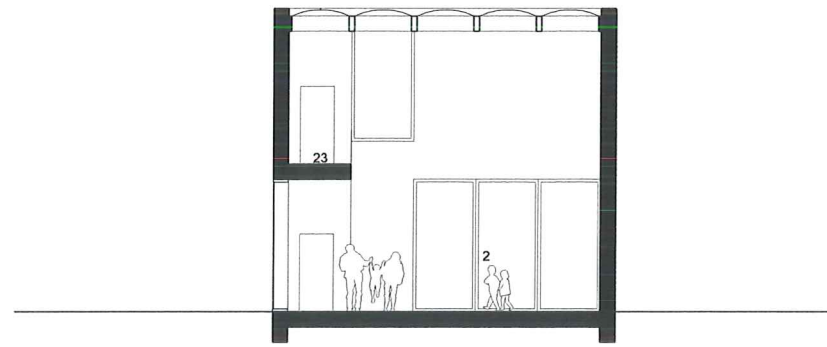
DOORSNEDE B 1/200



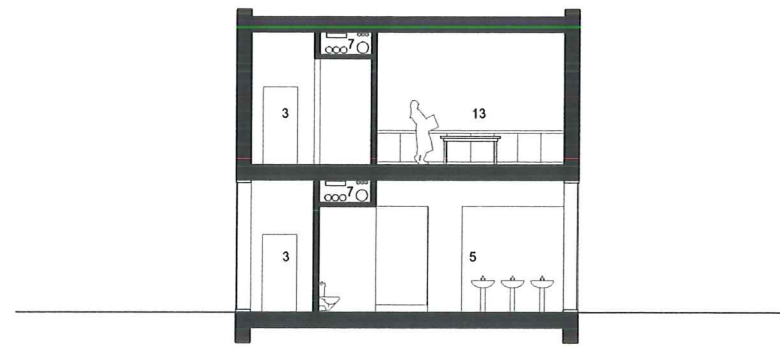
DOORSNEDE A 1/200

1. hoofdingang 2. polyvalente zaal 3. gang 4. trap 5. sanitair 6. speltheek 7. technieken 8. slaapruijnte 9. kleuterklas 10. speelalkoof 11. zitbank / kapstok 12. berging
 13. leraarskamer 14. kitchenette 15. secretariaat 16. onthaal secretariaat 17. kopieerruimte 18. directie 19. godsdienst / zedenleer 20. clb 21. klas eerste leerjaar
 22. terras /buitenklas 23. passerelle 24. vide 25. lift 26. branddeur

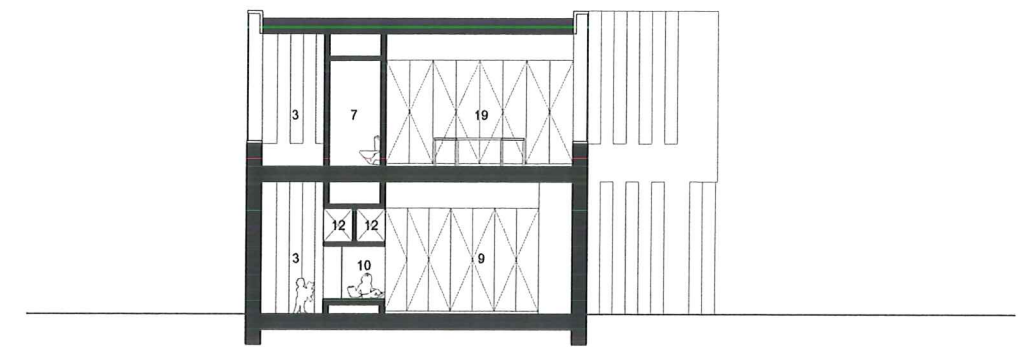




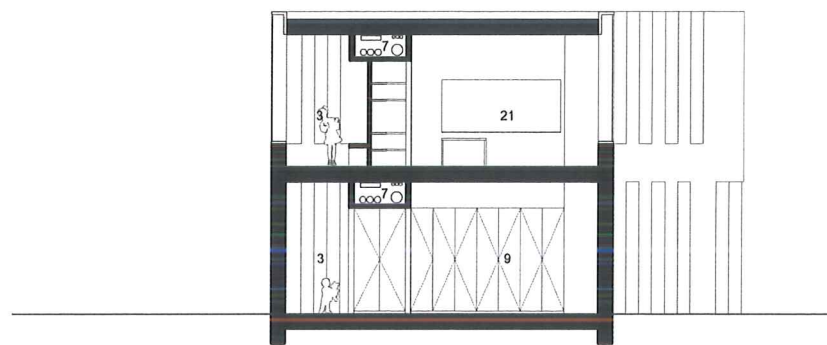
DOORSNEDE D 1/200



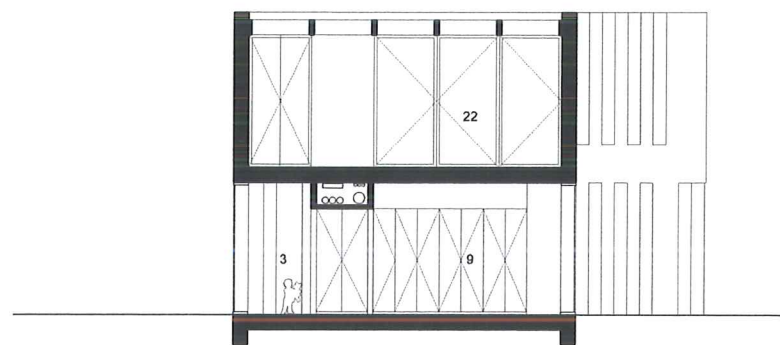
DOORSNEDE E 1/200



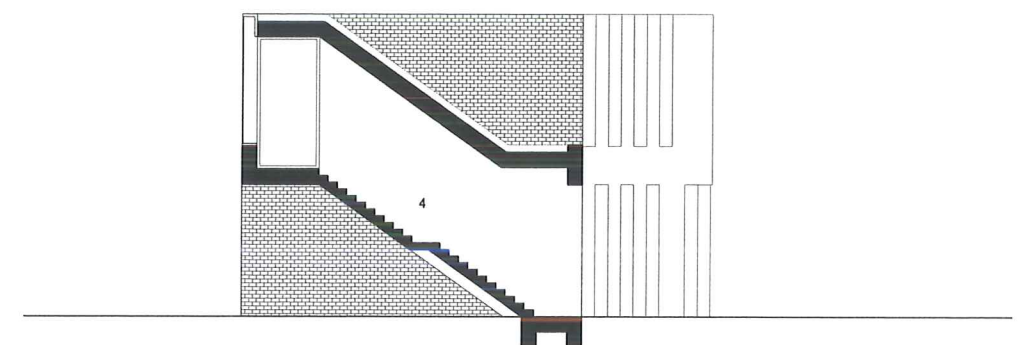
DOORSNEDE F 1/200



DOORSNEDE G 1/200



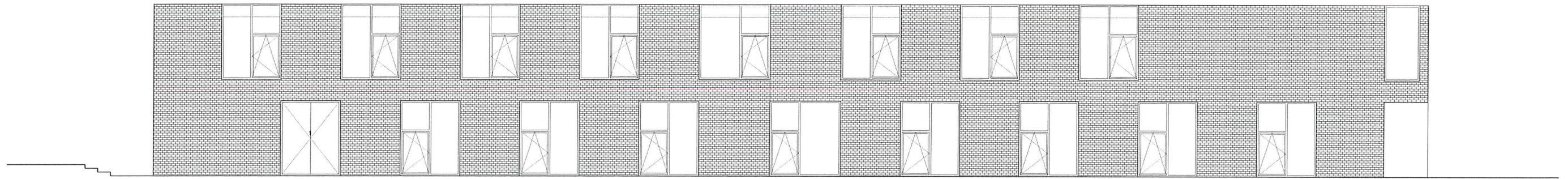
DOORSNEDE H 1/200



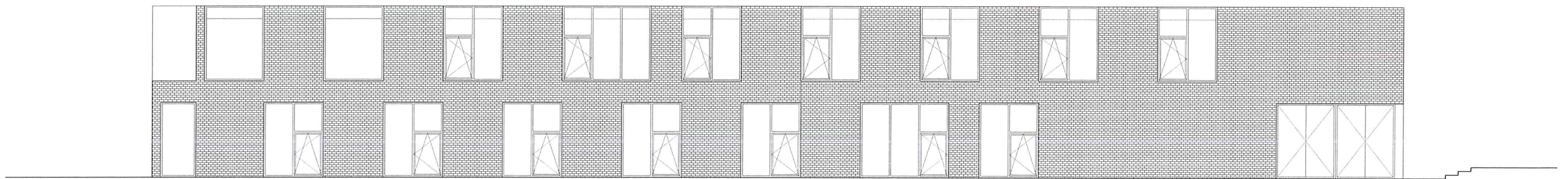
DOORSNEDE I 1/200

1. hoofdingang 2. polyvalente zaal 3. gang 4. trap 5. sanitair 6. speltheek 7. technieken 8. slaapruijnte 9. kleuterklas 10. speelalkoof 11. zitbank / kapstok 12. berging
 13. leraarskamer 14. kitchenette 15. secretariaat 16. onthaal secretariaat 17. kopieerruimte 18. directie 19. godsdienst / zedenleer 20. clb 21. klas eerste leerjaar
 22. terras /buitenklas 23. passerelle 24. vide 25. lift 26. branddeur

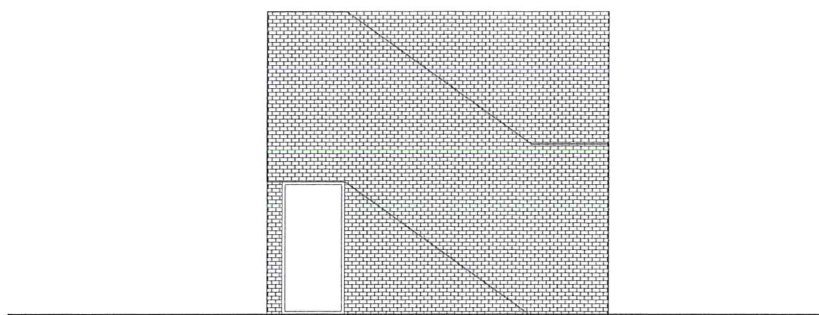




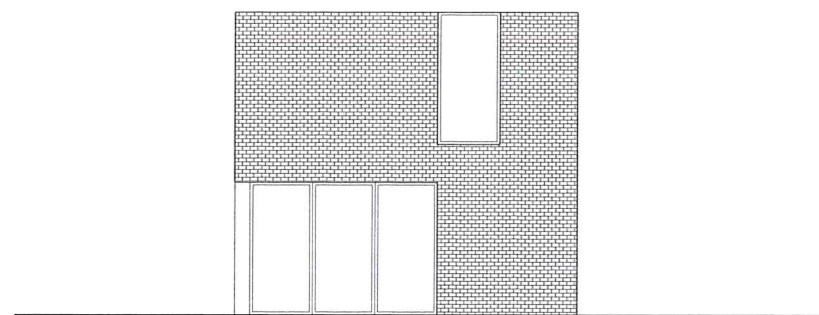
ZUIDGEVEL 1/200



NOORDGEVEL 1/200



OOSTGEVEL 1/200



WESTGEVEL 1/200



