

# KRISTUS KONINGPLEIN EKEREN

studieopdracht voor heraanleg van het Kristus-Koningplein als centrale dorpsplein binnen de bestaande dorpskern als motor voor de opwaardering van het Ekerse centrum.

**OO1615 C**  
**18 februari 2009**

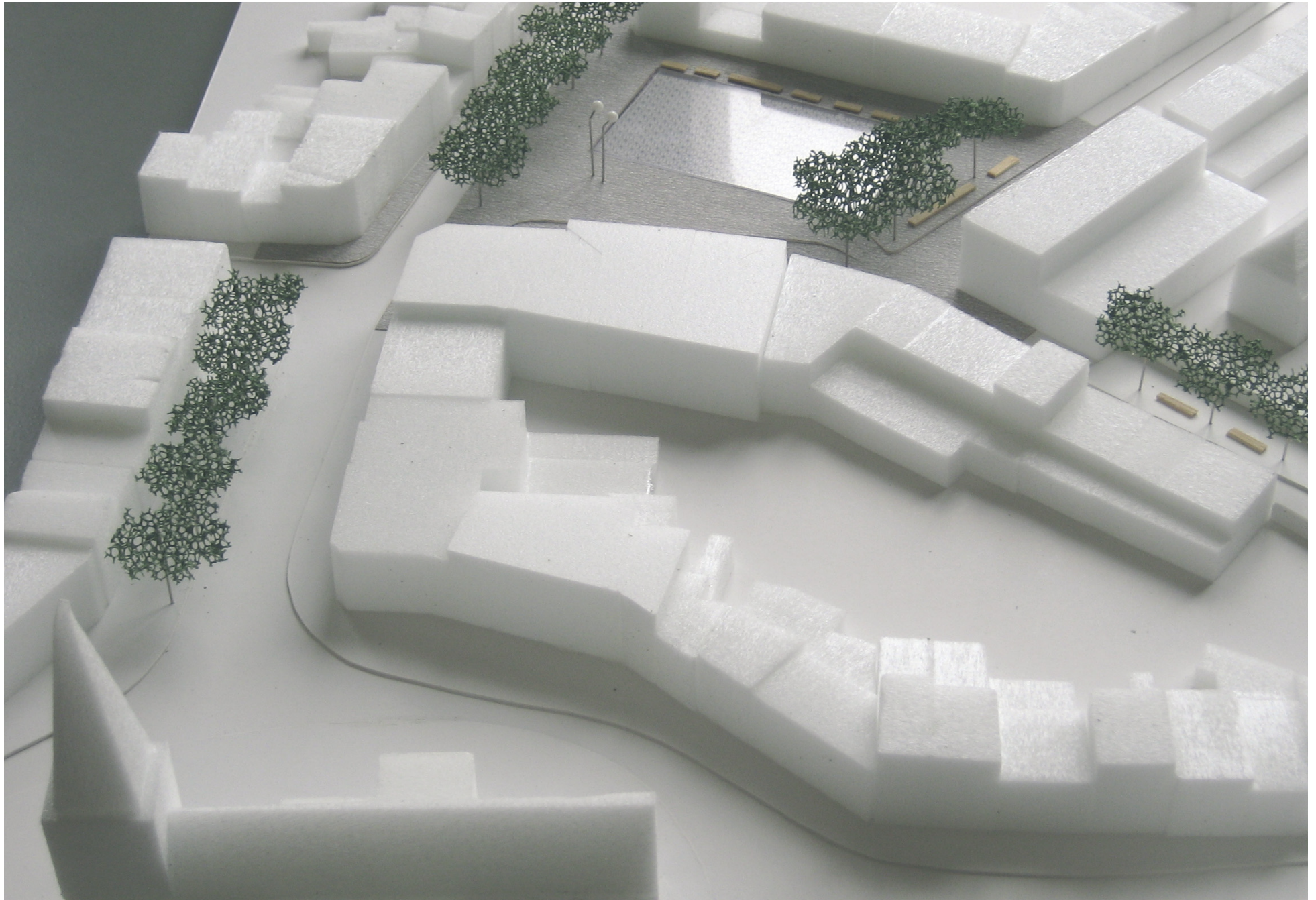
**ontwerpbundel**





# INHOUD

<b>1.</b>	<b>Inleiding</b>	<b>04-05</b>
<b>2.</b>	<b>Verkennde visie</b>	<b>06-07</b>
<b>3.</b>	<b>Concept</b>	<b>08-11</b>
3.1	Plan op hoofdlijnen	08-09
3.2	ruimtelijk concept	10-11
<b>4.</b>	<b>Plan en uitwerking</b>	<b>12-31</b>
4.1	grondplan	12-13
4.2	aanzicht noord-zuid	14-15
4.3	aanzicht oost-west	16-17
4.4	principeprofiel Dorpstraat t.h.v. plein	18-19
4.5	principeprofiel A. Jeurissenstraat t.h.v. plein	20-21
4.6	voorstel verhardingen	22-23
4.7	voorstel bomen	24-25
4.8	voorstel straatmeubilair	26-27
4.9	visualisaties	28-31
<b>5.</b>	<b>Visie op duurzaamheid</b>	<b>32-33</b>
5.1.	duurzame structuur	32-33
5.2.	duurzame bouwstenen	32-33
5.3.	duurzame groentechnieken	32-33
5.4	duurzaam beheer	32-33
<b>6.</b>	<b>Kostenraming</b>	<b>34-37</b>
6.1	samenvatting	34-35
6.2	details kostenraming	36-39
<b>7.</b>	<b>Werkproces met opdrachtgever</b>	<b>40-41</b>
7.1	Methodiek projectcoördinatie	40-41
7.2	Projectleiding	40-41
<b>8.</b>	<b>Kostenbeheersing</b>	<b>42-43</b>
8.1	kostenbewust ontwerpen	42-43
8.2	uitvoeringsontwerp	42-43
8.3	uitvoering	42-43



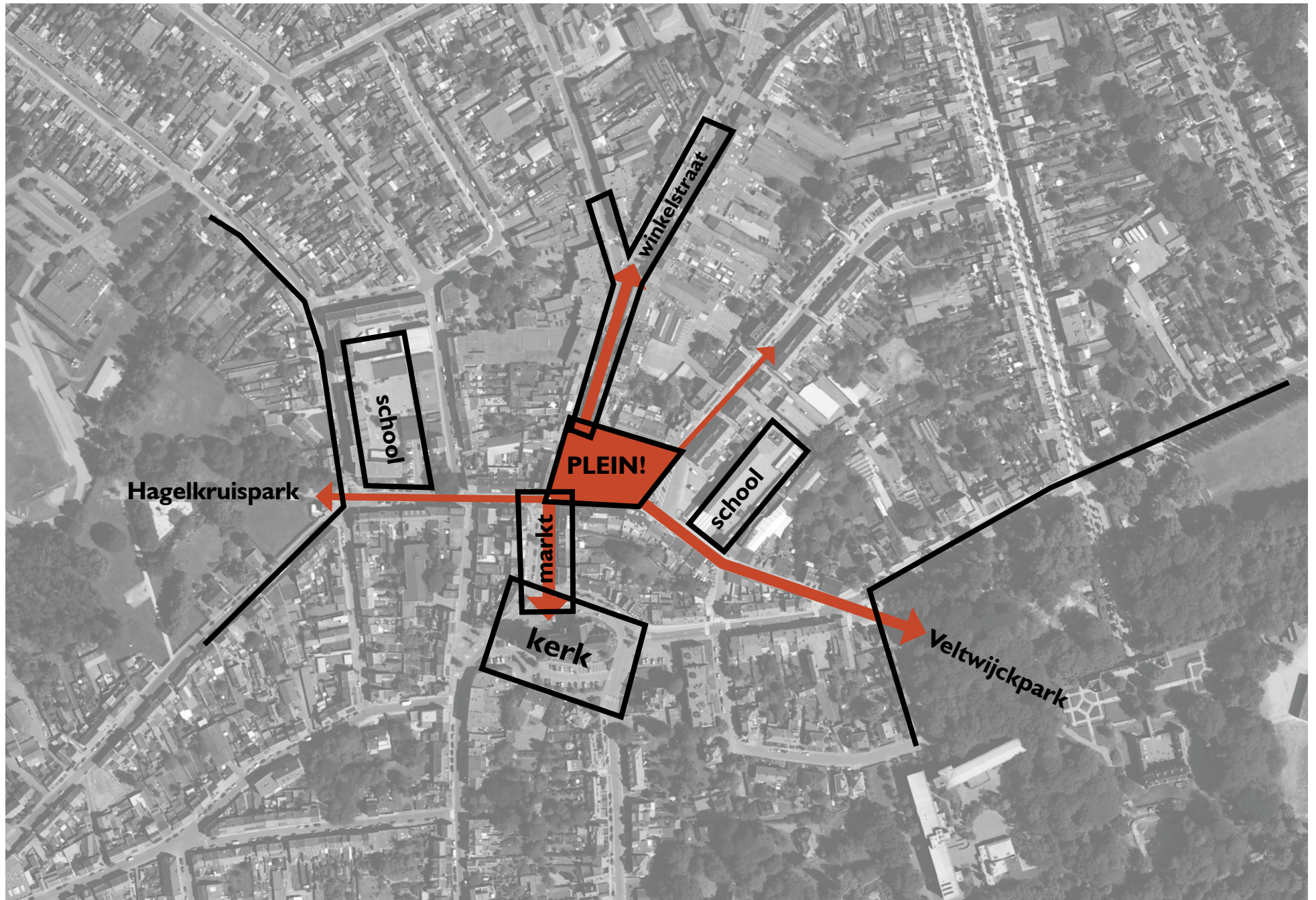
4 001615 C



# I. INLEIDING

Het District Ekeren heeft ruimte gemaakt voor een nieuw dorpsplein. Een centrale publieke ruimte in het centrum ontbreekt tot op heden. De wens om een centrale ontmoetingsplaats te maken zien we als een bijzonder waardevol gebaar naar de inwoners van Ekeren.

Voorliggend schetsontwerp is een eerste voorstel voor de herinrichting van het Kristus Koningplein. We hopen dat u uw ambitie en onze interesse in deze boeiende opdracht herkent.



## 2. VERKENNENDE VISIE

### **plein als verbindende schakel**

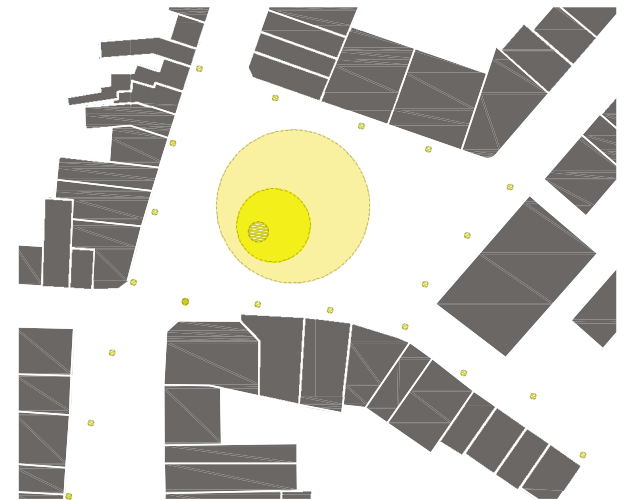
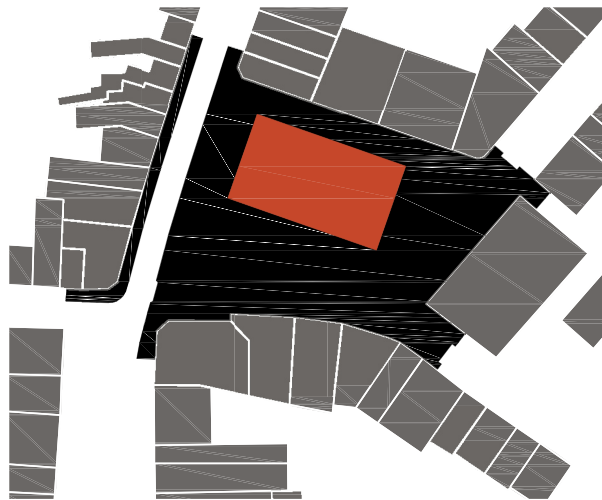
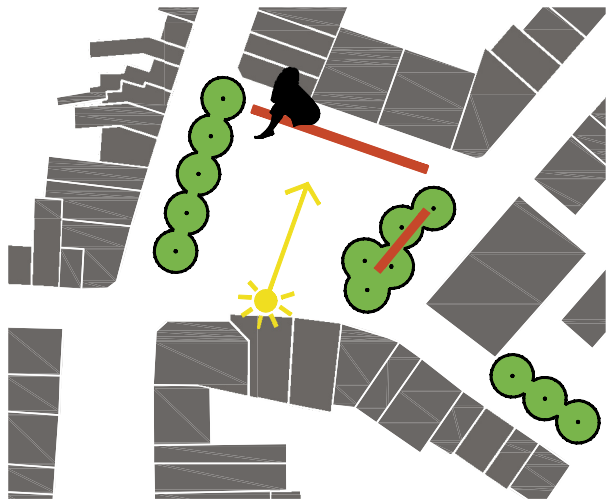
Het plein is gelegen in de verbinding tussen twee groengebieden (oost – west) en in een stedelijke verbinding (noord - zuid). Het plein kan een verbindende schakel vormen tussen de verschillende ruimtes. Het wordt als plein herkenbaar en maakt deel uit van een ruimtelijke eenheid.

### **plein als complementair baken**

Het plein kan zich als complementaire ruimte voegen bij een aantal beeldbepalende bakens in Ekeren (parken - kerk - markt - scholen- plein - winkelstraat) . Deze verschillende bakens bepalen het gezicht van Ekeren.

De ruimte voor het plein is beperkt. Met de herinrichting ontstaat de kans ruimte te maken voor diverse activiteiten. Hiermee wordt de betekenis als dorpsplein optimaal zichtbaar, en kan het een functie als ontmoetingsplaats in Ekeren vervullen. We zien een leeg plein als weldaad voor Ekeren.

De inrichting van het plein kan een aanzet zijn voor een aantal “Ekerse” bouwstenen. Met deze bouwstenen kan in de verdere ontwikkeling van de openbare ruimte worden doorgebouwd als herkenbare onderdelen van de publieke ruimte in Ekeren.





## 3. CONCEPT

### 3.1 Plan op hoofdlijnen

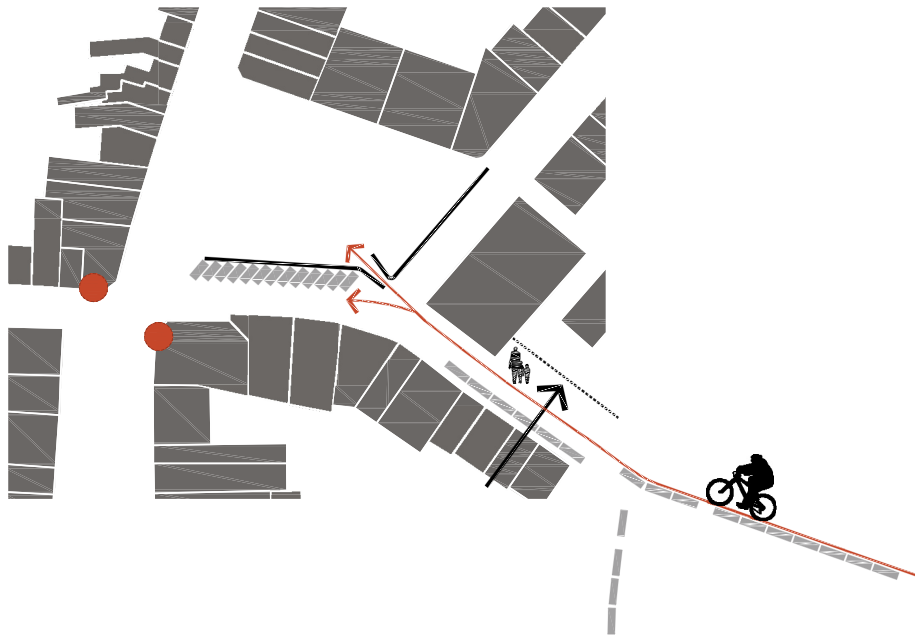
Het plein is in de eerste plaats een aangename ontmoetingsplaats. De pleinvloer gaat van gevel tot gevel. Er zijn banken georiënteerd op de zon en banken in het lommerrijke deel van het plein onder de bomen. Jong en oud kunnen elkaar hier ontmoeten. Bomen zijn geplaatst op zichtbare plekken vanuit de zijstraten, de bomen krijgen veel ruimte om uit te groeien zowel bovengronds als ondergronds.

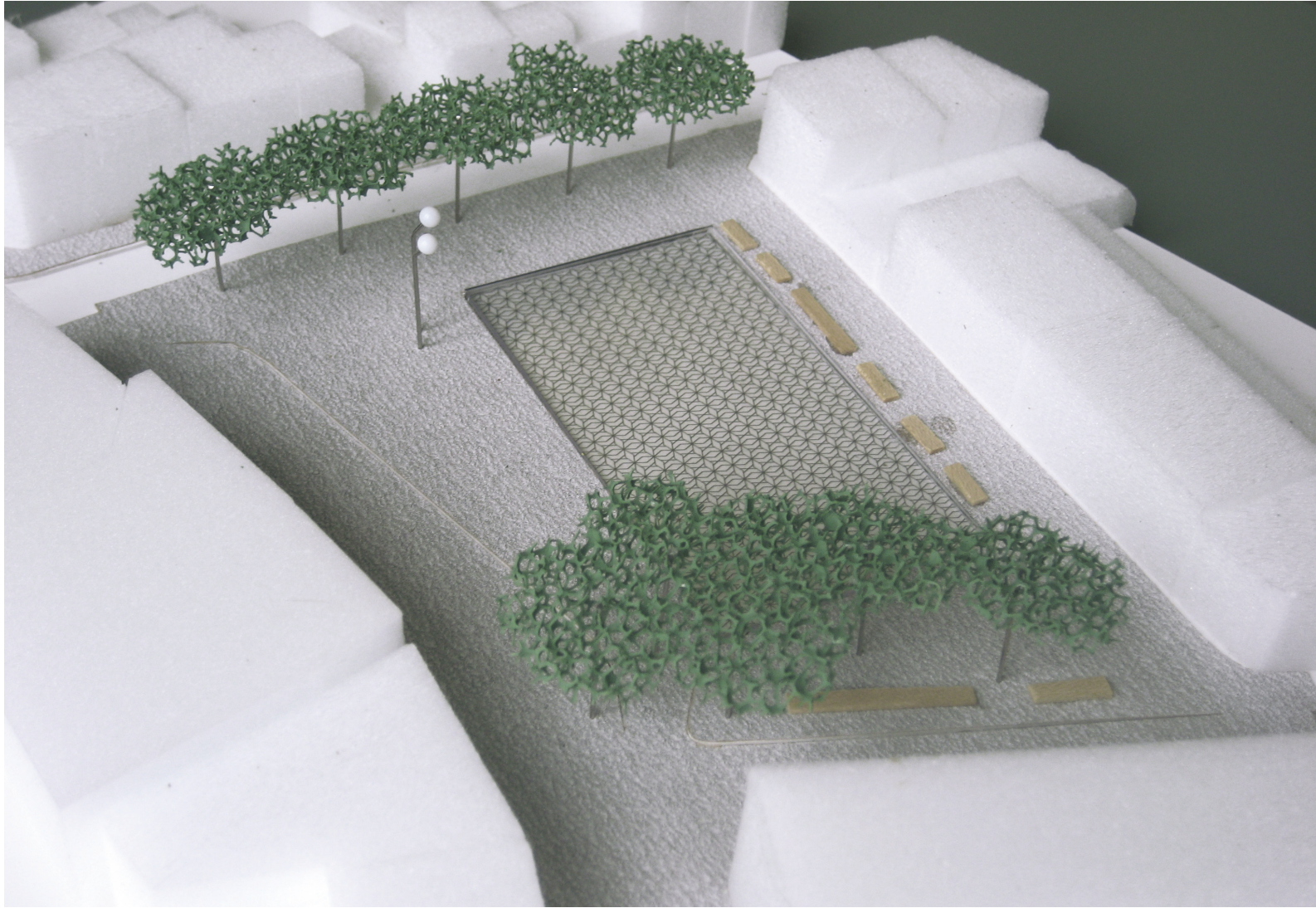
In het voorstel is centraal op het plein een glanzend vlak gemaakt dat het hart van het plein vormt. Het vlak heeft een maat die diverse activiteiten kan opnemen, of om leeg te zijn. Het patroon van de vloer draagt een duidelijke signatuur van Ekeren. Twee grote masten op het plein zetten het plein en 's avonds in een spotlight. De verlichting langs de randen van het plein sluit aan op de omgevende straten.

Voor de Alfons Jeurissenstraat is uitgegaan van enkelrichting voor auto's en dubbelrichting voor de fietsers. De fietsers van west naar oost rijden op de rijbaan. Voor de fietsers die van oost naar west rijden, is voorgesteld een fietspad te voorzien tussen het voetpad en de parkeerstrook.

Aan de zijde van de Dorpsstraat is op het plein een fietsenstalling voorzien als beginpunt van de winkelstraat. Ook bij de school is aan de Alfons Jeurissenstraat een kleine fietsenstalling voorzien voor wachtende ouders. Er wordt voorgesteld het schoolhek iets terug te plaatsen, waardoor hier meer ruimte ontstaat om te wachten.

Voor De Alfons Jeurissenstraat en voor Villapark is gekozen voor de gangbare beestonsteen zoals die in de straten van Ekeren gebruikt worden, voor het plein is gekozen voor een onderscheidende granieten kassei verharding als robuuste vloer in het centrum van Ekeren.



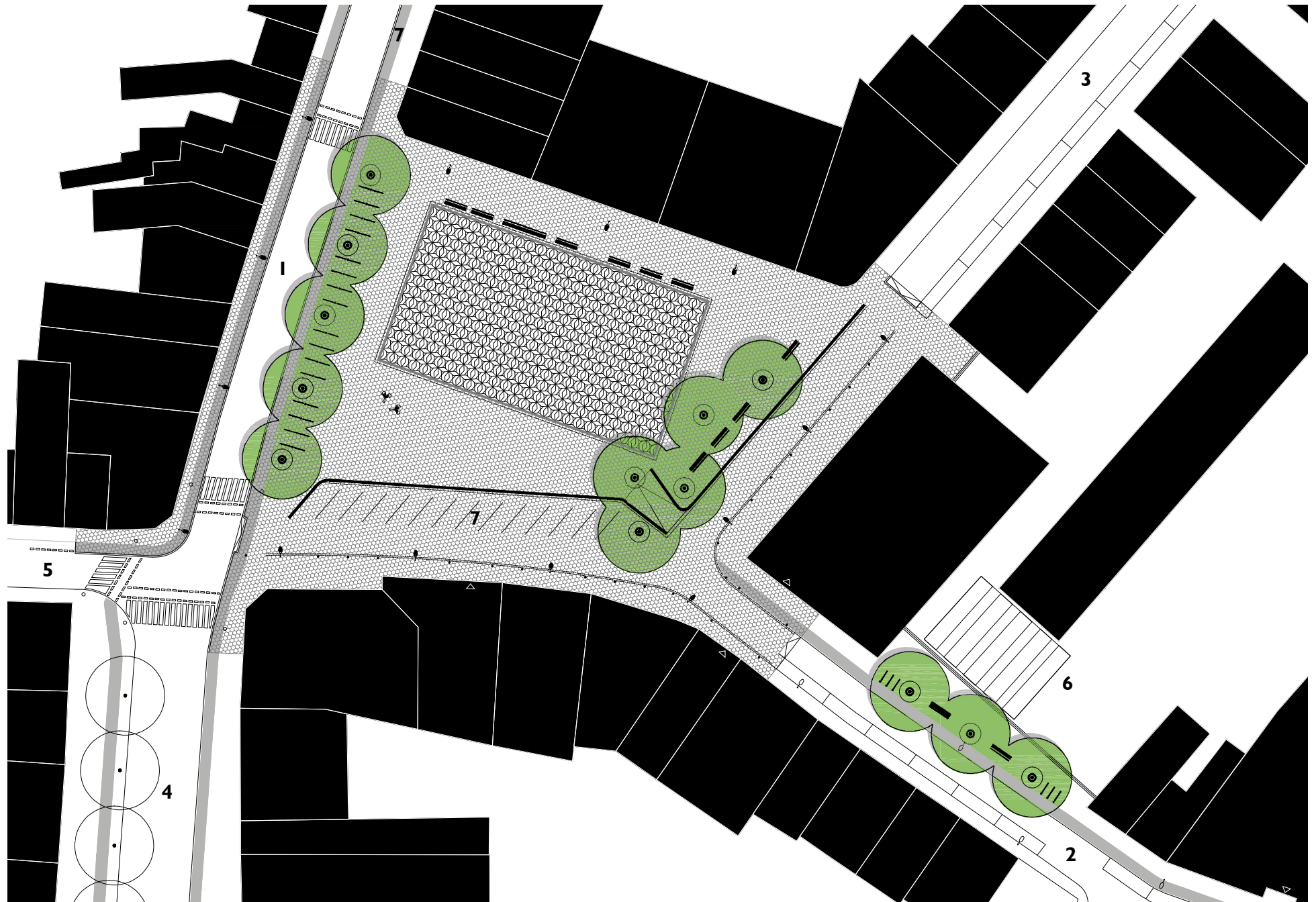


10 001615 C



### 3.2 ruimtelijk concept





12 001615 C





## 4. PLAN EN UITWERKING

### 4.1 grondplan

#### legenda

1. Dorpstraat
2. Alfons Jeurissenstraat
3. Jozef De Weerdstraat
4. Markt
5. Groot Hagelkruis
6. schoolplein
7. parkeerplaatsen



verharding in graniettegel, formaat 60 x 60.  
gezaagd, met signatuur gebouchardeerd



verharding in granietskassei, formaat 10 x 10 x 8  
gezaagd (plein) en gekapt (rijweg op plein)



fietspad in zweedse granietskassei (rood), formaat 10 x 10 x 8  
gekapt (fietspad op plein)



fietspad in betontegel , formaat 20 x 20.  
(materiaal idem bestaande fietspaden)



pleinbank



straatverlichting



pleinverlichting (randen)



pleinverlichting (hoofdruimte)



boomspiegel



band



rijloper/ afwatering in granietskassei



paaltje



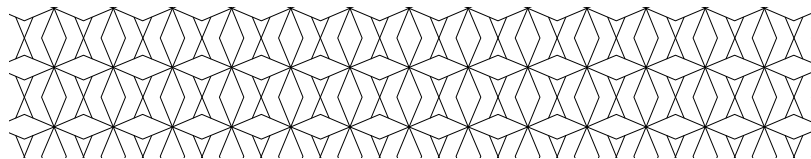
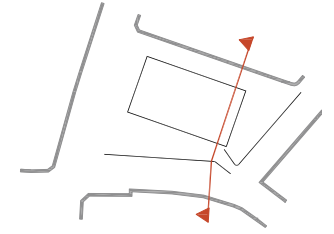
fietsbeugel dubbel

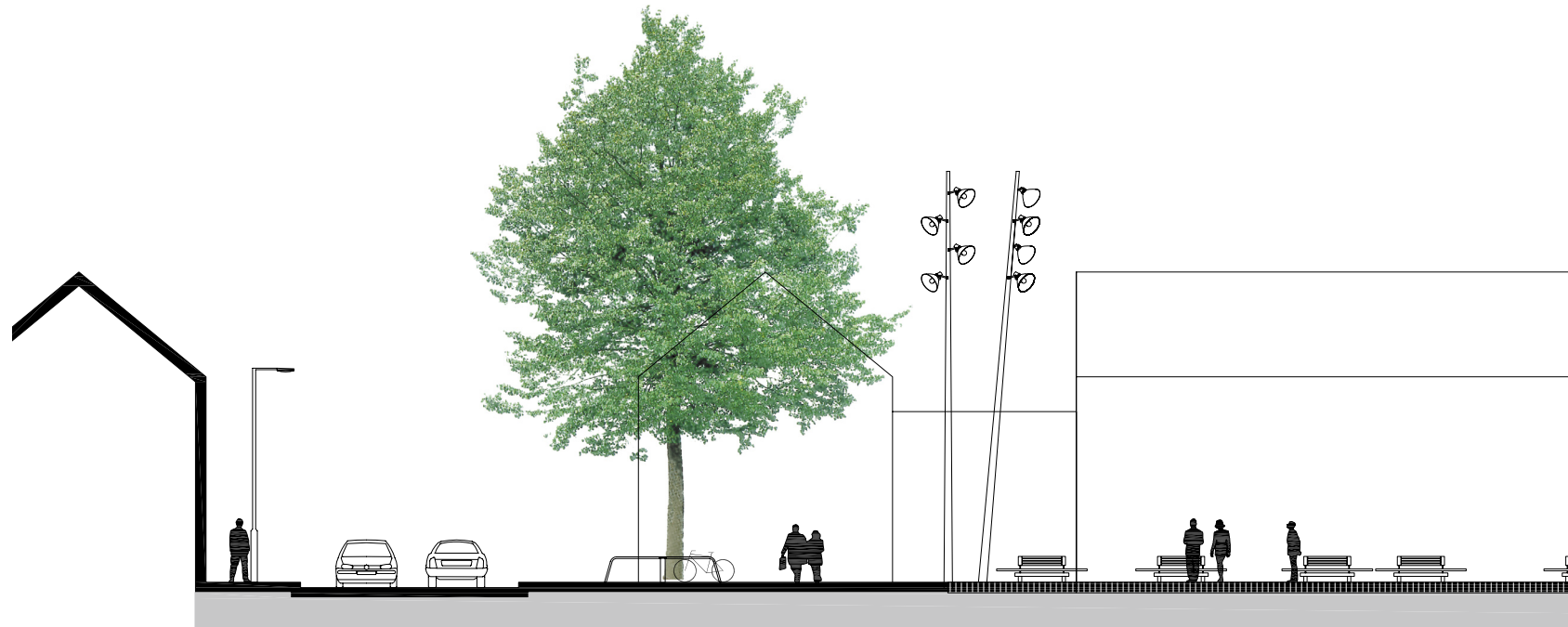


fietsbeugel enkel



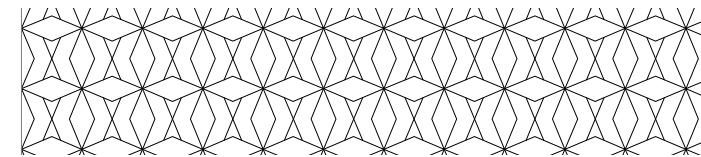
## 4.2 aanzicht noord-zuid





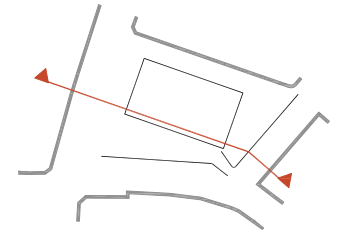
westgevel plein

Dorpstraat





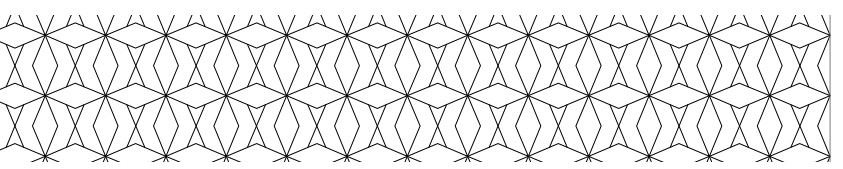
### 4.3 aanzicht oost-west



Kristus Koningplein

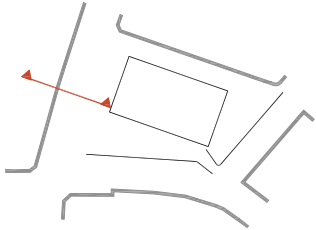
Jozeef De Weerdstraat

oostgevel plein



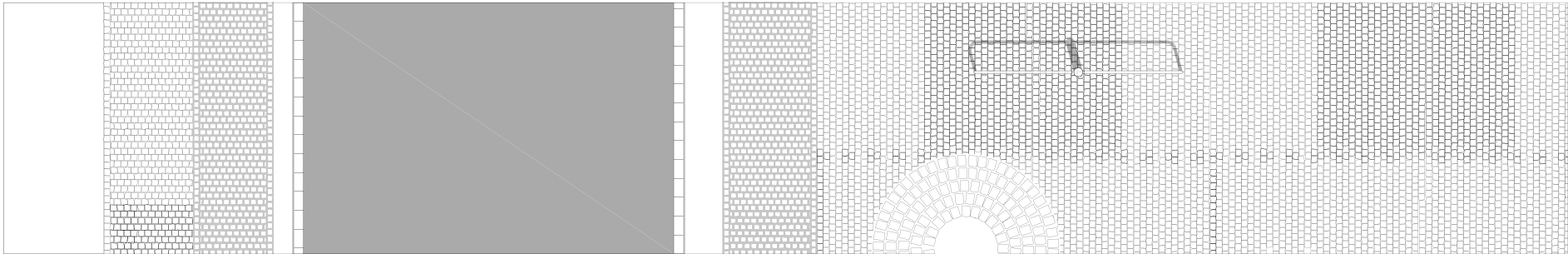


# 4.4 principeprofiel Dorpstraat t.h.v. plein



voetpad   fietspad   Dorpstraat   fietspad   Kristus Koningplein

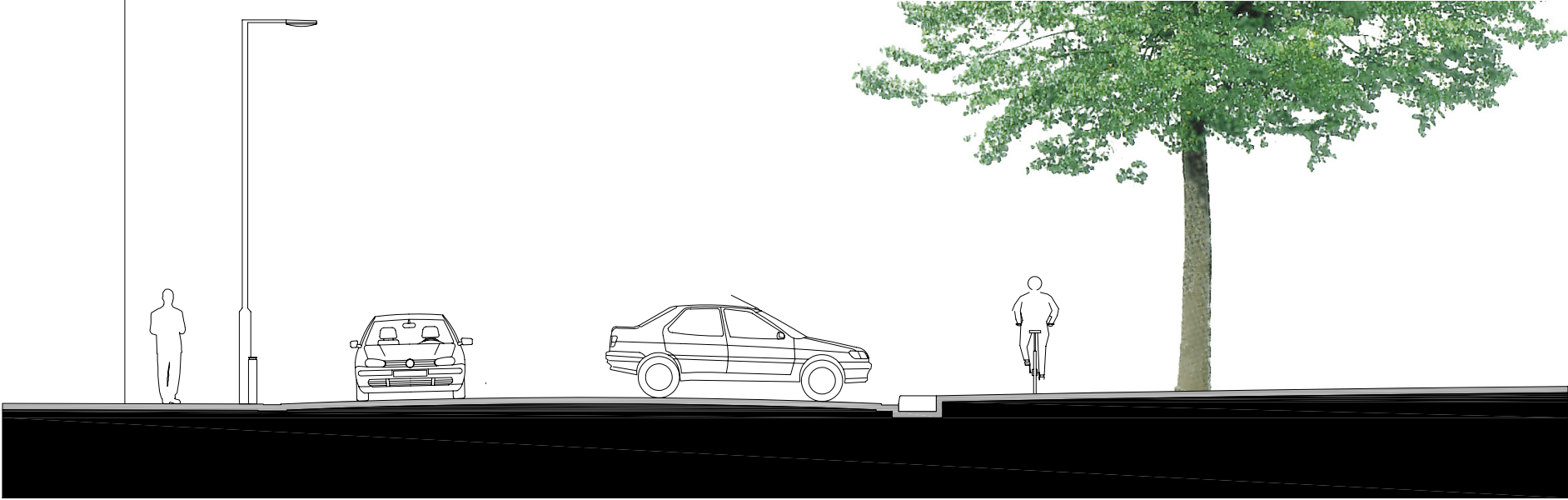
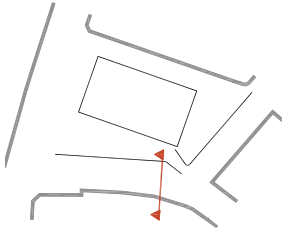
1.50   1.50   6.20   1.50







# 4.5 principeprofiel A. Jeurissenstraat t.h.v. plein



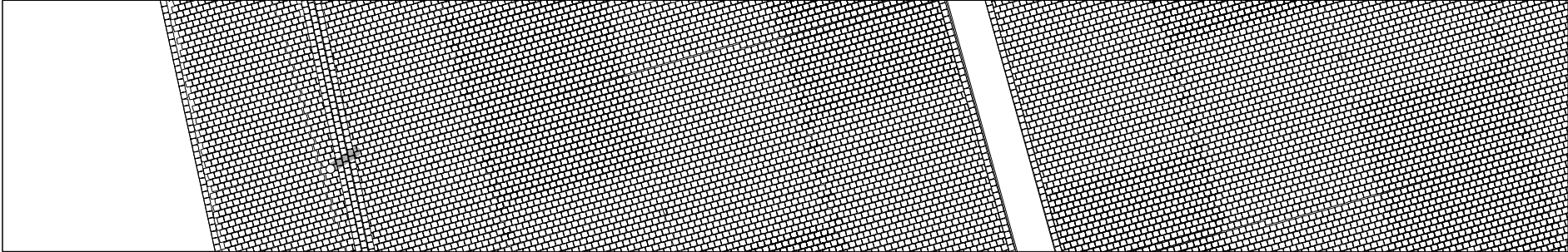
voetpad

A. Jeurissenstraat

parkeerplaatsen

Kristus Koningplein

2.20 3.50 5.00



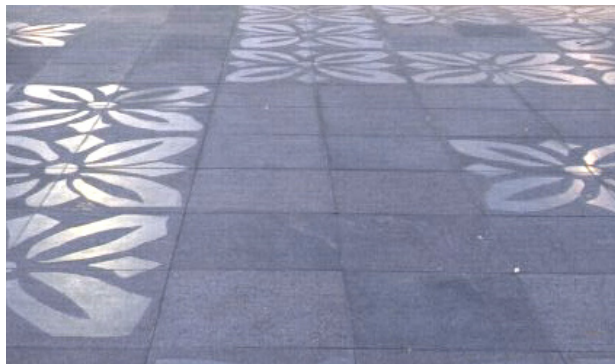


granietkassei gekapt en gezaagd

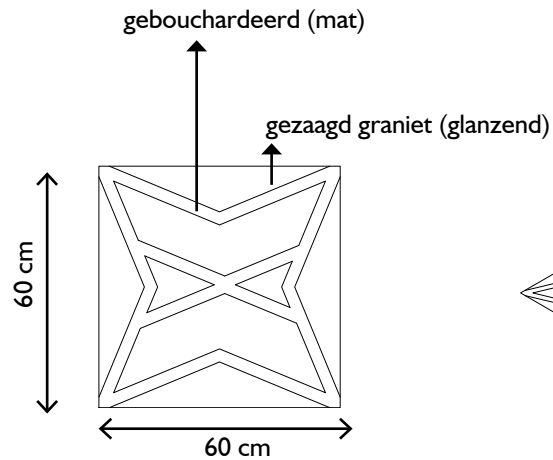
## 4.6 voorstel verhardingen

Voor de pleinverharding stellen we voor uit te gaan van een robuuste vloer die sierwaarde heeft en geschikt is voor zwaardere belastingen. We gaan uit van graniet dat met een aantal formaten, zaagwijzen en nabewerkingen de hoofdstructuur van het plein accentueert. Voor de rijbaan en het fietspad op het plein wordt gekapte graniet gebruikt. Door de textuur is de steen stroef.

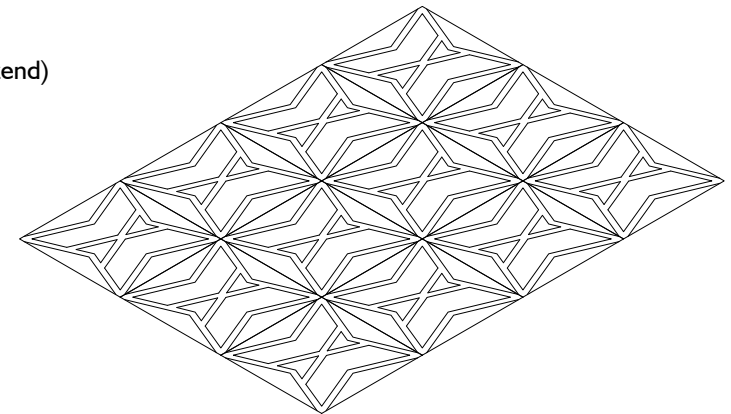
Het grootste deel van het plein wordt uitgevoerd in gezaagd graniet. Deze steen is vlak en daardoor lichter van kleur. De vloer centraal op het plein wordt gemaakt met gezaagde granietplaten van 60 x 60 cm. Deze stenen hebben een onderstructuur van beton, waardoor ze goedkoper zijn. Het patroon dat de tegels vormt, accentueert het verblijfskarakter. In de signatuur wordt verwezen naar de akers van Ekeren.



referentiebeeld glanzend en mat in verharding  
(bewerking: geschuurd en gestraald)



detail tegel



signatuur





referentie volwassen linden *Tilia europaea* 'euchlora' (krimlinde)



## 4.7 voorstel bomen

Het meest beeldbepalende op het plein zijn de bomen. Met de gekozen posities wordt enerzijds het plein ruimtelijk als een geheel gemaakt en anderzijds een zichtbaar baken gevormd vanuit de aanliggende zijstraten.

Met de gekozen inpassing hebben de bomen vrije ruimte om uit te groeien, ze blijven met de kroonprojectie buiten de rijbanen. Op die manier wordt drukbelasting op de wortels vermeden. Voorstel is om BSI boomgranulaat te gebruiken als substraat voor deze bomen. Dit granulaat bestaat uit een grove steenslag met leem en heeft veel holle ruimten. Dit substraat kan een hoge puntbeasting weerstaan, waardoor incidentele drukbelasting (marktwagen, veger) geen schade aanbrengt aan de bomen. Daarnaast is er in de holten veel ruimte, waardoor het zuurstofgehalte rond de wortels optimaal blijft.

Als boomsoort is gekozen voor *Quercus robur* (zomereik) en *Tilia europaea* 'Euchlora' (krimlinde). De linde verspreid in het voorjaar een heerlijke geur over het plein. Beide boomsoorten hebben een lange levensverwachting. Zowel in de zomer als in de winter geven beide soorten een monumentaal silhouet.



## **4.8 voorstel straatmeubilair**

Voor het straatmeubilair is uitgegaan van het straatmeubilaris van de stad Antwerpen, het stadsgrijs inclusief. Het meubilair kan zo eenvoudig in het reguliere beheer worden opgenomen.





## 4.9 visualisaties

