



# Herbestemming Sint-Martinuskerk Burcht

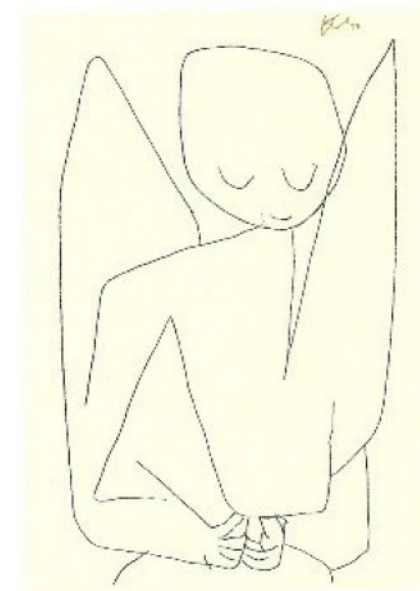
Projectbundel

---

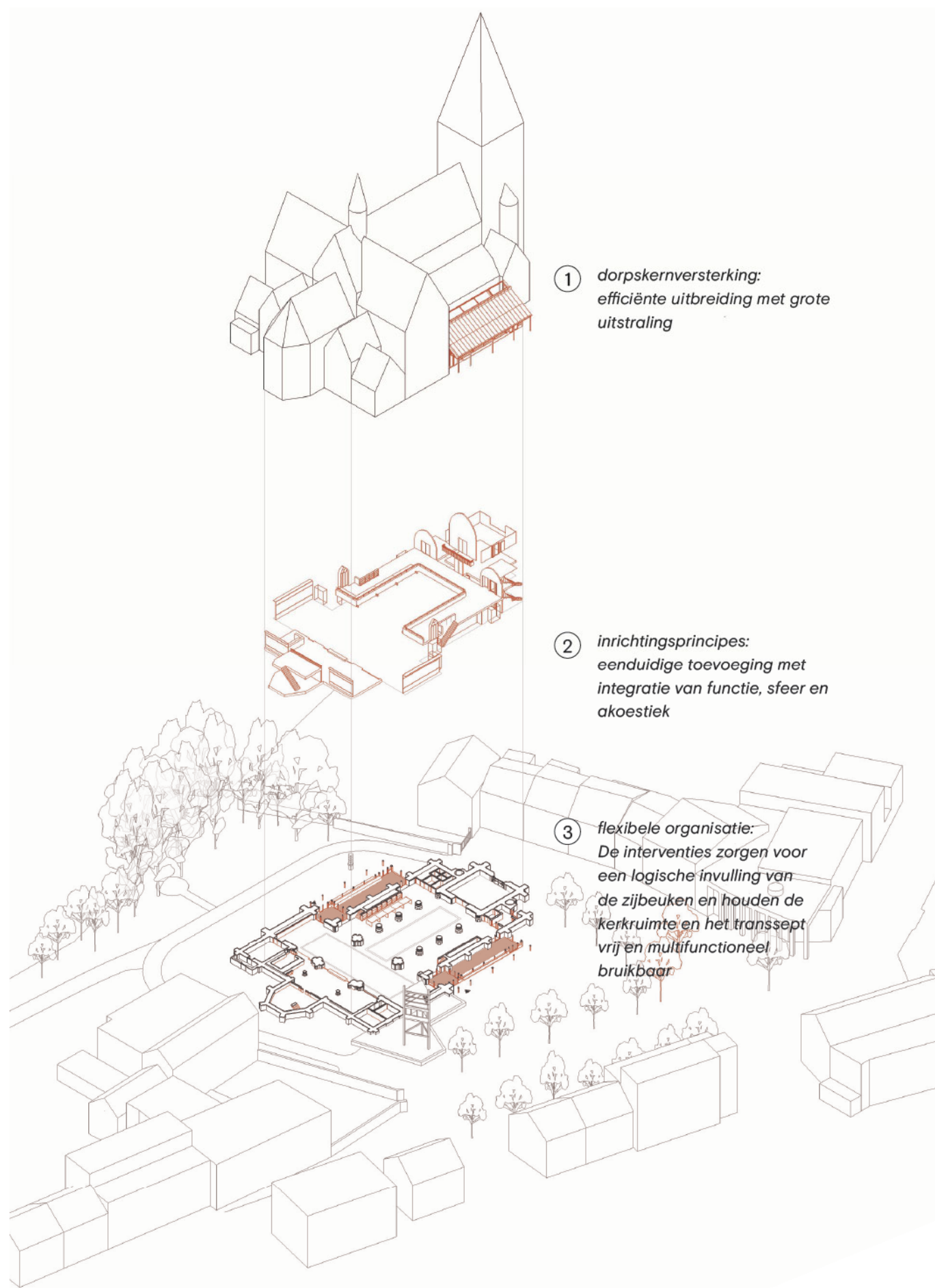
Korteknie Stuhlmacher Architecten  
19 april 2021

## Inhoud

<b>I.</b>	<b>Ontwerpplan</b>	
	1 ontwerpvisie	1
	2 dorpskernversterking	2
	3 inrichtingsprincipes en materialisatie	5
	4 conceptplan: flexibele organisatie	9
	5 materiaalgebruik, kwaliteit en architectuur	12
	6 stabiliteit, technieken en duurzaamheid	15
<b>II.</b>	<b>Visie op proces</b>	
	1 visie proces	17
	2 voorstel kostenbeheersing	17
	3 honorariumofferte	17
	4 algemene raming en infrastructuurwerken	18
	5 voorstel realisatieproces en visie werfopvolging	20
	6 planning en timing van de studieopdracht	20
	7 teamsamenstelling	20



Paul Klee, de 'vergeetachtige' of lezende engel



Conceptschema. Het ontwerpplan bestaat uit drie lagen: de dorpskernversterking, de inrichtingsprincipes en de flexibele organisatie in de plattegronden. De uitbreidingen aan weerszijde van de kerk versterken de verbinding met OC 't Waaigat en de Schelde.

— bestaand  
— nieuwe culturele infrastructuur



## Ontwerpplan

### 1 | ontwerpvisie

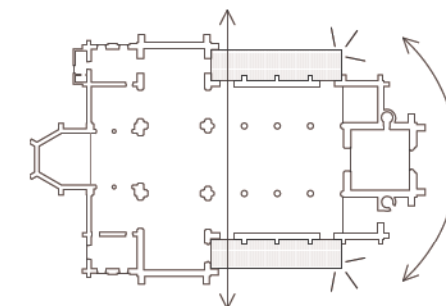
De Sint-Martinuskerk in Burcht is een van veraf zichtbaar baken in het rivierenlandschap ten westen van Antwerpen en hét herkenningspunt van het dorp. De kerk staat als een stevige burcht aan de Schelde en scheidt het dorp van de rivier en het kerkplein van water, groen en vergezichten. Aan het verschil tussen beide kanten van de kerk, tussen groen en steen, uitzicht en beslotenheid ontleent Burcht haar charme en karakter.

Ons ontwerpvoorstel is geïnspireerd op de belangrijke rol die het kerkgebouw speelt voor de dorpsgemeenschap en de charme van zijn unieke ligging. Bij het nadenken over de herbestemming van de kerk stond het behoud van het bijzondere karakter van de plek centraal. Hoe kunnen we de kenmerkende contrasten die we aantreffen omarmen, versterken en meenemen naar de toekomst? En hoe kunnen we een fraai maar in zijn functie bepaald en gedateerd interieur veranderen in een tijdloze, inclusieve, niet-religieuze en multifunctionele ontmoetingsruimte?

We willen de barrière tussen rivier en dorp niet opheffen maar inzetten en gebruiken. We geven het gebouw een open gezicht en nieuwe gebruiksmogelijkheden, echter zonder muren af te breken of door te zagen. We verlagen de drempel van het gebouw, echter zonder afbreuk te doen aan zijn burcht-achtig karakter. We ontsluiten de prachtige ruimtes voor iedereen maar houden hun ruimtelijkheid en waarde in stand.

#### toevoegen in plaats van verbouwen

Om de kerk te veranderen in een eigentijdse en inclusieve ontmoetingsplek kiezen we voor enkele eenvoudige toevoegingen buiten en binnen de kerk in plaats van dat we het gebouw zelf aanpassen of erin snijden. De ingrepen zijn zichtbaar, efficiënt en omkeerbaar en combineren technische, ruimtelijke, functionele en symbolische verbeteringen. Het volledige kerkgebouw en vele details



De serres versterken de relatie tussen het kerkplein en het waterfront

en elementen blijven behouden. Toch krijgt de kerk dankzij onze interventies een open en uitnodigend gezicht en verandert in een aantrekkelijke, veelzijdige en bruikbare ruimte voor iedereen.

#### A | naar buiten gekeerd: twee serres

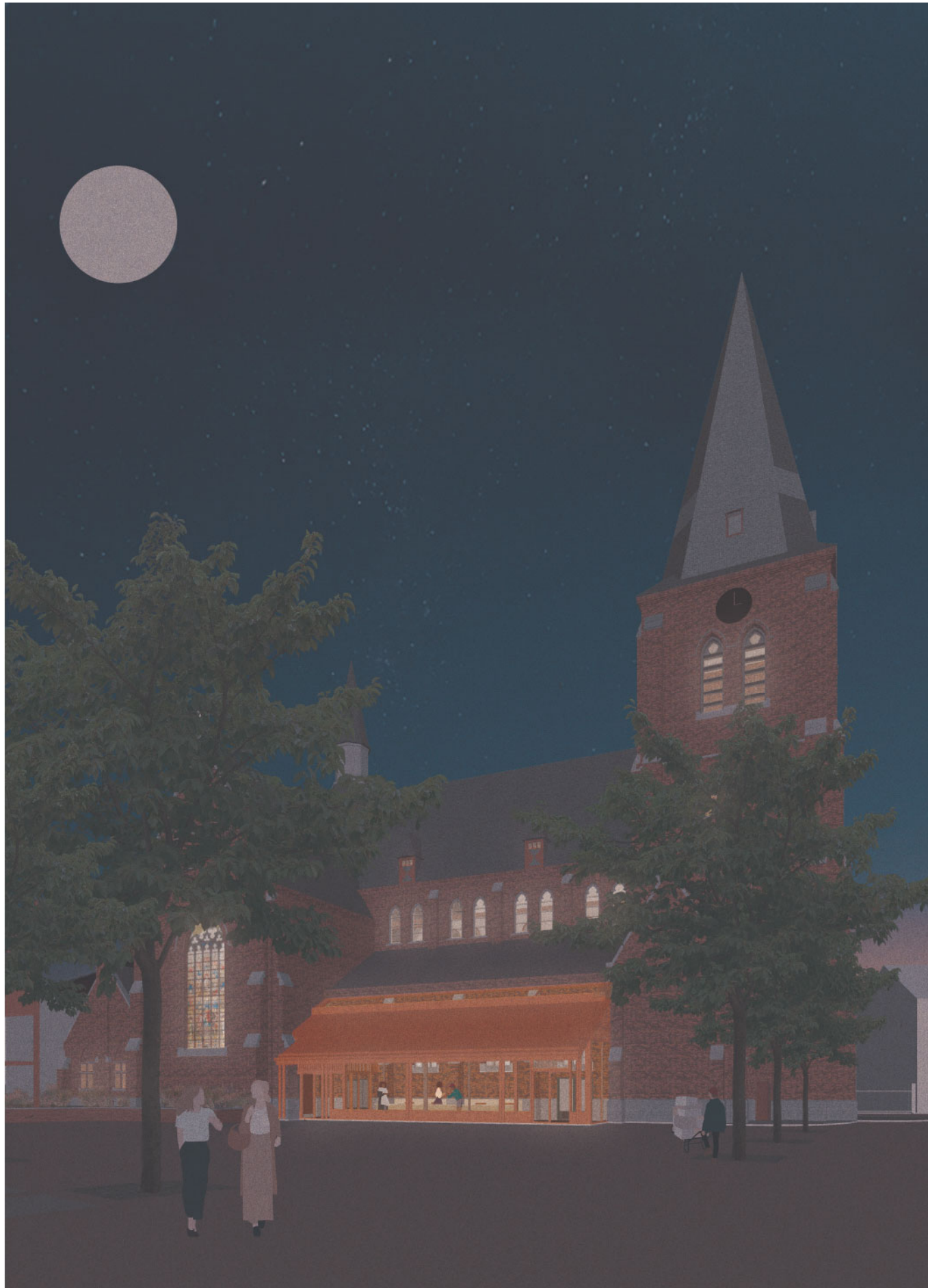
We voegen aan weerskanten van het gebouw twee serres toe in het verlengde van de hellende daken van de zijbeuken. De serres zijn ruimtelijk identiek maar vervullen verschillende taken.

De 'pleinserre' doet dienst als sas, infopunt, ontvangstruimte en lanternen aan het donkere plein. De aanbouw opent de gesloten zijgevel van de kerk en maakt het plein bewoonbaar.

De serre aan de zuidzijde dient als informeel café, ontmoetingsplek en eveneens als sas voor degene die vanaf de waterkant de kerk betreedt. De 'riverserre' helpt de prachtige, groene Scheldetuin te veranderen in een feestelijke plek met een grote aantrekkingskracht in alle seizoenen op alle momenten van de dag.

#### B | naar binnen gekeerd: één balkon

In het interieur zorgt een u-vormige toegevoegde tussenverdieping voor de beoogde sfeer, functionaliteit, en een verbetering van de ruimteakoestiek. We zien dit balkon als een geïntegreerde 'ruimtemachine' die met één enkel gebaar zorgt voor technische, ruimtelijke, functionele, akoestische en atmosferische verbeteringen. De grote ingreep wordt gecompleteerd door plaatselijk toegevoegde lambriseringen, voorzetramen en vloerelementen die nieuw gebruik faciliteren. Bestaande relicten die van waarde zijn voor de gemeenschap van Burcht, krijgen een plek in de lambriseringen, zodat zij op gepaste momenten tentoongesteld kunnen worden. Op deze manier kunnen bestaande en nieuwe elementen naast elkaar bestaan en maken ze het ontmoetingscentrum tot een plek van het verleden en voor de toekomst.



Impressie 'pleinserie'. De uitbreidingen vormen het nieuw gezicht van het ontmoetingscentrum aan weerszijde van de kerk. Daarbij dient de uitbreiding als een lantaarn voor het donkere kerkplein. De aanbouw opent de gesloten zijgevel van de kerk en maakt het plein bewoonbaar.

## 2 | dorpskernversterking

De compacte dorpskern van Burcht heeft alle ingrediënten die een goed werkende dorpsgemeenschap nodig heeft. Met onze interventies willen we de reeds aanwezige rijkdom inzetten en opwaarderen. We beschouwen de in onze ogen onveranderlijke tegenstellingen tussen de noord- en zuidkant van de kerk als een positief gegeven dat we met ons voorstel voor een herinrichting van de kerk en de openbare ruimte willen versterken.

### het nieuwe kerkplein

Het kerkplein zien we in de toekomst voor ons als het levendige, multifunctionele dorpsplein voor markt, evenementen en informele ontmoetingen dat het (wellicht) vóór de grootschalige verbouwingen in de jaren '60 reeds was. De herbestemde kerk vormt in dit voorstel de belangrijkste pleinwand. De nieuwe, transparante serre richt zich met een open gezicht op het plein. De serre vervult daarmee de rol die ooit café de Engel op het plein heeft gespeeld. Kerk en cultuurcentrum kunnen door de open gevel ook aan de buitenkant beter met elkaar communiceren.

Als zich in de toekomst de gelegenheid voordoet de bestrating van het kerkplein integraal te vervangen zou een nieuwe inrichting het pittoreske dorpskarakter van de plek kunnen versterken. Vandaag zorgen de vele soorten bestrating en inrichtingselementen en de versnipperd gesitueerde parkeerplaatsen voor een ietwat

rommelige, suburbane indruk. Als bij een herinrichting geen onderscheid meer wordt gemaakt tussen voetpaden, rijweg, plein en parkeervakken (vergelijkbaar met het schilderij van Haarlem hieronder) kan de bestaande bebouwing rondom het plein een stevige pleinrand vormen. Verkeersstromen en geparkeerde auto's zijn 'te gast' op het plein.

### ontwerp en raming buitenruimte

De herinrichting van een dorpsplein is een complexe beslissing waar vele betrokkenen over mee moeten denken en beslissen. Ons voorstel voor een herbestemming van de kerk vraagt behalve plaatselijke ingrepen niet onmiddellijk om aanpassingen van de inrichting van de openbare ruimte. We geven daarom in eerste instantie alleen onze overwegingen en richtprijzen mee om vervolgens een weloverwogen ontwerpproces samen met alle betrokkenen op te starten.

### de 'pleinserie'

In de serre is in het wedstrijdontwerp een infopunt voor de gemeente voorzien. We zien een open ontvangstruimte voor ons die aan de buitenkant toont wat zich binnenin de kerk afspeelt. De ruimte is tevens geschikt als zeer kleine koffiebar mocht dat in de toekomst wenselijk zijn. Het referentieproject 'Bar Klak' in Mechelen (zie p.3) toont hoe een dergelijke smalle ruimte kan worden geïntegreerd in een historische gebouw aan een plein. Het is van grote invloed op de pleinruimte eromheen.



Kerk, plein en bijgebouw  
De Vismarkt te Haarlem, Gerrit Adriaensz Berckheyde (1692)



Parc Dräi Eechelen, Luxemburg door landschapsarchitect Michel Desvignes. Als referentie voor een sfeervolle bestrating zonder plantenbakken met een doorgaand 'tapijt' van kasseien.



**kerkplein = dorpsplein**

In de loop van de 20ste eeuw is het kerkplein vergroot, door onder meer het gebouw van Den Engel af te breken. De verschillende elementen waaruit de huidige pleininrichting bestaat zijn bedoeld om het kerkplein weer intiem, kleiner te doen voelen, met als gevolg de huidige pleininrichting met verschillende elementen, plantenbakken en onderverdelingen.

Een nieuwe pleininrichting met enkele toegevoegde bomen met boomroosters en doorgaande hoogwaardige bestrating ramen we op ± € 160.- € 190.-/m2 excl BTW, afhankelijk van de kwaliteit van de gekozen materialen.

In het kader van een herinrichting van de openbare ruimte en een opwaardering van de dorpskern zien we mogelijkheden om een zorgvuldig ontworpen gebouw zoals Den Engel het was terug te brengen, naast of ter vervanging van de huidige beiaard. We kunnen ons hiernaast een herprogrammering van de noordelijke pleinvand met meer horeca en terrassen voorstellen.

Met onze ideeën refereren we naar de pittoreske aantrekkingskracht van dorpen zoals Tielrode: Burcht heeft een vergelijkbare charme en zou die zelfbewust kunnen inzetten om ervan te genieten!

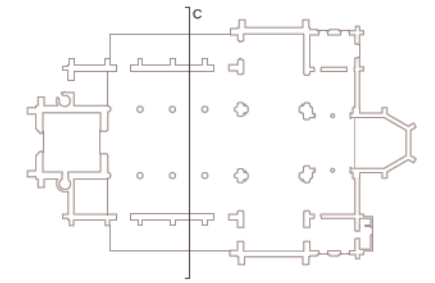
*“Van oudsher was het dorpsplein veel kleiner dan nu. De ruimte werd ingenomen door een vijftal huisjes, waaronder de welbekende staminee In den Engel.”*



Boomroosters in hetzelfde vlak als de bestrating zorgen ervoor dat het 'tapijt van bestrating' niet wordt onderbroken door ophogingen

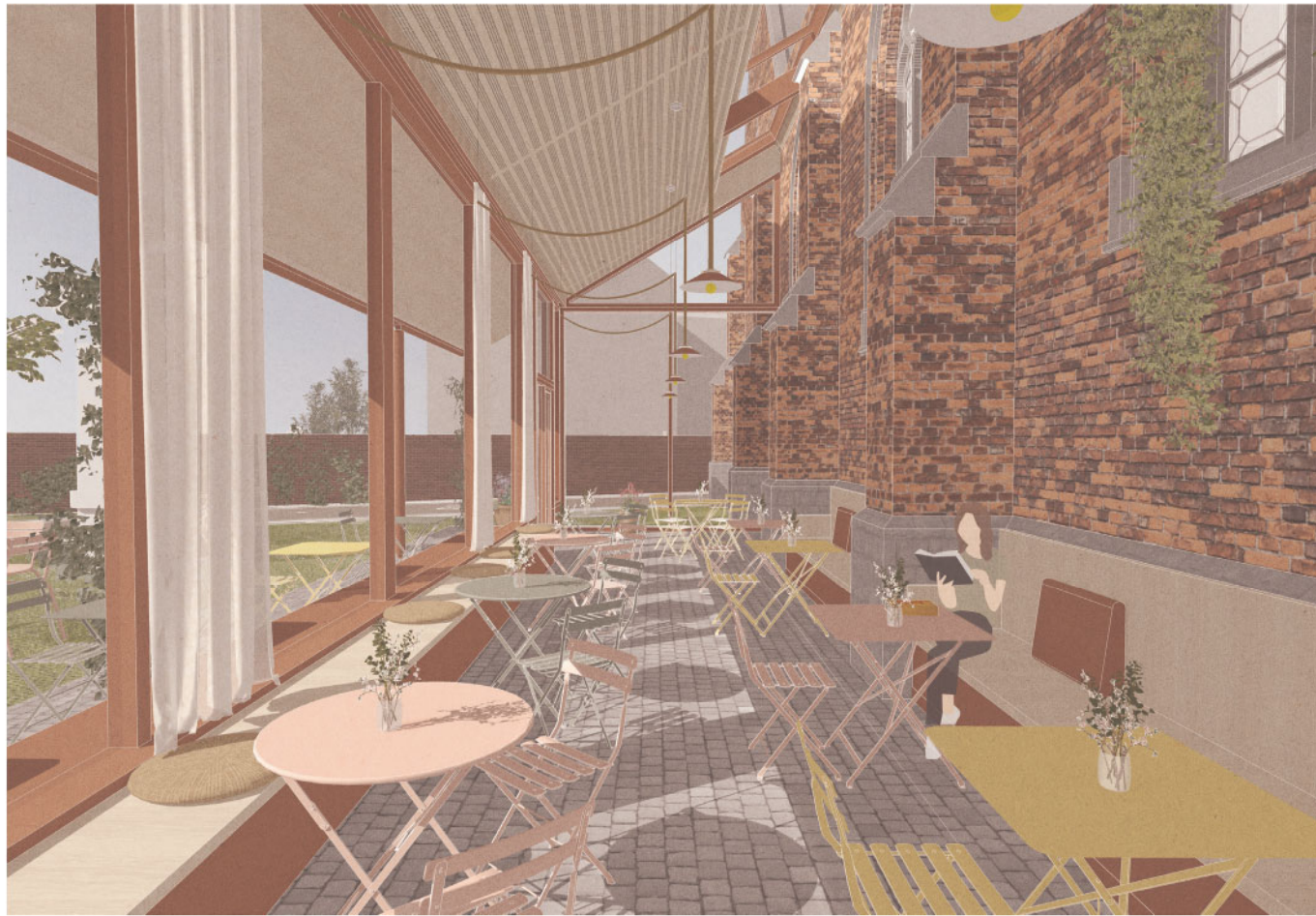


'Bar Klak geeft het monumentale Klakkenhuis terug aan de Mechelaars' schrijft een website over het referentieproject. Dit kleine café dient als voorbeeld voor de twee serres die we weerskanten van de Sint Martinuskerk willen toevoegen. Met een toevoeging van minder dan 3m diepte zorgen ze voor een volledige gedaanteverandering van het voormalige gesloten gebouw en de openbare ruimte eromheen.



□ bestaand  
 □ nieuwe culturele infrastructuur

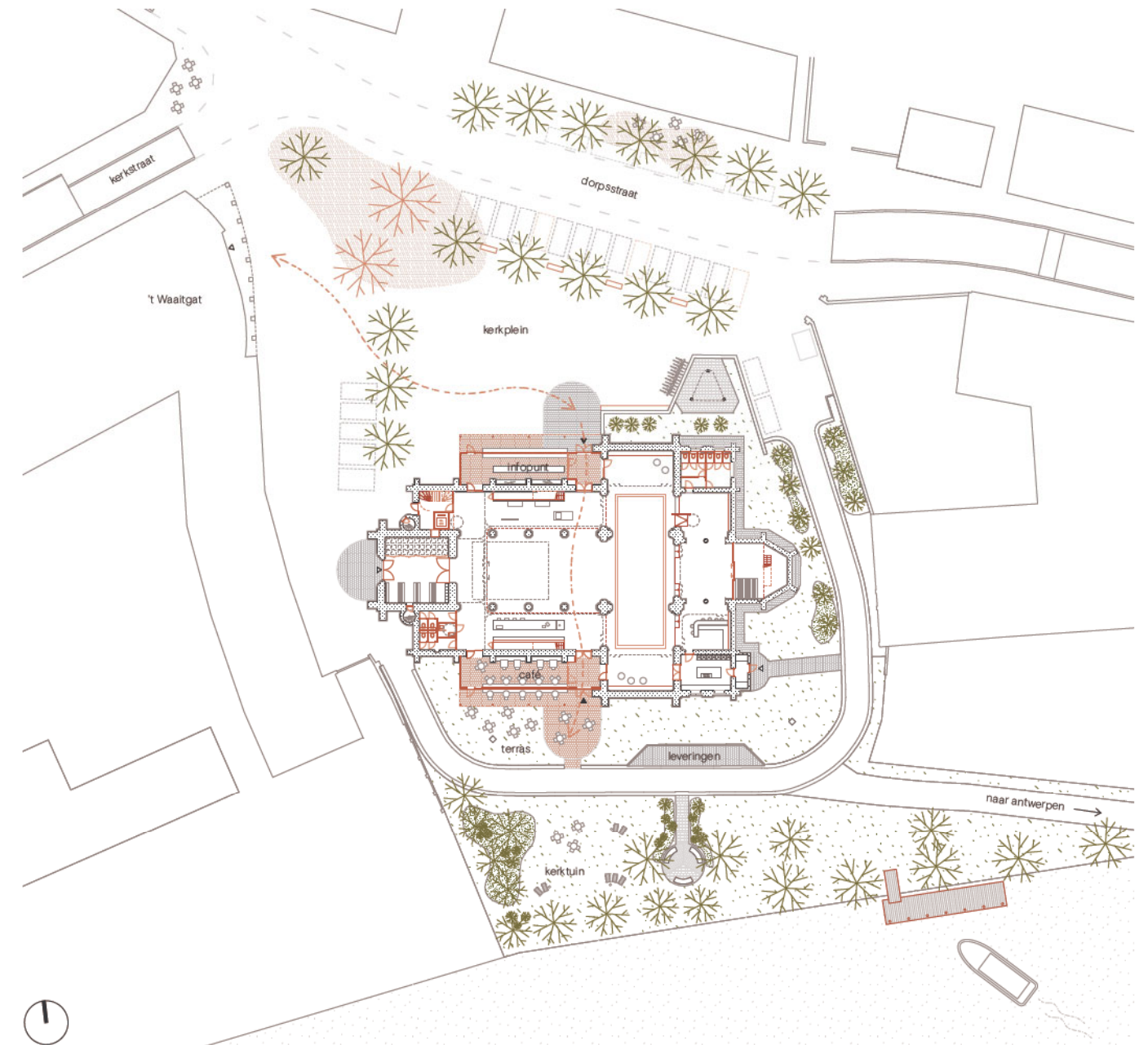
Doorsnede C 1:200. De uitbreidingen, of serres, versterken de relatie tussen het kerkplein en het waterfront door het schip van de kerk. Deze nieuwe ruimtes vormen het nieuwe gezicht en de nieuwe entrees van het ontmoetingscentrum. Aan het kerkplein doet de uitbreiding dienst als onthaal en als informatiepunt voor de gemeente. Aan de overzijde zorgt het cultuurcafé voor een nieuwe relatie met het water.



Impressie cultuurcafé De lezende Engel. In de serre bevinden zich enkel zitplaatsen. Hier kan iets worden gedronken of een boek worden gelezen als onderdeel van het bibpunt. De bar en de toiletten bevinden zich in het interieur, maar zijn echter vlot te bereiken. Hierdoor kan het café onafhankelijk van evenementen in de kerk functioneren.



Een paar stoelen en tafels met koffie of een biertje, meer heeft deze plek niet nodig.



Inplantingsplan 1:750. De nieuwe uitbreidingen maken optimaal gebruik van de bijzondere stedenbouwkundige positie van de kerk tussen het plein en de Schelde. Met deze uitbreidingen wordt enerzijds de verbinding met OC 't Waagat versterkt en anderzijds de interne verbinding naar de Scheldeoever.

□ bestaand  
 □ nieuwe culturele infrastructuur

#### de nieuwe Scheldetuin

Om te veranderen in een aantrekkelijke plek waar mensen graag komen en verblijven heeft de tuin aan de Schelde niet veel meer nodig dan een paar stoelen en tafels met koffie of een biertje. Gras, bomen, spannende vergezichten, een prachtige rivier en de zon zijn er immers al.

#### koffiebar 'de lezende Engel'

De herbestemming met de serre aan de zuidkant voegt op bescheiden manier deze faciliteiten toe. We combineren het café met het bibpunt. Het is aan de bezoeker en de beheerder in hoeverre bibliotheek en café naast of met elkaar functioneren. Bar, bibliotheek en toiletten bevinden zich in het interieur van de kerk. In de verwarmde serre vinden bezoekers tafels en stoelen, en zitplekken op de lange bank langs de gevel. Het zitmeubel loopt aan de andere kant van het glas als (wellicht opklapbare?)

buitenbank onder het overstekende dak door. In de zomer is het uiteraard ook mogelijk om buiten te zitten, op klapstoeltjes op het terras of in het gras. Het lijkt ons prachtig om ook in de winter vanuit een warme plek uit te kijken over de schepen.

We stellen een bestraat terras voor aan de zuidzijde als een herneming van de bestrating aan de noordkant. Hierdoor is de zuidelijke inkom van serre en kerk bij elk weer bereikbaar. Deze zijn echter vlot te bereiken. Het café kan op die manier vrij onafhankelijk van evenementen in de kerk functioneren, ook tegelijkertijd.

De afmetingen en het karakter van de serre zijn vergelijkbaar met voorbeeldproject Bar Klak in Mechelen. In Mechelen is door een kleine aanbouw met een koffiebar een monumentaal pand in een toegankelijke plek voor iedereen veranderd.

### 3 | inrichtingsprincipes en materialisatie

Met enkele nieuw toegevoegde elementen richten we de kerkruimte in, in plaats van haar te verbouwen. Alle interventies zijn reversibel.

De toevoegingen zijn allen geïnspireerd op traditionele elementen waarmee vanouds kerkruimtes werden ingericht zoals houten koorhekken, doksalen en balkons. Ze combineren zowel technische als functionele en ruimtelijke verbeteringen en faciliteren multifunctioneel gebruik.

Alle toevoegingen in het interieur zijn door hun kleur- en materiaalgebruik met elkaar verwant. Ze zijn duidelijk als nieuwe laag in het gebouw afleesbaar. Voor constructie en afwerkingen gebruiken we zoveel mogelijk hout, in combinatie met slanke stalen elementen. We beogen geen harde contrasten tussen oud en nieuw maar een natuurlijke en vanzelfsprekende verderzetting van hetgeen we aantreffen.

#### 1 | de mezzanine

Het belangrijkste en grootste inrichtingselement, de vrij laag hangende mezzanine zorgt voor een verbeterde ruimteakoestiek, intieme ruimtelijkheid onder en boven en voldoende vloeroppervlak voor bibliotheek, tentoonstellingen en een extra vergaderzaal in de toren. Onder de mezzanine kan een uitklaptribune worden opgeborgen en een theateraal gordijn worden opgehangen. In de balustrade zijn ventilatiekanalen geïntegreerd.

#### 2 | het koorhek en de technische mezzanine

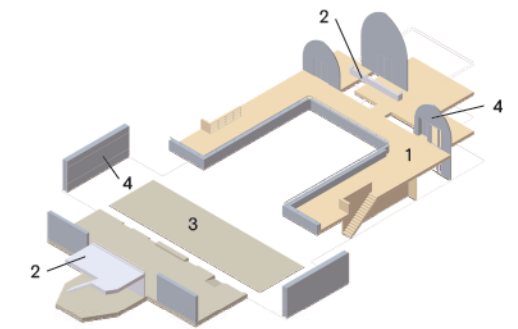
De ruimte in het koor wordt overdekt en verborgen achter een nieuw 'koorhek'. Het doet dienst als backstage en stoelenberging. Bovenop ontstaat er een (technisch) podium.

#### 3 | de houten vloeren

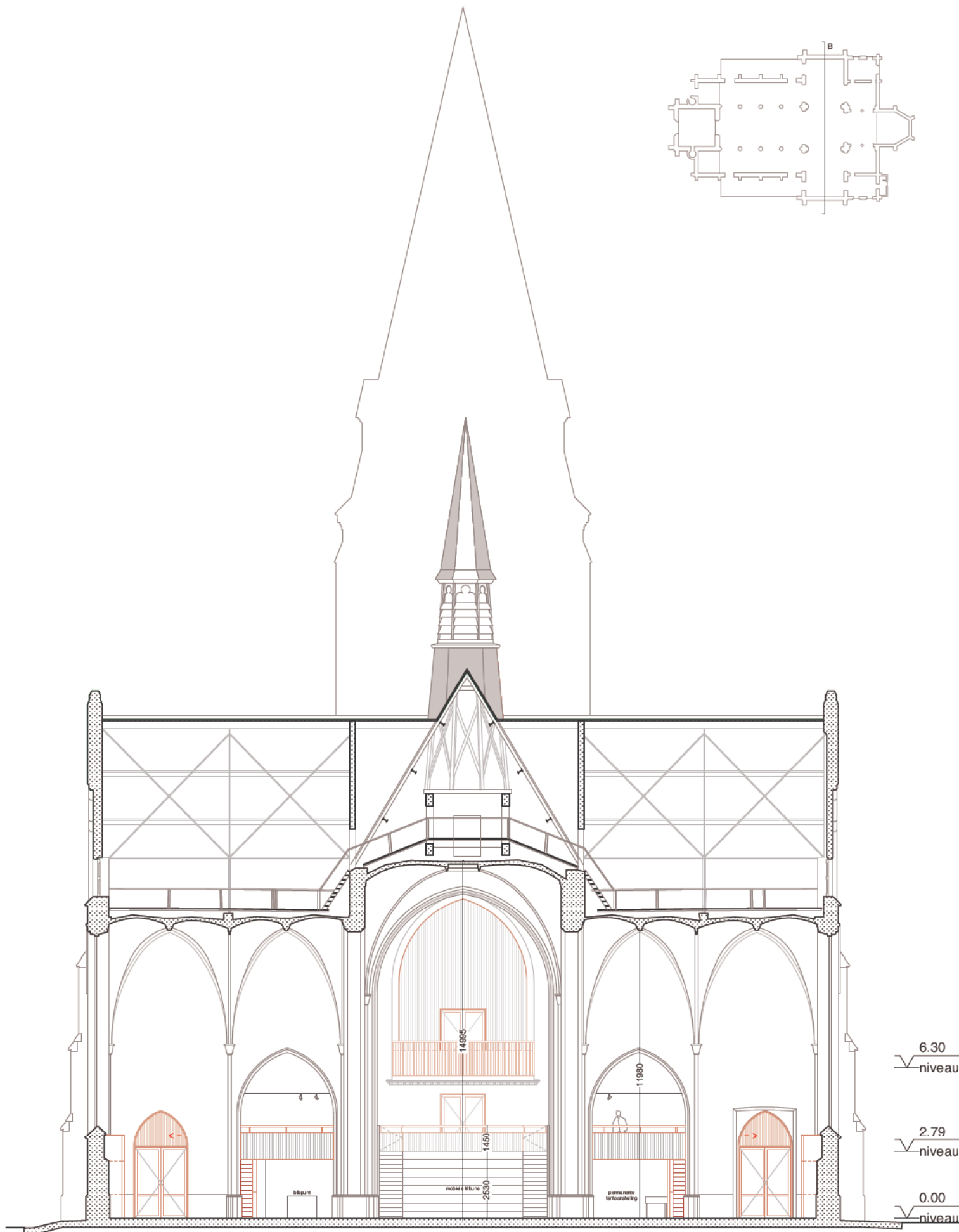
De verhoging van het altaar en de koorruimte vervangen we door twee houten vloervelden op twee niveaus die dienst doen als dansvloer, podium en speelveld.

#### 4 | de akoestische wanden

Op verschillende plekken worden houten akoestische afscheidingen voorzien die dienst doen als brand-scheidingen, ter verbetering van de ruimteakoestiek en als luiken waarachter religieuze kunstwerken kunnen worden verborgen en incidenteel tentoongesteld.



Toevoegingen faciliteren gebruik: (1) de mezzanine; (2) het koorhek/technische balkon; (3) de houten vloeren en (4) de akoestische wand- en balustrade-elementen.

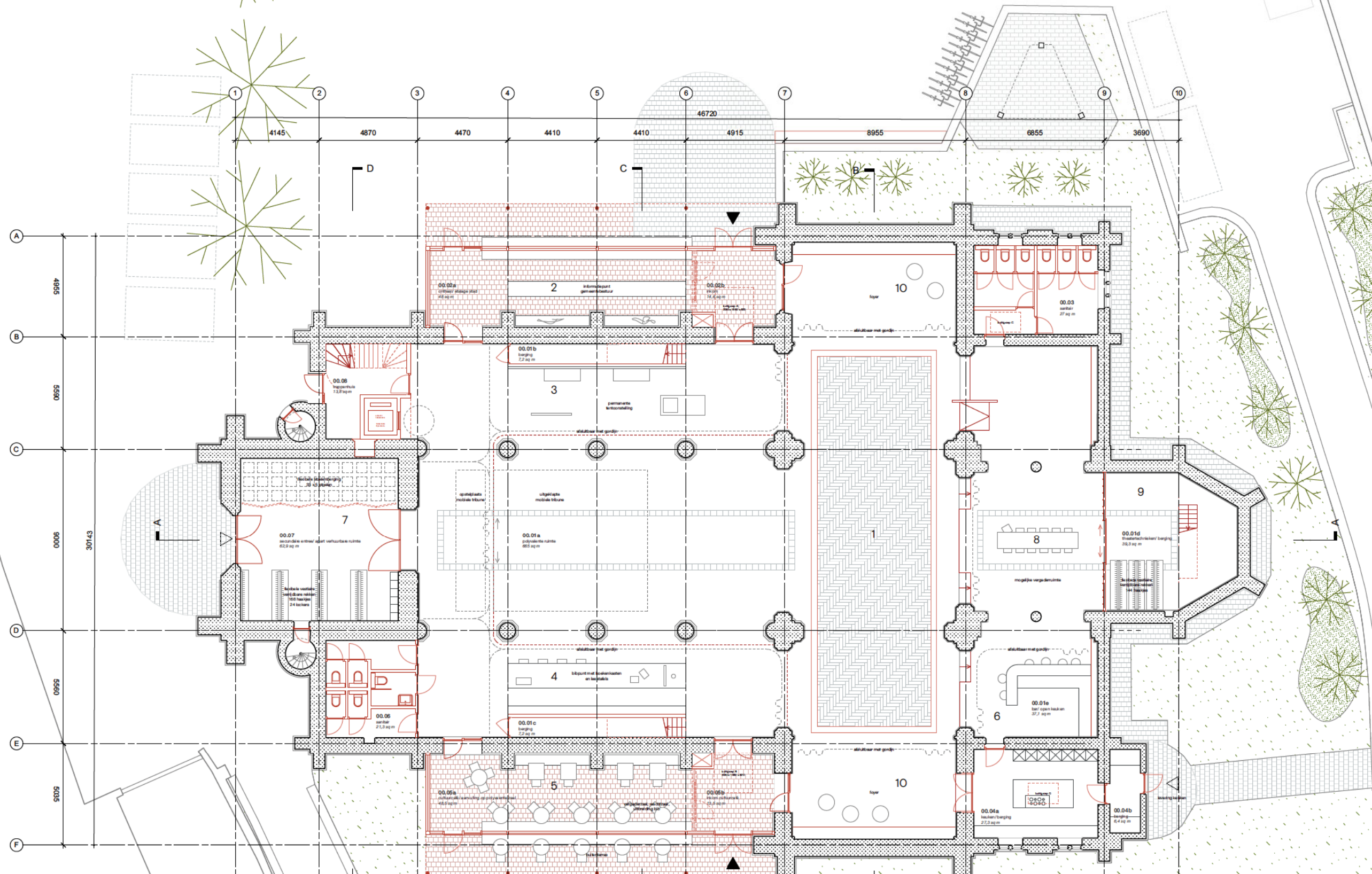


Doorsnede B 1:200. De toevoegingen zoals de mezzanine en houten vloerdelen maken nieuw gebruik mogelijk. De technische balkons en akoestische wandbekleding ondersteunen deze functies. Onder de mezzanine kan een uitklaptribune worden opgeborgen (hier uitgeklappt, rechts opgeborgen achter het gordijn).

— bestaand  
— nieuwe culturele infrastructuur

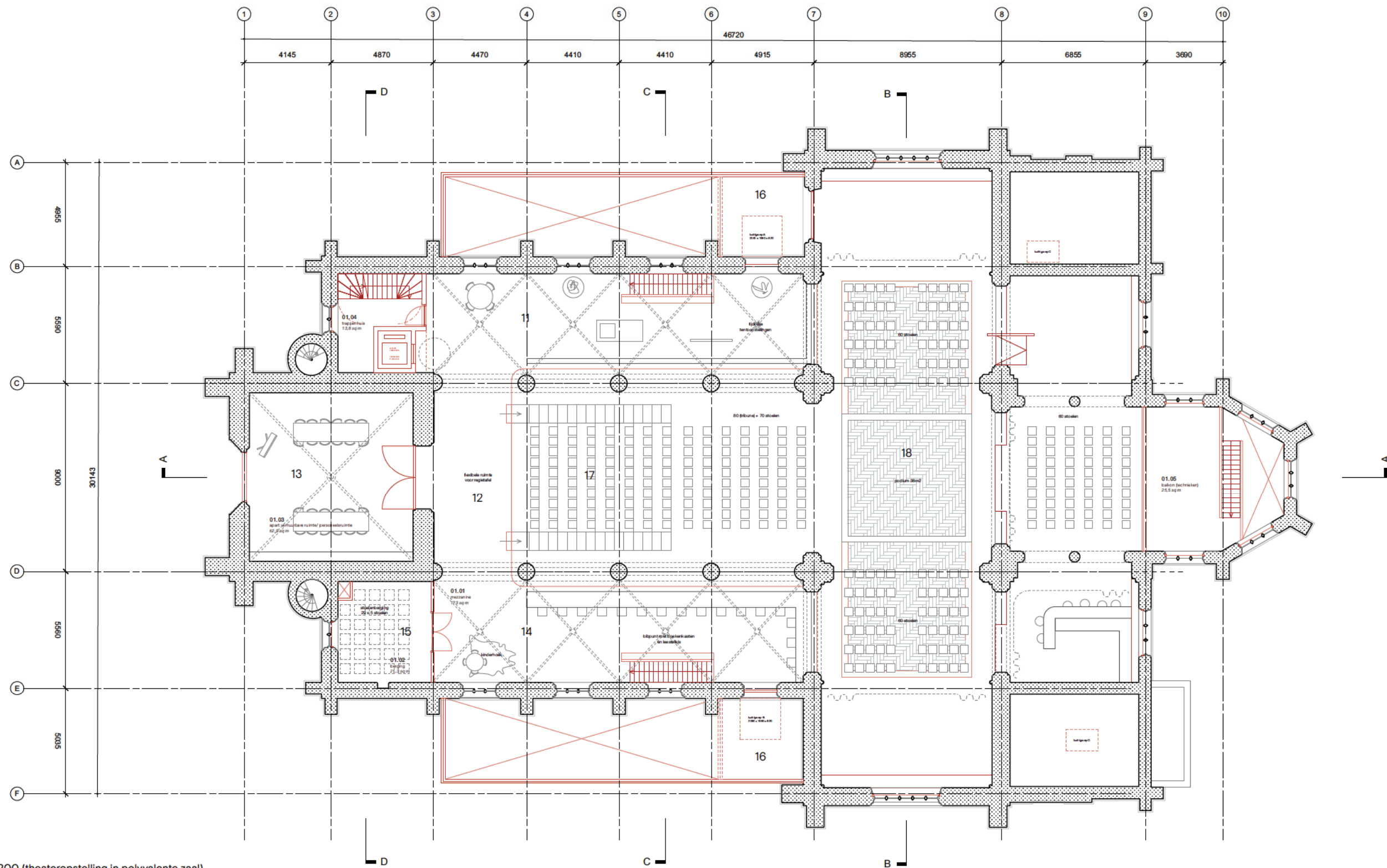


Impressie polyvalente zaal. Een verscheidenheid aan functies kunnen hier naast elkaar bestaan, zoals de tentoonstellingsruimte en het bibpunt met beide een verbinding naar de mezzanine. De polyvalente zaal kan een grote groep bezoekers huisvesten voor tijdens voorstellingen, eefestijnen, repetities van koren en orkesten, workshops en tentoonstellingen.



- Gelijkvloers 1:200
- 1 Polyvalente zaal
  - 2 Onthaal/ etalage stad met informatiepunt gemeente
  - 3 Tentoonstellingsruimte
  - 4 Bibpunt met leestafels
  - 5 Cultuurcafé
  - 6 Bar
  - 7 Secundaire entree/ apart verhuurbare ruimte
  - 8 Mogelijke vergaderruimte
  - 9 Theatertechnieken/ berging
  - 10 Foyer
- bestaand  
 nieuwe culturele infrastructuur



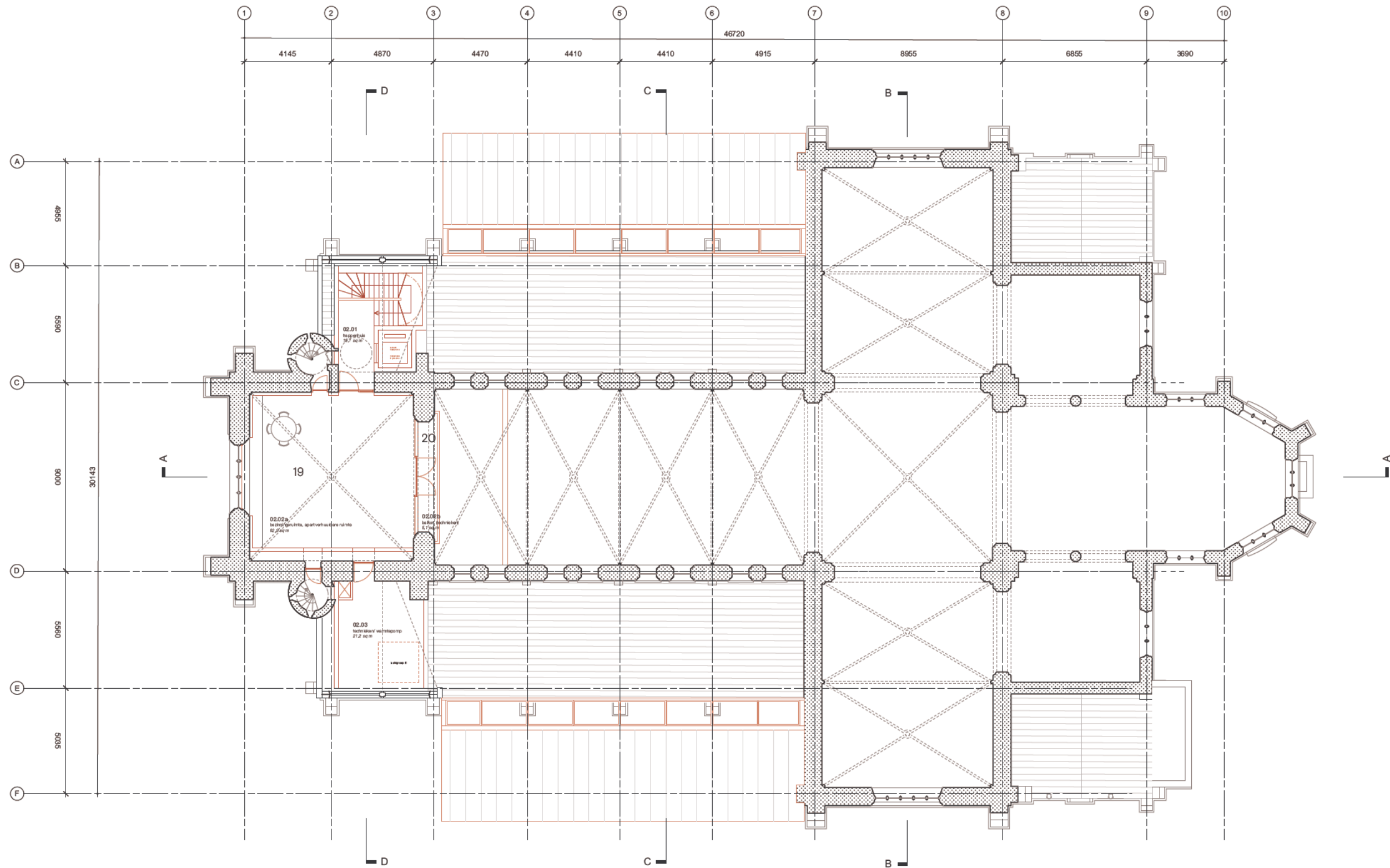


Mezzanine 1:200 (theateropstelling in polyvalente zaal)

- 11 Tentoonstellingsruimte
- 12 Flexibele ruimte voor regietafel
- 13 Personeelsruimte/ apart verhuurbare ruimte
- 14 Leestafels bibpunt
- 15 Berging
- 16 Technische ruimte
- 17 Mobiele tribune uitgeklaapt
- 18 Podium

- bestaand
- nieuwe culturele infrastructuur

*De serres functioneren aan weerskanten van het kerkgebouw als 'buitenboordmotoren': Dankzij de serres hebben de belangrijkste kerkranken in de zijgevels geen voorzetramen nodig. Ook werken de serres als sas en bieden ze ruimte voor luchtbehandelingskasten.*

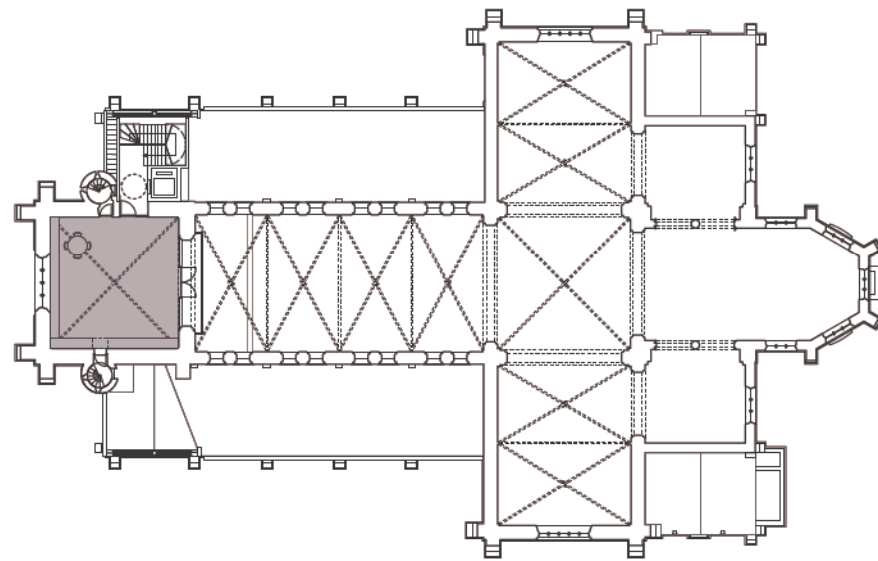


Verdieping 1:200

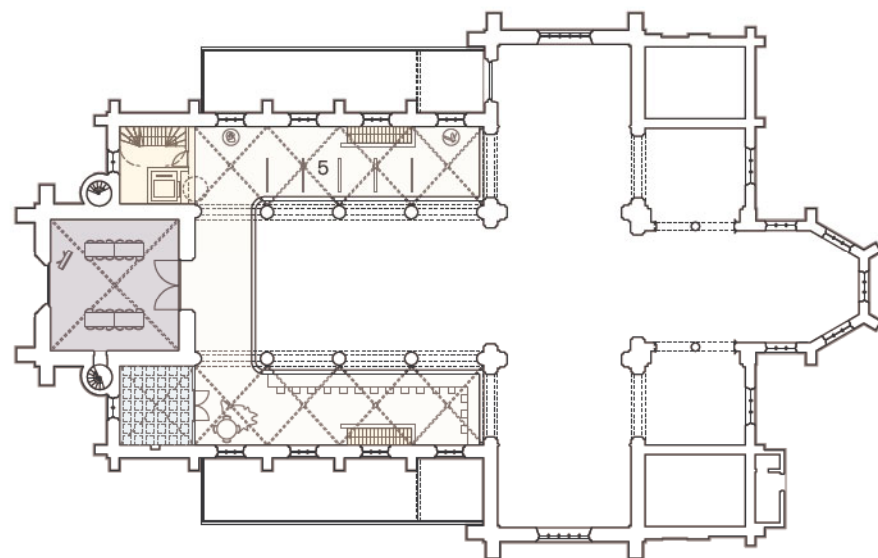
- 19 Bezienningsruimte/ apart verhuurbare ruimte
- 20 Technisch balkon

- bestaand
- nieuwe culturele infrastructuur

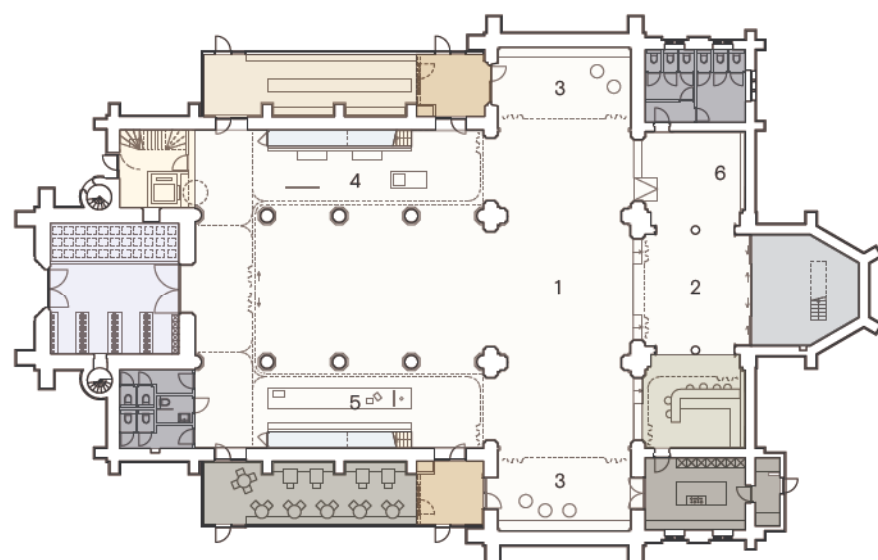
*Om brandtechnische redenen sluiten we het orgelbalkon met een fraaie, akoestische wand af van de hoofdruimte. De wand is voorzien van een deuropening en een klein balkon voor technici, sprekers en uitvoerenden. Door deze ingreep verandert het orgelbalkon in een sfeervolle bezienningsruimte die ook geschikt is als vergaderlokaal en repetitieruimte.*



*De nieuwe bezinnings-ruimte in de voormalige orgelzaal is een van de ontdekkingen van het ruimtelijke concept. De fraaie en veelzijdige ruimte is ook voor minder validen bereikbaar.*



*Op het niveau van de mezzanine bevinden zich verrassende ruimtes die als uitbreiding van het bibpunt, workshopruimte, tentoonstellingszaal en tribune kunnen worden gebruikt.*



- polyvalente zaal
- 1 podium/ dansvloer
  - 2 verhoogd podium
  - 3 foyer
  - 4 tentoonstellingsruimte
  - 5 bibpunt
  - 6 lichtkapel
- legende
- inkom
  - onthaal/ informatiepunt gemeente
  - circulatie ruimte
  - polyvalente ruimte
  - bar
  - cultuurcafé
  - keuken/ berging
  - sanitair
  - theatertechnieken/ berging
  - berging
  - apart verhuurbare ruimte/ vestiaire
  - apart verhuurbare ruimte/ personeelsruimte
  - apart verhuurbare ruimte/ bezinningsruimte

## 4 | conceptplan: flexibele organisatie

### hoofdrumtes: multifunctioneel te programmeren

De voorgestelde interventies faciliteren uiteenlopende activiteiten maar leggen gebruik niet op. Het basisidee gaat uit van een vrij te gebruiken zaal bestaande uit de zones altaar, transept en hoofdruimte omringd door ondersteunende functies. Alle zones van de zaal blijven volledig vrij van obstakels en vaste inrichtingselementen. Dezelfde opklapbare tribune past in de hoofdruimte en in het transept.

### ondersteunende ruimtes: dienend, praktisch en vast geïnstalleerd

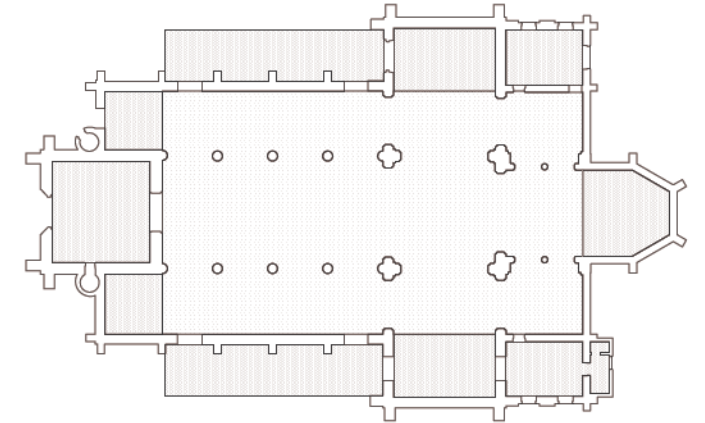
*serres:* de serres aan de buitenkant doen dienst als verblijfsruimte, sas, warmtebuffer en technische ruimte. Ze zijn akoestisch van de kerkruimte gescheiden.

*toren:* de ruimtes in de toren zijn eveneens akoestisch afgescheiden en dienen op het gelijkvloers als ceremoniële sas/berging/verstiaire; op de tussenverdieping als vergader- en workshopruimte en op de verdieping als bezinningsruimte en repetitielokaal.

*zijbeuken:* In de zijbeuken worden informele opstellingen voor de bibliotheek en tentoonstellingen voorzien. In alle gesloten zijkapellen en de voormalige sacristie

worden programmaonderdelen ondergebracht die vast geïnstalleerd moeten worden zoals de keuken, toiletten, lift en trap en een technische ruimte.

*mezzanine:* De toegevoegde mezzanine zorgt voor een intieme verdiepingshoogte in de zijbeuken en aanvullend vloeroppervlak erbovenop. De toegevoegde ruimte dient als werk- en tentoonstellingsruimte en als tribune. De lage mezzanine maakt het gebruik van gordijnen haalbaar en praktisch.



Conceptplan: de polyvalente zaal wordt omringd door ondersteunende ruimtes die het gebruik versterken en de zaal multifunctioneel maken.

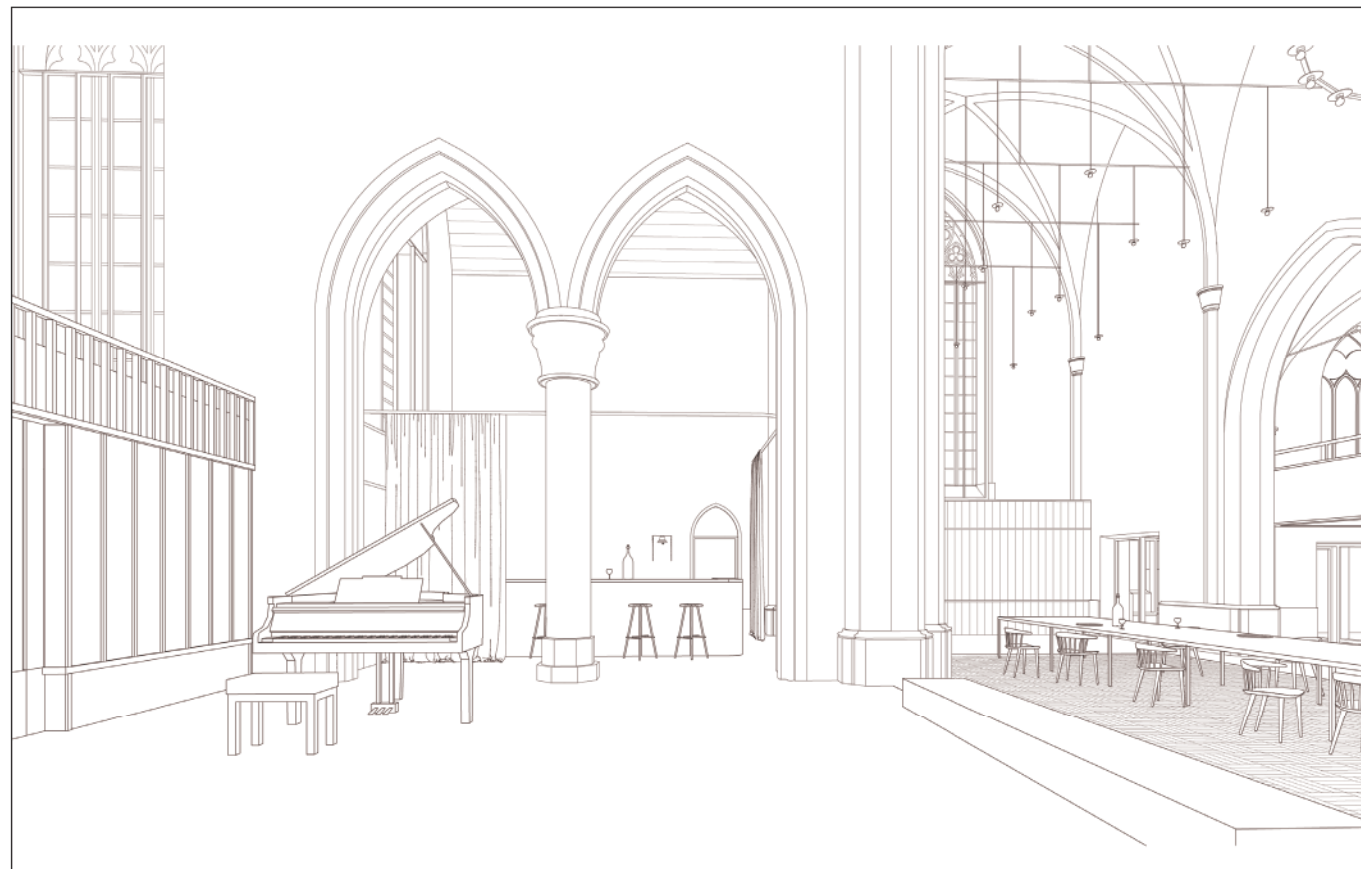


Impressies theateropstelling. De tentoonstellingsruimte en het bibpunt bevinden zich onder de mezzanine en kunnen worden verborgen achter zware akoestische gordijnen. Als de gordijnen worden gesloten ontstaat er een intieme ruimte voor verschillende voorstellingen, zonder dat er ingewikkelde aanpassingen nodig zijn. Er is een mogelijkheid voor een mobiele tribune die ook vanaf de mezzanine kan worden betreden.



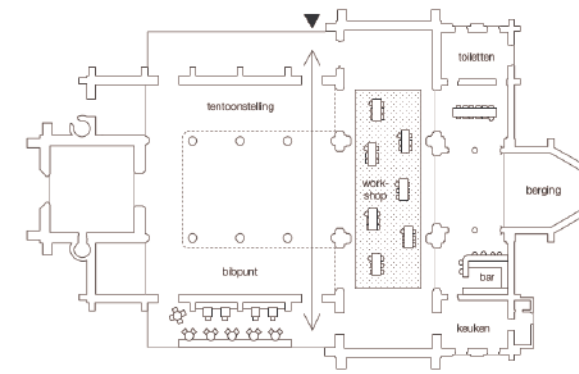
**10:00 Workshop** | In de ochtend vindt er in de polyvalente zaal een workshop plaats georganiseerd door een lokale vereniging. Bij de bar wordt er koffie geschonken. De toiletten aan de noordoostkant van het gebouw zijn toegankelijk vanaf de workshopruimte. In de vergaderzaal boven de hoofdinkom vindt er een vergadering plaats en in de voormalige

orgelzaal een repetitie. Onder en boven de mezzanine en in de serres maken bezoekers gebruik van de bibliotheek en worden enkele bezoekers rondgeleid door de tentoonstelling. Alle activiteiten kunnen tegelijkertijd doorgaan zonder elkaar te storen.

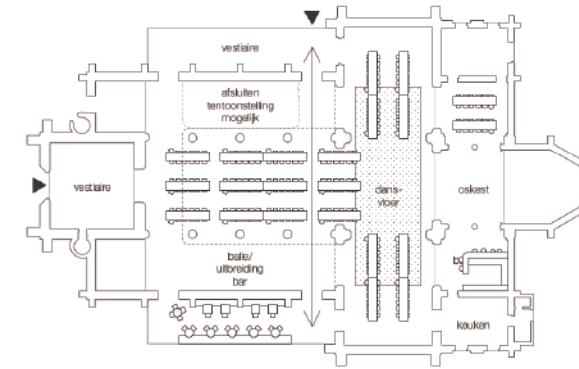


**17:00 eetfestijn** | Na de workshop worden de tafels aaneengeschoven en wordt de piano op het houten podium gereden. Tot wel 300 inwoners van Burcht hebben zich vandaag verzameld voor een eetfestijn, met live muziek.

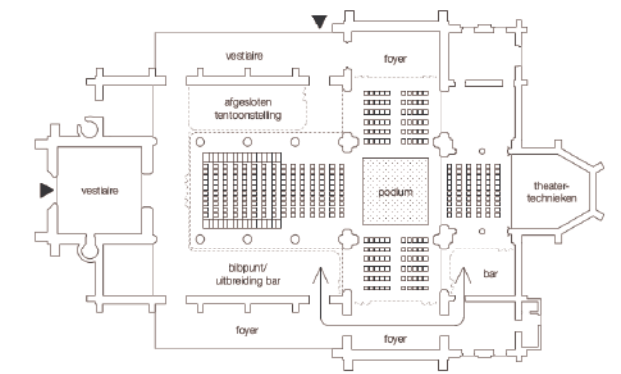
Na afloop worden de tafels opgeslagen achter het koorhek. De gasten buiten blijven rustig zitten in de zon en bestellen nog een drankje.



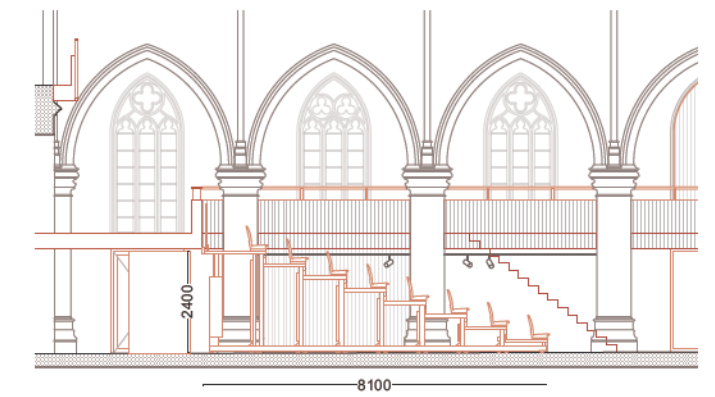
10:00 | Workshop



17:00 | Eetfestijn



20:00 | Theatervoorstelling

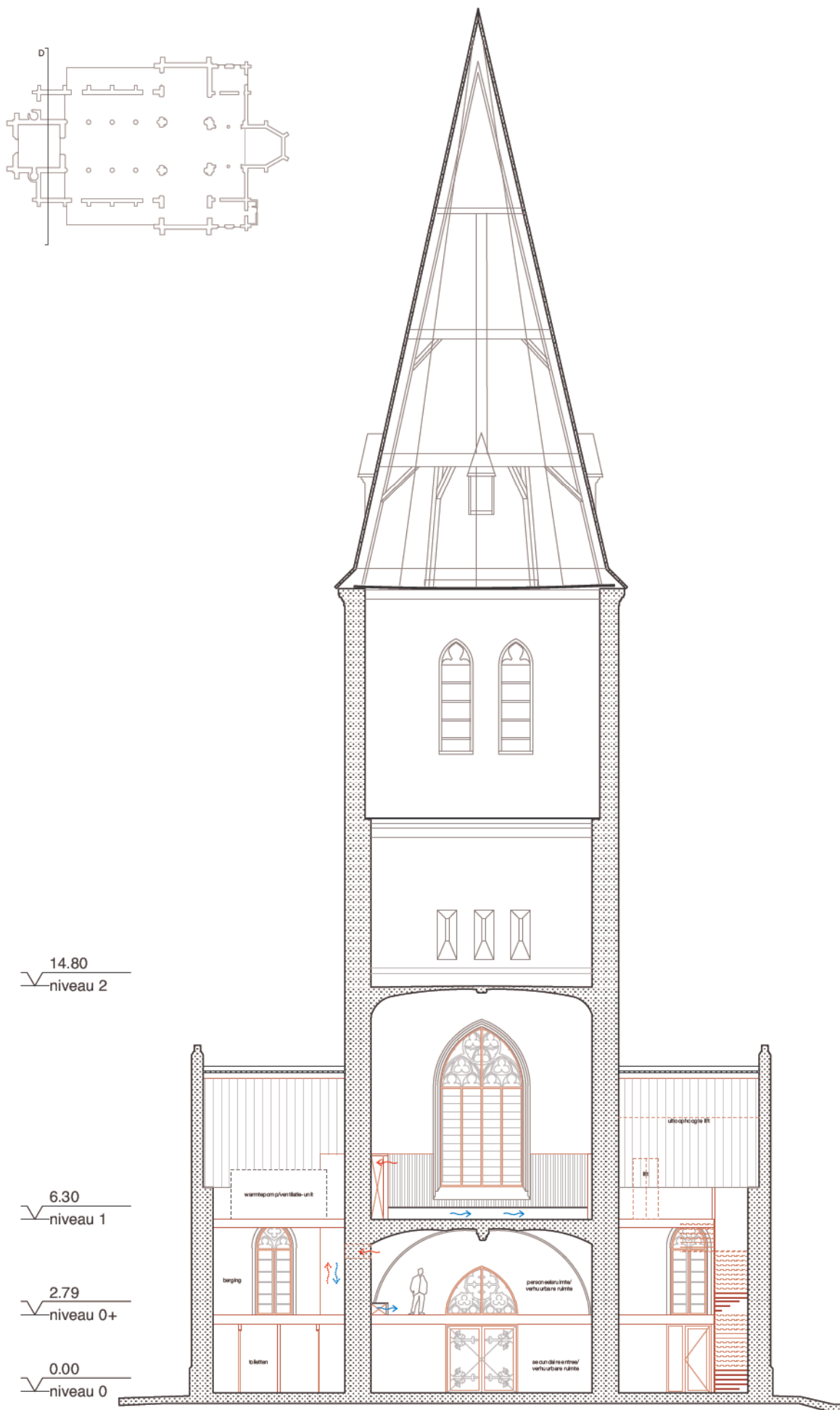


**Mobiele tribune**  
Een inschuifbare tribune sluit aan op het niveau van de mezzanine en kan in opgeklapte toestand makkelijk worden verborgen onder de mezzaninevloer worden geschoven en achter een gordijn verborgen. Ook in opgeklapte toestand staat het meubel niet in de weg.

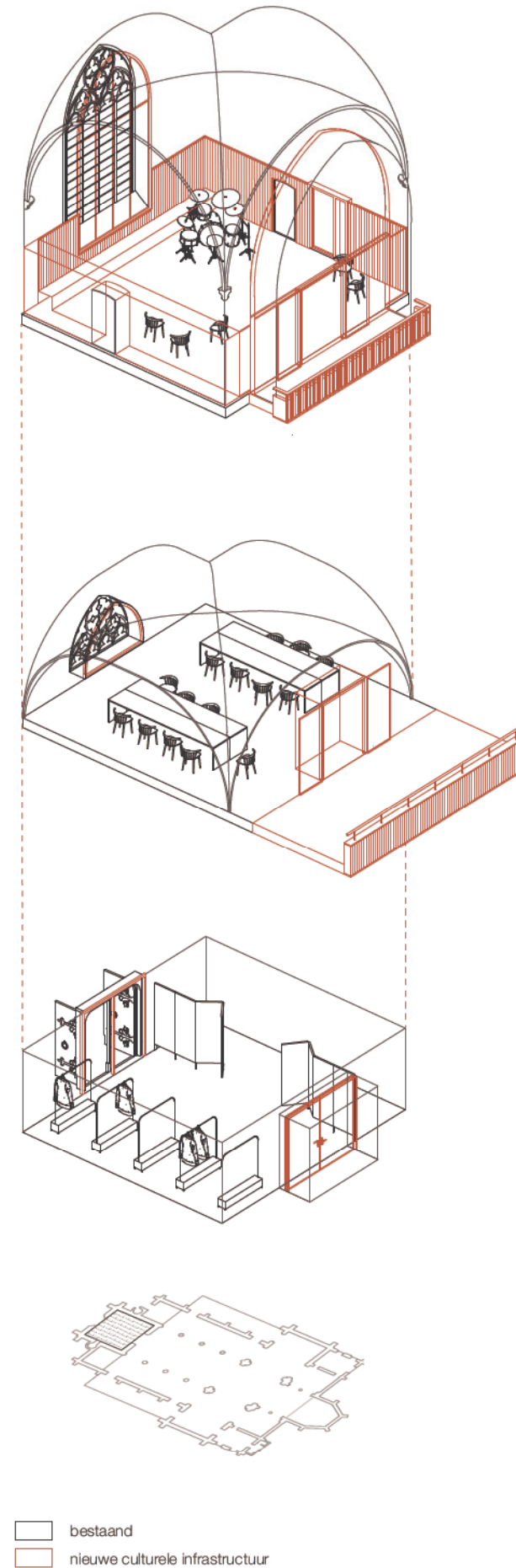


**20:00 theatervoorstelling** | De tentoonstellingsruimte en het bibpunt onder de mezzanine verdwijnen achter de gordijnen. De tribune wordt opgeklapt. Er is ruimte voor 80 personen op de tribune, nog eens ca 250 bezoekers op klapstoelen beneden en nog eens 50 personen langs de

randen van het balkon. De bar kan tijdens de voorstelling worden afgesloten maar blijft toegankelijk vanaf het bibpunt/uitbreiding bar ter voorbereiding van een pauzemoment.



De elementen die worden toegevoegd aan de ruimtes, zoals lambriseringen en bankelementen zijn plaatselijk voorzien van ventilatiekanalen. Hierdoor blijft de oorspronkelijke ruimtelijkheid behouden.



Gebruik dat vraagt om zich te kunnen afsluiten kan plaatsvinden in de torenkamers, zoals repetities, vergaderingen, bezinning en bergingen/ vestiaires. Deze ruimtes zijn niet vast, maar kunnen zich aanpassen aan de wensen van de gebruiker.

**de toren: bijzondere, afsluitbare en voor iedereen toegankelijke ruimtes**

*gelijkvloers: hoofdinkom en vestiaire*

De toegevoegde serres met hun ruime sassen aan weerskanten van de kerk vormen de logische toegangen van het nieuwe ontmoetingscentrum. Hiernaast blijft de hoofdingang van de kerk behouden. Deze centrale toegang kan worden gebruikt bij ceremoniele gelegenheden zoals bruiloften maar uiteraard ook voor alle voorstellingen en evenementen waar een axiale toegang wenselijk wordt geacht.

Aan weerskanten van de toegang is er ruimte voor een grote stoelenberging en een ruime vestiaire. Beide faciliteiten worden enkel afgescheiden door gordijnen, de ruimte kan dus volledig leeg worden gehaald. Indien gewenst kan ook de hele ruimte op het gelijkvloers worden gebruikt als berging.

De in de huidige situatie zeer hoge ruimte wordt verlaagd in functie van een toegevoegde tussenvloer. De ruimte die er zo ontstaat komt de functionaliteit van het ontmoetingscentrum ten goede. De tussenvloer wordt geconstrueerd in hout met geïntegreerde akoestische perforaties. De interventie is licht, fraai en omkeerbaar.

*mezzanine: toegevoegd multifunctioneel lokaal*

Op het niveau van de nieuwe tussenvloer/mezzanine bevindt zich een charmante vergaderzaal. De ruimte is tevens geschikt voor workshops voor kinderen, kinderopvang (tijdens evenementen), voorleesmiddagen etc.

*niveau voormalig orgelbalkon: bezinnings- en repetitieruimte*

Op de plek van het voormalige orgelbalkon wordt een hoge, afsluitbare ruimte ingericht.

Door de toevoeging van de mezzanine is het vereist dat de ruimte moet worden afgescheiden van de kerk. Anders ontstaat er een triplex-ruimte die de brandweer (zeer waarschijnlijk) niet zal toestaan. Om die reden wordt het orgel (wellicht gedeeltelijk) gedemonteerd en een houten tussenwand toegevoegd die aan weerskanten wordt bekleed met akoestische panelen. Deze wand verzorgt de brandscheiding en draagt bij aan een verbetering van de ruimteakoestiek van kerk en bezinningsruimte.

De hoge ruimte heeft door het baksteengewelf, de fraaie houten wand, het bestaande raam en de toegevoegde houten lambrisering een bijzondere charme. De afsluitbare ruimte heeft een goede ruimteakoestiek, leent zich voor muziek en gesprek en is desgewenst helemaal stil. De ruimte is daarmee geschikt als bezinningsruimte, als ruimte voor koorrepetities en vergaderingen en verschillende kleinere lezingen en evenementen.

## 5 | materiaalgebruik en architectuur

### Een 'echte' serre als inspiratiebron

Aan de buitenkant vertellen alleen de toegevoegde serres dat de kerk is herbestemd. Zij vleien zich als vanzelfsprekend tegen het bestaande gebouw aan.

De keuze de serres toe te passen was mede ingegeven door het hiernaast afgebeelde anonieme referentieproject in Overschie, een klein dorp vlakbij Rotterdam in Nederland. Het kerkgebouw is herbestemd als ateliergebouw. Het is fraai aan het water gelegen en van veraf zichtbaar. Ook al is de serre overduidelijk nauwelijks 'ontworpen' laat de aanbouw duidelijk de gedaanteverandering zien die het gebouw heeft ondergaan. Tegelijkertijd oogt de aanbouw vanzelfsprekend en eenvoudig, en laat het oorspronkelijke gebouw intact.

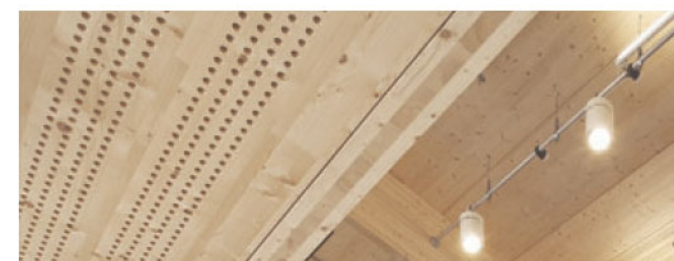
In Burcht heeft de aanbouw een veel publieker karakter dan in Overschie. Er is ook qua architectuur, plek en herbestemming een veel grotere ambitie. Toch illustreren de foto's onze intenties goed.

### kleur en materiaal: welvoeglijk en opvallend tegelijkertijd

Als materiaal voor de buitenkant kiezen we voor stalen of aluminium dakbedekking. De structuur van de gebouwtjes is van staal, in een roodtint die goed past bij de bestaande baksteen.

### houten kanaalplaten

Voor de daken denken we aan constructieve houten kanaalplaten. Het gaat hierbij om een eenvoudig, duurzaam, brandstabiël en fraai bouwsysteem dat geprefabriceerd in desgewenst hanteerbare, smalle stroken wordt aangeleverd. Op de werf zelf hoeven de houten vloerelementen alleen te worden geassembleerd. Het voordeel is dat akoestische perforaties in de dakplaten kunnen worden geïntegreerd. De bouwtijd is zeer kort, de bouw zelf droog, schoon en voorspelbaar. Het bouwsysteem is bij Het Predikheren in Mechelen succesvol toegepast voor mezzanines en als brandscheidende zoldervloer.



houten kanaalplaten met geïntegreerde akoestische perforaties:



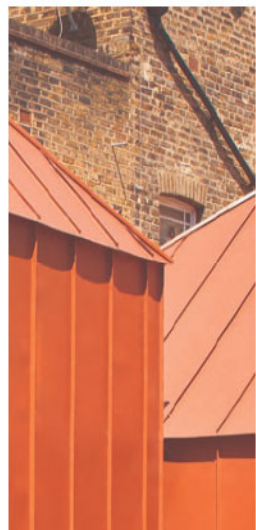
herbestemd kerkgebouw in Overschie (NL)



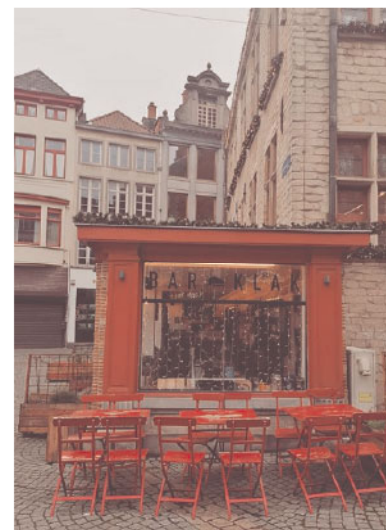
serre-achtige aanbouw herbestemde kerk Overschie (NL)



de 'lezende Engel' in Burcht



materiaalreferenties uit Londen en Mechelen



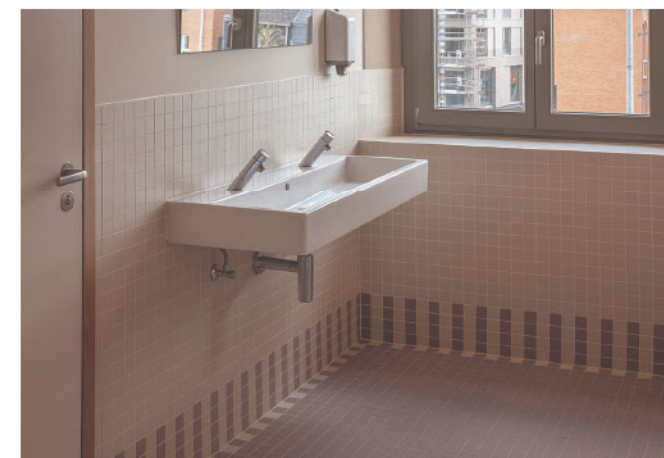
Predikheren Mechelen: met hout beklede balustrade van de mezzanine



We stellen akoestische houten panelen voor voor de bekleding van balustrades, koorhek, scheidingswand tussen orgelbalkon en kerk. Dergelijke elementen zijn veelvuldig toegepast in het Predikheren in Mechelen (architect KSA) als ventilerende lambriseringen.



akoestische lambriseringen, Predikheren Mechelen



hoogwaardige en zorgvuldige betegeling sanitaires Predikheren Mechelen

### materiaalgebruik interieur: sfeer en kwaliteit

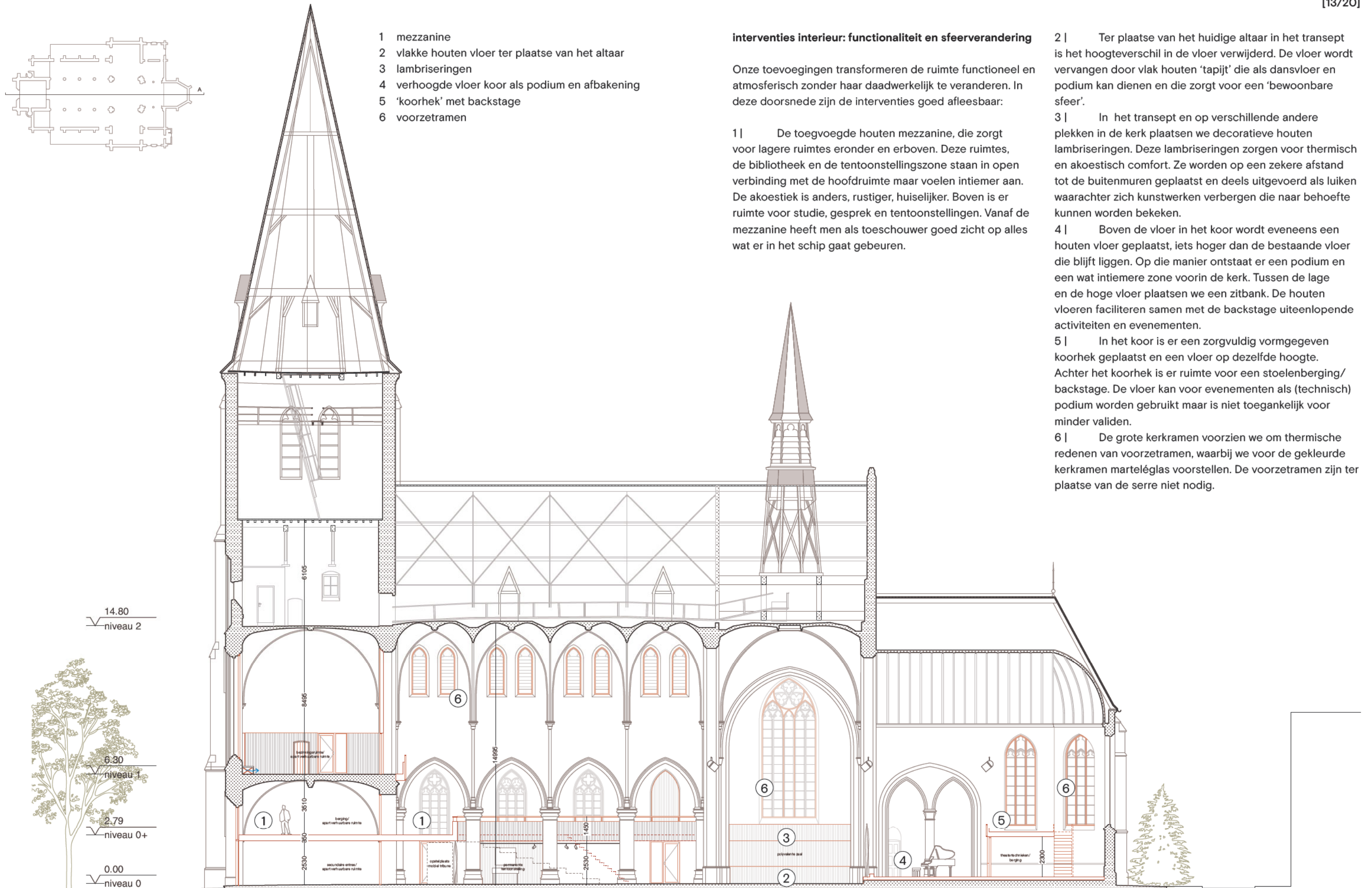
In onze ogen zijn atmosferische kwaliteiten bij de herbestemming even belangrijk als functionele en technische verbeteringen. Het kerkgebouw zelf blijft nagenoeg onaangetast. De toevoegingen, zachte natuurlijke kleuren en het gekozen materialenpalet zorgen voor een gedaanteverandering. De herbestemde kerk biedt na de herbestemming niet alleen meer bruikbare ruimte maar ook een unieke combinatie van karaktervolle plekken en gebruiksmogelijkheden.

Deze kwaliteiten hebben niet in de laatste plaats te maken met het materiaalgebruik, de kwaliteit van de detaillering, de zorgvuldigheid van de uitwerking en inpassing en een doeltreffende keuze voor kleuren, materialen en vormen.

In onze uitwerking en beelden refereren we daarom met verschillende interventies aan ons 'eigen' referentieproject Het Predikheren in Mechelen. Ook onze raming is gebaseerd op een vergelijkbaar materiaalgebruik en een kwaliteitsniveau dat in grote lijnen overeenkomt met de daar toegepaste technieken en afwerkingen. We stellen hierbij een specifiek voor Burcht ontwikkeld kleurenpalet en specifiek ontwikkelde detailleringen voor, en maken gebruik van materialen die hun dienst in eerdere projecten hebben bewezen.

Hierbij spelen de volgende keuzes een beeldbepalende rol:

1. het gebruik van constructief hout met geïntegreerde akoestische perforaties. De vloeren blijven aan de onderkant in het zicht. Op die manier komen de gekozen materialen in serres en de ruimtes in de toren en de zijbeuken overeen. De ruimtes blijven hierdoor rustig, sereen en veelzijdig.
2. akoestische panelen gemaakt van massieve houten stroken, ecologisch absorptiemateriaal en dikfineer in eik. Deze worden toegepast voor alle toegevoegde afwerkingen in de kerkruimte die niet specifiek als meubelstuk zijn vormgegeven (in tegenstelling tot de 'koohekken'). Het materiaal wordt toegepast als afwerking van de balustrade van de mezzanine, de afscheidingen tussen bezinningsruimte en hoofdruimte en verschillende wandbekledingen en lambriseringen met luiken die we vóór kunstwerken willen plaatsen.
3. massief houten plankenvloeren voor twee velden in de kerkruimte
4. effen, duurzame en onderhoudsvriendelijke vloerafwerkingen voor de nieuwe tussenvloeren met goede akoestische eigenschappen in een warme, neutrale kleur voor de mezzanines (bij voorkeur effen linoleum)
5. hoogwaardig tegelwerk, deels ongeglazuurd voor een langere levensduur (beschadigingen zijn niet zichtbaar)



- 1 mezzanine
- 2 vlakke houten vloer ter plaatse van het altaar
- 3 lambriseringen
- 4 verhoogde vloer koor als podium en afbakening
- 5 'koorhek' met backstage
- 6 voorzetramen

#### interventies interieur: functionaliteit en sfeerverandering

Onze toevoegingen transformeren de ruimte functioneel en atmosferisch zonder haar daadwerkelijk te veranderen. In deze doorsnede zijn de interventies goed afleesbaar:

1 | De toegevoegde houten mezzanine, die zorgt voor lagere ruimtes eronder en erboven. Deze ruimtes, de bibliotheek en de tentoonstellingszone staan in open verbinding met de hoofdruimte maar voelen intiemer aan. De akoestiek is anders, rustiger, huiselijker. Boven is er ruimte voor studie, gesprek en tentoonstellingen. Vanaf de mezzanine heeft men als toeschouwer goed zicht op alles wat er in het schip gaat gebeuren.

2 | Ter plaatse van het huidige altaar in het transept is het hoogteverschil in de vloer verwijderd. De vloer wordt vervangen door vlak houten 'tapijt' die als dansvloer en podium kan dienen en die zorgt voor een 'bewoonbare sfeer'.

3 | In het transept en op verschillende andere plekken in de kerk plaatsen we decoratieve houten lambriseringen. Deze lambriseringen zorgen voor thermisch en akoestisch comfort. Ze worden op een zekere afstand tot de buitenmuren geplaatst en deels uitgevoerd als luiken waarachter zich kunstwerken verbergen die naar behoefte kunnen worden bekeken.

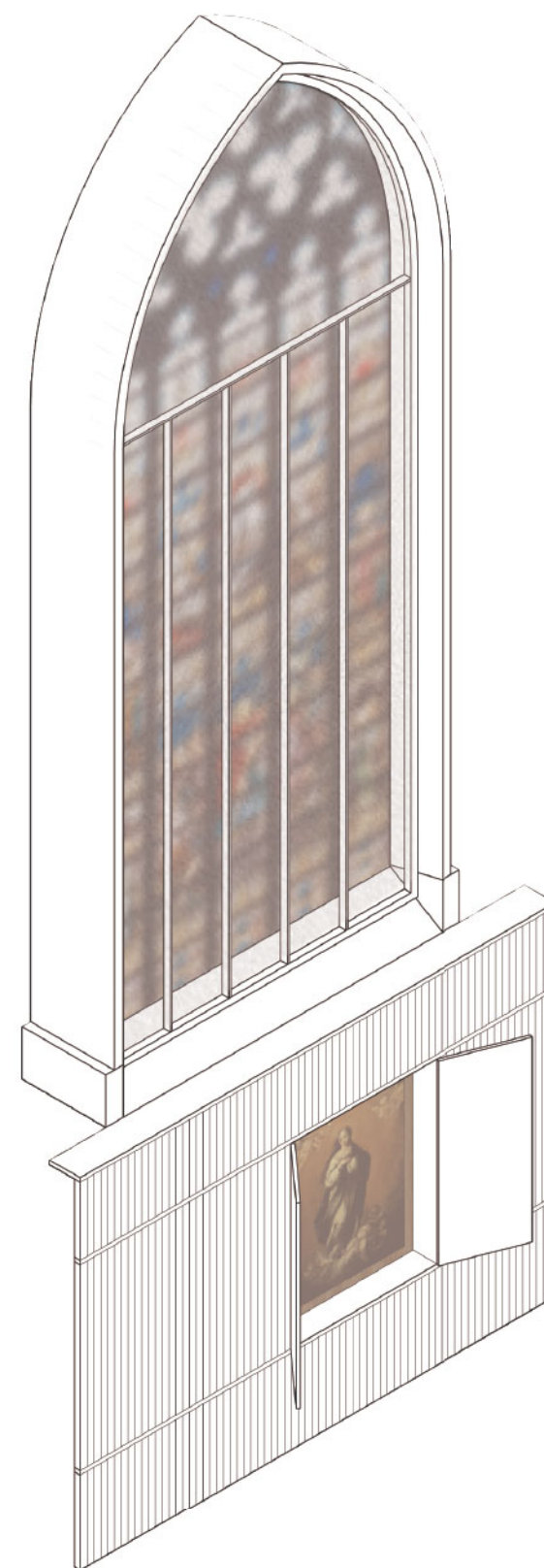
4 | Boven de vloer in het koor wordt eveneens een houten vloer geplaatst, iets hoger dan de bestaande vloer die blijft liggen. Op die manier ontstaat er een podium en een wat intiemere zone voorin de kerk. Tussen de lage en de hoge vloer plaatsen we een zitbank. De houten vloeren faciliteren samen met de backstage uiteenlopende activiteiten en evenementen.

5 | In het koor is er een zorgvuldig vormgegeven koorhek geplaatst en een vloer op dezelfde hoogte. Achter het koorhek is er ruimte voor een stoelenberging/backstage. De vloer kan voor evenementen als (technisch) podium worden gebruikt maar is niet toegankelijk voor minder validen.

6 | De grote kerkraden voorzien we om thermische redenen van voorzetramen, waarbij we voor de gekleurde kerkraden marteléglas voorstellen. De voorzetramen zijn ter plaatse van de serre niet nodig.



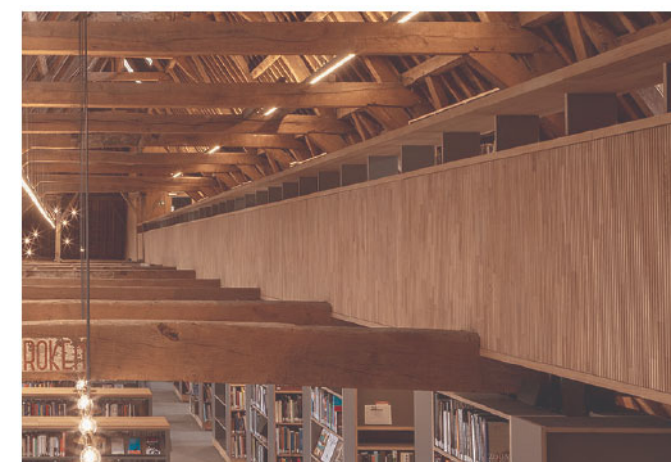
Impressie polyvalente zaal. Het ontmoetingscentrum heeft een frisse, warme en toegankelijke uitstraling. De behouden glas-in-lood ramen zijn voorzien van martelevoorzetramen waardoor ze in het interieur kunnen worden opgevat als een abstract schilderij. De relictendie doen denken aan de gemeenschap in Burcht worden tentoongesteld in te openen luiken in akoestische wandpanelen.



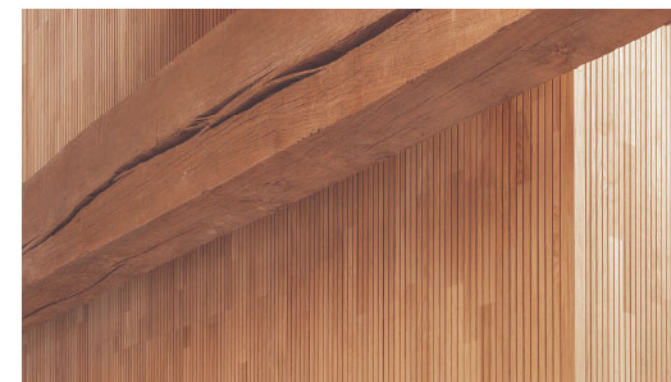
Akoestisch wandpaneel met luiken waarachter religieuze kunstwerken kunnen worden verborgen en incidenteel kunnen worden tentoongesteld. Voor de voorzetramen die we aanbrenge om de isolatie van de kerkramen te verbeteren kiezen we geprofileerd glas (martelé) waardoor het beeld veranderd in een abstract schilderij. De ramen zelf blijven hierdoor onaangetast.



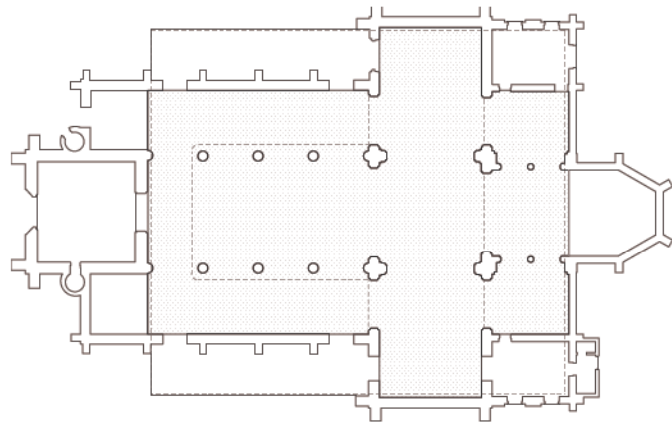
Referentie koorhek. Interieur oude kerk Amsterdam. In Burcht wordt het koor overdekt en verborgen achter een nieuw koorhek als een vertaling van deze referentie. De afgescheiden ruimte dient als backstage en stoelenberging.



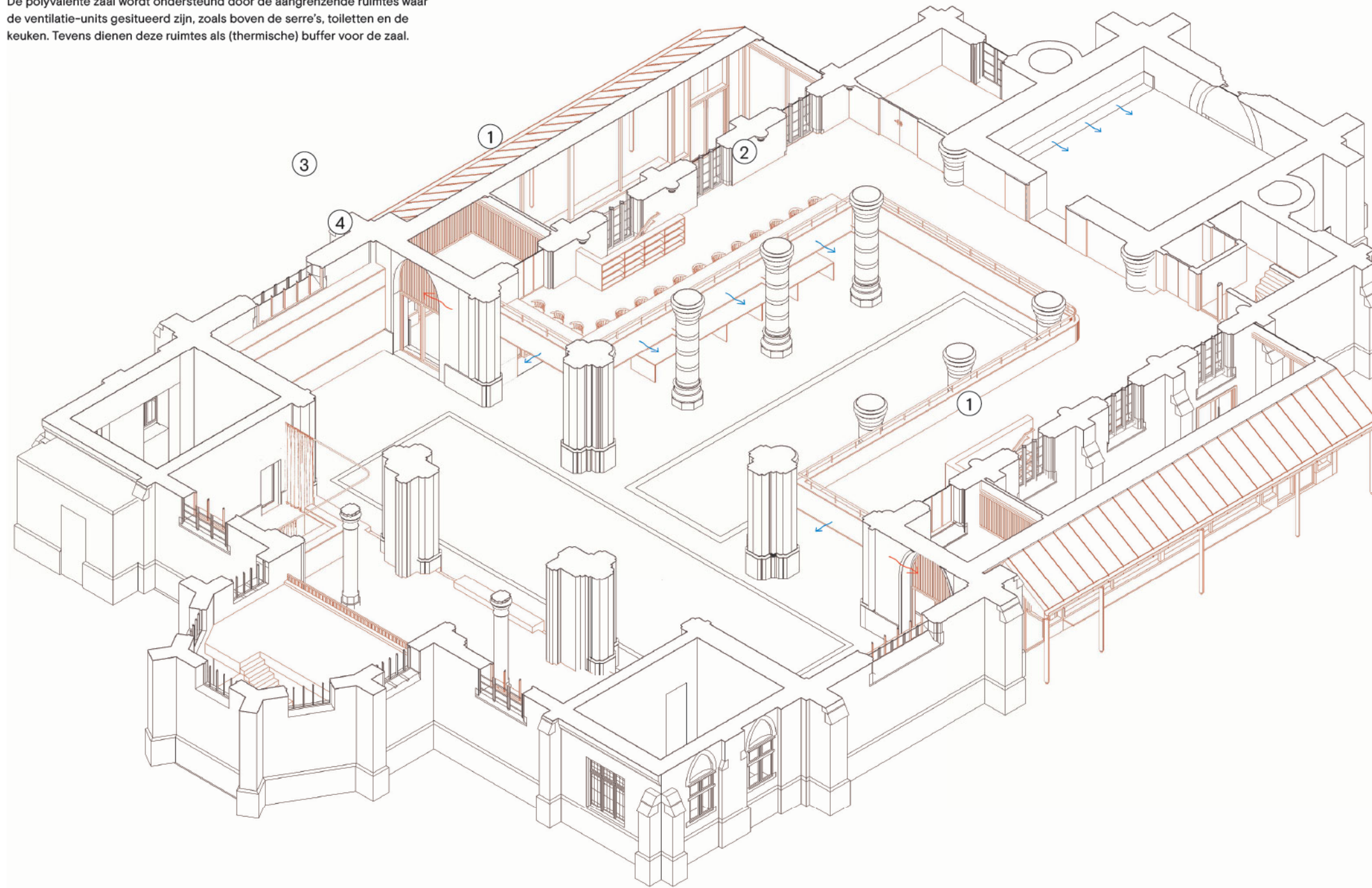
Referentie Het Predikheren: houten bekledingen van wanden en balustrades zijn esthetisch, warm en tijdloos en zorgen voor een goede akoestiek







De polyvalente zaal wordt ondersteund door de aangrenzende ruimtes waar de ventilatie-units gesitueerd zijn, zoals boven de serre's, toiletten en de keuken. Tevens dienen deze ruimtes als (thermische) buffer voor de zaal.



Alle bouwkundige duurzaamheidsmaatregelen zijn eenvoudig van vorm en opzet en combineren technische, functionele en ruimtelijke kwaliteiten: (1) serres als 'buitenboordmotoren', (2) mezzanine als platform, ventilatiekanaal, gordijnrails en akoestisch meubel, (3) thermisch comfort: voorzetramen, (4) thermisch en akoestisch comfort: lambriseringen

— bestaand  
— nieuwe culturele infrastructuur

## 5 | stabiliteit, technieken en duurzaamheid

### bouwkundige, architecturale interventies en technische installaties:

Alle bouwkundige duurzaamheidsmaatregelen zijn eenvoudig van vorm en opzet en combineren technische, functionele en ruimtelijke kwaliteiten.

#### 1 | serres als 'buitenboordmotoren'

De serres aan de buitenzijde van het gebouw doen dienst als technische 'buitenboordmotor' met luchtbehandelingskasten boven de sassen. De ventilatielucht wordt via ventilatiekanalen in de balustrade ingeblazen en afgezogen ter hoogte van de kopse kant van de serres. De serres doen tevens dienst als warmtebuffer; ze vervangen de voorzetramen die anders op de mezzanine nodig waren geweest.

#### 2 | mezzanine als platform, ventilatiekanaal, gordijnrails en akoestisch meubel

De twee zijkapellen aan weerskanten van de toren krijgen een technische invulling. De noordelijke zijkapel wordt op beide verdiepingen ingevuld met lift en trap, de zuidelijke doet dienst als toiletgroep op het gelijkvloers en op de verdieping als technische ruimte en berging.

#### 3 | thermisch comfort: voorzetramen

De grote kerkransen die niet grenzen aan de serres worden voorzien van voorzetramen. Marteléglas verandert de religieuze afbeeldingen in abstracte, kleurrijke kunstwerken.

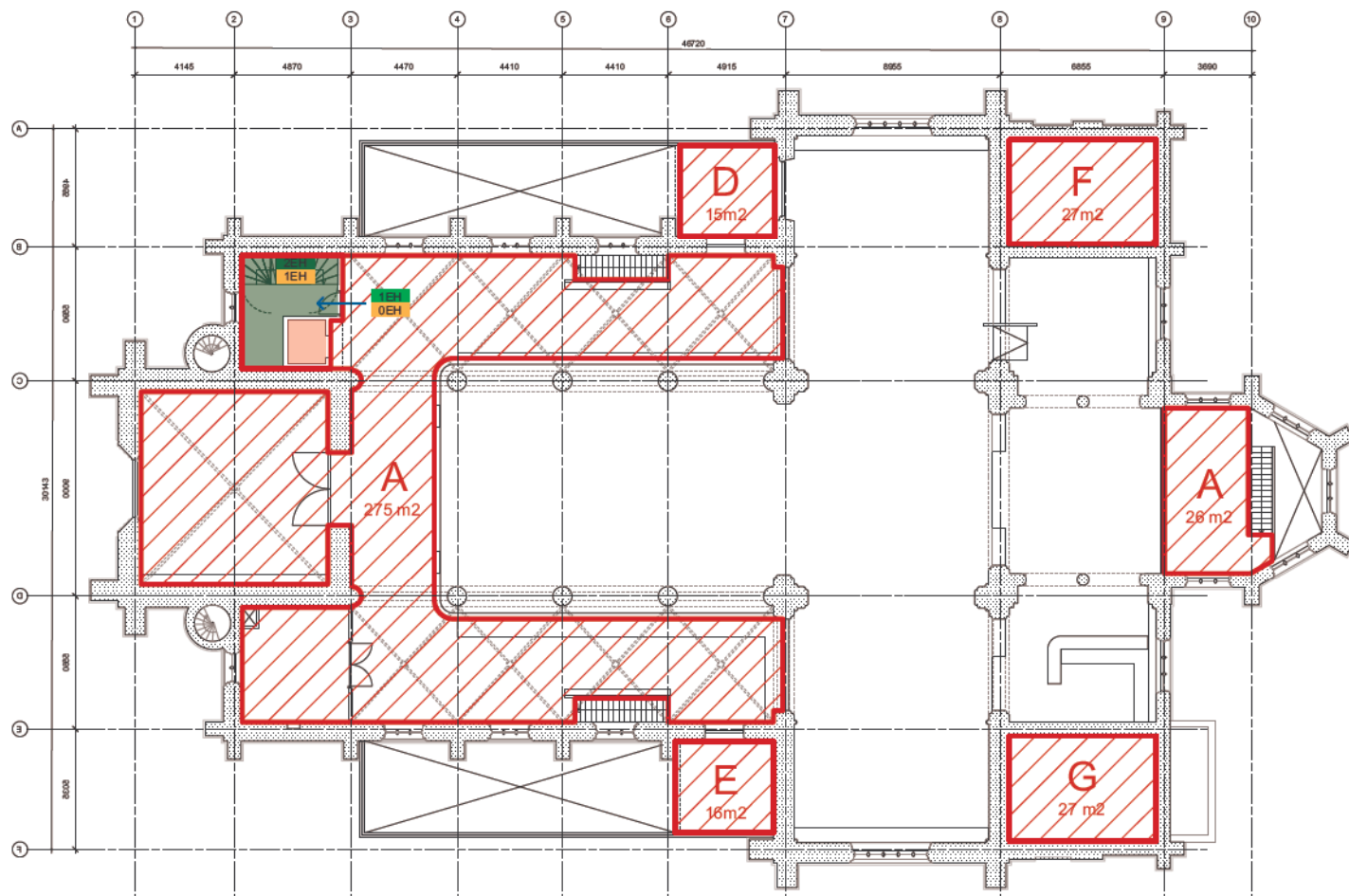
#### 4 | thermisch en akoestisch comfort: lambriseringen

Langs de wanden worden akoestische lambriseringen toegepast die warmteisolatie en akoestische absorptie combineren. Beide soorten elementen worden ingezet om religieuze elementen af te schermen van de hoofdruimte. Indien gewenst kunnen luiken in de lambriseringen worden geopend en komen de bewaarde schilderijen te voorschijn.

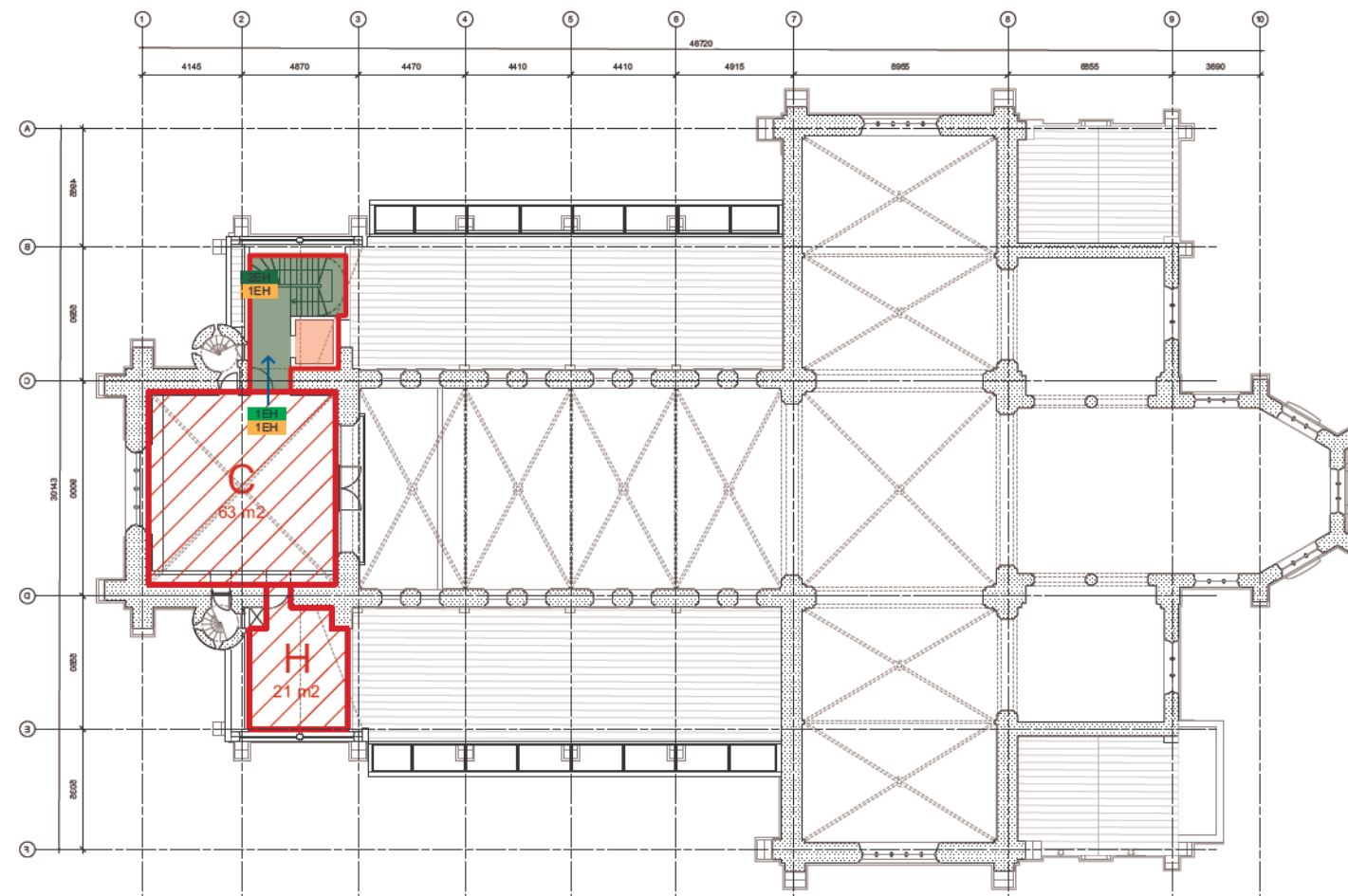
#### 5 | technische installatie:

Voor de warmteopwekking, verwarming en ventilatie kiezen we voor een duurzame installatie die we zorgvuldig inpassen in de bestaande ruimtes. Hierbij gaan we uit van de volgende technische ingrepen:

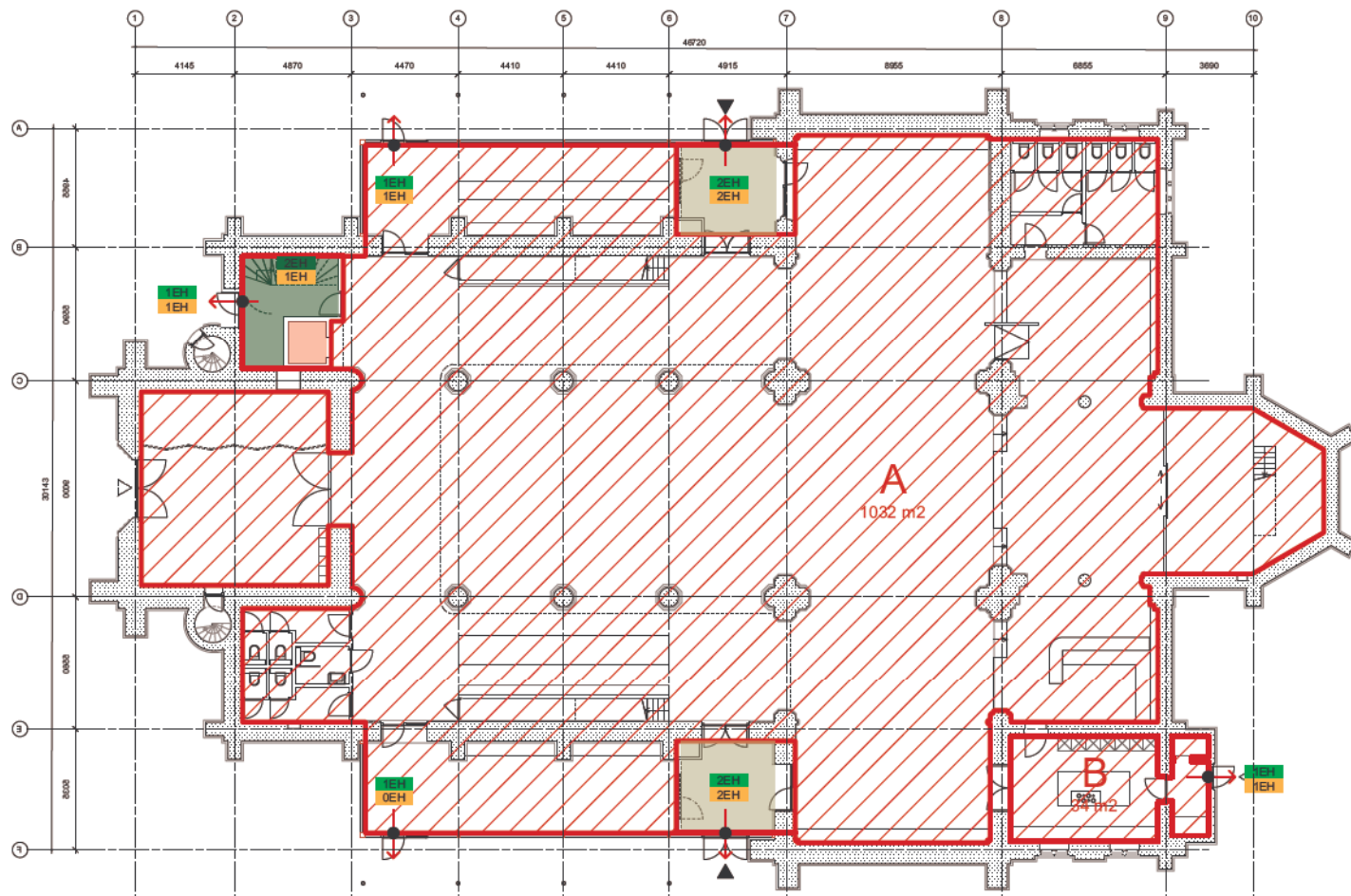
- Warmtepomp installatie water/lucht met een lage GWP waarde
- LED verlichting met bewegingdetectie in de sanitairen, bergingen
- Vloerverwarming/koeling
- Type D ventilatie met warmtewiel
- Installatie cfr EPB en ARAB eisen
- Laag geluidniveau van de installatie + aandacht voor luchtsnelheden door verdringsventilatie te gebruiken ter hoogte van de eindgebruikers (= beperking tocht)



Mezzanine 1:300



Eerste verdieping 1:300



Gelijkvloers 1:300

**Legende**

- compartiment
- vluchttrappenhuis
- evacuatie route / sas
- gecompartmenteerde ruimte (technieken, lift)
- nooduitgang
- toegang vluchttrappenhuis
- nooduitgang op evacuatie niveau
- doorgangseenheid trappen
- doorgangseenheid deuren
- benodigde doorgangseenheid

**brandcompartimenten**

compartiment A: 1032 + 275 + 26 = 1333 m<sup>2</sup>  
 compartiment B: 34 m<sup>2</sup>  
 compartiment C: 63 m<sup>2</sup>

**technieken:**

compartiment D: 15 m<sup>2</sup>  
 compartiment E: 16 m<sup>2</sup>  
 compartiment F: 27 m<sup>2</sup>  
 compartiment G: 27 m<sup>2</sup>  
 compartiment H: 21 m<sup>2</sup>

Brandplannen 1:300 Door het afsluiten van de hoogzaal wordt er voorkomen dat er een triplex wordt gerealiseerd in combinatie met de toevoeging van de mezzanine. De nieuwe wand die de hoogzaal afsluit van de polyvalente zaal zorgt daarbij voor akoestisch comfort aan beide zijdes.

