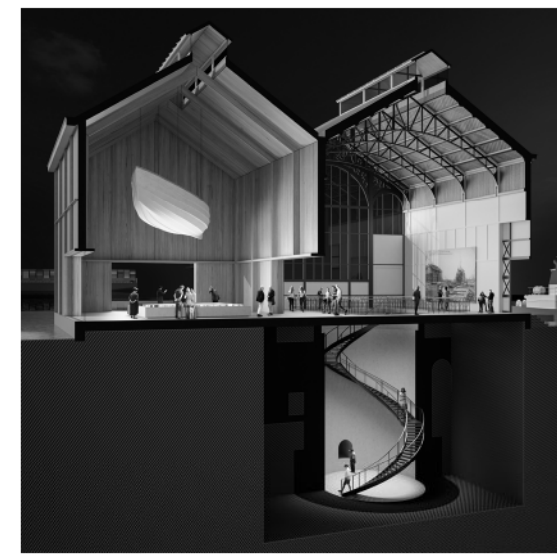




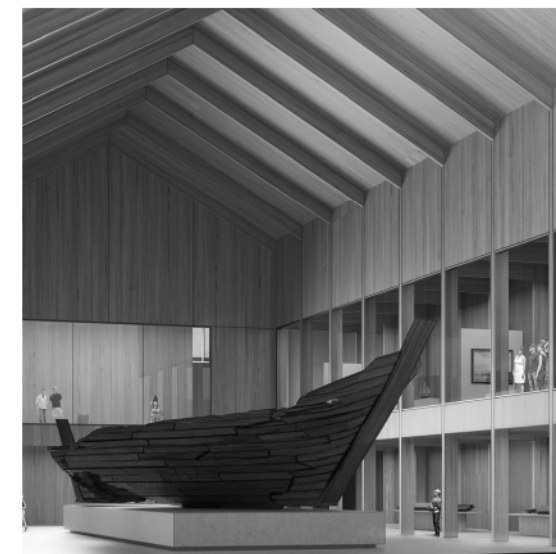
1. Het maritiem kwartier zichtbaar maken



2. Een nieuw type openluchtmuseum



3. Droogdokken als topmonumenten



4. De Doelse Kogge als hoofdattractie



5. Levendig en groeiend museum

MARITIEM MUSEUM ANTWERPEN – EEN NIEUW TYPE MUSEUM

Uitgangspunt voor het ontwerp vormt de wens om de zeer bijzondere ruimtelijke, historische en inhoudelijke condities van het museumproject te vertalen naar een indrukwekkende, onvergetelijke beleving voor de bezoekers van het nieuwe museum. Wij streven er naar om het Maritiem museum sterk te verankeren binnen het Europese museumlandschap, en om een plek te scheppen waar Antwerpenaars en haar bezoekers echt van gaan houden. Een plek waar je het maritieme verleden van Antwerpen kunt ervaren en het perspectief op de toekomst kunt voelen. Het maritiem museum wordt hierbij niet alleen een boeiend tentoonstellingsgebouw maar veel meer. Het Maritiem museum wordt gelijktijdig een integraal onderdeel van het historisch havenlandschap, deel van het nieuwe droogdokkenpark en de socio-economische activiteiten binnen het maritieme kwartier. Bij het ontwikkelen van het museumconcept zijn wij van de volgende prioriteiten uitgegaan:

1. Het Maritiem kwartier zichtbaar maken

Het museum is onderdeel van het beschermde historische havenlandschap van Antwerpen, integreert het aanwezige patrimonium voorzichtig binnen het museumconcept en laat het maritiem verleden van deze zeer centrale locatie goed zien aan de bezoekers. Het museum zoekt ook verschillende synergieën met andere maritieme inrichtingen en spelers in zijn directe omgeving zoals het Havenhuis, het MAS, de Hogere Zeevaartschool en het Red Star Museum.

2. Een nieuw type openluchtmuseum

Het museum is onderdeel van het Droogdokkenpark en gaat zich als industrieel-historisch recreatielandschap binnen Antwerpen profileren. Het terrein wordt daarom maximaal ontloten voor de bezoekers en nodigt uit tot ontdekking, inspiratie, verblijf en ontspanning. Juist door de combinatie uit openluchtmuseum, recreatiepark, sociaal werkdok en horeca ontstaat een boeiende en levendige plek voor Antwerpen.

3. Droogdokken als topmonumenten

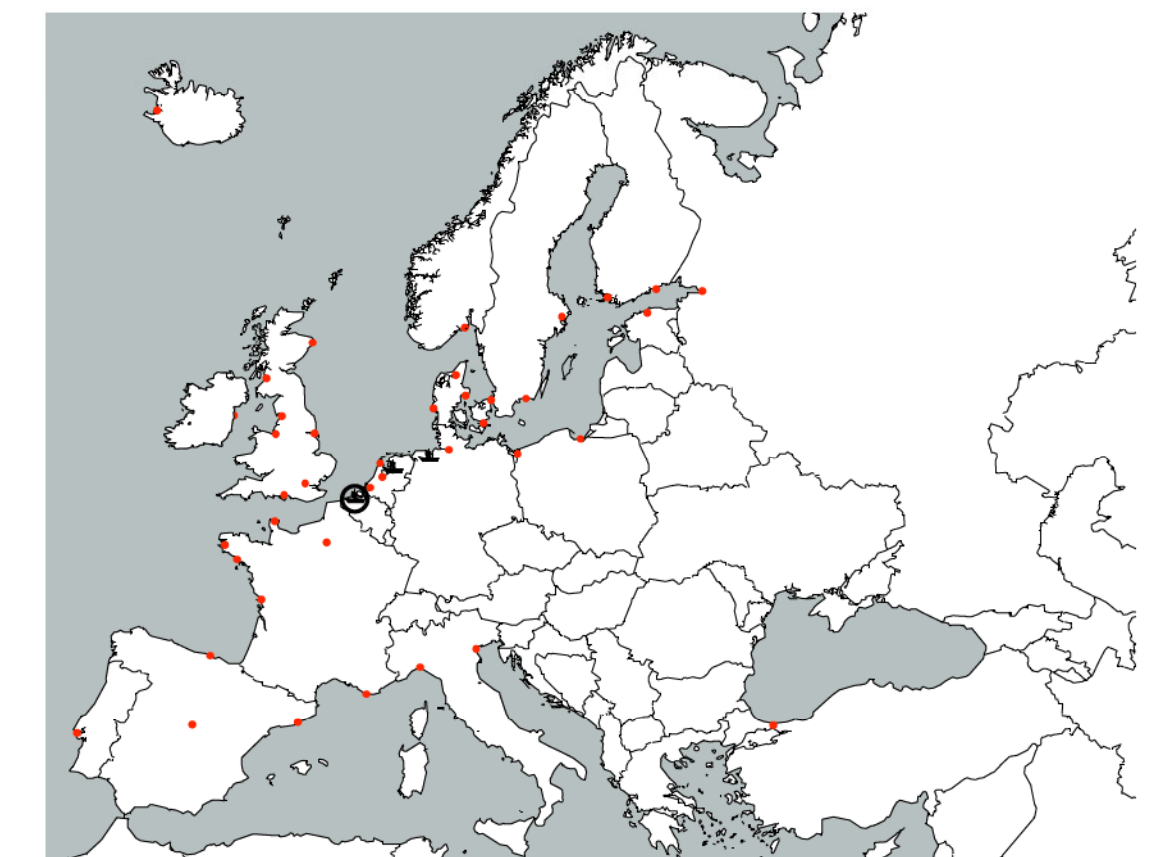
De ruimtelijke drager van het nieuwe museum wordt het zeer indrukwekkende maritieme landschap van de droogdokken uit het 19^{de} eeuw en vroege 20^{de} eeuw. Binnen de Europese context zijn deze industriële landschappen vooral door de stelselmatige bombardementen tijdens de Tweede Wereldoorlog zeer zeldzaam geworden. Wij schatten de waarde van deze dokken als zeer hoog in. Om de historische waarde nog te verhogen stelen wij voor om het historische pomp- en ketelhuis – dat in de 19^{de} eeuw aan de basis stond van het ontstaan van de droogdokken – integraal te herstellen en ruimtelijk een prominente plek te geven. Het nieuwe museum maakt dan ook de historie en de werking van het industriële verleden zichtbaar, en verteld het verhaal van de dokken van Antwerpen aan haar bezoekers.

4. De Doelse Kogge als hoofdattractie

De Doelse kogge is binnen de wereld van de maritieme musea een niet te onderschatten topstuk. Er zijn binnen Europa nauwelijks plekken waar vergelijkbare objecten tentoongesteld worden. Wij proberen dan ook om voor de kogge een zeer waardig onderkomen binnen het geheel te scheppen, en zijn visuele werking optimaal te ontsluiten door een massief houten gebouw te ontwerpen dat goed aansluit bij de sfeer van het schip. De Doelse Kogge wordt hierbij gepresenteerd als een bijzonder historisch artefact, dat naast het verhaal van de scheepsbouw nog veel meer verhalen kan vertellen. De Kogge staat ook aan de basis van het ontstaan van Antwerpen, de bloei van Vlaanderen en zijn economie sinds de 13^{de} eeuw, de opkomst van de wereldhandel en het ontstaan van een Europese cultuur.

5. Levendig en groeiend museum

De maritieme collectie vindt zowel in het indrukwekkende AWN1-gebouw als ook in de droogdokken een waardige plek. Beide locaties maken het mogelijk om het maritieme patrimonium bijzonder goed te ontsluiten. In het AWN1-gebouw wordt hierbij ook een flexibele tentoonstellingsruimte voor tijdelijke exposities aangeboden, die een grote meerwaarde voor het museum kan hebben. Als heel bijzondere ervaring wij het gegeven dat het Maritiem museum veel meer is dan alleen een museum. Door de integratie van scheepsbouw en -onderhoud als sociaal-economische en niet commerciële activiteit, kan het Maritiem museum ook een ideale plek voor maritieme opleidingen, socialisatie, ambacht en scheepslijfhebbers worden. Dat proberen wij met het ontwerp maximaal te ondersteunen.



• maritieme musea
 ▲ kogge schepen
 ○ droogdokken



MARITIEM MUSEUM ANTWERPEN – EEN RATIONELE BENADERING

De mogelijkheden voor het ontwerp van het museum worden uiteraard ook bepaald door de budgetaire condities. Zoals al tijdens de briefing aangegeven zijn de budgetaire kaders van deze opgave vrij scherp en vormen een uitdaging op zichzelf. Een eerste analyse wijst uit dat wij voor het project een budget van ca. € 1500 / m² ter beschikking hebben. Dankzij de grote verdiepingshoogtes van de bestaande bebouwing betekent dat ook dat het volume van de aanwezige bebouwing relatief hoog is. Dat houdt echter in dat wij slechts ca. € 190/m² ter beschikking hebben wat uiteraard weinig is. Dit vraagt om een grote ontwerpdiscipline om een mooi en haalbaar ontwerp te kunnen voorleggen. Met dit in het achterhoofd hebben wij dan ook van begin af aan geprobeerd zeer heldere financiële keuzes te maken – die gelijktijdig architecturaal zijn – om tot een haalbaar ontwerp te komen, zonder in te moeten leveren op ruimtelijke, functionele en architecturale kwaliteiten. Binnen het ontwerp vindt u dan ook een stapsgewijze gradatie aan architecturale en gebouw-technische verfijning die het resultaat zijn van de complexe functionele eisen van het programma van eisen maar uiteraard ook de financiële condities. Wij hebben dan ook het ontwerpproces vanuit de volgende prioriteiten opgestart:

1. Liefdevol en duurzaam herstel monumenten

Het historische pomphuis als het belangrijkste monument op de site wordt zo zorgvuldig als mogelijk in oude glorie hersteld. Ook wordt ermaar gestreefd om een maximale duurzaamheid binnen de condities van dit bijzondere monument aan te bieden. Voor de integrale restauratie gaan wij uit van een budget van € 2400/m². Een vergelijkbaar budget hebben wij voor de restauratie van de twee historische dienstwoningen op de site aangehouden.

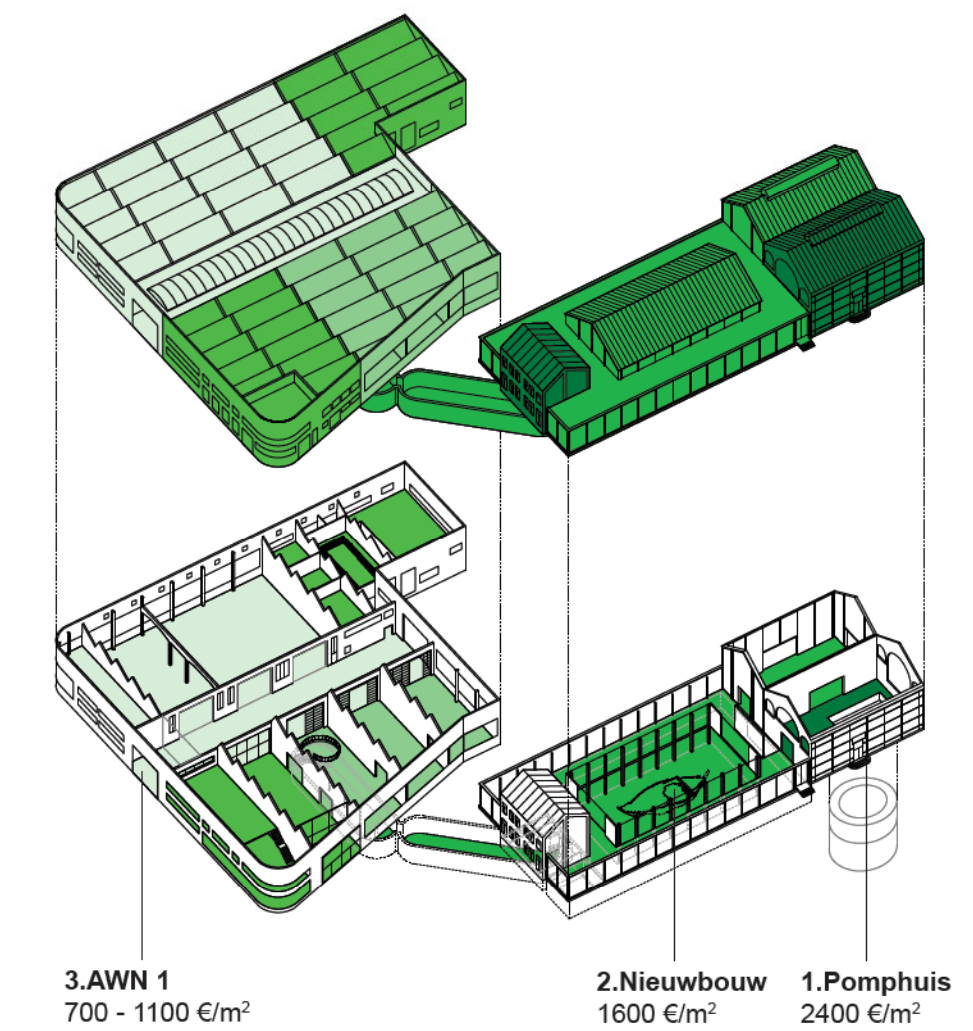
2. Museum voor de Doelse Kogge en reconstructie historisch Ketelhuis

Het museumgebouw voor de Doelse Kogge vraagt om een zeer hoge klimaatstandaard om het schip zo goed als mogelijk te kunnen conserveren. Ook willen wij dit zeer bijzondere artefact maximaal esceneren waardoor ook hoge eisen aan de ruimtelijkheid en de materialisatie worden gesteld. Hetzelfde geldt voor de reconstructie van het voormalige ketelhuis als belangrijk object op de droogdokkensite, en als bijzondere tentoonstellingsruimte voor de droogdokken zelf. In het ketelhuis worden de ruimtelijke kwaliteiten van de historische architectuur zowel binnen als buiten opnieuw tot leven gebracht zonder deze te kopiëren. Voor het museum voor de Kogge en de reconstructie van het Ketelhuis hebben wij dan ook een budget van ca. € 1600/m² gereserveerd.

3. Clustering standaard AWN1 gebouw

Bij de transformatie van het AWN1 gebouw is het streven om zo veel als mogelijk te behouden van de aanwezige ruimtelijk structuur. Desondanks moeten er maatregelen worden genomen om het gebouw tot goed werkend museum te transformeren. Deze maatregelen hebben aan de ene kant te maken met museale beleving en routing, aan de andere kant zijn veel middelen nodig voor de verduurzaming van het gebouw zelf. Om tot een haalbaar ontwerp te komen gaan wij uit van drie budgetaire zones die afgeleid zijn uit het programma van eisen. De hoogste investeringen vinden plaats in de zone inkom, restaurant en kantoren omdat hier ook de hoogste functionele eisen worden gesteld. Hier gaan wij uit van een bouwsom van € 1100 /m². Voor de tentoonstellingsruimtes proberen wij te vertrekken vanuit de huidige ruimtelijkheid en door vrij beperkte ingrepen het gebouw te transformeren tot goed werkend museumgebouw. Hier gaan wij uit van een lager budget van € 900 /m². De werkateliers gaan wij net als de rest van het AWN1 gebouw verduurzamen, echter is de afwerking minimaal, het ruwe karakter blijft hier zo veel als mogelijk behouden. Hier gaan wij dan ook uit van een geminimaliseerd budget van ca. € 700 /m².

Door deze benadering kunnen wij een hoge en realistische standaard voor het museum aanbieden. Door een kit-of-parts strategie kan tijdens het verdere ontwerpproces uiteraard de ambitie per gebouwdeel worden bijgesteld.



STEDENBOUWKUNDIGE ANALYSE



MARITIEM KWARTIER EN PARTIMONIUM

In de laatste decennia is de haven uit de binnenstad van Antwerpen verdwenen en is er meer ruimte ontstaan voor grootschalige woonontwikkeling. Het gevolg hiervan is dat het centrum van Antwerpen richting noorden wordt uitgebreid en de echt maritieme sfeer met rap tempo verdwijnt. Het droogdokkenpark en de aanwezige bebouwing zijn de enige echte tegenhanger in deze beweging. Door integraal en consequent behoud van de historische bouwmassa kan de historie van het industriële verleden worden geconservéerd. Door het zoeken van synergieën tussen maritieme spelers in de directe omgeving zoals het havenhuis, de Hogere Zeevaartschool, het MAS en het Red Star museum kan het nieuwe museum bijdragen aan het ontstaan van een echt maritiem kwartier en zowel ruimtelijk als ook functioneel het nieuwe hart hiervan worden.

DROOGDOKKEN IN HET PARK

Door het ontwikkelen van het Droogdokkenpark ontstaat een nieuwe groene magneet tussen binnenstad en Schelde. Het maritiem museum en de dokken maken hiervan onderdeel uit. Door in te zetten op maximale toegankelijkheid en doorvaadbaarheid ontstaat een nieuw type publieke ruimte. Door het overlappen van museale, sociaal-economische en creatieve activiteiten ontstaat een levendige plek die zorgt voor inspiratie en verbeelding. De buitenruimte van het Droogdokkenpark staat hierbij niet op zichzelf maar zoekt ook interactie met het park Noordkasteel en de groene ontwikkeling langs de Schelde. Het Maritiem museum ligt in het centrum van deze ontwikkeling en kan met zijn horeca en tentoonstellingsfunctie zowel een belangrijke rol voor de ruimtelijke als ook de programmatische beleving van het park spelen.

DRIE BEWEGINGSASSEN

Het gebied rondom het Maritiem Museum wordt gekenmerkt door drie bewegingsassen die min of meer parallel van zuid naar noord lopen. Recreanten bewegen zich langs de Schelde, automobilisten en voetgangers langs de Rijnkaai, en bezoekers maken gebruik van de toeristische as langs het Kattendijkdok. Al deze bewegingslijnen komen ter hoogte van het maritiem museum bij elkaar waardoor hier behoefte en kansen ontstaan voor een goed werkende publieke ruimte. Het nieuwe museum richt zich dan ook met zijn inkom en restaurant bewust op deze ruimte. Ook wordt het centrale museumsplein direct hieraan gekoppeld om maximale synergie met de publieke ruimte te zoeken.



De karakteristieke figuur van pomp- en ketelhuis in ere hersteld.

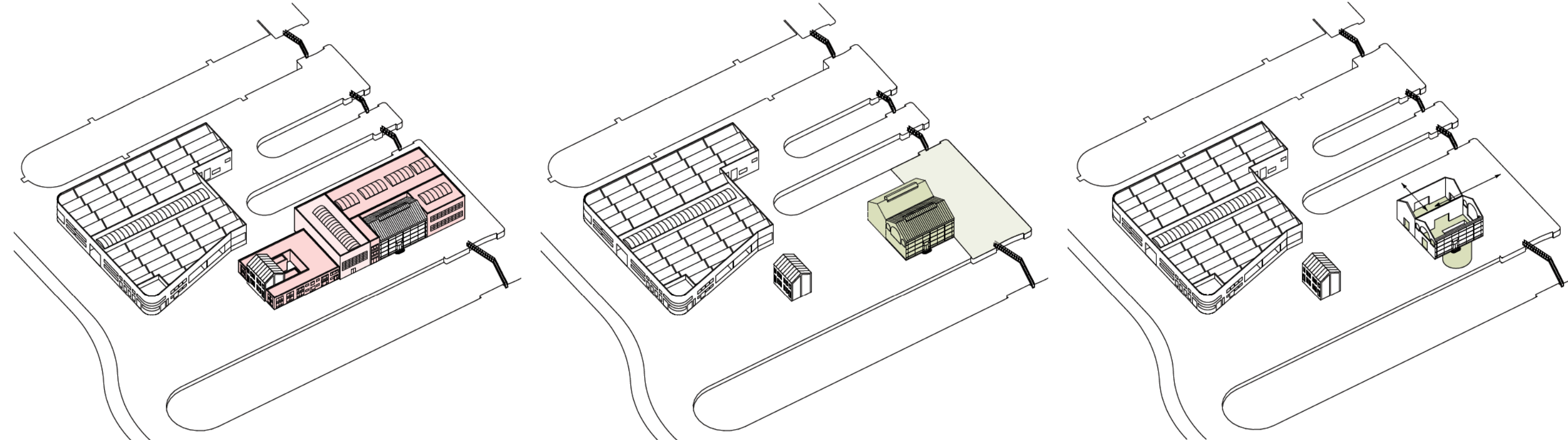


Museumsplein als centrum van het Droogdokkenpark



situatietekening 1:2500

ONTWERP POMP- EN KETELHUIS



ANALYSE BESTAANDE SITUATIE

Het ontwerpproces start met een grondige analyse van de aanwezige bebouwing. Hierbij constateren wij dat de prefab industriehallen uit de jaren 70 architectonisch niet bijzonder waardevol zijn en zich moeilijk laten herprogrammeren binnen de condities van het programma van eisen. Wij stellen dan ook voor om deze af te breken om de ruimtelijke situatie rond het pomphuis structureel te verbeteren en de twee aanwezige monumenten in oude glorie te herstellen. Met de sloop ontstaat ook een potentiële bouwkvavel voor het gebouw van de Doelse Kogge, dat zich anders alleen moeizaam binnen het complex laat integreren.

HERSTEL POMPHUIS EN RECONSTRUCTIE KETELHUIS

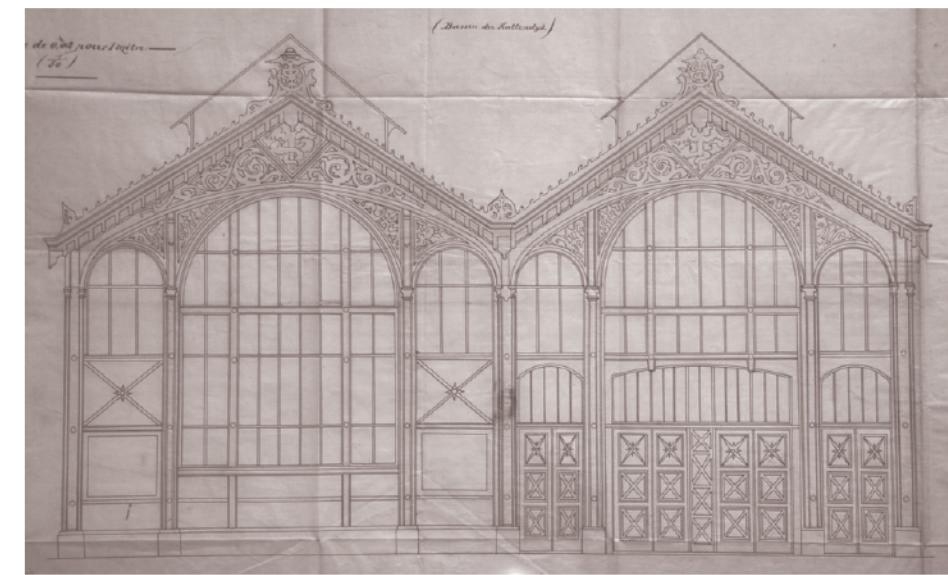
Gezien de indrukwekkende industriële geschiedenis van de Antwerpse dokken uit de 19^{de} eeuw achten wij het niet alleen noodzakelijk om het zeer schone pomphuis met zijn bijzondere details zorgvuldig te restaureren, maak ook het voor de werking essentiële ketelhuis in moderne vorm te reconstrueren dat pas met de invoering van de elektrische pompen in de jaren 60 is verdwenen. Door het integrale herstel van pomp- en ketelhuis wordt de werking van de dokken opnieuw op een didactische manier voelbaar en wordt een trots technisch icoon van de 19^{de} eeuw weer tot leven gebracht. Het pomp- en ketelhuis krijgt binnen het ontwerp een prominente positie en wordt een belangrijke drager voor de identiteit van het nieuwe gebouwencomplex. De kop van de site laten wij bevestigd onbebouwd zodat de zichtlijn langs het water hersteld wordt, en hier een grote ruimte aan het water ontstaat voor tentoonstellingen en evenementen.

DIDACTISCH INTERIEUR POMP- EN KETELHUIS

Door de ruimtelijk bijzondere combinatie van oud en nieuw kan het verhaal van de dokken binnen het pomp- en ketelhuis goed worden verteld. De uitvinding van de stoommachine en bijbehorende pompen liggen aan de basis van het ontstaan van de droogdokken, daarom zijn het pomp- en ketelhuis cruciaal om het functioneren van de droogdokken te kunnen begrijpen. Het nieuwe ketelhuis biedt door middel van panoramische uitzicht over de dokken, en laat door het tentoonstellen van een grote interactieve maquette de werking van de dokken zien. Het pomphuis biedt een prachtig vroeg-industrieel interieur en zicht op de historische pompinstallatie. Door het ontsluiten van de massieve pomput met een grote trap kunnen bezoekers tot onder het dokniveau naar beneden klimmen en zicht krijgen op het gemetselde historische leidingstelsel van de pompinstallatie.



Historische foto van het pomphuis met de karakteristieke kopgevel zichtbaar.



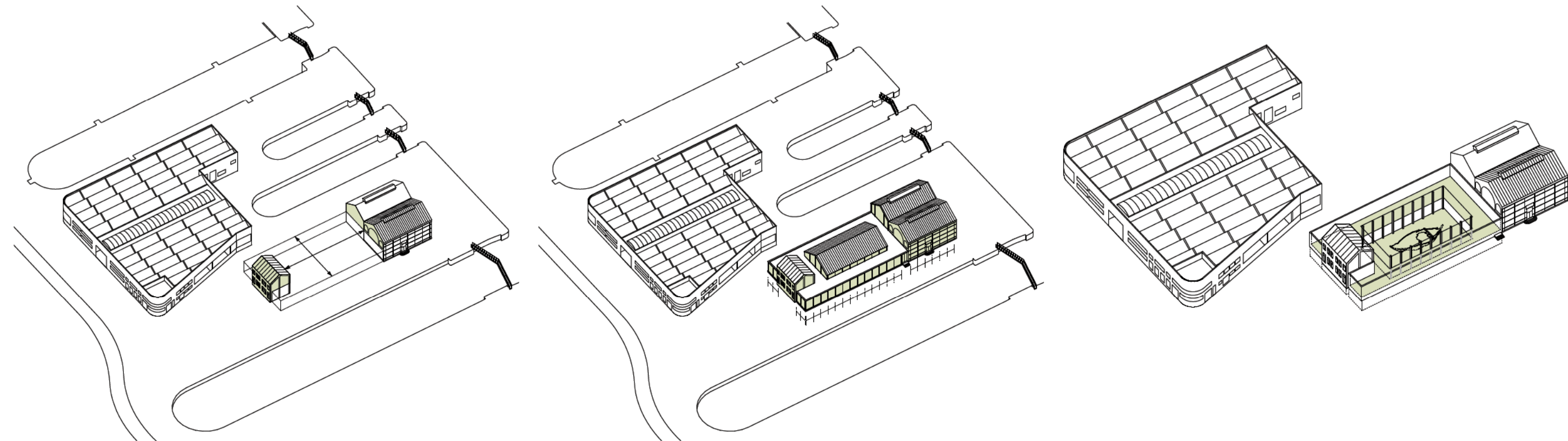
Oorspronkelijke gevelaanzichten van het pomp- en ketelhuis



Het karakteristieke figuur van pomp- en ketelhuis hersteld aan de kop van de site.



ONTWERP KOGGE MUSEUM



INTEGRATIE DIENSTWONINGEN EN DEFINITIE NIEUWBOUWVOLUME

De twee woningen op de locatie zijn gebouwd voor de pomp- en de dokwachter, en vormen zo een onlosmakelijk onderdeel van het historische dokkencomplex. Om de sociaaleconomische geschiedenis te documenteren worden deze dan ook zorgvuldig binnen het nieuwe complex geïntegreerd en de gevels gerestaureerd. Het bouwveld voor de nieuwbouw spant zich op tussen het pomp- en ketelhuis en de twee woningen, en is lager dan de bestaande monumentale bebouwing om de zichtlijnen op het patrimonium vrij te houden en de daglichttoetreding in het pomphuis niet te belemmeren.

MUSEUM VOOR DE DOELSE KOGGE

De Kogge vraagt gezien het conservatorische concept en de hoge klimaattechnische eisen om nieuwbouw. Deze wordt tussen de twee woningen en het pomp- en ketelhuis gepositioneerd. De tweelaagse nieuwbouw wordt hierbij half ondergronds gebouwd. Hierdoor is de visuele impact op de twee omgevende monumenten beperkt en blijft de ruimtelijke hiërarchie gehandhaafd. Om een overtuigend architectonisch geheel te ontwikkelen neemt de nieuwbouw een aantal architectonische kenmerken van het pomphuis over zoals de gevelritmiek, dakvorm en de dominante sokkel. Echter zoekt de materialisatie ook een zekere contrast met het bestaande. Tervij de roodbruine kleur van de twee bakstenen monumenten wordt overgenomen, wordt de nieuwbouw in glad gepolijst architectonisch beton uitgevoerd. Eenzelfde benadering wordt ook voor de architectuur van het ketelhuis toegepast.

INTERIEUR VAN HET MUSEUM VOOR DE DOELSE KOGGE

Binnen het door de bouwheer opgegeven organisatorische schema van het gebouw voor de Kogge hebben wij naar een symbolische hiërarchie gezocht. In het ontwerp wordt er dan ook voor gekozen om de Kogge prominent in het midden van het volume te plaatsen, en de werkplaatsen en tentoonstellingsruimte rond het schip te organiseren. Het gelijkvloers sluit aan op het vloerniveau van het pomp- en ketelhuis en vormt hiermee een ruimtelijk geheel. Het ondergrondse gedeelte van het museum bevat naast de werkplaatsen ook een aantal technische ruimtes. Laden en lossen vindt plaats met een hefplatform voorzien van een beweegbare container. Hierdoor is deze technische installatie van buiten haast onzichtbaar. De werkplaatsen kunnen op termijn tot tentoonstellingsruimte worden getransformeerd.

Met de architectuur van het museum wordt gezocht naar drie kwaliteiten. Het schip moet van alle kanten goed zichtbaar zijn en als centraal tentoonstellingsobject de ruimte domineren, daarom is de typologie van een atriumgebouw gekozen. De architectuur moet een feestelijk kader scheppen om de betekenis van het artefact ook ruimtelijk te ondersteunen. Dit trachten wij te realiseren door elegante proporties, een zekere monumentaliteit en de bijzondere dakvorm van het gebouw. Gezien het gegeven dat het museum speciaal voor de Kogge wordt gebouwd lijkt het zinvol dat de architectuur ook een symbiotische relatie met het schip zoekt.

Wij hebben er dan ook voor gekozen om het interieur een maritiem-ambachtelijke sfeer te geven door te kiezen voor een massief houten constructie die zichtbaar blijft en een relatie zoekt met de Kogge. Het gebouw wordt dus net als het schip uit houten balken gemaakt en gekenmerkt door liefdevolle ambachtelijke details. Om de relatie verder te versterken stellen wij voor om voor het gebouw hetzelfde hout te gebruiken als van de Kogge: Westfaalsch eikenhout. Het museum is – gezien de uitgangspunten van het programma van eisen – als "closed box" ontworpen. In een latere fase kan de integratie van daglicht worden onderzocht in overleg met de conservator.



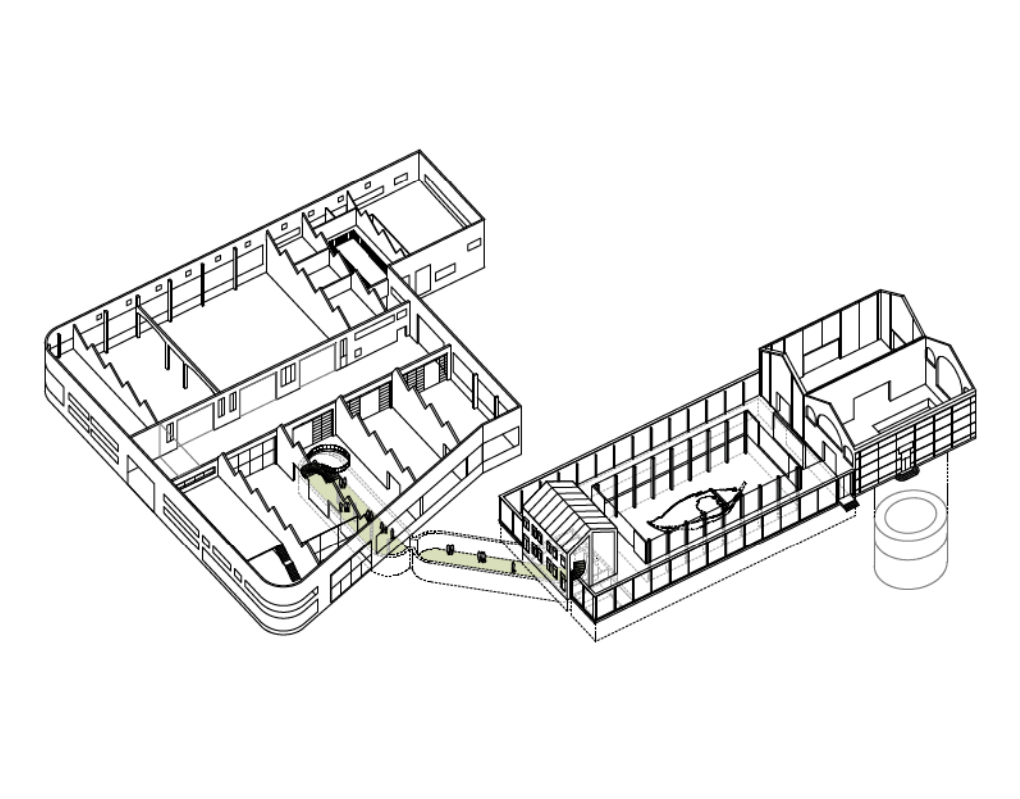
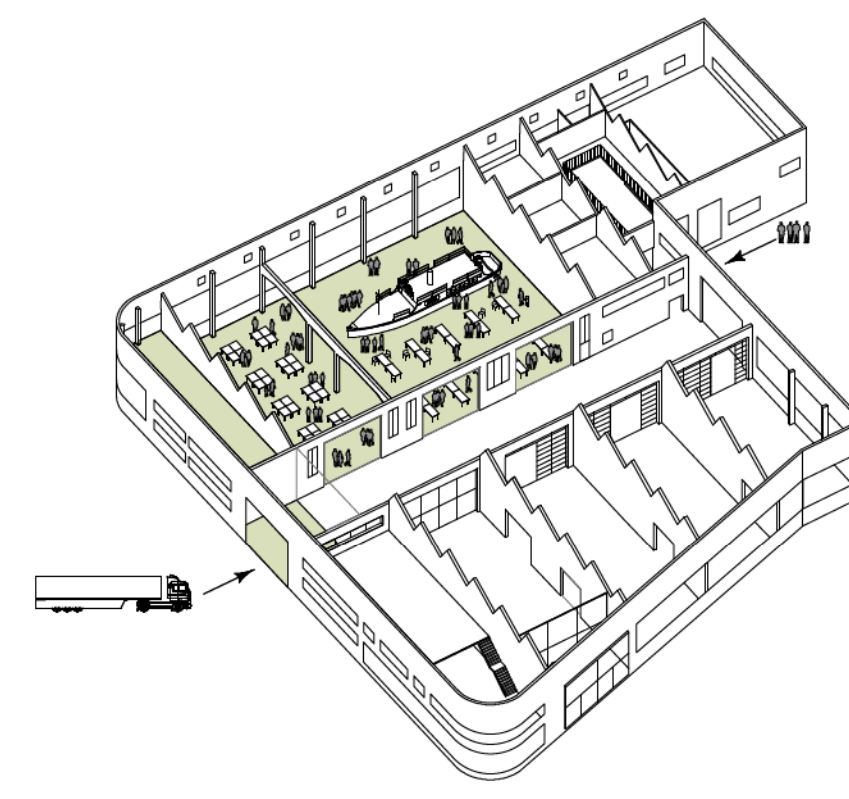
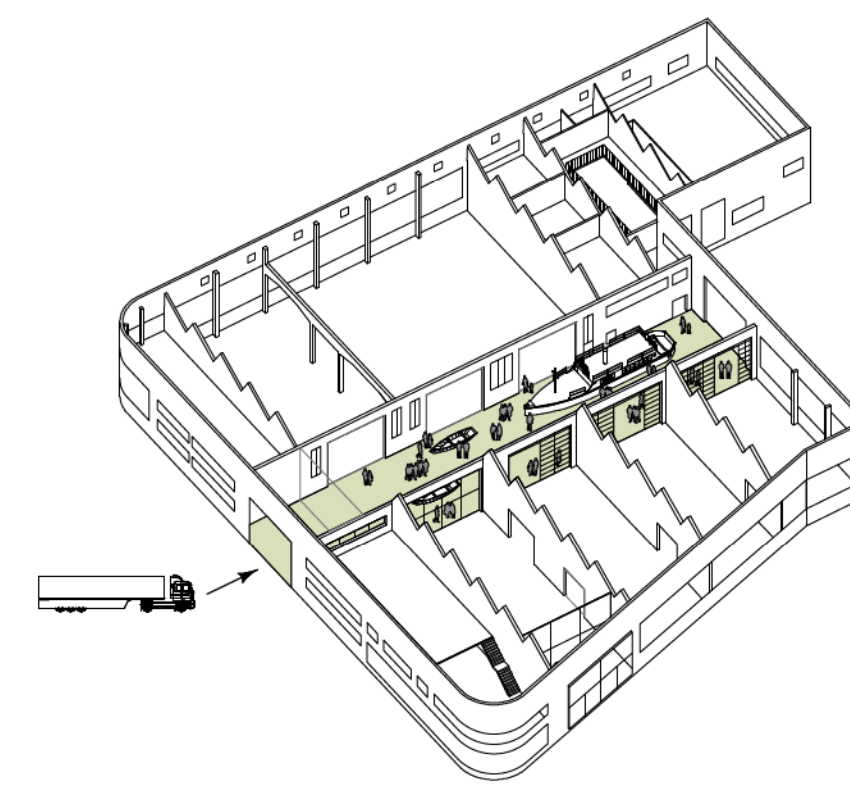
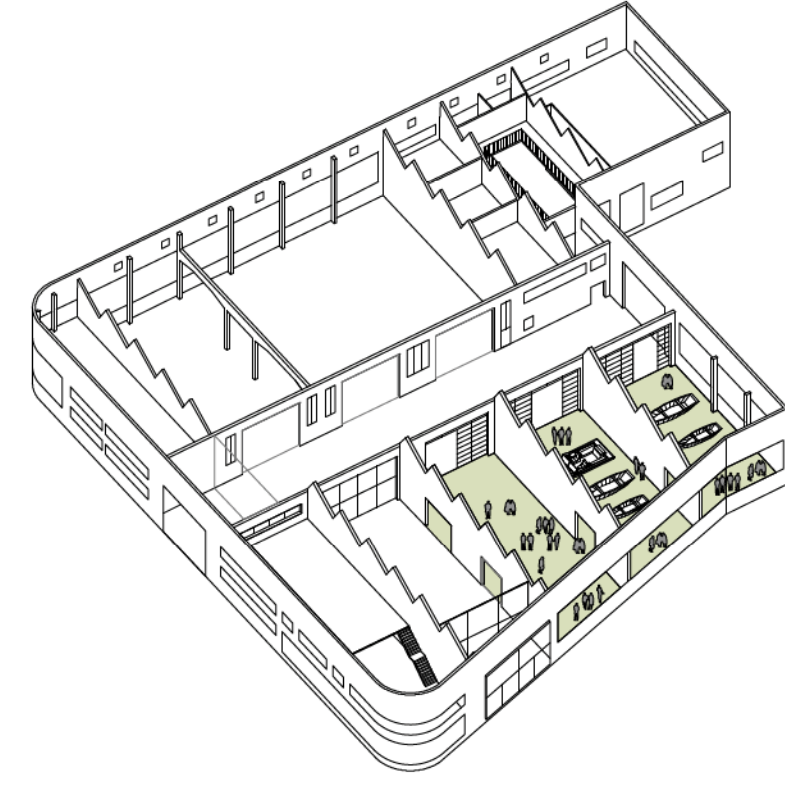
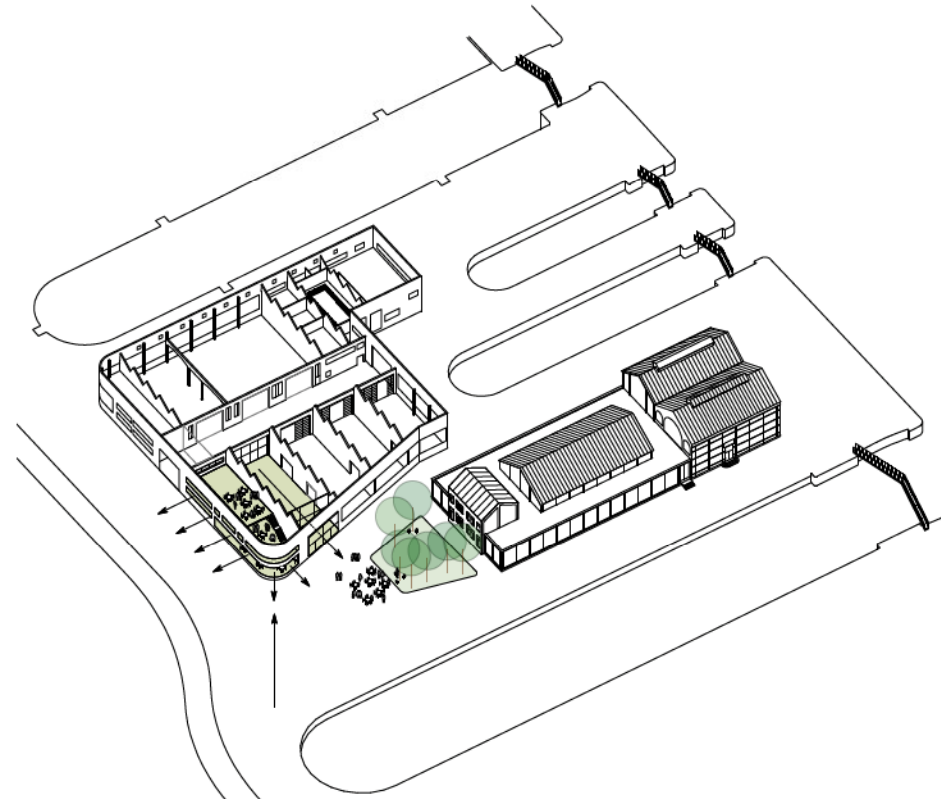
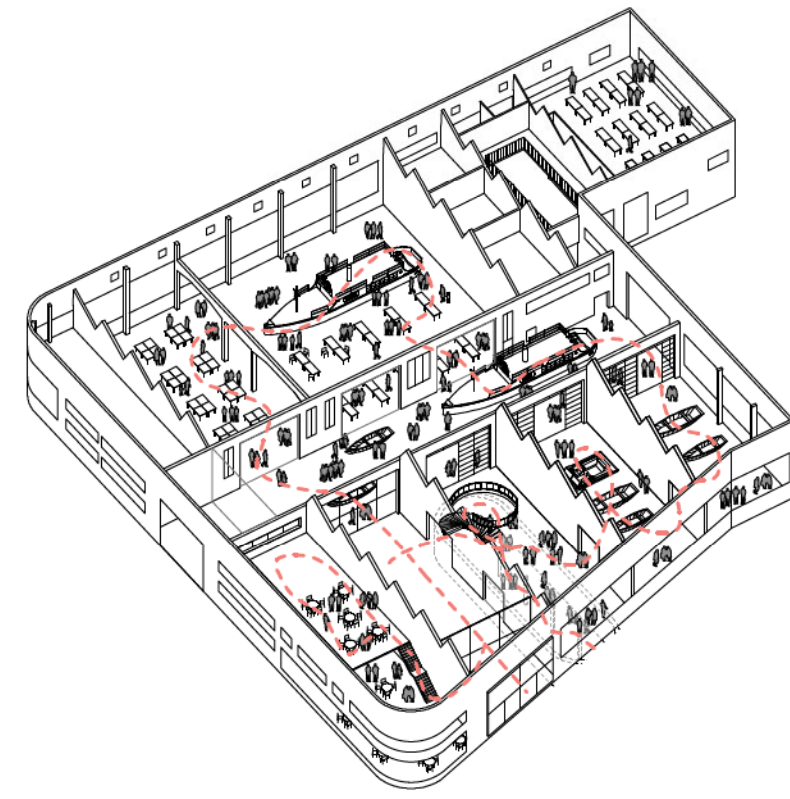
Historische foto van de dienstwoningen en omliggende werkplaats



Vanzelfsprekend nieuw ensemble van dienstwoningen, pomphuis en kogge museum



ONTWERP AWN1 GEBOUW



AWN1 GEBOUW ALS MUSEUM VOOR MARITIEME ERFGOED

Het AWN1 gebouw is door zijn grote ruimtes en zijn ligging op het gelijkvloers ideaal geschikt als tentoonstellings- en werkgebouw voor grotere maritieme objecten. Hoewel dit gebouw geen monument is, kiezen wij alsnog bewust voor een zachte transformatie van de interieurs om de oorspronkelijke sfeer van het werkgebouw zo veel mogelijk te behouden en onderdeel te laten zijn van de beleving van de bezoekers. Een gelijke benadering wordt voor de gevels toegepast. Met de transformatie proberen wij het horizontale modernistische karakter van het gebouw met zijn riante glaspartijen te onderstrepen. Enkele wijzigingen in de gevel worden noodzakelijk geacht, met als doel het gebouw een meer open en publiek karakter te geven. Op strategische plekken worden een aantal grote gevelopeningen gerealiseerd die aansluiten bij de bestaande gevelcompositie. Zo wordt het AWN1 gebouw een uitnodigende en open ateliergebouw.

EEN UITNODIGEND GEBAAU AAN HET PLEIN: INKOM, SHOP, RESTAURANT

De inkom van het nieuwe museum wordt gepositioneerd t.p.v. de zuidwesthoek van het AWN1 gebouw. Restaurant, balie en shop liggen hierdoor gunstig ten opzichte van de openbare ruimte, het Droogdokkenpark en het centrale plein met terras. Om een waardige entreesituatie te scheppen wordt de gevel hier gedeeltelijk aangepast om een betere wisselwerking tussen interieur en exterieur mogelijk te maken. De nieuwe gevelelementen zoeken daarbij aansluiting bij het horizontale karakter van het bestaande gebouw en bieden op ooghoogte een panorama op de maritieme omgeving. Ook het interieur wordt in deze zone grondig herzien. Door sloop van de tussenverdieping ontstaat een ruime inkomhal in combinatie met de gewenste overdekte wachtzone. Het restaurant wordt georganiseerd over twee bouwlagen en voorzien van een ruime vide gelegen in de karakteristieke afgeronde hoek van het gebouw.

PERMANENTE TENTOONSTELLING ATELIERCONDITIES

De ruimtes voor de permanente collectie worden georganiseerd in de zuidoostzone van het AWN1 gebouw. Deze drie krachtige ruimtes hebben prachtige boven- als ook grote zijzichten. Door hun omlappende wanden kunnen hier op een gefocuste manier objecten worden tentoongesteld. Door hun maat zijn de ruimtes ideaal voor het tonen van grote objecten die rechtstreeks van buiten naar binnen kunnen worden gebracht. Om de ruimtes goed met elkaar te verbinden en een museaal parcours te kunnen ontwikkelen worden de ruimtes op strategische plekken door middel van muuropeningen met elkaar verbonden. De permanente tentoonstellingsruimte wordt direct vanuit de inkomhal ontsloten en kan eenvoudig worden afgesloten van de tijdelijke tentoonstellingsruimte.

TIJDELIJKE TENTOONSTELLING ATELIERCONDITIES

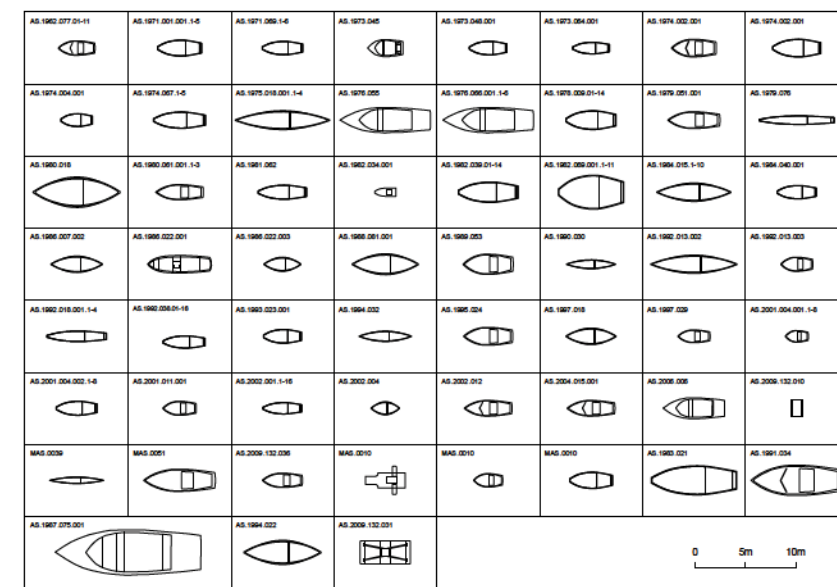
De tijdelijke tentoonstellingsruimte wordt in de binnenstraat van het AWN1 gebouw gerealiseerd. Deze ruimte heeft een goed werkend bovenlicht en biedt zowel zichtlijnen op de permanente tentoonstelling, het werkatelier en de dokken. De ruimte is door zijn maatvoering bijzonder flexibel en kan rechtstreeks van buiten worden ontsloten. Hierdoor is hij ideaal voor het tonen van zeer grote objecten. Vanuit deze ruimte kan ook het werkatelier voor tijdelijke rondleidingen en tentoonstellingen worden bereikt. De ruimte wordt t.p.v. de vestkant voorzien van een sluis. Deze kan worden gebruikt voor het laden- en lossen voor tentoonstellingen maar ook het werkatelier en het restaurant. Grote voertuigen kunnen ook in de toekomst deze ruimte binnenrijden om grote maritieme objecten te kunnen plaatsen.

WERKATELIER EN ATELIER MUSEUM

Het werkatelier met zijn opslagruimtes, kleedkamers en sanitair wordt t.p.v. de noordkant van het gebouw gerealiseerd. Deze ruimte heeft in zijn huidige toestand een vrij authentieke en lichte sfeer gekenmerkt door het zachte noorderlicht. Deze blijft integraal behouden. Laden en lossen wordt georganiseerd via de sluis in de tijdelijke tentoonstellingsruimte. Medewerkers kunnen het gebouw betreden via de personeelstoegang aan de oostzijde van het gebouw. Het werkatelier kan voor bezoekers ook via de tijdelijke tentoonstellingsruimte worden ontsloten. Wij denken dat het interessant kan zijn ook door het werkatelier een gescheiden museaal parcours aan te bieden om bezoekers inzicht te geven in de lopende restauratie- en onderhoudsprojecten. Op termijn kan ook het werkatelier eenvoudig en stapsgewijs tot museum worden verbouwd mits hiervoor behoefte ontstaat.

ONDERGRONDSE VERBINDINGSGALERIE

Om een efficiënte museumsorganisatie met weinig personeel mogelijk te maken, stellen wij voor het AWN1-gebouw en het pomphuiscomplex rechtstreeks met elkaar te verbinden. Omdat wij denken dat een bovengrondse verbinding de relatie tussen de twee gebouwen pijnlijk verstoort en de zichtlijnen belemmert hebben wij gekozen voor een ondergrondse verbinding. Hierbij maken wij gebruik van de huidige kelder van het AWN1-gebouw en de kelder van het Museum Kogge die wij rechtstreeks met elkaar verbinden. Deze ingreep is bouwtechnisch eenvoudig en maakt optimaal gebruik van de aanwezige ruimtes. De ondergrondse verbindingsgalerie wordt ontsloten via twee monumentale spiraalvormige trappen en maakt gebruik van de functioneel nodige liften. Deze galerie is ideaal voor het tonen van lichtgevoelige schilderijen en historische printen en wordt indirect belicht via de twee trappen en bovenlichten. De galerij vormt een mooie overgang tussen het lichte AWN1-gebouw en het geheimzinnige Museum Kogge.



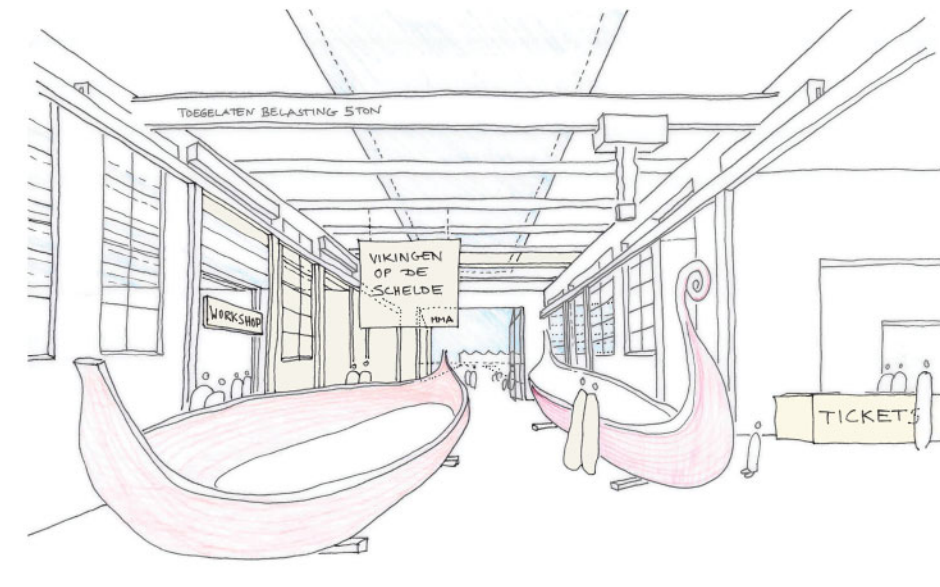
overzicht van de collectie maritiem erfgoed



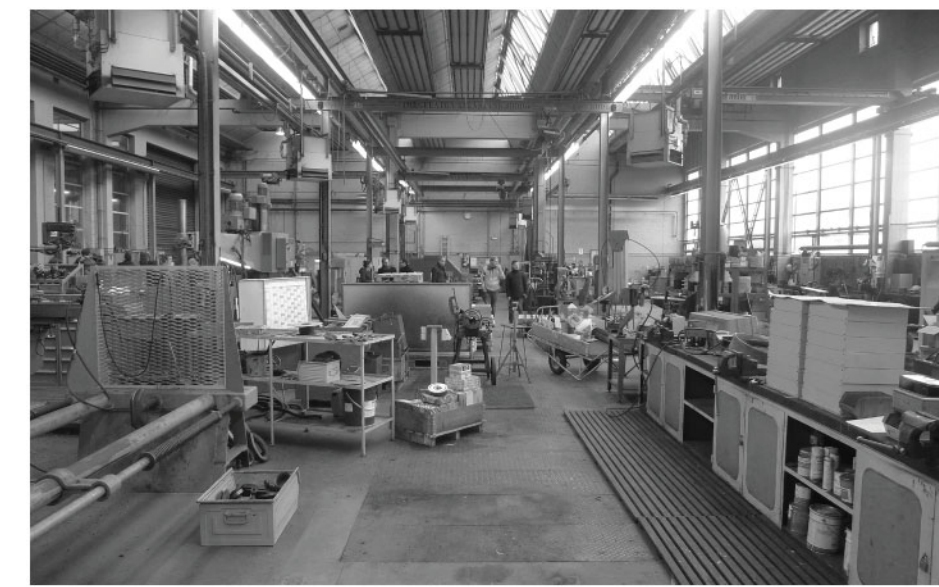
impressie voorplein van het maritiem museum met hoofdentree, restaurant en terras



impressie permanente tentoonstellingsruimte AWN1



impressie binnenstraat AWN1 als tentoonstellingsruimte

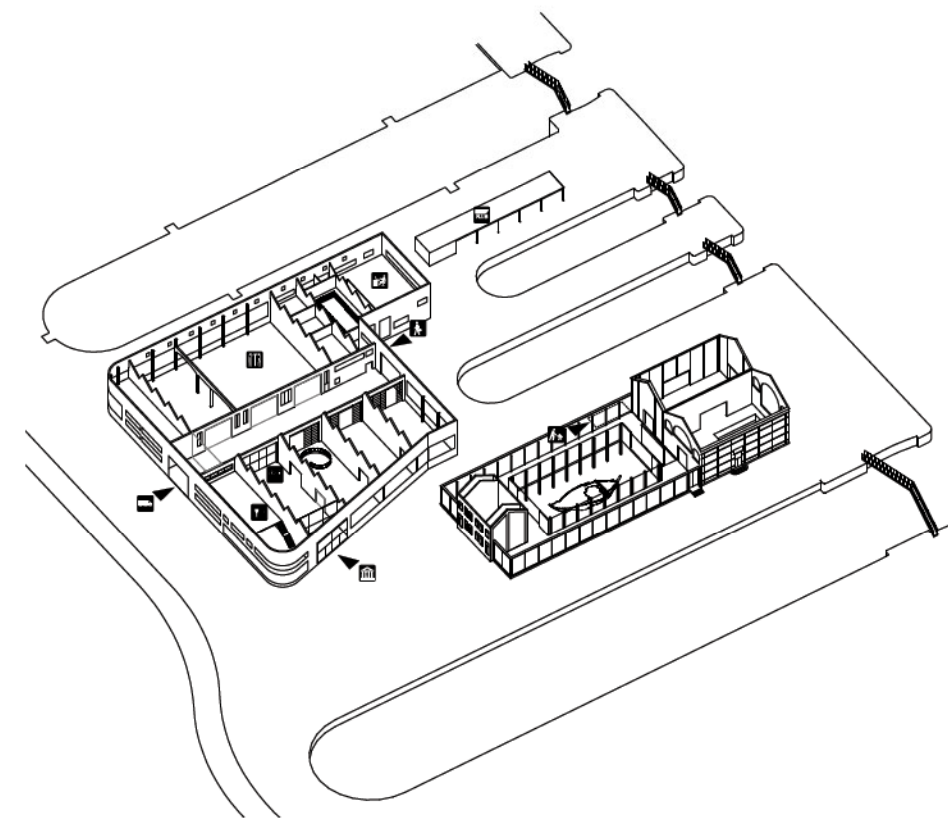


De huidige werkplaats met karakteristieke sheddaken en noorderlicht



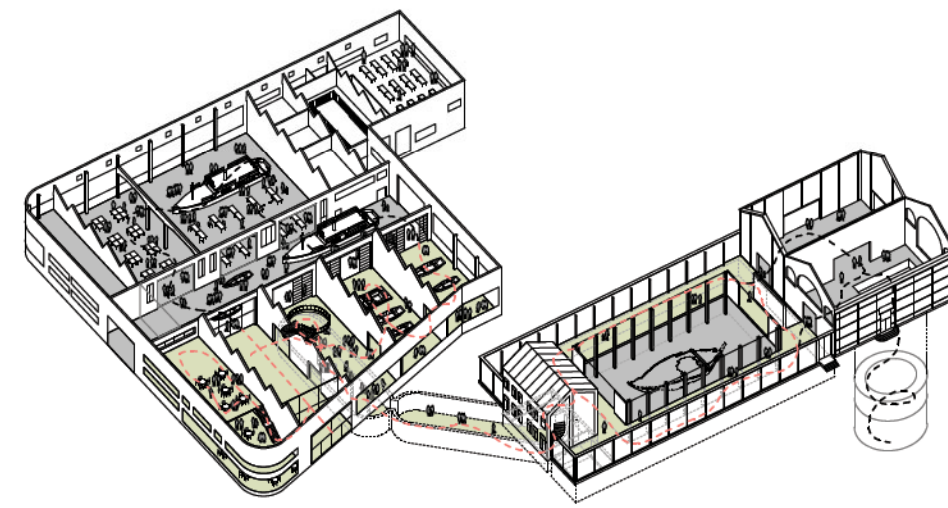
impressie ondergrondse verbindingsgalerie

MANAGEMENT MUSEUM



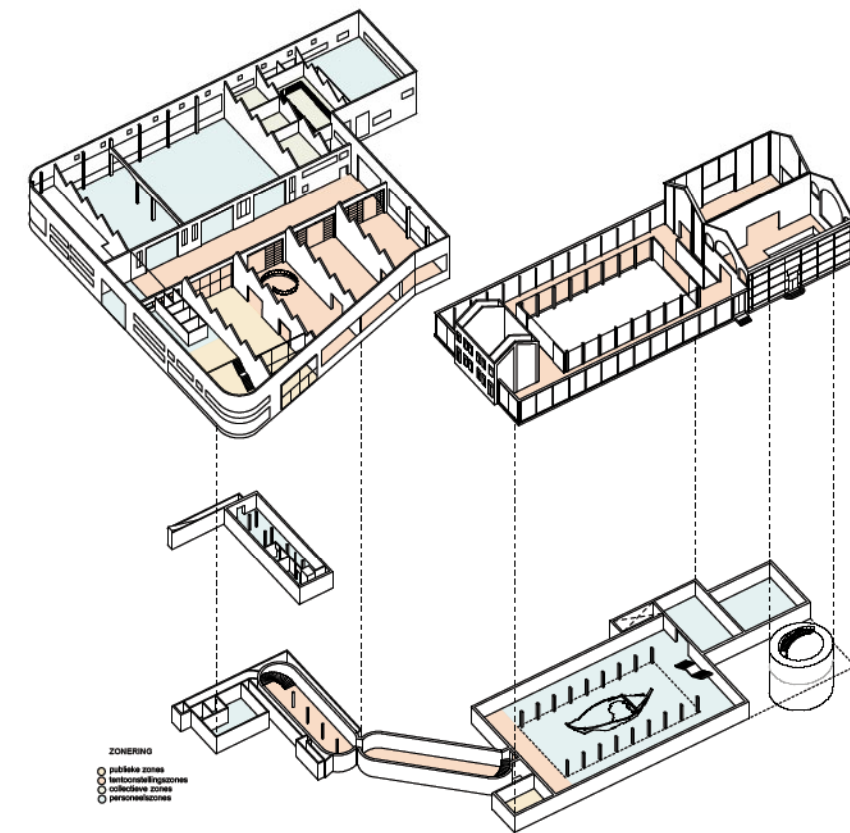
TOEGANGSMANAGEMENT

Om een efficiënt werkend publiek gebouw te ontwerpen denken wij dat het belangrijk is om van begin af aan rekening te houden met een minimale inzet van personeel. Met het ontwerp hebben wij dan ook geprobeerd het aantal toegangen te beperken tot drie (inkom bezoekers, inkom personeel en laad- en loszone). Aan de bezoekers inkom wordt zowel shop, balie als ook het restaurant gekoppeld. Van hieruit heeft men goed overzicht op alle toegangen naar de tentoonstellingen. Deze zone laat zich ook in de avonduren apart gebruiken en kan volledig van het museum worden losgekoppeld. De personeelsinkom aan de oostzijde wordt gecontroleerd met een badge systeem, bezoekers kunnen zich hier ook aanmelden met een parifofoon.



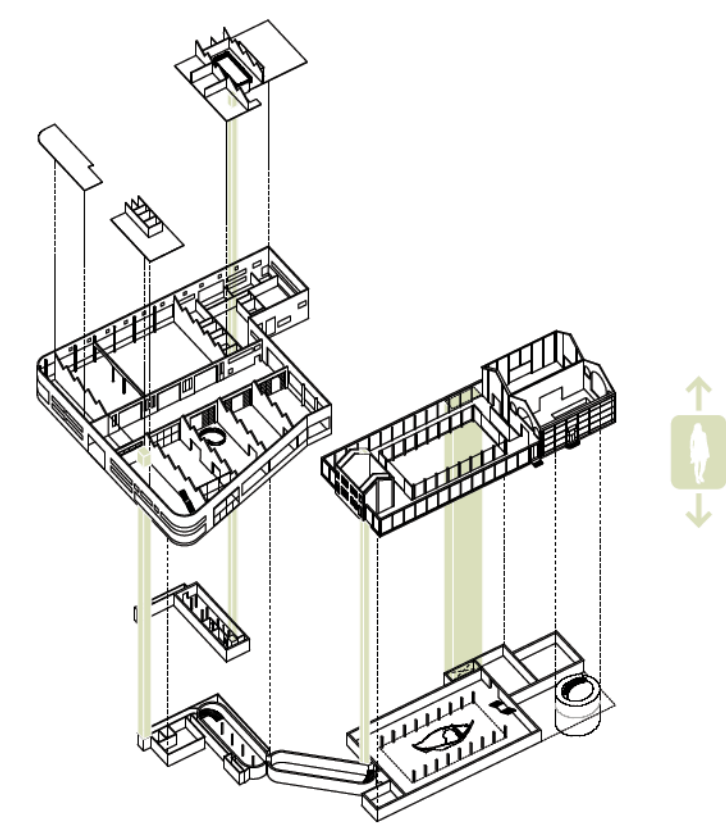
GESCHIEDEN TENTOONSTELINGSCIRCUITS

In het museum worden gelijktijdig verschillende tentoonstellingen getoond en vinden verschillende museale processen plaats. Om hierop in te spelen is het belangrijk om verschillende van elkaar gescheiden circuits aan te kunnen bieden. Zo laten zich de permanente en tijdelijke tentoonstelling eenvoudig van elkaar scheiden, en kan het werkatelier als het nodig is van het museale parcours worden ontkoppeld. Museum pomphuis kan eenvoudig worden afgescheiden van het museum, net als de kelderderdieping van Museum Kogge. Hierdoor biedt het nieuwe museum niet alleen een diversiteit aan ruimtelijke condities maar ook verschillende mogelijkheden voor een complexe, steeds wisselende programmering die ons noodzakelijk lijkt voor een museum in de 21ste eeuw.



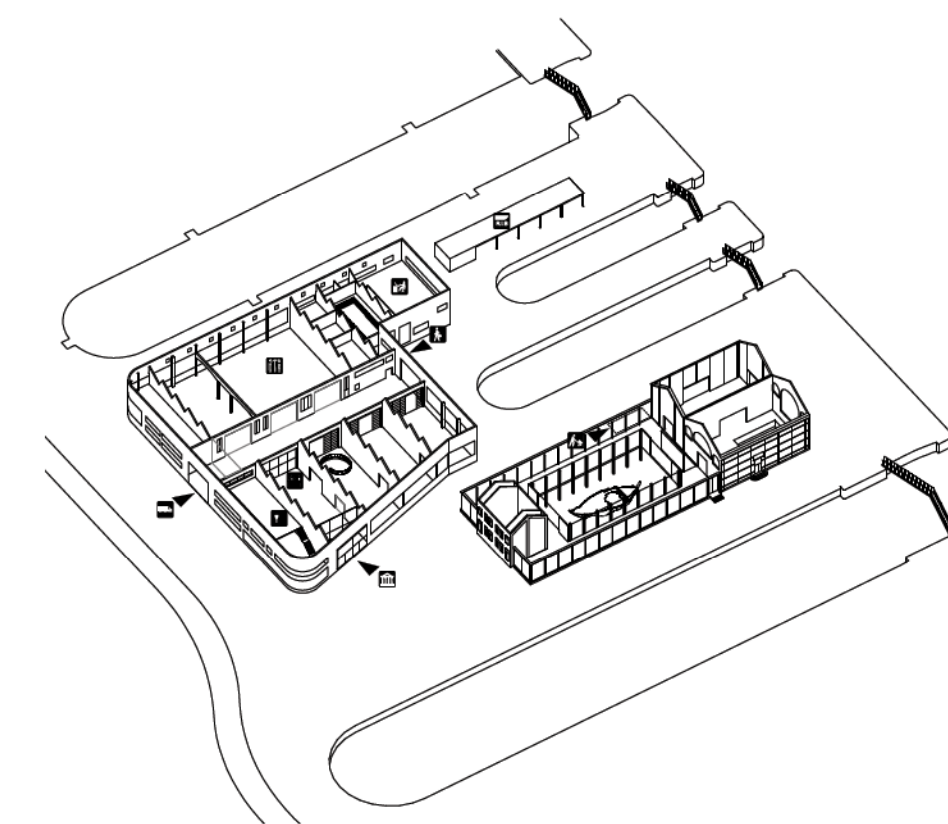
ZONERING

Het voorgestelde ontwerp is helder opgedeeld in verschillende zones zoals voorgeschreven in het programma van eisen. De publieke zones bevinden zich aan het voorplein en zijn duidelijk zichtbaar vanaf de straat. Vanuit een centraal punt in de inkom controleert men eenvoudig de toegang tot de achterliggende tentoonstellingszones. In de tentoonstellingszones biedt de binnenstraat een buffer tussen atelier en museum. Het noordelijk deel van het AWN1 gebouw is toegankelijk voor de verschillende organisaties die werken in en om het Maritiem Museum. De ateliers zijn intern gekoppeld aan de kantoren, welke perfect uitzicht hebben over de gehele museumsite en het water. In de nieuwbouw is een duidelijke en transparante scheiding aangebracht tussen de bezoeker en het personeel rondom de Kogge. Deze wanden kunnen geopend worden zodra de reconstructie van de Kogge compleet is, om een volwaardige extra tentoonstellingszone te realiseren.



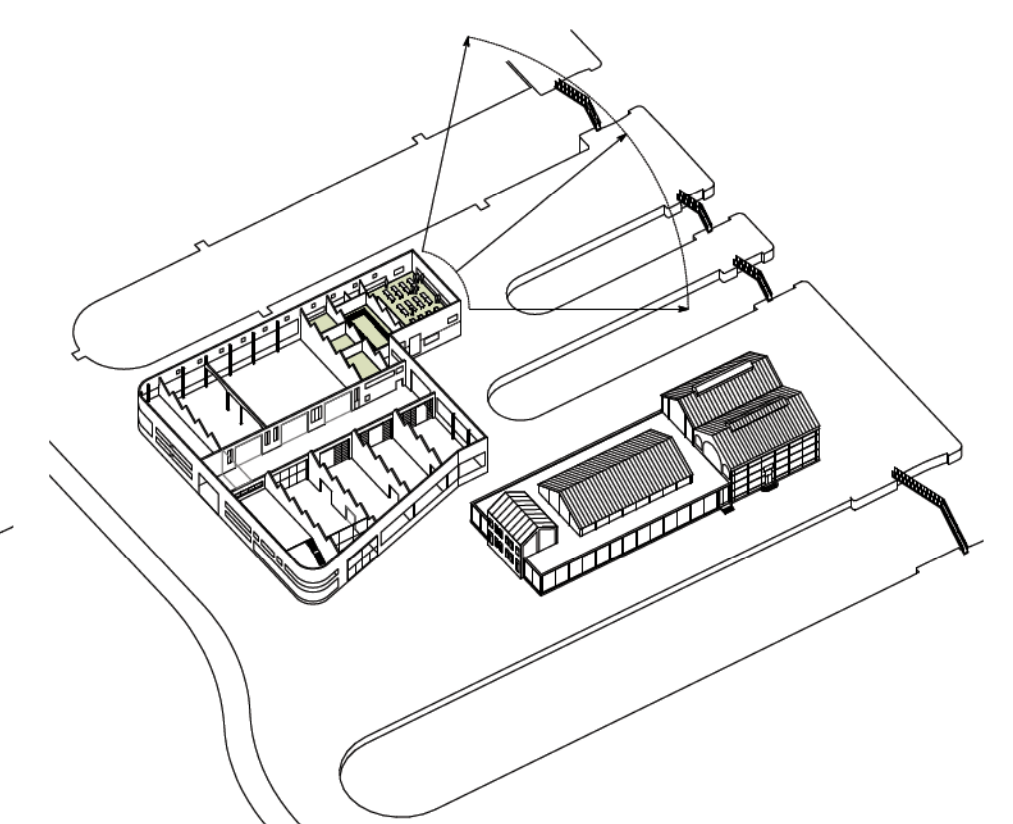
INTEGRALE TOEGANKELIJKHEID

Om het museum optimaal integraal te ontsluiten wordt de maaiveldinrichting gedeeltelijk aangepast en hebben wij geprobeerd hoogte sprongen tussen de gebouwen zelf te elimineren. Het gehele museum is integraal toegankelijk met slechts drie personenliften. Een lift wordt geplaatst bij de inkom en bedient zowel de bovenste verdieping van het restaurant als ook de ondergrondse verbindingsgalerie. Een tweede lift wordt aangeboden in het museum voor de Doelse Kogge. Deze wordt zowel door personeel als ook mindervalide bezoekers gebruikt. Een derde lift wordt aangeboden in de kantoorzone tbv. integrale toegankelijkheid van de eerste verdieping en fietsenkelder.



LEVEREN GOEDEREN

De meeste grote objecten en de tijdelijke tentoonstellingsruimte worden geplaatst in het AWN1 gebouw wat door zijn ligging op maaiveldniveau en zijn grote gevelopeningen hiervoor ideaal is. Goederen kunnen eenvoudig van binnen naar buiten worden gebracht. Ook wordt er aanvullend t.p.v. de westkant een laad- en loszone met een ruime sluis aangeboden. De sluis sluit aan op de tijdelijke tentoonstellingsruimte, de bergzone van de werkateliers als ook de lift van het restaurant. Hierdoor is de logistiek optimaal georganiseerd zonder museumbezoekers te storen. Het museum voor de Doelse Kogge wordt voorzien van een ondergrondse hefcontainer. Deze is vanuit maaiveld niveau haast niet zichtbaar. In deze container kunnen de houten onderdelen van de Kogge en andere grote objecten worden getransporteerd, hierbij is rekening gehouden met de afmetingen van grote objecten die in het programma van eisen zijn vastgesteld.

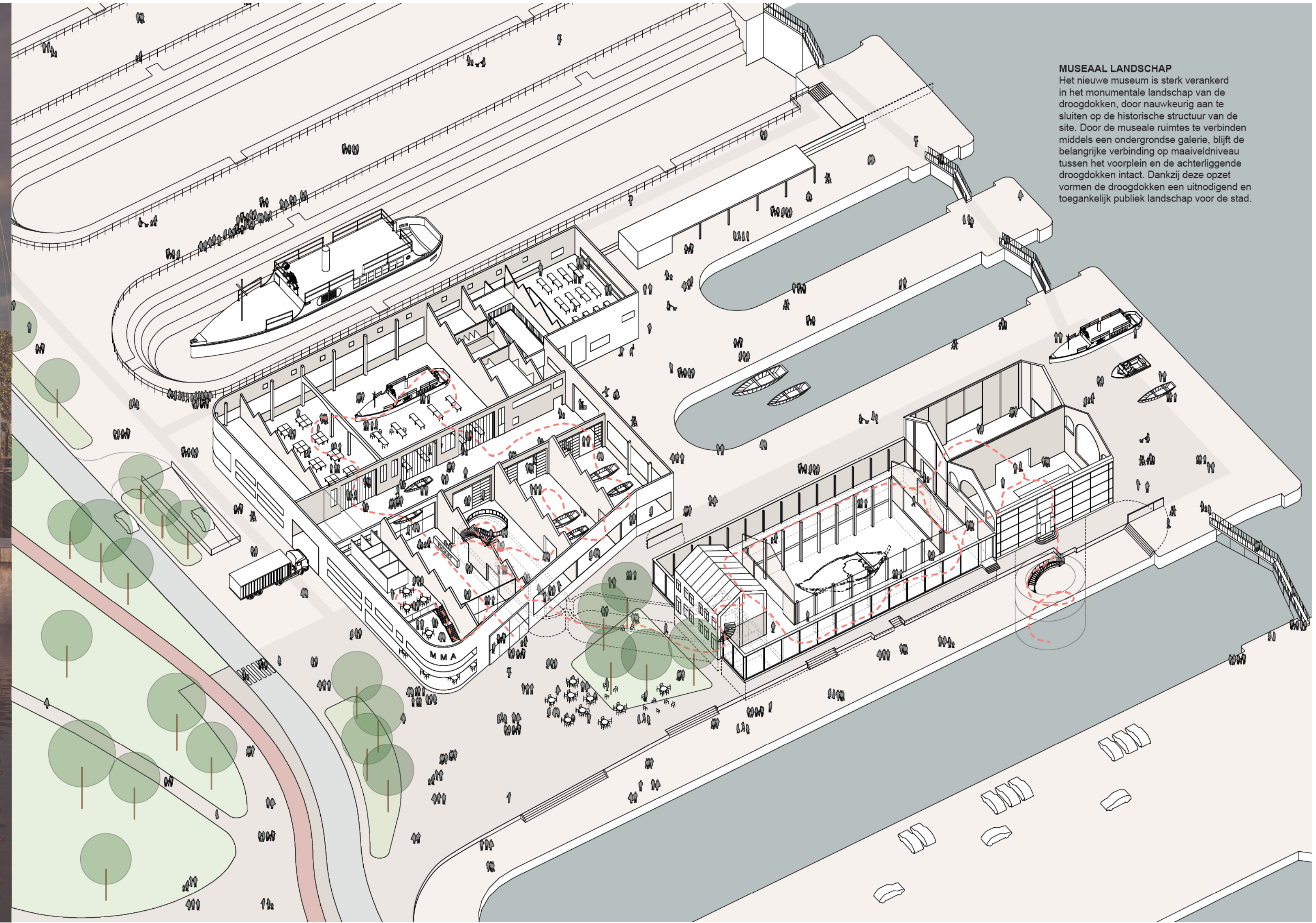


KANTORENCLUSTER

Alle kantoren worden t.p.v. de noordoosthoek van het AWN gebouw gebundeld. De kantoren worden in flexibele werklandschappen over twee bouwlagen rond een atrium georganiseerd. Door het openen van de huidige gevel t.p.v. de oostkant hebben deze ruimtes een prachtig panorama over de dokken en een goede zichtverbinding met de Siberiabruggen. De inkom voor de kantoren bevindt zich t.p.v. oostkant. Ook bestaan er een directe interne verbinding met het werkatelier en het museum. De exacte inrichting van de kantoren vindt plaats in overleg met de directie van het museum, de stadshavendienst en andere betrokken partijen.



Principe oplossing voor het leveren van goederen t.p.v. de nieuwbouw



MUSEAAL LANDSCHAP
Het nieuwe museum is sterk verankerd in het monumentale landschap van de droogdokken, door nauwkeurig aan te sluiten op de historische structuur van de site. Door de museale ruimtes te verbinden middels een ondergrondse galerie, blijft de belangrijke verbinding op maaiveldniveau tussen het voorplein en de achterliggende droogdokken intact. Dankzij deze opzet vormen de droogdokken een uitdagend en toegankelijk publiek landschap voor de stad.

MUSEUMSITE

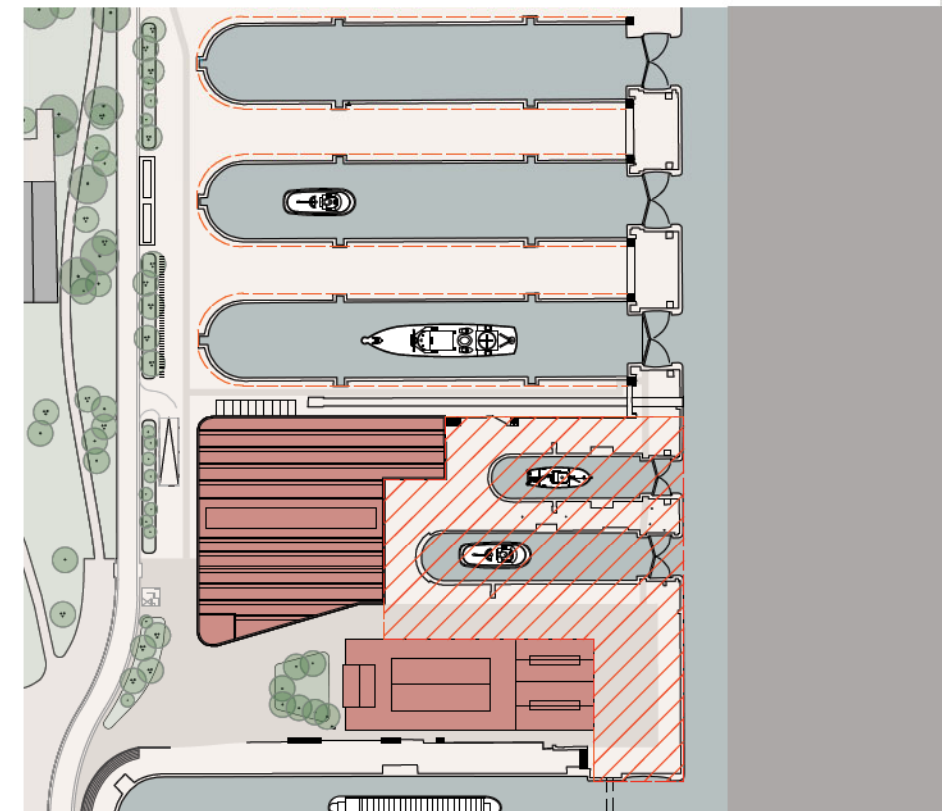


LANDSCHAPSONTWERP

Het uitgangspunt van de inrichting van de buitenruimte is het maximaal behouden van de authentieke sfeer van de site, en een optimale connectie met het Droogdokkenpark als deel van het ensemble 'Droogdokkenland'. De 'veelheid aan karakters' binnen de havensfeer van het Droogdokkenland is een te koesteren kwaliteit. De getijdenoever, de bevedere, de pier, het maritiem museum en de droogdokken vormen samen een ontdekkingsgebied van rijk industrieel havenerfgoed. We stellen voor om in de versteende kade een comfortabele routing te voorzien in gezaagde kasseien. Dit pad sluit aan op het padennetwerk van het park. Deze routing gaat aan de westzijde langs de droogdokken. In het noorden en zuiden kan een lus gemaakt worden tot aan de kade van het Kattendijkdok. Een aantal groene zones worden over de straat getild. Zo vormt deze infrastructuur minder de ruimtelijke scheiding tussen het park. Ter hoogte van het maritiem museum wordt de materialisatie van het onthaalplein van de bevedere doorgetrokken tot aan het museum.



Gezaagde kasseien als comfortabele routing door het droogdokkenlandschap



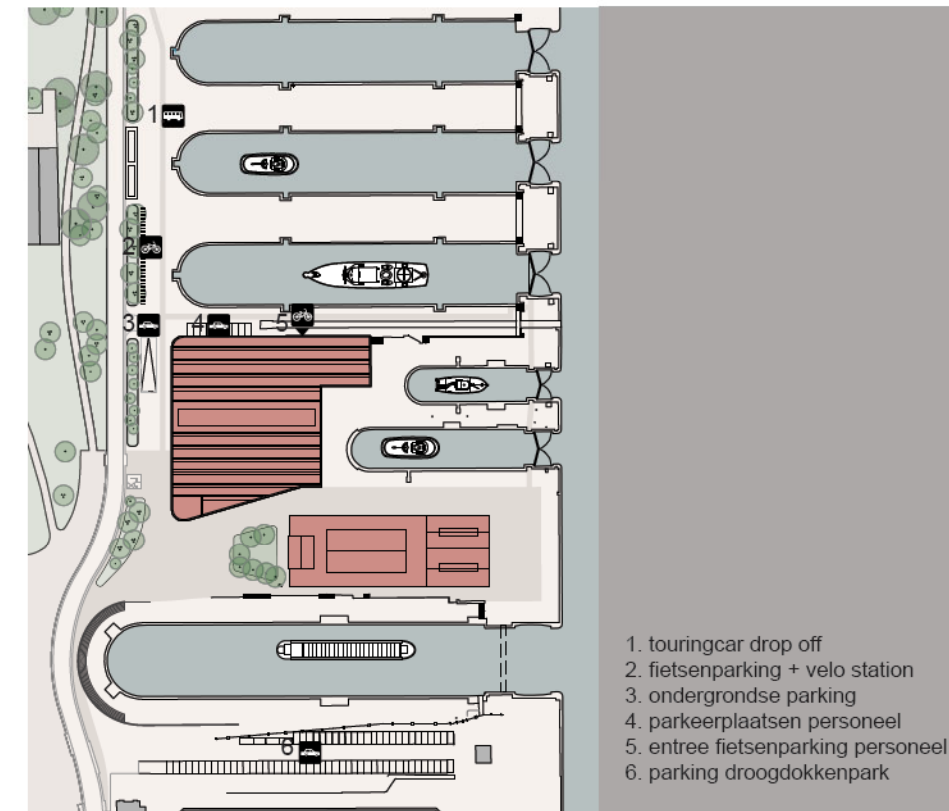
AFSCHEIDING MUSEUMSITE EN VEILIGHEID

De gewenste af scheiding van het openluchtmuseum wordt met een minimale visuele impact gerealiseerd om het beeld van het doklandschap niet te verstoren. Aan de noordkant van het terrein wordt een hek ter plekke van de hoogtesprong in het terrein gerealiseerd. Dit hek wordt gecombineerd met de gewenste overdekte tentoonstellingsruimte. Tussen het AWN1 gebouw en het pomphuis komt een beveegbaar hek, net als tussen het pomphuis en dok 1. De inkomzone, het centrale plein en de zuidkade van dok 1 blijven onderdeel van de openbare ruimte.

Rond de werkende droogdokken voorzien wij een lager hek ten behoeve van de veiligheid van de parkbezoekers. Deze oplossing is geïnspireerd op de goed werkende droogdok afscheidingen in Den Helder, Nederland



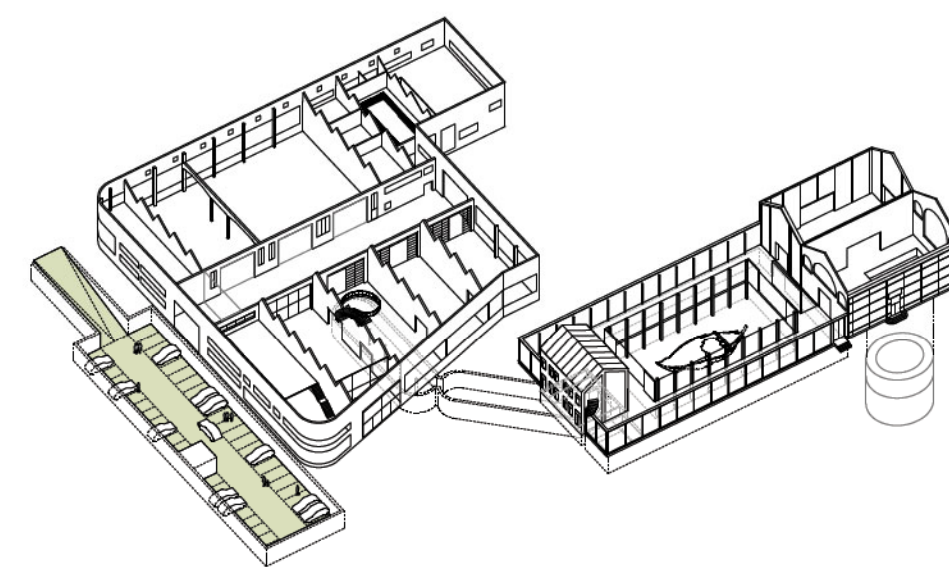
Voorbeeld van valbeveiliging van een historisch droogdok met hekwerk in Den Helder.



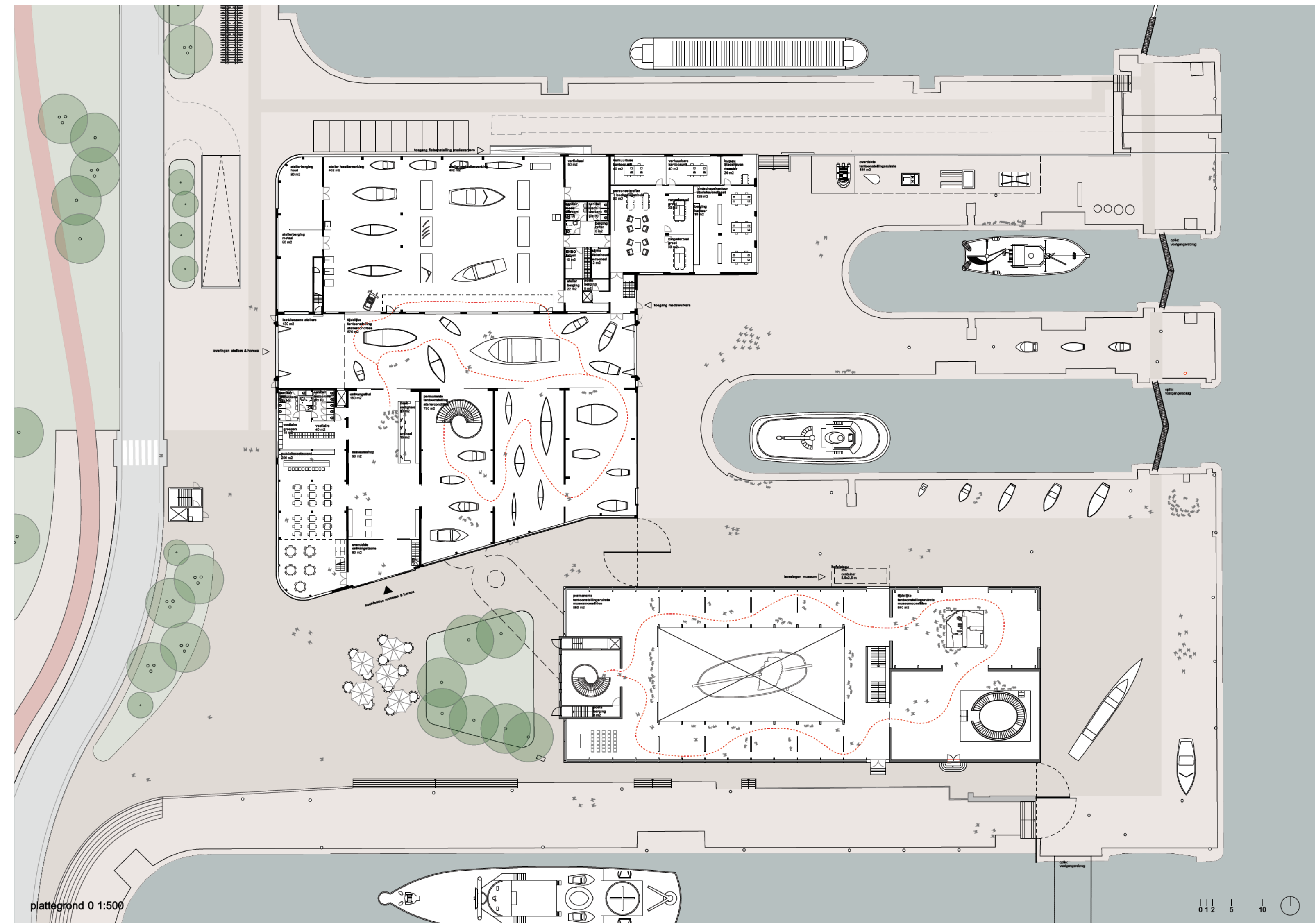
MOBILITEIT

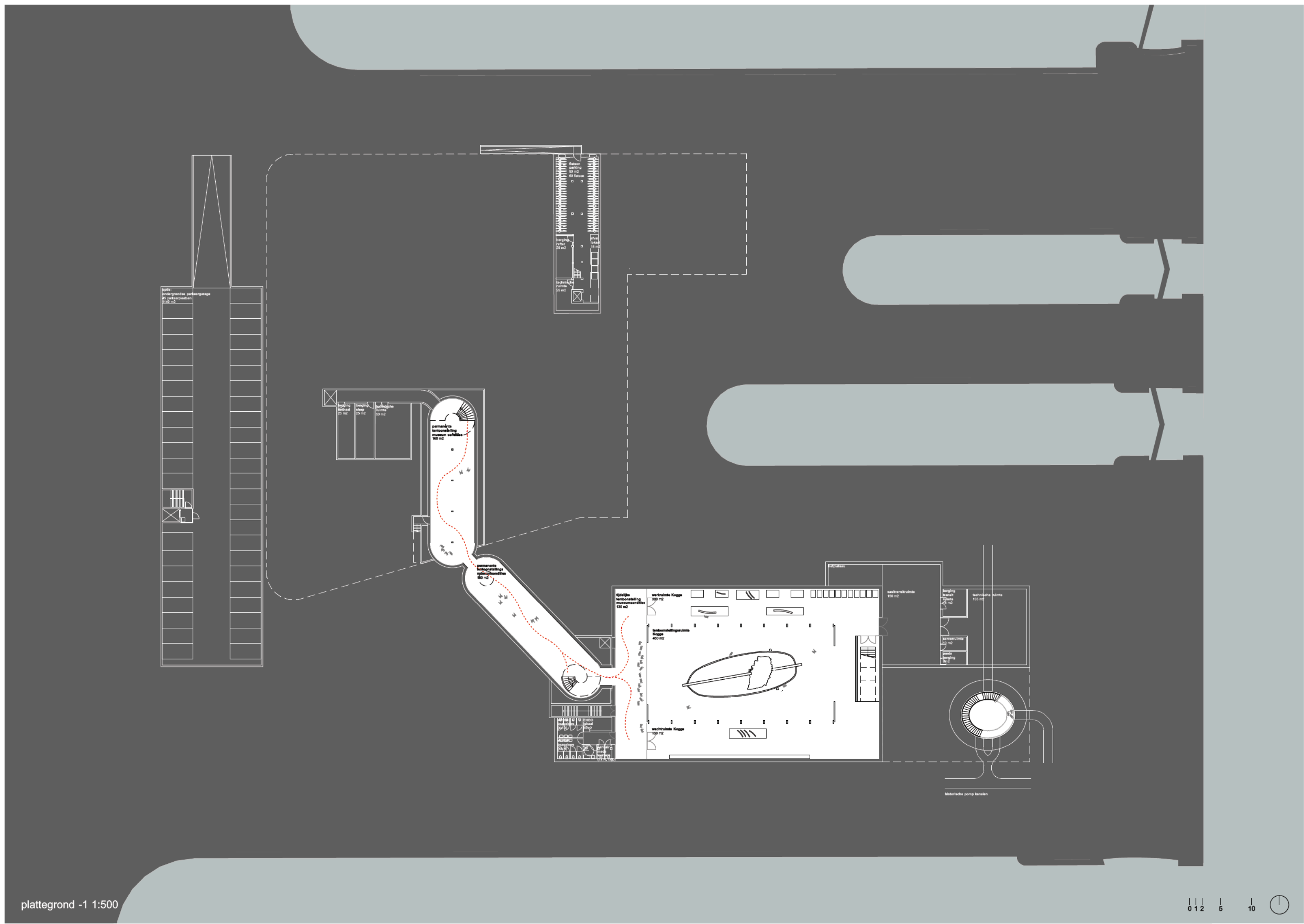
Gezien de ligging nabij het stadscentrum wordt de prioriteit gegeven aan voetgangers en fietsers, zij kunnen de site eenvoudig en veilig bereiken, terwijl autoverkeer van de site wordt geweerd. Personeel kan aan de achterzijde van het gebouw parkeren en ook de fietsenkelder binnen het gebouw betreden. Tevens zijn langs de Droogdokkenweg parkeerplaatsen voor fietsers voorzien, en een drop off voor 2 touring bussen, conform het programma van eisen.

De gewenste parkeergarage kan ter plekke van de westkant van het AWN1 gebouw worden gerealiseerd. Ontsluiting vindt plaats vanaf de Droogdokkenweg, ook buiten openingstijden van het museum. De mogelijkheid bestaat om de garage in een latere fase te realiseren.

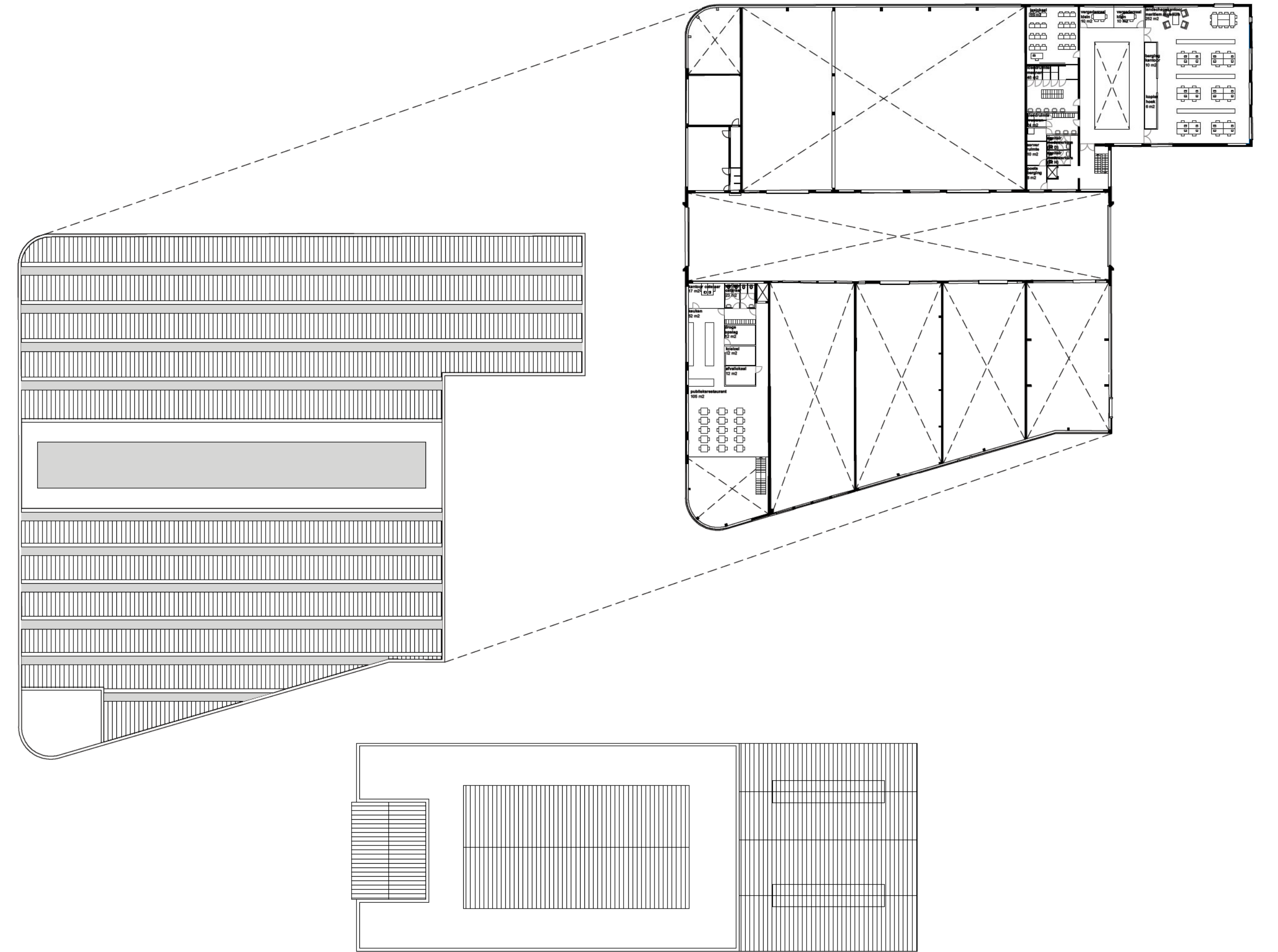


Inpassing van de ondergrondse parkeergarage ten westen van het AWN1 gebouw



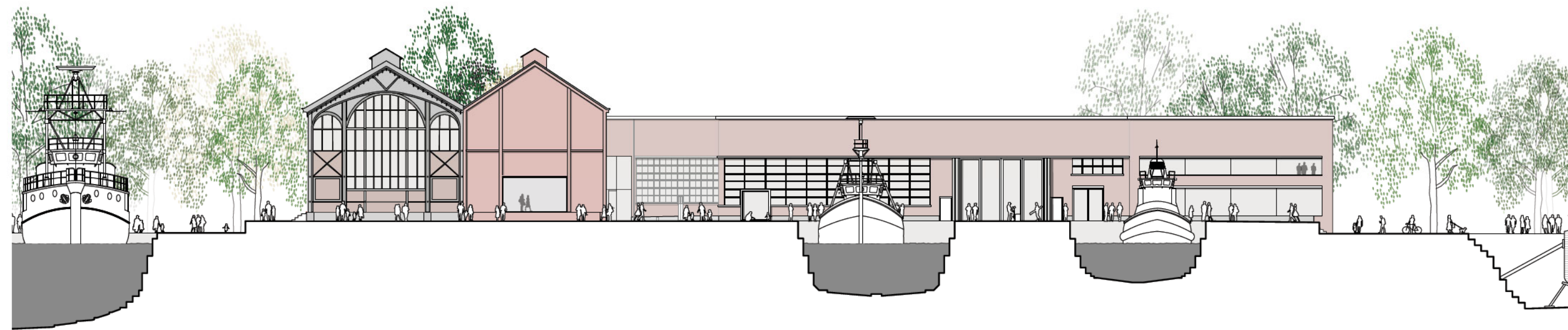
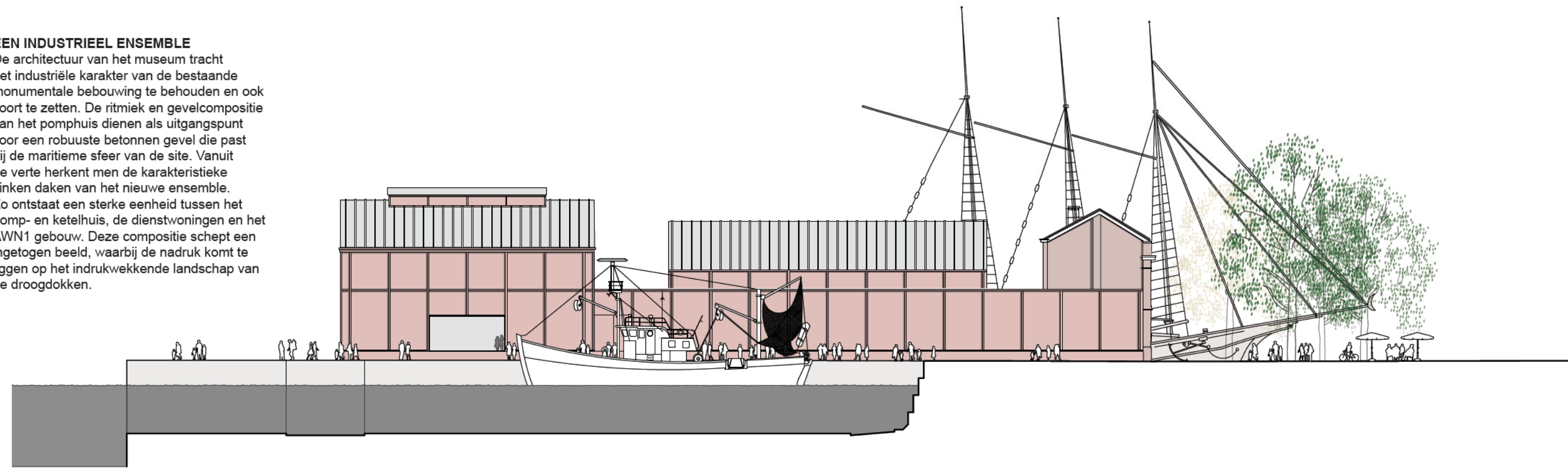


dakplan en plattgrond +1 1:500

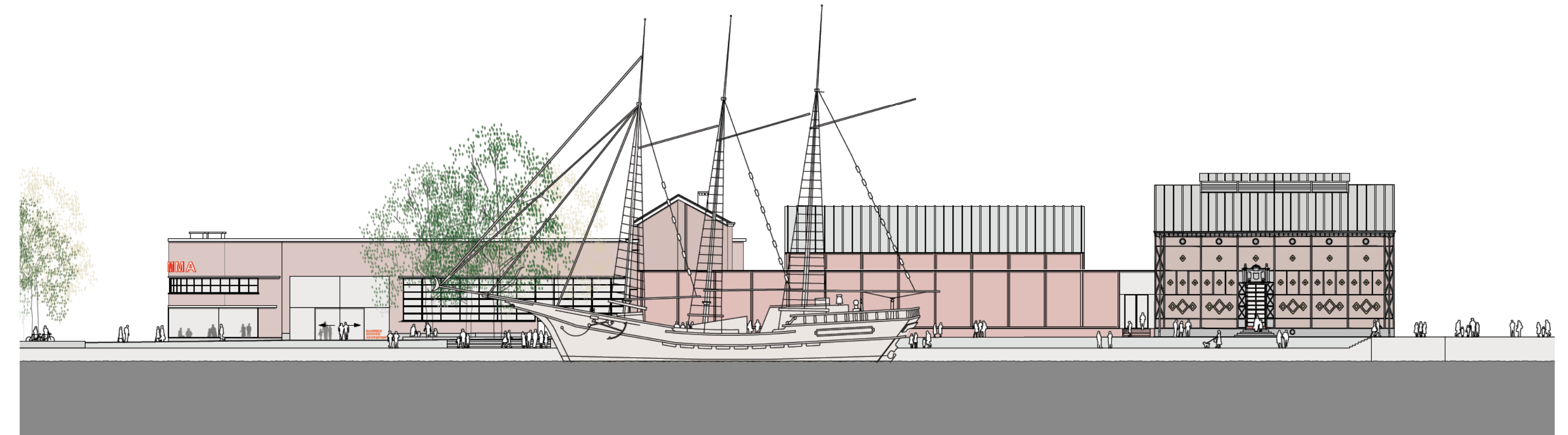
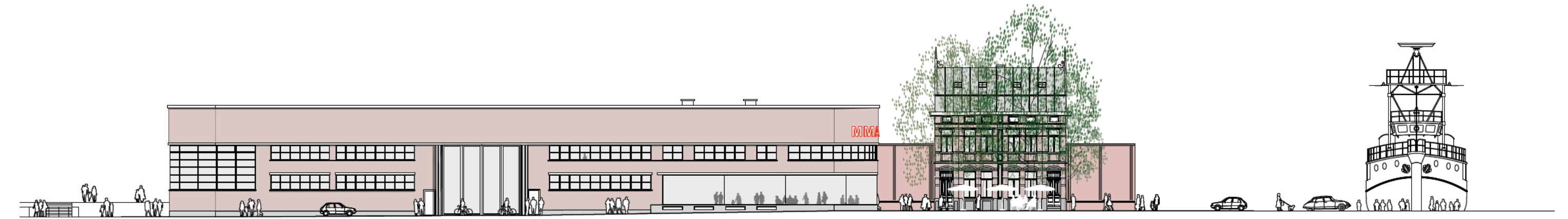


0 1 2 5 10

EEN INDUSTRIEEL ENSEMBLE
 De architectuur van het museum tracht het industriële karakter van de bestaande monumentale bebouwing te behouden en ook voort te zetten. De ritmiek en gevelcompositie van het pomphuis dienen als uitgangspunt voor een robuuste betonnen gevel die past bij de maritieme sfeer van de site. Vanuit de verte herkent men de karakteristieke zinken daken van het nieuwe ensemble. Zo ontstaat een sterke eenheid tussen het pomp- en ketelhuis, de dienstvoningen en het AWN1 gebouw. Deze compositie schept een ingetogen beeld, waarbij de nadruk komt te liggen op het indrukwekkende landschap van de droogdokken.

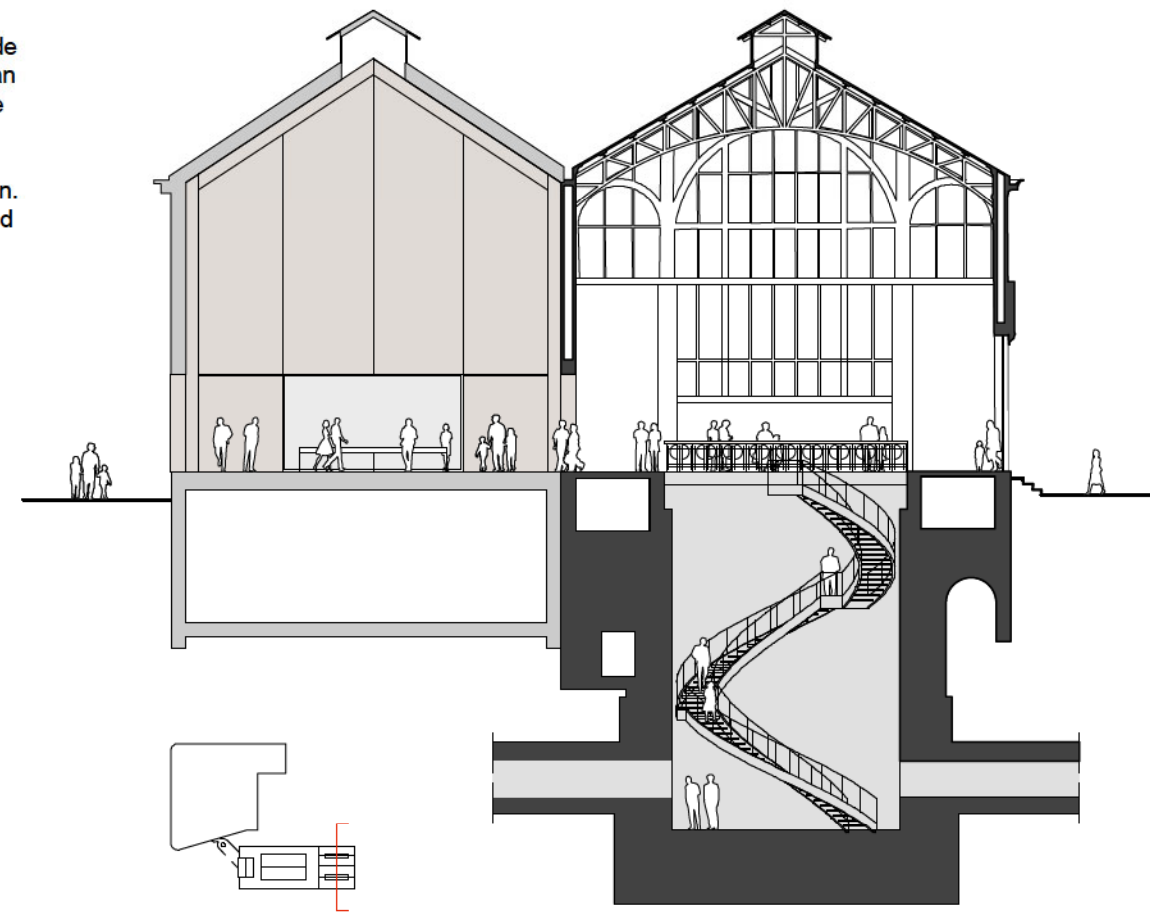


gevelaanzichten 1:300

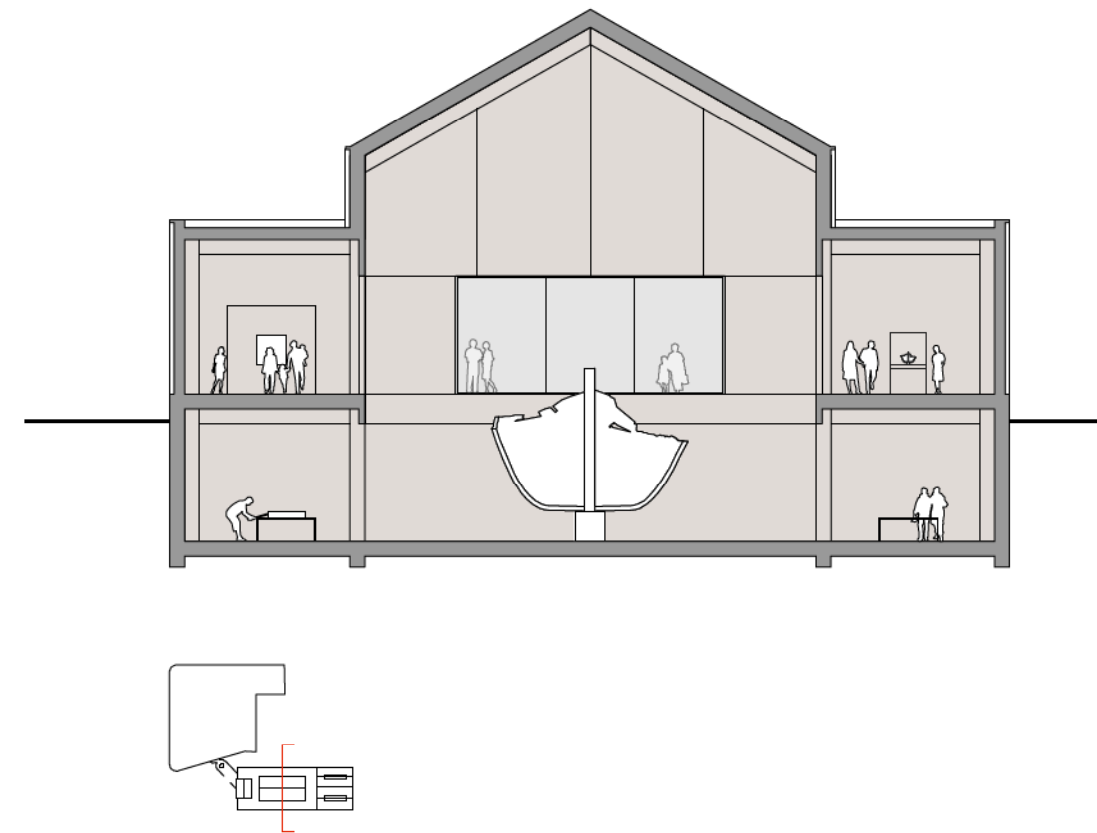


gevelaanzichten 1:300

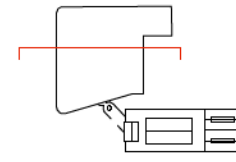
RUIMTELIJKE BELEVING BINNEN HET MUSEUM
 De architectuur van het museum vormt een karakteristieke inscenering die sterk bijdraagt aan de beleving van de bezoeker. Een aaneenschakeling van lichte, industriële ruimtes, mysterieuze ondergrondse galeriën en monumentale houten interieurs bieden uitstekende mogelijkheden om een grote verscheidenheid aan tentoonstellingen te organiseren. De museale ruimtes zijn karakteristiek en tegelijkertijd flexibel en neutraal genoeg om aan de verschillende wensen van de bouwheer te kunnen voldoen.



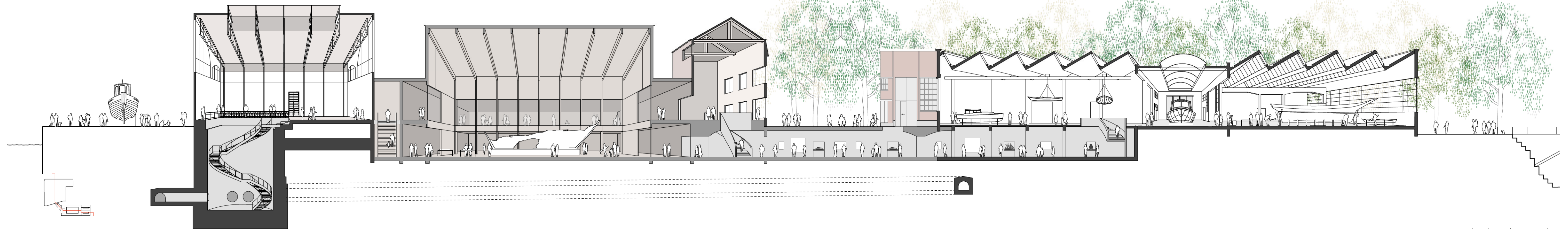
dwarsdoorsnede ketelhuis en pomphuis 1:250



dwarsdoorsnede tentoonstellingsruimtes 1:250



dwarsdoorsnede AWW1 1:250



langsdoorsnede 1:250