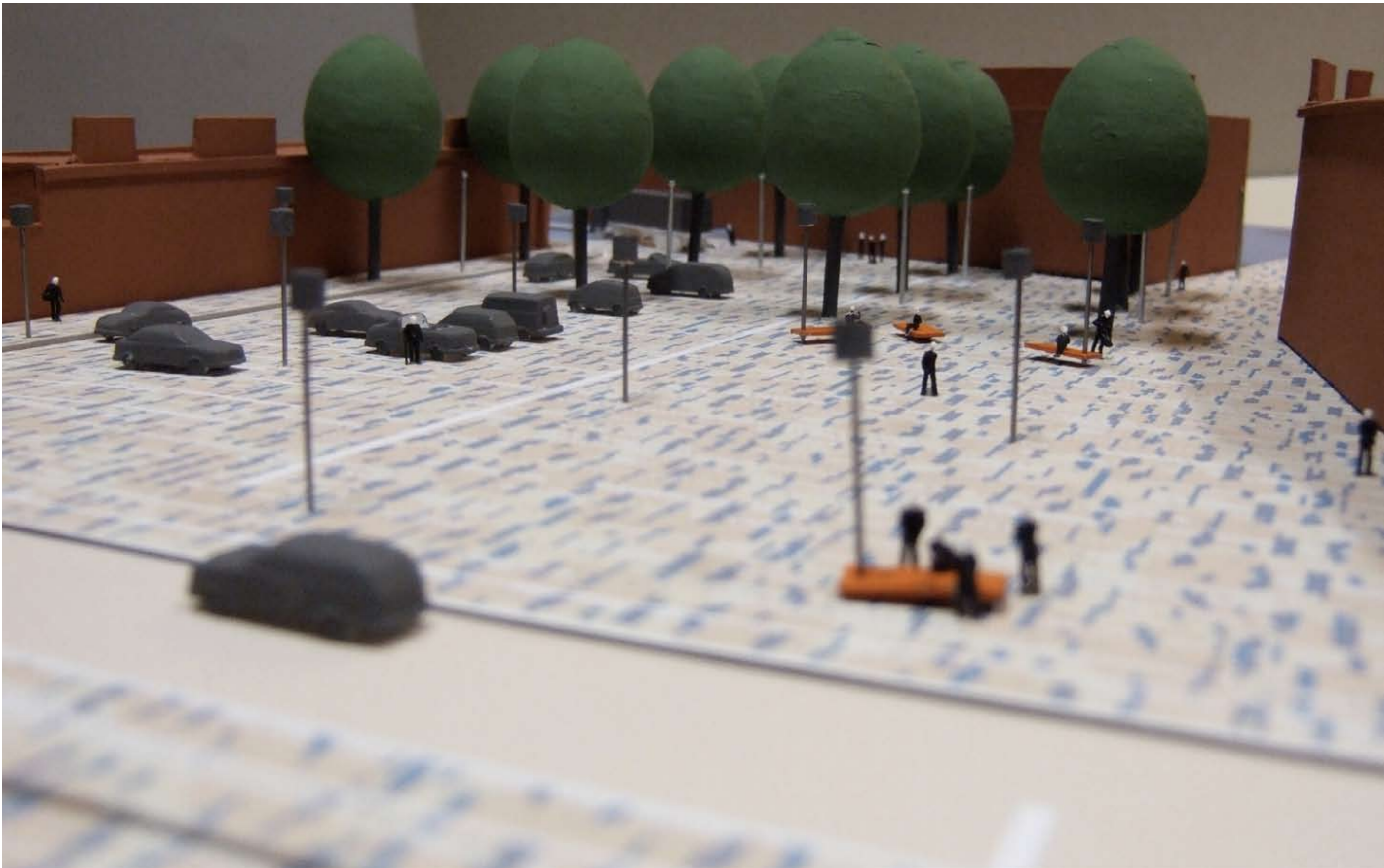


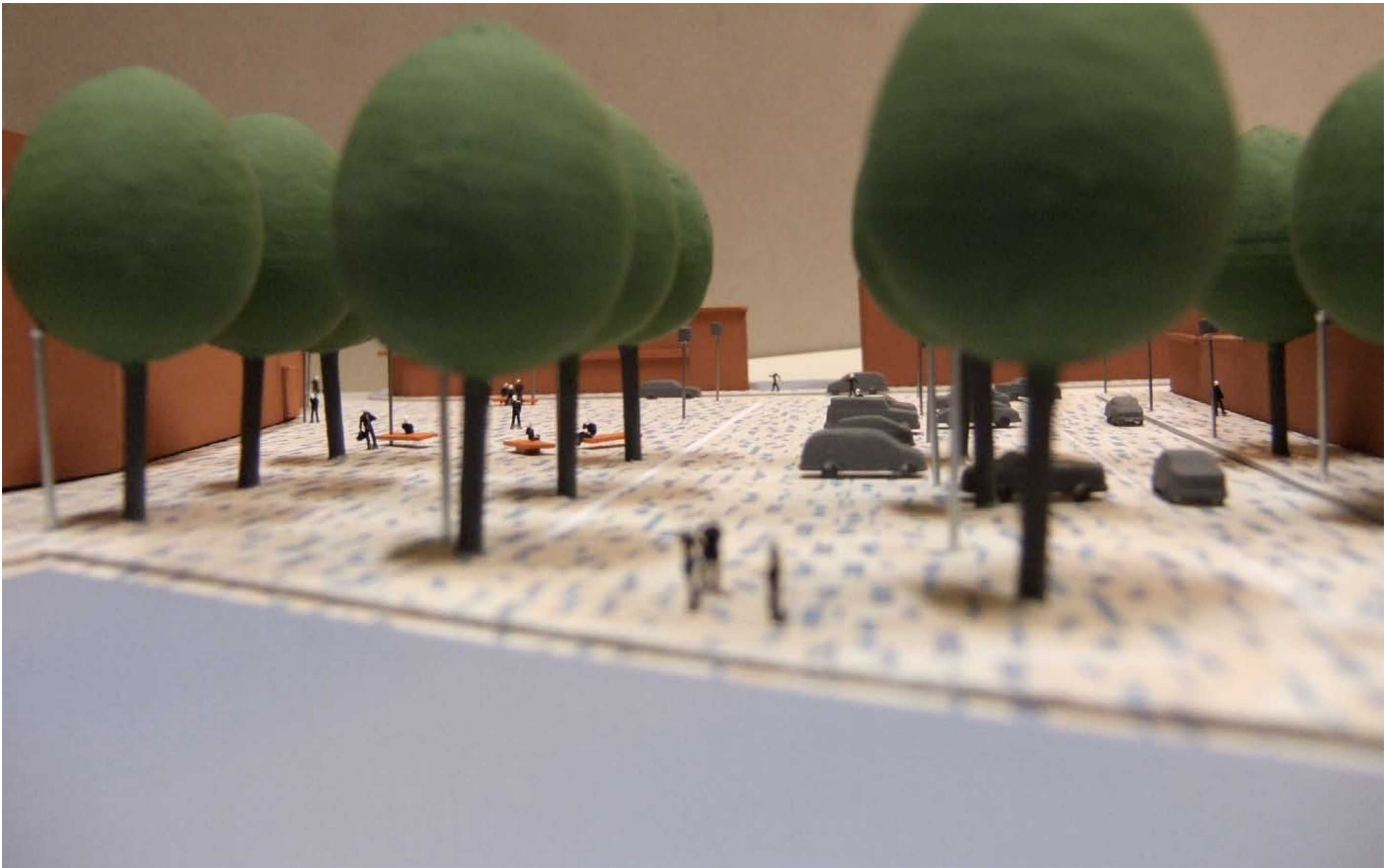
An architectural model of a village square. The square is paved with light-colored tiles and has a grid of white lines. Several green, rounded trees are planted in the square, each on a black base. In the foreground, there are three orange rectangular bases, each with a small black figure of a person sitting on it. To the right, there is a brown building structure. The background shows more of the square and some other buildings.

HERAANLEG VAN HET KRISTUS-KONINGPLEIN ALS CENTRALE DORPSPLEIN BINNEN DE
BESTAANDE DORPSKERN ALS MOTOR VOORDE OPWAARDERING VAN HET EKERSE CENTRUM.

HET KRISTUS-KONINGPLEIN.

EEN URBAAN DORPSPLEIN VOOR EKEREN





HET KRISTUS-KONINGPLEIN, EEN URBAAN DORPSPLEIN VOOR EKEREN.



Het nieuwe Kristus-Koningplein is een urbaan dorpsplein met allure dat het district Ekeren sterk positioneert als dorp bij de metropool.

Het urbane dorpsplein is een richtinggevend voorbeeldproject voor de omliggende gemeenten niet enkel op stedenbouwkundig vlak maar ook op sociaal en cultureel vlak.

Het urbane dorpsplein is een ontmoetingsplek en ankerpunt, dat een brug slaat tussen het verleden en de toekomst van Ekeren, tussen generaties en culturen.

De realisatie van het levendige urbane dorpsplein met het nieuwe representatieve kopgebouw geeft een pulserend hart aan het district. Het versterkt de samenhang van de dorpskern en fungeert als hefboomproject voor de opwaardering van het volledige Ekerse centrum.

Via het hertekenen van het plein als ontmoetingsplek met een eigen profiel en een hoge verblijfskwaliteit wordt de leefbaarheid van het omliggende winkelgebied versterkt en kan er een nieuw evenwicht bereikt worden tussen de belangen van de verschillende betrokken partijen. De bereidheid tot herinrichting van het plein en de winkelstraat, ook van de handelaarsvereniging die zeer positief tegenover het bestuurlijk initiatief staat, biedt de opportuniteit om een belangrijke stap te formuleren naar een duurzame toekomst voor Ekeren.

Ekeren heeft de mogelijkheid om vanuit zijn bijzondere positie als sterk district en dorp met het urbane dorpsplein een voorbeeldrol in te vullen en een belangrijk statement te maken over de manier waarop het dorpsleven in de tussengebieden in Vlaanderen met nieuwe inhoud gevuld kan worden. Ekeren geeft hiermee vorm, niet aan een nostalgische houding, maar aan een structurele realiteit, namelijk de wens naar urbane differentiatie.

Het urbane dorpsplein geeft vorm aan en is uitdrukking van de progressieve duurzame concepten en maatschappelijke modellen waarvoor het districtbestuur in Ekeren en het bestuur van de Antwerpse agglomeratie willen opkomen.





ONTWERPMATIGE ANALYSE

Ekeren is een district met een eigen zelfbewust dorpsprofiel binnen de Antwerpse agglomeratie:

- door zijn door zware verkeersinfrastructuurlijnen gedefinieerde eilandpositie
- door de aanwezigheid van de havendokken die een totaal andere landschapsschaal hebben en je het gevoel geven dat Ekeren achter de bocht ligt
- door de navelstrengverbinding Noorderlaan met de kernstad die je Ekeren eerder als een satelliet laat waarnemen en het in zijn eigenheid versterkt, ook als ruimtelijke referentie voor de omliggende gemeenten
- door de groene omgeving binnen en rond het eiland
- door de hoge concentratie aan schoolvoorzieningen geflankeerd door sportinfrastructuur, theater etc.
- door het zeer representatieve kader van het districthuis dat een statement van eigenheid en rijkdom is
- door het levendige winkelcentrum en de wekelijkse markt
- door het zeer avtieve sociale en culturele leven verbonden met de plek Ekeren dat een regionale uitstraling heeft

De herinrichting van het Kristus-Koningplein is een belangrijk hefboomproject om al deze waarden en argumenten ruimtelijk te vertalen en als eigen kwaliteiten van de plek uit te bouwen.

Het nieuwe gebouw op het Kristus-Koningplein voor de school heeft de belangrijke taak

- de status van het plein te versterken als sociaal en cultureel ankerpunt en plek voor kleinere events
- het plein als plein te definiëren
- als hefboom en voorbeeldproject te fungeren voor de opwaardering van de andere pleinwanden en de er in aanwezig of te introduceren nieuwe pleinfuncties

Het nieuwe semi-publieke gebouw is met andere woorden één van de belangrijkste structureringsparameters voor het plein.



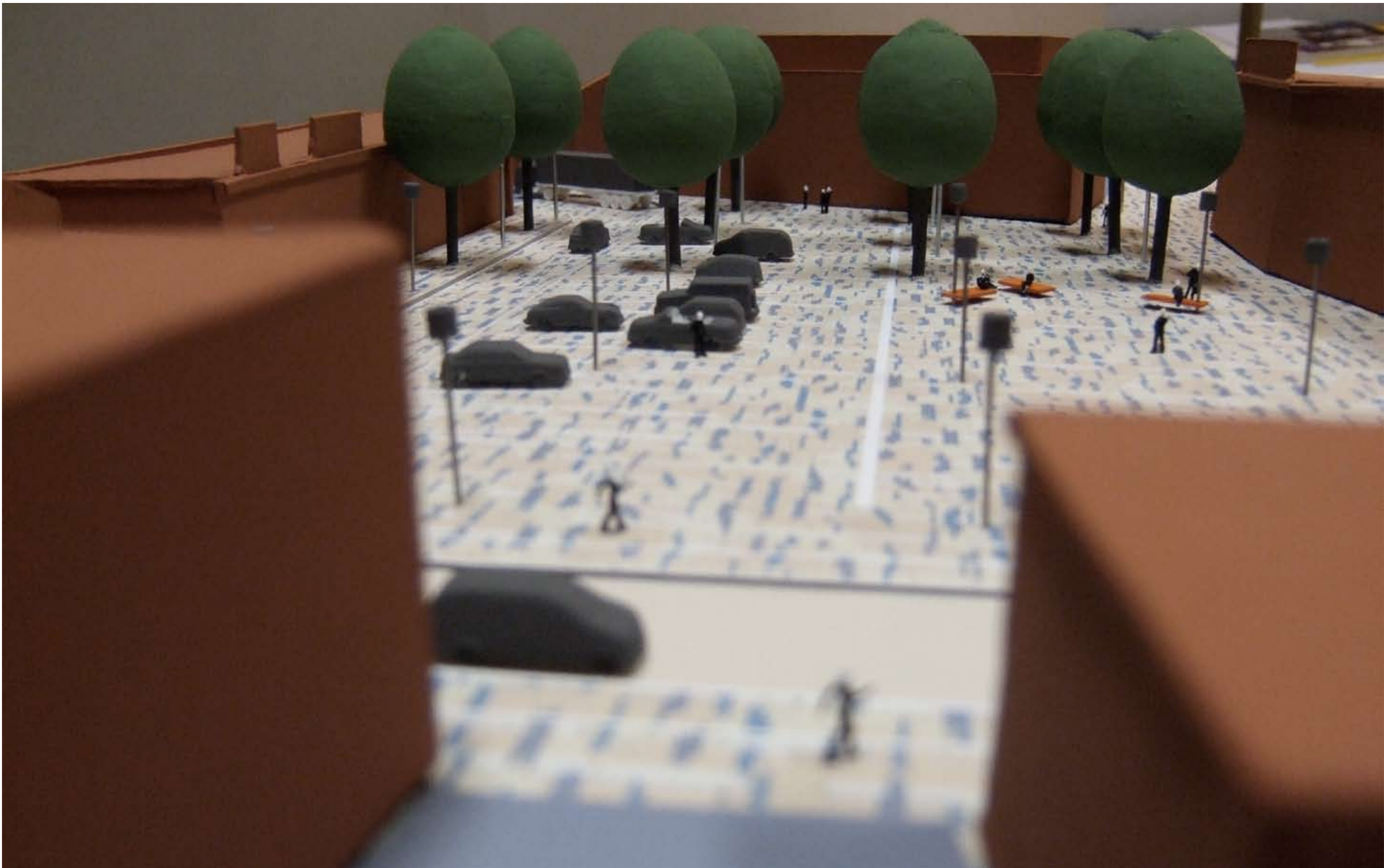
Het Kristus-Koningplein vertelt zijn eigen verhaal van een plein dat oorspronkelijk geen plein was maar een bebouwde ruimte met straten erlangs. Pas vrij recentelijk (betrokken op de relatieve langzaamheid van ruimtelijke grootschalige ontwikkelingen in een traditionele dorpsstructuur) werd het een plein. Een belangrijk gevolg hiervan is dat tot op heden representatieve gebouwen die overeenstemmen met de representatieve opgave van het plein ontbreken, evenals publieke en halfpublieke functies zoals horeca met niveau, terrassen...

Momenteel kan men bij het Kristus-Koningplein niet van een plein spreken maar enkel van een gratis centumparking die een hoge belasting met zich meebrengt voor de omwonenden. Het plein vertelt nog steeds het verhaal van hoe men in de jaren '60 gemotoriseerde mobiliteit en haar infrastructurele ruimtelijke inrichting een absolute prioriteit gaf.

Het bestuurlijk initiatief en de vraag aan de ontwerpers die hieruit resulteerde biedt Ekeren de kans om zich uit deze eenzijdige logica te bevrijden. Het is ook een bevrijding ten gunste van de plekgebonden leefkwaliteit en dialoog. In een dorpskern moet de leefkwaliteit van de plek, van de mensen die er leven steeds prioritair zijn.

Voor het slagen van het urbane dorpsplein is het nieuwe representatieve kopgebouw extreem belangrijk. Het moet een kwalitatief gebouw worden met een hoge architecturale kwaliteit en bij voorkeur met publieke en halfpublieke functies in het ruime en lichte gelijkvloers dat direct op het plein uitgaat. De verdiephoogtes die momenteel op de ons ter beschikking gestelde plannen aangegeven zijn, laten dit echter niet toe. Wij hopen dan ook dat deze parameter nog aan de bestuurlijke ambities kan worden aangepast.

Een kwalitatief semi-publiek gebouw zorgt voor een win-win situatie voor het opdrachtgevend bestuur, een gebouw dat deze ambitie niet waar maakt is een negatief argument ten opzichte van het plein en de ruimere omgeving.





MOBILITEIT

Wij hebben een beperkt mobiliteitsonderzoek gedaan met als doel de organisatieparameters voor het plein helder en scherp te formuleren.

Opvallend voor ons ontwerpteam is dat bij de onderzochte varianten in de mobiliteitsstructuur op en rond het Kristus-Koningplein niet werd onderzocht of de straat op de noordzijde van het plein als ontsluitingsstraat (richting ALDI) kan dienst doen en of het absoluut noodzakelijk is dat er doorgaand bovenlokaal verkeer over het plein via de A. Jeurissenstraat moet afgewikkeld worden.

Wij willen er hier de aandacht op vestigen dat de mobiliteitsstudie zoals zij werd uitgevoerd een technische mobiliteitsstudie en geen ruimtelijk ontwerp is. Zij kan enkel rekening houden met de vooraf opgegeven parameters en niet met andere opportuniteiten die het resultaat zijn van ontwerpend onderzoek. Het voorgaande verstaan wij niet als kritiek op de mobiliteitsstudie of het studiebureau dat deze opdracht uitgevoerd heeft, maar als een evaluatie van de mogelijkheden en grenzen van de voorgelegde mobiliteitsstudie.

Vanuit het ontwerpmatig onderzoek dat wij binnen de ons toevertrouwde beperkte opdracht doorgevoerd hebben, stellen wij vast dat:

- er goede mogelijkheden voorhanden zijn in Ekeren om de verkeersstromen zo te leiden dat doorgaand verkeer over het plein niet meer nodig is wat de beleefkwaliteit en de inrichtingskwaliteit van het plein zeer positief beïnvloedt.

Zie bijgevoegde schema's voor meer details.

Schema 1.

Verkeersleidsysteem na de herinrichting van het KK-plein.

Binnen een vastgelegd tijdvensters kan leververkeer over het plein heen rijden vanuit de Dorpsstraat.

Het doorgaand verkeer wordt van de Transcontinentaalweg via de F. Verbieststraat op de verkeerslus van de Ekersesteenweg en de Beuke-laerlaan geleid.

Komende vanuit het noorden sluit men op dezelfde verkeerslus aan om de Veltwijcklaan te bereiken.



Schema 2.
Verkeersleidsysteem auto's na de herinrichting van het mobiliteitssysteem in Ekeren centrum.

Binnen een vastgelegd tijdvensters kan leververkeer over het plein heen rijden vanuit de Dorpstraat.

Het doorgaand verkeer wordt vroegtijdig van de Transcontinentaalweg via de F. Verbieststraat op de verkeerslus van de Ekersesteenweg en de Beukelaerlaan geleid.

Komende vanuit het noorden via de Schoonbroekstraat sluit men op dezelfde verkeerslus aan om de Veltwijcklaan te bereiken.

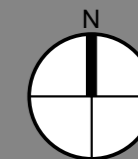
Verkeer komende vanuit het noorden via de Driehoekstraat in richting Veltwijcklaan gebruikt de voorgaand in schema 1 beschreven lus of buigt af vanuit de Driehoekstraat in de Haesendonckstraat in richting NMBS-station.



Schema 3.
Fietsroutes.

Op het Kristus Koning-plein krijgen de trage weggebruikers totale prioriteit. Zij kunnen de hele dag vrij over het plein heen rijden. Voor de schoolkinderen wordt er een veiligere situatie gecreëert.

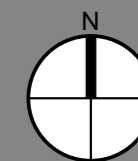
DE 2 ONTSLUITINGSVARIANTEN VOOR HET PLEIN.


1. De pleinontsluiting en toegang tot de Aldi via een straat op de zuidzijde van het Kristus-Koningplein

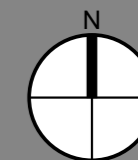
De pleinontsluiting en toegang tot de Aldi via een straat op de zuidzijde van het Kristus-Koningplein is zeer nadelig voor de inrichting en verkeersstructuur op het plein.

- Het inslaan voor voertuigen die vanuit het noorden komen is gevaarlijk op een open kruispuntsituatie en zal lange wachfiles veroorzaken.
- Voor het nieuwe kopgebouw moet een brede straat voor tweerichtingsverkeer met uitzwenkstroom aangelegd worden die zeer diep in de pleinruimte komt te liggen omwille van de noodzakelijke sleepcurves voor de grotere vrachtwagens die richting Jeurissenstraat willen draaien aan de hoek van het nieuwe gebouw. Hierdoor wordt het kopgebouw ongelukkig gescheiden van het plein dat het juist moet versterken en identiteit geven.





- Er kunnen slechts een beperkt aantal parkeerplaatsen op de zuidelijke zijde van het plein gesitueerd worden aangezien dit de korte pleinzijde is.
- Samen met de straat die vrij dicht bij de gebouwen moet lopen resulteert dit in een brede voor niets anders bruikbare verkeersinfrastructuurstrook. De beleefbare pleinruimte wordt sterk gereduceerd.
- Er is van uit te gaan dat men zal proberen wild te parkeren voor het nieuwe kopgebouw waardoor het in zijn representatieve en communicatieve functie gehinderd wordt.
- Het verkeer wordt langs de hoofdingang van de school geleid, wat bedenkelijk en onnodig is.
- Er moet een maximaal aantal parkeerplaatsen voorzien worden in de A. Jeurissenstraat om het plein niet verder op nadelige wijze met parkeerplaatsen te belasten.
- Achter de parkeerzone is er een hoogteverschil (20cm) zodat er een fysieke rem is tegen het wildparkeren op het plein.



2. De pleinontsluiting en toegang tot de ALDI via een straat op de noordzijde van het Kristus-Koningplein .

De pleinontsluiting en toegang tot de ALDI via een straat op de noordzijde van het Kristus-Koningplein biedt ten opzichte van de ontsluitingsvariante op de zuidzijde van het plein een aantal duidelijke voordelen.

- Het inslaan van voertuigen vindt in een eenvoudigere verkeerssituatie plaats en zal daardoor zekerder zijn en minder lange wachtfileren veroorzaken, ook ondersteund door een eventuele herstructurering van de verkeersstroom op de Dorpsstraat richting kerk door de plaatsing van bijkomende lichten.

- Daar er geen verkeer over het plein heen rijdt tussen de Dorpsstraat en de Veltwijcklaan ontstaat er een kindervriendelijke en veilige leefvloer.

- Het kopgebouw kan zijn functie als pleinhuis ten volle invullen. Het plein is in de langsricting op dit representatieve gebouw gericht.

Het verwijlaspect staat veel sterker op de voorgrond als bij de andere variant daar het kopgebouw niet gescheiden wordt van het plein.

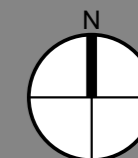
- Het nieuwe kopgebouw bevindt zich direct aan het plein dat zich van de gevel tot aan de andere zijde van de Dorpsstraat als een tapijt openrolt.

- Er ontstaat een ruim en comfortabel plein dat tot tegen twee pleinvanden doorloopt en een bijzondere veiligheid en belevingskwaliteit biedt voor de schoolkinderen en kinderen die op het plein willen spelen.

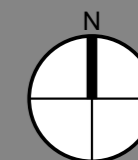
- langs de straat die het plein ontsluit is er voor de huizen ruimte genoeg voor mooie terrassen.

- zaken die zich op de zuidzijde van het plein vestigen kunnen hun terras inrichten langs het huis in de schaduw of dieper op het plein.

- op de noordzijde van het plein wordt er steeds een zone vrijgehouden voor leverwagens die tussen 9 en 12 uur (wanneer er geen schoolkinderen onderweg zijn op het plein) over het plein kunnen rijden en voor de bewoners die langs het plein hun garage hebben.

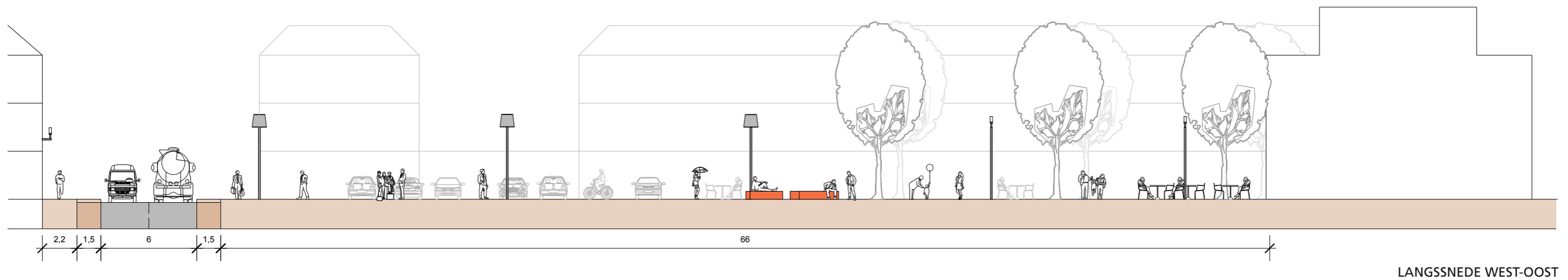
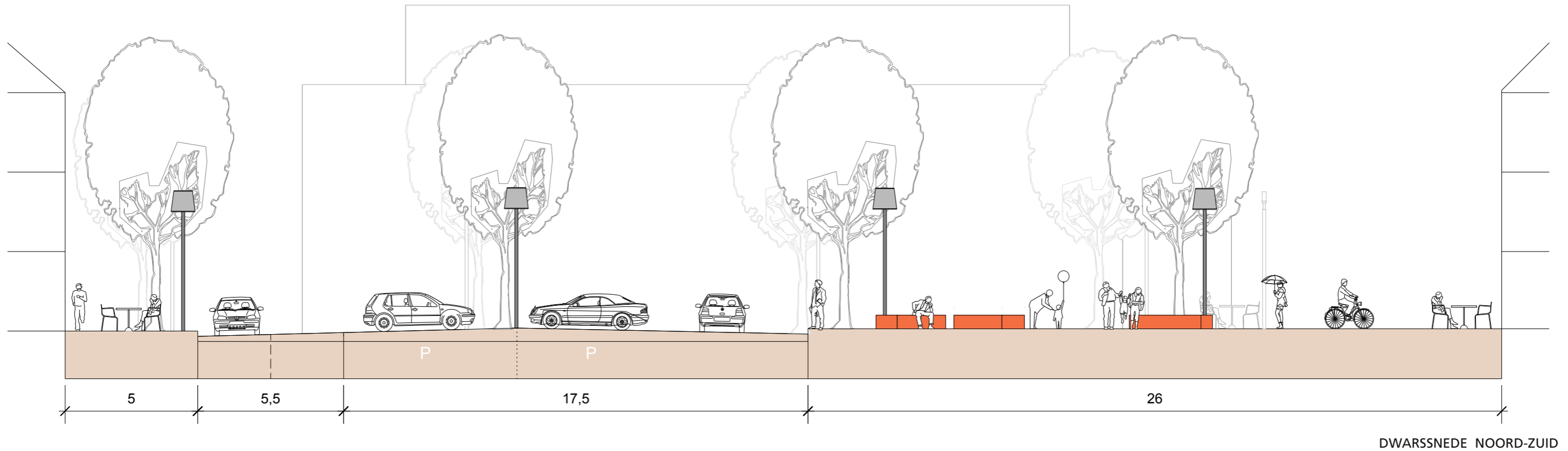


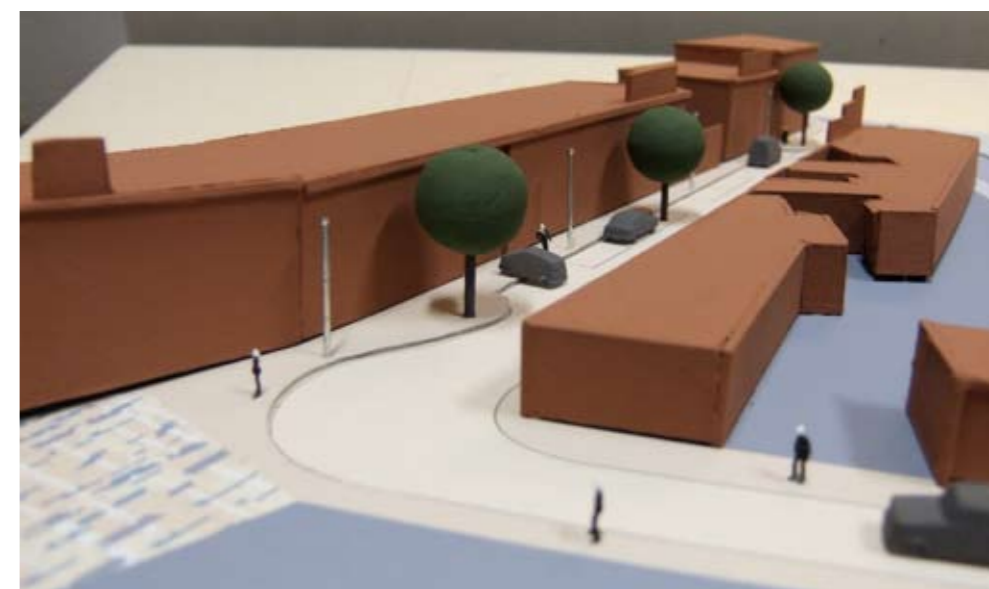
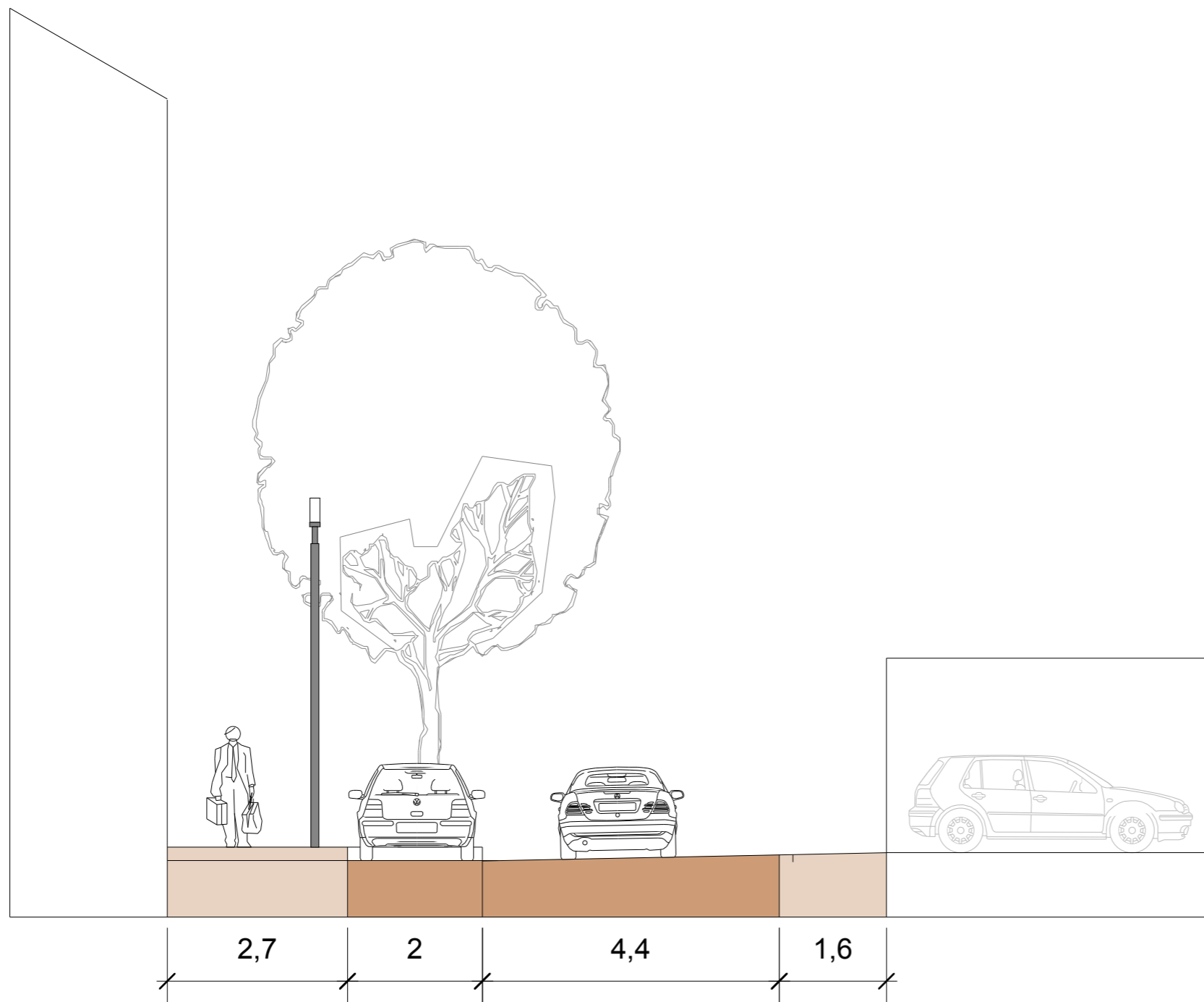
- de parkeerplaatsen worden gegroepeerd langs de noordzijde van het plein ingericht. Door de grotere lengte van het plein aan deze kant kunnen er meer plaatsen voorzien worden en is de parkeerruimte er niet zo dominant. Een brede zone voor het nieuwe voor horeca gepredestineerde kopgebouw dat op het gelijkvloers een hoogte van min 5 m zou moeten kunnen hebben, wordt voor de bijhorende terrassen gereserveerd.
- Achter de parkeerzone is er een hoogteverschil (20cm) zodat er een fysieke rem is tegen het wildparkeren op het plein.



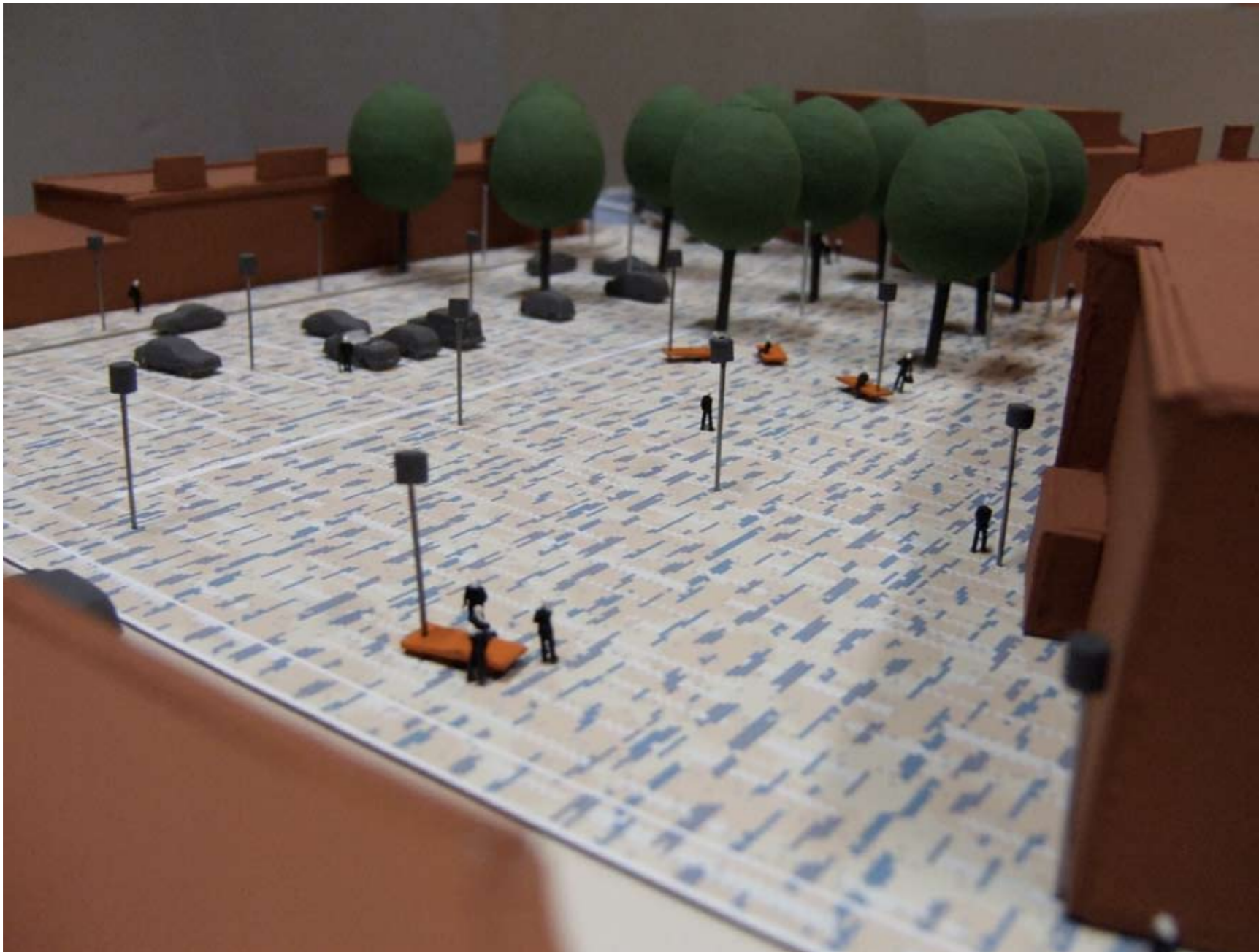
- Het nieuwe kopgebouw bevindt zich direct aan het plein dat zich van de gevel tot aan de andere zijde van de Dorpstraat als een warm huiselijk tapijt openrolt.
- Het kopgebouw kan zijn functie als pleinhuis ten volle invullen en beschikt tussen de rijen essen over een half zon half schaduw zone die bijzonder geschikt is voor terrassen. Het plein is in de langsrichting op dit representatieve gebouw gericht. Het verwijlspect staat veel sterker op de voorgrond als bij de andere variant.
- Er ontstaat een ruim en comfortabel plein dat tot tegen twee pleinvanwanden doorloopt en een bijzondere veiligheid en beleefkwaliteit biedt voor de schoolkinderen en kinderen die op het plein willen spelen.

- langs de straat die het plein ontsluit is er voor de huizen ruimte genoeg voor mooie terrassen.
- zaken die zich op de zuidzijde van het plein vestigen kunnen hun terras inrichten langs het huis in de schaduw of dieper op het plein.
- op de noordzijde van het plein wordt er steeds een zone vrij gehouden voor leverwagens die tussen 9 en 12 uur (wanneer er geen schoolkinderen onderweg zijn op het plein) over het plein kunnen rijden en voor de bewoners die langs het plein hun garage hebben.





DWARSSNEDE NOORD-ZUID A. JEURISSENSTRAAT



INRICHTINGSPRINCIPE EN ONTWERPSTRUCTUUR VAN HET URBANE DORPSPLEIN VOOR EKEREN.

Wat wij u voorstellen is een helder en eenvoudig inrichtingsprincipe dat toelaat flexibel in te gaan op de definitieve beslissingen van het opdrachtgevend bestuur betreffende de mobiliteitsstructuur en de formulering en positionering van het nieuwe representatieve kopgebouw voor het plein. In zijn eenvoud biedt het ook de mogelijkheid voor een veranderlijk complex gebruik. Of de ontsluitingsstraat op de noord- of de zuidzijde van het plein komt te liggen is ten opzichte van het inrichtingsprincipe een secundaire beslissing waarmee flexibel binnen het ontwerp kan omgegaan worden. Het is voor ons veel belangrijker om de mogelijkheid te creëren met het bestuur hierover een verdiepende geargumenteerde dialoog te initiëren dan een a-priori beslissing op te dringen.

Wat zijn de kenmerken van het nieuwe Kristus-Koningplein ?

Het is een innovatief prototypisch **urbaan dorpsplein** dat als beleefbare beeldruimte een eigen specifieke identiteitsinvulling geeft aan een progressief dorp in een tussengebied.

Het is een ontmoetingsplek en dialoogruimte voor alle inwoners van Ekeren en hun gasten.

Het is een uitnodiging en hartelijke verwelcoming aan mensen uit verschillende generaties en culturen.

Het is een zinnelijk plein dat de eeuwenlange barokke polychrome Vlaamse traditie verder ontwikkeld en dit ervaarbaar maakt via zijn pleinelementen.



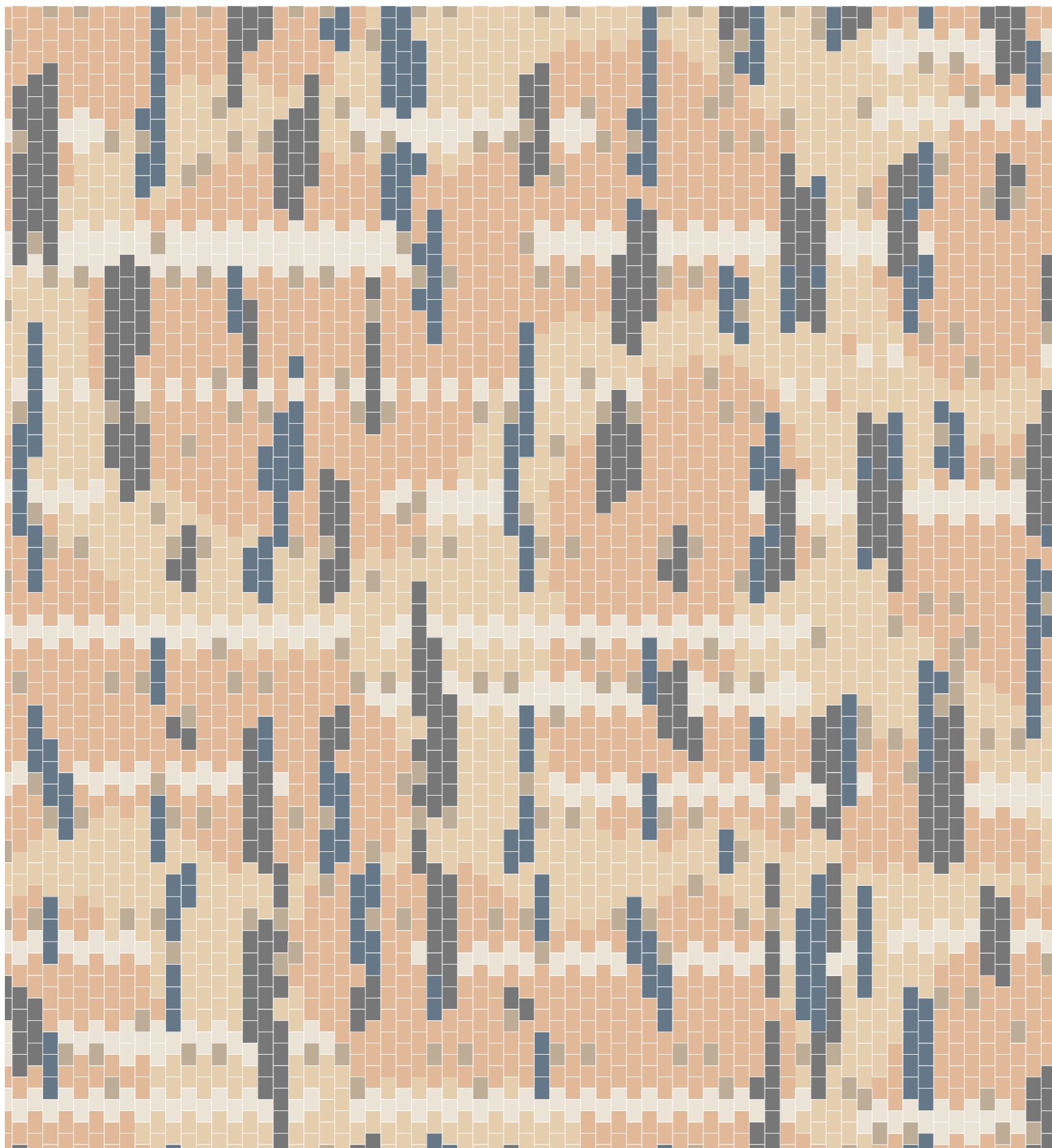
Pleinverharding + A. Jeurissenstraat tot kruispunt met Villapark
(incl. parkeerzone) - gres kassei 21/14 - tapijt patroon - kleur beige, bruin, grijs, - kassei in blauwe hardsteen 21/14 - tapijt patroon - kleur blauwe hardsteen. Opvoegen in krimpvrije mortel.
Alle boordstenen en lijnelementen in graniet bruin geel

Alfons Jeurissenstraat vanaf Villapark. Villapark- Voetpad en rijweg in gres kassei 21/14 - rijweg grijs, voetpad bruin voetpad opgevoegd in krimpvrije mortel.
Alle boordstenen en lijnelementen in blauwe steen.

Bomen Fraxinus Exelsior Atlas

Het inrichtingsprincipe van het Kristus-Koningplein als urbaan dorpsplein voor Ekeren.

Drager, fond en doek van het pleinschilderij is de pleinvloer, een stoffen tapijt uit natuursteen in verschillende kleuren. Iedereen kent wel de grote markt in Mechelen met zijn vloer uit bont gemengde kleuren. Wij gaan consequent een stap verder en tekenen hier een gestructureerde vloer als een begaanbaar schilderij.





Bank B07
Bank mit Stehleuchte

Bovenop deze leefvloer wordt de ruimte gestructureerd door leeslampen van stedelijk formaat (producent: Hess op basis van de Residenza lamp, een standaard straatverlichting (05)) die, waar ze vrij staan, een grote lampenkap dragen (waar de vrachtwagens onderdoor passen). De lampen tussen de bomen en aan de huisgevels hebben geen kap maar zijn wel van hetzelfde type.



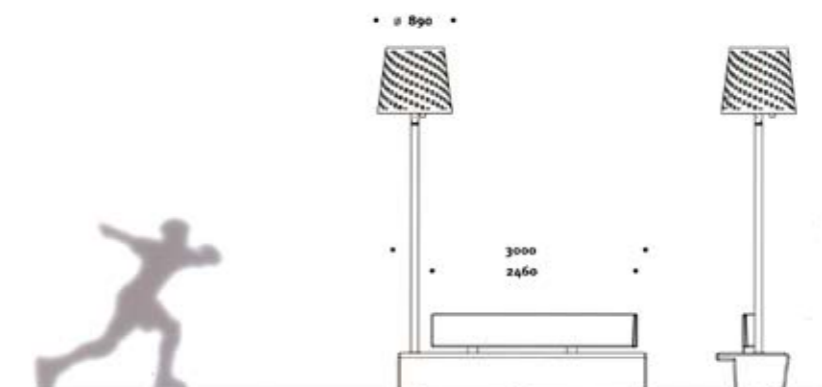
BL07
Bank mit Leuchte

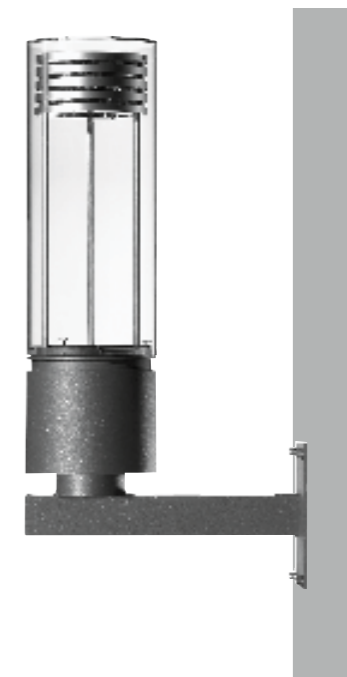
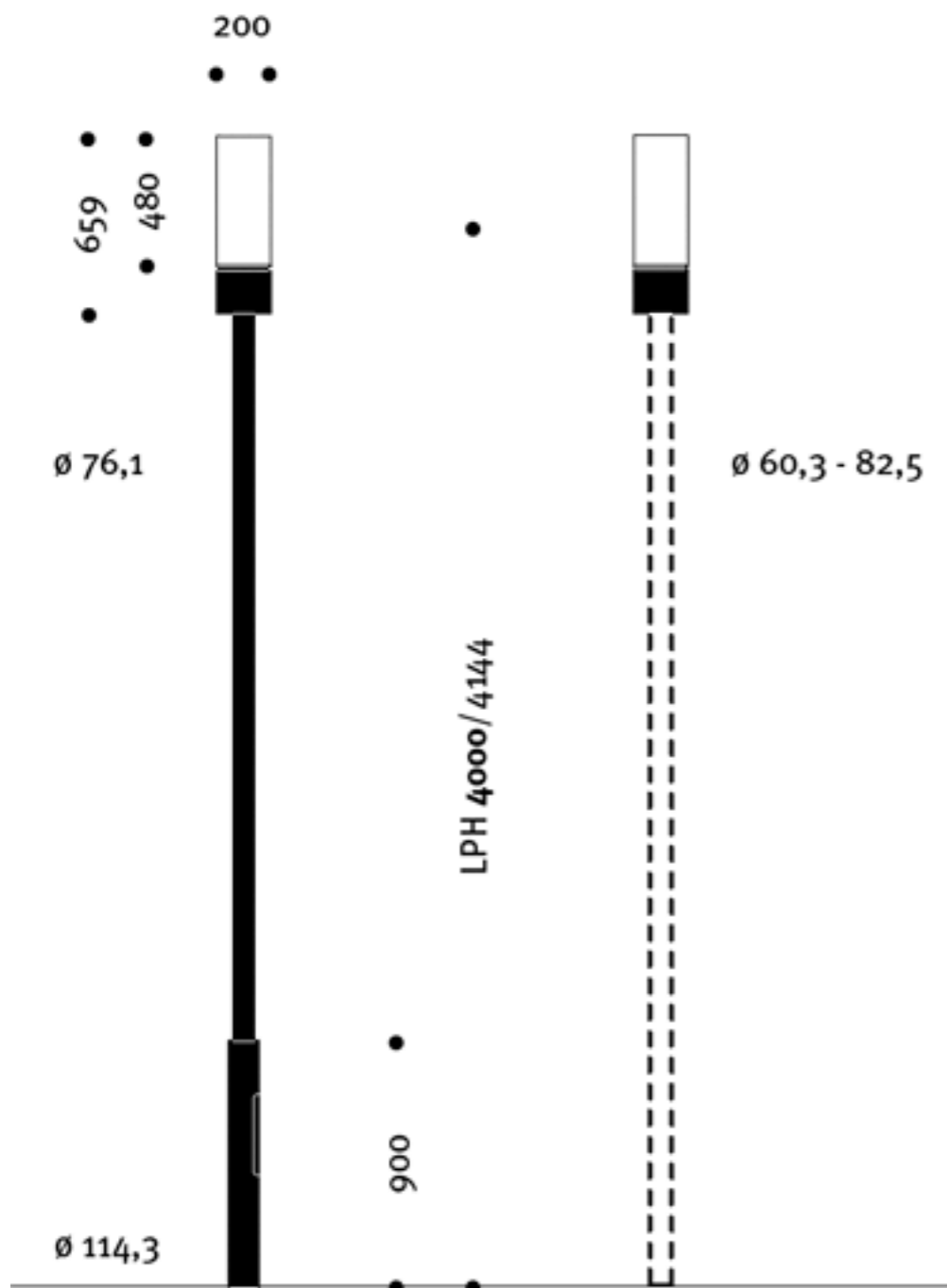
Lehnenbank mit Stehleuchte für Effektbeleuchtung. Bankkorpus aus MDF-Platten, Zweifach-Beschichtung mit 2K-Lack. Lehnenträger sowie Fußkonstruktion für Höhenausgleich aus Stahl, verzinkt, lackiert. Bank mit zwei Revisions Türen. Lackierung wahlweise in RAL-Farben.

Stehleuchte für Effektbeleuchtung. Außenschirm aus Stahlblech, verzinkt. Mast aus Stahl, verzinkt. Lackierung wahlweise in RAL, Glimmer oder Soft.

Mehrpreis:
Bewegungsmelder für Leuchte

- ⌀ Schutzart IP 65
- ⊕ Schutzklasse I
- Ⓢ 10 / Ⓢ
- CE







De leefvloer loopt van het nieuwe kopgebouw in een beweging door tot achter de dorpsstraat. De ontsluitingsstraat is in hetzelfde materiaal uitgevoerd en wordt via een 30 cm lijnelement uit natuursteen afgeboord. De dorpsstraat wordt in met pastel ingekleurde beton heringericht. Achter de parkeerzone is er een hoogteverschil (20cm) zodat er een fysieke rem is tegen het wildparkeren op het plein.

Het plein heeft twee grote zone's. Op de oostelijke helft van het plein bevindt zich de luchtige groene zone die in de zomer 's middags het zonlicht tempert en tegen de avond de ondergaande zon via zijn lanen het kopgebouw laat bestralen. Het is een gedroomde plek voor terrassen en kwalitatieve horeca. De bomenrijen staan ruim en zijn zo uitgelijnd dat er zichtassen gecreëerd worden naar het nieuwe kopgebouw. De lampen, een standaard straatverlichting (producent:Hess) hier zonder lampenkap, zijn parallel met de bomen, rijen van essen, uitgelijnd.

De westelijke helft van het plein, die over de dorpsstraat heen tot aan de huizen doorloopt, wordt gestructureerd door de lichtmasten met lampenkap die het plein een vertrouwd huiselijk aspect geven in een ongewone dimensie.

Enkele lichtmasten met lampenkap (lichtmast en lichtelement identiek aan oostzijde) zijn geïntegreerd in een bank (producent: Hess) die rond de mast lijkt te kunnen draaien. Het zijn kleurige 3 meter lange en 1 meter brede kleine podia (in de versie voor het Kristus-Koningplein zonder rugleuning) voor individuele en collectieve performances. Het zijn plekken waar je elkaar rendez-vous geeft of een gemoedelijke keuvel doet voor ieder weer zijn weg gaat.



ZUIDONTSLUITING

NOORDONTSLUITING



Wij stellen voor dat op **het urbane dorpsplein** een ludiek speelelement geïntegreerd wordt zoals wij dit in de wijk van de Brugse Poort in Gent op het Fonteineplein (producent SIK-Holz) ontdekt hebben. Het is een element dat als kleurige ruiker ook nog goed oogt en een ruimtelijke meerwaarde realiseert wanneer er niet mee gespeeld wordt. Het is ook een sociaal integrerend speeltoestel aangezien het spelers en speelsters van verschillende leeftijden en achtergrond in contact brengt met elkaar. Je kan er onafhankelijk van elkaar mee beginnen spelen. Heel snel ga je echter een dialoog aan met elkaar over hoe je zal doorschuiven van korf naar korf.

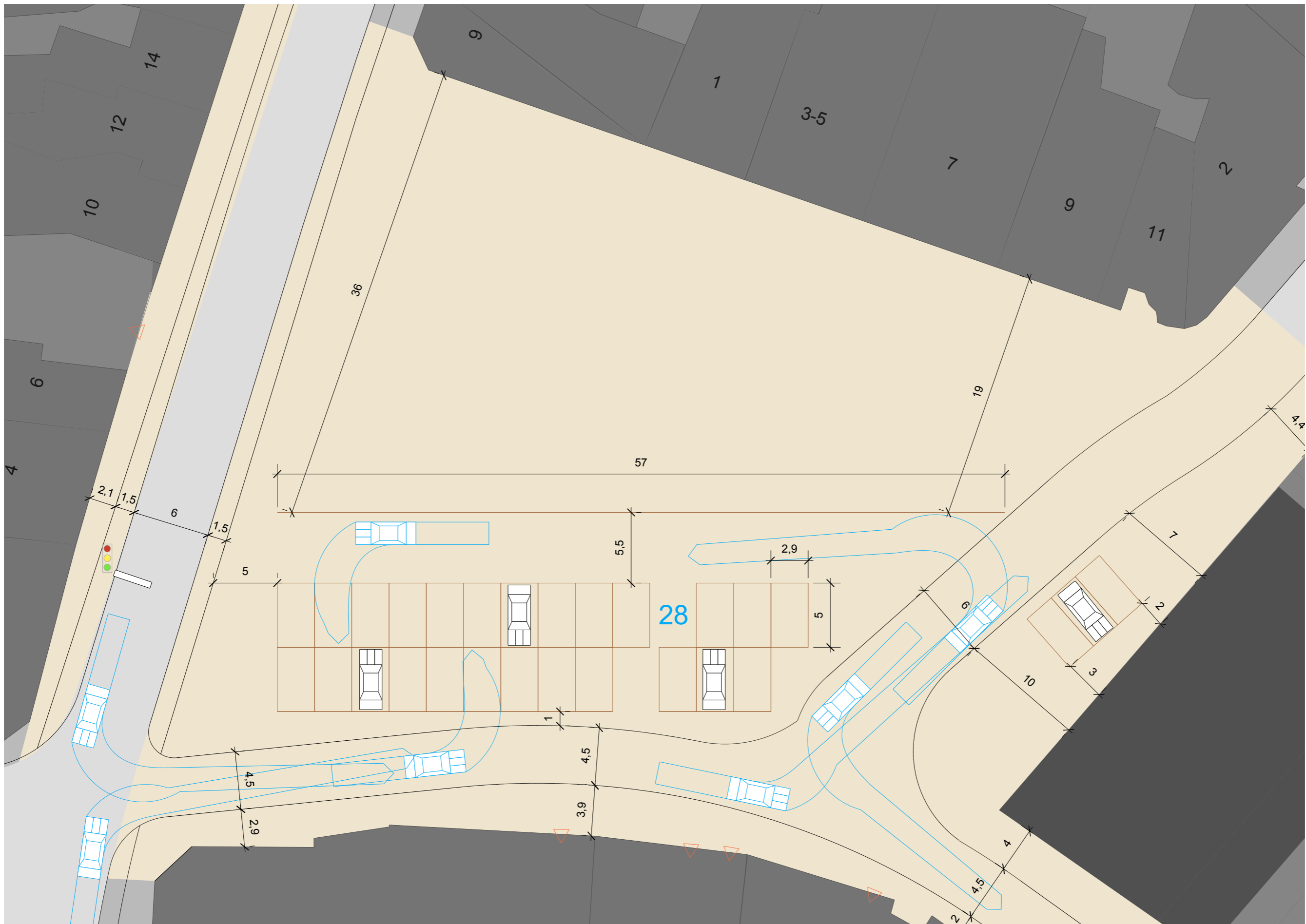


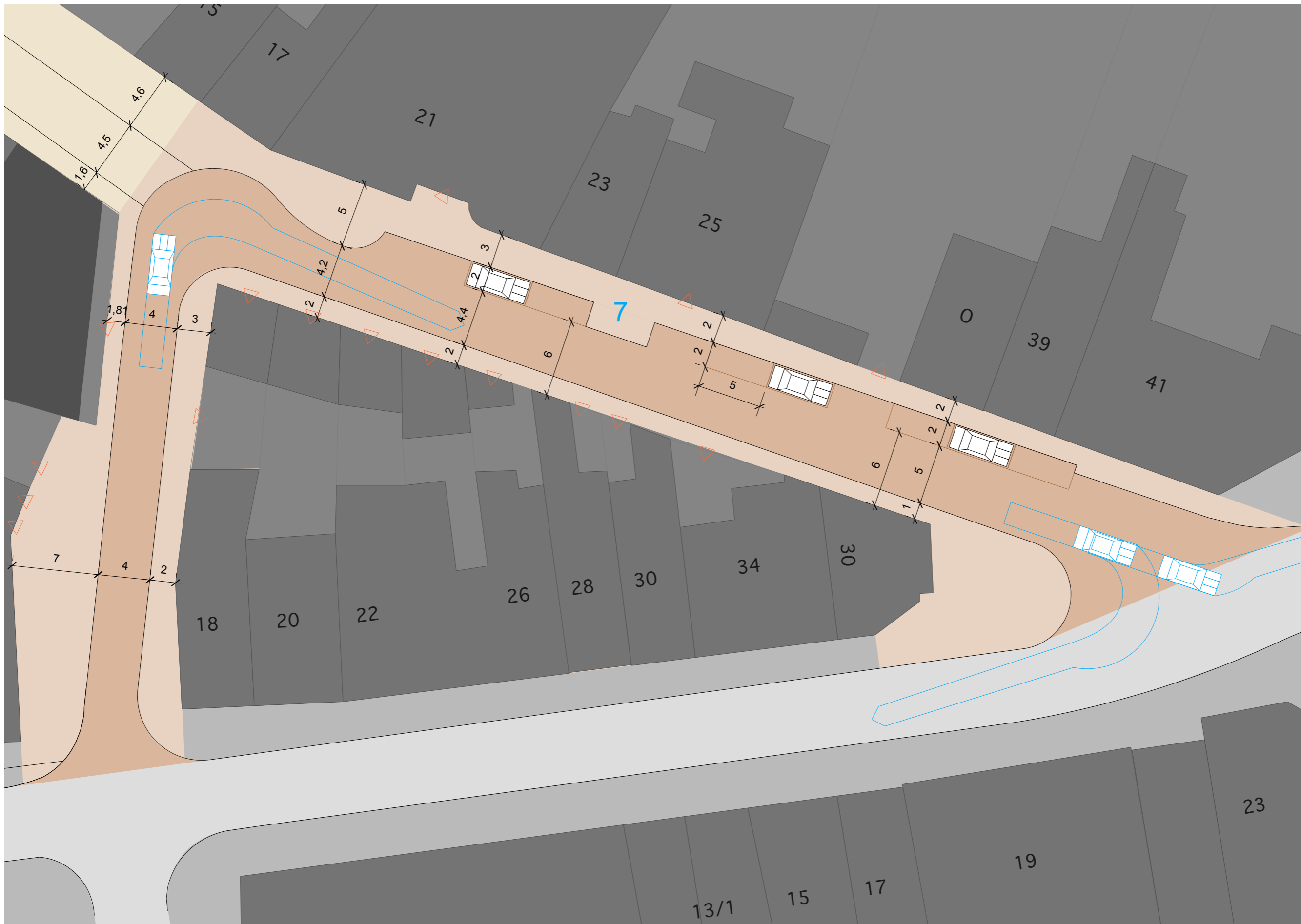
Het urbane dorpsplein is een kleurige stapsteen op de kruising van de oost-west en zuid-noord as van Ekeren. Het is scharnier en hart van het centrum tussen districtshuis, kerk, winkelstraat en Hagelkruispark. Wanneer je langs de dorpsstraat rijdt, nodigt het plein je uit om te verlangsamen, een stop in te leggen op het plein en langs de winkels te flaneren in de dorpskern. Het is een levendige warme leefruimte die iedereen blijft die er ooit was. "Dit is Ekeren", dit is een plek waar we Ekeren voor benijden.

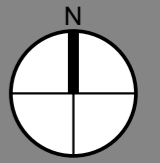
Het urbane dorpsplein zet Ekeren zelfbewust op de kaart. Het is een sterk, duurzaam en toekomstgericht statement binnen de discussie over openbare ruimte, haar functie, betekenis en mogelijkheden en over de herdefinitie van "het dorp" in relatie tot een ruimtelijke verrijkende structurele diversificatie. Het is een levendige verbinding tussen het verleden, het heden en de toekomst van Ekeren, een district en dorp tussen de Metropool en de haven.

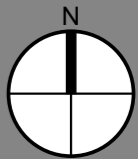
TECHNISCHE PLANNEN

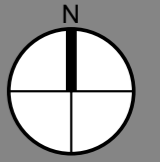
1. De pleinontsluiting en toegang tot de Aldi via een straat op de zuidzijde van het Kristus-Koningplein



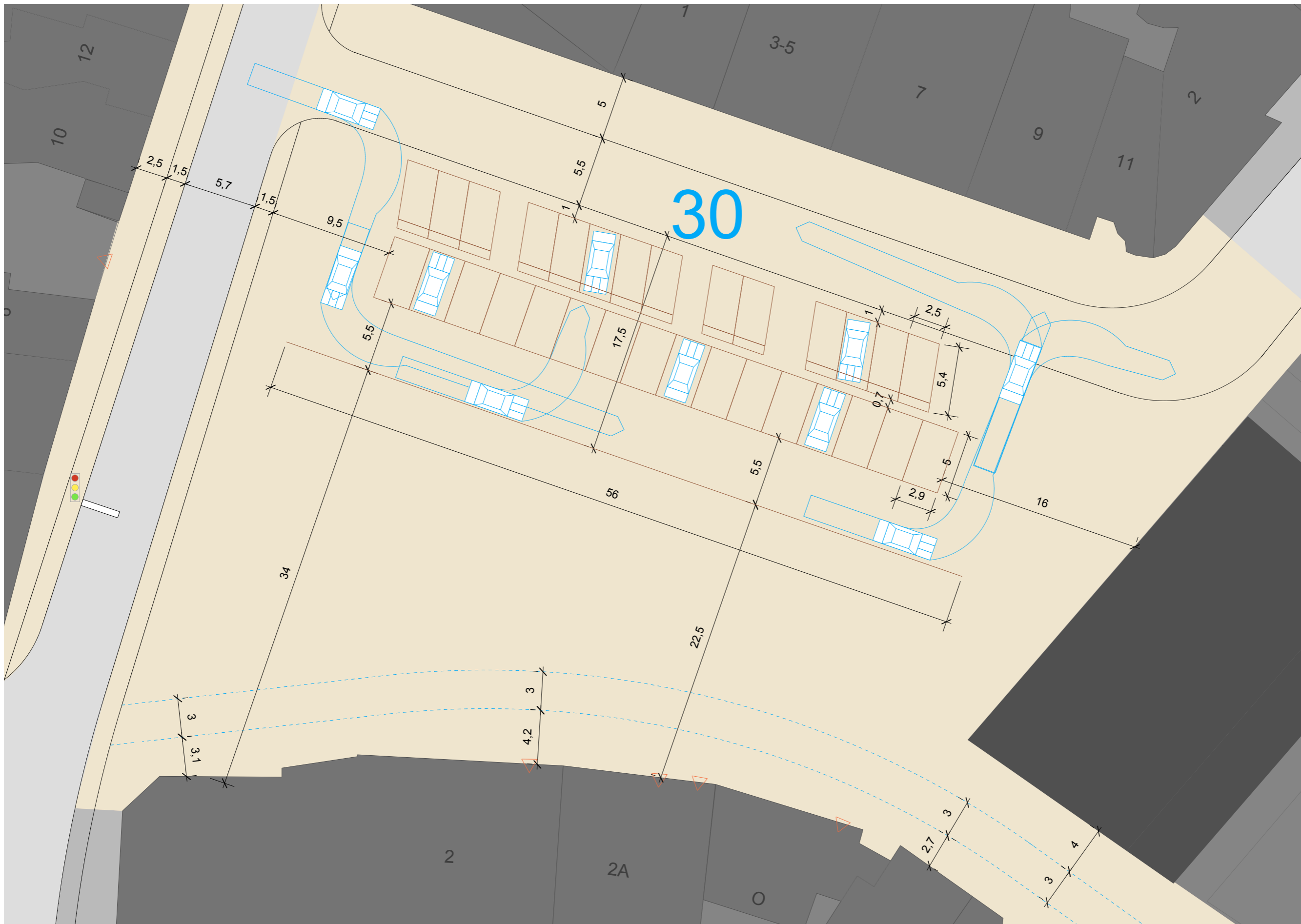


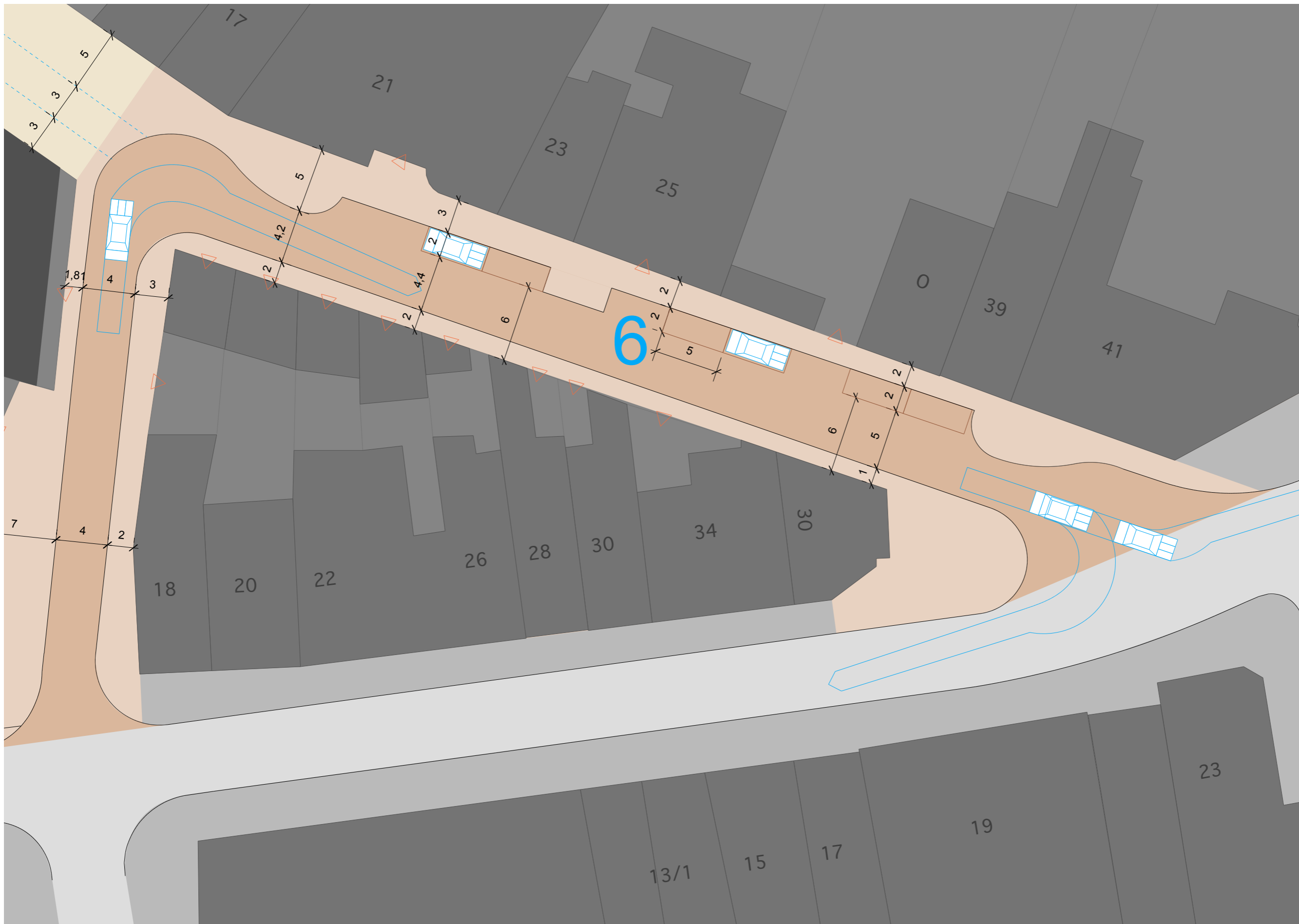


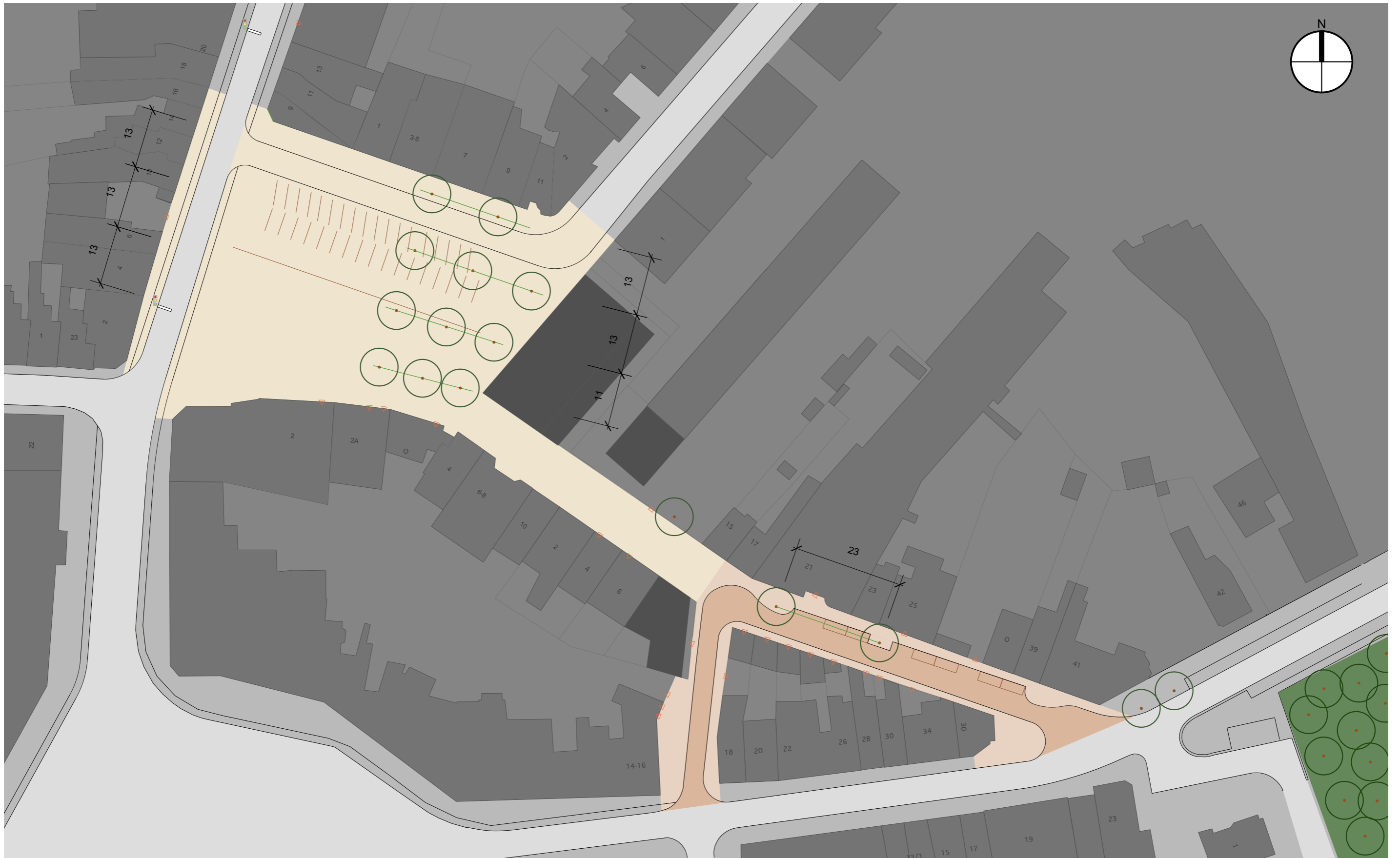
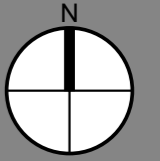


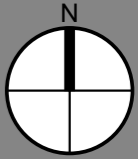















-  Straatverlichting wandbevestiging
-  Straatverlichting met lampenkap
-  Straatverlichting zonder lampenkap



