



MARITIEM PARK, ANTWERPEN.

Visiebundel dd. 20 februari 2018
CODE A



ODE.

In ons voorstel is het Maritiem Park niet alleen een expo- en belevingsruimte, maar ook een ode aan landschap, boot, machine en mens.

LANDSCHAP.

Het historische droogdokken-landschap heeft tentoonstellingswaarde op zich. Het is een vlak waarop museale scheepvaartobjecten getoond kunnen worden, maar het is ook zelf onderwerp van ontdekking en beleving.

BOOT.

Boten zijn voertuigen voor het ontdekken en het ondernemen. Ze doen dromen over vertrek en aankomst. Daarom maken we een plek waarin boten niet alleen verstilde objecten zijn, maar ook kunnen aanleggen, verblijven en weer weggaan.

MACHINE.

De machinaties van pompen, drukvaten, buizen en kleppen activeren het landschap. 'Maken het mogelijk.' De machine wordt in ons plan uitdrukkelijk mee op de voorgrond gebracht en wordt mee onderdeel van de beleving en routing.

MAKENDE MENS.

Maar uiteindelijk is het de mens en diens vakmanschap, precisie en cultuur die een krachtige identiteit aan de droogdokkaansite heeft verleend. Wij geven een plek aan de scheepsarbeider, opdat het vertrek geen afscheid moet zijn.



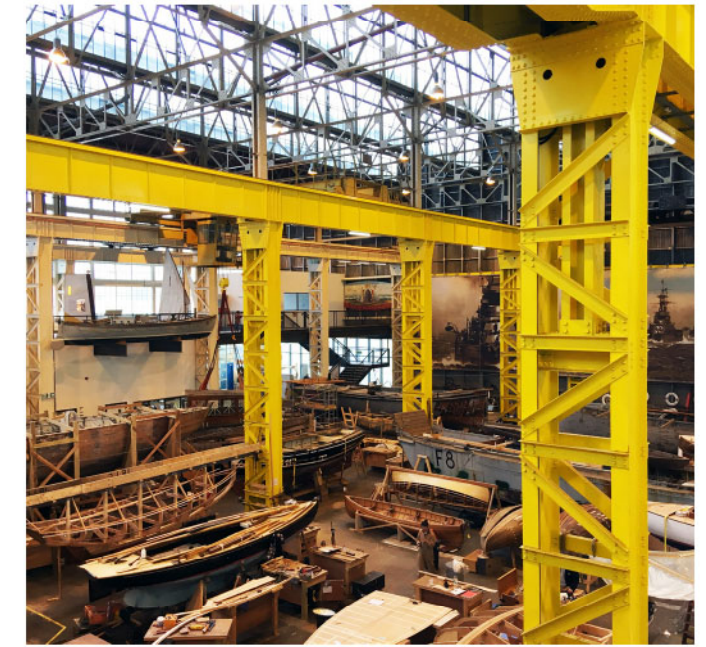
- Koninklijk Museum voor Schone Kunsten Antwerpen



- Koninklijk Museum voor Schone Kunsten Antwerpen



- Portsmouth Historic Dockyard, Portsmouth (UK)



- Portsmouth Historic Dockyard, Portsmouth (UK)

HANDEN UIT DE MOUWEN.

De droogdokkensite wordt historisch gekenmerkt door een 'we doen wat nodig is'-houding. Dit verleent de plek een ruimtelijke staat van permanente tijdelijkheid. Deze is erg interessant.

VERZAMELEN / ONTWERPEN.

Deze bijzondere eigenschap, en de ruimtelijke verschijning die er het gevolg van is, doet vragen rijzen rond wat dan de juiste ontwerpaanpak is voor de heractivering van de site tot Maritiem Park.

Het programma omvat de klassiek museale representatie van objecten en vraagt dus om infrastructuur die deze representatie in ideale omstandigheden kan laten plaatsvinden.

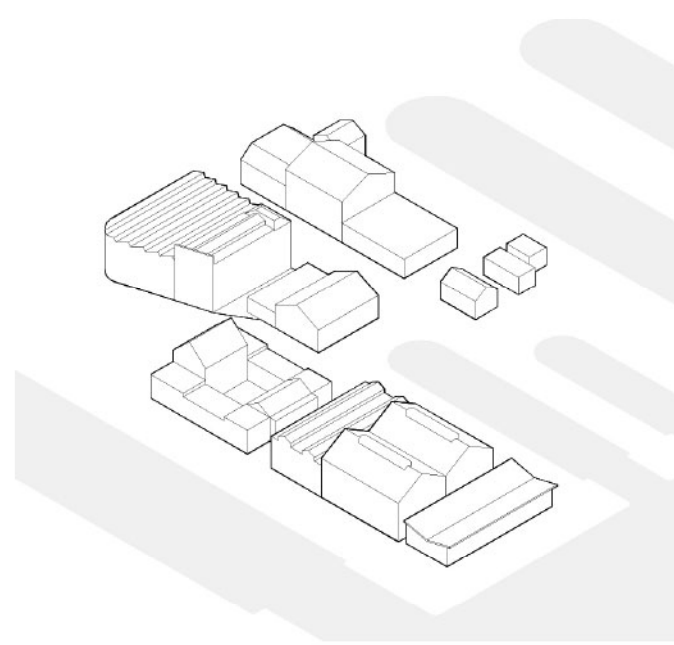
WERKEN / ORGANISEREN.

Maar het programma omvat ook de actieve beleving van het landschap, het werken aan boten, de creatie van een dynamische stedelijke ruimte, ... Dit maakt dat de site ook een organisme en een laagdrempelige experimenteerruimte moet kunnen zijn.

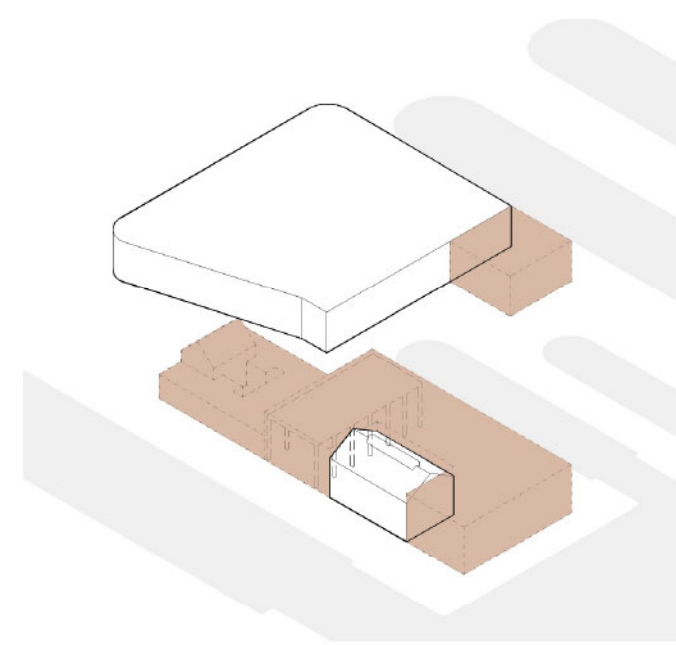
Wij hanteren daarom een aanpak die zowel ontwerp als organisatie is. Dat vooronderstelt een balans tussen precisie en ongedwongenheid, tussen continuïteit en tijdelijkheid. Het is daarbij goed te aanvaarden dat ons voorstel geen eindpunt is.



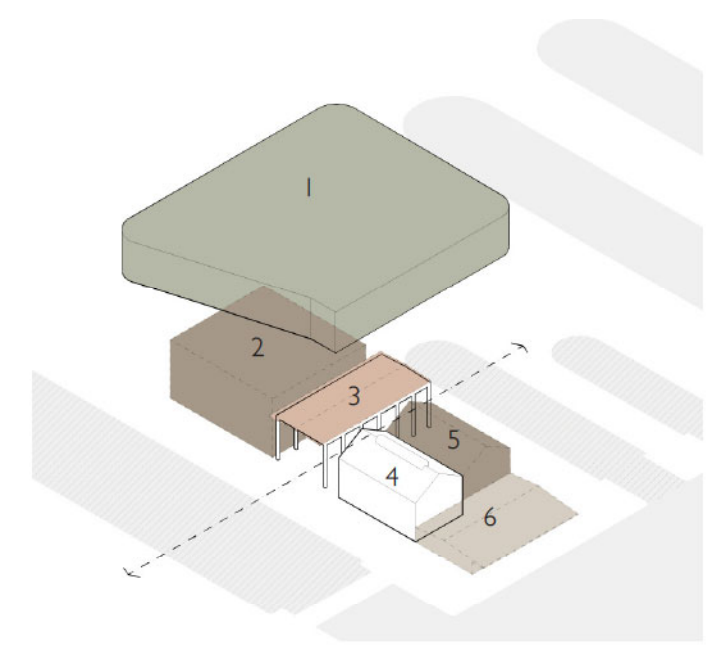
- Foto van de historische situatie.



- De historische situatie.



- Ontpitten.



- 'Weiterbauen'..

PROPORTIO.

Historische beelden tonen een schaal en geleding die lichtvoetig en bijna binnenstedelijk aandoet. Het is jammer dat deze kwaliteit doorheen de jaren werd ingeruild voor een meer homogeen karakter.

ONTPITTEN.

We stellen voor om die gebouwdelen te slopen die in de weg staan van een 'ontspannen' lezing van de morfologie van de site en van een goede functionaliteit binnen het gegeven van een museum.

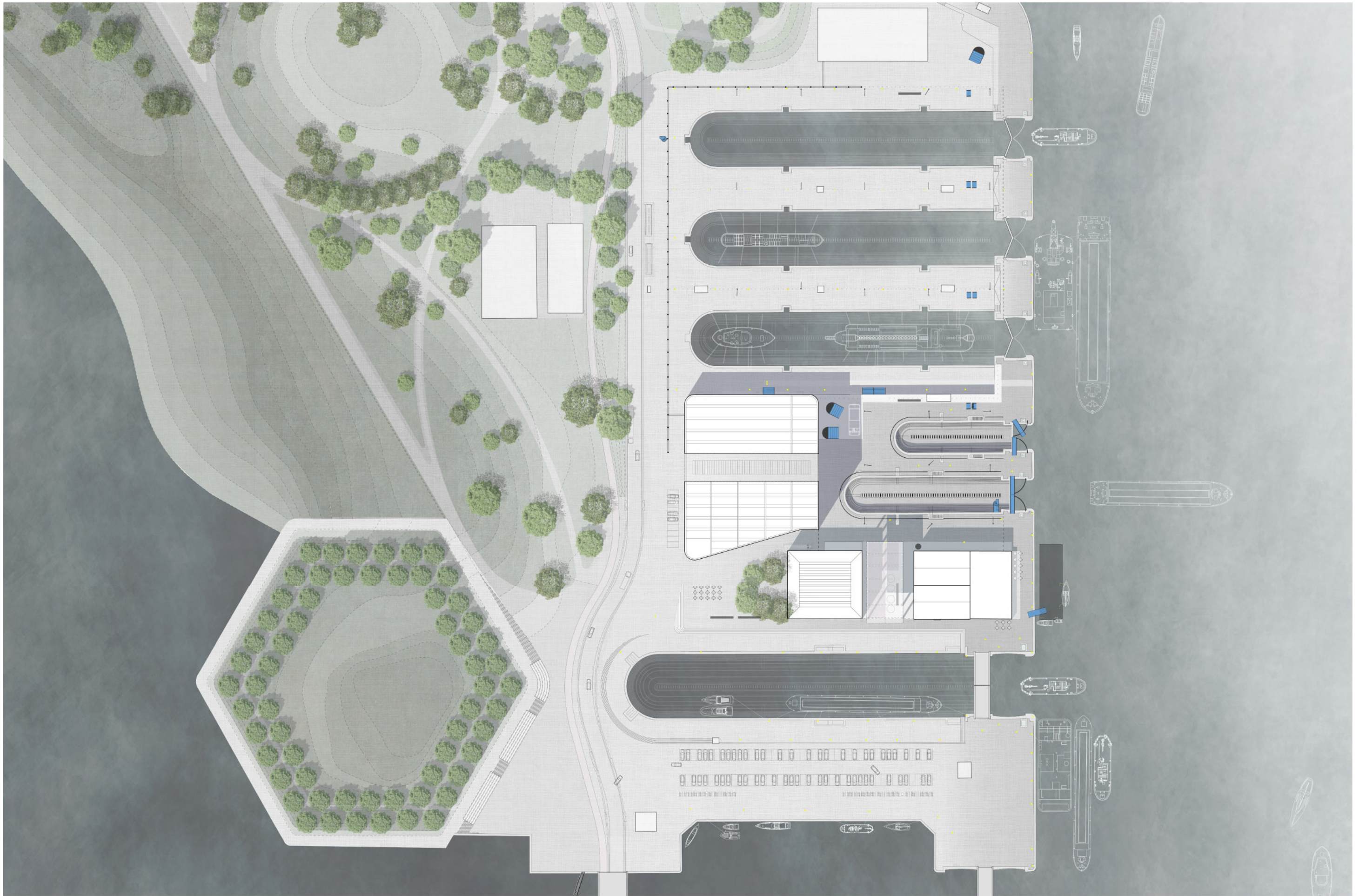
Tegelijkertijd is dit een keuze voor een maximaal behoud van wat bestaat. We selecteren daarbij gebouwdelen die kenmerkend zijn als drager van betekenis, of die uitermate geschikt zijn voor een nieuwe functie binnen het Maritiem Park.

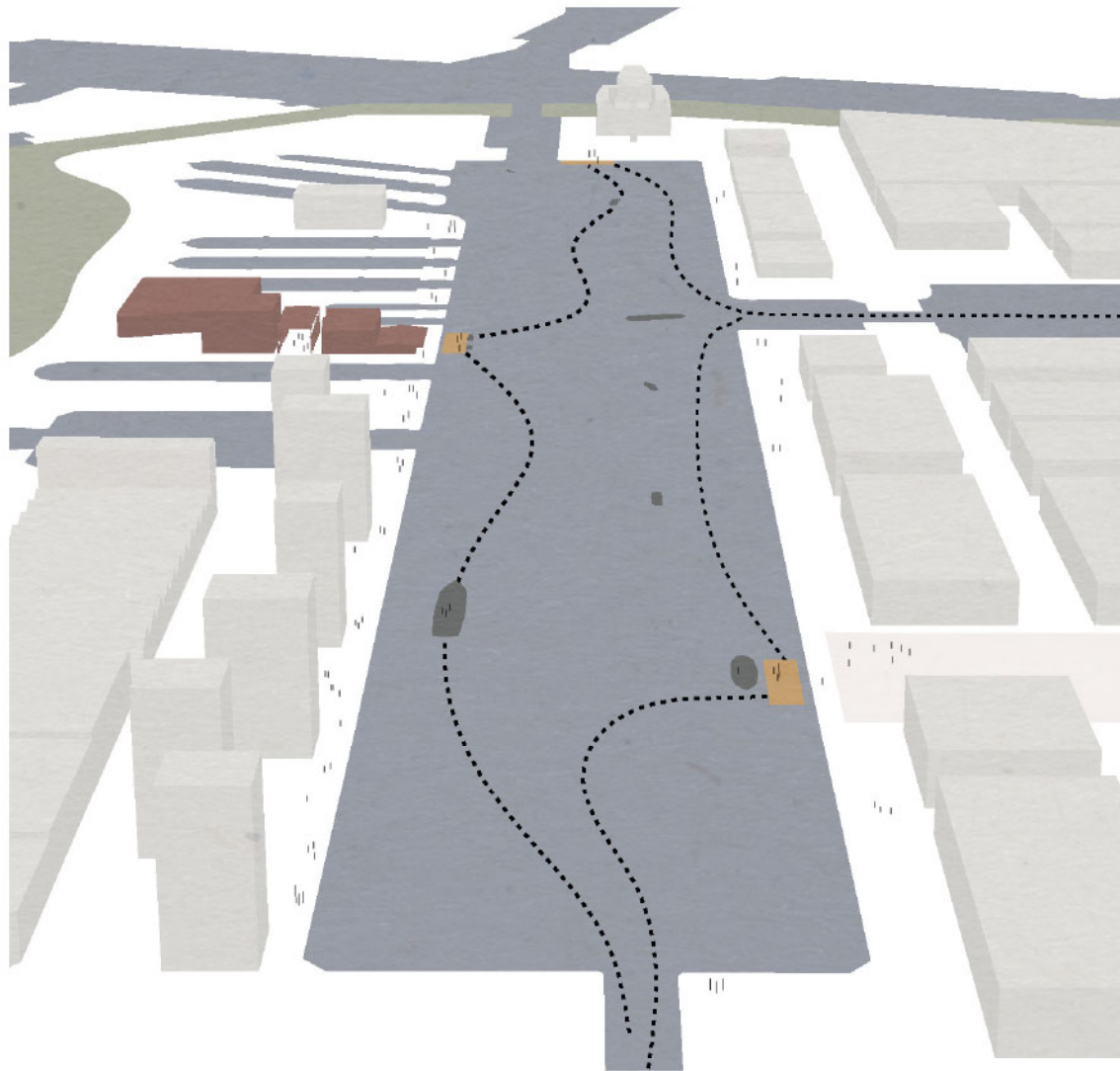
'WEITERBAUEN'.

In een tweede stap voegen we nieuwe gebouwdelen toe. Voor het AWN-gebouw geldt het principe dat we de ingeslagen weg naar homogenisering verder volgen. Doorheen de jaren is hier van veel gebouwen één gemaakt. We werken dit verder af.

1. De Werkplaatsen
2. Het Collectiegebouw
3. De Botenhal
4. Het Pompgebouw
5. De Foyer
6. Het Restaurant

Voor de cluster aan het eerste droogdok geldt de omgekeerde strategie. Daar maken we een meer fijnschalig ensemble met karakteristieke gebouwen, waartussen dwarsverbindingen mogelijk worden. Het pompgebouw wordt terug vrij gezet. De schaal en ritmering verwijzen naar de historische situatie.





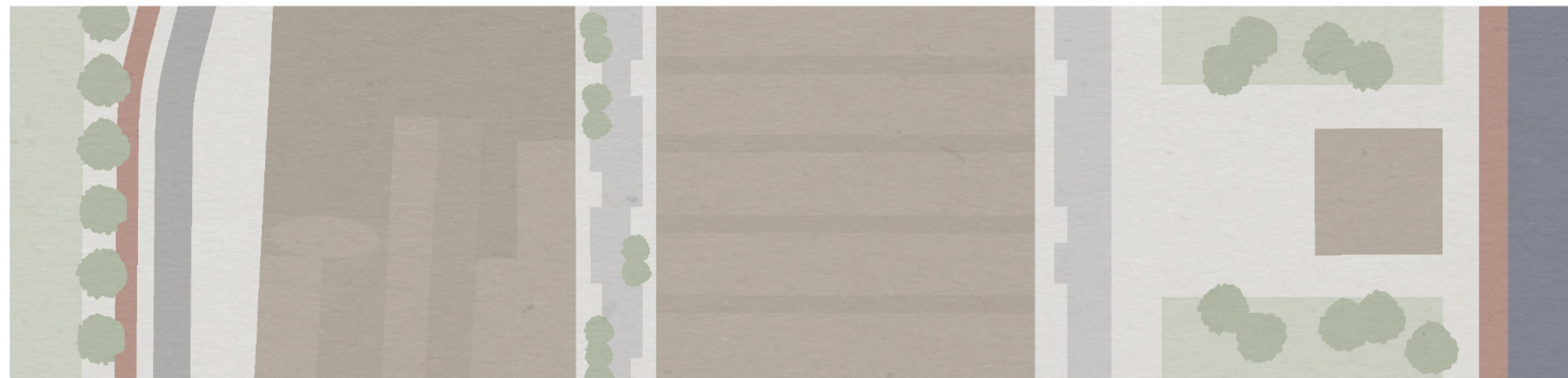
HET DOK IS EEN PLEIN.

Wij beschouwen het Kattendijkdok als een centrale ruimte - een nieuwsoortig waterplein - in een stadsdeel gevormd door de Cadixwijk, de Montevideowijk, de Mexicohaven en de Droogdockensite. Deze visie biedt kansen voor de herondekking en heractivering van

het water in de stad. Ze vult het reeds bestaande publieke domein aan met een nieuwe en spannende ruimte, waarover op een andere manier bewogen wordt en die ons actief verbindt met de haven en onze geschiedenis.

Deze insteek heeft gevolgen voor de keuze rond de adressering van het Maritiem Park en rond de wijze waarop deze ruimte zich in de toekomst zal verbinden met de rest van de stad. In ons voorstel blijven de randen van het Kattendijkdok ten allen tijde (24/7) een publiek begaanbare (flaneer)ruimte. Hierdoor

wordt een evenwaardigheid gecreëerd met de kaden aan de Scheldekant. Het front van het Maritiem Park spant zich als het ware op tussen deze 2 zijden en vormt daar - in samenhang met de aanliggende gebouwen en activiteiten - een maritiem tafereel in de stad.



Rijnkaai

Braziliëstraat

Cultuuras

Kattendijkdok
Westkaai

MUSEUM IN DE STAD.

Het is onze betrachting om het Maritiem Park volwaardig deel te laten zijn van de stad. Dit is in de eerste plaats afhankelijk van de activiteiten die er kunnen plaats vinden. Wij ondersteunen met de ruimten die we aanbieden de gedachte dat dit een plek moet worden voor een actieve beleving van geschiedenis en cultuur,

maar waar ook gewerkt, gespeeld, verbleven, gefeest, ... kan worden.

Daarnaast is de manier waarop de site zich opstelt in de stad van groot belang. We beschreven dit hiervoor reeds als een maritiem 'tableau vivant'. De verschillende

gebouwen die hierin de achtergrond vormen positioneren zich op uitgesproken wijze in het gebouwde weefsel van de Montevideowijk. Het Pompgebouw en het restaurant zetten zich pontificaal op de Westkaai, het Collectiegebouw stelt zich op tegenover de Montevideo, het AWN-gebouw ligt op de

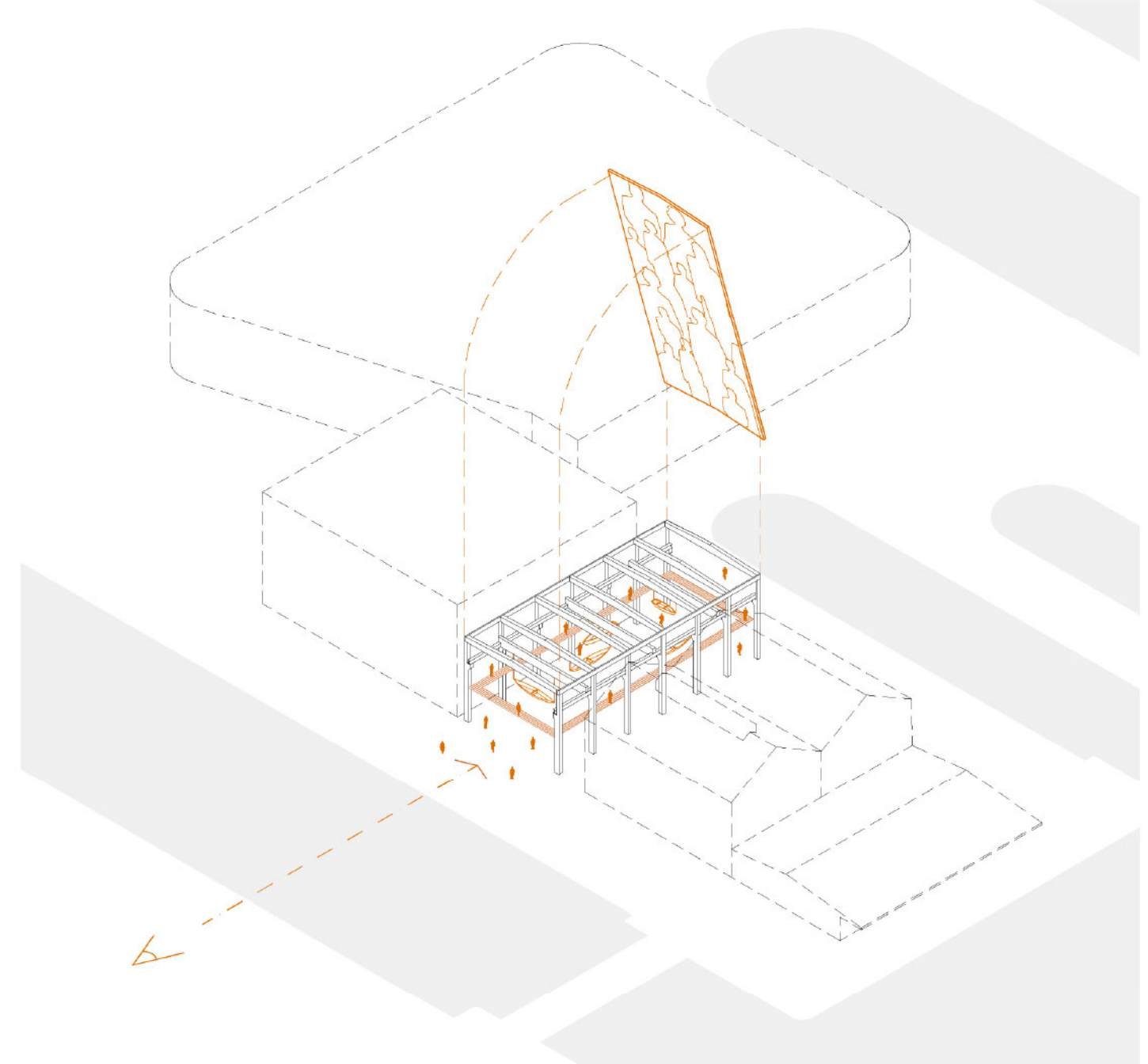
as van de Braziliëstraat, en de dubbelhoge Botenhal bevindt zich als genereuze inkompartij precies op de Cultuuras die de site met het MAS en de historische binnenstad verbindt.



PORTICO VOOR DE SCHEEPVAART.

Wij bewaren de hardhouten vloer en de betonconstructie van het werkhuis ten westen van het Pompgebouw en we voorzien deze structuur van een nieuw uitkragend dak. Door sloop van de tussenliggende gebouwtjes, komt het Pompgebouw terug vrij te staan.

De overdekte Botenhal die door deze ingreep ontstaat heeft meerdere betekenissen. Het is een portiek voor de scheepvaart en het Maritiem Park. Een genereuze onthaalruimte voor de site waarin meteen ook een avontuurlijk parcours rond boten en maritieme objecten bevindt. Als bijna vanzelfsprekend



onderdeel van een wandeling door de stad, maar ook als leer- en belevingsruimte rond de scheepvaart.

Maar de Botenhal is ook een eerbetoon aan het vakmanschap van de mannen en vrouwen die hier, in dit werkhuis, gewerkt hebben. Hun

vaardigheid en precisie ligt bescholen in de houten vloer en in de grandeur van de ruimte.

Daarom werken we hier met een Antwerpse kunstenares samen voor een enorme plafondschildering, die ook een portretreeks is.



0 1 5 10 m

VLOER MET EEN VERLEDEN.

Een grote bijdrage aan de identiteit van de site wordt gevormd door de rijkheid van de huidige aanwezige kasseienbestrating.

Deze vloer die dateert uit verschillende perioden leest als een kaart van de vele aanpassingen die de site heeft doorstaan. Constant aan verandering onderhevig en vele

malen gerecupereerd. Een waardevol materiaal dat de tand des tijds heeft doorstaan. Het is als een jas die men niet weg wil doen.

OPPAKKEN EN RECHTLEGGEN

Deze rationele aard van omgaan met het terrein zetten we door in de transformatie

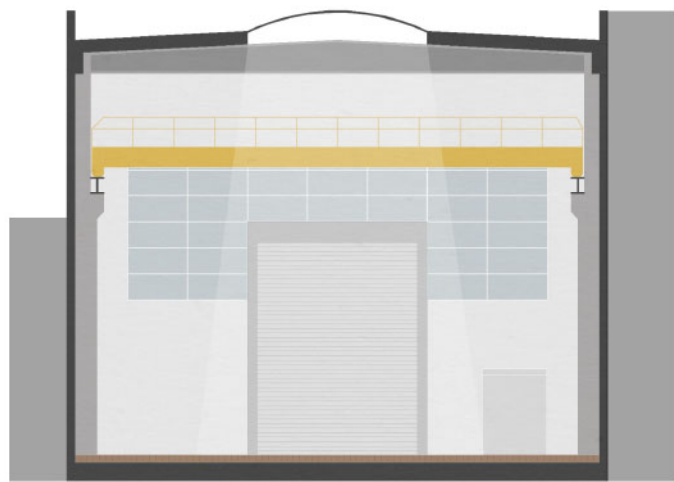
naar werkend museum. Het merendeel van de verharding blijft aanwezig maar wordt waar nodig opnieuw ingestraat. Daar waar de oude bebouwing zijn footprint achterlaat wordt deze zone ingevuld met beton gelijk aan de diverse doktoegangen op het terrein. Op een aantal specifieke plekken brengen we

wijzigingen aan die de nieuwe functie van de site dienen.

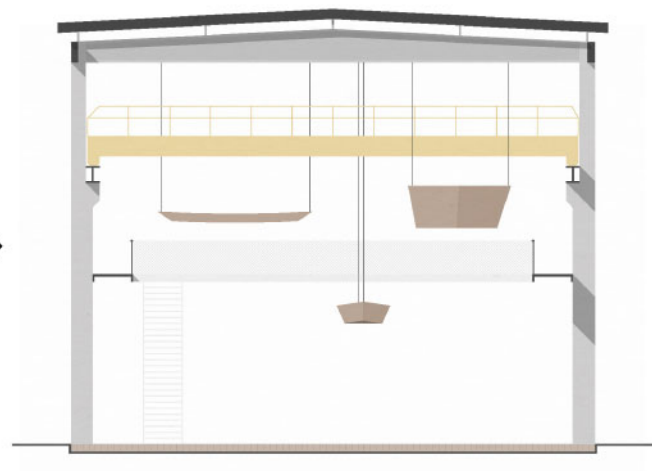
Zo verandert het gebied tussen dok I en het Pompegebouw van werkterrein naar entreeplein met royale trappen over de gehele lengte van het dok en dient de vloer van de werkplaats straks als entree- en exoruumte.



DE BOTENHAL - deze overdekte buitenruimte maakt plaats voor het Pompegebouw en de Foyer, en biedt ruimte aan een avontuurlijk parcours rond boten en scheepvaartobjecten. Het is een ontvangstruimte voor de site die in één beweging ook de opeenvolging van de verschillende droogdokken blootlegt.



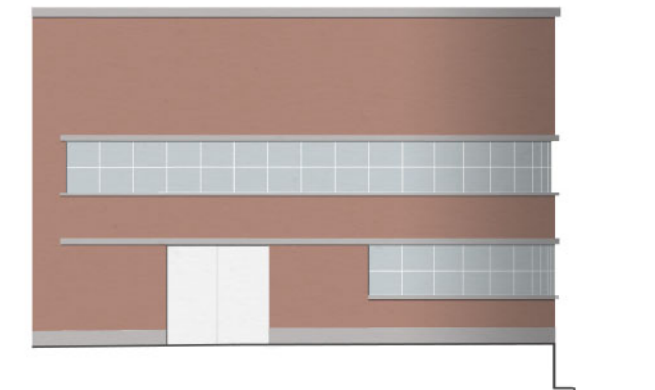
- De werkplaats ten westen van het Pompgebouw ...



- ... wordt doorontwikkeld tot lichte Botenhal.



- Kenmerkende gevelfragmenten uit het AWN-gebouw ...



- ... worden gekopieerd voor de nieuwe geveldelen.

TAAL.

We ontwikkelen een architectonische taal die gebaseerd is op de grammatica, de syntaxis en de woordenschat die op de site en in de gebouwen reeds aanwezig is.

BEWAREN.

We bewaren niet alleen gebouwen, maar ook onderdelen van gebouwen. Zo vormen we het betonskelet en de hardhouten vloer van de werkplaats naast het pompgebouw om tot overdekte buiten- en exporuimte (zie ook slide 10).

HERGEBRUIKEN

We hergebruiken hele gebouwen. Zo wordt het pompgebouw gerestaureerd tot belevingsruimte rond de machines die de werking van de droogdokkensite mogelijk maakten.

KOPIËREN.

We kopiëren fragmenten van gebouwen die we mooi, kenmerkend of handzaam vinden. Voorbeelden zijn de bestaande raamgehlen en poorten in het AWN-gebouw die we kopiëren om het gebouw verder af te werken.

TOEËIGENEN.

We eigenen ons vormen en principes toe. Zo vullen we het pompgebouw opnieuw aan met een gebouw dat een herinnering is aan het historische 'tweeling'-gebouw. Of ontwerpen we op de kop van de site een gebouw dat verwijst naar de 'shed' die daar ooit stond.



- Het 'tweeling-gebouw' naast het Pompgebouw, en de 'shed' op de kop van het Pompgebouw ...

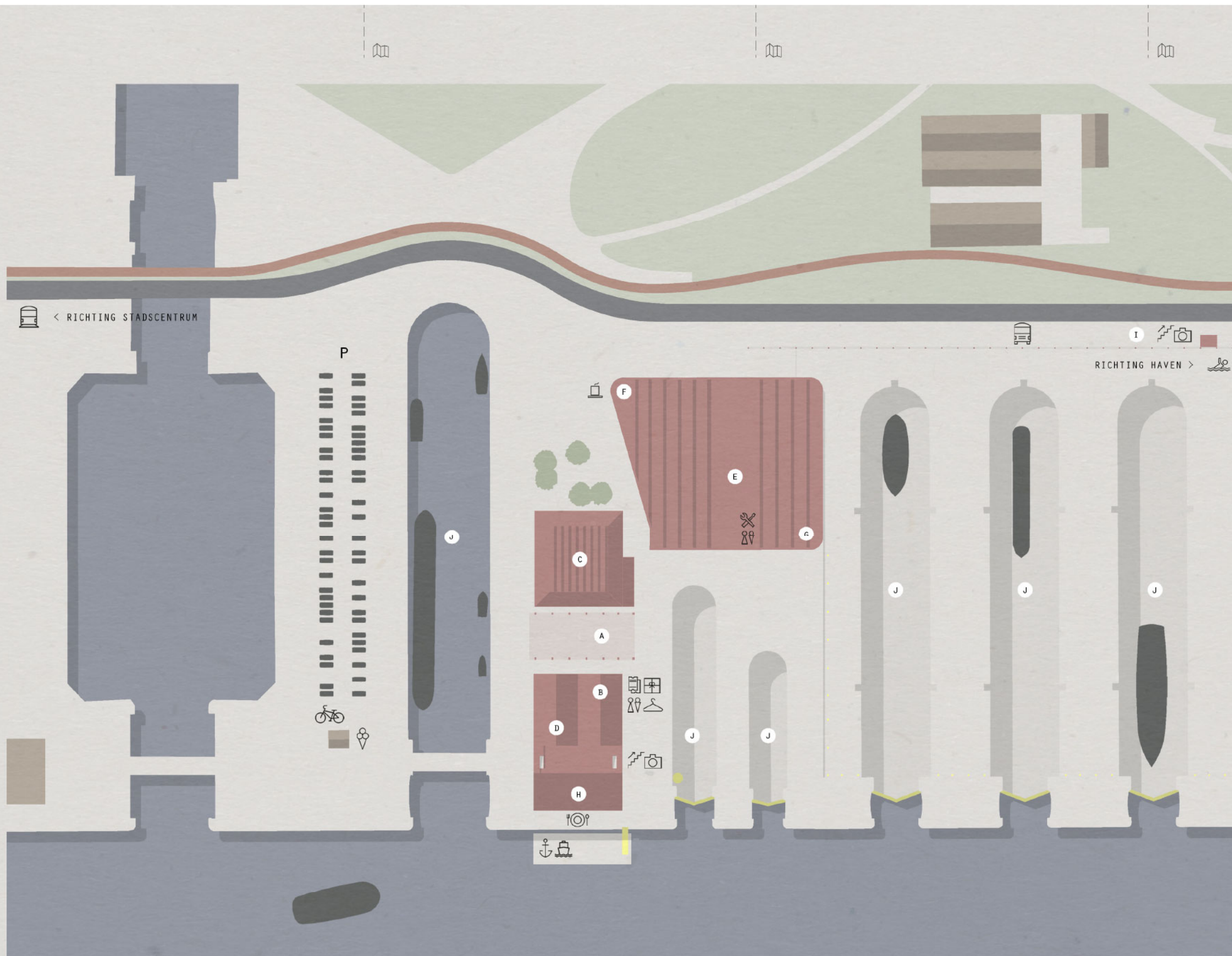


- ... worden toegeëigend als inspiratie voor de vorm en typologie van de nieuwe gebouwen.

De keuze voor een architectonische taal die gebaseerd is op reeds bestaande elementen, stelt ons in staat om grote veranderingen te bedenken, maar de site tegelijkertijd toch heel herkenbaar te houden.

De natuurlijke en bijna organische kwaliteit die hiermee gepaard gaat, heeft als gevolg dat het Maritiem Park ook laagdrempelig kan zijn. Tegelijkertijd ligt een soepele houding aan de grondslag. Meer een principe dan een stijl,

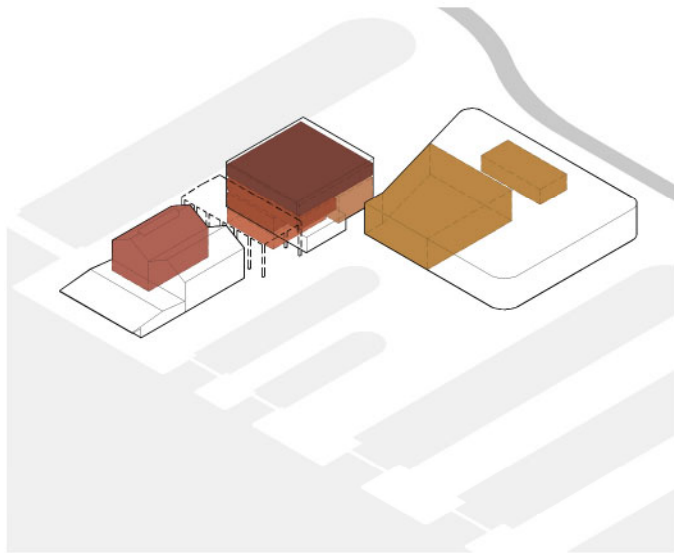
waardoor de verdere ontwikkeling van de site ook in de toekomst op een evidente wijze verdergezet kan worden.



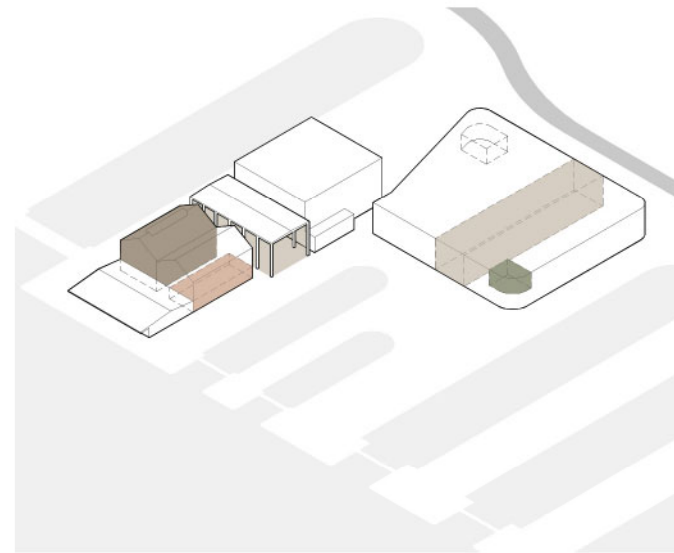
WELKOM IN HET MARITIEM PARK!

Jullie hebben de beste dag van het jaar uitgekozen om bij ons op bezoek te komen, want ... weer of geen weer: het Maritiem Park heeft genoeg bestemmingen voor al je avonturen.

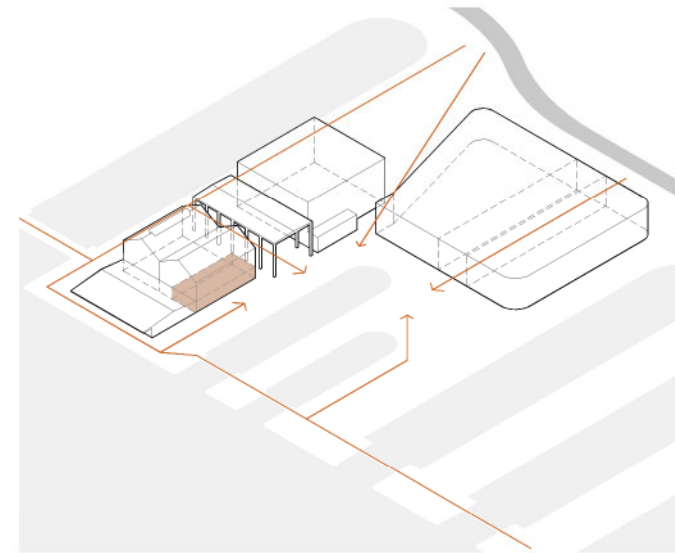
- A** Bij het binnenkomen zagen jullie de inkomhal reeds. Klim op de trappen, loop over de bruggen, en ga op ontdekkingsstocht naar schuilen, sloepen en jollen.
- B** In de Foyer kan je alle informatie vinden en heb je zicht op bijna alle bestemmingen in het park. En oh ja, er is ook een geweldig leuke boekenwinkel.
- C** Het Collectiegebouw zit vol voorwerpen uit de scheepvaart. Ons grootste stuk is de Kogge: een handelsschip uit de 14de eeuw!
- D** Trek jullie overalls aan en vertrek op avontuur tussen de machines van de droogdokkaansite. Een afdaling in de 14 meter diepe put leert jullie alles over de pompen, buizen en kleppen die de dokken bedienen. En let goed op: waar zou die gang op de bodem toe leiden?
- E** In De Werkplaatsen kan je nog meer boten zien, en er wordt ook aan boten gewerkt. Veel om naar uit te kijken, en veel geboor en gehamer: een stoere plek voor handige Harry's.
- F** Trouwens, op de hoek zit onze eigen Harry's Bar. Een leuk café voor een verkwikkende drink. Maar, let op je woorden: de pratende papegaai herhaalt alles wat je zegt.
- G** In De Werkplaatsen zit ook het kinderteller. Check zeker het programma: er zitten geweldige activiteiten tijdens het schooljaar en de vakanties bij.
- H** Vanuit restaurant 'The Shed' heb je zicht op de stad en op het dok. Met een beetje geluk zie je een overzees zelljacht aanmeren om de havenkapitein te spreken. Klim ook even op het dak: daar is het uitzicht nog beter.
- I** Van uitzicht gesproken: wandel zeker ook langs de Parkweg naar de trap aan het hek. Het verhoogd gelegen uitkijktplatform geeft je zicht op de Schelde en op al je dromen.
- J** Last but not least: de Droogdlokken. Je kan erin rondwandelen en boten bezoeken. Dompel jezelf onder in het Maritieme verleden van onze stad.



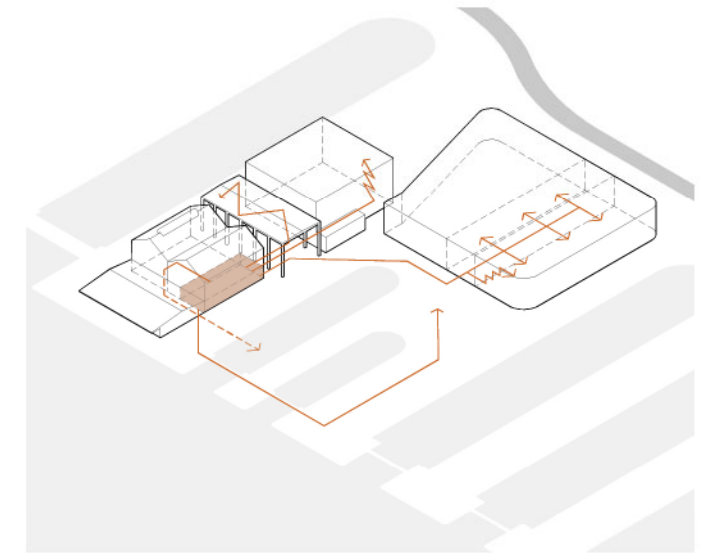
- Het museaal programma.



- Het sociaal programma.



- Externe routes.



- Interne routes.

HOE HET WERKT.

Het Maritiem Park wordt gestructureerd rond duidelijk onderscheiden museale en sociale componenten. Deze vormen een samenhangend geheel, maar zijn ook autonoom inzetbaar.

MUSEAAL PROGRAMMA.

De Kogge, de permanente collectie en de wisselende tentoonstellingen bevinden zich bij elkaar in het Collectiegebouw. De tentoonstellingsruimten met ateliercondities bevinden zich vlakbij, in de Werkplaatsen. Het Pompgebouw is een belevingsruimte rond de 'machine' achter de werking van de

Droogdokkensite.

SOCIAAL PROGRAMMA.

De Botenhal vormt het centrale onthaal op de site. De Foyer ligt vlakbij en centraal ten opzichte van alle functies en activiteiten. Wij kiezen bewust voor een meer informele opstelling van de entree, om de connotatie

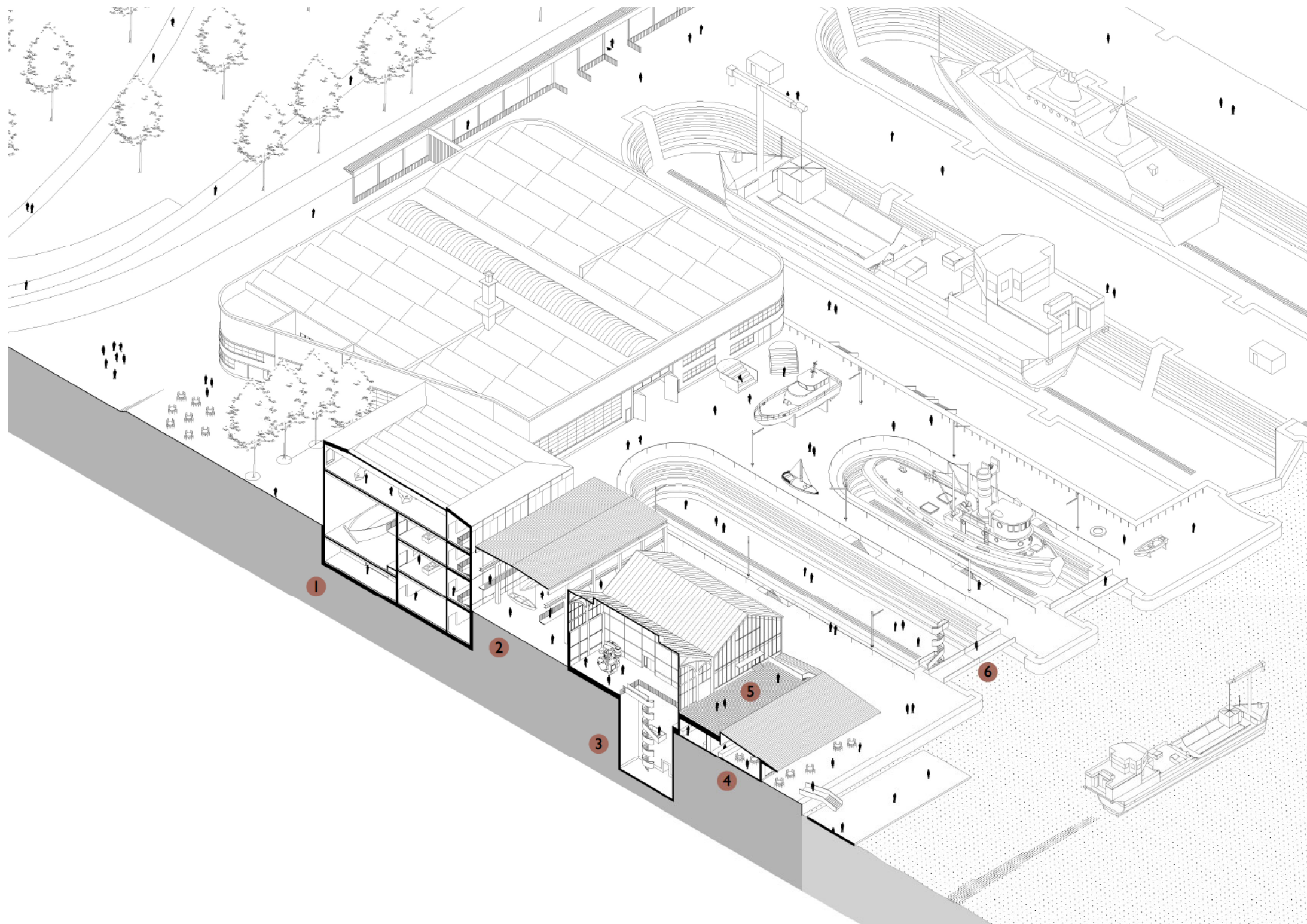
met een klassiek museum uit de weg te gaan. Het Restaurant ligt op de Westkaai, aan het water, op de zon, en in een positie waarin het ook autonoom kan functioneren.

Het Pompgebouw kan tevens als feestzaal dienen. Dit geldt ook voor de centrale logistieke koer in de Werkplaatsen. Hier bevinden zich ook het kinderatelier met zicht

op de droogdokken, en een café op de hoek met het park.

ROUTES.

Het Maritiem Park is doorwaadbaar vanuit de omgeving en biedt tal van meer of minder avontuurlijke museale routes aan. De Foyer ligt in het hart van deze routes.



1. Het Collectiegebouw: een stapelhuis waarin de Kogge en de permanente collectie in nevenschikking worden geplaatst.

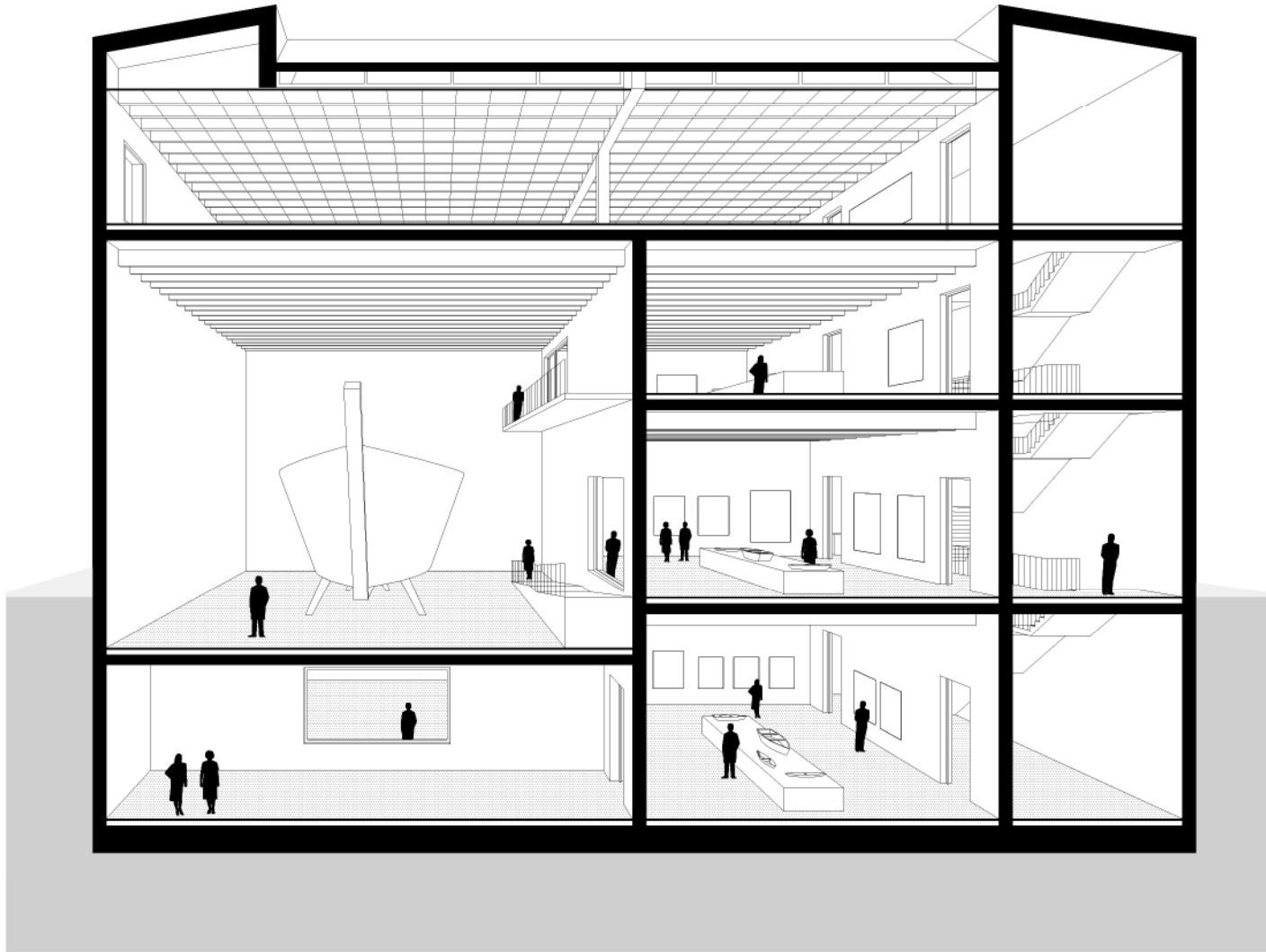
2. De Botenhal: een centraal gelegen entree- en belevingsruimte.

3. De Pompput: toegang tot een belevingsruimte en avontuurlijke doorgang naar droogdok 2.

4. Restaurant 'The Shed': met zicht op het water en goede oriëntatie op de zon. Kan ook autonoom functioneren. De vorm verwijst naar de 'shed' die hier ooit stond.

5. Het dak van 'The Shed' is de toegang tot de havenmeester, maar ook een publieke vista naar het dok en de stad.

6. De dokdeuren worden dichtgezet en voorzien van nieuwe bewegende bruggen. De brug staat open bij risicovolle werken in het dok



HET COLLECTIEGEBOUW.

Het Collectiegebouw is een herinnering aan de majestueuze havengebouwen van weleer. De architectuur mijdt de iconografie van een klassiek museumgebouw. Het is een stapelhuis. Een schakel in het grotere geheel van het Maritiem Park.

Intern wordt een éénvoudige en flexibel inrichtbare organisatie van de ruimten beoogd.

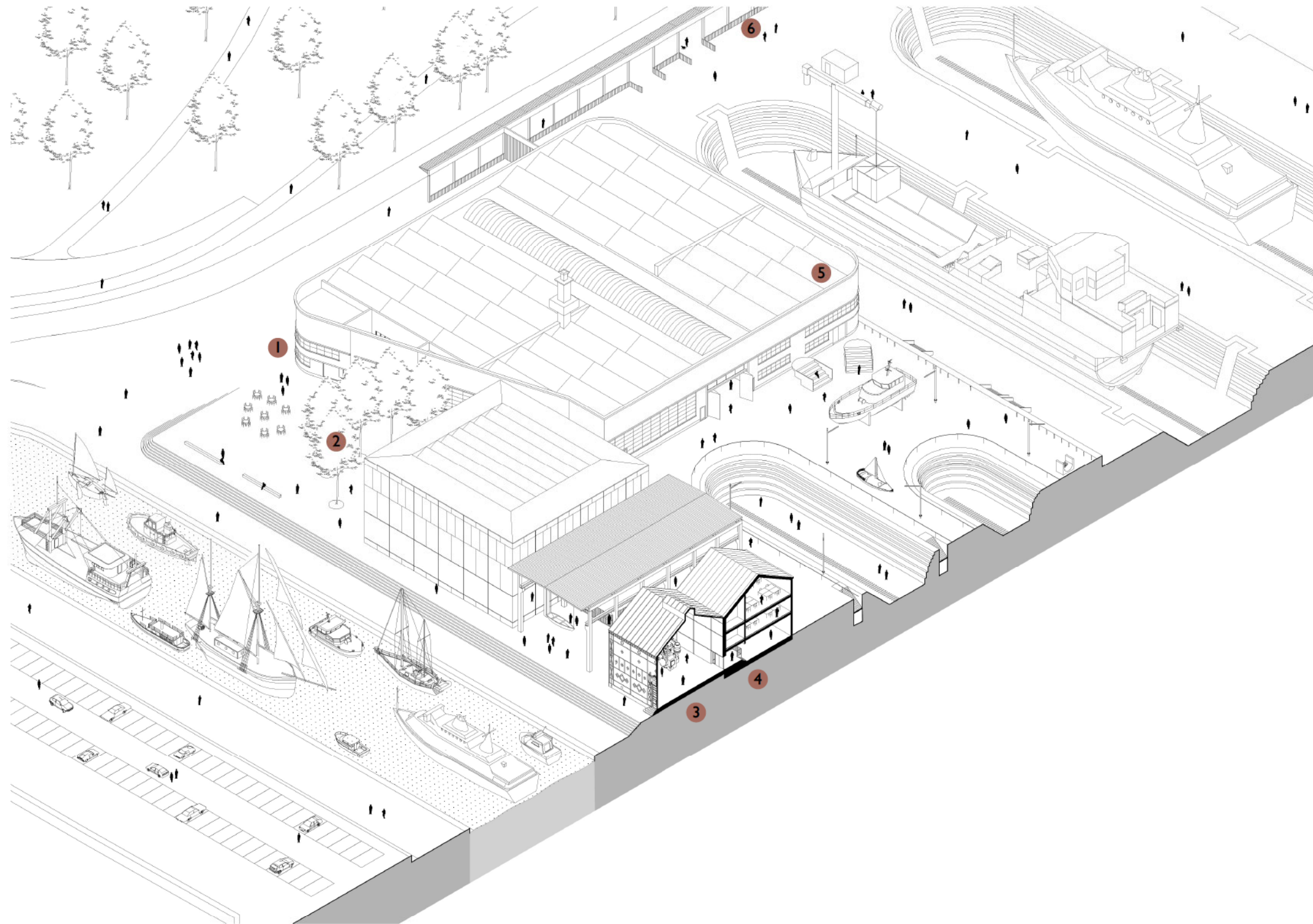
Deze organisatie zorgt voor een nevenschikking van de Kogge en de permanente collectie. Hierdoor kunnen inhoudelijke verbanden tussen beide gelegd worden. De ondergrondse werkruimten van de Kogge kunnen op termijn bij de tentoonstellingsruimten betrokken worden.



HET POMPGEBOUW.

Het Pompggebouw wordt precies en grondig gerestaureerd. Het is een kathedraal voor de techniek en de 'machine' achter de werking van de droogdokken. Daarom lijkt het ons interessant om deze ruimte in de toekomst in te richten als belevingscentrum waarin de historische werking van de droogdokken getoond kan worden.

De pompput is integraal onderdeel van deze beleving. Ze wordt gerestaureerd, waterdicht en toegankelijk gemaakt. De put is de start van een avontuurlijke route langs het hart van de site, die via een ondergrondse verbinding toegang geeft tot droogdok 2.



1. Op de hoek van de Werkplaatsen wordt een café ondergebracht. Dit functioneert los van de museumsite.

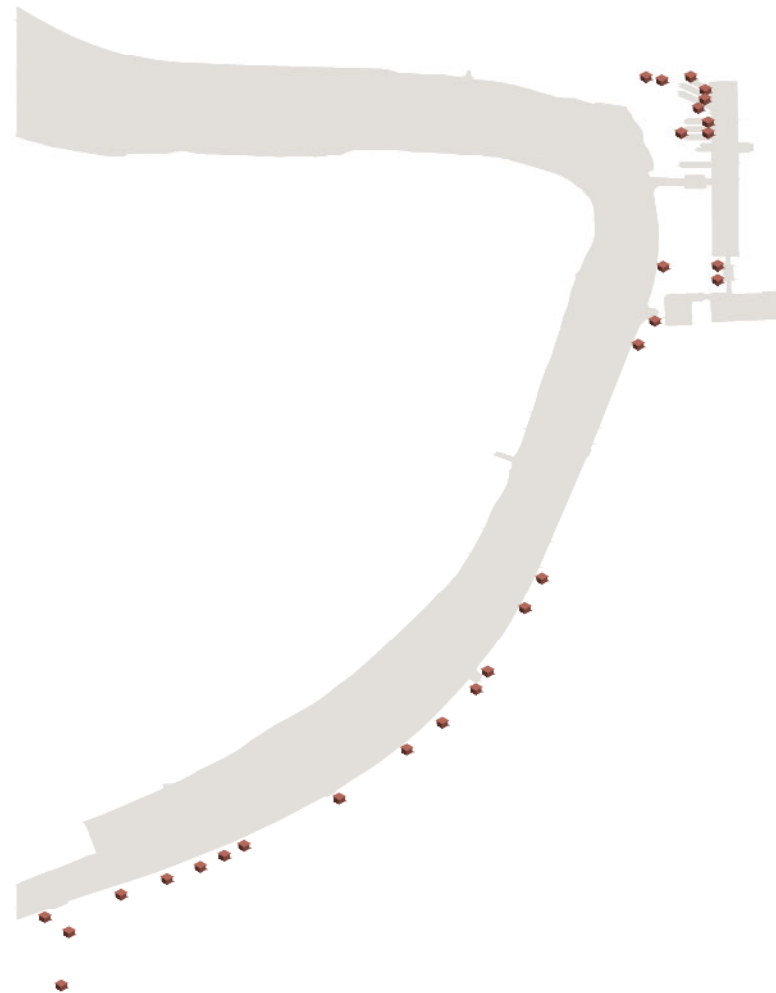
2. De bomen van de historische tuin worden bewaard.

3 Het Pompegebouw wordt ingericht als expo- en belevingsruimte rond de 'machine' achter de droogdokkensite.

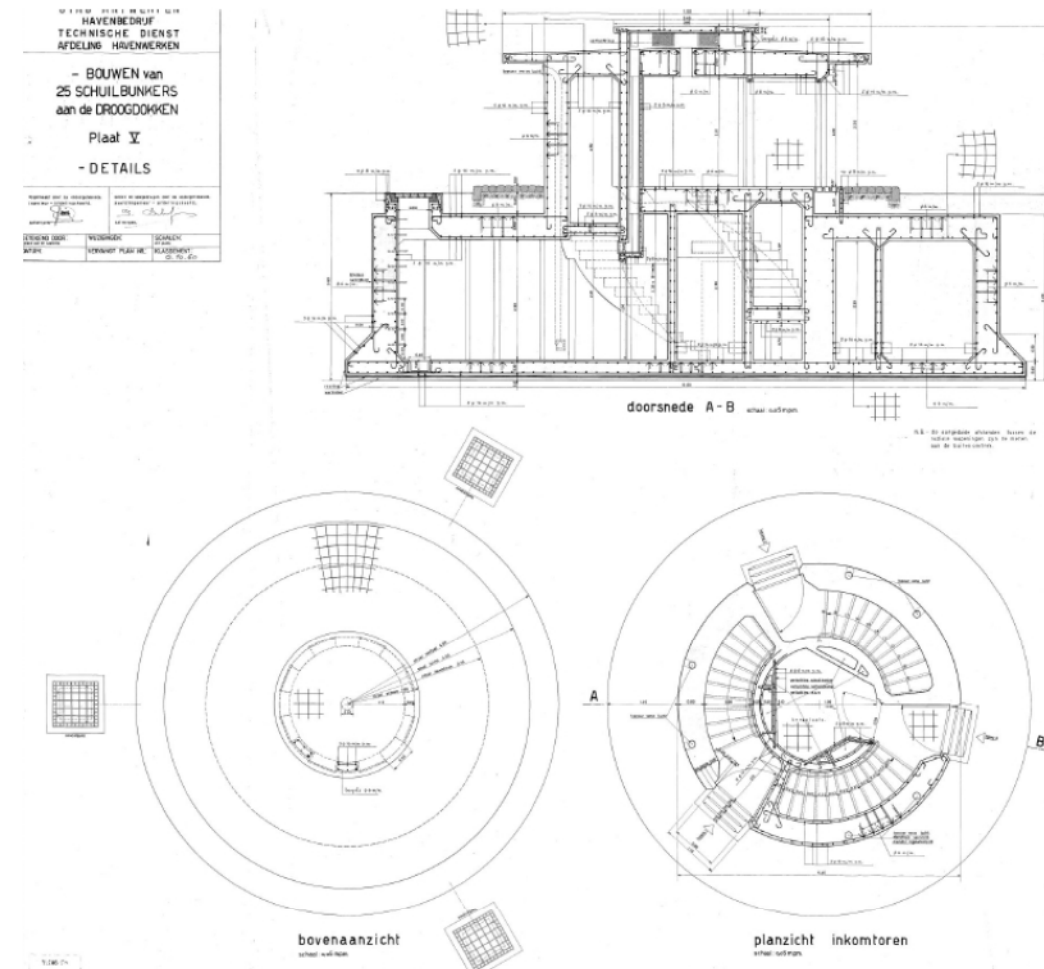
4. De Foyer is aangesloten op de Botenhal en ligt in het hart van de site. Ze biedt zicht op vrijwel alle componenten van het park.

5. Achter het nieuwe geveldeel van de Werkplaatsen bevindt zich het kinderatelier, met zicht op de droogdokken.

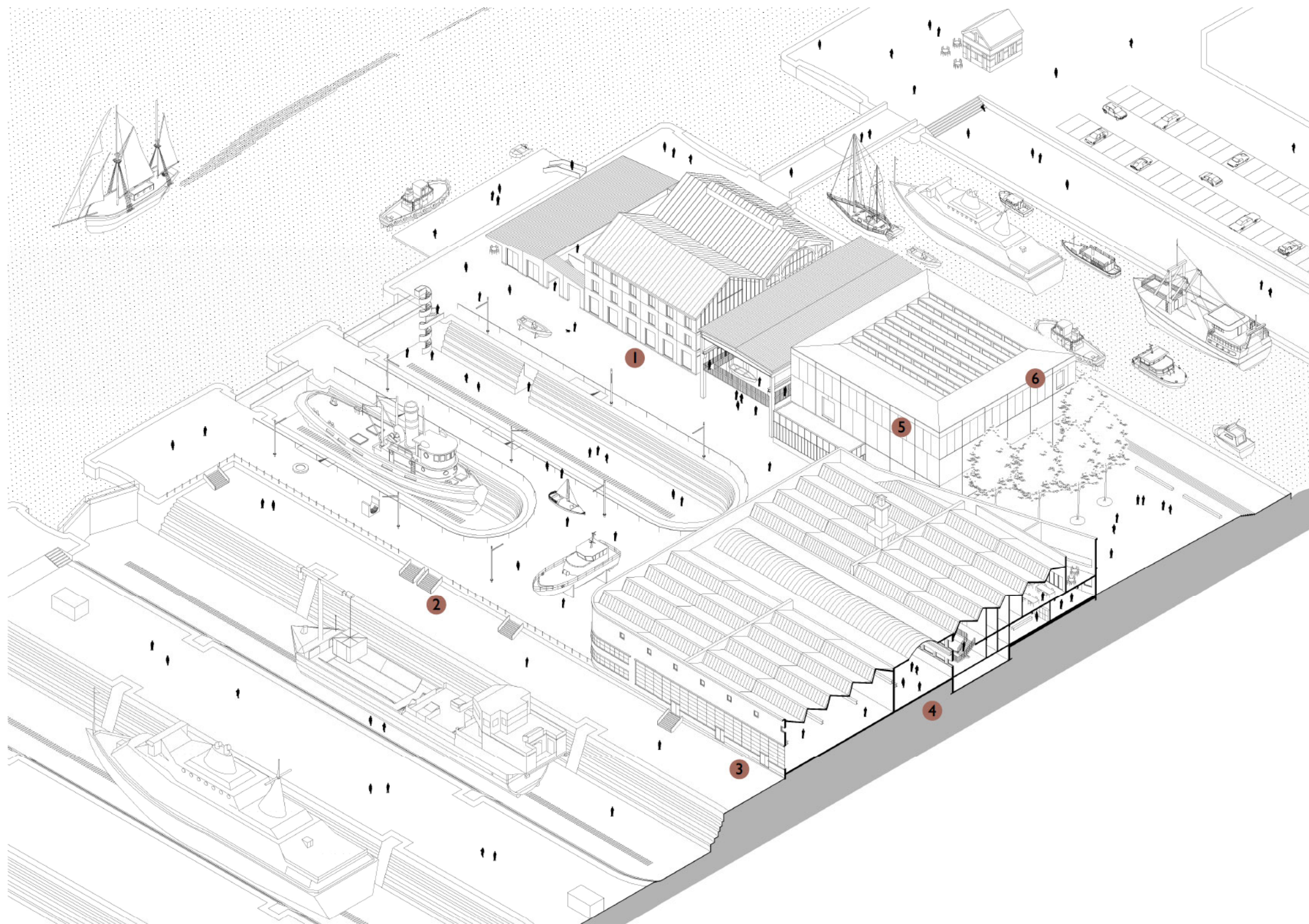
6. Het hek roept een herinnering op aan industriële infrastructuur. Het benadrukt tevens de schaal en ritmiek van de site.



DE BUNKERS - We treffen op de site enkele bunkers voor havenarbeiders aan. Uit een eerste onderzoek blijkt dat deze vaak uit bijzondere ondergrondse ruimten bestaan. Bovendien zijn ze deel van een reeks die zich ritmisch van noord tot zuid over de Redde van Antwerpen verspreid. Het lijkt ons een fijn idee om deze bunkers mee in te schakelen in de werking



van het Maritiem Park. Ze kunnen onderdeel zijn van een stadswandeling die de geschiedenis vertelt van de havenarbeiders, of een beschrijving geeft van het verleden van de Redde, toen die nog in haar geheel een ruimte voor scheepvaartactiviteiten was. Het Maritiem Park treedt buiten haar oevers. De bunkers zijn bakens in de stad.



1. De Foyer en de kantoren bevinden zich in een nieuw gebouw dat de maat en volumetrie overneemt van het historische gebouw dat hier ooit stond.

2. We ontwerpen kleine landschapselementen zoals balustrades en trapjes. Sommige kunnen opgeborgen worden indien niet in gebruik.

3. Enkel waar nodig worden de gevels van de Werkplaatsen aangepast. We doen dit door bestaande gevelfragmenten te kopiëren.

4. De centrale logistieke koer van de Werkplaatsen vormt één van de toegangen tot het Maritiem Park. Deze kan meervoudig gebruikt worden buiten de uren.

5. Het Collectiegebouw is een stapelhuis. De ritmiek in de gevel verwijst naar de geleding van het historische gebouw dat hier ooit stond.

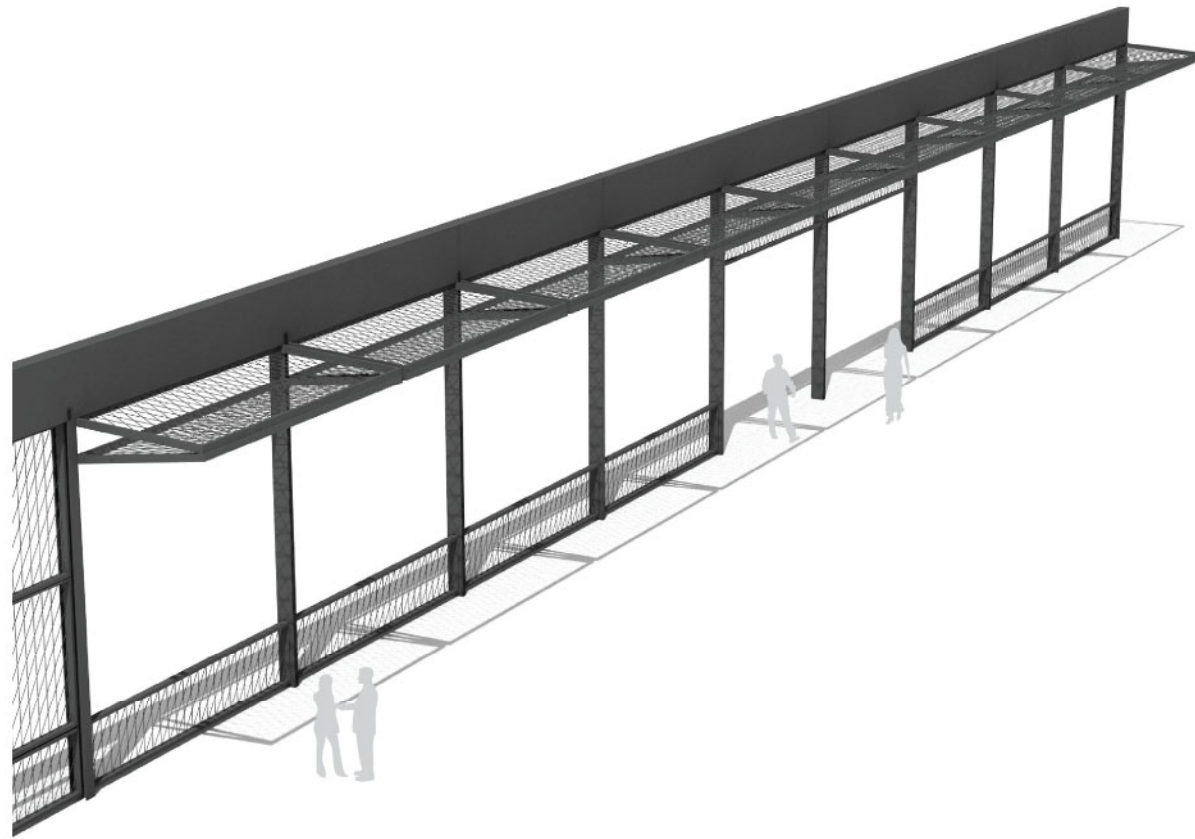
6. De ramen zijn geplaatst in functie van bijzondere zichten naar de Droogdokken, en naar de Citadel en de Scheldebocht.



DE WERKPLAATSEN - De logistieke koer van de Werkplaatsen geeft toegang tot het Maritiem Park, tot de ateliers voor derden (l), en tot de museumruimten met ateliercondities (r). De Werkplaatsen is een fantastisch gebouw en dus doen we er zo weinig mogelijk aan. Punctuele ingrepen - steeds geïnspireerd door reeds bestaande elementen - maken

het gebouw functioneel voor het toekomstig gebruik en verlenen het de nodige publieke uitstraling.

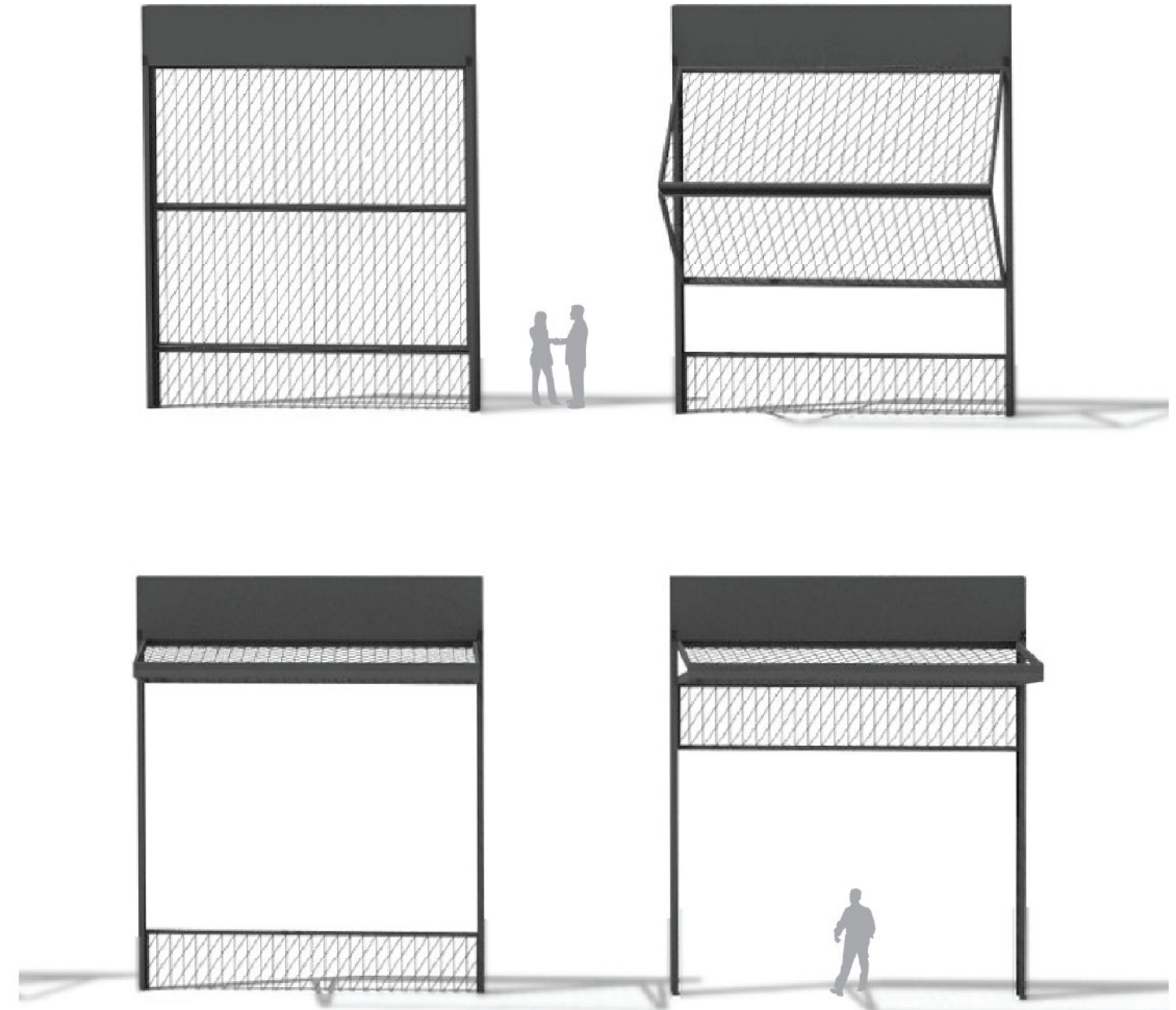
De koer kan tevens voor (externe) evenementen ingezet worden, buiten de openingsuren van het Maritiem Park.



DE RANDEN.

Het openstellen van de site maakt het tot een nieuw uniek deel van de stad waar stedelijke dynamiek en het maritieme karakter samenkomen. Dit maakt van een werkerrein een openbare ruimte met nieuwe publieke plekken als pleinen, trappen en terrassen. Plekken die uitnodigen om te ontmoeten, spelen, verblijven en ontdekken.

De randen van de site aan het Kattendijkdok zijn straks ten allen tijde een publiek begaanbare ruimte, verbonden met Kattendijkdok-Westkaai.

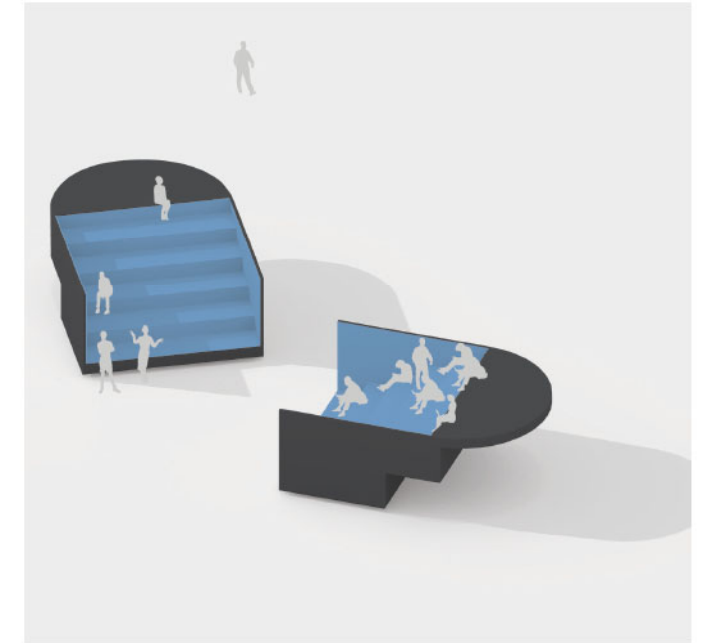
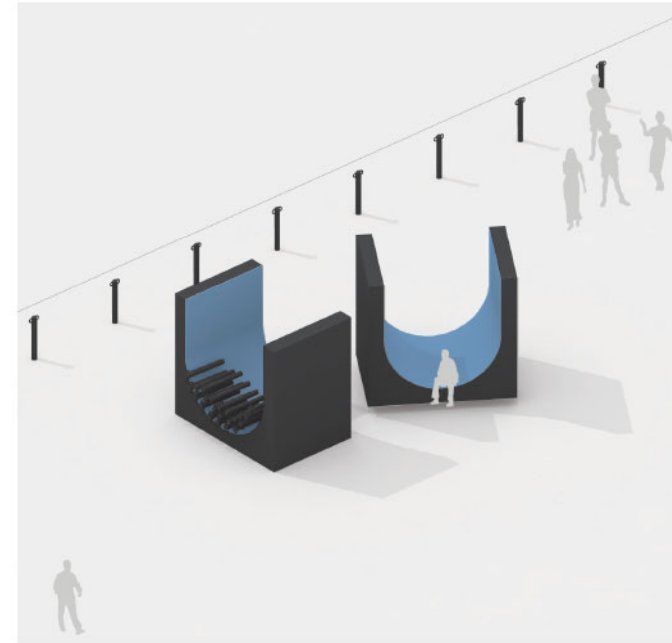
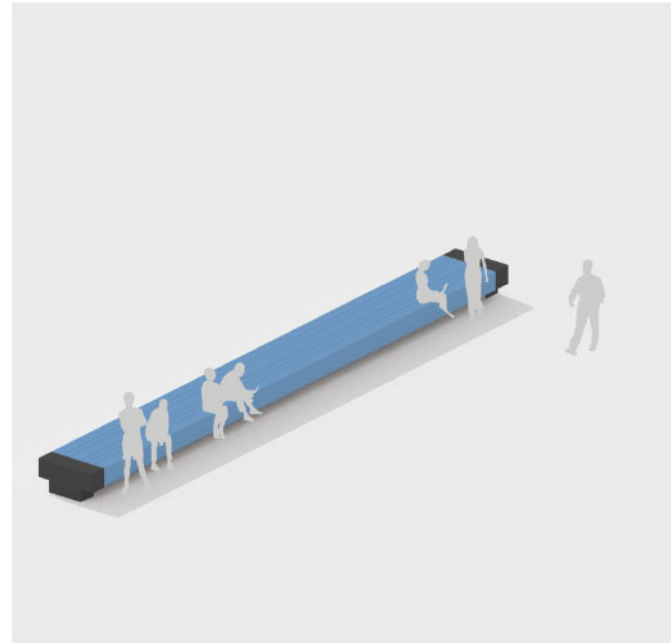
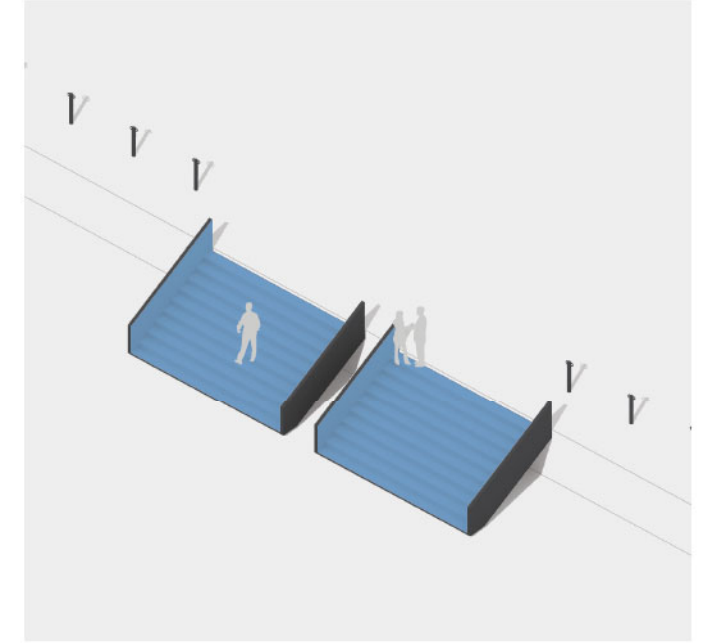
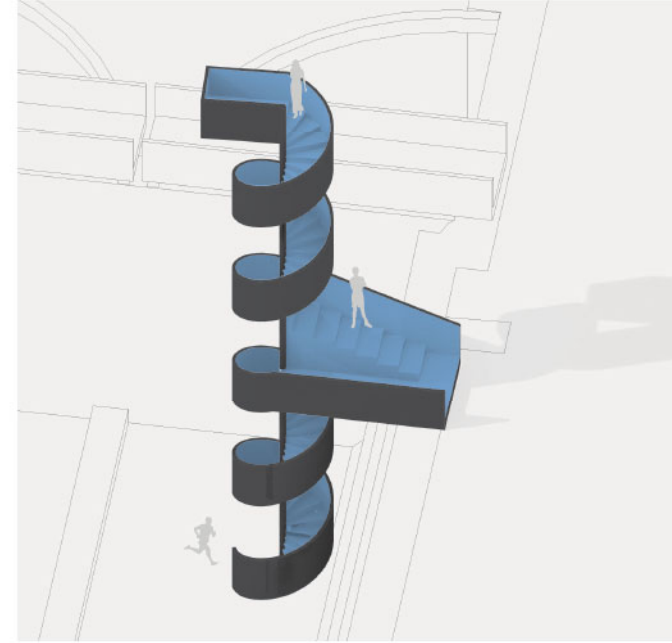
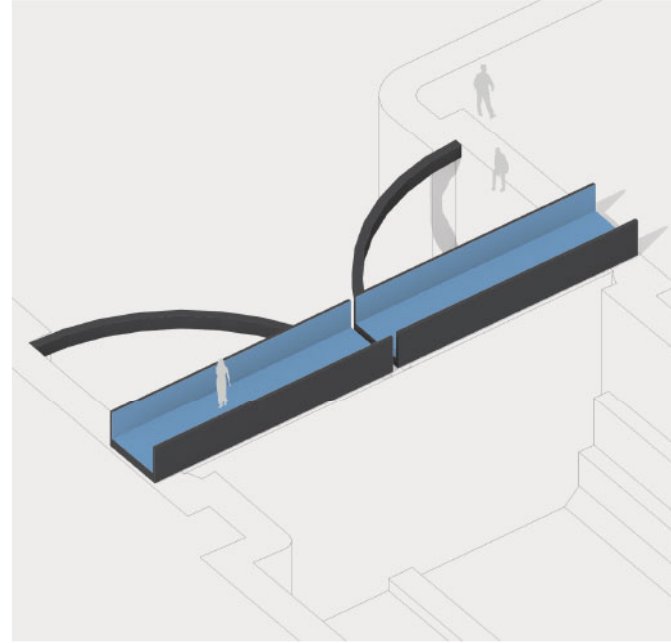
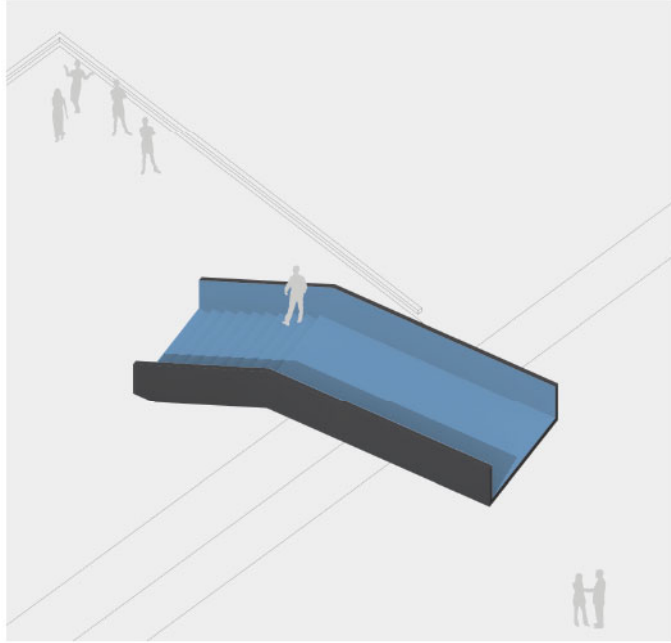


HET HEK.

Om dit stedelijk leven en het openbare Droogdokkenpark te kunnen combineren met de integrale toegankelijkheid van het Maritiem Museum stellen we een dynamisch hekwerk voor dat tevens bijdraagt aan het gezicht van het Museum.

Het hekwerk aan de Droogdokkenweg doet dienst als uitnodigend en begeleidend element,

als schakel tussen park en dokkensite. Het dient om te verwelkomen, te waarschuwen, te weren, te begeleiden te beschermen en te verbinden. Het opent zich gedurende de dag op een wijze die de toegang controleert en tevens een open zichtrelatie biedt.



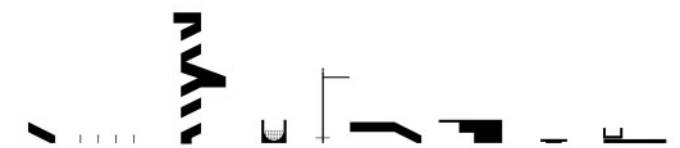
SPEELVELD.

De transformatie van maritiem werkterrein naar werkend museum is een spannende stap in de geschiedenis van deze dynamische plek in de stad. Om dit te bewerkstelligen wordt het systeem van het rationale landschap uitgebreid met een familie van objecten die de bezoeker uitnodigt tot een actieve museumbeleving. De

objecten zijn duidelijk herkenbaar door hun signaalkleur, passend in het havengebied, maar stellen zich op een speelse wijze dienend op ten behoeve van het functioneren van de site als Maritiem Museum.

HAVEN-MUSEUM-MEUBILAIR.

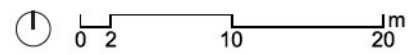
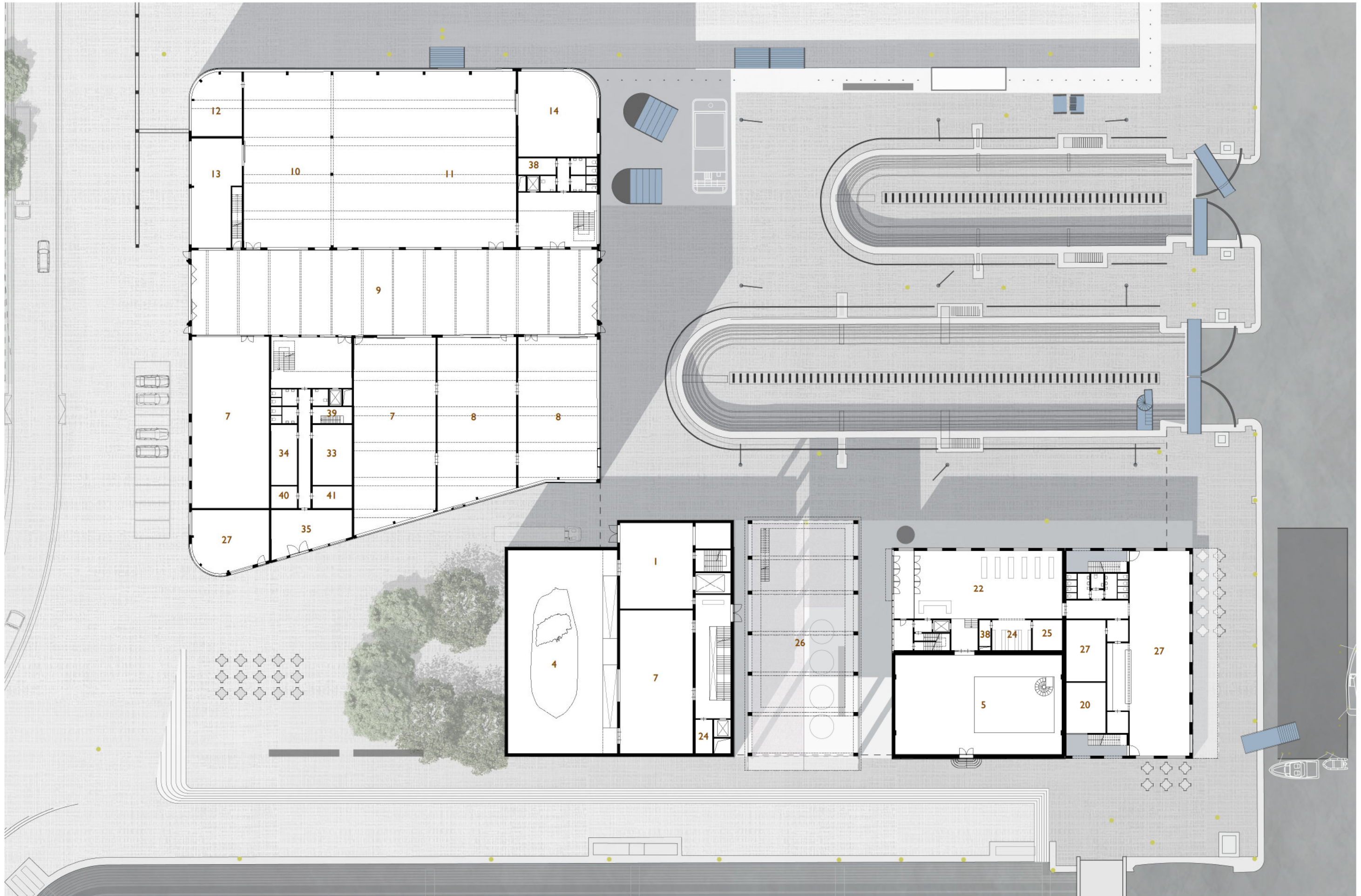
Elk object heeft zijn eigen karakter. Een object dat toont wat het doet, toont waar het voor dient. De objecten verlenen toegang, verbinding, zicht, en zorgen voor verblijf, opslag en licht. Een specifieke reeks objecten bakent delen van de site af die tijdelijk niet toegankelijk zijn vanwege werkzaamheden aan boten.





DE DROOGDOKKEN - in ons voorstel blijft droogdok 1 gevuld met water en blijven de droogdokken 2 en 3 leeg. Hierdoor hebben we een goede balans in de ruimte voor boten die in het water kunnen liggen en boten die op het droge moeten blijven. Tegelijkertijd blijft er ruimte vrij om de schaal en grandeur van de droogdokken te kunnen ervaren.

De Botenhal is een dwarsverbinding en maakt een vrije beweging tussen de droogdokken en de aangelegde kaden mogelijk.



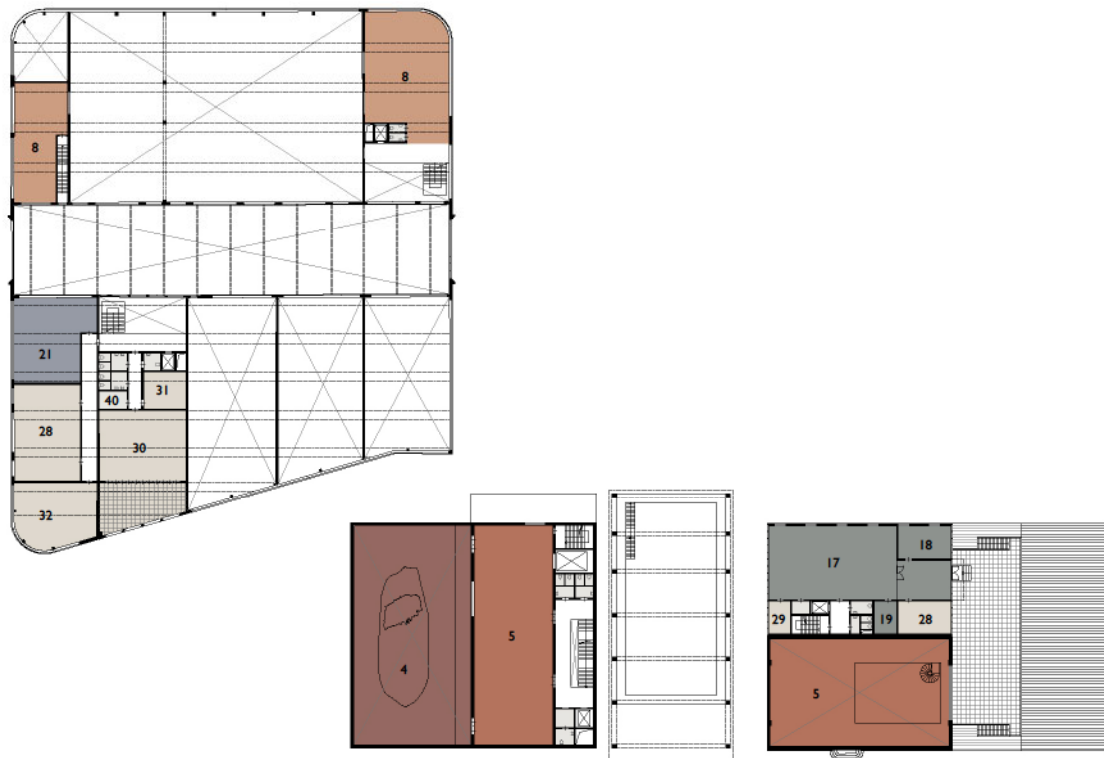
Niveau -1



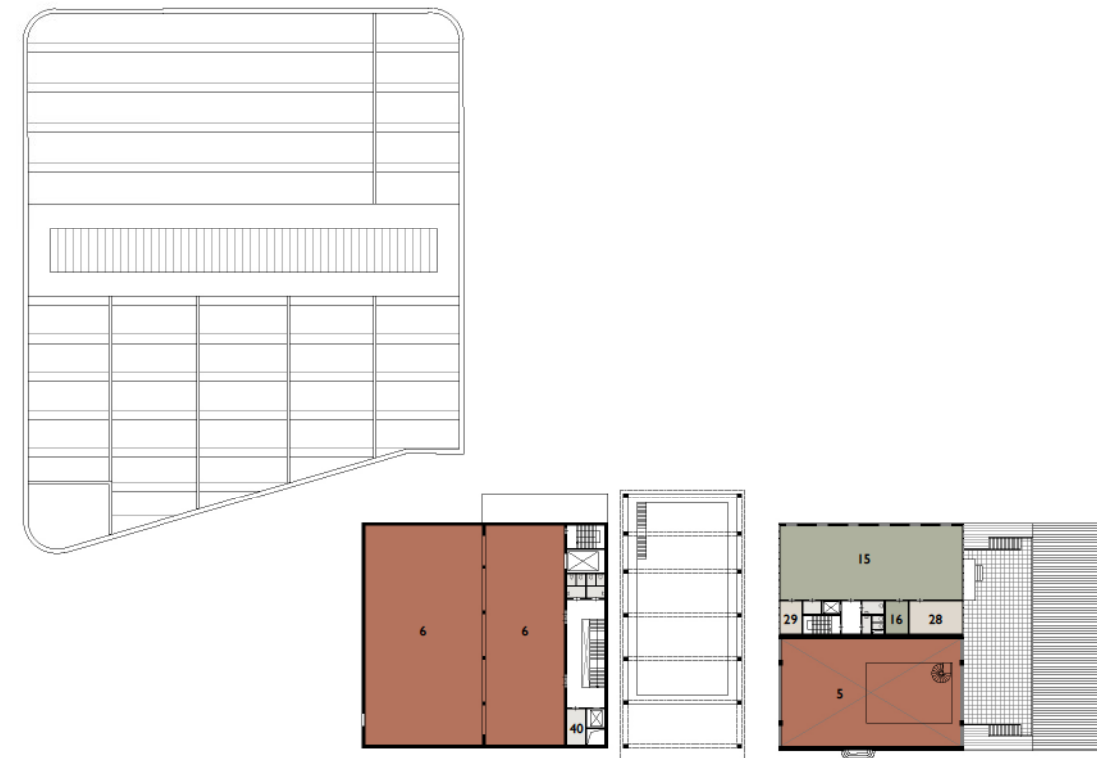
Niveau 0



Niveau +1



Niveau +2



- ondersteunende functies
- gedeelde faciliteiten
- ontvangst
- horeca
- ateliers
- bergingen ateliers
- tentoonstelling ateliercondities
- tentoonstelling museumcondities
- de kogge
- kantoren maritiem museum
- kantoren stadshavendienst
- kantoren derden

1. sas kogge/transitruimte
2. wachruimte kogge
3. werkruimte kogge
4. tentoonstelling kogge
5. museumcondities (permanent)
6. museumcondities (tijdelijk)
7. ateliercondities (permanent)
8. ateliercondities (tijdelijk)
9. overdekte buitenruimte
10. atelier houtbewerking
11. atelier metaalbewerking
12. verflokaal
13. bergingen hout
14. bergingen metaal
15. landschapskantoor maritiem museum
16. berging maritiem museum
17. landschapskantoor stadshavendienst
18. bureau stadshavenmeester
19. berging stadshavendienst
20. berging R.I.B.
21. kantoren derden
22. onthaal & museumshop
23. berging onthaal & museumshop
24. lockerruimte
25. vestiaire groepen
26. overdekte ontvangszone
27. horeca
28. vergaderzaal groot
29. vergaderzaal klein
30. refter
31. berging refter
32. leslokaal
33. kleedruimte mannen
34. kleedruimte vrouwen
35. fietsenparking
36. EHBO
37. berging
38. onderhoudspersoneel
39. afvallokaal
40. serverlokaal
41. technische ruimtes

