

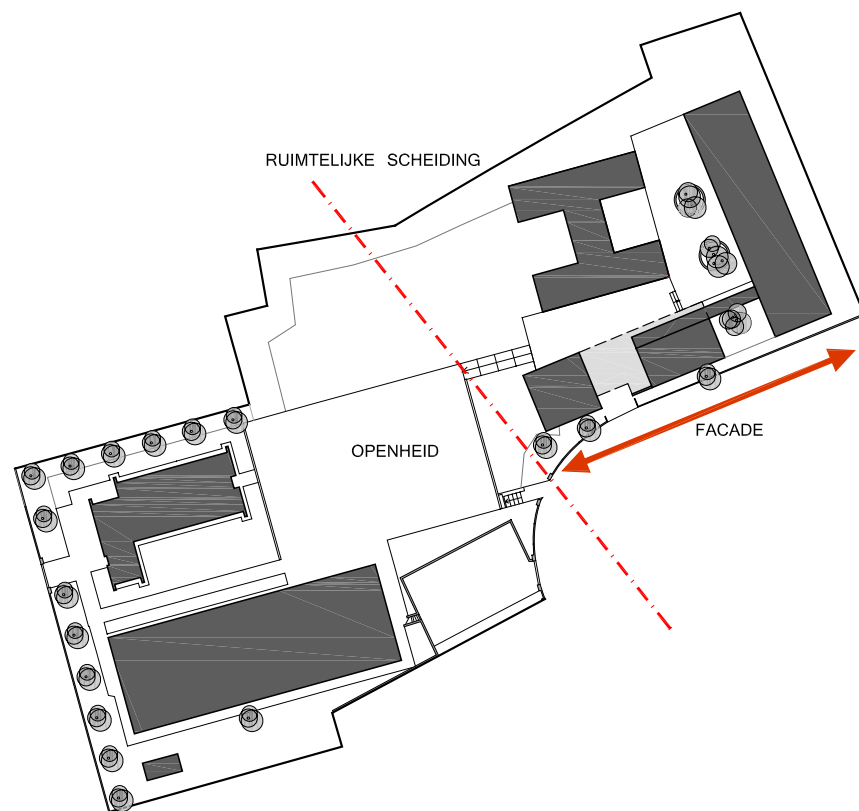
ROESELARE BS DE PLATAAN

OO1529 C



In een basisschool doorloopt een kind gedurende negen jaar de meest opmerkelijke evolutie in zijn leven. Het komt binnen als een klein op zichzelf gericht, kwetsbaar en zorgbehoevend schepsel en het verlaat de school als een sociaal en mondig wezen met een vrijwel volgroeid, doch zeer ontstuijmig bewegend lichaam. De basisschool is een plek waar iedereen zich goed voelt en goed kan functioneren. Om dit te bekomen moet de architectuur inspelen op de schaalcomplexiteit van het evoluerende kind. Vooral de wereld van de peuter en kleuter dient geboetseerd te worden tot een intieme en veilige architecturale ruimte op maat en schaal van zijn bewoners.

De site en het bouwprogramma eisen een doordachte inplanting en een flexibele organisatie. De verbouwing van de kleuterschool moet gezien worden als een eerste fase binnen een totaalaanpak voor 'de Plataan'. Wij achten het belangrijk om vandaag voldoende zuinig om te springen met de beschikbare ruimte zodat ook in de toekomst, na de realisatie van het kleuterverblijf, een goed antwoord kan geboden worden op de continu veranderende wensen en noden. Een grondige analyse van de beperkingen en de kwaliteiten van het terrein is vereist om tot een correcte ingreep te komen.

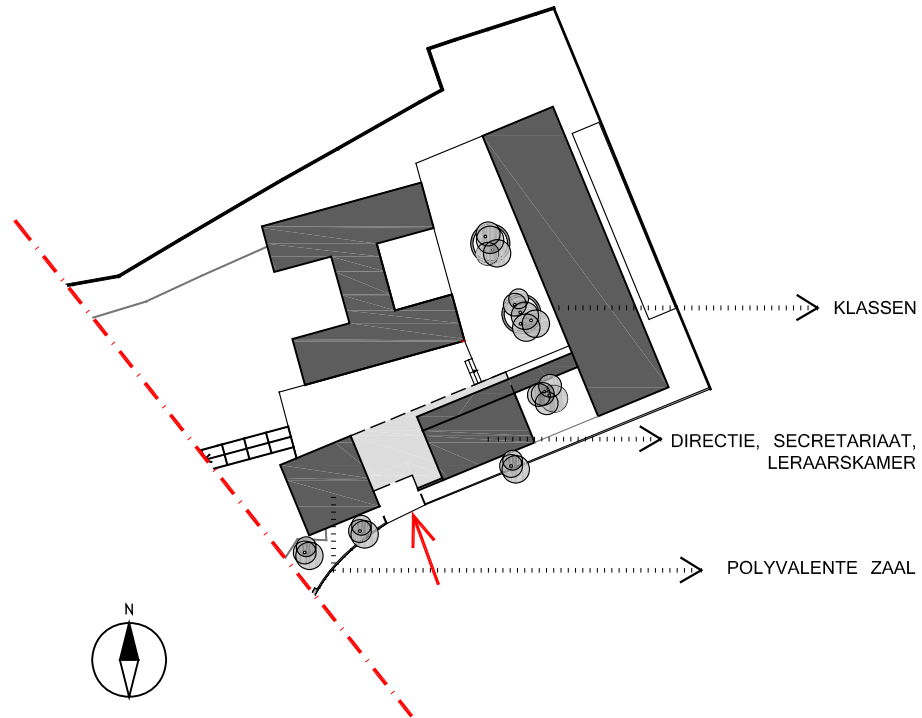


INPLANTING

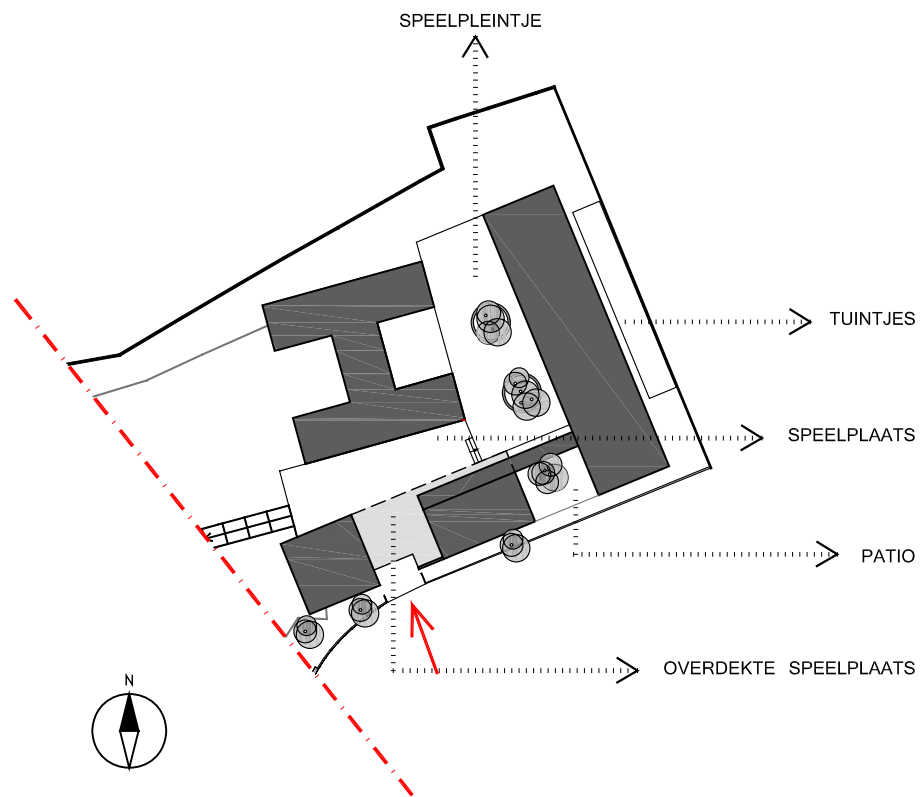
Het natuurlijk reliëf van de site zorgt voor een scheiding tussen de kleuters en de lagere school. Deze ruimtelijke scheiding met visueel contact wordt ervaren als een kwaliteit en moet bewaard worden. Beide groepen vragen een duidelijk afgebakend gebied dat aangepast is aan hun schaal en maat.

De speelplaats van de lagere school bevindt zich momenteel in het hart van het terrein. Het vormt een plein te midden van een groene omgeving. Dit geeft de scholensite een open en groen karakter. Het behoud van deze open ruimte vormt in deze bouwfase een prioriteit.

De nieuwe kleuterschool wordt bijgevolg ingeplant op het lagere gedeelte van het terrein, waar ook het huidige kleuterblok zich bevindt. De positionering nabij de Meersstraat maakt het bovendien mogelijk om een facade aan de school te geven. Want hoewel de scholensite grenst aan twee straten heeft zij geen echt 'gezicht' naar de buitenwereld. Op deze manier wordt, naast de werking van de school ook de uitstraling, de leesbaarheid en het imago van 'de Plataan' aangepakt.



Het ontwerp wordt georganiseerd in twee aparte vleugels die met elkaar verbonden worden door een transparante gang. De klassen voor de kleuters en voor het eerste leerjaar worden ondergebracht in een volume dat gesitueerd is in de uithoek van de site, dwars op de Meersstraat. Zij bevinden zich in een groene en rustige omgeving en genieten bovendien van de meest optimale doorzoning (oost-west). Een tweede gebouwdeel huisvest de gemeenschappelijke voorzieningen (directie, leraarskamer, secretariaat,...) en een polyvalente zaal. Dit volume strekt zich uit langs de Meersstraat. Het vormt een nieuwe inkom en een 'nieuw gezicht' voor 'de Plataan'. Door de inplanting maakt de nieuwe architecturale ingreep bovendien zowel ruimtelijk als organisatorisch een link met het hoger gelegen deel van het terrein, waar de lagere school en de refter zich bevinden.



In deze compositie van oud en nieuw wordt het 'beperkende' H-blok benut als afbakening en differentiëring van de open ruimte op schaal van het kleinste kind.

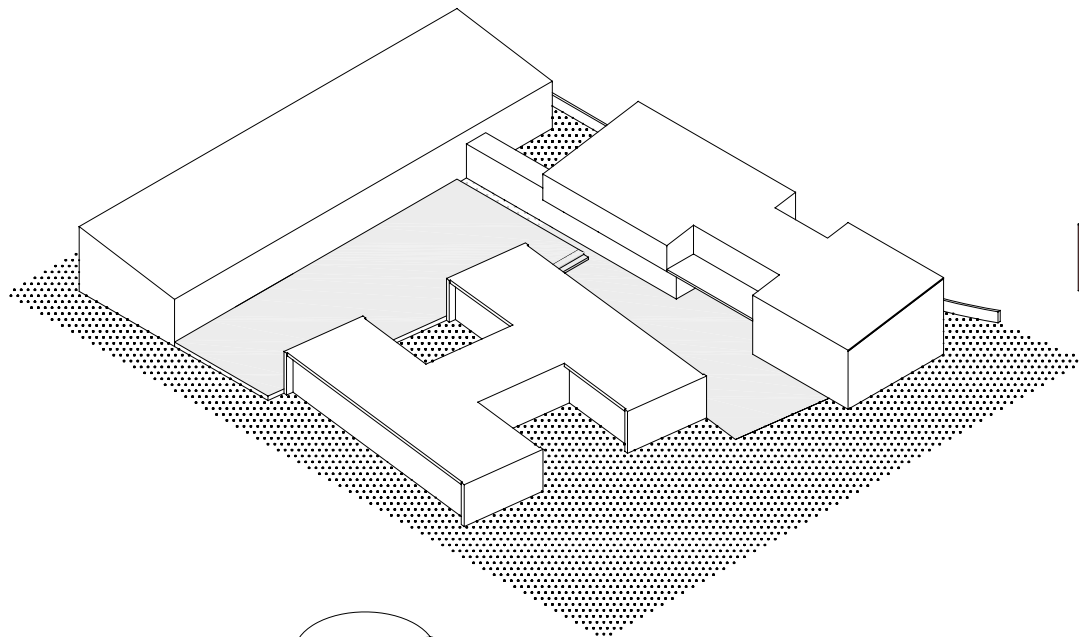
De ruimte die gespannen wordt tussen het bestaande kleuterblok en het gebouwdeel langs de Meersstraat wordt de speelplaats van de kleuters. De omsluiting door twee gebouwen geeft intimiteit en beschutting aan deze buitenruimte. Ter plaatse van de inkom ontwikkelt zich een overdekte speelplaats die in contact staat met de buitenspeelplaats en de polyvalente zaal.

Door een klein niveauverschil te introduceren in de verharde ruimte tussen het nieuwe en het oude kleuterblok ontstaat er nog een andere ruimte die wij het 'speelpleintje' noemen. De bestaande bomen geven deze buitenruimte reeds een ander karakter dan de speelplaats. Om de sfeer nog verder te differentiëren, kunnen hier zitbankjes en speeltuigen worden aangebracht.

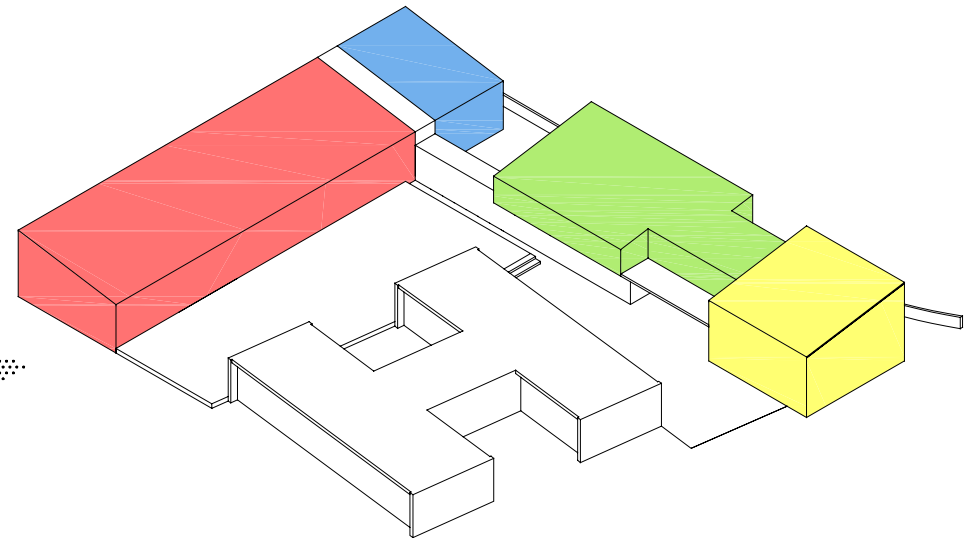
In de oksel van de twee gebouwvleugels komt er een patio die een aparte groene buitenruimte biedt voor het eerste leerjaar en de levensbeschouwelijke klas.



Aan de achterkant van het nieuwe kleuterblok bevindt zich door de inplanting een zone die ideaal is voor de private tuintjes van de kleuterklassen.

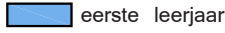



INPLANTING - organisatie buitenruimte



INPLANTING - interne organisatie



 groenzone
 verharde zone

 eerste leerjaar
 kleuterklassen
 polyvalente zaal
 directie /secretariaat /leraarskamer



PLAN GELIJKVLOERS

- eerste leerjaar
- kleuterklassen
- polyvalente zaal
- directie /secretariaat /leraarskamer

ARCHITECTUUR

Het gebouwdeel dwars op de Meersstraat huisvest alle klaslokalen voor peuters, kleuters en eerste klassers. De peuters starten in de verste en rustigste klas met maximaal aangepast comfort: veel ruimte, aparte slaaphoek met verzorgingstafel en toiletjes toegankelijk vanuit de klas. De tweede en derde kleuterklas hebben vervolgens nog directe en indirecte toegang tot het noodsanitair. Aan het andere einde van deze vleugel situeert zich de eerste lagere klas, die zich op symbolische wijze afkeert van de kleutertuintjes en die zich richt naar de zuidelijke patio en de wereld van de lagere school. Door deze aaneenschakeling van klassen speelt de architectuur in op de verschillende fasen in de ontwikkeling van het kind en de daaraan gekoppelde eisen.

Rekening houdend met een mogelijke expansie van het kleuteraantal wordt er gewerkt met een systeem van 'flexibele klassen'. De klaslokalen zijn zeer ruim en door de modulering van de binnenwanden zijn drie grote kleuterklassen gemakkelijk om te vormen tot 5 volwaardige klaslokalen. Door een schuivend gangwandsysteem kan bovendien occasioneel de aanpalende gangruimte bij de klas worden genomen of kan klasoverschrijdend gewerkt worden. De dakhelling van dit bouwblok maakt het bovendien mogelijk om in alle klassen een mezzanine te voorzien ten behoeve van extra vloeroppervlak of om verschillende sferen binnen één klaslokaal te organiseren. Door de inplanting van dit deel in het groen krijgen alle klaslokalen een eigen privétuintje aan de achterzijde van het gebouw.



PLAN EERSTE VERDIEPING

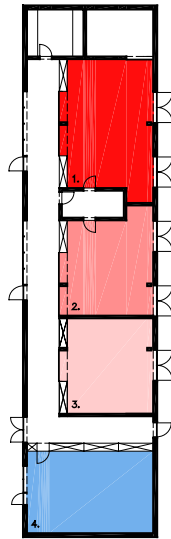
- eerste leerjaar
- kleuterklassen
- polyvalente zaal
- directie /secretariaat /leraarskamer

De vleugel dwars op het 'kleuterblok' heeft, ter beperking van de grondinname, twee bouwlagen. Door zijn positie vormt dit deel een nieuwe inkom voor de kleuters en een 'nieuw gezicht' voor de Plataan. (De bestaand toegangen tot het terrein blijven echter wel behouden.)

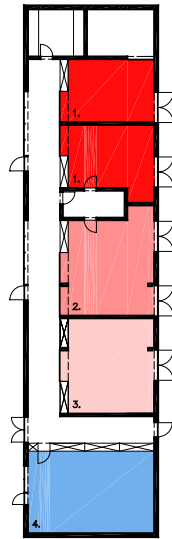
De polyvalente zaal bevindt zich op de kop van dit volume, nabij de lagere school, en kan zo door alle leerlingen van 'de Plataan' gebruikt worden. Een overdekte doorgang naast de polyvalente zaal markeert de nieuwe inkom en kan daarnaast dienst doen als beschutte speelplaats voor de leerlingen, wachtruimte voor de ouders of uitbreidingsruimte bij de polyvalente zaal (voor schoolfeesten e.d.).

De verdere organisatie van dit bouwblok verloopt via een systeem van 'toegankelijkheid'. De gelijkvloerse verdieping omvat alle lokalen die gemakkelijk bereikbaar moeten zijn voor zowel de kleuters, de lagere school als de externen (sanitair, CLB, levensbeschouwelijke klas). De eerste verdieping daarentegen is vooral bestemd voor de leerkrachten, het secretariaatspersoneel en de directie.

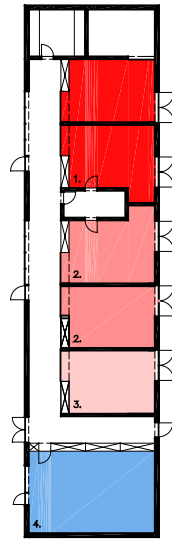
Beide gebouwvleugels worden verbonden door een brede, transparante gang. Deze gang begint als een buitengang en gaat binnen het kleuterblok over in een interne klasgang voor het eerste leerjaar waar hij eindigt met een doorzicht naar het private groen. Zo vormt hij naast een functionele verbinding ook een ruimtelijk element.



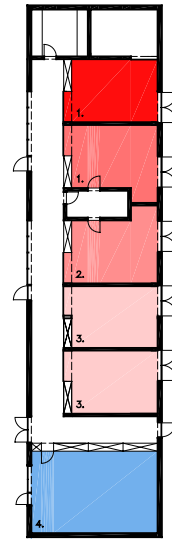
4 klassen



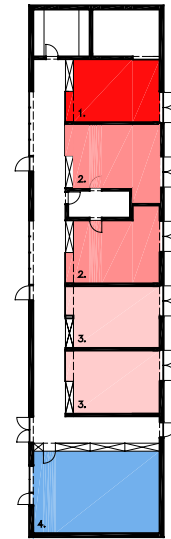
5 klassen



6 klassen



6 klassen



6 klassen

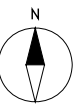
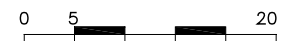


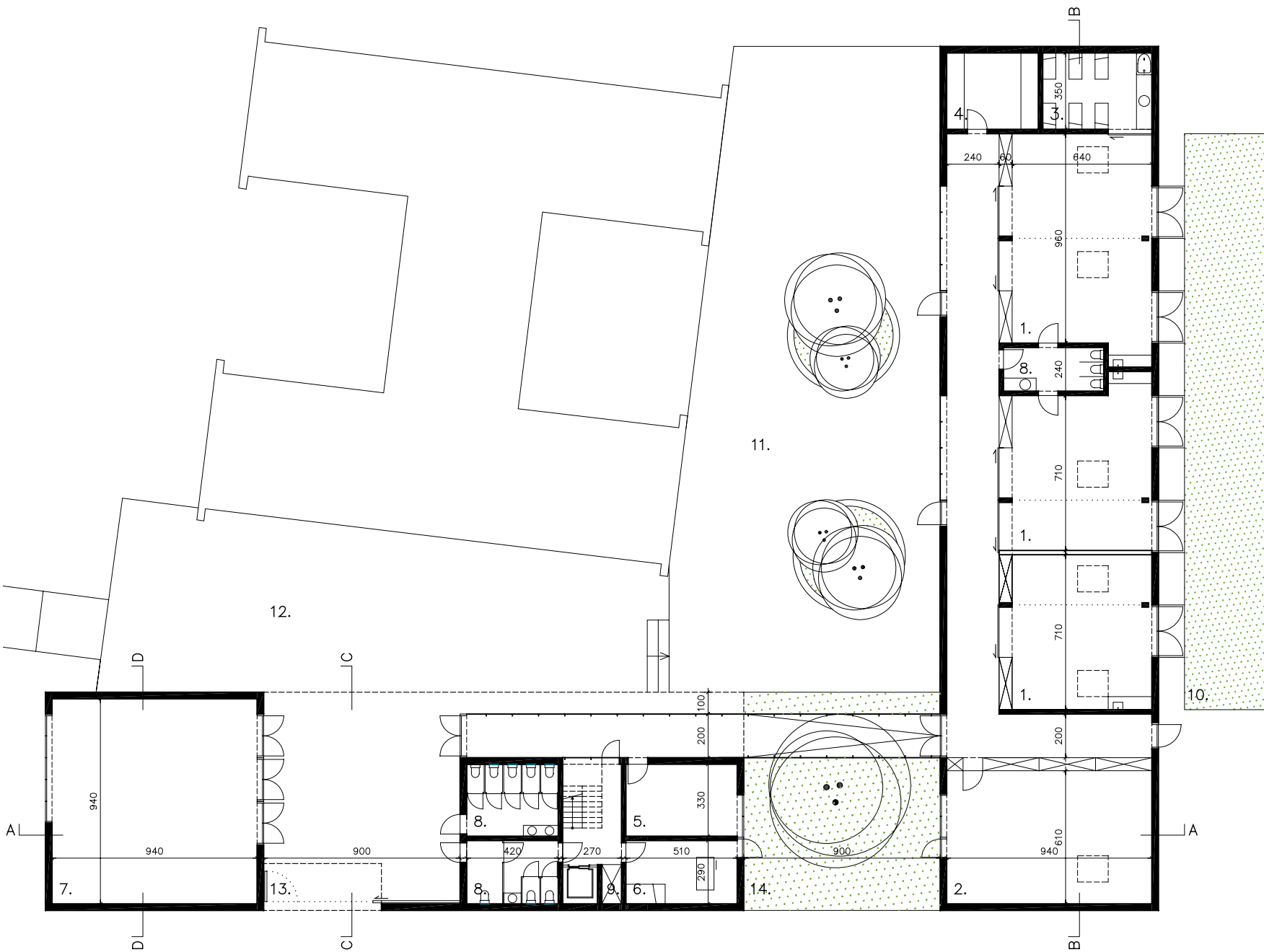
BINNENZICHT IN EERSTE KLEUTERKLAS



1. speelplaats kleuters
2. overdekte speelplaats
3. speelpleintje [+040]
4. privé-tuintjes kleuters
5. patio
6. speelplaats lagere school [+100]
7. parking
8. grasveld
9. niet-betreedbaar groen

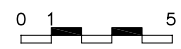
PLAN BUITENAANLEG

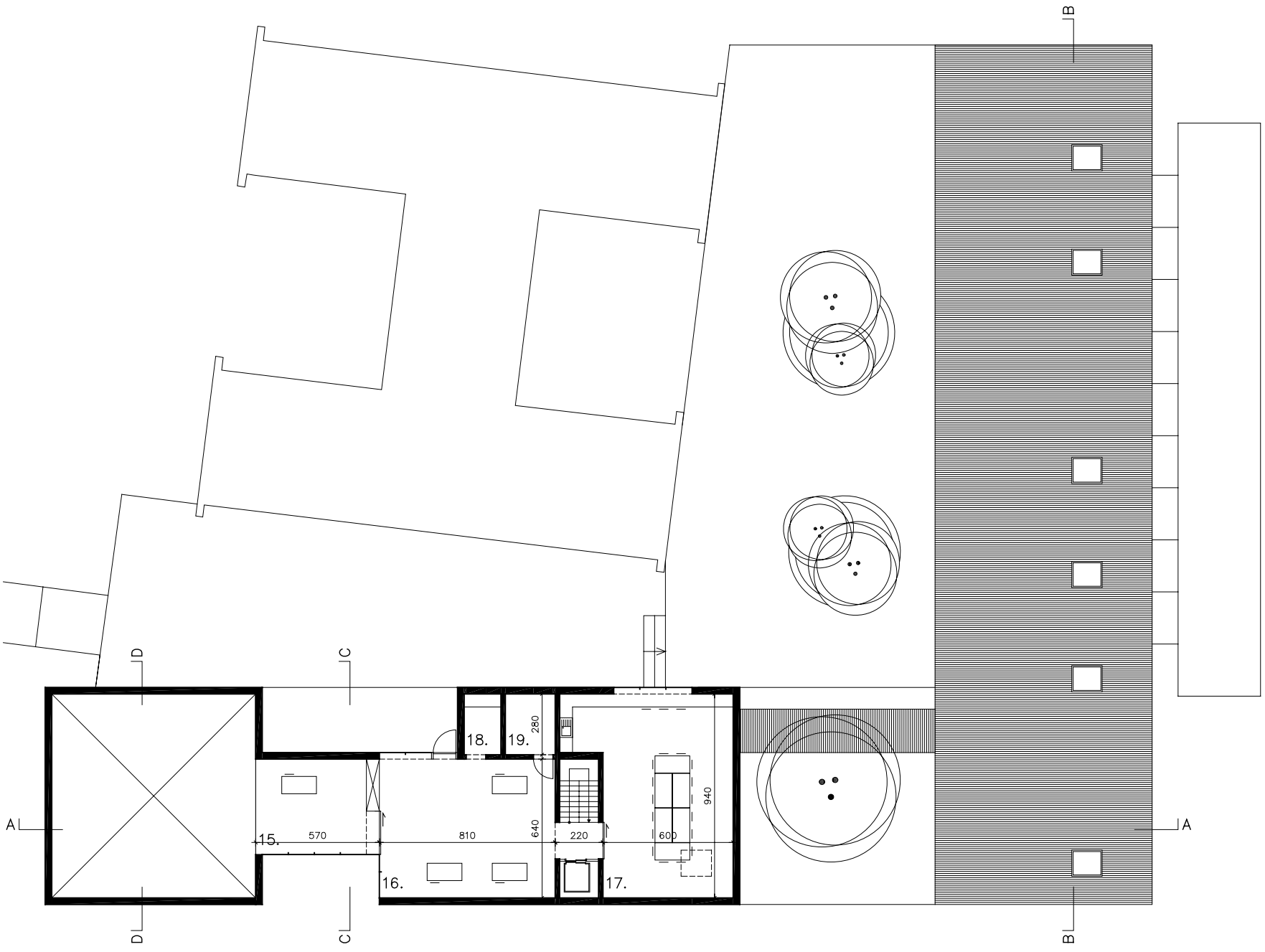




1. kleuterklas
2. klas lagere
3. slaapruiimte
4. bergruimte/spelothek
5. levensbeschouwelijke klas
6. clb
7. polyvalente zaal
8. sanitair
9. technische ruimte
10. buitentuintjes
11. speelpleintje
12. speelplaats
13. overdekte speelplaats
14. patio

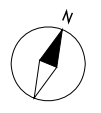
PLAN GELIJKVLOERS

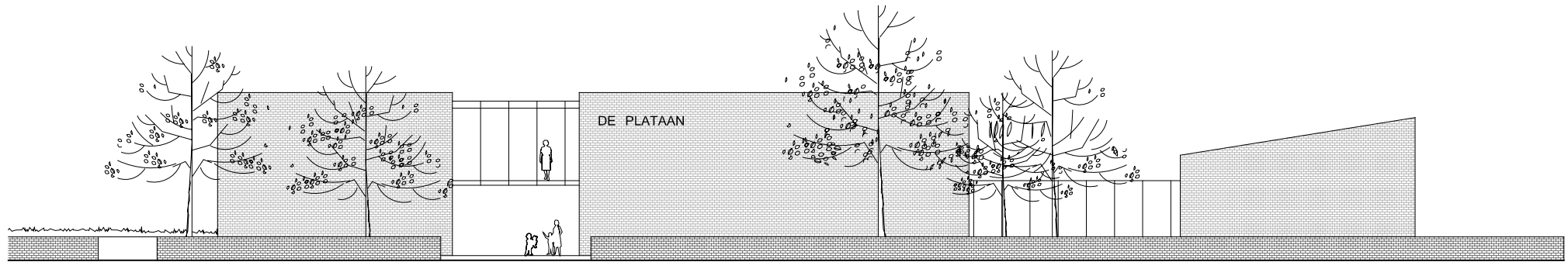




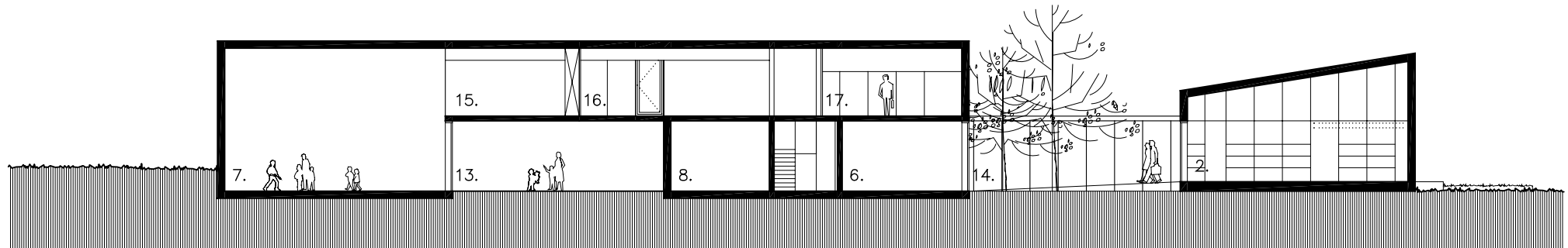
- 15. directie
- 16. secretariaat
- 17. leraarskamer
- 18. kopie/archief
- 19. technische ruimte

PLAN VERDIEPING





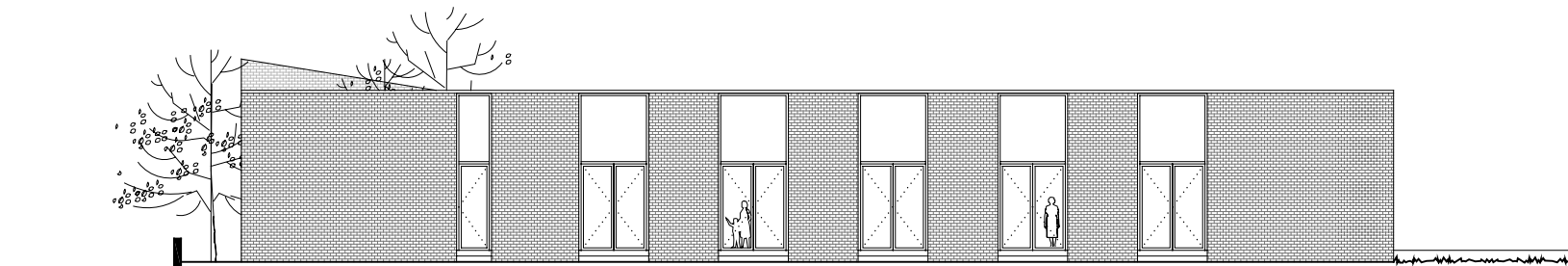
GEVEL MEERSSTRAAT



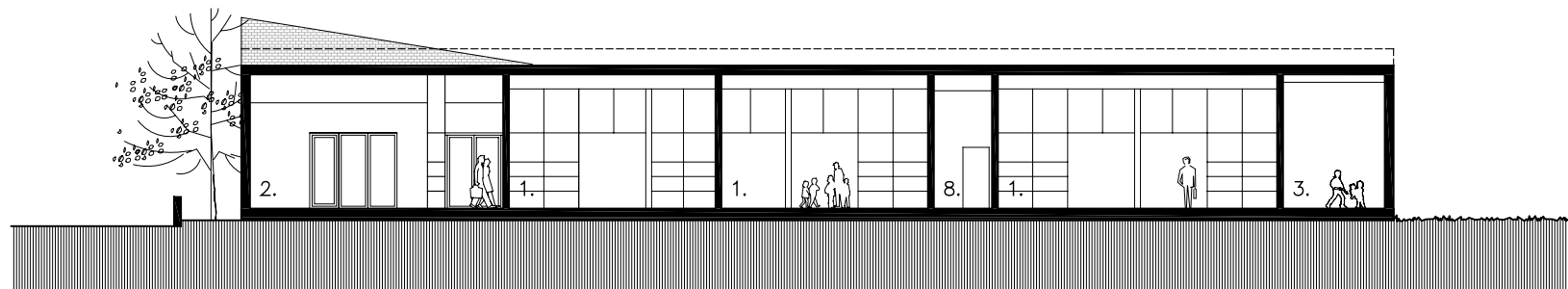
SNEDE AA'

7. polyvalente zaal 15. directie 16. secretariaat 17. leraarskamer 13. overdekte speelplaats
 8. sanitair 6. clb 14. patio 2. klas lagere





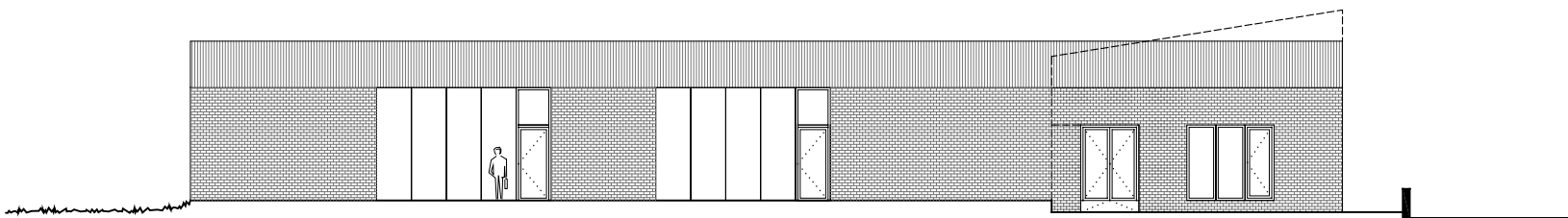
GEVEL TUINTJES



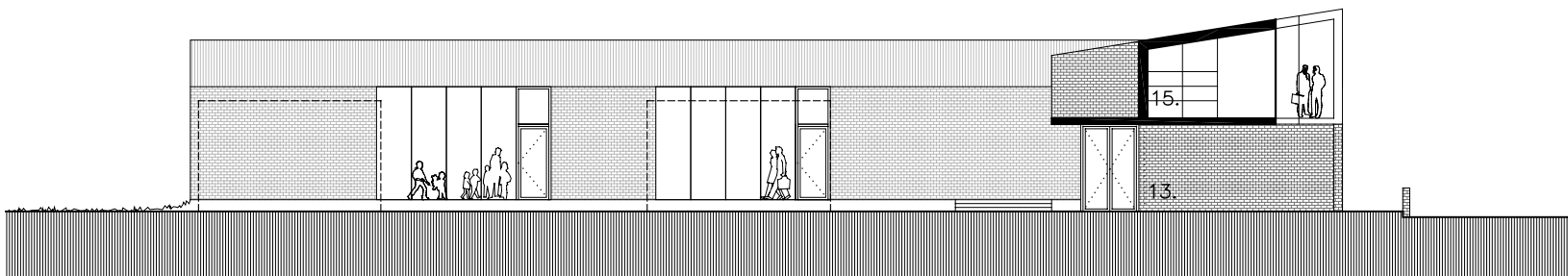
SNEDE BB'

2. klas lagere 1. kleuterklas 8. sanitair 3. slaapruijnte

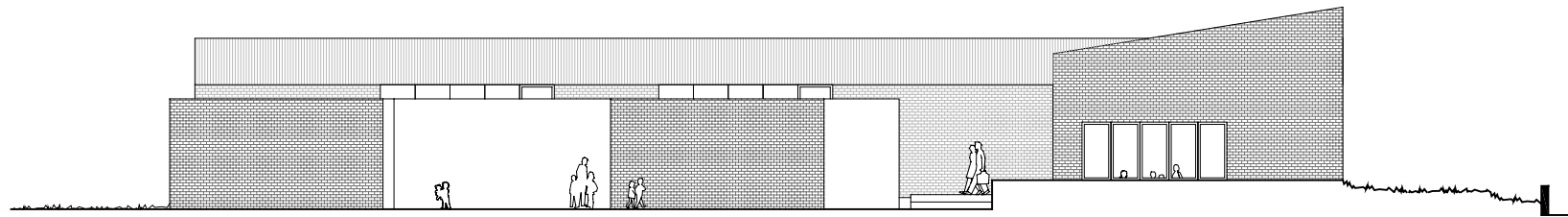




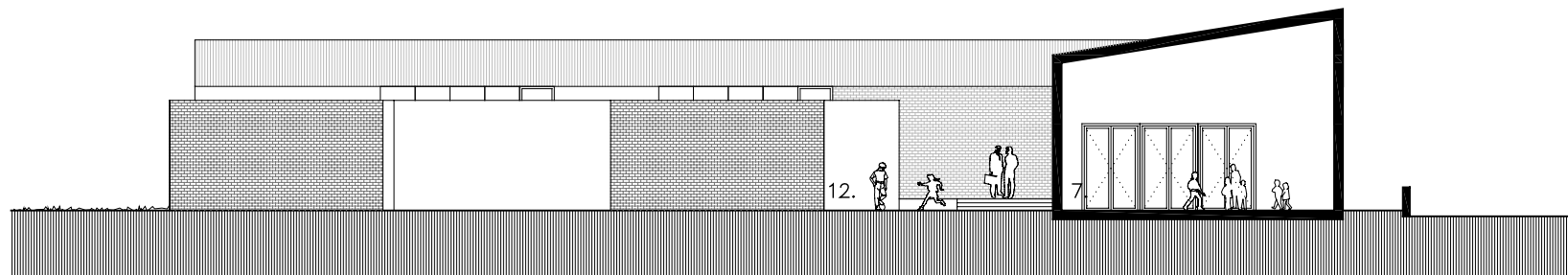
GEVEL SPEELPLEINTJE



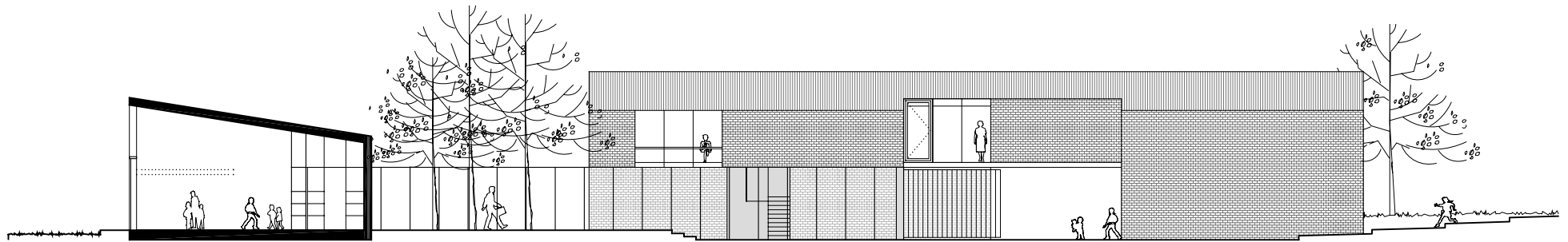
SNEDE CC'



GEVEL SPEELPLAATS LAGERE



SNEDE DD'



GEVEL SPEELPLEINTJE

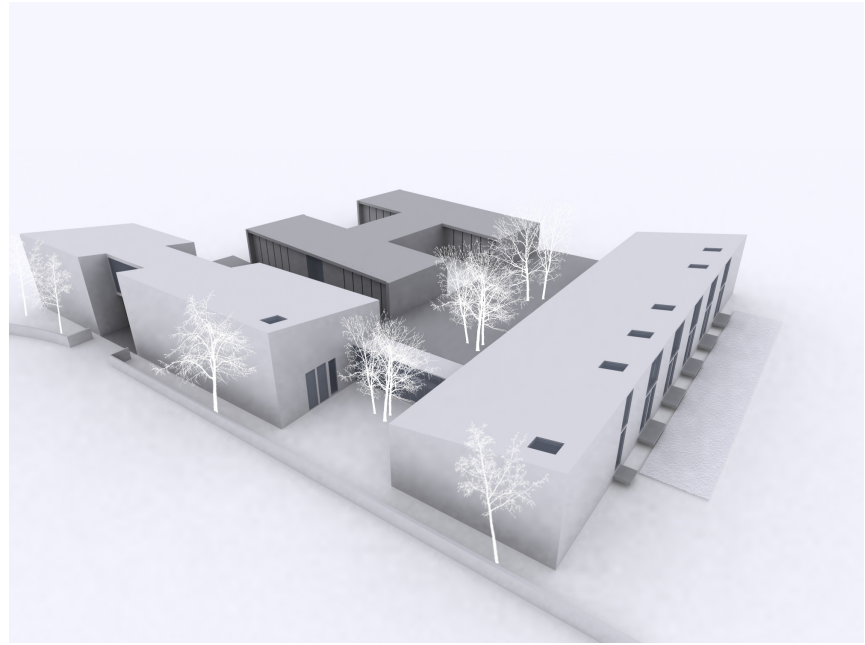
OPPERVLAKTES

1. kleuterklas	173 m ²
2. klas lagere	63 m ²
3. slaapruijnte	17.5 m ²
4. bergruimte / spelothcek	14.7 m ²
5. levensbeschouwelijke klas	16.8 m ²
6. clb	14.8 m ²
7. polyvalente zaal	88 m ²
8. sanitair	36 m ²
9. technische ruimte	8 m ²
10. directie	25 m ²
11. secretariaat	52 m ²
12. leraarskamer	61.8 m ²
13. kopie / archief	4.8 m ²

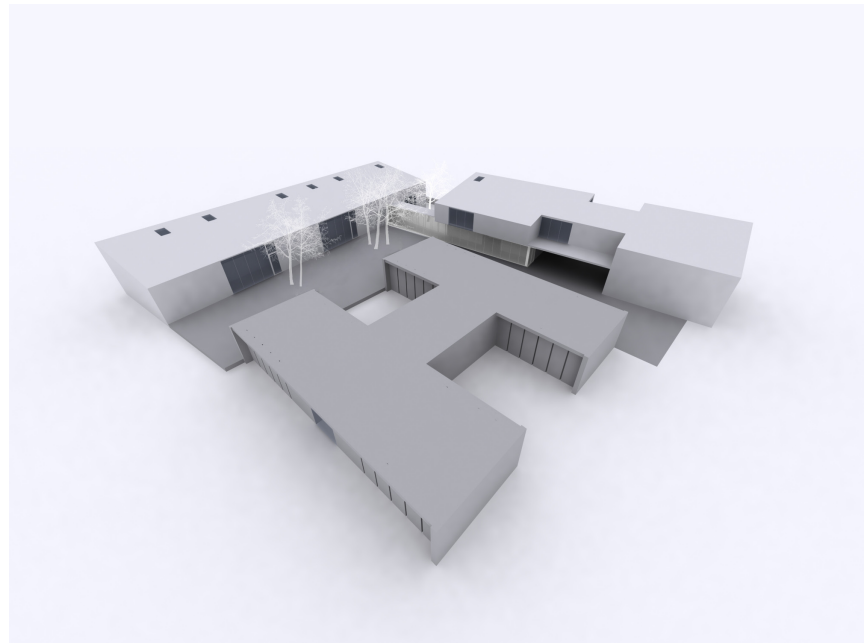
TOTALE NETTO-OPPERVLAKTE 575.4 m²

dit stemt overeen met BRUTO-OPPERVLAKTE van 808 m²

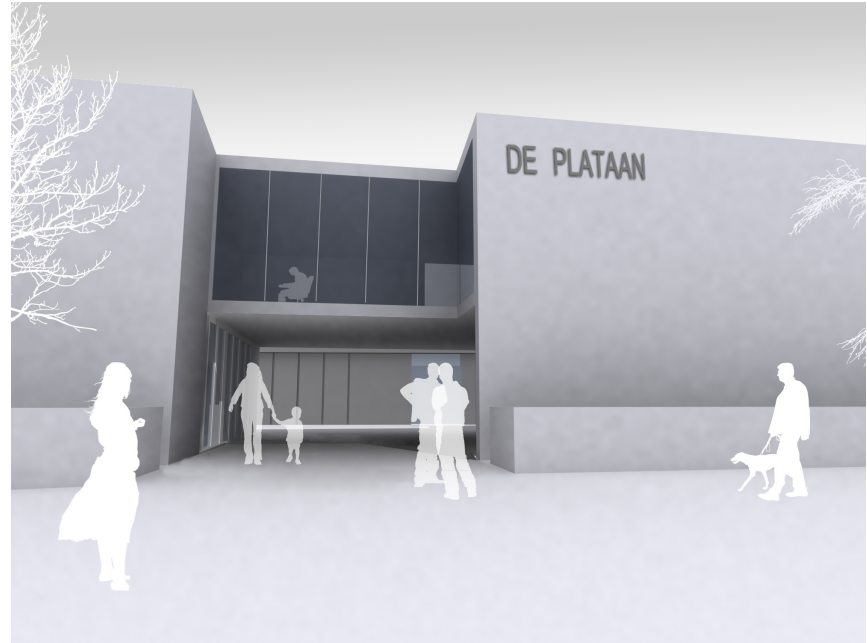
VOGELPERSPECTIEF VANUIT DE MEERSSTRAAT



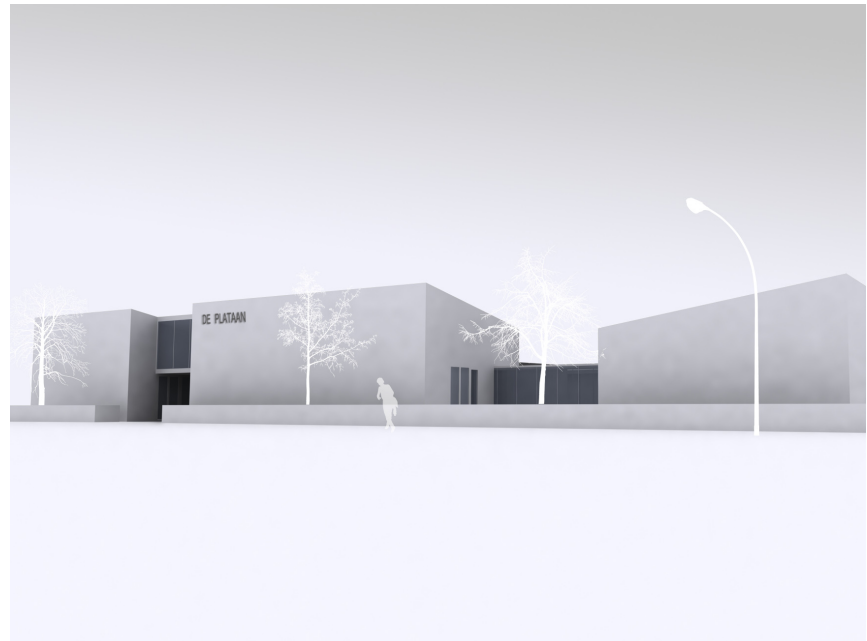
VOGELPERSPECTIEF VANUIT DE TUIN



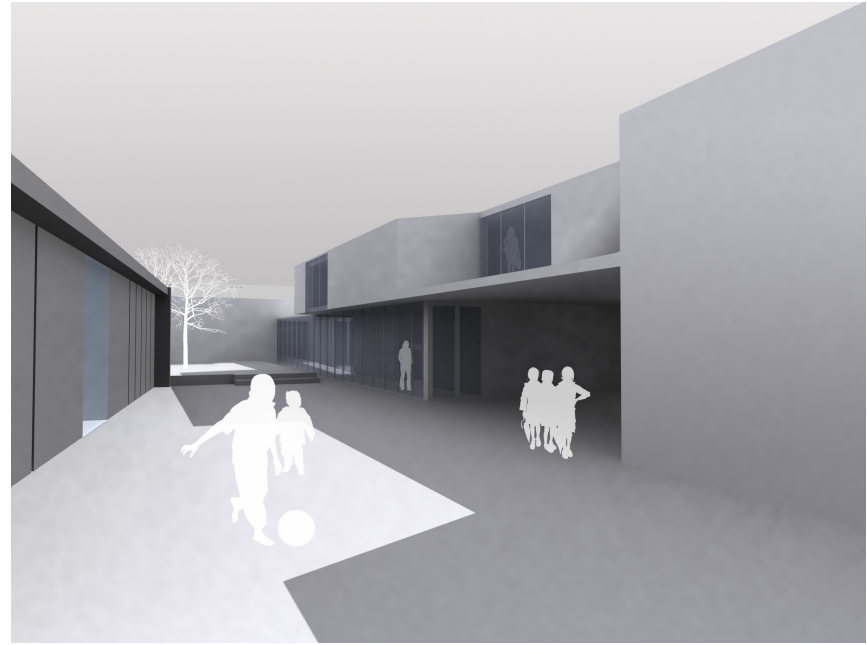
ZICHT OP DE INKOM



GEVELBEELD IN DE MEERSSTRAAT



ZICHT OP DE SPEELPLAATS



ZICHT OP HET SPEELPLEINTJE

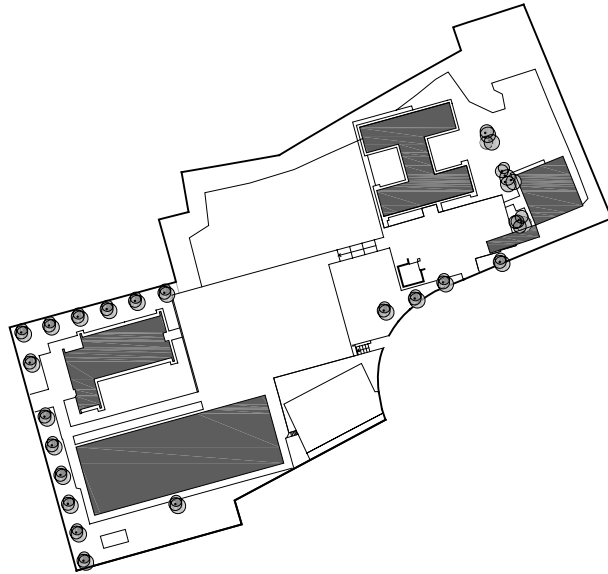


ZICHT VANUIT DE VERBINDINGSGANG



ZICHT OP HET SPEELPLEINTJE

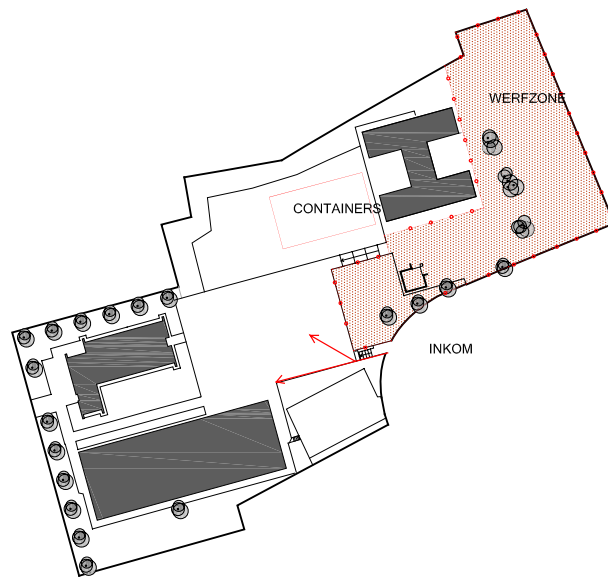




FASERING

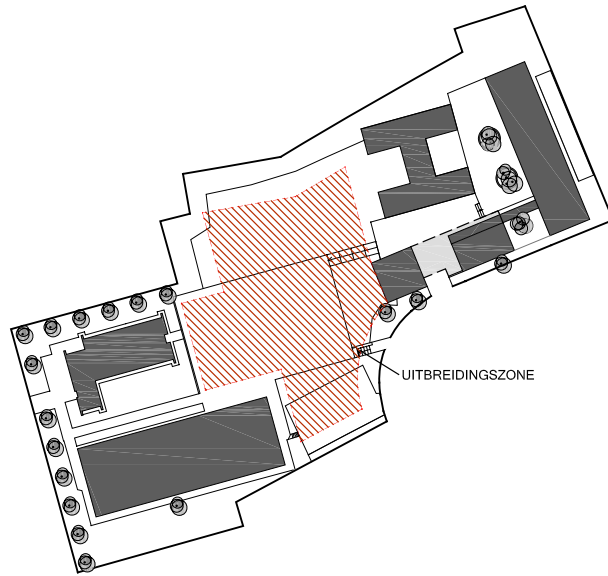
BESTAANDE TOESTAND

Dit is de huidige toestand van de scholensite 'de Plataan'.



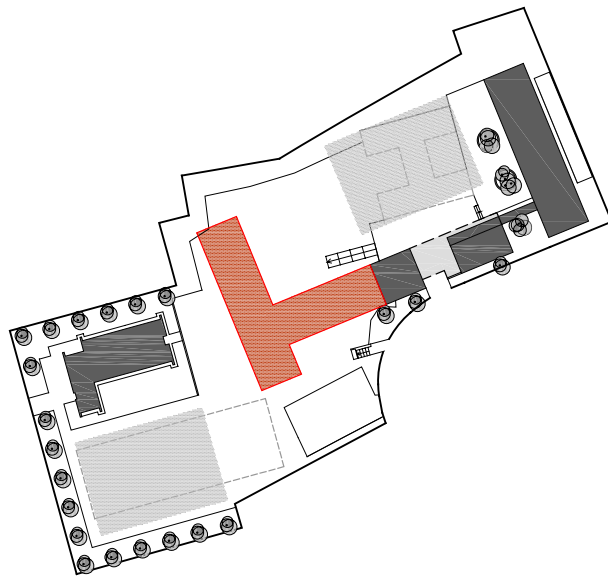
WERFFASE

- de werfzone wordt afgebakend zoals aangegeven op het plan
- de containerklassen worden verplaatst naar het grasveld gelegen nabij de het huidige H-blok
- de ingang van de kleuterschool verloopt nog steeds via de Meersstraat, maar wordt verlegt naar de andere ingang. Van daaruit zijn de kleuterklassen vlot te bereiken.
- de kleuters spelen tijdelijk op een fragment van de speelplaats voor de lagere school. Dit vangt eventueel op te vangen met afwijkende tijdstippen.



NIEUWE TOESTAND

Na de realisatie van het nieuwe gebouw blijft de open ruimte, centraal op het terrein behouden. Indien men er voor kiest slechts na de realisatie van een nieuw gebouw over te gaan tot sloop van de bestaande panden, kan deze zone dienst doen als uitbreidingszone voor de lagere school. Zo kan de school ten alle tijden blijven functioneren.



MOGELIJK TOEKOMSTIG SCENARIO

- vernieuwbouw van het bestaande gebouw voor het lager onderwijs. Het gebouw kan zowel vormelijk als ruimtelijk een link maken met het gebouwdeel aan de Meersstraat
- sloop van het bestaande gebouw voor het lager onderwijs en het H-blok.
- op de plaats van de gesloopte gebouwen ontstaan nu nieuwe open ruimten die omzoomd worden met groen en onder meer dienst kunnen doen als speelplaats.