



## Basisschool 'De Driehoek', Bocholt

Tweede fase van de Open Oproep tot kandidatuurstelling 16 | 2008, voor het project 1625: de volledige studieopdracht voor het bouwen van een schoolgebouw voor Basisschool 'De Driehoek' te Bocholt.

# OO 1625 A

02.02.2009

## OO1625 - BASISCHOOL DE DRIEHOEK, BOCHOLT

### DE BOUWHEER

Basisschool 'De Driehoek'  
Kloosterstraat 1, 3950 Bocholt

Vestigingen 'Centrum' Kloosterstraat 1, Bocholt  
'Hees' Bremstraat 8, Bocholt  
'Kreyel' Stramproyerweg 37, Bocholt

Directie Lambert Vandeweyer

Schoolbestuur Katholiek Basisonderwijs Bocholt vzw  
Kloosterstraat 1, 3950 Bocholt  
Voorzitter Rob Ramaekers

Net Vrij gesubsidieerd onderwijs

### DE OPGAVE

- Nieuwbouw lagere school en kleuterschool, max. opp. 2.613 m<sup>2</sup>
- Ruimtes voor lichamelijke opvoeding, max. opp. 485 m<sup>2</sup>
- Overdekte speelplaats, max. opp. 392 m<sup>2</sup>
- Omgevingswerken (speelplaats, fietsenberging, parkeerterrein, groenaanleg)

### DE GEBRUIKERS

- 327 leerlingen
- 36 personeelsleden
- externe medewerkers
- ouders/vrijwilligers
- externe gebruikers (teken- en muziekacademie, tafeltennisclub, speelpleinwerking,...)

### DE INVESTERING

Maximale netto bouwkost : 5.085.823 euro (excl. btw en excl. erelonen)

## INHOUD

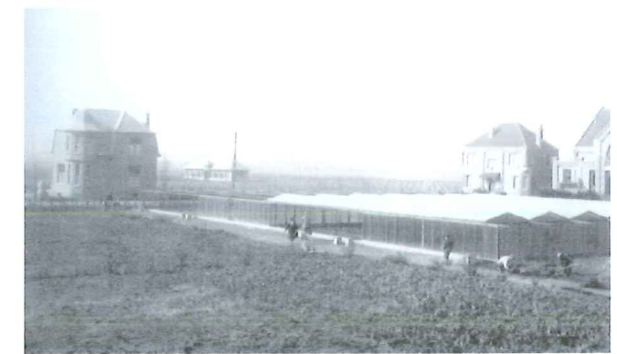
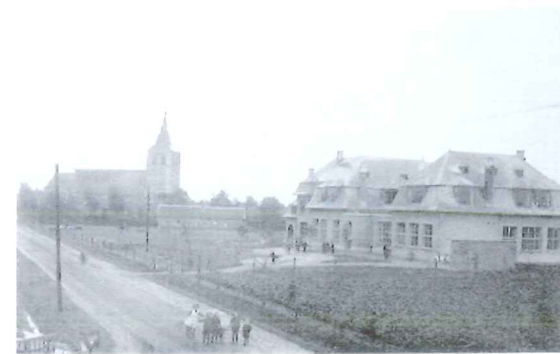
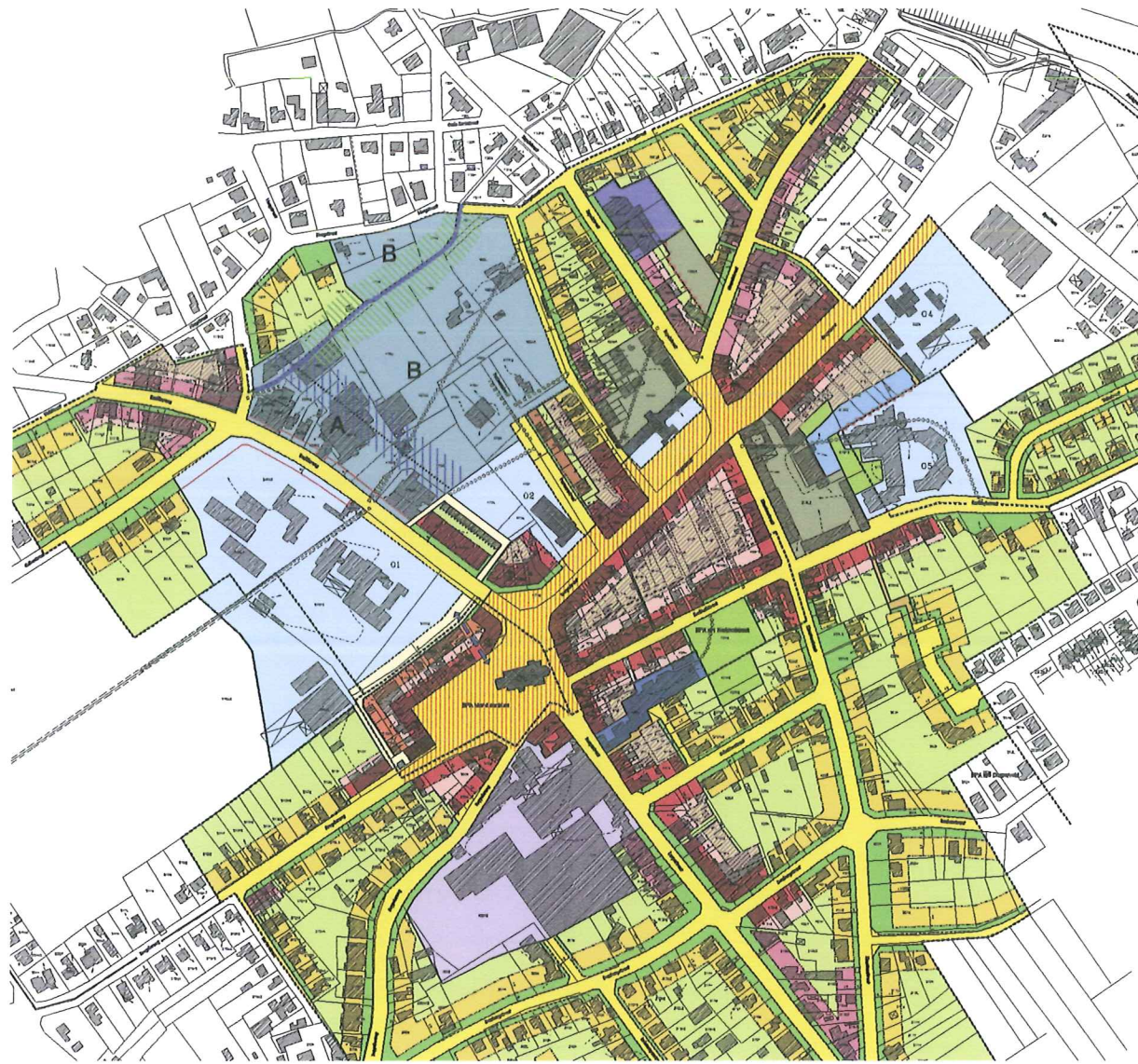
TER INLEIDING	3
DE LAGERE SCHOOL	5
DE KLEUTERSCHOOL	15
DE SCHOOLSITE	24
ENERGIECONCEPT, CONSTRUCTIEF CONCEPT, MATERIAALGEBRUIK	28
OPPERVLAKTESTATEN, KOSTENRAMING, PROCESPLANNING	33
APPENDIX A : VISIENOTA DUURZAAM BOUWEN	
APPENDIX B : MAATVOERING	

## BOCHOLT HET DORP

In de periode dat het Biotechnicum - toen nog de 'Middelbare Landbouwschool Cornelius A Lapide' - werd gebouwd, was de site aan de Kaulillerweg een ruraal, agrarisch landschap. In zekere zin is ze dat vandaag nog, al hebben zich er een aantal ontwikkelingen voorgedaan die het plangebied veel minder eenduidig van karakter maken:

- parklandschap: gaandeweg is rondom het Biotechnicum een soort parksfeer ontstaan, met monumentale bomen en grote graspartijen.
- omsloten weidelandschap : door de naoorlogse woonuitbreidingen aan de Brogelerweg, de Damburgstraat en de Kallerstraat is het oorspronkelijke vergezicht omsloten geraakt met achtertuinen van villapercelen. De weides zijn echter blijven bestaan.
- dorpsgezicht : met het verdichten van de woningrijen rondom de markt is de site meer en meer 'verachterd' geraakt. Waar het eertijds nog lag in de schaduw van de kerk, ligt het vandaag in de schaduw van de achterkanten van de gebouwen aan de markt.

Bijgevolg moet de nieuwe school zich een plaats toe-eigenen tussen niets dan achterkanten: die van het Biotechnicum, die van de gebouwen aan de markt en die van de achtertuinen van de woonuitbreidingen. Op het eerste zicht geen dankbare locatie, maar anderzijds een unieke gelegenheid om hier met een nieuwe school een nieuw 'stukje dorp' bij te maken.



## KIJK, DIT IS MIJN SCHOOL!

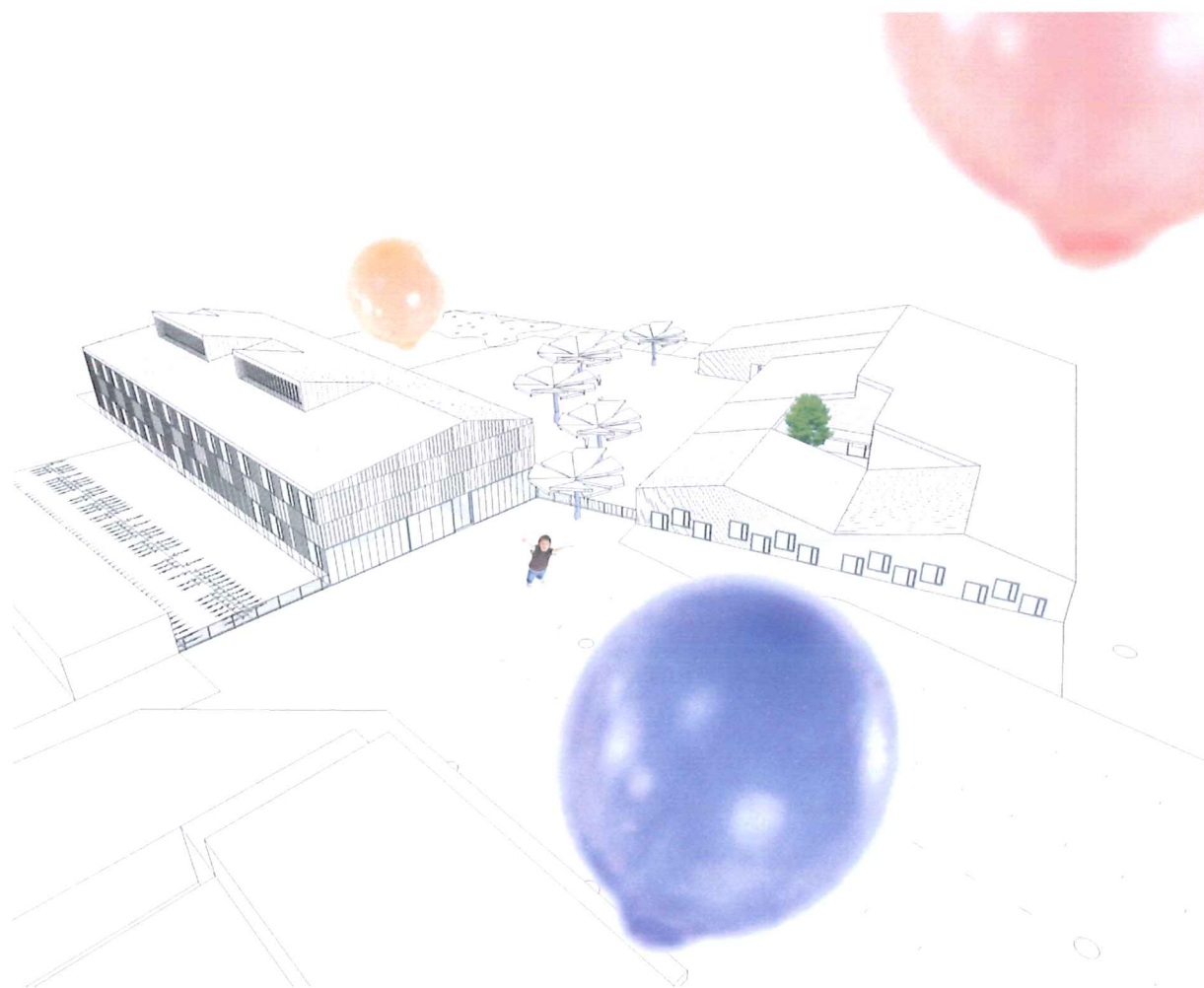
In het ontwerp is gezocht naar een verschijningsvorm die zich schikt 'tussen de achterkanten' en tegelijk de uitstraling van een publiek gebouw, van een school heeft. Door zijn typische vorm en materiaalgebruik eigent het zich een plek toe, ligt het 'comfortabel achterin'.

De positie ten opzichte van het Biotechnicum noodzaakt het zoeken naar een 'nieuw centrum', de indruk mag immers niet gewekt dat de school een zoveelste uitbreiding van het Biotechnicum is. Door een transparant gebouw te maken, en in haar rechtstreekse relatie met een nieuw plein, geeft het gebouw haar centrumfunctie te kennen.

Er is gestreefd naar een compact, eenduidig beeld. De initiële opzet was te vermijden van de school een uitgesmeerd 'complex' te maken van geschakelde volumes. Het programma is uiteindelijk ondergebracht in 2 afzonderlijke gebouwen, elk met een eigen, herkenbare verschijningsvorm, maar toch zichtbaar samenhangend. Het schoolbestuur vroeg bovendien om reden van 'identificatie en herkenbaarheid' te overwegen een afzonderlijk gebouw voor de lagere school en de kleuterschool te maken.

Zo ontstond een 'hoofdgebouw', waarin de lagere school en de personeelsruimten zijn ondergebracht, en een tweede gebouw dat de kleuterschool en de turnzaal omvat.

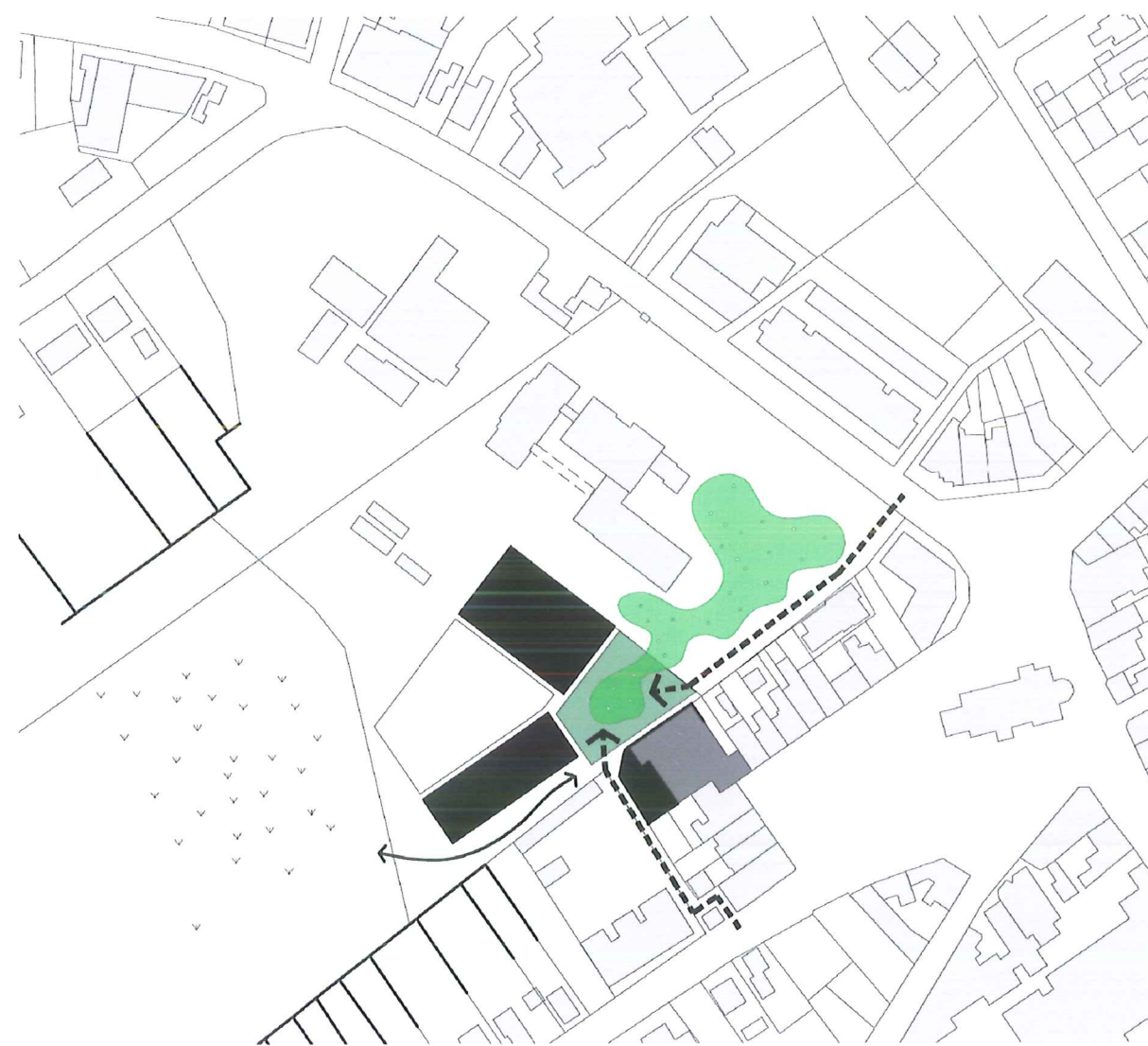
Het is niet toevallig dat deze opdeling is ontstaan: in het hoofdgebouw zijn net die functies samengebracht waarmee een zo groot mogelijke compactheid kon worden bereikt. In het bijgebouw zijn de onvermijdelijk minder compacte functies ondergebracht (kleuterklassen: groot en allen op gelijkvloers; turnzaal: groot volume,...). Op die manier konden we de twee gebouwen vanuit ecologisch/economisch standpunt optimaliseren. Voor het hoofdgebouw gaat dit zelfs zover, dat hiervoor de Passiefhuisstandaard kon worden bereikt, binnen de grenzen van het vooropgestelde budget.

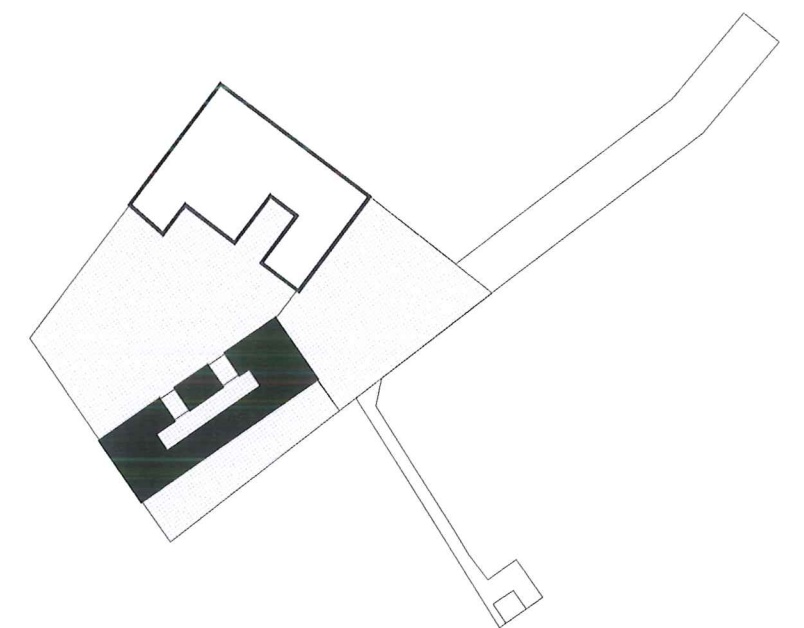


## OP EN ROND HET SCHOOLPLEIN

De inplanting van de volumes van de lagere -en de kleuterschool is er in de eerste plaats op gericht een schoolplein te doen ontstaan. De bestaande achterkant van het parochiecentrum werkt mee als pleinwand, maar blijft uiteindelijk toch een achterkant. Moest hierin een brede raamopening kunnen worden gemaakt, uitgevend op het schoolplein, dan krijgt dit plein er een nieuw gezicht bij. Aansluitend hierop kan de hoek worden afgebouwd zoals het BPA dit suggereert. Een publieke functie aansluitend op het schoolgebeuren (kinderopvang, jeugdlokalen,...) zou hier op zijn plaats zijn.

De kopgevels van de lagere -en de kleuterschool tonen zich als twee gezichten naar het plein en zijn, door hun ligging op de uiteinden van de twee toegangswegen, al van ver te zien en te herkennen. Zoals verder nog zal blijken, houdt de inplanting van de volumes ook rekening met een eventuele ontsluiting van het achterliggend gebied (blauwe zone).





# DE LAGERE SCHOOL

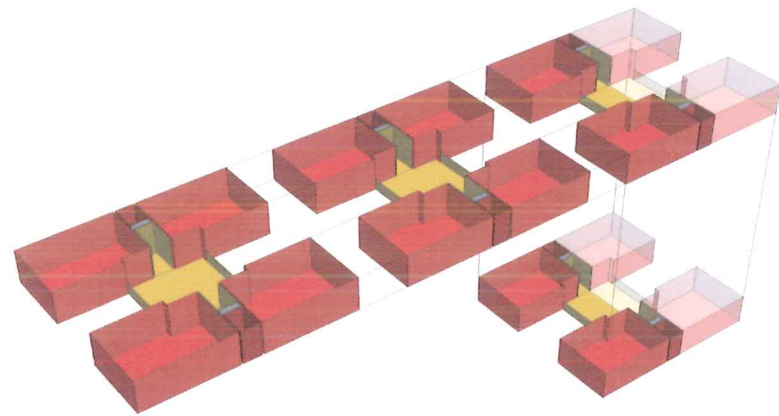
## DE KLAS ALS BOUWSTEEN (1)

Voor het gebouw van de lagere school is gestreefd, behalve naar een zo compact mogelijke vorm, naar een doorgedreven optimalisatie van het constructief en organisatorisch concept. Hierbij is de klas, en bij uitbreiding de cluster van 4 klassen, de bouwsteen van alle andere ruimtes binnen het gebouw.

De clusterruimte is een grote, vierkante ruimte, met 2 ingesloten hoekjes (computerhoek/bibliotheek/copieerruimte/...), van waaruit telkens de klassen worden ontsloten. Per 2 klassen is nog een gezamenlijke berging voorzien.

### EEN OPEN EINDE

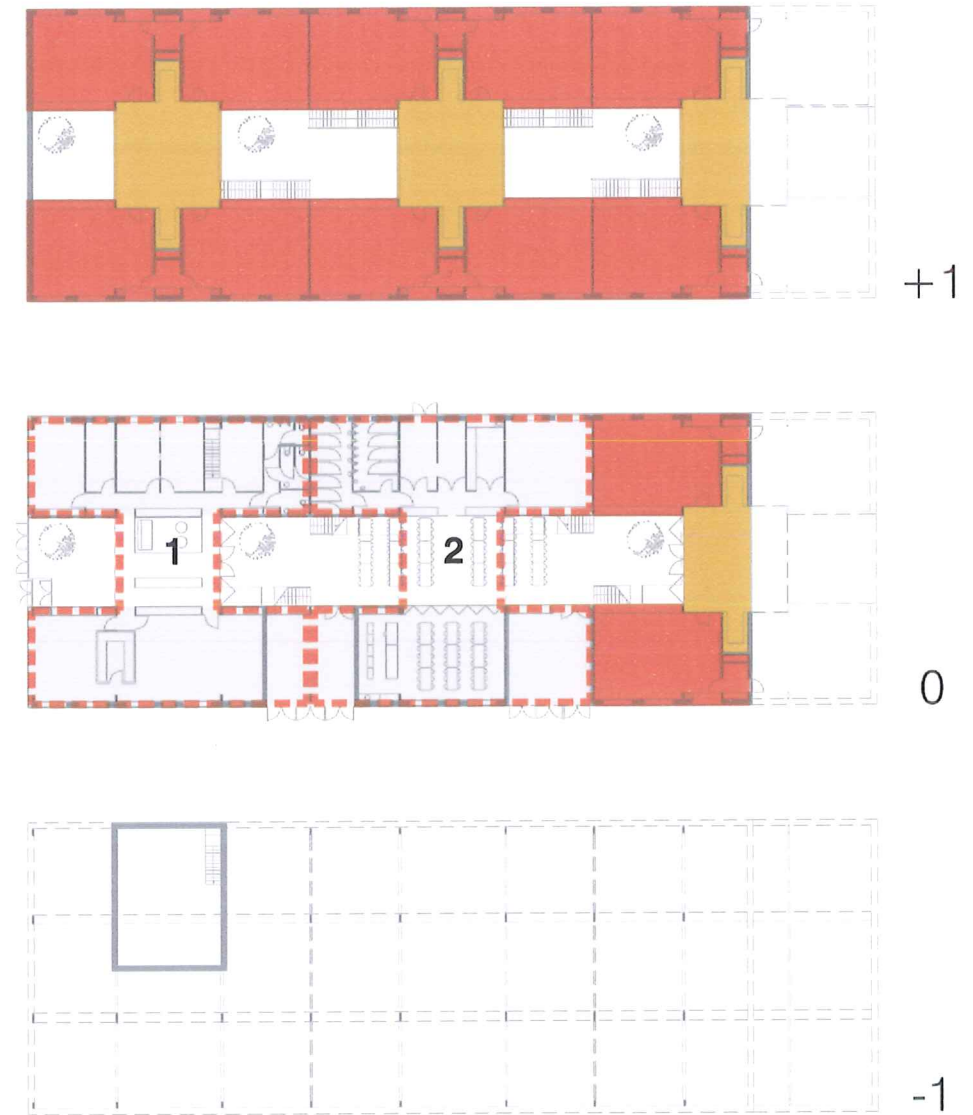
Er was gevraagd 3 clusters van 4 klassen te voorzien, met mogelijkheid tot uitbreiding met 2 óf 4 klassen. Het ontwerp speelt in op deze 'onzekerheid'. Er is gezocht naar een manier waarop het aantal van de bij te bouwen klassen geen invloed heeft op het huidige concept van de lagere school. Hiervoor wordt de derde cluster in twee delen gesplitst en over twee niveaus verdeeld. Op die manier eindigt het gebouw met twee 'halve' clusters. Dit 'open einde' laat toe op termijn op heel eenvoudige wijze nieuwe klassen aan te bouwen en op die manier de clusters te 'vervolledigen'.



## DE KLAS ALS BOUWSTEEN (2)

Door de schakeling van de clusters ontstaat een gebouw met 2 'massieve' vleugels aan weerszijden van een 'open straat'. De overige gelijkvloerse functies binnen het gebouw passen zich binnen de constructieve opzet van de clusters.

Onder de eerste cluster ligt het meest publieke gedeelte (het personeelskwartier)(1), onder de tweede het semi-publieke gedeelte (refter, crearuimte, keuken,...)(2). De technische ruimten situeren zich in de kelder.



## DE SPEELSTRAAT / DE LEERSTRAAT

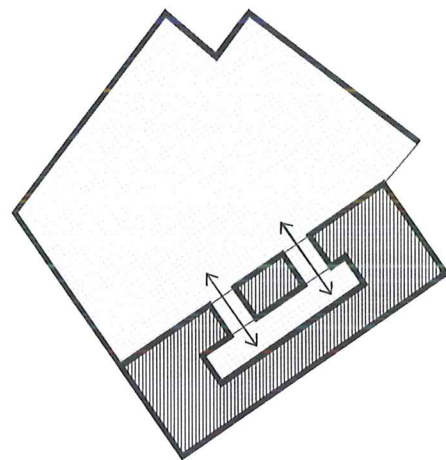
Er is geen enkele gang in het gebouw. Alle interne circulatie verloopt via één ruimte: de speelstraat. Het is een straat vol beweging, waar vanalles kan gebeuren, een plaats die voor vanalles kan dienen. Aan deze straat liggen de klassen als huizen. Tussen de klassen, dwars over de straat heen, zweven de clusterruimtes als grote balkons. De clusterruimtes zijn allemaal rechtstreeks vanop deze straat te bereiken.

### WAT GEBEURT ER ALLEMAAL?

De speelstraat is de plaats waarin het schoolleven tot uitdrukking komt. Het is een leer- en ontmoetingsruimte die al naargelang de behoefte door leraren en leerlingen bij het onderwijs kan worden ingezet. Het zou dus evengoed een 'leerstraat' kunnen worden.

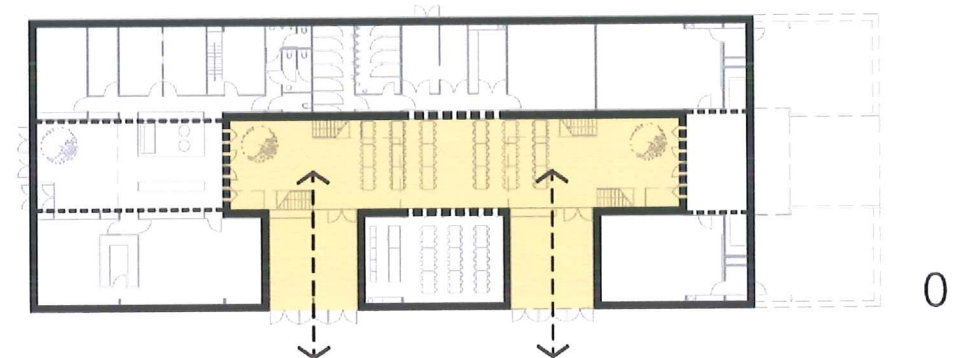
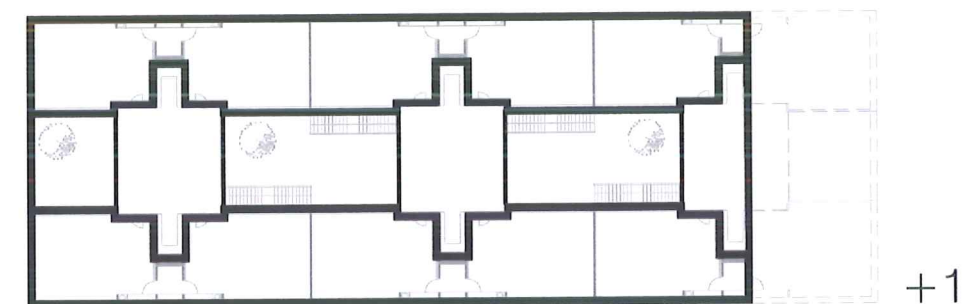
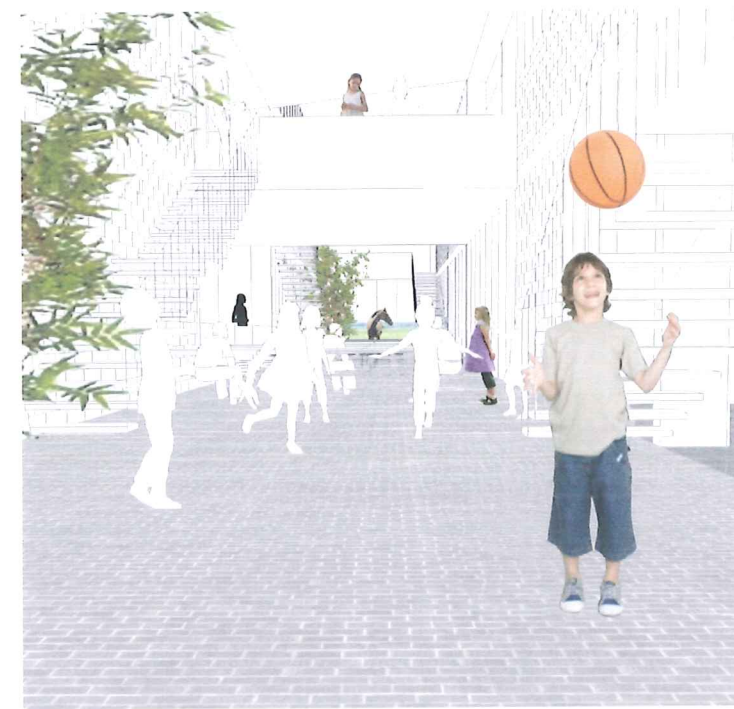
De enige manier om een ruimte van deze omvang te kunnen realiseren binnen de fysisch-financiële norm is ze te laten functioneren als ruimte 'voor meervoudig gebruik'. Een gedeelte ervan functioneert bijvoorbeeld als refter. Wil men de straat gebruiken voor een binnenactiviteit waar veel plaats voor nodig is (speelpleinwerking, schoolfeest,...), kan men de stoelen en tafels opbergen in het tweede, afsluitbare gedeelte van de refter aan speelplaatszijde. Deze 'tweede' refter is tegelijk ook crearuimte, en heeft voor deze functie een eigen, afsluitbare bergplaats ter beschikking. Aan de overzijde van de straat ligt de keuken met aanhorigheden (berging, leveringen,...), die via een doorgeeftoog in open verbinding staat met de binnenstraat.

De speelstraat is een 'verinwendigde' speelplaats. Het is de tussenstap tussen speelplaats en klas. Via de overdekte speelplaatsen (sassen) maakt ze de overgang naar de buitenspeelplaats, via de clusterruimtes maakt ze de overgang naar de klassen. In de materialisering kan het 'straatbeeld' worden versterkt: in de aanleg van de vloer (betontegels,...), in de aanplantingen (bomen, planten,...) en in het meubilair (picknick-banken,...).



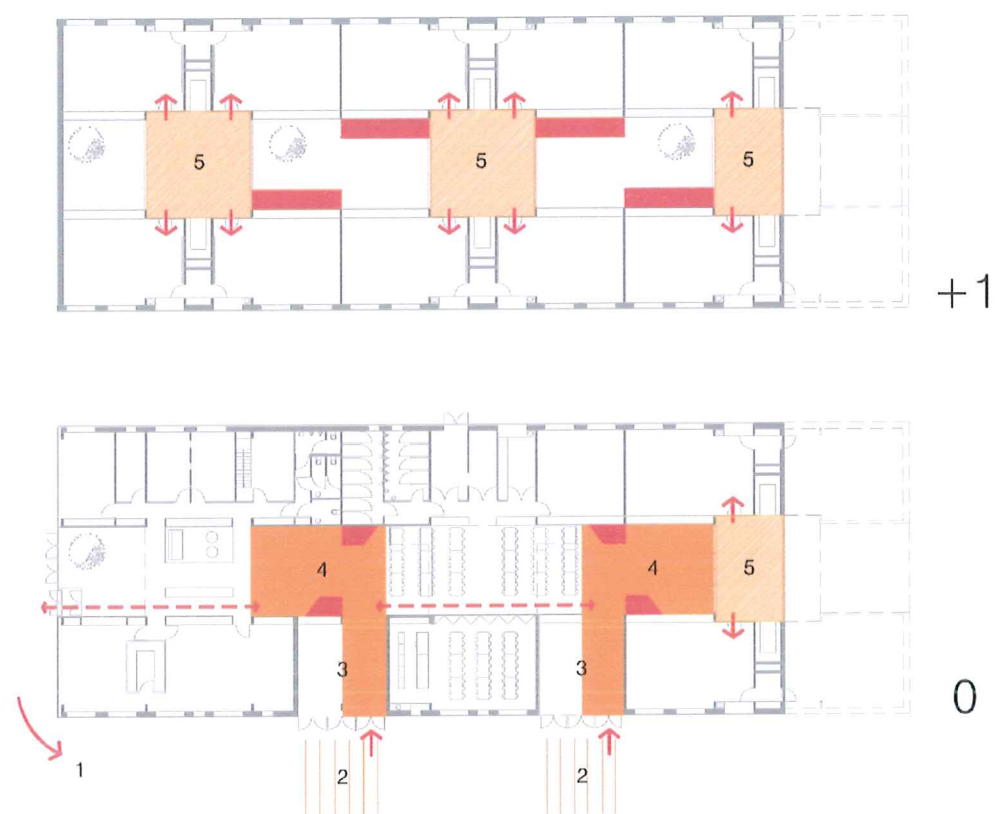
De straat heeft aan beide zijden een 'open einde'. Aan één zijde eindigt ze in een - voorlopig nog halve - clusterruimte, die op haar beurt grenst aan de achterliggende weides (zie verder). Aan de inkomzijde loopt ze over in het publieke gedeelte van de school. Hier ontstaat, onder het plateau van de eerste cluster, een ruimte voor 'meervoudig publiek gebruik'. Hier wachten ouders op hun afspraak met een leerkracht, hier leest het personeel de krant met zicht op de binnenstraat, staan er tentoonstellingspanelen opgesteld of wordt er een kleine receptie georganiseerd. Door alle ramen en deuren aan de 'uiteindes' open te zetten kan het beschermende van de binnenstraat worden opgeheven en ontstaat er een rechtstreekse relatie met het publiek domein, wordt het een 'echte' straat. Maar dit is slechts voor speciale gelegenheden, zoals het schoolfeest, voorbehouden.

Bovenal is de binnenstraat essentieel binnen het klimatologisch concept van de lagere school; ze zorgt voor daglicht, opslag van frisse lucht, nachtventilatie,... maar dit komt verderop nog uitgebreid aan bod.



## CIRCULATIE

De kinderen komen op de speelplaats via de grote schoolpoort (1). Bij de bel stellen de leerlingen zich per 6 klassen op voor de grote deuren op de speelplaats (2), bij regenweer eventueel onder de overdekte speelplaats (3). Vanop de binnenstraat (4) gaat ieder naar zijn eigen cluster (5). De opstelling van de trappen laat toe een groot deel van de binnenstraat als gebruiksruimte (refter) te reserveren aangezien hier geen grote circulatiestromen te verwachten zijn.



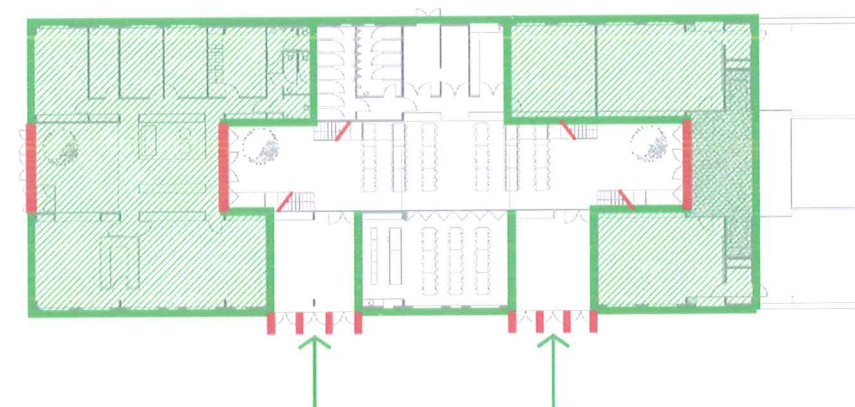
## MEERVOUDIG GEBRUIK

De structuur van het gebouw leent zich ertoe gemakkelijk bepaalde zones af te sluiten of open te stellen. In alle gevallen worden de schooleigen zones afgesloten ter plaatse van de toegangen tot de clusterruimtes (poortje onder- of bovenaan trap).

1. Avondvergaderingen : enkel het personeelskwartier wordt opengesteld.
2. Speelpleinwerking : personeelskwartier en alle schooleigen zones zijn afgesloten, sanitair, keuken, crearuimte en de speelplaats zijn toegankelijk.
3. Avondschool: toegang via hoofdingang, verschillende lokalen zijn afzonderlijk open te stellen: crearuimte (tekenacademie), keuken (kookavonden), evt. zorgklas (...). Het sanitair is in alle gevallen opengesteld.



1. Avondvergaderingen

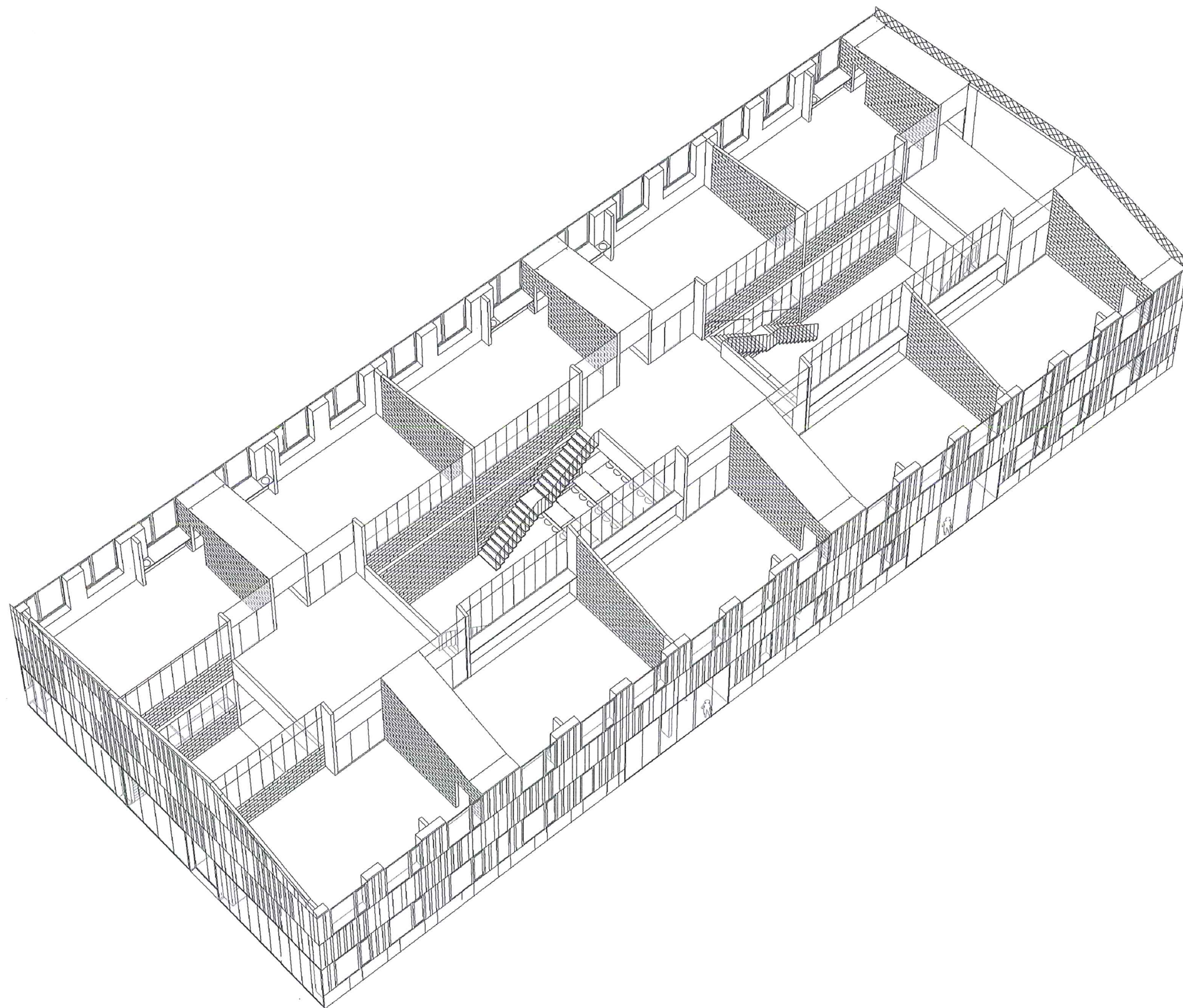


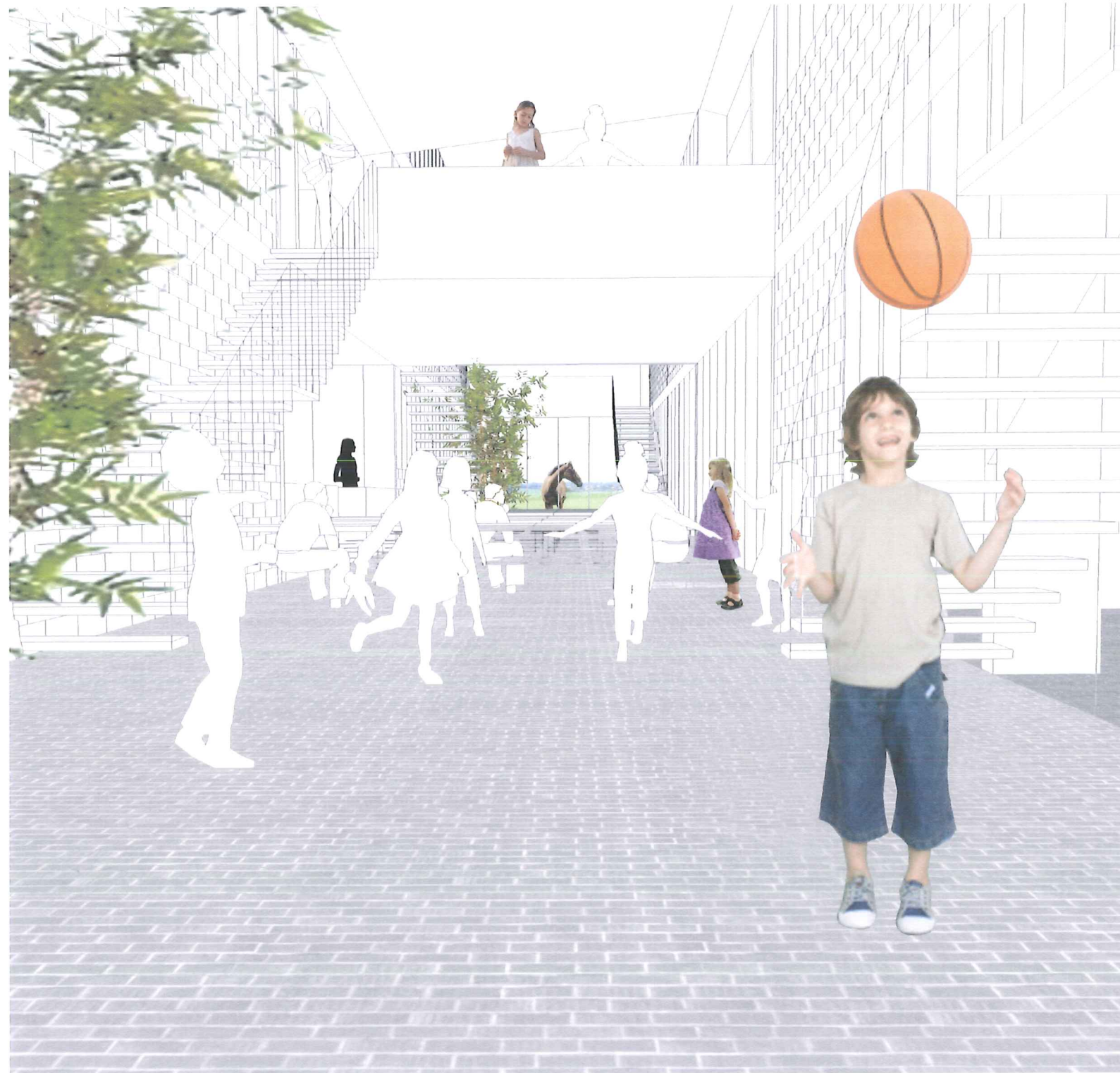
2. Speelpleinwerking

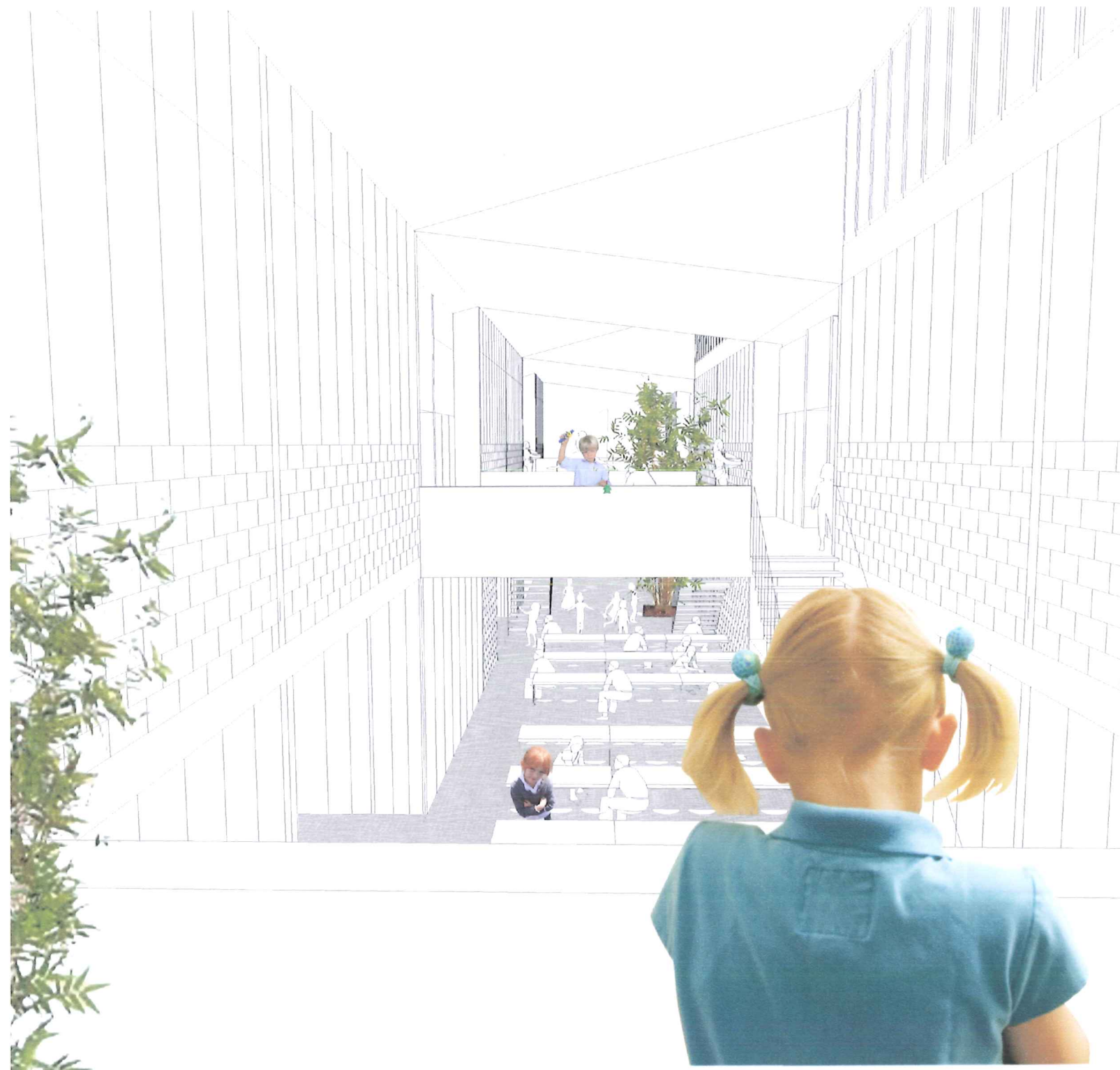


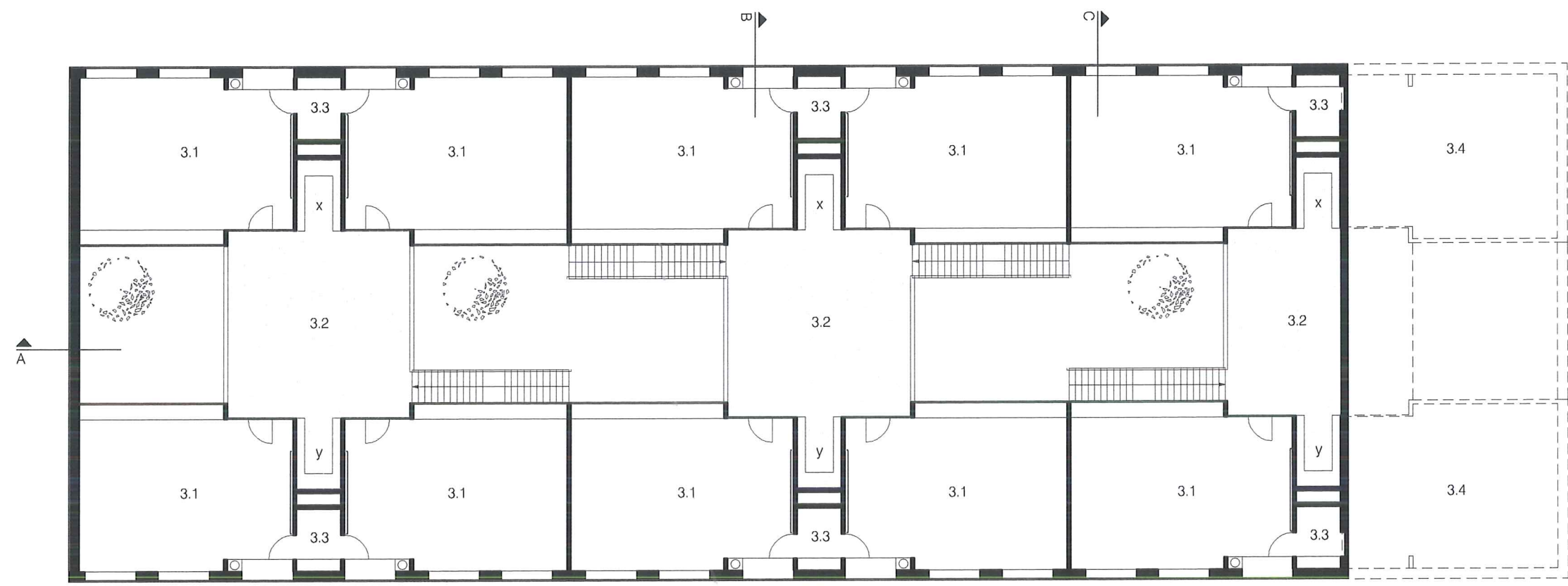
3. Avondschool





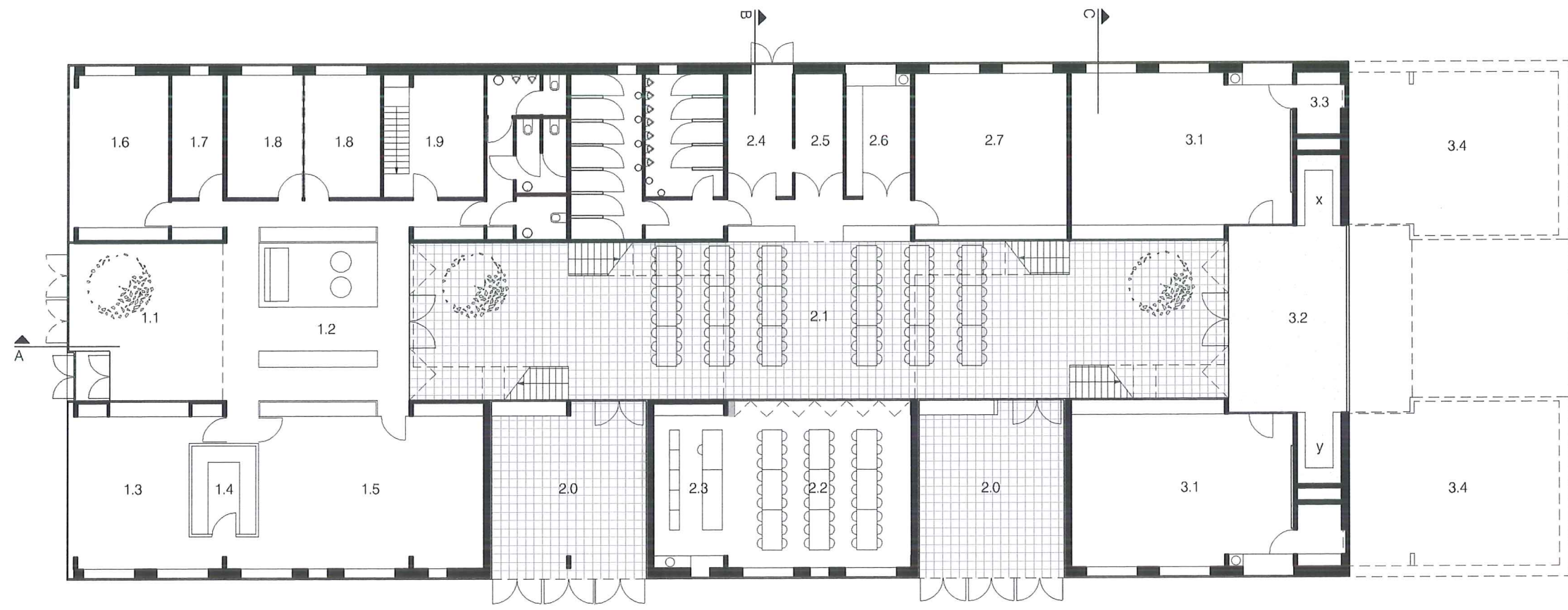






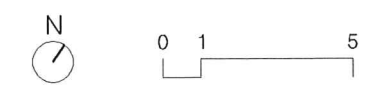
VERDIEPING 1:200

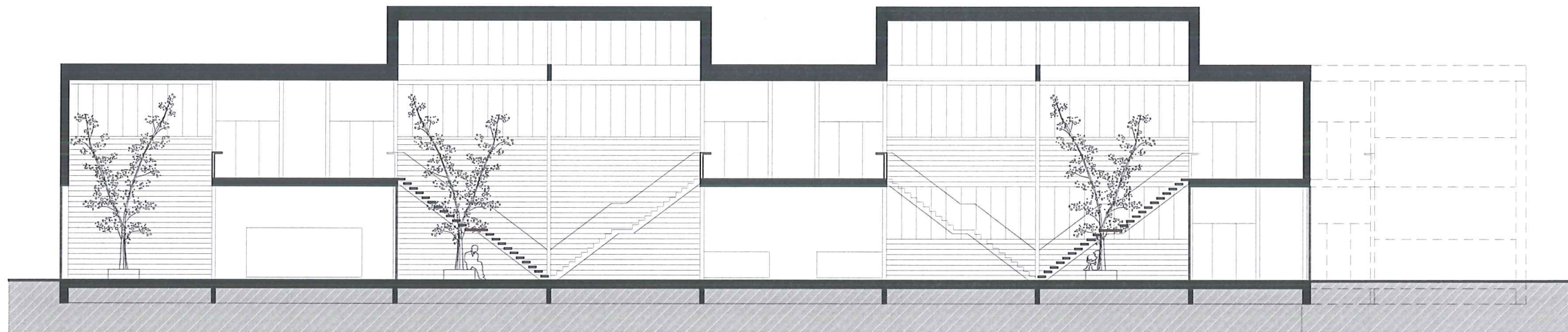
- 3.1 KLASSEN
- 3.2 CLUSTERRUIMTE
- x - copyruimte
- y - computerhoek/lbibliotheek
- 3.3 BERGING
- 3.4 UITBREIDING KLASSEN



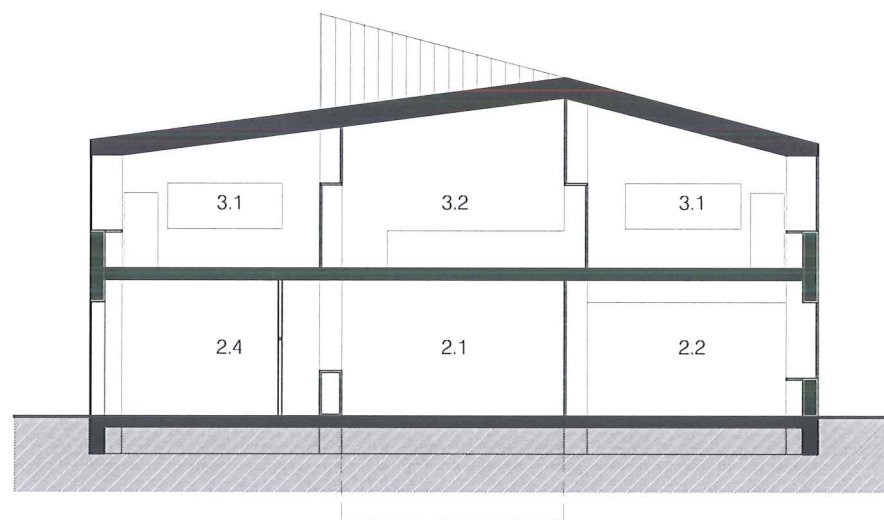
GELIJKVLOERS 1:200

- 1.1 INKOM
- 1.2 WACHTRUIMTE
- 1.3 SECRETARIAAT
- 1.4 COPIEERRUIMTE
- 1.5 PERSONEELSRUIMTE
- 1.6 DIRECTIE
- 1.7 EHBO
- 1.8 BESPREEKRUITES
- 1.9 ARCHIEF
- 2.0 OVERDEKTE SPEELPLAATS
- 2.1 MULTIFUNCTIONELE RUIMTE / REFTER
- 2.2 REFTER / CREAMRUIMTE
- 2.3 BERGING CREAMRUIMTE
- 2.4 ONDERHOUDSMATERIAAL
- 2.5 BERGING REFTER
- 2.6 EDUCatieve KEUKEN
- 2.7 ZORGLAS
- 3.1 KLASSEN
- 3.2 CLUSTERRUIMTE
- 3.3 BERGING
- 3.4 UITBREIDING KLASSEN



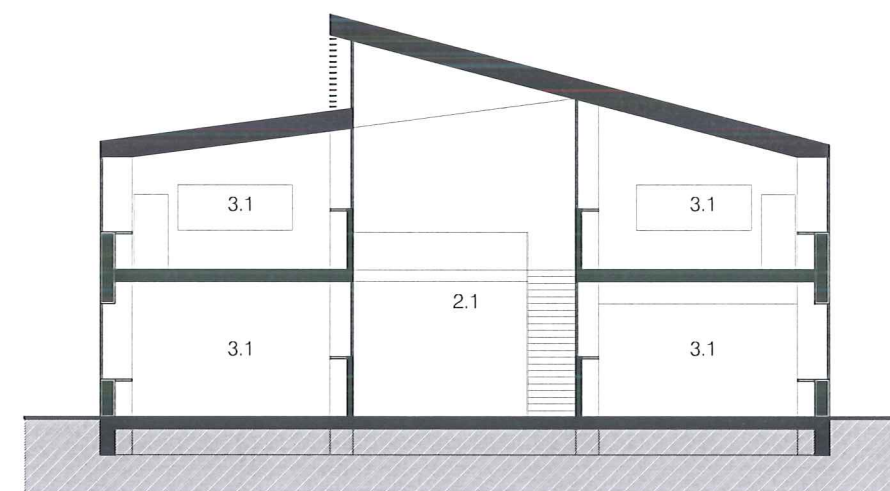


DOORSNEDE AA 1:200



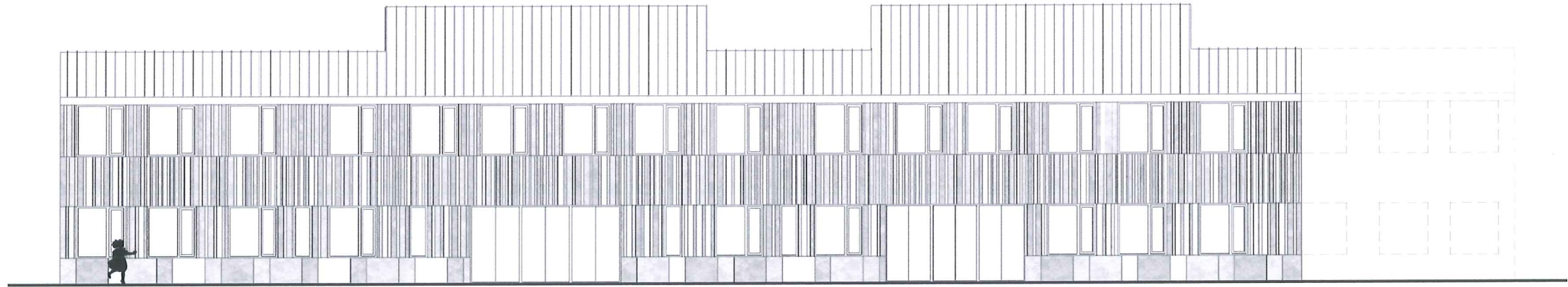
DOORSNEDE BB 1:200

- 2.1 MULTIFUNCTIONELE RUIMTE / REFTER
- 2.2 REFTER / CREARUIMTE
- 2.4 ONDERHOUDSMATERIAAL
- 3.1 KLASSEN
- 3.2 CLUSTERRUIMTE



DOORSNEDE CC 1:200

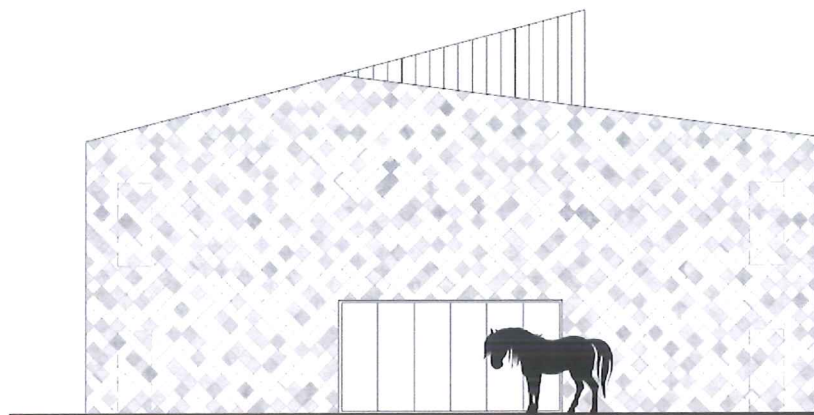
- 2.1 MULTIFUNCTIONELE RUIMTE / REFTER
- 3.1 KLASSEN



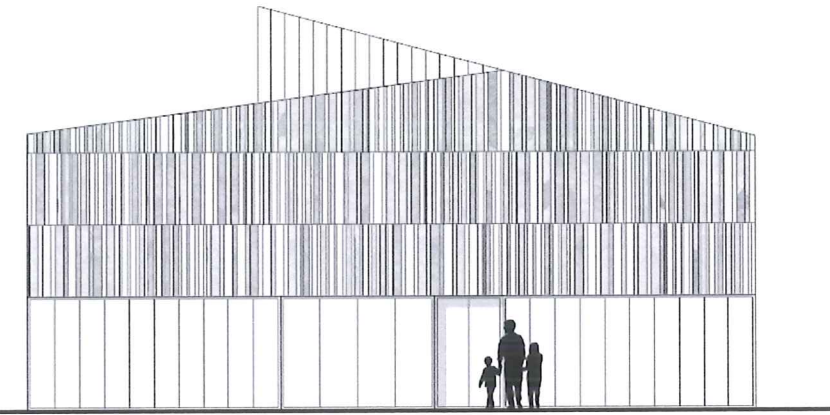
ZIJGEVEL RECHTS (SPEELPLAATS) 1:200



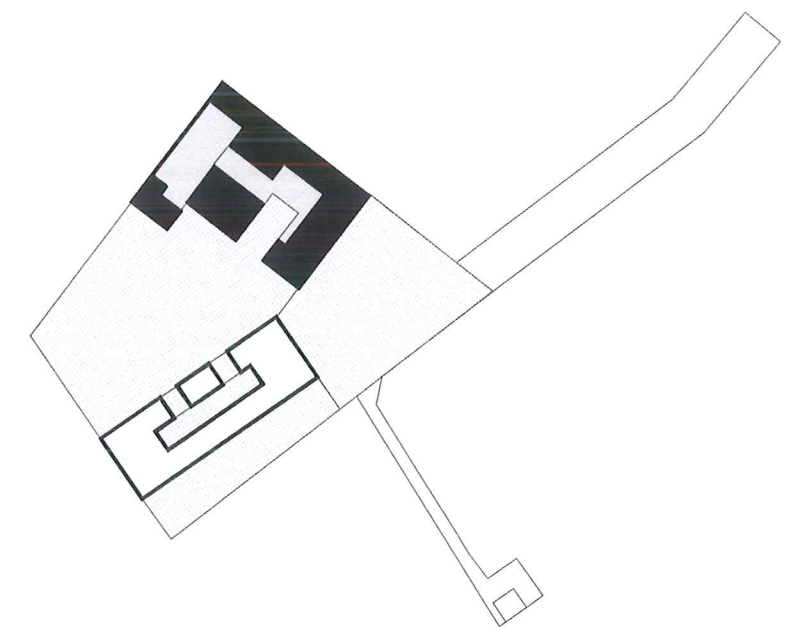
ZIJGEVEL LINKS (DOORRIT) 1:200



ACHTERGEVEL 1:200



VOORGEVEL 1:200



# DE KLEUTERSCHOOL



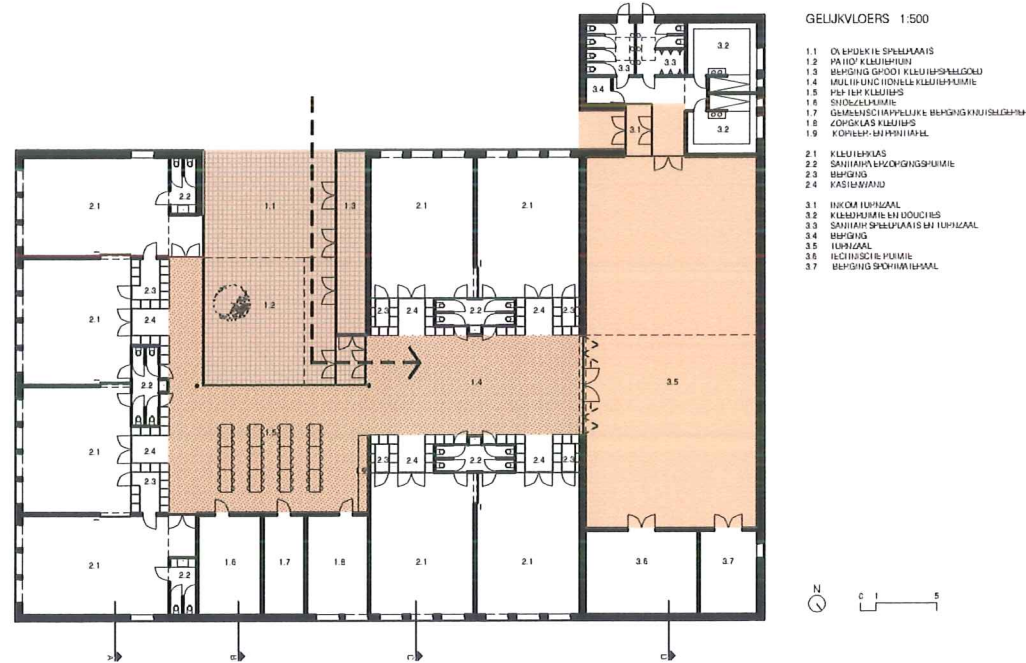


## DE CENTRALE RUITEN

Net als bij de lagere school heeft de kleuterschool geen gangen, maar zijn alle ruimten georganiseerd rond een grote 'publieke' ruimte, die het verlengde vormt van de speelplaats. Deze ruimte slingert zich doorheen het gebouw en bestaat uit een opeenvolging van verschillende binnen-en buitenruimten en gemeenschappelijke functies. Achtereenvolgens zijn dit:

- 1.1. de overdekte speelplaats: aansluitend op de grote speelplaats, vormt de toegang naar de kleuterschool.
- 1.2. de patio of kleutertuin: vormt een uitnodigend inkomgebied en biedt door zijn centrale ligging (sociale controle) mogelijkheden voor een kleutertuin die kan ingericht worden door de kinderen (bijvoorbeeld met speeltoestellen, moestuin, kleinvee, ...)
- 1.3. de berging van het groot kleuterspeelgoed: zowel bereikbaar vanuit de patio als de multifunctionele kleuterruimte.
- 1.4. de multifunctionele kleuterruimte: aansluitend op zowel turnzaal, refter en patio biedt deze ruimte veel gebruiksmogelijkheden.
- 1.5. de refter: aansluitend op patio en multifunctionele kleuterruimte.
- 3.5. de turnzaal: hoge ruimte aansluitend op multifunctionele kleuterruimte en rechtstreeks toegankelijk vanop de speelplaats. De toegang is zichtbaar vanaf de schoolpoort met het oog op extern gebruik.

De aaneenschakeling van deze 'plekken' zetten aan tot meervoudig gebruik, lokken toevallige ontmoetingen en georganiseerde samenkomsten uit prikkelen de verbeelding van de kleuters door hun diversiteit.





## DE KLEUTERKLASSEN

Er werd bijzondere aandacht besteed aan de overgang tussen de klassen en de centrale ruimte. Er werd getracht om een open relatie te leggen, vormgegeven als een opvallende, gekleurde kastenwand die van twee zijdes ontsloten kan worden.

De kasten zijn open zodat je er doorheen kan kijken of kan gebruiken als 'vitrine' tussen gang en klas. Aan de klaszijde vormen de kasten een bergzone, die afgesloten kan worden met een glazen deur. De kasten aan de buitenzijde zijn geschikt voor jasjes, als vitrine voor knutselwerkjes of gewoon als berging voor de klas. Per klas kan bepaald worden op welke manier de kasten gebruikt worden en hoe men zich via deze kasten 'presenteert' naar de centrale ruimte.

Achter de kasten bevindt zich ook het gedeelde sanitair, dat aan beide zijden bereikbaar is via tegenover elkaar geplaatste glazen deuren. Zo ontstaat tussen klas en centrale ruimte een open en functioneel verbindings-element dat naar wens meer of minder geopend kan worden. Door al deze functies te groeperen in één compacte zone, kan de klasruimte optimaal gebruikt worden voor het creëren van hoeken en presenteren van werkjes.

De relatie met de buitenomgeving werd vormgegeven met een reeks identieke ramen van 150 x 150 cm. Deze worden afwisselend geplaatst op twee verschillende hoogten. De ramen op vloerhoogte fungeren als raamnissen 'op kleuterhoogte', de ramen op tablethoogte (75cm) zijn op standaardhoogte voor de volwassen gebruikers en kunnen dienst doen als presentatie-nis voor tekeningen of geboetseerde werkjes.



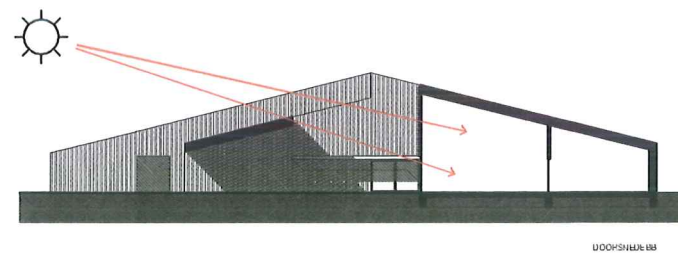
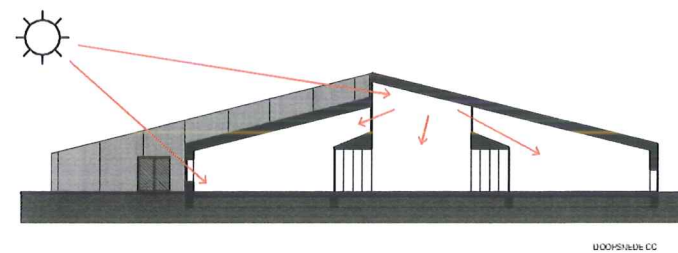
## EEN SLIMME DAKVORM

De specifieke dakvorm is niet uit louter vormelijke overwegingen ontstaan: onder het hoogste punt van het dak bevinden zich de multifunctionele kleuterruimte en de refter, waardoor hoge en luchtige ruimtes ontstaan, ideaal voor bewegingsactiviteiten.

Door de aangebrachte 'shed' in het dak boven de multifunctionele kleuterruimte wordt deze van bovenaf van daglicht voorzien. De klassen die aan deze ruimte grenzen zijn aan de binnenzijde voorzien van hoog geplaatste binnenramen en krijgen hierdoor extra zonlicht binnen, wat de grotere diepte van deze klassen compenseert.

De uitsnijding in het dakvolume ter plaatse van de patio (kleutertuin) zorgt ervoor dat ook de refter en de hieraan geschakelde ruimtes voldoende daglicht binnenkrijgen.

De aaneengeschakelde centrale, hoge ruimte schept tevens alle voorwaarden voor het creëren van een energiezuinig gebouw. Hoewel hier binnen het vooropgestelde budget de Passiefhuisstandaard niet zal kunnen worden bereikt, zijn de gehanteerde principes van o.a. daglichttoetreding, zonnewinst, passieve koeling en ventilatie zijn identiek aan die van de lagere school. Dit wordt verder toegelicht in de Visienota Duurzaam Bouwen.

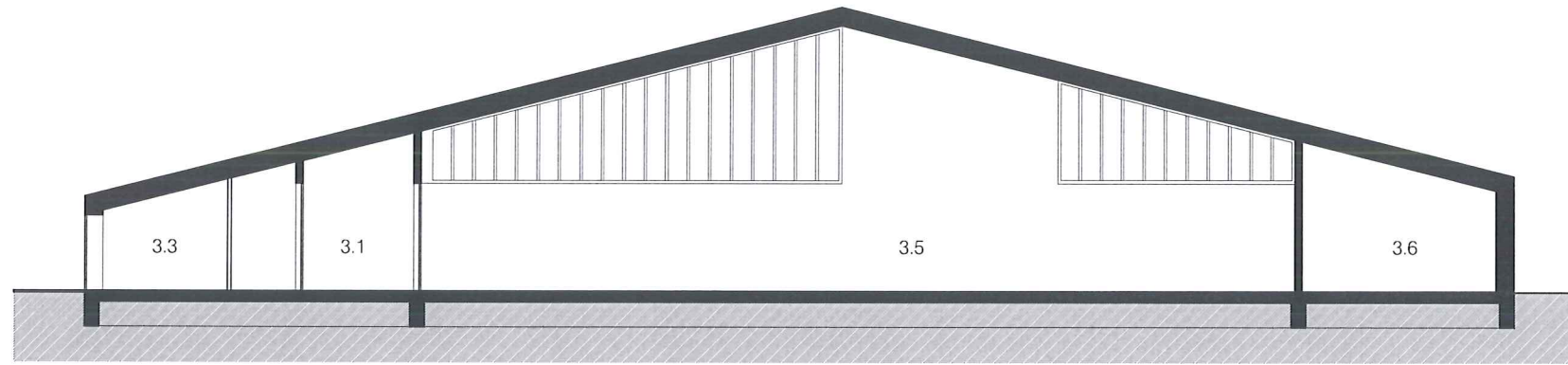




GELIJKVLOERS 1:200

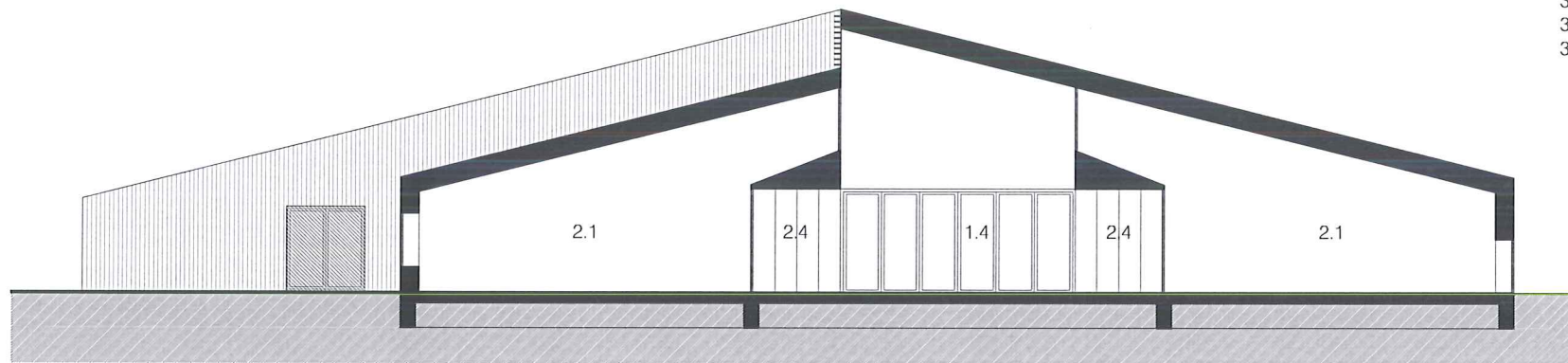
- 1.1 OVERDEKTE SPEELPLAATS
- 1.2 PATIO/ KLEUTERTUIN
- 1.3 BERGING GROOT KLEUTERSPEELGOED
- 1.4 MULTIFUNCTIONELE KLEUTERRUIMTE
- 1.5 REFTER KLEUTERS
- 1.6 SNOEZELRUIMTE
- 1.7 GEMEENSCHAPPELIJKE BERGING KNUTSELGERIEF
- 1.8 ZORGKLAS KLEUTERS
- 1.9 KOPIER- EN PRINTTAFEL
  
- 2.1 KLEUTERKLAS
- 2.2 SANITAIR/VERZORGINGSRUIMTE
- 2.3 BERGING
- 2.4 KASTENWAND
  
- 3.1 INKOM TURNZAAL
- 3.2 KLEEDRUIMTE EN DOUCHES
- 3.3 SANITAIR SPEELPLAATS EN TURNZAAL
- 3.4 BERGING
- 3.5 TURNZAAL
- 3.6 TECHNISCHE RUIMTE
- 3.7 BERGING SPORTMATERIAAL





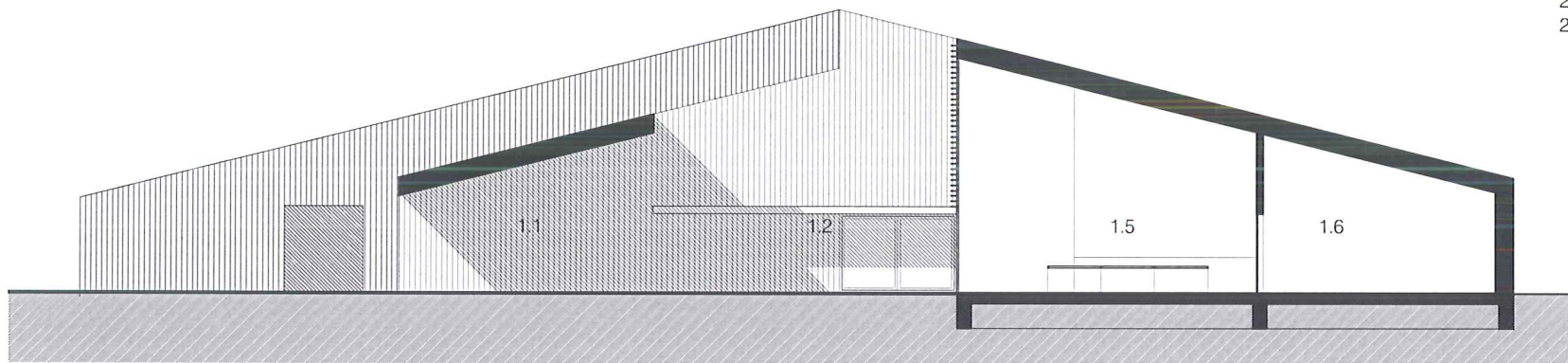
DOORSNEDE DD 1:200

- 3.1 INKOM TURNZAAL
- 3.3 SANITAIR SPEELPLAATS EN TURNZAAL
- 3.5 TURNZAAL
- 3.6 TECHNISCHE RUIMTE



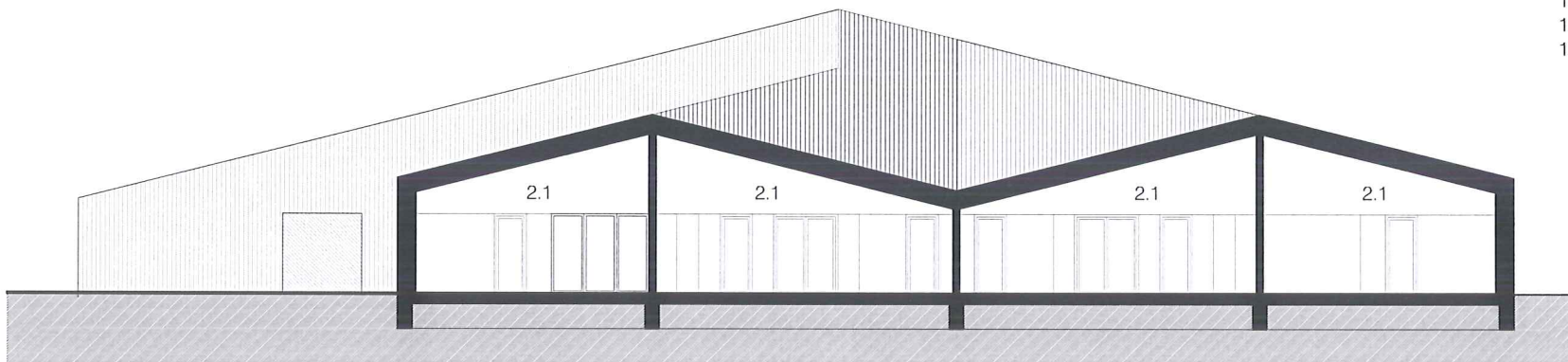
DOORSNEDE CC 1:200

- 1.4 MULTIFUNCTIONELE KLEUTERRUIMTE
- 2.1 KLEUTERKLAS
- 2.4 KASTENWAND



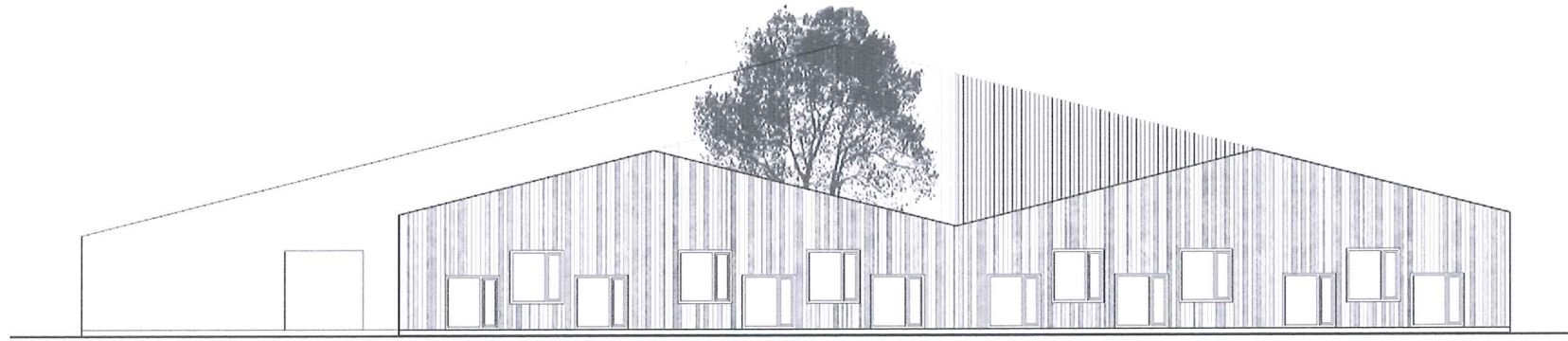
DOORSNEDE BB 1:200

- 1.1 OVERDEKTE SPEELPLAATS
- 1.2 PATIO/ KLEUTERTUIN
- 1.5 REFTER KLEUTERS
- 1.6 SNOEZELRUIMTE

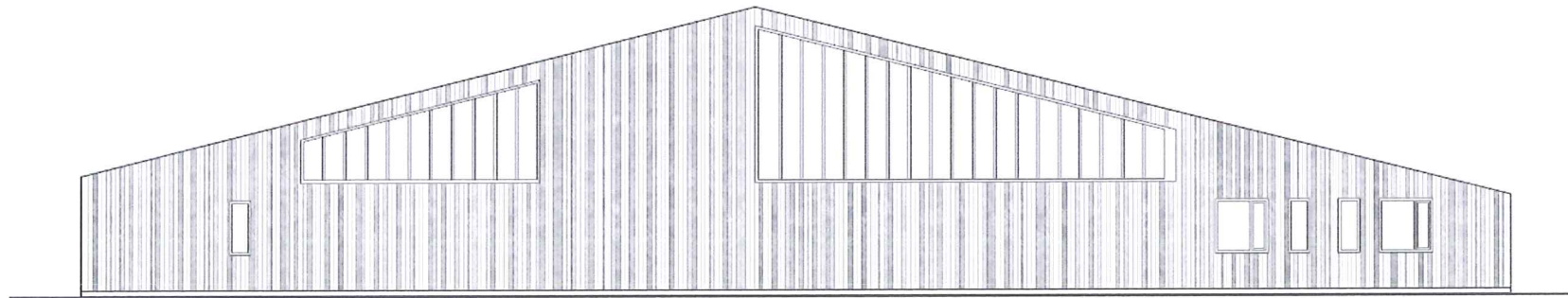


DOORSNEDE AA 1:200

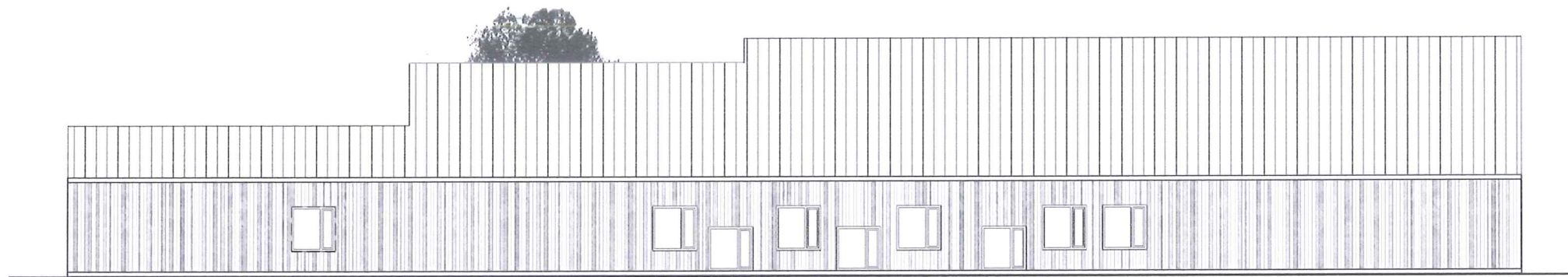
- 2.1 KLEUTERKLAS



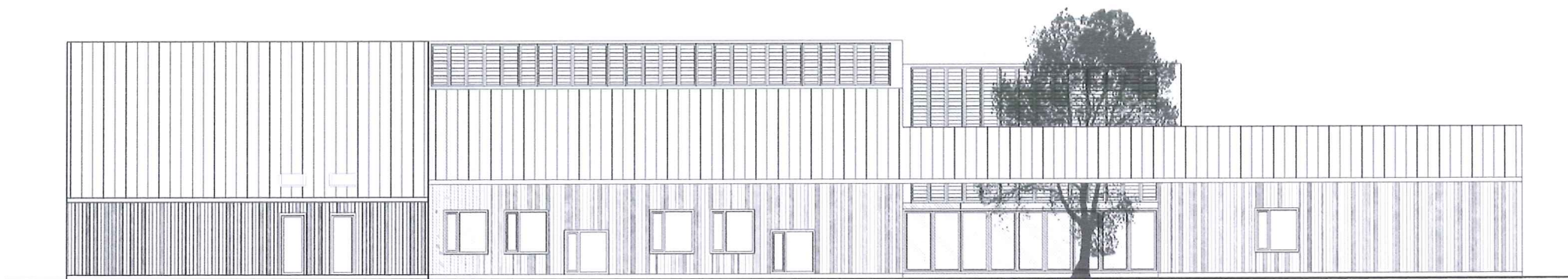
VOORGEVEL (PLEIN) 1:200



ACHTERGEVEL (TURNZAAL) 1:200



ZIJGEVELRECHTS (BIOTECHNICUM) 1:200

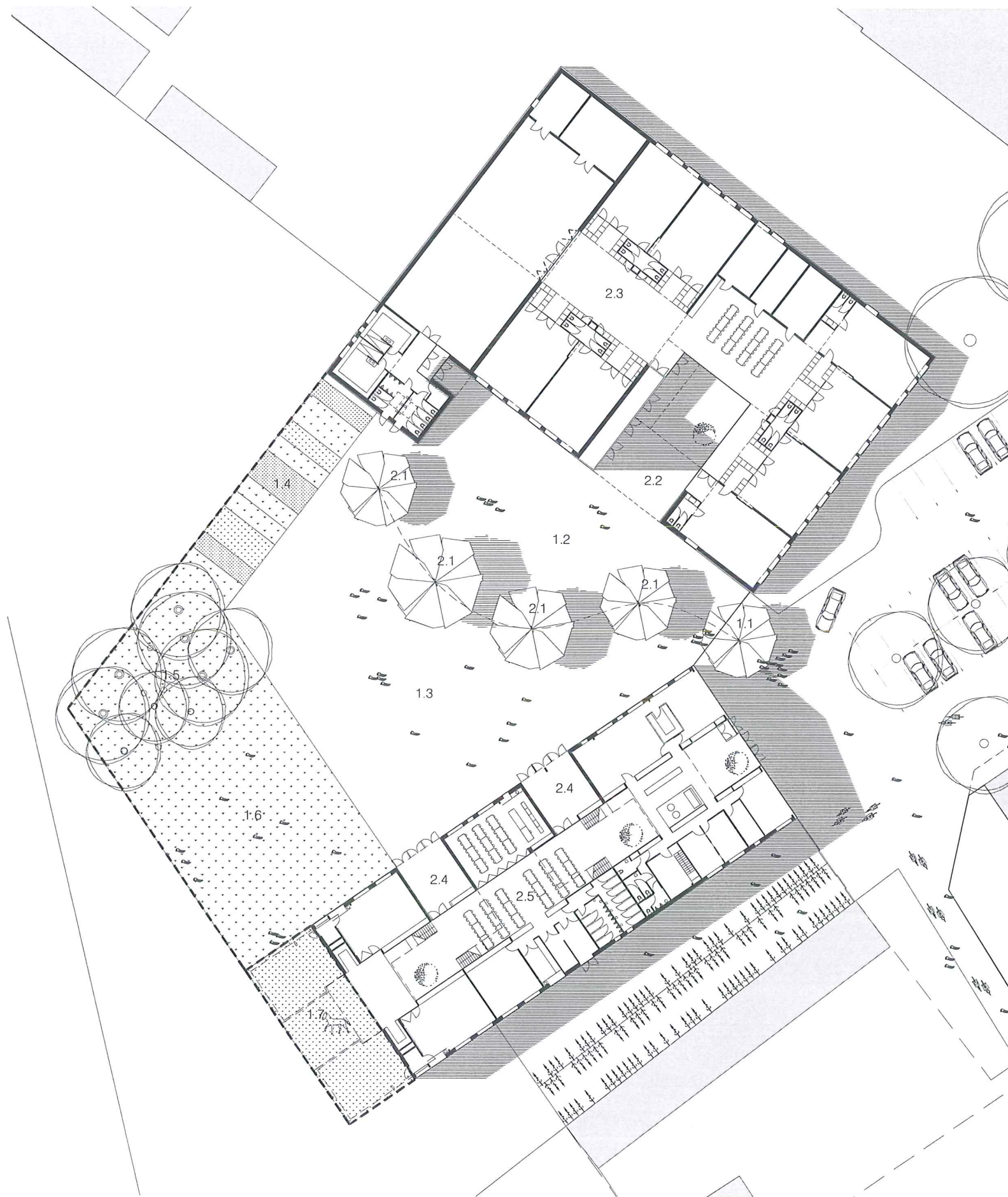


ZIJGEVEL LINKS (SPEELPLAATS) 1:200

# DE SCHOOLSITE







⌚ INPLANTING 1:500

## DE SPEELPLAATS

Er is één speelplaats, op natuurlijke wijze ingedeeld in een zone voor kleuters en een zone voor de lagere school. Vier 'kunstmatige' bomen, opgesteld in een halve cirkel, bakenen het domein voor de kleuters af: zij mogen 'niet verder dan de bomen'. Tegelijk vormen deze bomen een gedeelte van de totaaloppervlakte aan overdekte speelplaats, die in verschillende zones is opgedeeld.

Waar de speelplaats aan één zijde aansluiting zoekt bij het publieke domein, maakt het aan de 'achterkant' de overgang naar de weides en tuinen waaraan het grenst: er is een strook voorzien voor educatieve tuinen, een educatief bos(je), een speelweide en -in de uitbreidingszone voor de lagere school- een 'echte' paarden- of koeienweide.

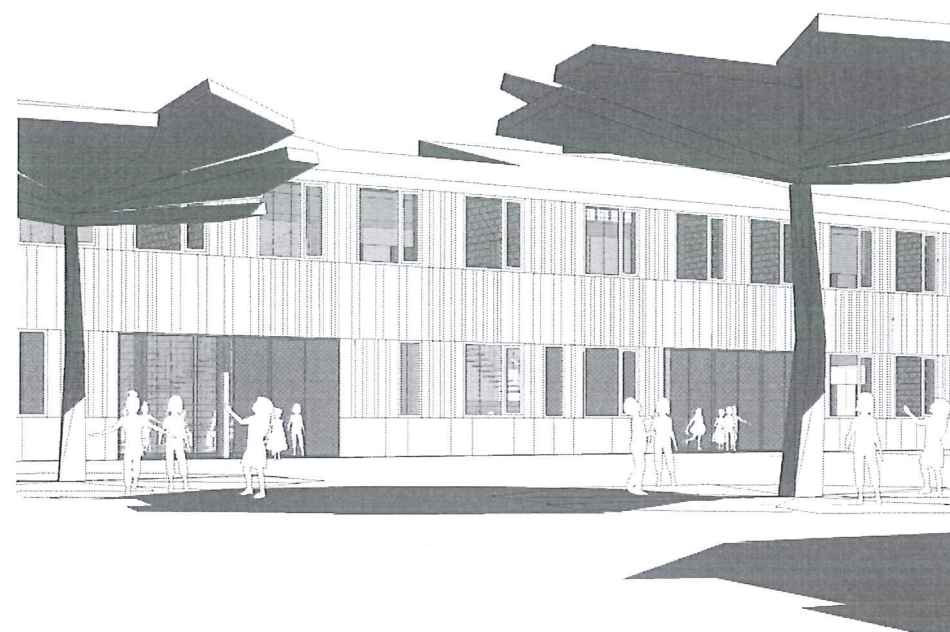
In het ontwerp is de beschikbare oppervlakte voor de overdekte speelplaats over verschillende zones verdeeld. Deze zones hebben elk een verschillend karakter en zoeken steeds de grens op tussen het 'binnen' en het 'buiten'. Waar de ruimte 'onder de bomen' en onder de luifel van de kleuterschool echte buitenruimtes zijn en beperkte bescherming bieden (enkel tegen regen, niet tegen wind of koude), laat het ontwerp toe bepaalde ruimtes behorend aan 'het binnen' van het schoolgebouw als overdekte speelplaats te gebruiken. De twee grote zij-inkomsassen van de lagere school zijn door hun 'overmaat' geschikt als speelruimte; binnen het gebouw leent ook zich de binnenstraat ertoe geheel of gedeeltelijk opengesteld te worden als overdekte speelplaats.

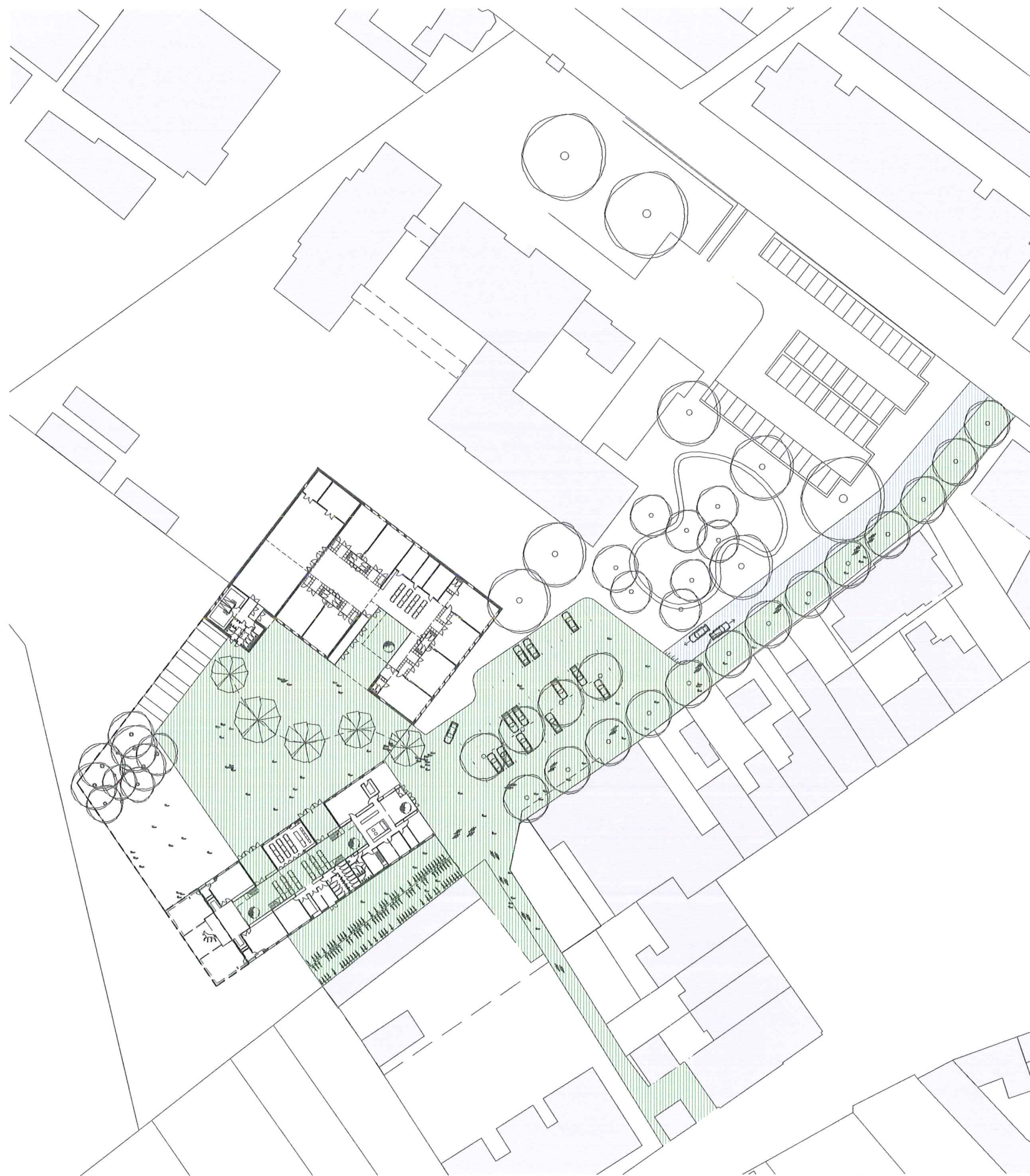
### SPEELPLAATS

- 1.1 POORT
- 1.2 SPEELPLAATS KLEUTERS
- 1.3 SPEELPLAATS LAGERE SCHOOL
- 1.4 EDUCatieve TUINEN
- 1.5 EDUCATIEF BOS
- 1.6 SPEELWEIDE
- 1.7 PAARDENWEIDE

### OVERDEKTE SPEELPLAATS

- 2.1 'ONDER DE BOMEN'
- 2.2 LUIFEL KLEUTERSCHOOL
- 2.3 MULTIFUNCTIONELE KLEUTERRUIMTE
- 2.4 INKOMSASSEN LAGERE SCHOOL
- 2.5 BINNENSTRAAT LAGERE SCHOOL





🕒 INPLANTING 1:1000

## OP EN ROND HET SCHOOLPLEIN

Het schoolplein markeert een nieuw centrum binnen de dorpskom van Bocholt. Vanop de Kaulillerweg is er een gescheiden toegangsweg voor auto's enerzijds en voor voetgangers en fietsers anderzijds. Voor deze laatste scheidt een bomenrij de strook voor fietsers en die voor voetgangers. Het schoolplein heeft dezelfde verharding als de strook voor fietsers en voetgangers, waardoor aankomend autoverkeer aanvoelt in een autoluwe zone te komen.

De fietsenberging situeert zich tussen het gebouw van de lagere school en de bestaande garageboxen op de perceelsgrens. Met een eenvoudige poort kan de fietsenberging tijdens de lesuren worden gesloten. Deze zelfde poort sluit de dienstweg voor leveringen af. Wie hier door wil, zal zich eerst bij het secretariaat moeten aanmelden.

