

Gijs Van Vaerenbergh + ALTSTADT



Cultuurkerk

Herbestemming Sint Martinuskerk, Burcht - OO 40.04

Inleiding

De kerk als publieke ruimte

Zoals vele kerken heeft de Sint-Martinuskerk gaandeweg haar religieuze functie verloren, maar niet haar ruimtelijke, en maatschappelijke sleutelpositie binnen het stedelijk weefsel van Burcht. De inzet van haar herbestemming is om er opnieuw een kloppend hart te maken voor het gemeenschapsleven en omgeving. Een plek van verbinding en ontmoeting, zonder haar religieuze geschiedenis te vergeten. Deze verbindende rol kan waargemaakt worden door in de diverse ruimtes van het kerkgebouw een breed spectrum aan evenementen een plaats te geven, van kleine tot grote programma's, van een bezetting van enkele uren (een wekelijkse repetitie of leesclub) tot enkele weken (bijvoorbeeld een kunstexpo), van laagdrempelige tot hoogwaardige culturele activiteiten. Deze diversiteit van programma's betekent ook dat verschillende condities (klimaat, akoestiek, openheid) moeten mogelijk zijn, en dit op verschillende momenten van het jaar. Een uitdaging die niet evident is voor een grote kerkruimte. Een verscheidenheid aan ruimtes is hierbij de sleutel om aan dit gelaagde programma een plaats te geven.

Typisch aan een kerkruimte is dat deze naar binnen is gekeerd. Bij het betreden van de kerk worden we ons bewust dat we een sacrale ruimte binnenstappen, waarbij het zicht naar de omgeving door middel van hoge glasramen wordt afgesloten. Een ruimte die meestal gevuld werd met stoelen waarop mensen de ceremonie kunnen volgen die door de priester aan het altaar wordt voorgedragen. Echter als we naar schilderijen van kerkinterieurs kijken van langer geleden, zijn er weinig stoelen te bespeuren. Het sacrale en naar binnen gekeerde karakter verhinderde niet dat de kerk als publieke ruimte functioneerde, waar mensen (en zelfs dieren) uit diverse lagen van de samenleving konden vertoeven. De herbestemming van de St. Martinuskerk zien we als een opportuniteit om van deze kerk terug een publieke ruimte te maken. In een hedendaagse context betekent dit dat er drempels moeten worden weggenomen en de kerk meer open en uitnodigend wordt gemaakt door een aantal precieze ingrepen zoals het open maken van ramen. Hierin schuilt een zekere omkering van het historische ideaalmodel. Daar tegenover staat dat we het monumentale perspectief en de ruimtelijkheid behouden en valoriseren, en het gevraagde programma inpassen zonder de evidente kwaliteiten van de kerk als ruimte te verliezen.

Een landmark langs de Schelde

De herbestemming van het kerkgebouw wordt aangegrepen om de relatie met de directe en de verre omgeving te herdenken. Het dorpsplein van Burcht heeft door de verbondenheid met het water potentieel een unieke kwaliteit. Waar de kerk vandaag vooral een obstructie vormt, moet deze in de toekomst een verbindend element worden tussen Schelde en plein. Maar de betekenis van de Sint-Martinuskerk reikt nog verder. Deze monumentale neogotische kerk is met zijn knappe torenspits het hoogste gebouw in de nabije omgeving. De kerk is een landmark langs de Schelde en markeert Burcht vanuit de ruimere omgeving en niet in het minste vanaf de andere oever van de Schelde. Met de geplande transformatie kunnen we deze rol als landmark en trekpleister versterken.



Kaart van Ferraris, 1777, bron: Haalbaarheidsonderzoek St. Martinuskerk

Een team op maat

Een gedetailleerde kennisname van de context en projectomschrijving stelde ons in staat een team samen te stellen waarin alle competenties aanwezig zijn om deze opdracht tot een goed einde te brengen. Op vlak van architectuur zal Gijs Van Vaerenbergh nauw samenwerken met het bureau ALTSTADT. ALTSTADT heeft naast een algemene expertise op vlak van architectuur ook een specialisatie in renovatie en restauratie. Gijs Van Vaerenbergh & ALTSTADT vormen samen de kern van het studieteam. Voor technieken wordt beroep gedaan op het studie bureau RCR. Daidalos-Peutz zijn een autoriteit op het vlak van akoestiek en algemene duurzaamheid. Daarnaast waren Bollinger+Grohmann (stabiliteit) en Bureau Bas Smets (landschap) reeds in kandidatuurfase deel van het team. In de nota rond teamsamenstelling en methodologie wordt dieper ingegaan op deze teamsamenstelling en onze manier van werken.



Peeter I Neefs, Interieur van de Sint-Joriskerk, Antwerpen, olie op canvas, 52 x 67 cm



Hendrick Van Steenwyck De Jongere, Interieur van een gotische kerk, olieverf op paneel, 53 x 68 cm

Context

De kerk als verbinding tussen plein en tuin, gemeente en rivier

De kerk is vandaag een obstakel tussen twee types van publieke ruimte: een verhard kerkplein aan de noordkant en een kerktuin aan de zuidkant. Een strook parkeerplaatsen en bomenrij zorgen voor een indeling van dit plein. De centrale open ruimte biedt plaats aan kleine evenementen zoals een markt of een kermis. De randen zijn ingericht als circulatiezones. De kerktuin is dan wel een relatief klein stuk groen, het biedt een fantastisch panorama op de Schelde en de oostoever. Het is ook verbonden met een fiets- en wandelpad langs het water dat in de toekomst verder zal doorgetrokken worden langs de oever. Op deze plek kunnen buurtbewoners en gebruikers van het plein en de gemeenschapsfuncties tot rust komen genieten van het uitzicht.

Door het openmaken van de ramen van het schip tot de grond maken we visuele en fysieke verbinding tussen de kerk en de buitenruimte. De kerk wordt een overdekte aanvulling op het marktplein en de tuin. De grote ramen geven zicht op het interieur en achterliggende omgeving. Wanneer deze ramen volledig open staan, worden plein, kerk en park letterlijk één continue doorwaadbare ruimte. Het literair café krijgt een goed zichtbare belettering op de noordgevel en kan zowel een terras inrichten op het plein als in de tuin. Belangrijk is de aanwezigheid van het bestaande cultureel centrum 't Waaigat. Kerk en cultuurcentrum vormen een tweeluik. Door de plantenbanken en een deel van de parking te verwijderen (of te verplaatsen) kan de verbinding tussen beiden gebouwen verbeterd worden. De enkele huizen die hier aansluiten moeten bereikbaar blijven als woonwerf dat de overgang maakt naar de rest van het plein.

De open kerk tracht een verbindende rol te spelen tussen het veelal minerale dorpsplein en de tuin aan de Schelde. Dit wordt versterkt door het conceptontwerp voor de buitenruimte. We kiezen er daarom voor om het groene karakter van de tuin door te trekken naar Kerkplein. Het strikte groen / verhard contrast wordt omgezet in een zachte overgang. Op het Kerkplein wordt een nieuwe balans gezocht tussen verharding en vergroening. Groene eilanden ontharden het plein maximaal, waarbij steeds rekening gehouden wordt met marktactiviteiten en parkeren. Deze groene eilanden verzekeren voldoende doorwortelbare ruimte, vocht en voedingsrijke bodem voor de bomen. Aan de parkzijde worden minimale paden toegevoegd die de parkbeleving bevorderen en het fietspad integreren. Tegen de kerk voorzien we een terras voor het literair café. De verharding, die afhelpt richting de groene ruimte, werkt mee aan de bevoeiing van de vegetatie. Met dit conceptvoorstel realiseren we een groene gradiënt doorheen de site die van de buitenruimte terug een geheel maakt en meer groen binnenbrengt in het centrum van Burcht.

1. OC 't Waaigat
2. Beiaard
3. Ingang toren
4. Ingang cafe / bibpunt
5. Ingang polyvalente kerkzaal
6. Literair cafe en bib punt
7. Buitenterras op plein
8. Buitenterras aan schelde
9. Fietsroute

Schaal 1:500

0 5



25m



Overzicht

Een set van complementaire ruimtes voor een veelzijdig gebruik

De belangrijkste onderdelen van het programma zijn de polyvalente zaal en het café / bibliotheekpunt. Hieraan gekoppeld zijn een aantal functionele ruimtes nodig zoals vestiaire, sanitair en technische- en bergruimtes. De polyvalente zaal moet voor zeer verschillende activiteiten bruikbaar zijn en dit het hele jaar rond. Vanuit ruimtelijke overwegingen en een algemene duurzaamheidsvisie kiezen we er daarom voor om twee zalen te realiseren die complementair functioneren. De kerk zelf wordt een polyvalente zaal waar we de oorspronkelijke sfeer en ruimtelijke grootsheid en complexiteit behouden. Door het open maken van de ramen van het schip en het transept communiceert deze ruimte met het plein en het park. Aanvullend voorzien we een zaal voor 150-180 personen onder het dak van het schip. Door het compacte volume en goede isolatie kan deze zaal op een efficiënte en duurzame manier verwarmd worden. Hier kunnen we een optimaal comfort en akoestiek garanderen, het hele jaar door.

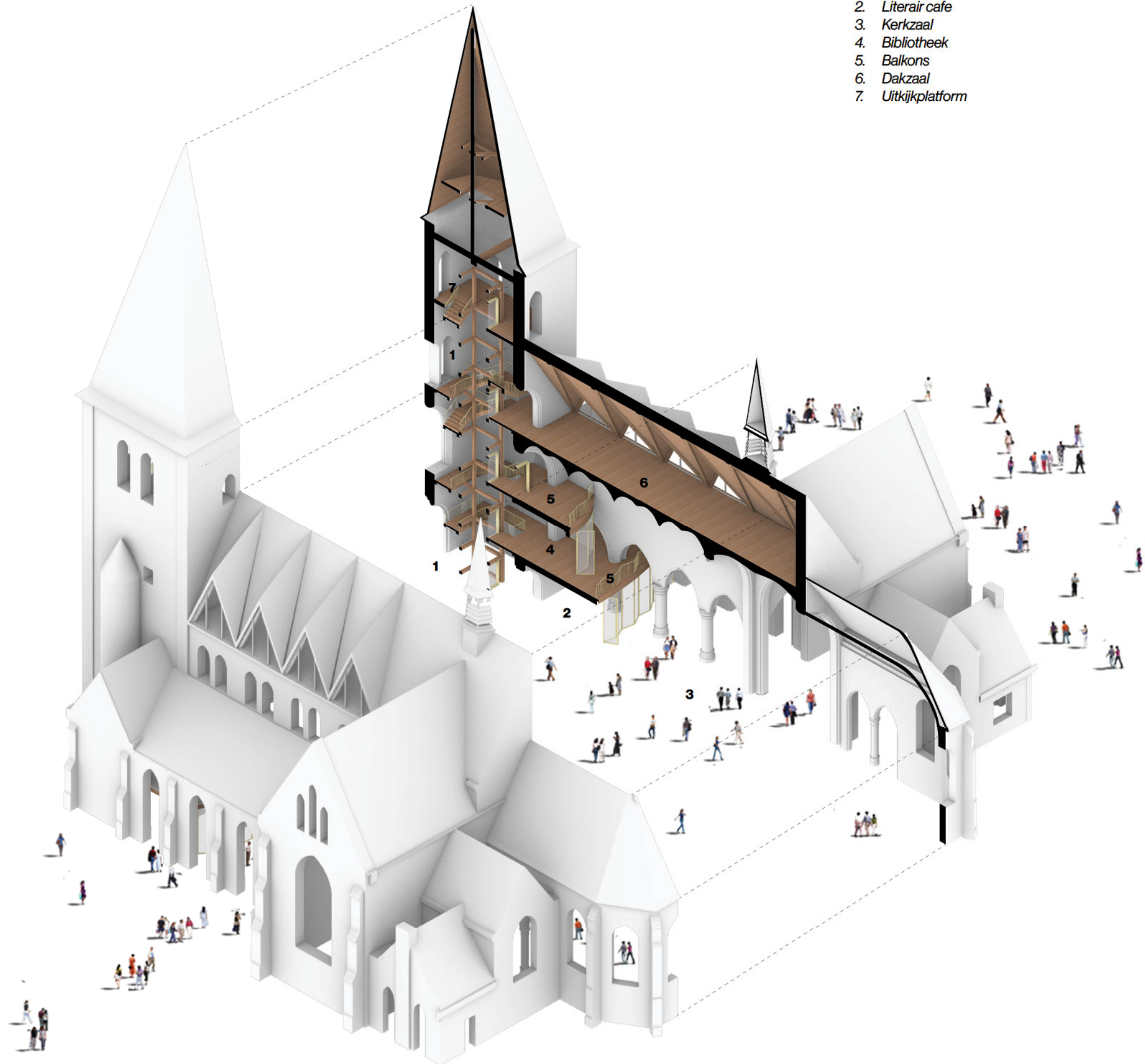
Verticale clustering van functies rond de toren

We behouden de hoofdingang via de toren en transformeren deze toren in een verticale wandeling met panoramalift en bovenaan een 360° uitkijkpunt als eindbestemming. De wandeling biedt gevarieerde zichten op het interieur van de kerk en de buitenomgeving. De verticale circulatie laat ook toe om diverse functionele ruimtes op verschillende niveaus te clusteren, zodat de lift optimaal benut wordt (vestiaire, toiletten, bergruimte en technieken). Het gelijkvloers van de toren zelf doet tevens dienst als inkomsas. Gekoppeld aan de toren situeren we op het gelijkvloers het café en op de eerste verdieping een kleiner volume voor de bibliotheek dat uitgaat op een terras. Dit "literair café" is opgevat als een geïsoleerd volume in de kerk waardoor zelfs de koudste winterdagen een optimaal comfort mogelijk is. De verticale organisatie van de verschillende programmaonderdelen activeert de ruimtelijke beleving van de kerk, een beleving die normaal gezien niet ervaarbaar is voor het publiek.

Flexibele organisatie van dienende functies

Tot slot, de kapel en sacristie voorzien we als dienende functies voor de kerk. Deze ruimten zijn hiervoor geschikt omdat ze in het dominante perspectief van het interieur 'afwezig' zijn. De zolderruimtes boven het transept benutten we ook als technische ruimte waar luchtgroepen voor verwarming en ventilatie van de kerk voorzien worden. De organisatie en indeling van de dienende functies kunnen binnen dit concept verschuiven. Dit is een oefening die bij de verdere uitwerking in dialoog met de opdrachtgever en andere betrokken actoren moet gebeuren.

1. Toren met verticale circulatie
2. Literair cafe
3. Kerkzaal
4. Bibliotheek
5. Balkons
6. Dakzaal
7. Uitzijkplatform





Gelijkvloers

De ruimtelijke kwaliteiten van de kerk behouden en versterken

Door het programma te concentreren rond de toren kunnen we de rest van de kerk vrijwaren en dus in zijn oorspronkelijk vorm laten bestaan. De waardevolle glasramen van het koor en transept behouden we. De minder waardevolle ramen van het schip maken we open tot de grond. Deze kunnen opengezet worden zodat kerk, plein en park een continue ruimte worden wanneer dit gewenst is. Aangezien we de oorspronkelijke breedte van de ramen aanhouden, kunnen we ook de kruisgang integraal behouden. Deze loopt door in het literair café.

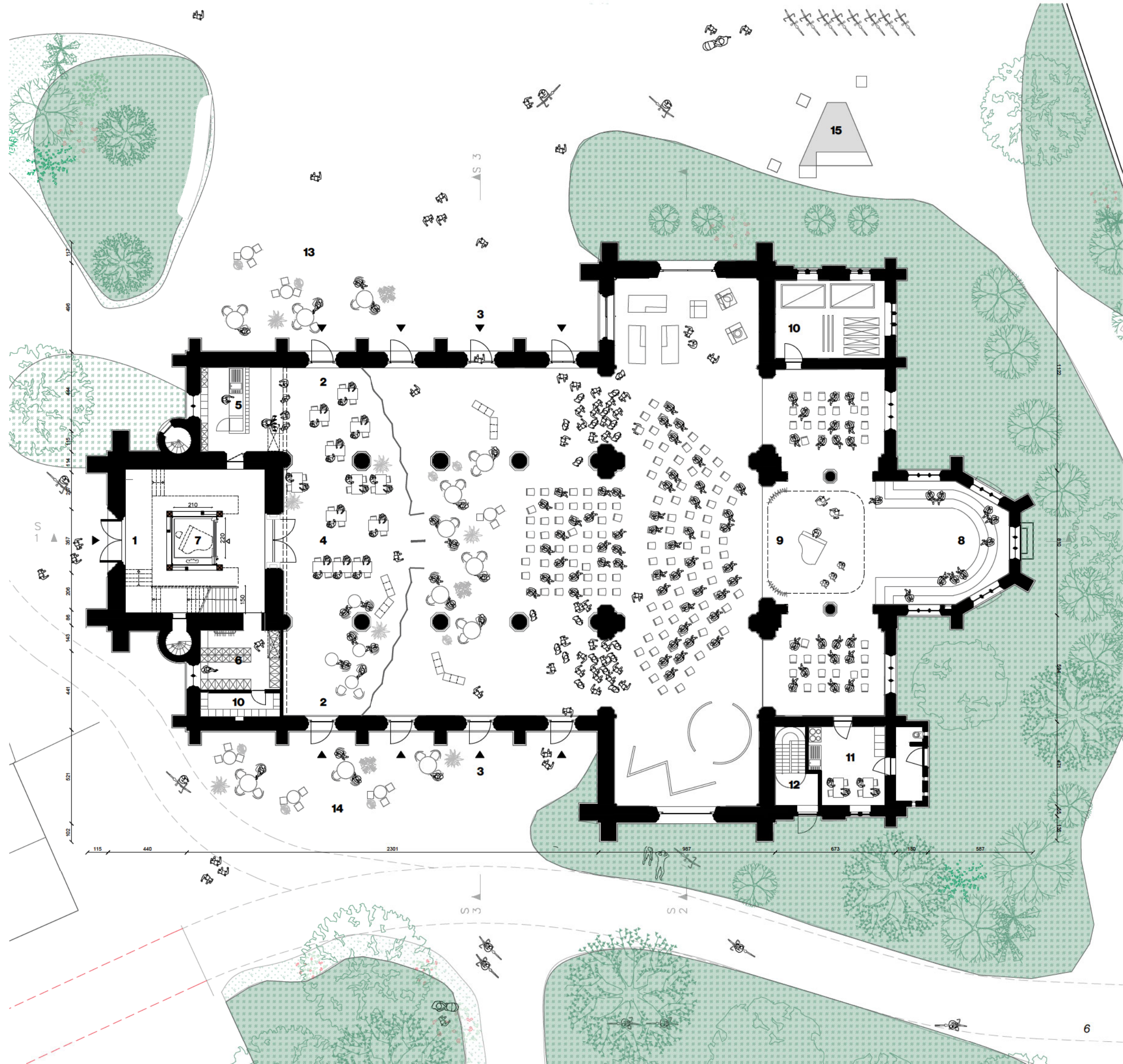
Het koor is niet alleen het oudste deel van de kerk, maar ook het eindpunt van het centrale perspectief. We stellen voor om dit koor in te richten en te activeren met een eenvoudige tribune. Ze vormt een rustpunt, een leesplek, en voor sommige evenementen een zitplaats voor het publiek.

Het interieur van de kerk oogt met de zichtbare bakstenen en het vele meubilair vrij druk en donker. We willen de kerk rustiger maken door muren schoon te maken en delen wit te schilderen of te kaleien. Kleuronderzoek van onder meer van het oudste deel (koor) kan hierin richtinggevend zijn. Ook moet bekeken worden welke kunstobjecten permanent geïntegreerd kunnen worden en welke verdwijnen uit de ruimte. In een latere fase gaan we hierover graag in dialoog met de opdrachtgever.

- | | |
|--------------------------------|----------------------------|
| 1. Ingang toren | 9. Mobiel podium |
| 2. Ingang literair café | 10. Bergruimte |
| 3. Ingang polyvalente kerkzaal | 11. Personeelsruimte |
| 4. Literair café / bibpunt | 12. Vluchtrap |
| 5. Keuken/bar | 13. Buitenterras op plein |
| 6. Vestiaire en lockers | 14. Buitenterras in 'tuin' |
| 7. Lift | 15. Beiaard |
| 8. Koortribune | |

Schaal 1:200

0 1 2



Toren

Een verticale wandeling ontsluit de ruimtelijke beleving van de kerk

De toren is zowel een functionele kern als een 'verticale architecturale wandeling', die de bijzondere stapeling van de kerk ontsluit voor het publiek. Een ruime lift staat centraal en laat voldoende ruimte voor een comfortabele trap. Lift en trap werken we uit in een houten vakwerkstructuur, waarmee we op een hedendaagse manier verwijzen naar de houten dakstructuren in historische bouwwerken. Ter hoogte van de trappen en de bordessen verbinden we de houten structuur van de lift met de muren van de toren waardoor een stijf geheel ontstaat. De structuur van de lift wordt afgewerkt met glas, waardoor de ruimte van de toren visueel open blijft en ook het nemen van de lift voor mindere mobiele mensen een bijzondere ervaring is.

De ruimtes van de zijbeuk die grenzen aan de toren richten we in met functionele programma's. Op het gelijkvloers de bar en keuken van het literair café aan de noordelijke kant en een vestiaire en bergruimte aan de zuidelijke kant. Op de eerste verdieping voorzien we toiletten. Onder het dak van de zijruimtes is er nog plaats voor technische ruimte en berging. Lift en trap bedienen ook de zaal onder het dak, die volledig autonoom van de andere ruimtes kan gebruikt worden.

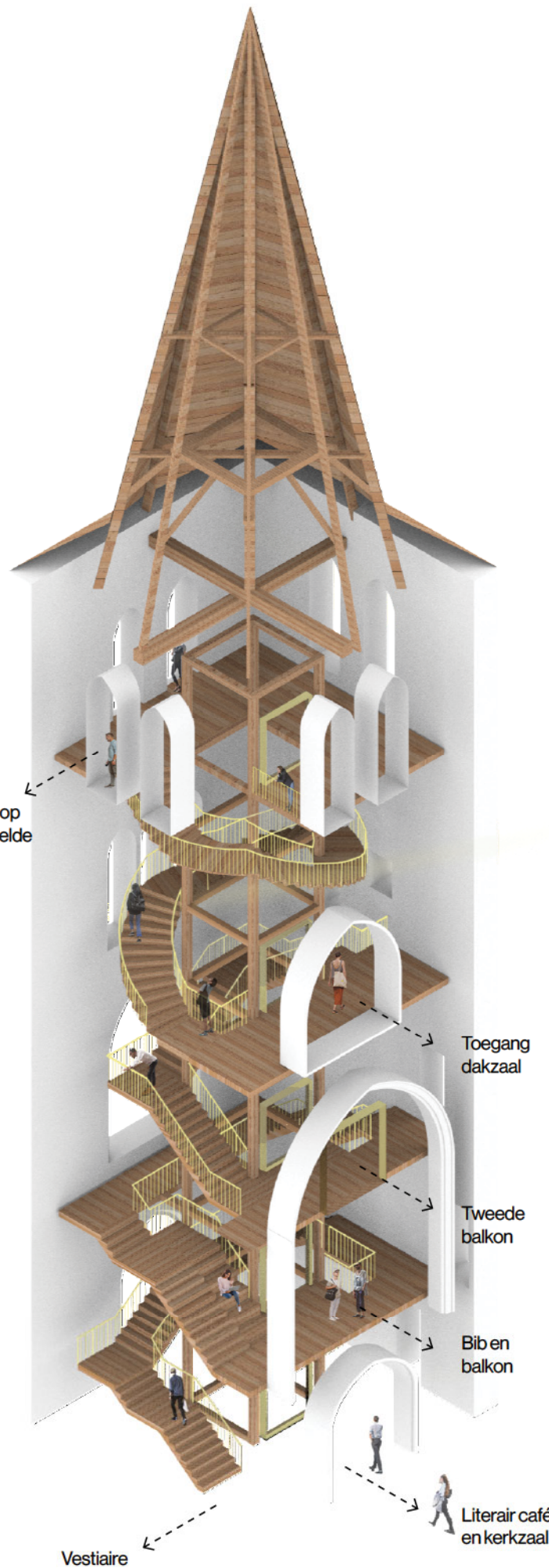
Een nieuwe uitkijktoren voor Burcht

De trap ontwerpen we op een speelse manier. Soms staat hij tegen de liftkoker, op andere plaatsen tegen de bakstenen muur en soms neemt hij de volledige breedte in. De trap wordt een meubel op schaal van het gebouw, met zichten in de kerk en zichten naar de omgeving en op strategische plekken enkele zit- en leesmogelijkheden. Vides en doorzichten versterken het gevoel van ruimtelijkheid. Het eindpunt van deze verticale wandeling is een uitkijktplatform. Door de bestaande ramen van de toren kunnen bezoekers genieten van vergezichten in de vier windrichtingen. Eén raam voorzien we langs de buitenkant van een glazen balkon voor een adembenemende ervaring. Door het weghalen van de hoogste tussenvloer tonen we ook het fantastische dakgebinte van de toren, dat het vijfde uitzicht wordt. Voorwaarde is uiteraard het verwijderen van de antenne installatie. Deze toren kan autonoom gebruikt worden: zelfs als alle andere functies gesloten zijn, kan de toren een opengesteld worden voor recreanten en (fiets) toeristen.



De trap als een verticale architecturale wandeling

Op het uitkijktplatform heeft een raam een glazen balkon met zicht over Burcht



Doorsnede



Dwarse en langse snede

Schaal 1:250

0 1 2 10m

- | | |
|----------------------------|-------------------------|
| 1. Ingang toren | 8. Dakzaal |
| 2. Lift | 9. Uitzichtplatform |
| 3. Literair cafe / bibpunt | 10. Koortribune |
| 4. Polyvalente kerkruijnte | 11. Terras tuinkant |
| 5. Bibliotheek | 12. Terras plein |
| 6. Eerste balkon | 13. Ventilatieleidingen |
| 7. Tweede balkon | 14. Bergruimte zolder |

Literair Cafe

Een hedendaags oksaal herbergt het kernprogramma

In kerkarchitectuur is het oksaal een balkon aan de westzijde van het schip dat ruimte biedt aan het zangkoor en het grote kerkorgel. De ruimte van het schip wordt opgespannen tussen het oksaal aan de ene kant en het koor aan de andere kant. In het oorspronkelijk ontwerp van de Sint-Martinuskerk bevindt dit oksaal zich op de eerste verdieping van de toren.

Geïnspireerd op deze traditie brengen we café en bibliotheek samen in een literair café dat we ontwerpen als een hedendaags oksaal dat de tegenhanger vormt voor het historische perspectief op het koor. Het ontwerp wil op deze manier het historische en sacrale karakter verzoenen met de hedendaagse en profane invulling.

Het literair café bevindt zich op de gelijkvloerse verdieping van noord- tot zuidgevel en is direct toegankelijk vanuit de inkomsas. De grens tussen café en kerk volgt een concave lijn die we materialiseren als glazen plooiendeuren. Wanneer deze open staan vloeit het café uit in de kerk, of omgekeerd, kan de polyvalente zaal de volledige diepte van de kerk benutten. Zowel in open als gesloten toestand heeft het café een panoramisch uitzicht op het kerkinterieur, met het plafond en schrijnwerk als omlijsting. Aan beiden zijgevels heeft het café een beglaasde deur op de omgeving, dat licht binnen brengt en mogelijkheden biedt voor een terras aan zowel de plein- als tuinzijde. De bar/keuken bevindt zich in de noordelijke nis wat handig is voor leveringen langs het plein en ook eenvoudig kan afgesloten worden. Zo blijft het café wel toegankelijk zelfs als de bar gesloten is.

Een flexibele bibliotheek

De bibliotheek bevindt zich in het kleiner volume op de eerste verdieping. Visueel vormen café en bibliotheek één object dat zich verhoudt tot de schaal van de kerk. Deze bibliotheekruimte krijgt een gelijkaardige glazen gevel als het café. De deuren kunnen worden opengesteld naar het balkon dat functioneert als leesterras. Op momenten dat dit gewenst is, kan de bibliotheek gemakkelijk afgesloten worden terwijl de andere ruimtes openblijven en is er via de centrale toegang eenvoudig een uitleencontrole mogelijk. We zien de bibliotheekfunctie als ondersteunend in de beleving en animatie van café en publieke kerkruimte. Ze kan groeien en krimpen: kasten kunnen naar café, zaal en kerkhal verplaatst worden en zelfs de traphal kan bij momenten onderdeel worden van de bibliotheek. Het concept en de werking van de bibliotheek krijgen een nieuwe invulling!

Hout als verbindend element in het interieur

Net zoals de torencirculatie gebruiken we in het literair café hout waarmee we aansluiten op de traditie van het houten meubilair in de kerk (zoals bijv. biechtstoelen en preekgestoeltes). Vanuit akoestisch comfort kiezen we voor geluidsabsorberende houten panelen. Schrijnwerk wordt in geanodiseerd aluminium voorzien. Bouwtechnisch beschouwen we de ruimte van het café en de bibliotheek als een goed geïsoleerd volume binnen de kerk dat het hele jaar door op een comfortabele 21°C wordt verwarmd en optimaal geventileerd.



Zicht vanuit het literair café naar de polyvalente zaal

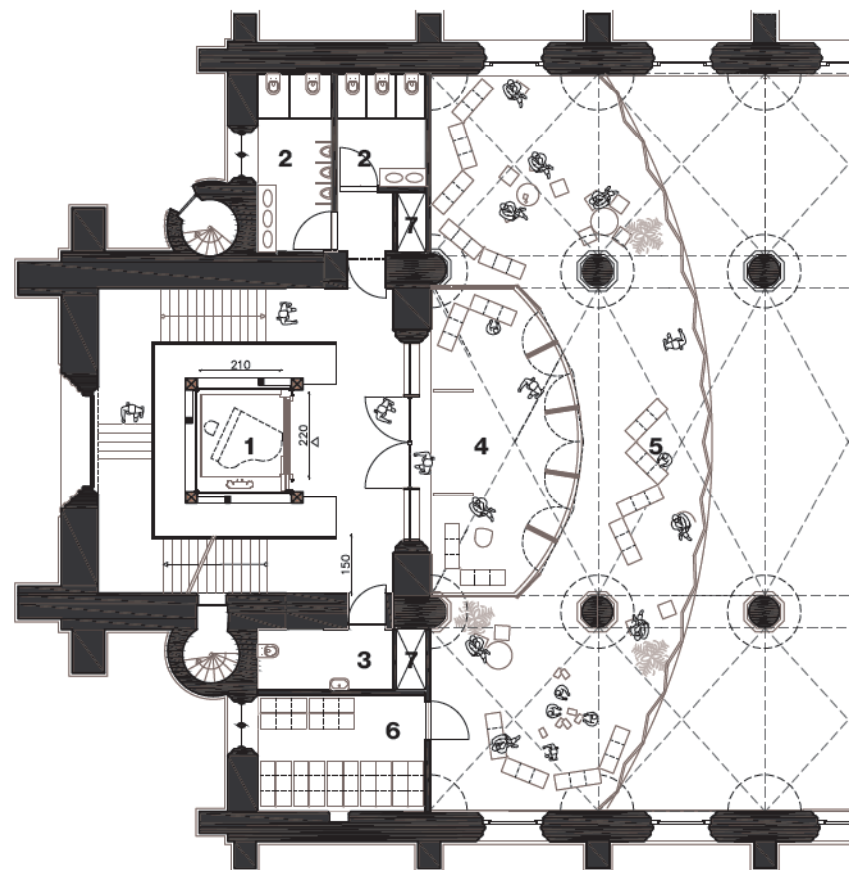
Afhankelijk van seizoen en gebruik kunnen café, kerk en buitenruimte als één doorlopende ruimte worden beschouwd



Balkons

Cascade van balkons met flexibel gebruik bieden een nieuwe ruimtelijke ervaring

Het dak van het literair café is een eerste balkon dat centraal uitkijkt over het schip en het koor en waar in de lagere zijbeuken meer intieme ruimtes ontstaan. Het balkon is bereikbaar via de bibliotheek. Als de ramen opengezet worden kan de bibliotheek uitbreiden naar het balkon en met flexibel meubilair ingericht worden als een leeslandschap. Een verdieping hoger geeft de trappenhal toegang tot een tweede kleiner balkon. Hier bevinden we ons vlak onder de gewelven van het schip en kijken we neer op de kerkruijnte, wat een spectaculair binnenzicht oplevert. Beide balkons zijn complementair en geven een andere perspectief op het interieur. Afhankelijk van de activiteiten in de kerk kunnen de balkons een andere rol aannemen. Op een gewone dag zijn het lees- en zitruimtes. Bij voorstellingen kunnen de ramen van de bibliotheek open, wordt het meubilair opgeborgen en transformeren de balkons in een tribune voor het publiek.



Grondplan niveau +1 (bibliotheek)

Schaal 1:200



1. Lift
2. Sanitair
3. Sanitair mindervaliden
4. Bibliotheek
5. Leesbalkon
6. Opberg ruimte bibliotheek
7. Technische koker



De bibliotheek als een compact en afsluitbaar volume op de eerste verdieping

De bibliotheek geeft uit op een ruim balkon dat kan ingericht worden als leeslandschap

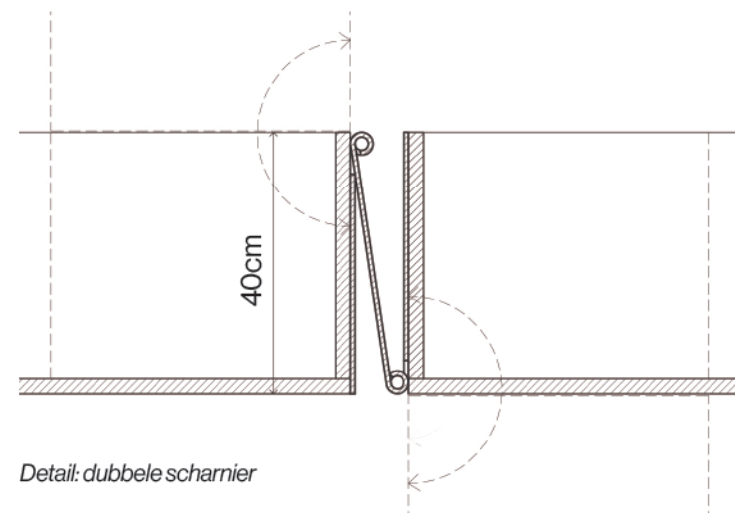
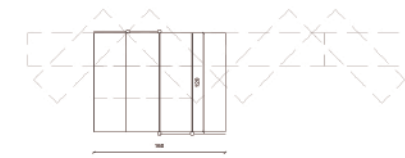
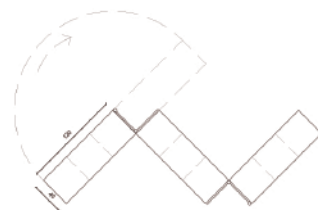
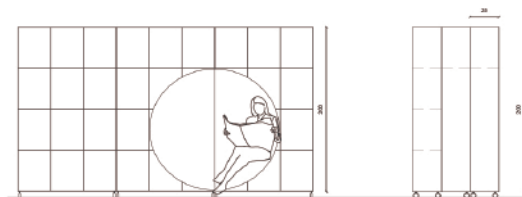
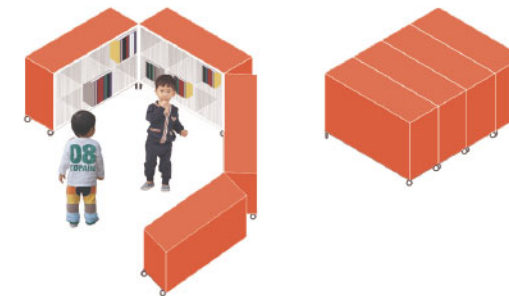
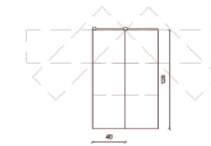
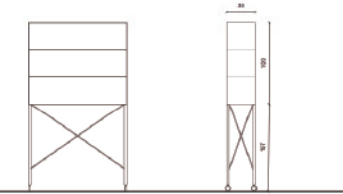
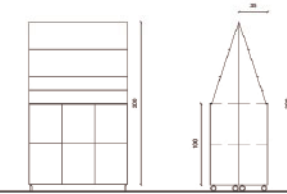
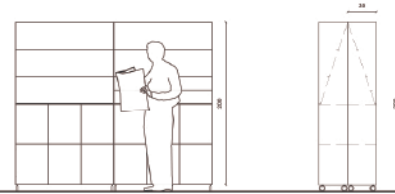
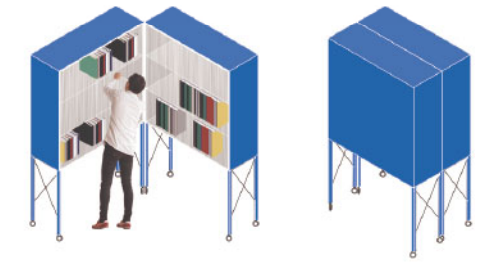


Meubilair

Een familie van plooibare kasten laat de bib groeien en krimpen

De bibliotheek van het literair café zal fungeren als een satelliet van de centrale bibliotheek van Burcht. Het aanbod is flexibel en dynamisch, en het gebruik ervan is nauw gelinkt aan de diverse activiteiten in de kerk. De bibliotheek kan groeien en krimpen, en past zich aan aan omstandigheden, vraag, en voortschrijdend inzicht. Deze vrij experimentele visie van een bibliotheek wordt in het ontwerp ondersteund door twee keuzes: het inrichten van een compacte 'kern'-bibliotheek op het balkon, die afsluitbaar is en perfect kan functioneren als een mini-bib. En ten tweede, het ontwikkelen van een familie aan diverse flexibele, opvouwbare meubels. De meubels houden het midden tussen toonkast, opbergruimte, en room divider. Ze zijn geïnspireerd door zowel de uitvouwbare kastjes van tweedehands boekverkopers aan de Seine in Parijs, als door klassieke kamerschermen of 'paravents', een terugkerend element in kerkinrichtingen.

De meubels bestaan uit verschillende boekenkasten op wieltjes, gekoppeld door dubbele scharnieren. Deze laten toe dat de meubels vrij als 'slangen' in de verschillende ruimtes worden geplaatst. Als een kleurrijke familie van plooibare slangen bevolken ze de ruimte en creëren ze een dynamisch, veranderd kerklanschap. In gesloten toestand vormen ze compacte containers die via de lift naar de verschillende andere ruimtes worden verplaatst, of zelfs naar de centrale bibliotheek kunnen worden gebracht. De verschillende versies die hier getoond worden zijn telkens gericht op een specifiek gebruik: lage kasten voor kinderboeken en spelletjes, hogere kasten met toonvak voor tijdschriften, een lessenaar om leesmateriaal uit te stallen, etc... Dit concept willen samen met de bouwheer ontwikkelen in functie van de gewenste visie op de bibliotheek.



Detail: dubbele scharnier

Dakzaal

Een extra zaal met een uitzonderlijk zicht

In tegenstelling tot de massieve stenen onderbouw is het dak van een kerk een lichte structuur. Dit verklaart waarom tijdens de WOII vooral het dak van de St. Martinus kerk zeer zwaar beschadigd werd en de muren beter standhielden. Na de oorlog werd het dak heropgebouwd. Dit gebeurde niet met een houten dakgebinte maar met een lichte stalen vakwerkstructuur. Deze fascinerende zolderruimte is vandaag bereikbaar via twee stenen wenteltrappen. Langs elke zijde geven vandaag 2 kleine dakkapellen een idee van het uitzicht dat schuilt achter het dak. Als een letterlijke en figuurlijke kroon op de kerk, transformeren we de zolderruimte tot een tweede polyvalente zaal. We maken een nieuw houten dakgebinte met een reeks driehoekige dakkapellen die de traveematen van het schip volgen. Met deze ingreep krijgt Burcht een bijkomende polyvalente zaal met indrukwekkende panoramische vergezichten: op het dorp en zijn hinterland aan de noordzijde en op het Scheldelandschap aan de zuidzijde. De ramen van de dakkapellen werken in twee richtingen: voor het interieur zijn het driehoekige kaders die het landschap 'framen', vanuit de omgeving introduceren ze een nieuw element en versterken ze de kerk als landmark. 's Avonds worden het lichtbakens in het dorp. Om de samenhang van het dak te bewaren en om redenen van duurzaamheid recupereren we de bestaande leien.

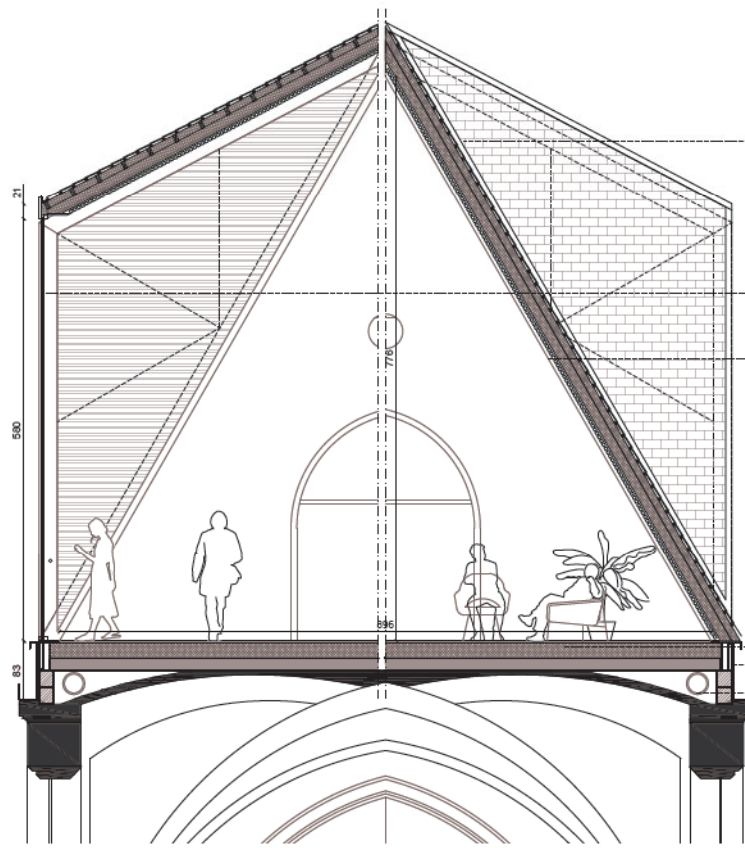
Een perfect geconditioneerde ruimte voor diverse activiteiten

Deze nieuwe zaal wordt goed geïsoleerd en geventileerd, heeft een optimaal akoestisch comfort en is hiermee complementair met de kerkzaal. De uitgeruste zaal met zijn bijzondere kwaliteiten leent zich voor veel verschillende soorten van activiteiten en zal het hele jaar door kunnen gebruikt worden. De ramen kunnen verduisterd worden en aan de zuidzijde wordt zonnewering geïntegreerd. Waar de kerk een monumentale, sacrale en historisch gelaagde ruimte is, zal de dakzaal eerder intiem, warm en religieus neutraal zijn. De dakzaal kan dan ook gebruikt worden als een bezinningsruimte.

Uitbreidingsmogelijkheden in de toekomst

We kiezen ervoor de andere daken ongewijzigd te laten. Deze ruimtes kunnen benut worden voor technieken en opslag. De vloeren boven de gewelven kunnen we hier isoleren om de warmtebehoefte van de kerk te verkleinen. We voorzien de luchtgroepen onder de daken van het transept en hier kan eventueel ook het meubilair van de kerk bewaard worden. Het is mogelijk in een latere fases deze ruimtes beter te gaan benutten door ook hier de dakstructuur te vervangen. Omdat de gewelven van het transept lager liggen dan die van het schip, kan boven de luchtgroepen dan een nieuwe vloer voorzien worden zonder deze installatie te moeten aanpassen.





dakopbouw:
leien
250mm isolatie
houten akoestische panelen

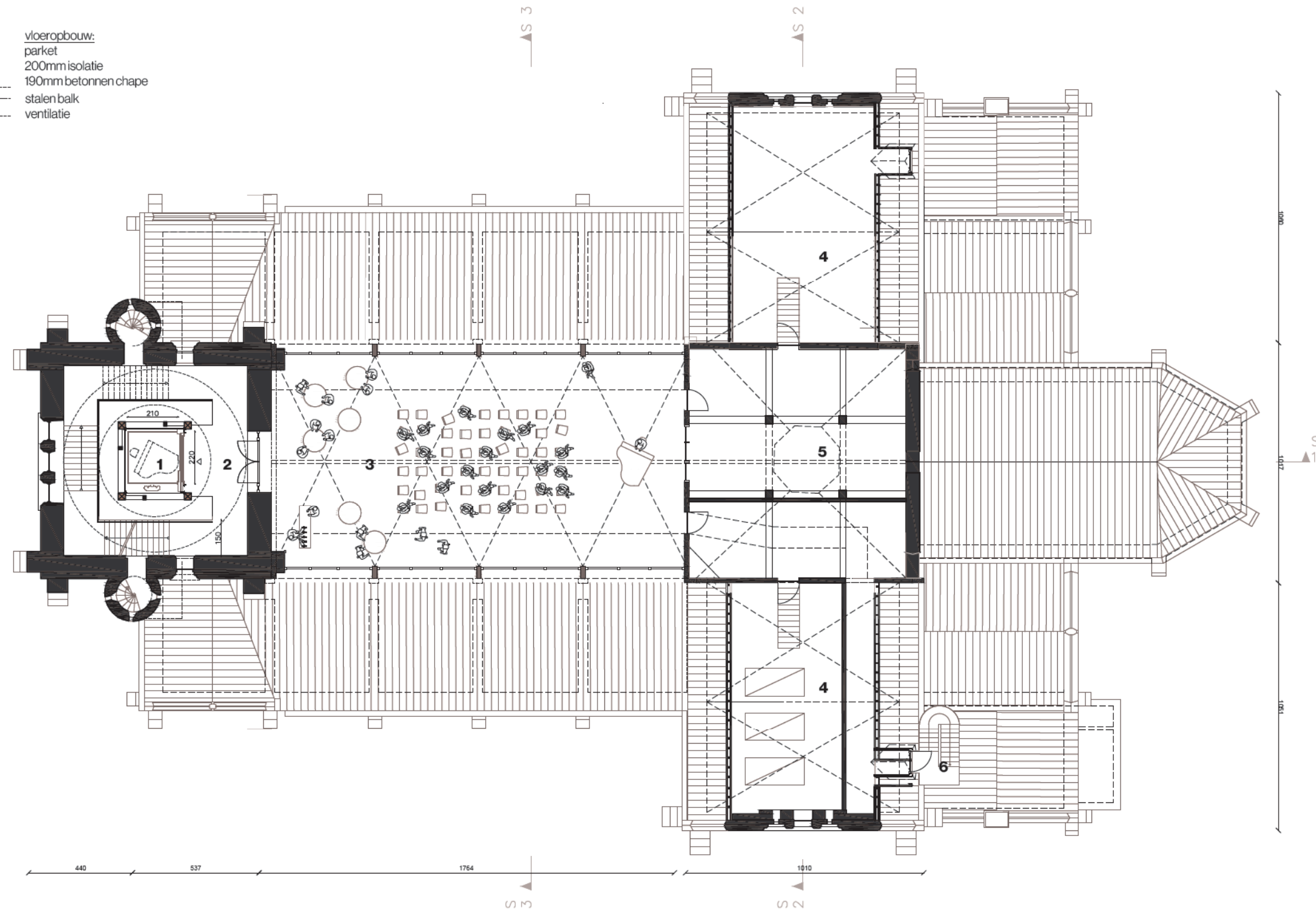
driehoekig raam met dubbele beglazing

hout / staal dakstructuur

vloeropbouw:
parket
200mm isolatie
190mm betonnen chape
stalen balk
ventilatie

Detaildoorsnede dakzaal

Schaal 1:100



Grondplan niveau +3 (dakzaal)

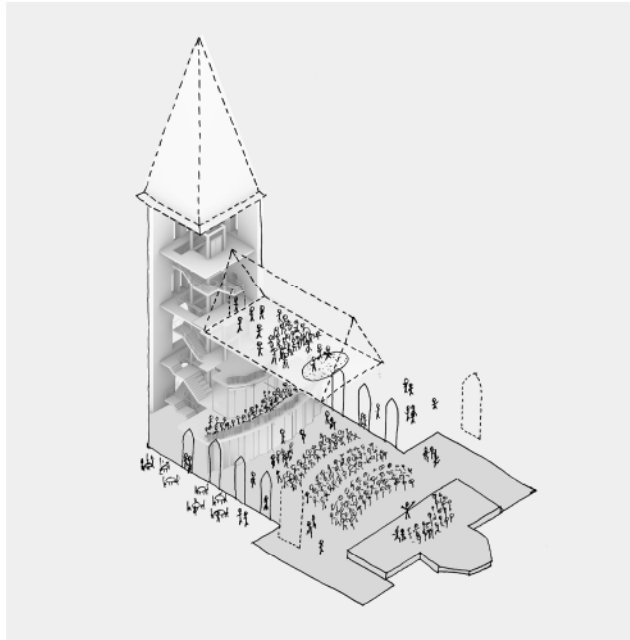
Schaal 1:200



- 1. Lift
- 2. Bordes
- 3. Dakzaal (stilteruimte)
- 4. Technische ruimte
- 5. Bergruimte
- 6. Vluchtrap



Scenarios



1. Muziekvoorstelling

Dit scenario toont een muziekvoorstelling voor 300 personen in de kerkzaal, zoals het jaarlijkse kerstconcert. Het podium en publiek kunnen op een klassieke manier opgesteld worden met het podium achteraan in de kerk en de stoelen in het schip. Maar er kan ook geëxperimenteerd worden met andere configuraties, zoals bijvoorbeeld een centraal podium met publiek langs vier zijden. Het publiek kan ook plaatsnemen op de balkons en het café functioneert als een klassieke foyer, waar mensen voor en na de voorstelling gezellig iets kunnen drinken. De dakzaal is dan weer de ideale repetitieruimte, waar het orkest in alle rust kan repeteren, zonder gestoord te worden door mensen die naar de bibliotheek of het café komen of de kerk willen bezoeken.

Burcht muziekfestival

Evenement met tickets en ingang via toren. Het café functioneert als bar. In de kerk speelt een lange ambient set. De kerkhal is sfeervol verlicht met traag bewegende spots gericht op de gewelven. Het publiek loopt rond de performer, die centraal in de viering staat opgesteld. In de zaal boven is er een sequentie van korte optredens.

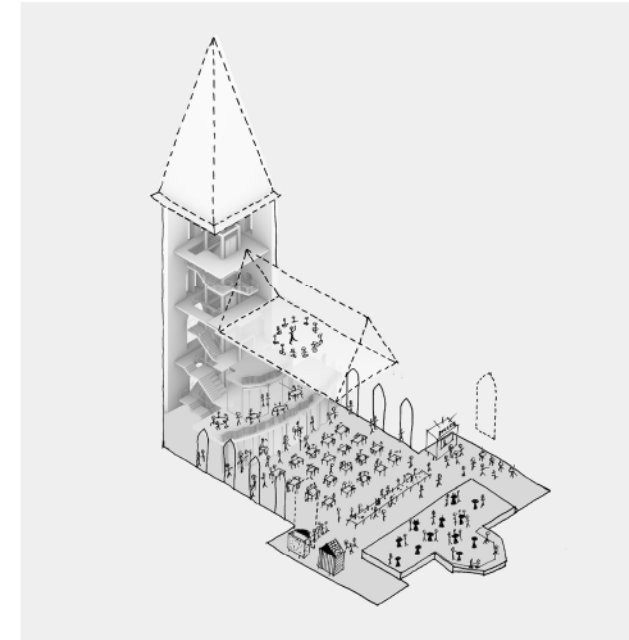


2. Tentoonstelling

De kerkruimte en de dakzaal zijn beide geschikte tentoonstellingsruimtes met elk hun eigen sfeer en ruimtelijkheid. De kerk is een ideale ruimte voor grootschalige, monumentale werken, werken die tegen een stootje kunnen en de dialoog aangaan met de ruimte en diens belichting. Verder kan er gewerkt worden met tijdelijke wanden voor klassiek werk. De zaal onder het dak is dan weer perfect geklimatiseerd, en kan dus dienen als ruimte voor kwetsbaardere werken. Elementen of wanden kunnen worden opgehangen aan de dakstructuur of op de vloer staan. Het literair café is het eindpunt van het tentoonstellingsbezoek, maar kan ook ingezet worden voor activiteiten gerelateerd aan de tentoonstelling zoals workshops of bijvoorbeeld een lezing door een kunstenaar. Indien het café gesloten is terwijl de kerkruimte open is zijn er twee mogelijkheden: de bar wordt afgesloten en het café blijft open ofwel blijft het café gesloten wordt de ingang van het transept gebruikt.

Totaaltentoonstelling

We denken aan expo's zoals die van John Armleder in Pompidou Kanal of Thomas Demand in Museum M, eventueel in samenwerking met een grotere cultuurinstelling (zoals het Muhka in Antwerpen). In de kerkzaal, vrij toegankelijk voor passanten, is er plaats voor een grootschalig, speciaal voor de locatie gemaakt kunstwerk. Boven, in de zaal en op de balkons is er een gecureerde tentoonstelling te bezoeken.

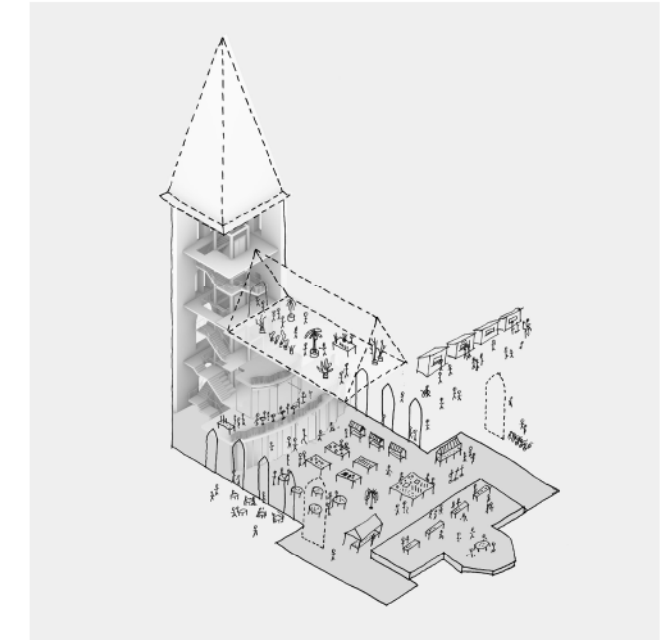


3. Eetfestijn

In dit scenario wordt de kerk het decor voor een groots eetfestijn. Er is ruim plaats voor meer dan 300 personen in de kerk. De wanden van het café schuiven open waardoor een doorlopende ruimte ontstaat. Bar en keuken bedienen nu de hele kerk. Op het balkon staat een band opgesteld die voor muzikale omkadering zorgt. Aangezien de dakzaal volledig autonoom kan functioneren kan hier op hetzelfde moment een andere activiteit doorgaan zoals bijvoorbeeld een lezing of een privé-evenement.

World food market

De zijbeuken van de kerk staan vol met eetstandjes. In het middenschip staan eettafels opgesteld, waar iedereen kan aanschuiven. In het café worden dranken en jetons verkocht, met in de keuken workshops door koks. Op het balkon wordt een wine bar ingericht en in de zaal boven wordt "long table dinner" georganiseerd met reservatie.



4. Overdekte markt

Het programma van een markt werd niet vooropgesteld in de briefing, maar zou perfect mogelijk zijn. Het kan evengoed gaan over een kleine vlooiemarkt als een drukkere kerstmarkt. De kerk zwaait alle ramen en deuren open en het dorpsplein loopt ononderbroken door in de kerk tot aan de Schelde. De kerk wordt een echte overdekte publieke ruimte. Op het plein vinden de grotere marktkramen hun plaats en in de kerk krijgen de kleinere standen een plaats. Café en bibliotheek blijven gewoon open. Bij kouder weer met de ramen gesloten, maar bij beter weer kunnen de ramen evengoed open. Ook het balkon vult zich met tafeltjes en stoelen voor zowel café als bib bezoekers. In de dakzaal is een aanvullend publiek programma mogelijk zoals bijvoorbeeld een workshop.

Arts & crafts markt

40 gepassioneerde makers, bouwers, grafici, bedenkers verzamelen zich en tonen authentieke arts & crafts en originele tweedehands objecten. De kerk wordt omgetoverd in een onverwacht landschap van meubels, planten, platen, speelgoed, juwelen, tweedehandskledij, kaartjes, posters en artisanale creaties allerhande. In het café kan je terecht voor fair trade koffie en stuk lekker bio-zuurdesem brood belegd met groenten en kruiden uit de kerktuin. Radio Centraal staat opgesteld op het hoogste balkon en zorgt voor live radio-verslag met de beste zondags-tracks. Ondertussen kan je in de dakzaal terecht voor een Capoeira workshop of yoga-sessie.