

10060

02-02-2009

**INZENDING OPEN OPROEP  
BASISSCHOOL DE TUIMELAAR  
DE PANNE**

<b>E</b>	<b>OO</b>	<b>15</b>
	<b>1523</b>	

**CONCEPTNOTA**

1. Bestaande basisschool De Tuimelaar en opties ivm afbraak
2. Contextuele uitgangspunten en situering van de delen
3. De nieuwe school
  - 3.1. lagere school
  - 3.2. polyvalente zaal
  - 3.3. kleuterklassen het 'molentje'
  - 3.4. secretariaat en directie
  - 3.5. bestaand gebouw G60
  - 3.6. bestaand gebouw G42
  - 3.7. bestaand gebouw G02
4. De nieuwe buitenruimten
5. Materiaalkeuze
6. Programma en oppervlaktes
7. Raming
8. Voorstel planproces
9. Voorstel kostenbeheersing

**PLANMATERIAAL OP A3 FORMAAT**

- Inplanting
- Plattegronden
- Gevels
- Doorsneden
- 3D presentatie tekeningen

**PLANMATERIAAL OP SCHAAL 1/200**

1. Begane grond
2. Verdieping
3. Dakplan
4. Doorsneden – gevels

**CD ROM**



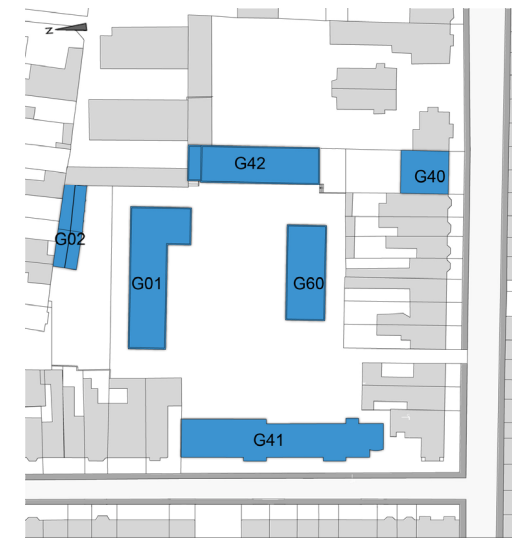
## BASISSCHOOL DE TUIMELAAR DE PANNE 02.02.2009

### 1. BESTAANDE BASISSCHOOL 'DE TUIMELAAR' EN OPTIES IVM AFBRAAK

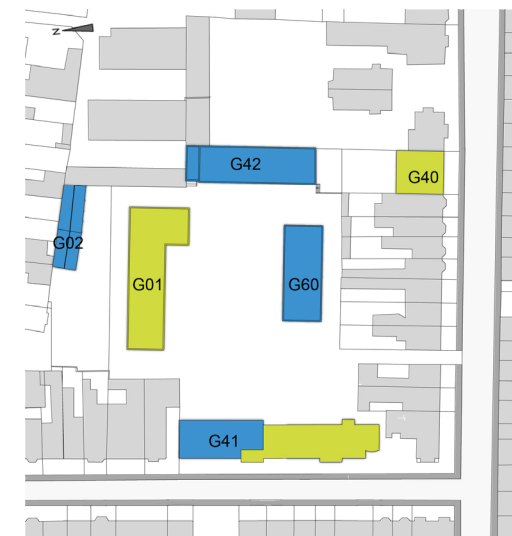
De huidige school komt over als een losse verzameling van zes eenheden met wisselende, maar weinig wervende architecturen. Na afbraak van een aantal niet meer geschikte en afgeschreven volumes ontstaat de potentie om tot een meer gebonden schoolcomplex te komen en de 'footprint' op het terrein minder te versnipperen.

#### Opties: afbraak versus behoud

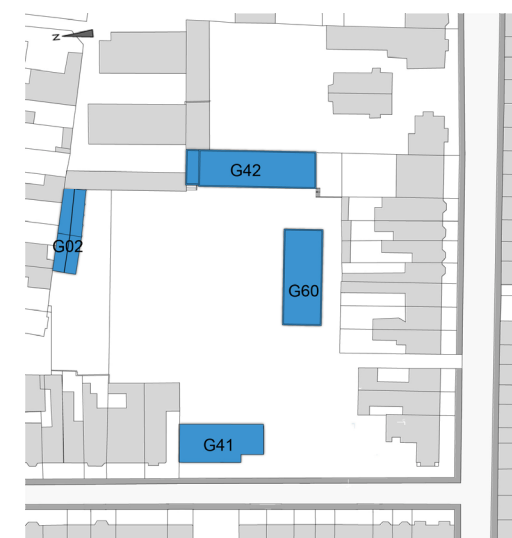
- **G41**  
Aan de Verenigingstraat wordt het linkervolume met twee lagere klassen op begane grond en twee lagere klassen op 1° verdieping behouden (inclusief de wanden rondom de trapruimte). Het lager volume met zadeldak wordt afgebroken.
- **C60**  
Het volume met de huidige sanitaire voorzieningen van lager onderwijs en turnzaal wordt behouden. Het sanitair blijft. De (te lage) turnzaal verhuist. Deze ruimte krijgt een andere bestemming.
- **G01**  
Het volledige kleuterklassen blok wordt afgebroken.
- **G02**  
De berging nabij de kleuterklassen (gehuurd terrein) wordt behouden.
- **G42**  
Het volume met refter wordt behouden.
- **G40**  
Het gebouw aan de Brouwerstraat kan (na een eindcarrière als voorlopige wissel huisvesting) verkocht worden samen met het terrein gedeelte waar het op staat.



1. huidige footprint



2. afbraak versus behoud



3. situatie na afbraak



4. bepaling nieuwe footprint + toegang tot site



5. geplande footprint



6. geplande footprint + terreinaanleg

#### Legende

- bestaande gebouwen    
  af te breken – te verkopen gebouwen    
  geplande gebouwen

## 2. CONTEXTUELE UITGANGSPUNTEN EN SITUERING VAN DE DELEN

Uitgangspunten van het ontwerp zijn:

- Een sterke aanwezigheid aan de Verenigingstraat met een duidelijk afleesbare brede toegang;
- Een binding van het schoolcomplex (lagere school – polyvalente zaal – secretariaat) in één aan elkaar gebonden volume;
- Een afzonderlijk kleuterpaviljoen met aparte sfeer;
- Een leesbare afbakening van territoria met zachte en harde delen, en open en overdekte delen;
- Kleur als bindend motief.

Na afstoten van het gebouw G40 aan de Brouwerstraat blijven de twee toegangspoorten tot het schoolterrein:

- een “centrale” grote inkom aan de Verenigingstraat,
- een “zij” inkom via een steeg aan de Brouwerstraat.

In de ruimte die afgesneden wordt door deze twee inkomsten wensen wij de nieuwbouw footprint te concentreren: lagere school, polyvalente zaal en administratief deel in één gebonden bouwvolume, waarbij een maximum aan open ruimtes behouden blijft. De nieuwe kleuterschool wordt los hiervan centraal op de vroegere ligging nieuw gebouwd als een aparte entiteit.



### Legende

bestaande gebouwen

geplande gebouwen + toegang

Aan de Verenigingstraat wordt de bestaande lagere schoolvolume (met 4 klassen) opgenomen in een **vernieuwd lineair klassenblok** over twee niveau's.

Aan de vier bestaande klassen worden twee kleine en twee grote klassen toegevoegd.

Aan de straatzijde heeft de lagere school de vorm van een balk die op de polyvalente zaal ruimte draagt. Tussen lagere school en polyvalente zaal is een doorgangskoker gesitueerd.

Links van de doorgangskoker en erboven is de **lagere school** gesitueerd.

Rechts van de doorgangskoker aan straatzijde is de **polyvalente zaal** (turnzaal) gesitueerd.

Dieper op het terrein: **directie en secretariaat**.

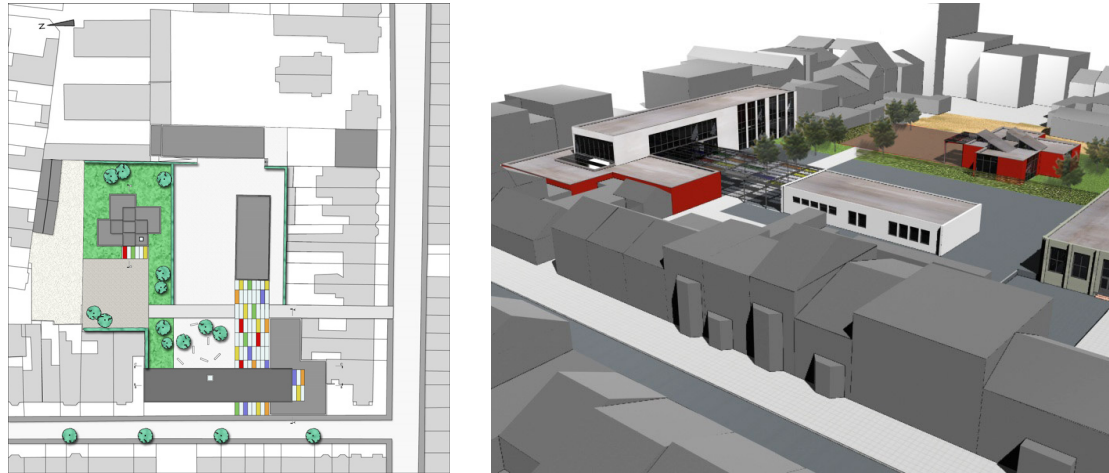
De kleuterklassen vormen een apart **kleuterpaviljoen** dat wordt ingepland op de vroegere plaats.



### legende

- polyvalente zaal
- lagere school
- secretariaat + directie + EHBO
- leraarskamer
- berging
- sanitair
- kleuterklassen
- refter + keuken

### 3. DE NIEUWE SCHOOL



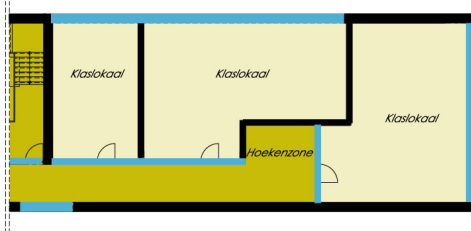
#### 3.1 Lagere School

Om het te behouden linkerdeel van gebouw G41 te integreren in het nieuwe volume is op termijn een nieuwe gevelbekleding noodzakelijk. De uitstekende dakrand dient afgebroken en verhoogd. Nieuwe ramen (die de bestaande gevel traveëningdeling ongemoeid laten) en nieuwe gevelpanelen nemen de bestaande constructie op in een hedendaagse nieuw geheel.

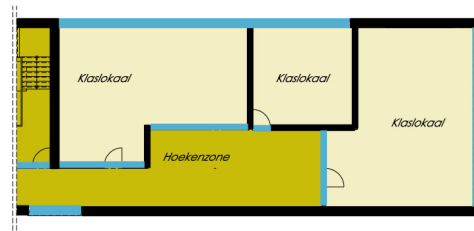


Binnen de te behouden dragende muren van de trapzaal dient de huidige trap afgebroken en vervangen door een nieuwe brandvrij afgesloten trap en lift (het is de bedoeling dat deze transformatie in één schoolvakantie kan gebeuren zodat de vier bestaande klassen tijdens de werf verder kunnen blijven functioneren). De klasuitgangen zijn max. 15 m verwijderd van deze trap.

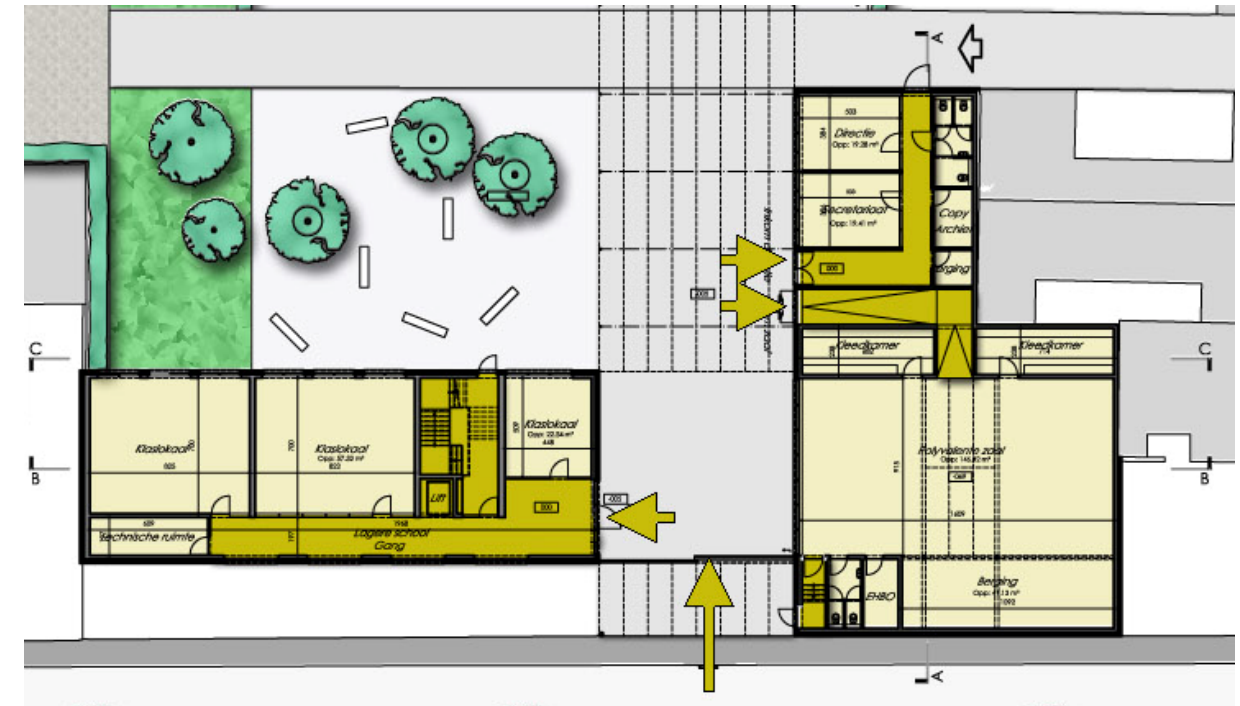
Een nieuwe kleine klas wordt op de begane grond gesitueerd. De tweede kleine klas en de twee nieuwe grote klassen worden op de verdieping gesitueerd (diverse configuraties zijn mogelijk door niet dragende, gesloten en beglaasde panelen, te voorzien, met ruimtelijke indelingen die plaats geven aan hoekenwerk).



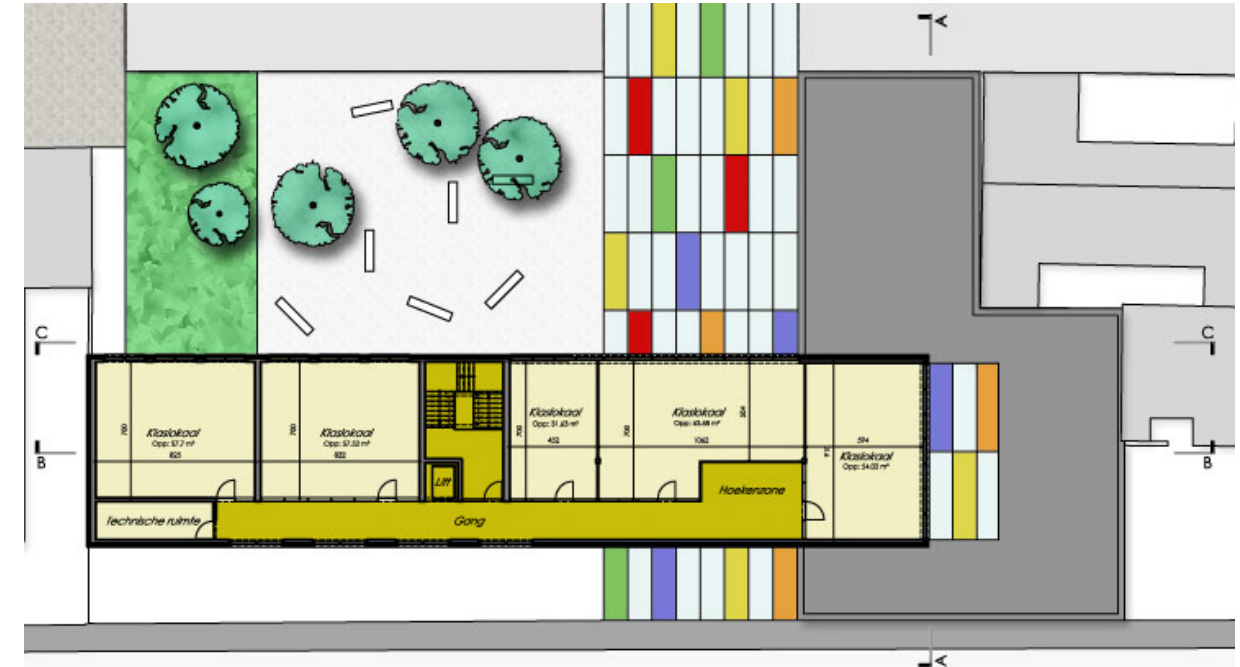
Voorbeeld 1: hoekenwerk 1<sup>ste</sup> verdiep



Voorbeeld 2: hoekenwerk 1<sup>ste</sup> verdiep



Gelijkvloers



1<sup>ste</sup> verdiep

**Legende**

lokalen

circulatie

De **brede overdekte inkom ruimte** die als een koker door het bouwvolume dringt, begint aan de straatzijde met een beglaasde luifel.

De koker doorheen het balkvolume loopt verder uit in een ruime beglaasde luifel die precies aansluit op blok C60.

De beglaasde luifel vormt samen met de koker de overdekte buitenruimte van de school.

Aan de straatzijde sluit een schoolpoort deze buitenruimte af. Na sluiting van de schoolpoort kan onder de luifel gewacht worden. Het is de 'kiss en ride' ruimte waar ouders de kinderen brengen en afhalen.



### 3.2 Polyvalente zaal

Rechts van de overdekte doorgangruimte is de polyvalente zaal gesitueerd. Blind naar de straat en volledig beglaasd naar de doorsteek toe.

Om een vier meter vrije hoogte te realiseren wordt de vloer van de zaal lager gesitueerd, peil -70 cm, zodat de klassen erboven op de bestaande verdieping kunnen aansluiten.

De polyvalente zaal wordt betreden via een helling toegankelijk voor mindervaliden.



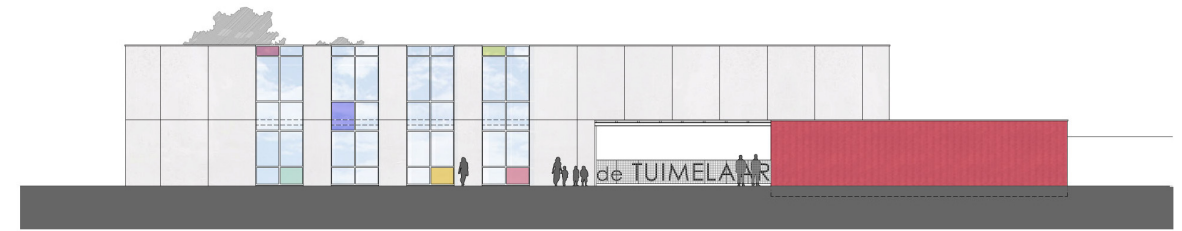
Aan de polyvalente zaal zijn kleedkamers (jongens, meisjes) gekoppeld en bergingruimte (achter gordijn) voor sporttoestellen, stoelen, tafels.

De polyvalente zaal kan verhuurd worden aan het verenigingsleven in De Panne. Daarom is ook een heren en dames toilet hieraan gekoppeld. Toegang voor dit gebruik is (na schoolsluitingsuren) tevens mogelijk direct via de 'nooduitgang' aan straatzijde onder de luifel.

### 3.3 Secretariaat en directie

Naast de inkom naar de polyvalente zaal is tevens directie en secretariaat gesitueerd.

De ligging palend aan de overdekte luifel is zéér centraal en zorgt voor sociale controle over die ruimte en overzicht over de speelplaats.



Voorgevel



Doorsnede CC / Gevel speelplaats



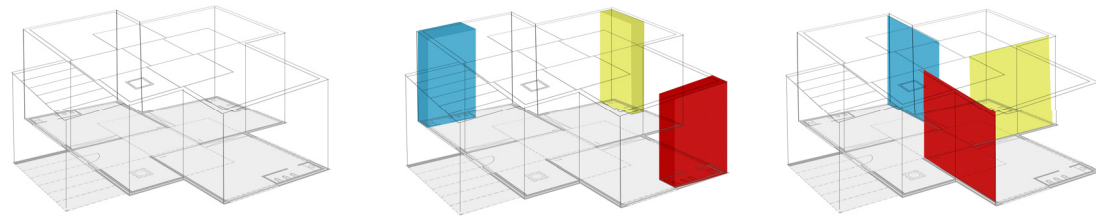
Doorsnede DD



Doorsnede AA

### 3.4 Kleuterklassen: 'het molentje'

Kleuters hebben recht op een eigen leefwereld. De drie kleuterklassen vormen in de school dan ook een aparte architecturale entiteit: een paviljoen gesitueerd centraal op de vroegere plaats. Een soort elementair architecturaal ding in een primaire architectuurtaal, opgebouwd uit gekleurde wanden en blokjes. Met veel aparte sferen... hoger, lager, gesloten, open.

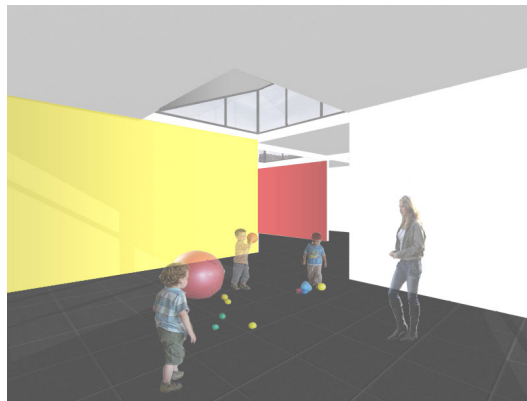


Drie klassen groeperen zich rond een centrale ruimte. Een beglaasde inkomluifel en een inkomruimte vormt een vierde vleugel. Er ontstaat een 'molentje'.

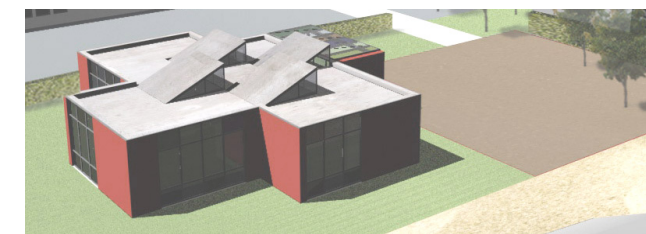
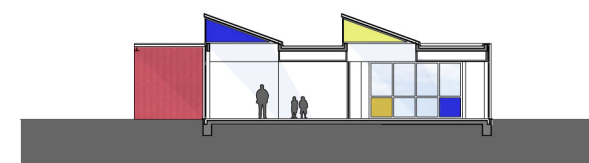
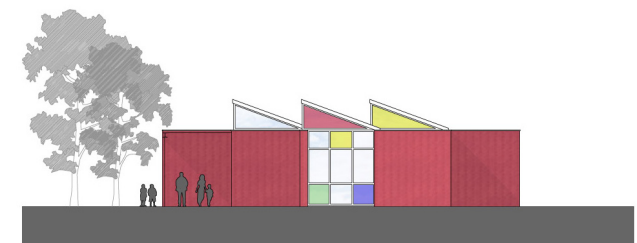
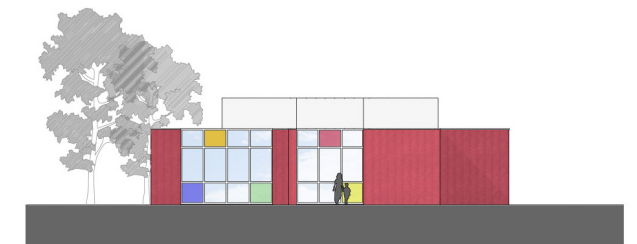
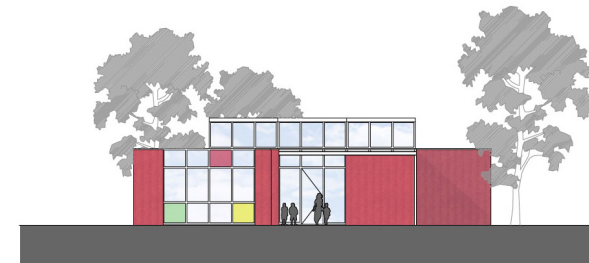
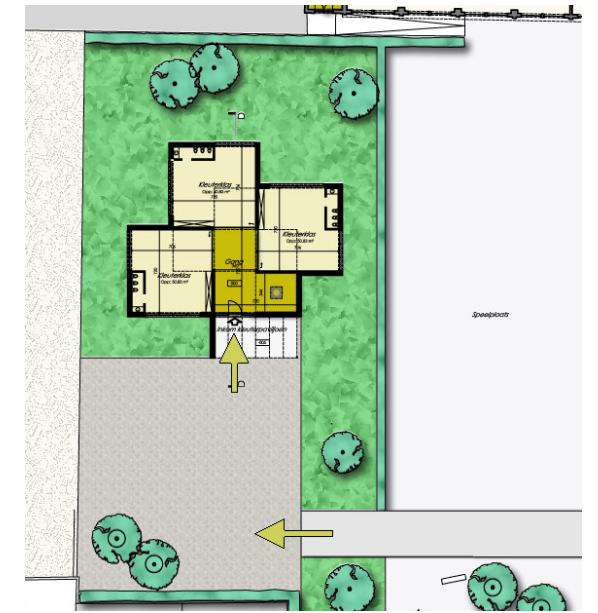
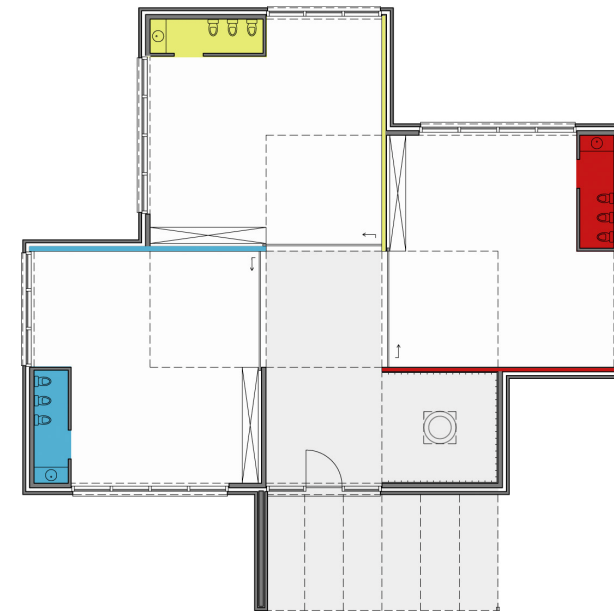


Het 'molentje' als planconcept verwijst speels naar het gekende kleuterspeeltje die men op het strand aantreft. Het zou ook als een leuke benaming van de kleuterklassen kunnen gebruikt worden.

Elke klas is opgebouwd uit drie aparte sferen. Het dichtst bij de centrale ruimte is een hogere vierkante ruimte voorzien van een lessenaarsdak opengeklapt naar de namiddagzon. Een tweede vierkante ruimte palend aan dezelfde gekleurde wand kijkt de tuin in, een derde ruimte tussen een kastenwand en een gekleurd sanitair blokje kijkt de andere richting uit.



De kleuters komen binnen in de gemeenschappelijke ruimte met drie gesloten wanden voor de vestjes en centraal een waterbekken voor handjeswassen en drinkkraantjes. Precies boven het wasbekken een zenithaal licht die gesloten ruimte 'bijzonder' maakt. De gemeenschappelijke ruimte loopt verder centraal tussen de drie klassen die er met een schuifwand kunnen van gesloten worden. Voorbij de schuifwand: het eigen territorium.



### 3.5 Bestaand gebouw G60: sanitair, leraars, berging

- **Sanitair lagere school** wordt hierin behouden. De inkom ervan zit onder de luifel.
- **Leraarskamer**  
In een deel van de vroegere turnzaal wordt een leraarskamer ingericht.
- **Berging**  
De rest van het gebouw dient als berging.

### 3.6 Bestaand gebouw G42: refter, keuken

- **Refter en keuken**  
De huidige refter en keuken blijven op hun plaats.  
Na verkoop van gebouw G40 palend aan de Brouwerstraat gebeurt de bevoorrading via de bestaande ruimte achter blok G60 vanuit de zijsteeg.

### 3.7 Bestaand gebouw G02: berging

Wordt gebruikt als berging.

---

## 4. DE NIEUWE BUITENRUIMTEN

---



### Zonering in stroken

Na de voltooiing van de nieuwbouw dienen (met een beperkt budget) eventuele verhardingen aangepakt te worden. De voorgestelde aanpassing van de buitenruimten is een voorstel om in de toekomst de nieuwbouw later te voltooien met materialen die de functionele territoria accentueren: kleuters – lagere school, zitten – spelen, hard – zacht, verhard – bezand, open – overdekt,...

### Cementtegels

De ruimte onder de overdekte luifel (toegang vanuit Verenigingstraat), de steeg (vanuit de Brouwerstraat) en het verlengde van de steeg tot het kleuterteritorium worden voorzien van cementtegels (of betonstenen zonder vellingskanten).

### Tarmac

Voor de eigenlijke loop- en speelruimte en de zitruimte tegen lagere school stellen we tarmac voor.

Tussen gebouw G40 en eigendomsgrens stellen we openlucht fietsstalling voor (82 fietsen). Verharding: tarmac.

### Gras, bomen, hagen

Het kleuterschooltje staat op een grasstrook.

De ruimte tussen het dwarse pad en de lagere school is eveneens gras.

Bomen voltooien het groene beeld. Rond kleuterdomein en achter fietsenberging worden hagen voorgesteld als groene boorden.

### Rubber

Voor de 'speelkoer' voor de kleuterklassen wordt rubberverharding voorgesteld.

### Zand

Tenslotte is de strook (gehuurde grond) naast de kleuterklassen van zand voorzien (met helmgras).

### Luifels

Als inkomruimte van de school, als binding tussen volume lagere school en sanitair blok G60 en overdekte buitenruimte, en als inkom van het kleuterpaviljoen stellen wij in de toekomst (buiten huidige budget) beglaasde metalen luifels voor (totaal 326 m<sup>2</sup>).



## 5. MATERIAALKEUZE

### - Lagere school

Dit gebouw is als een extensie van het bestaand gebouw tot stand gekomen.  
Het aangewezen eenheidsmateriaal zowel voor de bekleding van bestaand gebouw als voor de nieuwbouw zijn plaatmaterialen.  
We opteren hier voor grote vezelcementplaten (of grote betonplaten) in licht, warme grijze kleur.  
Binnen wordt gepleisterd en geschilderd.

### - Polyvalente zaal en secretariaat

Voor de twee blinde gevels: straatzijde en steegzijde opteren we voor gevelparement in terracottakleurig gelijkde baksteen.  
De gevel naar de doorsteek toe is volledig beglaasd.

### - Kleuterschool

Alle gesloten gevelvlakken worden eveneens voorzien in terracottakleurig gelijkde baksteen.

### - Beglaasde gevel gedeelten en beglaasde luifel

De luifelconstructie (zowel voor lagere school als kleuterschool) is opgebouwd in metalen I-profielen en koker profielen.  
De beglazing ervan is voorzien in gelaagd glas in een afwisselend spel van kleurloos glas en rood, geel, blauw, groen en oranje glas (gekleurde folie tussen gelaagd glas).  
Hetzelfde thema wordt opgenomen in de borstweringen en plafond panelen in de beglaasde gevelpartijen zowel in lagere school, secretariaat als in de kleuterschool.

Deze kleurrijke toetsen tegen een rustig decor van grijze panelen en gelijkde terracotta bakstenen, binden de ganse school in een jeugdige dynamisch kleurenpalet.  
Het spreekt vanzelf dat kleurenstudies de keuze van kleurschikkingen moeten vooraf gaan.



## 6. PROGRAMMA EN OPPERVLAKTES

Bestaand	bruto m <sup>2</sup>	Te slopen	Te behouden
G01 Kleuterschool	417	417	
G02 Berging	132		132
G40	443	Te verkopen 443	
G41 Lager + dir. + secr.	659	257,62	401,38
G42 Refter – keuken	310		310
G60 Sanitair – turnzaal	248		248
<b>Totaal</b>	<b>2.209</b>	<b>1.117,62</b>	<b>1.091,38</b>

BEHOUDEN + NIEUW	Nuttige m <sup>2</sup>	Circulatie	Netto m <sup>2</sup>	Bruto m <sup>2</sup> incl. gevels	OUD	NIEUW
Directie en secretariaat	62.24 m <sup>2</sup>	24.28 m <sup>2</sup>	86.52 m <sup>2</sup>	96.08 m <sup>2</sup>		96.08 m <sup>2</sup>
Lagere school bestaand	260.64 m <sup>2</sup>	110.70 m <sup>2</sup>	371.34 m <sup>2</sup>	401.38 m <sup>2</sup>	401.38 m <sup>2</sup>	
Lagere school nieuw	176.59 m <sup>2</sup>	64 m <sup>2</sup>	240.59 m <sup>2</sup>	268.89 m <sup>2</sup>		268.89 m <sup>2</sup>
Polyvalente zaal	238.58 m <sup>2</sup>	30.22 m <sup>2</sup>	268.80 m <sup>2</sup>	288.79		288.79 m <sup>2</sup>
Kleuterpaviljoen	155.52 m <sup>2</sup>	38.88 m <sup>2</sup>	194.40 m <sup>2</sup>	219.01 m <sup>2</sup>		219.01 m <sup>2</sup>
G60 Sanitair lager Leraarskamer Berging	55.54 m <sup>2</sup> 32.02 m <sup>2</sup> 135.64m <sup>2</sup>		223.20 m <sup>2</sup>	248 m <sup>2</sup>	248 m <sup>2</sup>	
G42 Refter Keuken	165.56 m <sup>2</sup> 86.56 m <sup>2</sup>	28.91 m <sup>2</sup>	281.03 m <sup>2</sup>	310 m <sup>2</sup>	310 m <sup>2</sup>	
G02 Berging	118 m <sup>2</sup>		118 m <sup>2</sup>	132 m <sup>2</sup>	132 m <sup>2</sup>	
<b>Totaal</b>				<b>1964.15</b>	<b>1091.38</b>	<b>872.77</b>
FYSISCHE NORM MAXIMUM				1966		890