

OO 1529 B  
NIEUWBOUW KLEUTERSCHOOL EN EERSTE LEERJAAR 'DE PLATAAN' IN ROESELARE

"plekken om te leren, plekken voor spel, optredens, schoolfeesten ..."



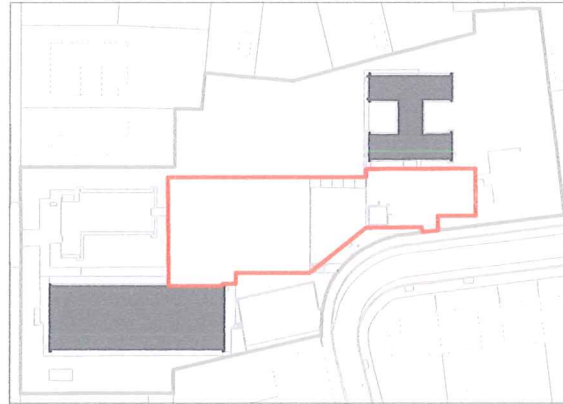
## INHOUD

- 1: ANALYSE VAN DE BESTAANDE SCHOOLSITE: OPEN RUIMTE, NATUURLIJKE GRENS, 4 INGANGEN
- 2: STRATEGIE VOOR DE HELE SCHOOL: EEN FORUM EN EEN SCHOOLGEBOUW CENTRAAL OP DE SITE
- 3: STRATEGIE VOOR EEN NIEUW DUURZAAM SCHOOLGEBOUW: COMPACTE HOUTBOUW
- 4: MOGELIJKE INVULLINGEN VOOR HET NIEUWE SCHOOLGEBOUW
- 5: KOSTPRIJSBEHEERSING, RAMING EN HET VERDERE PLANPROCES

# 1: ANALYSE VAN DE BESTAANDE SCHOOLSITE: OPEN RUIMTE, NATUURLIJKE GRENS, 4 INGANGEN

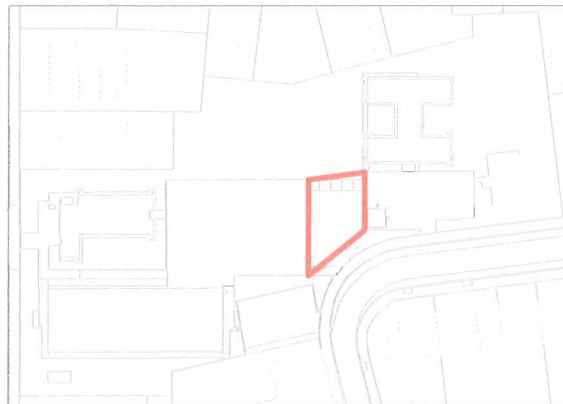
## CENTRALE OPEN RUIMTE:

de speelplaatsen vormen een centrale open ruimte, met de schoolgebouwen erlangs;



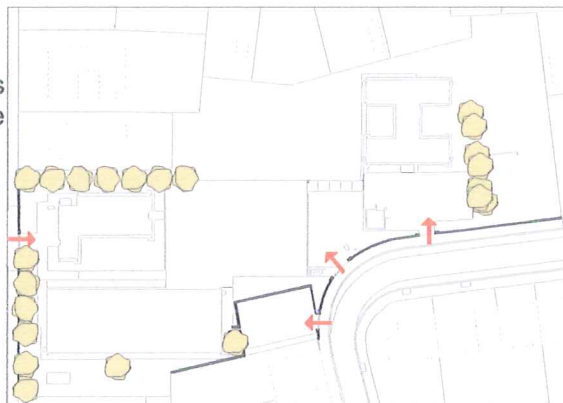
## NATUURLIJKE GRENS TUSSEN DE 2 SPEELPLAATSEN:

de kinderen van de kleuterschool en de lagere school spelen in diezelfde open ruimte, maar door het hoogteverschil tussen beide speelplaatsen ontstaat een natuurlijke grens;



## PLATANEN RONDONDE DE SITE EN 4 INGANGSPOORTEN:

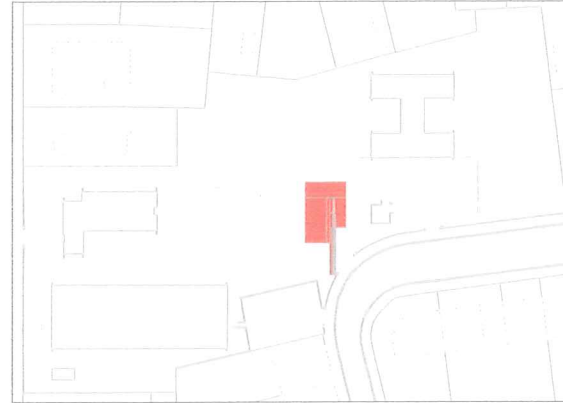
de grenzen tussen de site en de omgeving worden bepaald door de rijen platanen aan de randen van de site, de lage bakstenen muurtjes tussen de aanliggende straten en de school en de 4 ingangen met de identieke poorten;



## 2: STRATEGIE VOOR DE HELE SCHOOL: EEN FORUM EN EEN SCHOOLGEBOUW CENTRAAL OP DE SITE

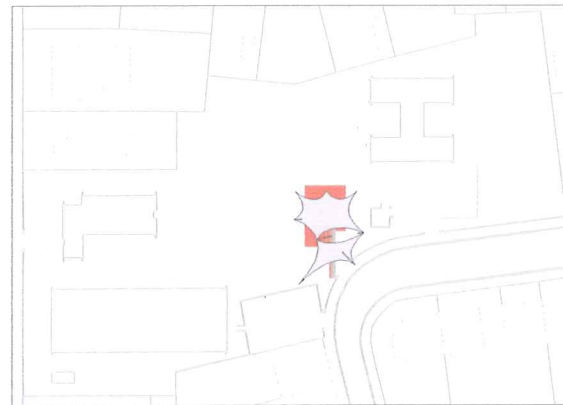
### EEN FORUM CENTRAAL OP DE SITE:

de zone tussen de 2 speelplaatsen is centraal gelegen op de site; nieuwe trappen en hellende vlakken overbruggen niet enkel het hoogteverschil; maar bieden tegelijk plekken voor buitenklassen, spel, openluchtptredens, schoolfeesten enzovoort;



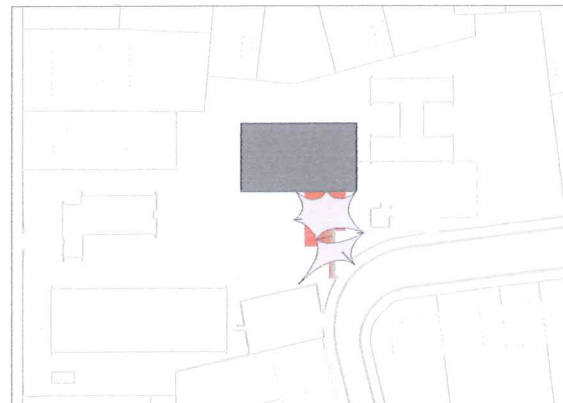
### EEN OVERDEKT FORUM:

een lichtdoorlatende overkapping op de centrale plek biedt schaduw bij hevige zon, een overdekte speelzone bij regenweer, vermindert ijzel op trappen en hellingen bij vriesweer; en is tevens een inkomluifel bij de meest centrale toegangspoort;

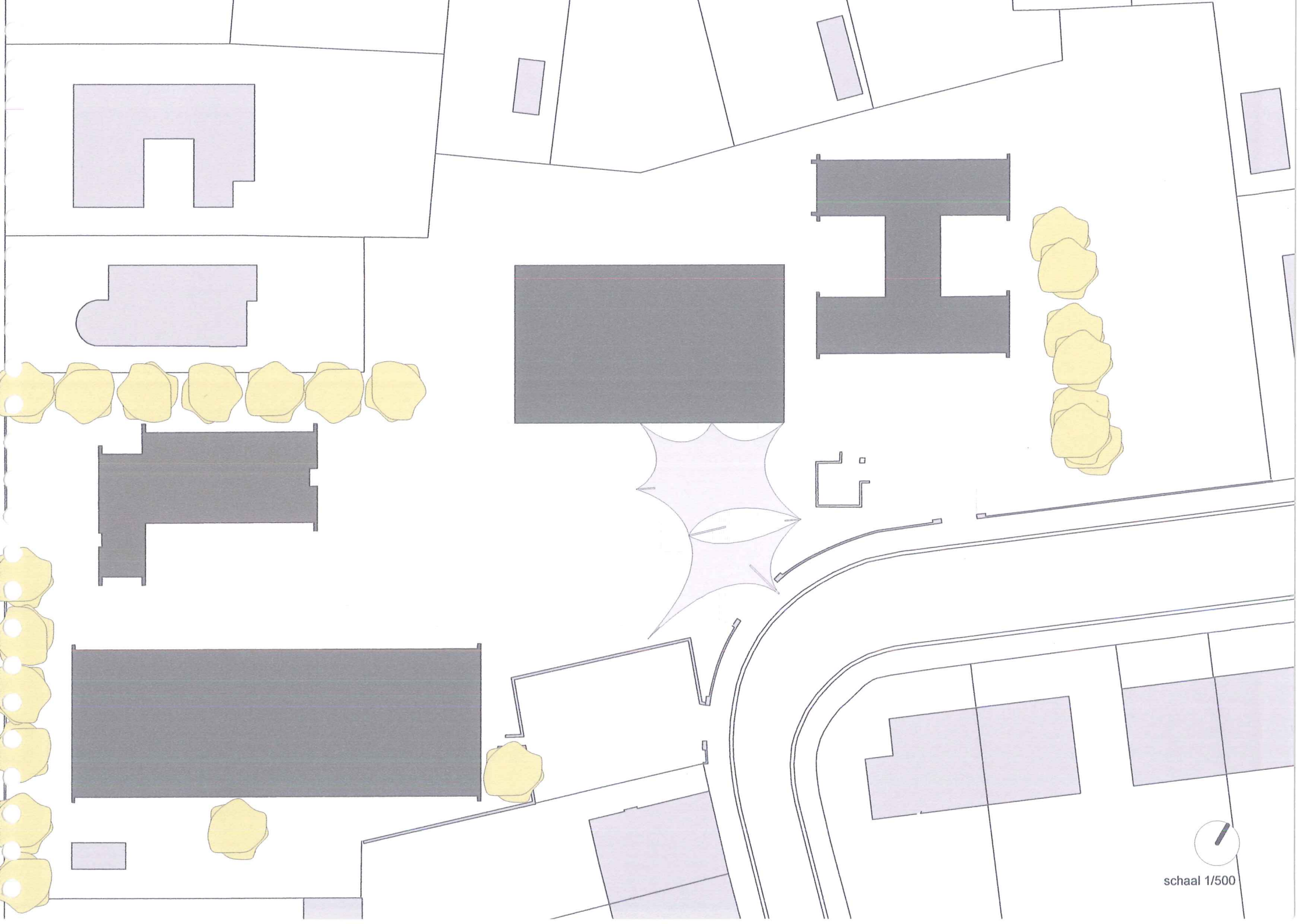


### HET NIEUWE SCHOOLGEBOUW:

het nieuwe schoolgebouw krijgt een strategische inplanting centraal op de site bij het forum; de centrale situering maakt dat het gebouw polyvalent en dus duurzaam inzetbaar is in de toekomst, zowel voor de kleuterschool, maar ook voor de lagere school; en tegelijk bevinden zich de nieuwe directieburelen centraal tussen kleuterschool en lagere school, met zicht op beide speelplaatsen en zicht op alle toegangen tot de school;







## MOGELIJKE TOEKOMSTIGE EVOLUTIES:

### HUIDIG PROJECT

de kleuterschool en het eerste leerjaar gebruiken het nieuwe schoolgebouw en tevens het bestaande kleuterpaviljoen;  
de lagere school gebruikt het bestaande klassenpaviljoen aan de Mandellaan;



### EVOLUTIEVOORBEELD MET BEHOUD VAN DE BESTAANDE PAVILJOENEN:

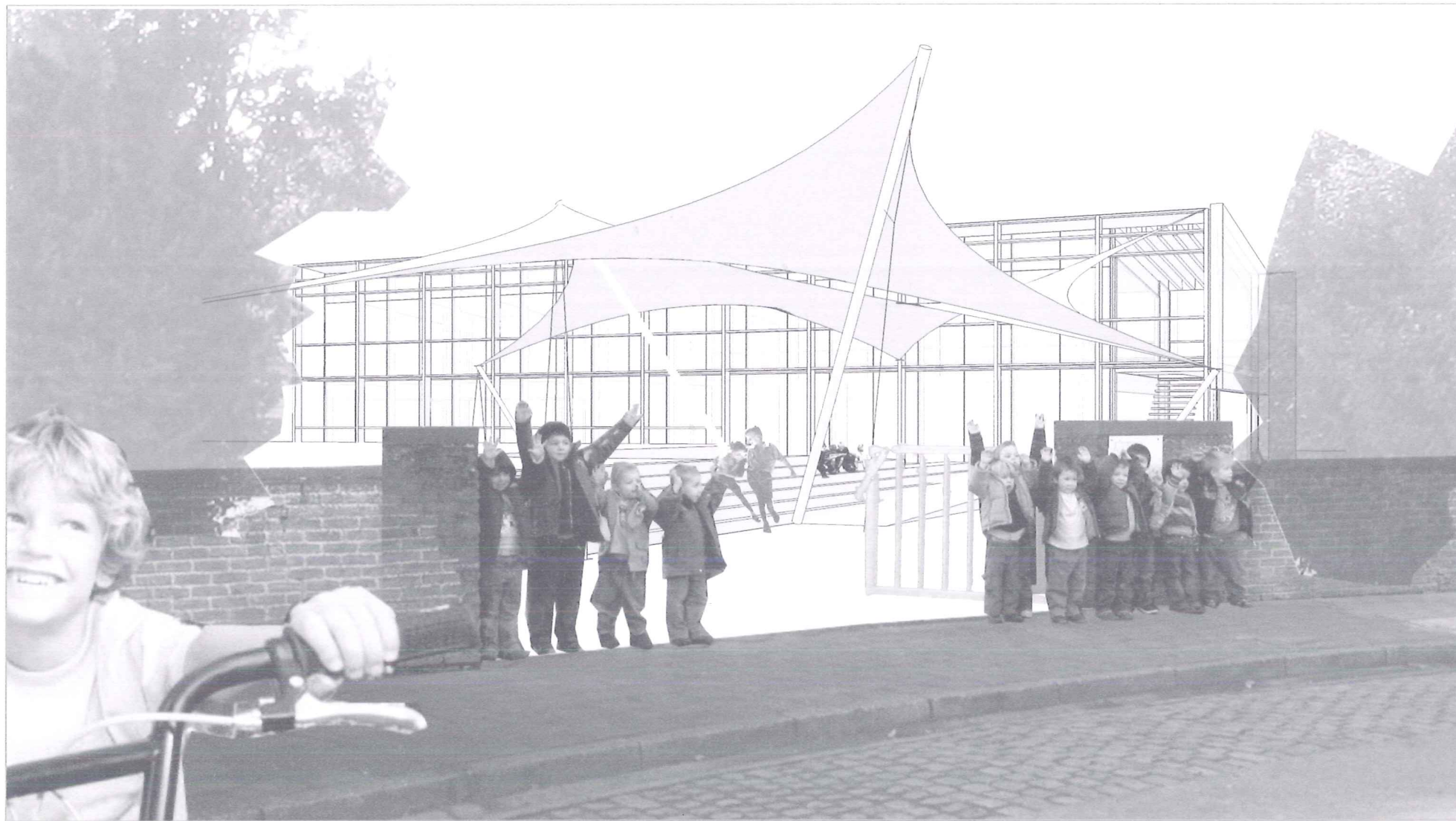
de school breidt nog verder uit met nog een nieuw schoolgebouw aan de Meersstraat;  
de kleuterschool en het eerste leerjaar gebruiken daarna het allernieuwste schoolgebouw en tevens het nu reeds bestaande kleuterpaviljoen;  
de lagere school gebruikt het bestaande klassenpaviljoen aan de Mandellaan samen met het centrale nieuwe schoolgebouw;



### EVOLUTIEVOORBEELD MET VERVANGBOUW:

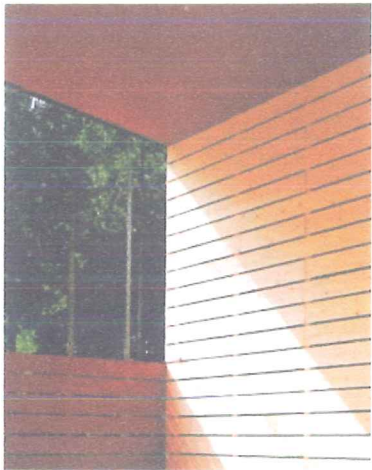
de bestaande klassenpaviljoenen worden één na één vervangen door compactere en duurzamere nieuwbouw;





zicht vanaf de meest centrale ingang





"hout"

### 3: STRATEGIE VOOR EEN NIEUW DUURZAAM SCHOOLGEBOUW: COMPACTE HOUTBOUW

#### EEN COMPACT GEBOUW;

het meest compacte schoolgebouw heeft een middengang en meerdere verdiepingen, maar de kern van het gebouw mist daarbij daglicht; door de speelzaal strategisch in te zetten in het plan en het merendeel van de klaslokalen te situeren langs de speelzaal, ontstaat een circulatie die ook ruimtelijk boeiend is en een interessante daglichttoetreding heeft; de speelzaal vormt zo de centrale plaats in het gebouw en sluit tegelijk aan zowel bij de klassen als bij de beide speelplaatsen;

#### EEN GEBOUW MET NOORD-ZUID ORIENTATIE:

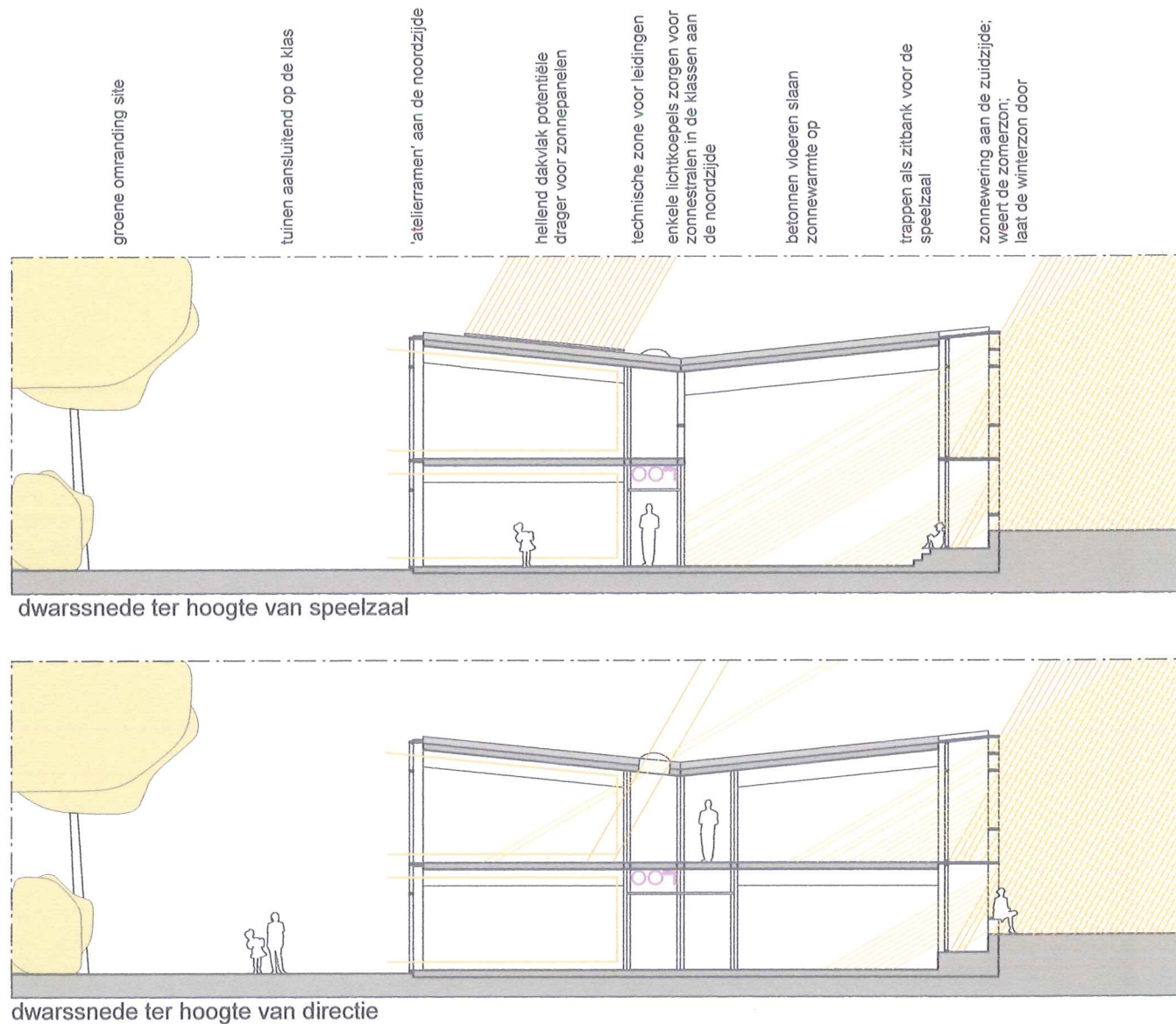
met zonnewering op een zuidgevel kan maximaal passieve zonnewarmte worden gewonnen tijdens de winter en de zon toch geweerd worden in de zomer; via de noordgevel kan een maximum aan daglicht in de klaslokalen toetreden zonder risico van oververhitting; de klassen op het gelijkvloers hebben een tuin direct aansluitend op de klas; de klassen op de verdieping openen zich extra naar de groene omgeving met een hellend plafond;

#### HOUTBOUW:

hout is milieuvriendelijk (de milieukosten voor hout zijn 6 tot 10 keer lager dan voor beton of staal), het voelt aangenaam 'warm' aan; en bovendien is het eveneens massief 'in de massa' en dus ook duurzaam in de zin van 'speelbestendig'; een houten draagstructuur van kolommen en balken en houten invulwanden wordt gecombineerd met draagvloeren in beton; de vloeren worden uitgevoerd in beton omwille van zijn akoestische eigenschappen, makkelijk onderhoud en brandweerstand en omwille van de hoge warmtecapaciteit die ideaal is voor het opslaan van passieve zonnewarmte;

#### LAAGENERGIEGEBOUW:

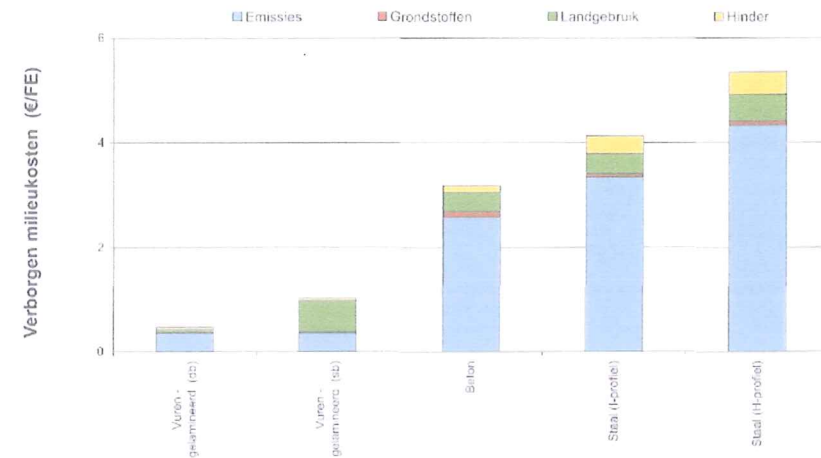
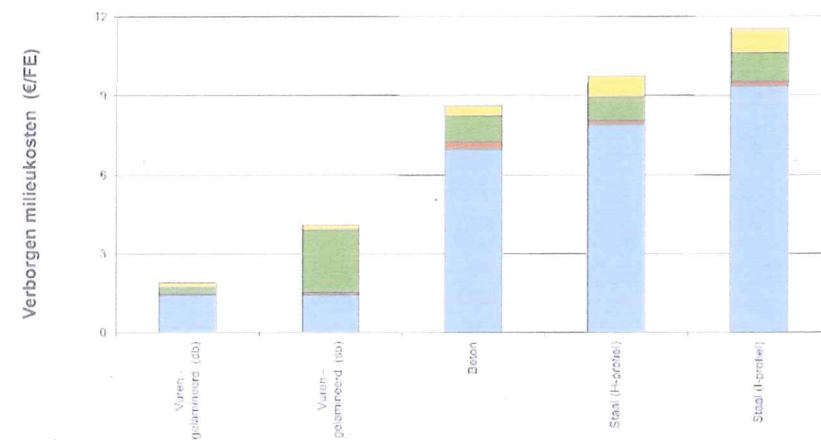
de compactheid, de oriëntatie en de gebruikte materialen leggen de basis voor een laagenergetisch of zelf passief schoolgebouw



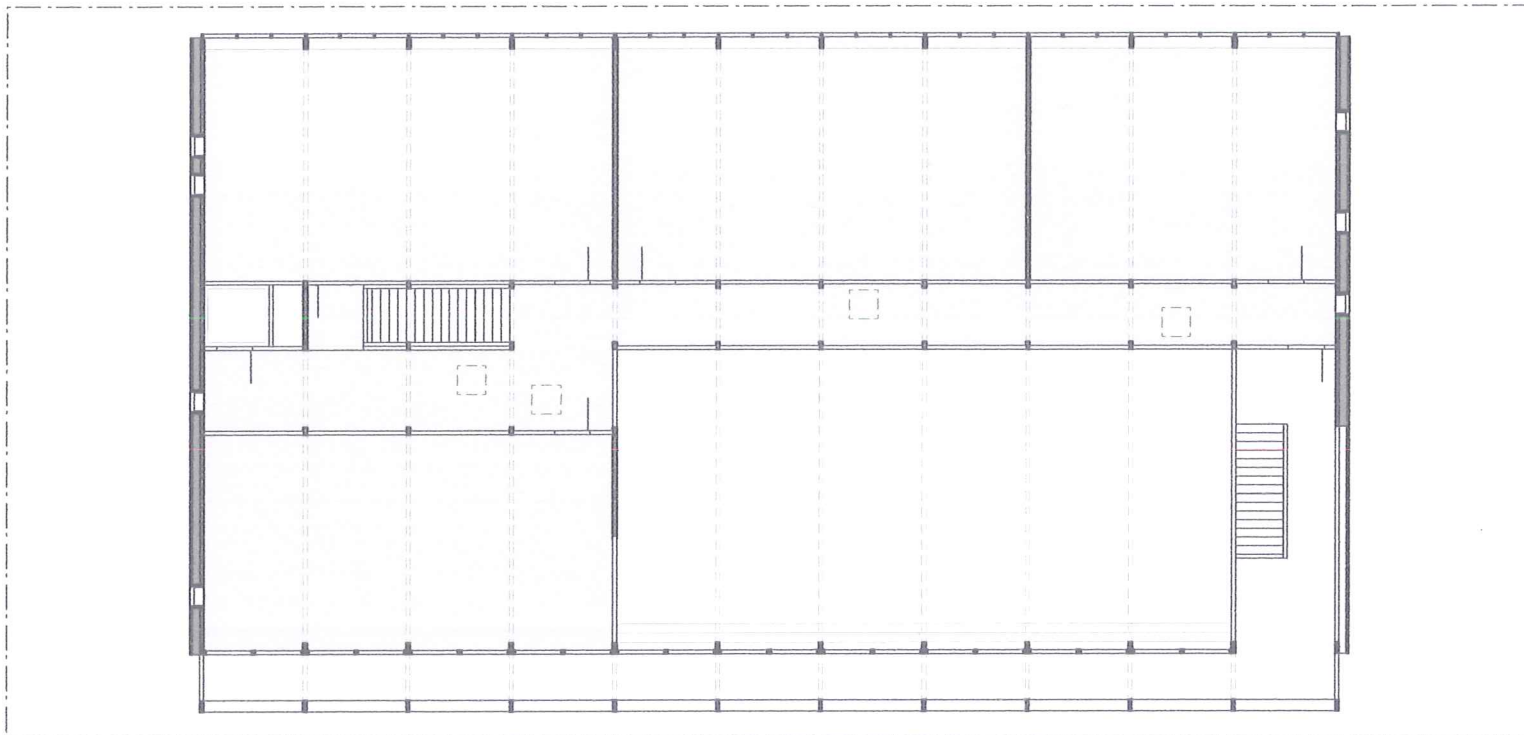
**Functionele eenheid**

Een strekkende meter kolom toegepast bij een verdiepingshoogte van 3 meter gedurende 75 jaar. De kolommen zijn vergeleken bij een lichte rekenbelasting van 50 kN en een zware rekenbelasting van 500 kN.

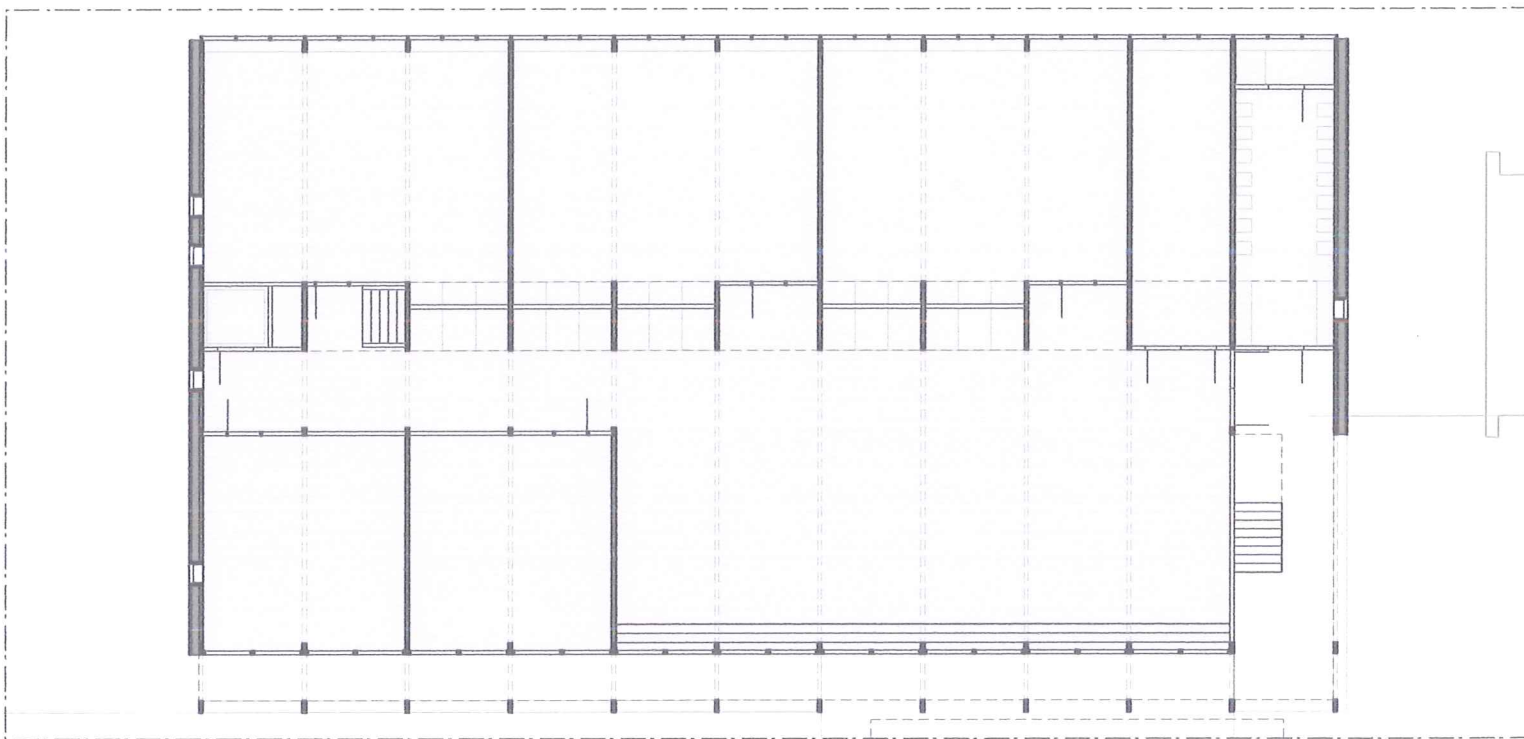
Pagina	Product	V. milieukosten		Milieuklasse	
		50 kN	500 kN	50 kN	500 kN
8	Vuren - gelamineerd (db)	€ 0,47	1,89	1a	1a
10	Vuren - gelamineerd (sb)	€ 1,02	4,08	2b	2b
2	Beton	€ 3,19	8,61	4b	3c
6	Staal - I profiel	€ 4,13	9,73	5a	4a
4	Staal - H profiel	€ 5,35	11,56	5b	4b

**Rekenbelasting: 50 kN**

**Rekenbelasting: 500 kN**


"de milieukosten voor hout zijn 6 tot 10 keer lager dan voor beton of staal..."



+1



+0



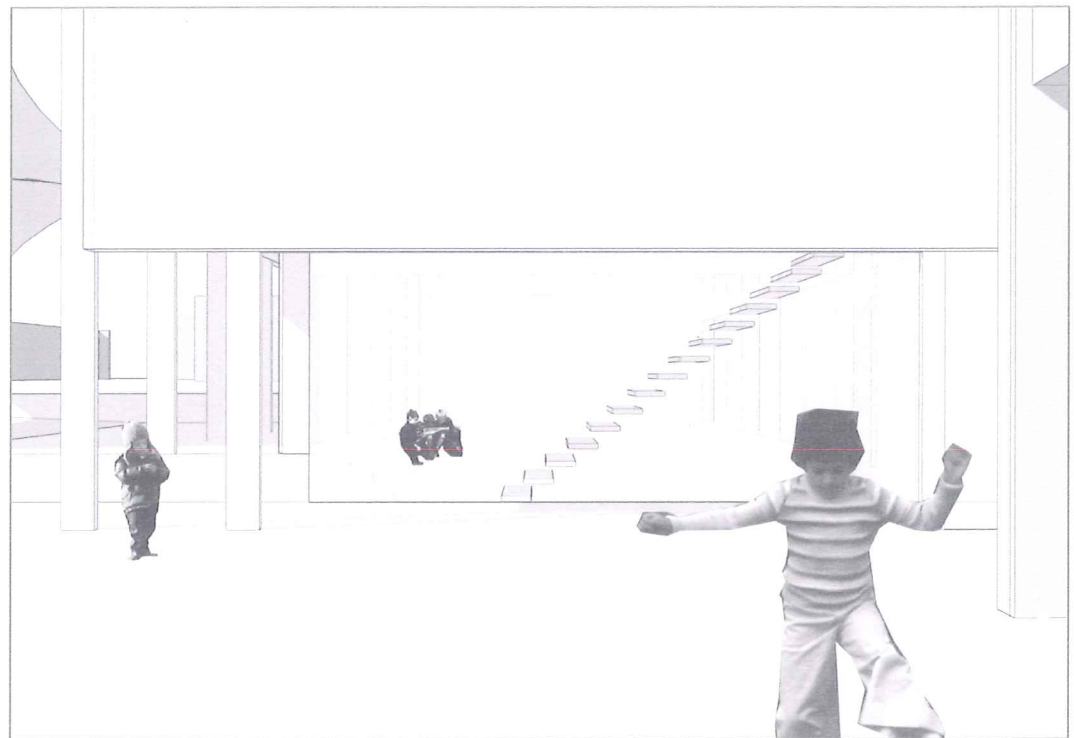
schaal 1/200





zicht inkom nieuw schoolgebouw

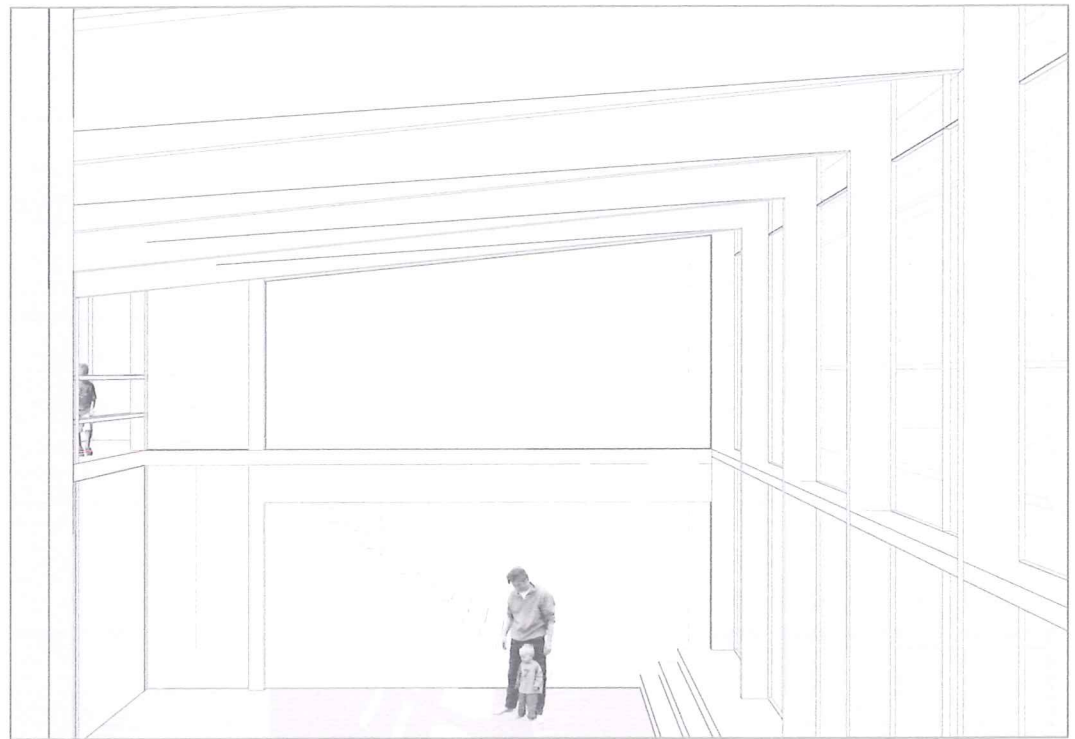
zicht inkom en speelzaal vanaf kleuterspeelplaats



zicht op inkomzone nieuw schoolgebouw vanuit de speelzaal



zicht inkom en speelzaal vanuit directie



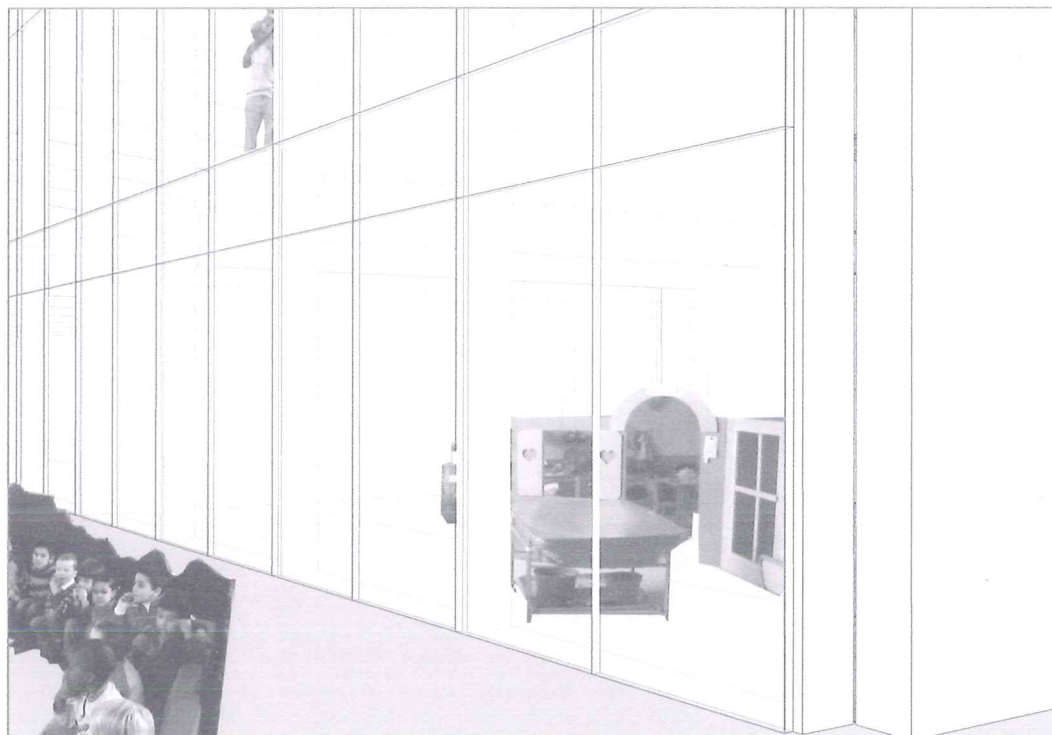
zicht op inkomzone en speelzaal vanaf de gang op de verdieping



zicht vanuit klaslokaal op bijhorende buitenruimte



zicht vanuit bijhorende buitenruimte in klaslokaal

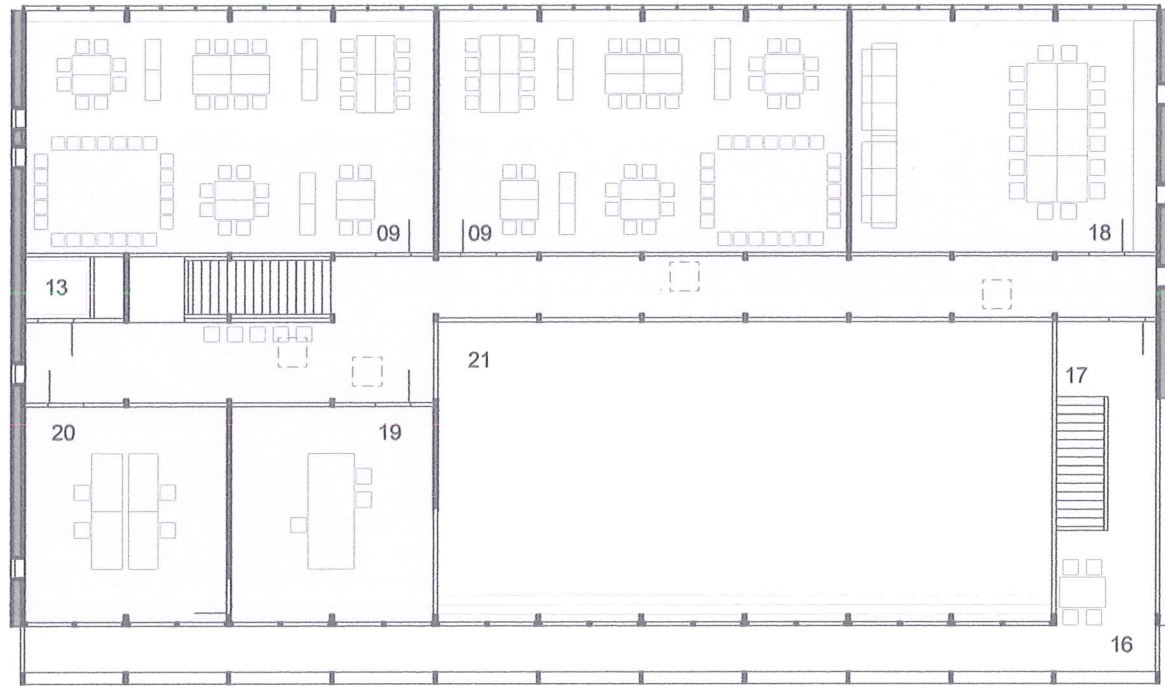




# 4: MOGELIJKE INVULLINGEN VOOR HET NIEUWE SCHOOLGEBOUW

VARIANT MET 4 GROTE KLASSEN  
EN 2 KLEINE KLASSEN

- 01 OVERDEKTE BUITENRUIMTE
- 02 BUITENTRAP NAAR VERDIEPING
- 03 SPEELZAAL
- 04 TRAPPEN NAAR SPEELPLAATS
- 05 BERGPLAATS
- 06 SANITAIR
- 07 DOUCHE
- 08 KLASPORTAAL MET KAPSTOKKEN
- 09 KLEUTERKLAS
- 10 VERZORGINGSRUIMTE
- 11 SLAAPRUIMTE
- 12 SANITAIR BIJ DE KLAS
- 13 LIFT
- 14 KLEINE KLAS (BVB ZEDENLEER)
- 15 KLEINE KLAS (BVB CLB)
- 16 TERRAS
- 17 BUITENTRAP NAAR SPEELPLAATS
- 18 LERAARSKAMER
- 19 DIRECTIE
- 20 SECRETARIAAT
- 21 VIDE NAAR SPEELZAAL



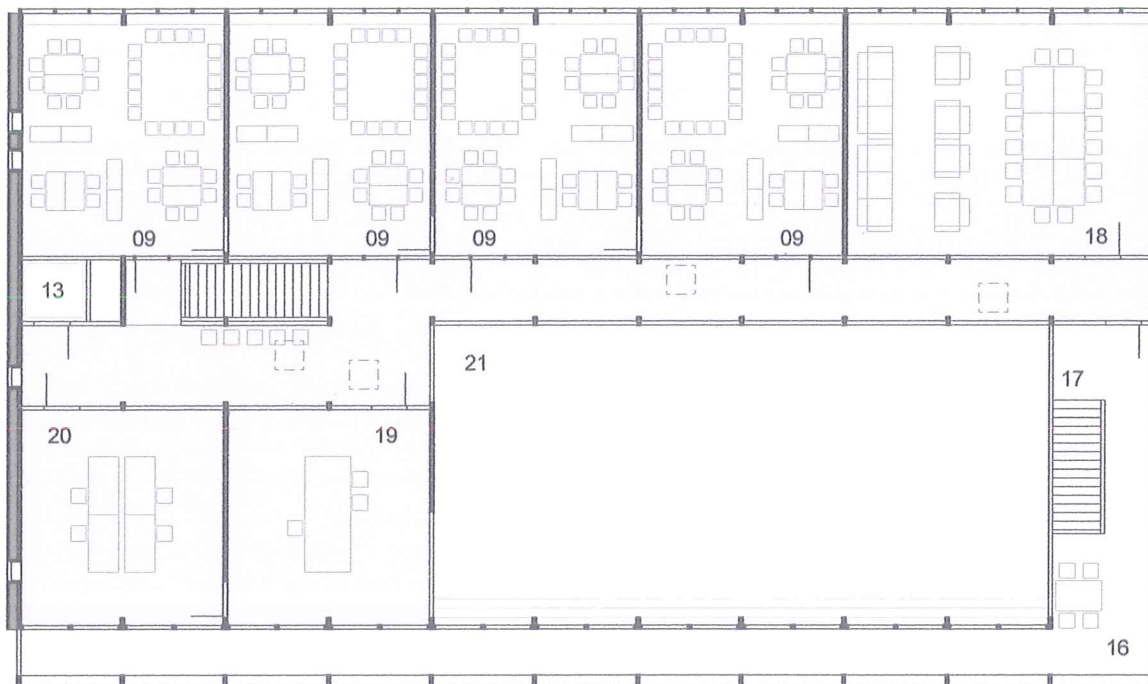
+1



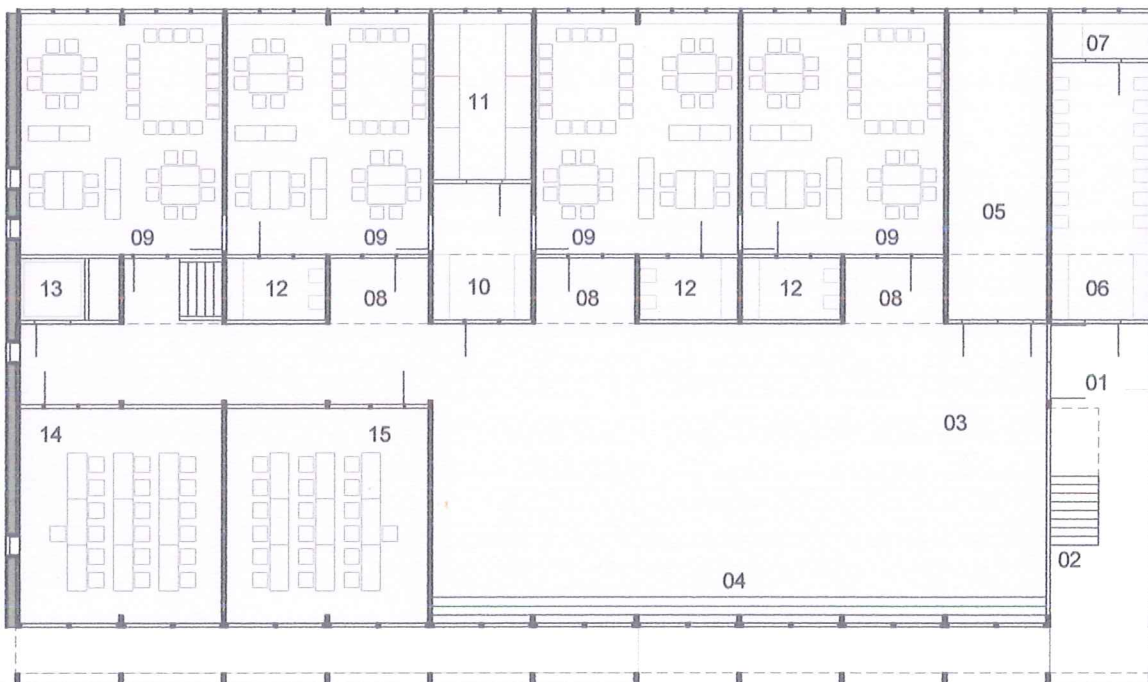
+0

VARIANT MET 10 KLEINE  
KLASSEN

- 01 OVERDEKTE BUITENRUIMTE
- 02 BUITENTRAP NAAR VERDIEPING
- 03 SPEELZAAL
- 04 TRAPPEN NAAR SPEELPLAATS
- 05 BERGPLAATS
- 06 SANITAIR
- 07 DOUCHE
- 08 KLASPORTAAL MET KAPSTOKKEN
- 09 KLEUTERKLAS
- 10 VERZORGINGSRUIMTE
- 11 SLAAPRUIMTE
- 12 SANITAIR BIJ DE KLAS
- 13 LIFT
- 14 KLEINE KLAS (BVB ZEDENLEER)
- 15 KLEINE KLAS (BVB CLB)
- 16 TERRAS
- 17 BUITENTRAP NAAR SPEELPLAATS
- 18 LERAARSKAMER
- 19 DIRECTIE
- 20 SECRETARIAAT
- 21 VIDE NAAR SPEELZAAL



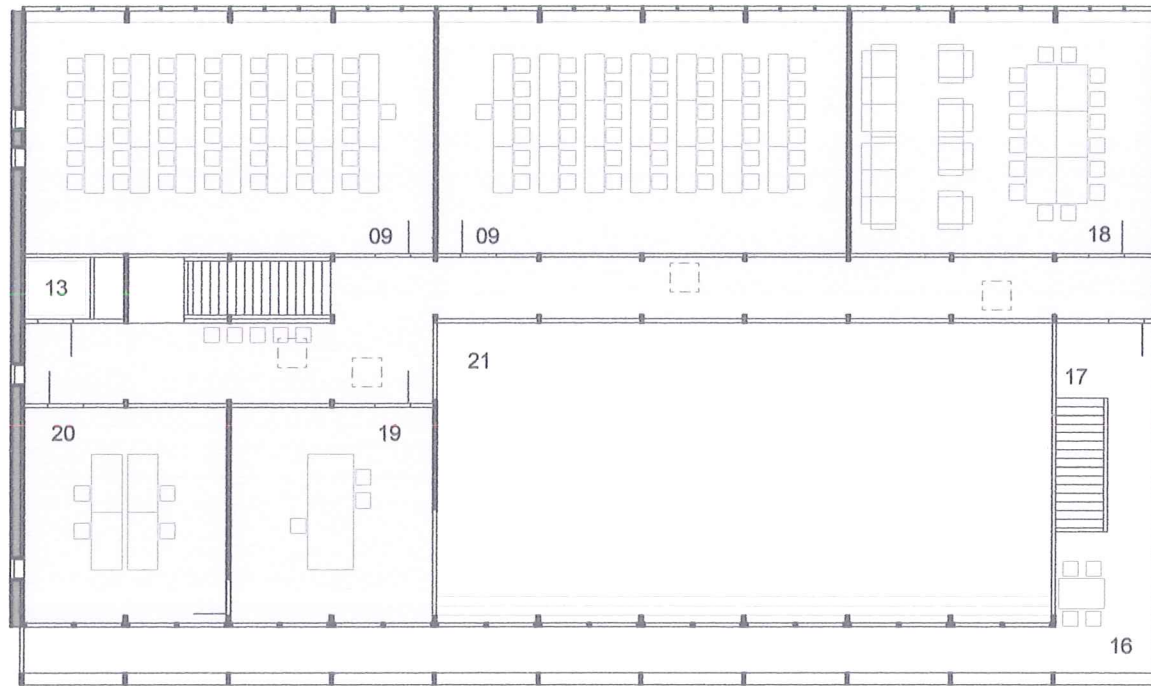
+1



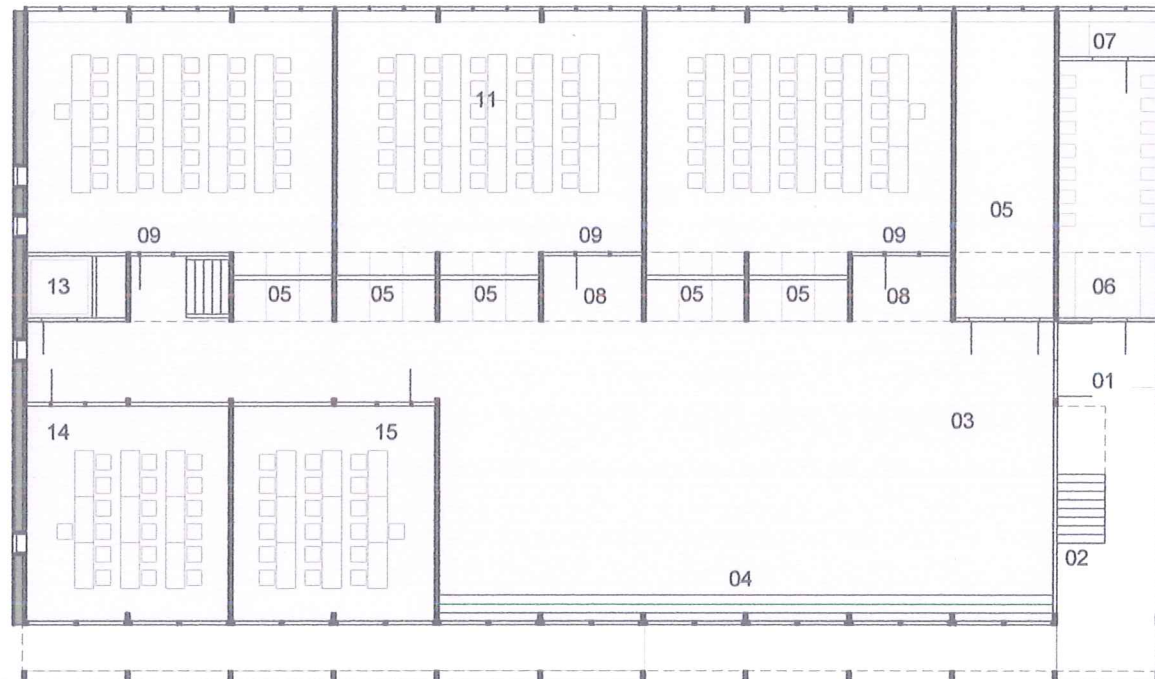
+0

VARIANT MET 2 GROTE  
KLASSEN, 3 MIDDELGROTE  
KLASSEN EN 2 KLEINE  
KLASSEN

- 01 OVERDEKTE BUITENRUIMTE
- 02 BUITENTRAP NAAR VERDIEPING
- 03 SPEELZAAL
- 04 TRAPPEN NAAR SPEELPLAATS
- 05 BERGPLAATS
- 06 SANITAIR
- 07 DOUCHE
- 08 KLASPORTAAL MET KAPSTOKKEN
- 09 KLAS
- 10 VERZORGINGSRUIMTE
- 11 SLAAPRUIMTE
- 12 SANITAIR BIJ DE KLAS
- 13 LIFT
- 14 KLEINE KLAS (BVB ZEDENLEER)
- 15 KLEINE KLAS (BVB CLB)
- 16 TERRAS
- 17 BUITENTRAP NAAR SPEELPLAATS
- 18 LERAARSKAMER
- 19 DIRECTIE
- 20 SECRETARIAAT
- 21 VIDE NAAR SPEELZAAL



+1



+0



VARIANT MET 3 GROTE  
 KLASSEN, 4 MIDDELGROTE  
 KLASSEN EN 2 KLEINE  
 KLASSEN  
 (ZONDER DIRECTIE, ZONDER  
 LERAARSKAMER)

- 01 OVERDEKTE BUITENRUIMTE
- 02 BUITENTRAP NAAR VERDIEPING
- 03 SPEELZAAL
- 04 TRAPPEN NAAR SPEELPLAATS
- 05 BERGPLAATS
- 06 SANITAIR
- 07 DOUCHE
- 08 KLASPORTAAL MET KAPSTOKKEN
- 09 KLAS
- 10 VERZORGINGSRUIMTE
- 11 SLAAPRUIMTE
- 12 SANITAIR BIJ DE KLAS
- 13 LIFT
- 14 KLEINE KLAS (BVB ZEDENLEER)
- 15 KLEINE KLAS (BVB CLB)
- 16 TERRAS
- 17 BUITENTRAP NAAR SPEELPLAATS
- 18 LERAARSKAMER
- 19 DIRECTIE
- 20 SECRETARIAAT
- 21 VIDE NAAR SPEELZAAL

