

00 1623 | VOLLEDIGE STUDIEOPDRACHT VOOR
DE UITBREIDING VAN HET GEMEENTEHUIS MET INBEGRIJ VAN DE REALISATIE VAN EEN CULTUREEL CENTRUM

opdrachtgevend bestuur: GEMEENTE KALMTHOUT



1. CONTEXT

1.1 OMGEVING

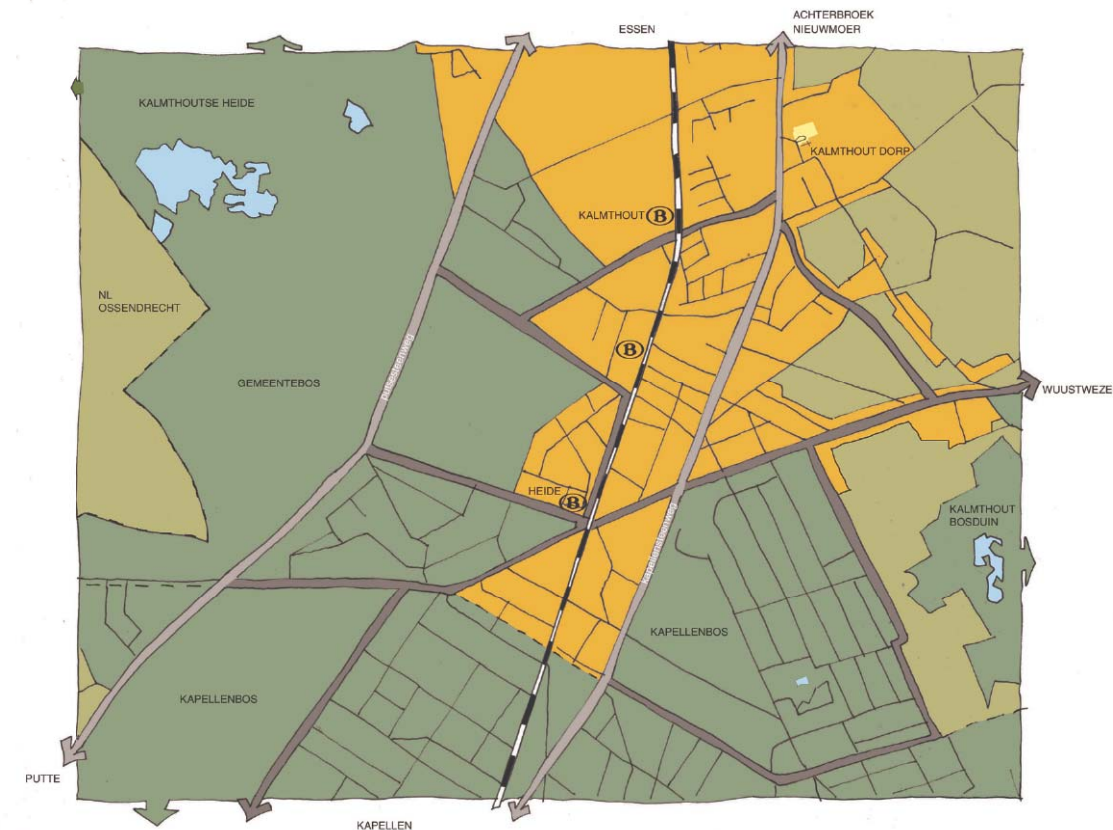
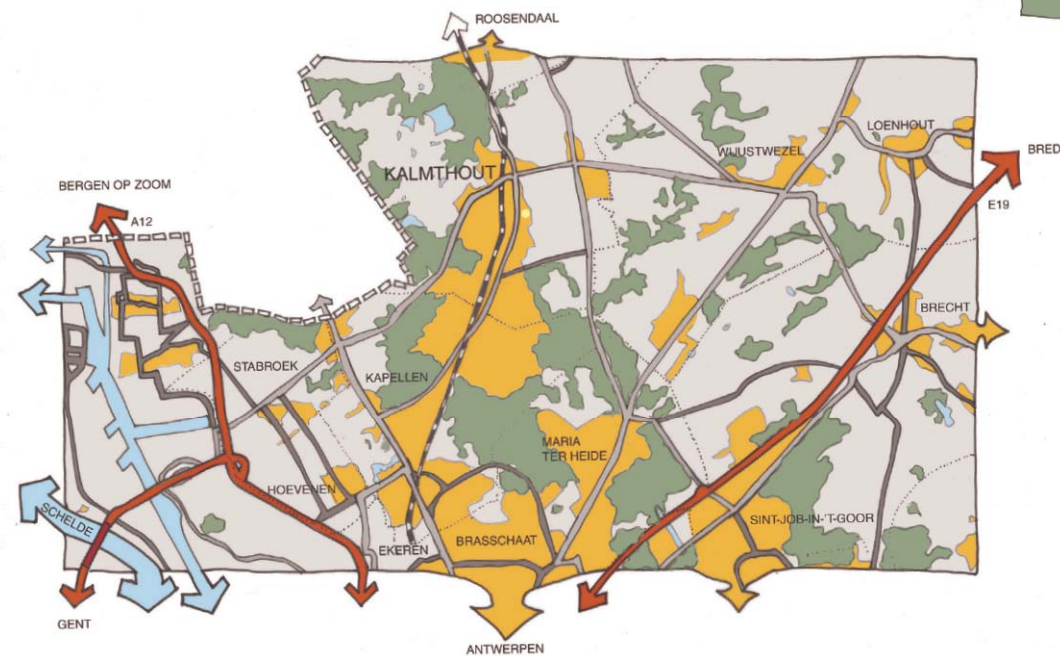
De Antwerpse Kempen strekken zich uit over drievierde van de provincie Antwerpen. De streek telt 9 toeristische regio's.

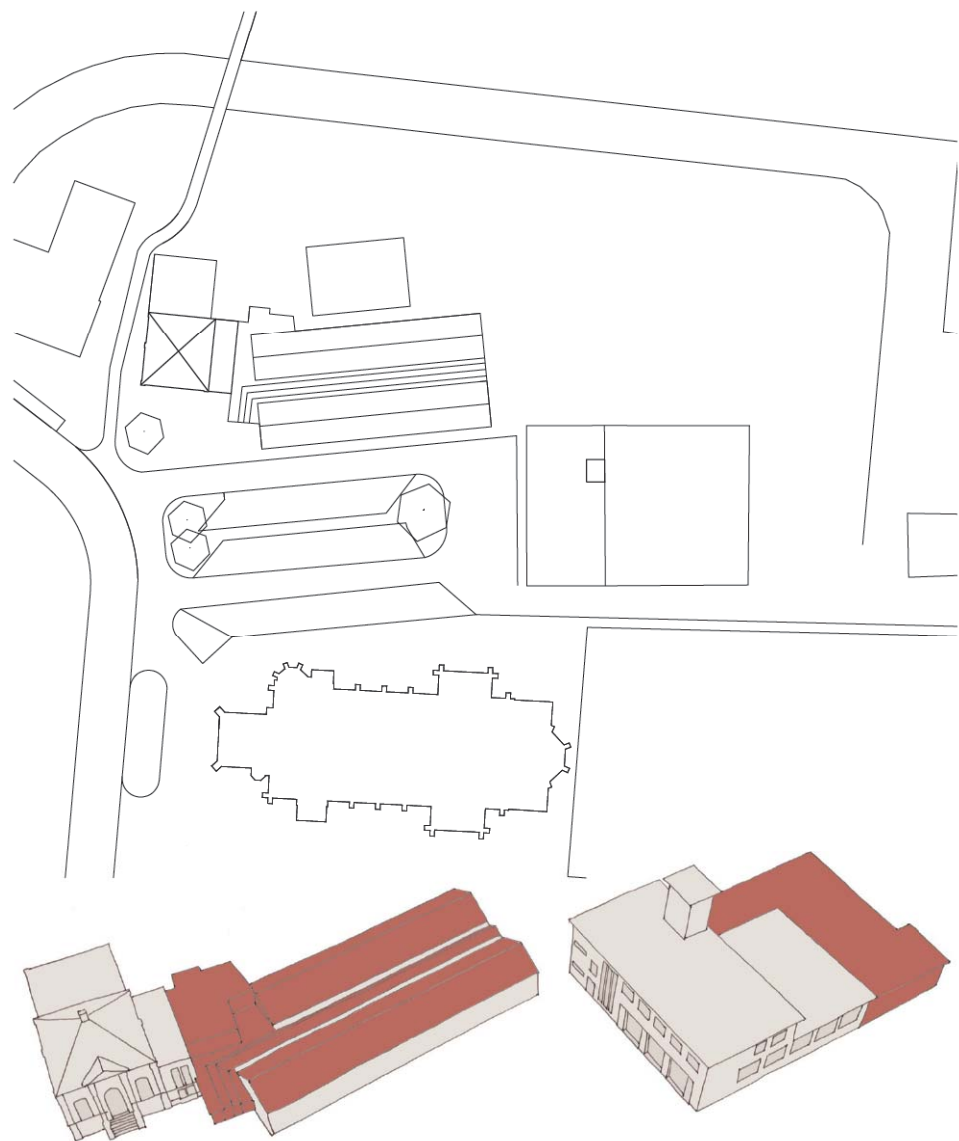
Eén van die regio's is De Noordertuin van Antwerpen. Die serveert het hele jaar door een eindeloos kleurenpalet: in de lente zie je het groen in de parken ontluiken, de rododendrons en azalea's zorgen in mei en juni voor een zee van wit, roze en fuchsia en op het einde van de zomer kleurt de heide purper. De herfstzon zet de bossen in vuur en vlam, een mini 'Indian Summer' en gouden toverhazelaars doen de sombere wintermaanden vergeten. Natuurliefhebbers, wandelaars en fietsers weten meteen waarheen.



Kalmthout is een relatief uitgestrekte, welvarende Kempense gemeente met ruim 17.600 inwoners, goed uitgebouwde kernen, veel groene en rustige woonomgevingen en heel wat bedrijvigheid. Zowat een derde van het grondgebied wordt ingenomen door natuurgebieden: in de eerste plaats het natuurreservaat de Kalmthoutse Heide dat een onderdeel vormt van het Grenspark De Zoom-Kalmthoutse Heide. Dit natuurgebied loopt door tot aan de Nederlandse dorpen Ossendrecht en Huijbergen. Een derde van het grondgebied zijn landbouwgebieden. In Kalmthout vind je ook het Suske en Wiske-kindermuseum, gevestigd in het huis waar striptekenaar Willy Vandersteen woonde, het Arboretum, het Bijenteeltmuseum en de Vroente.

Kalmthout bevat 4 dorpskernen: Kalmthout dorp, Heide, Achterbroek en Nieuwmoer. Kalmthout was samen met Essen en Roosendaal (Nederland) vroeger een deel van de parochie Nispen (Nederland) en vormde later met Essen en Tongerloos Huijbergen (Nederland) een bestuurlijke 'heerlijkheid'. Kalmthout behoort tot het kieskanton Brecht en het gerechtelijk kanton Kapellen.





1.2 TERREIN

Het terrein omvat het gebied met het huidige gemeentehuis en het perceel met de brandweerkazerne, aan de ene zijde geflankeerd door een stedelijk plein aan de kerk, aan de andere zijde door het nieuwe woonproject, zijdelings door een straatje naast het politiekantoor.

Momenteel wordt een stedenbouwkundig project 'Kerkeneind' uitgewerkt dat een vernieuwde ruimtelijke inrichting voor de omgeving rond het gemeentehuis moet vastleggen en dat ook nog bijkomende ruimte voor dat gemeentehuis en het gemeenschapscentrum moet creëren.

De infrastructurele inrichting van het gebied en de stedenbouwkundige randvoorwaarden moeten de nodige cohesie tot stand brengen tussen de diverse onderdelen, hun functies, hun onderliggende relaties en -vooral- de integratie van het geheel in de ruimere context van het centrum van Kalmthout met de kerk, de bibliotheek, het dienstencentrum, de scholen, de muziekacademie, de post,...

De site is verankerd in het hart van de gemeente: het gemeentehuis en het gemeenschapscentrum zullen dus een belangrijke stempel drukken op hun omgeving.

Het geklasseerde deel van het gemeentehuis, nu geflankeerd door een functioneel gebouw met een deel van de gemeentelijke diensten en het brandweergebouw vormen een mix van stijlen en bouwsoorten langs een te weinig gedefinieerd plein. De tijdelijke huisvesting die nu achter het gebouw is bijgeplaatst geeft duidelijk de noodzaak van de uitbreiding aan.

Het is bovendien een streven om het geheel van gebouwen op elkaar af te stemmen, op de omgeving af te stemmen. Door de uitbreiding aan de huidige achterzijde te voorzien, wordt het complex bovendien voorzien van evenwaardige gevels die ook aldus moeten worden beschouwd.



2. VISIE OPDRACHTGEVER

De gemeente heeft nobele ambities. Ze wil aan de hand van de stedenbouwkundige ingrepen een coherentie vormen tussen de verschillende gebouwen voor gemeentelijke diensten, de kerk, culturele activiteiten, de pleinen,.. en ze wil via infrastructurele ingrepen gestalte geven aan een 'open' bestuurscultuur, waarin de burger centraal staat en zich kan herkennen. Ze wil een duurzame oplossing op vlak van ontwerp, infrastructuur en technieken. Op cultureel vlak wil de gemeente een gemeenschapscentrum creëren dat een draaischijf moet worden van de cultuurbeleving in Kalmthout in de breedste zin van het woord. Kunst mag tevens ook een wezenlijk en verrijkend onderdeel uitmaken van het bebouwde.

1 ALGEMENE DOELSTELLINGEN

- uitnodigend en functioneel geheel van gemeentediensten
- open en democratische bestuurscultuur
- goede communicatie met inwoners en verenigingen
- betrokkenheid en inspraak
- transparantie, licht en groen
- open huis met lage drempel,
- optimale cultuurbeleving en centrale ontmoetingsruimte

2 INTERNE ORGANISATIE

- professionele, goed gestructureerde en efficiënte organisatie
- collegiale bestuursstijl met optimale samenwerkingsverbanden tussen interne en externe diensten
- communicatie, informatie en inspraak in het beleid
- ondersteuning van initiatieven en groot draagvlak voor cultuurbeleving
- aangename en doordachte werkomgeving
- ontvangst mogelijk op verschillende privacyniveaus, uitgeruste ruimten
- verschillende, uitgekende routings door het gebouw
 - i.f.v. tijd of gebruikersprofiel
- optioneel een woning voor een conciërge

3 DUURZAAMHEID

- aandacht voor milieu en natuur
- respect voor lokaal erfgoed
- coherentie in geheel van nieuwe en bestaande infrastructuren
- langere-termijnvisie op het geheel van gebouwen en diensten

4 TOEGANKELIJKHEID

- centraal gelegen, makkelijk bereikbaar, lage drempel
- voor iedereen toegankelijk



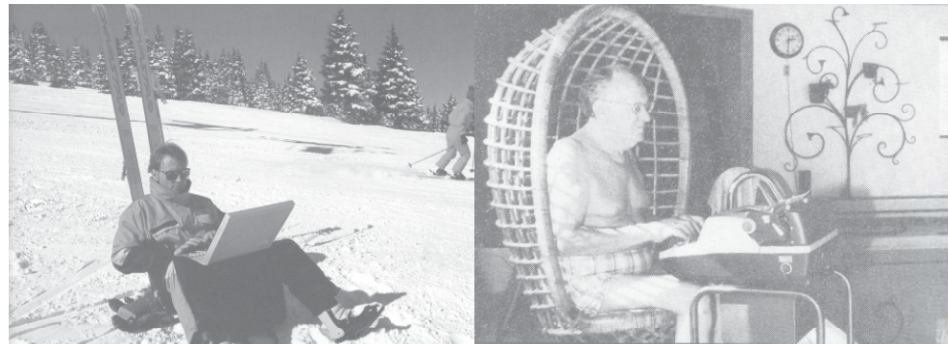
3. ANALYSE VAN HET RUIMTEGEBRUIK

3.1 RECENTE EVOLUTIES OP HET VLAK VAN DE WERKPLEK

1. ORGANISATIES VERANDEREN STEEDS VAKER EN SNELLER

Ook openbare besturen veranderen steeds vaker en sneller omdat ze moeten inspelen op wijzigende noden en behoeften van burgers, bedrijven en bezoekers. Deze verwachten meer transparantie, reductie van administratieve last, een groter begrip voor hun wensen en verwachtingen en een snellere afhandeling van hun vragen.

Gevolg van deze trend is dat organisaties steeds minder 'vast' gebonden zijn aan een bepaalde locatie, structuur en/of werkwijze. Organisaties verhuizen en reorganiseren dan ook veel meer dan vroeger het geval was. Bureaucratisering en hiërarchische organisaties verdwijnen ten voordele van kennisdelen, empowerment, klantgericht werken en lerende organisatie.



2. GRENZEN VAN ORGANISATIES VERVAGEN

Bedrijven en organisaties richten zich meer op hun kerntaken en andere ondersteunende taken worden daarbij uitbesteed. Ook binnen de publieke sector is deze trend duidelijk zichtbaar. Nieuwe bestuursakkoorden vervagen de grens tussen de stedelijke diensten, de diensten voor maatschappelijk welzijn en hun dochters en zullen bepaalde projecten en programma's gezamenlijk aanpakken, ongeacht bedrijfseenheid, dienst of departement. Op die manier worden multidisciplinaire projectteams samengesteld met de juiste kennis en expertise op het juiste moment.

Nieuwe organisaties worden steeds meer als een klavertjevier beschouwd. Vier types betrokkenen spelen daarbij een belangrijk rol:

- een kleine kern van deelnemers met knowhow;
- belangrijke medewerkers met lange termijn contracten;
- onderaannemers;
- de klanten die een deel van het takenpakket overnemen.

Gevolg van deze trend is meer nood aan samenwerking en interactie. Hoe meer deelnemers betrokken worden en hoe flexibeler en mobieler deze deelnemers zijn, hoe complexer en moeilijker het zal worden om op een efficiënte manier samen te werken. Ook hier dient de werkplek deze trend maximaal te ondersteunen.



3. FLEXIBELE WERKOMGEVING

Zoals hoger reeds aangehaald moeten organisaties steeds flexibeler kunnen inspelen op veranderingen, wat tot gevolg heeft dat de werknemers van deze organisaties zich ook meer en meer flexibel moeten opstellen en ook hun werkomgeving hierop afgestemd moet zijn. Het zoeken naar concepten en werkomgevingen die flexibiliteit en samenwerking ondersteunen en bevorderen is overigens een algemene trend in management en organisatiedenken.

De traditionele kantooromgeving verdwijnt. Nieuwe kantoorconcepten vinden hun ingang: flexibele werkplek, thuiswerken, clean-deskprincipe en satellietkantoren.

Het kantoor van de toekomst zal meer uit open, snel aanpasbare ruimtes bestaan. Gecombineerd met meer vergaderruimte en minder persoonlijke kantoorruimte.

Wat verstaan we onder 'de moderne werkplek' en onder 'anders werken'?

Het is belangrijk om een onderscheid te maken tussen de filosofie achter anders werken en de concrete invulling van dit concept als 'moderne werkplek'.

Anders werken is op de eerste plaats een mentaliteitsverandering, een andere manier van werken en werken anders te organiseren met als hoofddoel meer productiviteit, flexibiliteit en mobiliteit van én voor de werknemers.

Het is logisch en noodzakelijk dat iedere organisatie dit concept bekijkt, evalueert, interpreteert en er een eigen invulling aan geeft. Anders werken is namelijk niet zomaar een concept dat overal snel kan worden geïmplementeerd. Het gaat om een veranderingstraject dat erg veel tijd en inspanning vereist van gans de organisatie.

Belangrijkste doelstellingen

De doelstellingen zijn doorgaans dezelfde, hoewel soms bepaalde accenten worden gelegd afhankelijk van het type organisatie en de sector waarin het zich bevindt. Enkele vaak aangehaalde argumenten om 'anders' te gaan werken:

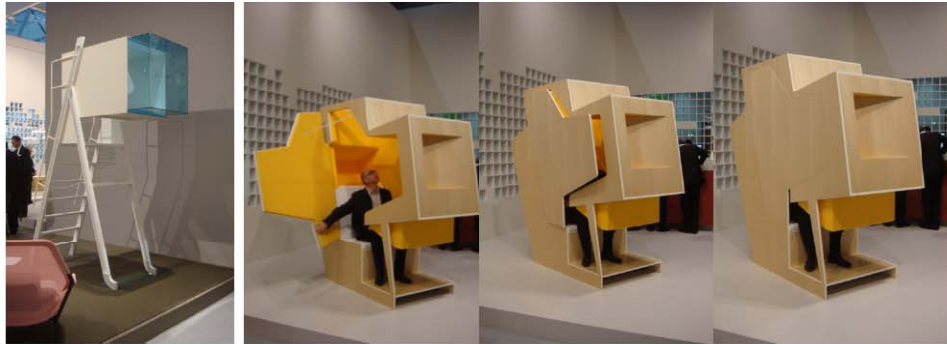
- kosten- en ruimtebesparing:
meer medewerkers op minder ruimte (gemiddelde winst van 2.1 m² per werknemer)
- sneller en flexibeler kunnen uitbreiden of intern verhuizen zonder veel impact : efficiënter facilitair beheer
- mobiliteit: onafhankelijk van plaats en tijd kunnen werken
- verhoogde productiviteit van individuele medewerkers
- meer samenwerken: toename van communicatie en interactie
- meer eenheid en cultuurverandering: verhoging efficiëntie en innovatie
- tevreden werknemers.

Belangrijkste aandachtspunten

Enkele vaak geciteerde aandachtspunten bij dergelijke nieuwe kantoorconcepten zijn:

- sociale factoren: behoefte aan territoriumafbakening, behoefte aan erkenning door de andere groepsleden en nood aan sociaal contact
- een mismatch met de bedrijfscultuur
- te hoge implementatiekosten: meer behoefte aan materiaal van hogere kwaliteit met hogere gebruiksintensiteit
- verminderde controle op medewerkers en mogelijk moeilijk bereikbare medewerkers
- meer mogelijkheden voor toegang tot informatie houdt een verhoogd veiligheidsrisico in.





Gezien de impact van anders werken op de organisatie en haar werknemers is het cruciaal dat goed wordt nagedacht over de doelstellingen die men wenst te bereiken en of anders werken hierin kan bijdragen. De grootste kritische factor voor het succesvol introduceren van anders werken, is dan ook de steun van het management in heel dit veranderingstraject. Zonder een duidelijke visie en strategie hierover vanuit het management en voldoende draagvlak binnen de organisatie is deze transformatie gedoemd te mislukken.

4. MOBILITEIT

Een trend die weinig bewijs behoeft en die iedereen (helaas) dagelijks aan de lijve ondervindt, is het steeds maar toenemende woon-werkverkeer waardoor een harmonieus samengaan van werk en privé-leven meer en meer wordt bemoeilijkt.

Eenzijds heeft dit als gevolg dat organisaties moeten voorzien in alternatieven zoals thuiswerken, satellietkantoren, flexibele arbeidsregimes en mogelijkheden tot carpoolen om te kunnen inspelen op het dichtslubbende verkeer en hun werknemers meer mogelijkheden te bieden om hun werk en privé-leven beter op elkaar af te stemmen. Anderzijds moet ook de moderne werkplek van de werknemers in hogere mate mobiel zijn en moet iedere werknemer "anywhere, anytime & anyhow", al dan niet draadloos, toegang hebben tot de informatie en data die hij of zij nodig heeft.

5. STRATEGISCHE AFSTEMMING VAN BUSINESS EN ICT

Een belangrijk concept dat bij meer en meer organisaties opgang maakt, is een zgn. "business alignment" met de informatietechnologie (IT) die wordt ingezet binnen de organisatie. De term betekent het in lijn brengen ('synchroniseren') of het afstemmen van die IT met wat de organisatie met die technologie kan en wil realiseren.

Het computergebruik neemt bij de meeste organisaties elk jaar toe. Steeds meer kritische bedrijfsprocessen worden dan ook afhankelijk van een betrouwbare,

stabiele en performante IT-infrastructuur en die afhankelijkheid zal, zo wordt algemeen verwacht, alleen maar groter worden.

Business alignment vereist een flexibele projectorganisatie. Multidisciplinaire projectwerkgroepen moeten de programma's en projecten realiseren waarbij klanten en IT samen één team vormen en los van de organisatie en fysieke werkplek de doelstellingen nastreven.

6. COLLABORATION – ONLINE EN INTERACTIEF SAMENWERKEN

Binnen enkele jaren zullen we alsmaar meer samenwerken met medewerkers over organisaties heen en dit zal tegelijk ook op veel verspreide plaatsen gebeuren.

- Externe samenwerking: werknemers dienen meer en meer documenten te delen met externe partijen (leverancier, klanten, thuiswerkers, enz.).
- Virtualisatie van werknemers: niet alle werknemers zitten fysiek in het traditionele hoofdkantoor. Er zijn steeds meer medewerkers die elders hun bijdrage leveren (thuiswerk, satellietkantoren, vestigingen van zusterbedrijven, enz.).
- Wijzigende competitieve voordelen: door meer te gaan samenwerken, ontdekken de medewerkers nieuwe mogelijkheden.

De manier van samenwerken tussen werknemers verandert ook. Met de beschikbaarheid van breedband bedrijfsportalen, mobiele apparaten en een constante stroom van bedrijfsgegevens, kunnen medewerkers continue werkgroepen vormen, zelfs wereldwijd, of informatie ophalen bij leveranciers of klanten.

Technologieën als instant messaging, file sharing en draadloze netwerken laten medewerkers toe om makkelijk en efficiënt samen te werken en verminderen de afhankelijkheid van de meer klassieke kantooromgeving. Ook reeds bestaande technologieën zoals workflow pakketten, agendadeling en document management systemen zijn uitermate geschikt voor deze nieuwe manier van (samen) werken.

7. UNIEKE TOEGANG TOT GEÏNTEGREERDE INFORMATIE

Hoewel de technologie die vandaag de dag beschikbaar is om de moderne kenniswerker te ondersteunen ongelooflijk vooruit lijkt te zijn gegaan (office tools, internet, GSM, blackberry, enz.), zijn deze tools toch nog erg divers, gefragmenteerd en niet op elkaar afgestemd.

Een convergentie en integratie van al deze tools dringt zich dan ook op. Bovendien zal er een gestandaardiseerd beheer van data nodig zijn voor het opslaan, verspreiden en delen van informatie.

Toekomstige evoluties op het vlak van databeheer, -toegang en gecontroleerde distributie en op het vlak van nieuwe zoektechnieken en metadata zijn hierbij aan de orde.

Volgens onderzoek zal de werkplek van de toekomst niet alleen rond samenwerking opgebouwd zijn, maar ook:

- Persoonlijk en op maat zijn: de personalisering van communicatietools zal een sterke trend zijn in de komende jaren. Werkgevers zullen hiervoor tools en terminals ter beschikking moeten stellen die, in tegenstelling tot de massale standaardisatie binnen bedrijven, de werknemers een persoonlijk 'eigendomsgevoel' geven.
- Virtueel en gedistribueerd: de convergentie van publieke en private netwerken en van vaste en mobiele terminals zal ervoor zorgen dat alle informatie, voorzien door het publieke of private netwerk, op eender welke terminal opvraagbaar zal zijn.
- Verbonden en multimediaal: de technologische evolutie zal zorgen voor een breed gebruik van video, GSM, samenwerkingstools en 'aanwezigheidsbeheer' van op eender welke locatie en binnen eender welke toepassing. Nieuwe standaarden zoals SIP (Session Initiation Protocol) zullen ervoor zorgen dat terminals of toepassingen kunnen zien of een werknemer al dan niet beschikbaar is.



2. OMGEVING

Bekijken we enkel het bureau, het lokaal waarin iemand zich bevindt of ook de vergaderzalen, spreekruimten en eventuele externe locaties (b.v. thuiswerken, satellietkantoren)?

Daarnaast zullen beslissingen moeten genomen worden op onder andere volgende punten:

- Welke voorzieningen stellen we ter beschikking van de medewerkers: koffie, water, vestiaire, bibliotheek, refter, informele ontmoetingshoek? Centraliseren we deze diensten of verspreiden we ze over het kantoor?
- Worden de kantoortoestellen zoals printers, faxen en kopieertoestel verspreid of gecentraliseerd?
- Op welke manier gaan we de archieven beheren, intern of extern?
- ...

3. GEBRUIKERSPROFIELEN

Werknemers hebben verschillende profielen. Sommigen zijn steeds op kantoor, anderen zijn continu op de baan, de ene vergadert veel, de ander vervult veeleer administratieve taken. Afhankelijk van het profiel van de werknemer heeft hij andere noden en behoeften inzake zijn werkplek.

Het gebouw staat bovendien ten dienste van de burger. We spreken van 'user-centered design', gebruikersgericht ontwerp, en hebben daarom zich nodig op de profielen van de gebruikers.

Het administratief centrum heeft verschillende vormen van gebruikers.

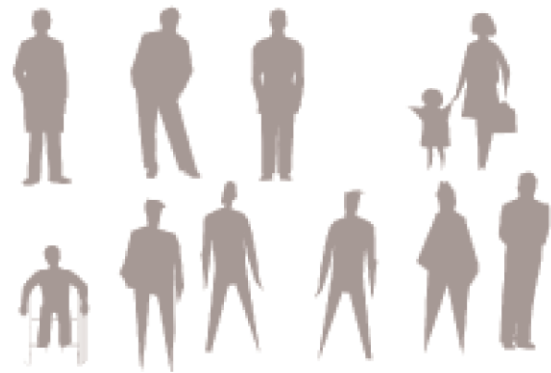
We gaan uit van een optimaal toegankelijk gebouw voor iedereen. We spreken van 'universal design', essentieel voor 10%, nodig voor 40% van de bevolking en comfortabel voor iedereen.

Dit betekent dat het ontwerp bruikbaar is voor een verscheidenheid van mensen, elk met eigen beperkingen en mogelijkheden, geschikt is voor een grote verscheidenheid van voorkeuren en mogelijkheden. Het ontwerp moet goed verstaanbaar zijn, onafhankelijk van de ervaring, kennis, taalkennis of mate van concentratie van de gebruiker.

Het ontwerp communiceert de noodzakelijke informatie efficiënt naar de gebruikers, los van omgevingsomstandigheden en los van de zintuiglijke capaciteiten van de gebruikers.

Het beperkt gevaren en ongewenste resultaten van verkeerde handelingen of onbewuste acties.

Het voorziet passende maten en ruimte voor het bereiken, het betreden en/of grijpen voor gebruik en dit onafhankelijk van lichaamslengte, gestalte, mobiliteit van de gebruikers



PROFIEL BEZOEKER

zijn externe 'klanten' die het administratief centrum bezoeken om verschillende redenen en met verschillende intenties:

- met oog op administratieve dienstverlening
- om te participeren in vergaderingen of werkgroepen
- om een tentoonstelling te bekijken
- om iets te drinken of voor sociaal contact
- met het oog op informatie (info zittingen, affiches, folders,...)
- met een ceremonieel karakter (huwelijk, ...)
- protocollair bezoek
- om een voorstelling te geven of bij te wonen
- om lessen te volgen of te geven
- ...

PROFIEL LEVERANCIER

zijn mensen die toegang hebben tot bepaalde diensten of delen van het gebouw:

- brouwer voor drank en automaten
- afgeven van afdrucken, of archiefstukken
- bezorgen van post en aangetekende zendingen
- bezorgen van bureelmateriaal en bestellingen
- bezorgen van promotiemateriaal en aanvullen van folderrekken
- onderhoudspersoneel voor toestellen en technische installaties
- onderhoudspersoneel voor gebouwen
- ...

PROFIEL ORGANISATIE

zijn de vaste gebruikers van het administratief centrum.

Deze profielen hebben rechtstreeks contact met hogervernoemde groepen.

- profiel 1 : secretaris en ontvanger
- profiel 2 : diensthoofden
- profiel 3 : team dienstverlenend personeel

PROFIEL BELEID

zijn de verkozenen en afgevaardigden van de gemeente. Zij hebben rechtstreeks contact met de mensen van de organisatie en, mits afspraak of via vergaderingen, contact met bezoekers.

- profiel I: burgemeester
- profiel II: schepenen
- profiel III: raadsleden

4. JOBINHOUD

ook het type werk (de jobinhoud) varieert enorm en stelt dan ook andere eisen aan de werkplek. Sommige functies zijn eerder administratief, andere functies zijn dan weer erg projectgericht en communicatief.

5. DIENSTVERLENING

Er zijn verschillende manieren om de publieke dienstverlening te organiseren.

In vele gevallen gaan men uit van een centraal punt, een eerste contact waar informatie/vragen worden gefilterd, basisinformatie wordt verstrekt en vaak al een aantal primaire functies kunnen worden afgehandeld.

Vanuit dit informatiepunt wordt de bezoeker direct en efficiënt doorverwezen naar de persoon van de vereiste dienst.

Ook dit contact kan verschillende gedaanten aannemen. De bezoeker kan ontvangen worden rechtstreeks aan het bureel van die persoon, of kan via een neutrale balie worden geholpen. In laatste geval blijft de privacy van de documenten op het bureel van de ambtenaar gevrijwaard en wordt de persoonlijke bediening van de bezoeker in de verf gezet.

De balie kan daarenboven nog staand of zittend worden bediend door beide partijen.

Hieronder schetsen we een, volgens ons, werkend en beproefd systeem van dienstverlening in verschillende stappen.





BEZOEKERS EN LEVERANCIERS

E-LOKET

- 1ste lijnsdienstverlening
- de bezoeker werkt vanop afstand of heeft geen hulp nodig
- heeft een minimum aan hulp nodig aan een terminal in het gemeentehuis service:
- goed gestructureerd netwerk en klantvriendelijke navigatie
- uitgebreid aanbod aan mogelijke diensten
- gelegenheid tot inloggen en printen aan het onthaal



ONTHAAL

- 2de lijnsdienstverlening
- de bezoeker wordt staand geholpen aan een balie
- kan er terecht voor vragen en informatie
- voorbereiding; wordt vooraf geïnformeerd over de vereiste documenten e.d.
- wordt meteen correct en efficiënt doorverwezen
- verdeling van eenvoudige documenten
- verdeling van gemeente-items (vuilzakken, parkeerkaarten,...)
- beheer van agenda's laat toe afspraken te maken of door te verwijzen
- sociale controle
- beheer van toegangscontrole voor gasten
- doorverwijzen naar vergaderingen



service:

- uitgeruste balie met IT mogelijkheden
- bezetting bekijken i.f.v. piekmomenten
- enthousiaste medewerker als gezicht van de gemeente
- centrale opstelling, strategisch in het complex



DIENSTEN

- 3de lijnsdienstverlening
- gespecialiseerde ambtenaren helpen u aan een interne balie
- meer vertrouwelijke vragen kunnen gesteld
- eventueel zittende consultatie
- toegang voor open consultaties op zitdagen



service:

- goed gestructureerd netwerk en klantvriendelijke navigatie

AFSPRAAK

- 4de lijnsdienstverlening
- individueel gesprek met één of meer gespecialiseerde ambtenaren
- zittende consultatie in een meer besloten werkplek
- hogere graad van privacy
- eventueel buiten de geijkte spreekuren



service:

- centraal beheer van agenda's
- informele vergaderhoeken ter beschikking
- informatica beschikbaar voor onmiddellijke consultatie
- afhankelijk van grootte van gespreksgroep wordt een groter lokaal met meer faciliteiten gereserveerd

ORGANISATIE EN BELEID

onthaal

landscape + meeting

- voor alle 2- en 3-profielen
- open landscape met flexibele werkplekken
- vergaderboots gemeenschappelijk
- informele gespreksmogelijkheden
- clean desk policy
- paperless office, dus minder bewaarmogelijkheden
- archieven op afstand te beheren of op te vragen binnen 24u
- onmiddellijk bereikbaar voor klanten of deskwerking

afzonderlijk kantoor

- voor burgemeester en 1-profielen
- vergadermogelijkheid voor max. 4 personen in kantoor
- meer privacy tegenover klanten, niet in circulatie
- direct gerelateerd met de dienst waarvan hoofd
- openheid en transparantie

gespreksruimten 6/10m²

- niet geprivatiseerde ruimten voor intern overleg of externe raadgeving
- maximale bezetting 4 personen
- clean desk
- geen vaste pc of audio-visuele opstellingen

vergaderruimte 25/30m²

- niet geprivatiseerde ruimten voor overleg of externe raadgeving
- maximale bezetting 10/12 personen
- clean desk
- opstelling vaste pc en audio-visuele opstellingen

vergaderruimte 40/45m²

- niet geprivatiseerde ruimten voor overleg of protocol
- maximale bezetting 16/20 personen
- opstelling vaste pc en audio-visuele opstellingen
- flip-chart en schrijfbord
- flexibel meubilair voor multifunctionele indelingen

trouwzaal 50-65m²

- ruimte voor ceremonie en protocol
- maximale bezetting 20 personen
- opstelling vaste pc en audio-visuele opstellingen
- representatief interieur

raadzaal 130m²

- ruimte voor protocol
- maximale bezetting 60 personen
- opstelling vaste micro's en audio-visuele opstellingen
- representatief interieur
- voor meerdere activiteiten inzetbaar maken

In dit voorstel gaan we uit van de combinatie trouwzaal/radzaal

4. MASSA- EN PROGRAMMASTUDIE

Het programma en de wensen van de opdrachtgever kunnen in verschillende lagen worden behandeld. De opgave is indicatief en weerspiegelt de wens van de opdrachtgever, het is aan de ontwerper om te toetsen in hoever het voorstel binnen de fysieke en financiële norm op deze vraag kan antwoorden.

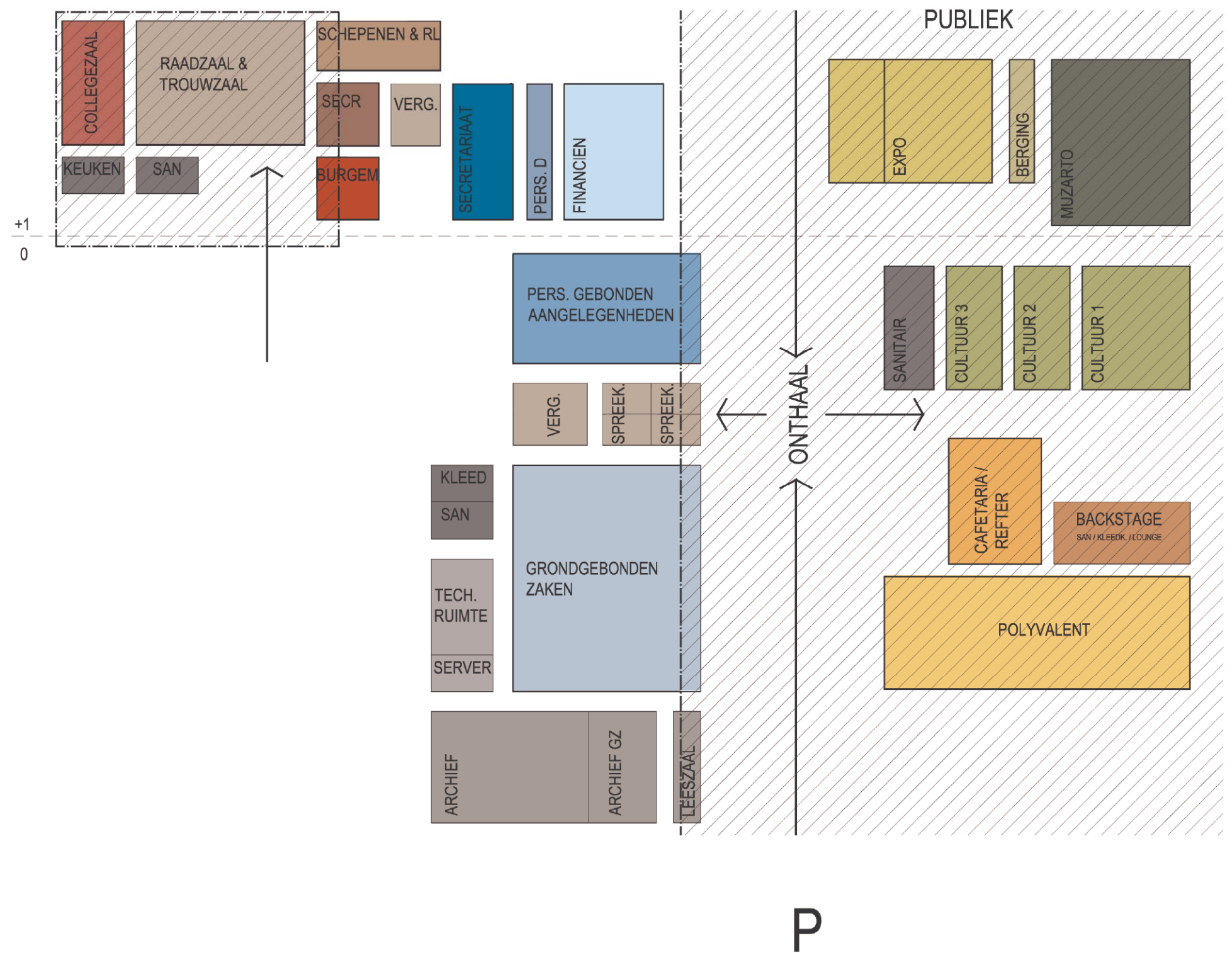
4.1 ORGANIGRAM

Dit organigram geeft de verschillende onderdelen weer van het programma van eisen in de verhouding tot de oppervlakte die ze zullen innemen. Deze oppervlakten vloeien deels uit de opgave, deels uit de analyse van het ruimtegebruik.

De gearceerde delen zijn publieke delen waar bezoekers komen. De diensten die behoefte hebben aan een baliefunctie om bezoekers te ontvangen, grenzen dan ook aan die zone.

De horizontale lijn geeft de verdieping aan. De lokalen voor burgemeester, secretaris en schepenen staan deels publiek aangeduid, dwz. dat ze eventueel toegankelijk zijn op zittingen.

Centraal in de knoop zit het onthaal. Deze knoop voorzien we maximaal open in verbinding met beide pleinen en parkings. Daarnaast voorzien we een extra inkom voor protocol, ceremonie en beleid.



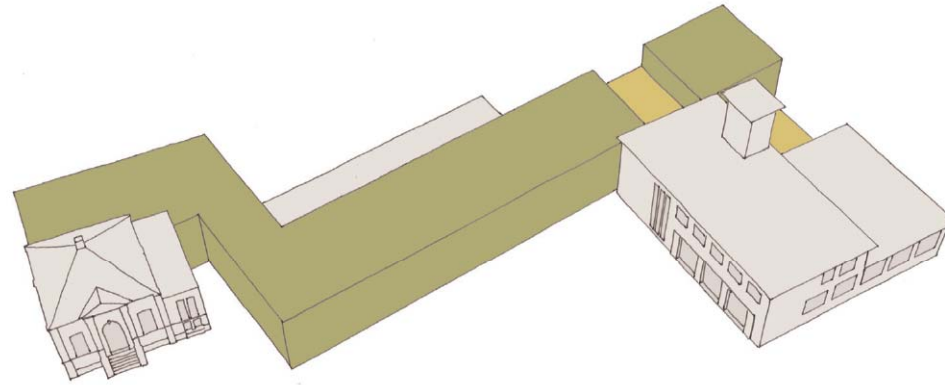
5. ONTWERPVISIE

5.1 INPLANTING

Het perceel reikt de mogelijkheid aan om de bestaande gebouwen met elkaar te verbinden en zo midden in een openbaar domein terecht te komen dat mogelijkheden biedt naar oriëntatie en benadering. Die kans hebben we ook gegrepen: door het bestaande gemeentehuis te verbinden met de brandweerkazerne door middel van een neutraal volume, voorzien we automatisch twee evenwaardige pleinen langs beide gevels van het complex, die we in de knoop met elkaar verbinden door een binnenstraat.

Deze binnenstraat maakt de overgang van binnen naar buiten zachter en verlaagt de drempel naar de diensten en het gemeenschapscentrum. Ze verbindt noord en zuid en maakt het de bezoekers mogelijk langs alle zijden het gebouw te benaderen.

Beide pleinen worden voorzien van voldoende groen en bomen, maar ook van parkeergelegenheid voor auto's en fietsen. Door aan de noordkant grote groenpartijen te voorzien behouden we deels het woonkarakter van die zijde. Aan de huidige zuidkant voorzien we kleine ingrepen om de pleinfunctie te accentueren en de auto's meer naar de kant te schuiven. Op die manier wordt het complex zachter ingeleid langs beide zijden.



5.2 ORIËNTATIE

Het gemeentehuis in noord-zuid geïoriënteerd. Het geheel van gevels, uitgezonderd deze van de waardevolle, bestaande gebouwen, wordt voorzien van een nieuwe 'huid' die meteen de daglichttoetreding regelt en aan de zuidkant het invallende licht filtert. Aan de noordzijde voorzien we op de verdieping vertikaal glas ipv de bestaande koepel zodat de kantoren zicht hebben op de omliggende omgeving en op de begane grond laten we het noorderlicht maximaal binnen.

Het ontmoetingscentrum heeft een belangrijke oostelijke oriëntatie. Het binnenplein aan het cafetaria krijgt zo een zeer bruikbaar podium-terrasfunctie zonder oververhitting.

De binnenruimten krijgen een afwisselend spel van hoog en laag, helder en gefilterd licht. We hechten veel belang aan een boeiende, maar gecontroleerde lichtinval.



5.3 VOLUMETRIE

Voor de integratie van de extra oppervlakte en het gemeenschapscentrum gaan we uit van een maximale integratie van de bestaande structuren.

Het bestaande, geklasseerde gemeentehuis krijgt hierin een pertinente plek en krijgt de ruimte die ze verdient. Door de aangebouwde structuur los te maken van het gebouw en de in een latere fase aangebouwde uitbreiding te scheiden van het hoofdvolume, krijgt het de status van kopgebouw.

De voormalige brandweerkazerne, waarvan de basisstructuur intact is, transformeren we naar een basisvolume in een gelijkaardige lichte afwerking en laten we de hoofdrol spelen in de inplanting van het ontmoetingscentrum.

Beide gebouwen met elk hun specifieke eigenschappen worden verbonden door één beweging, een schakelvolumen dat het kloppende hart is van de gemeentelijke diensten.

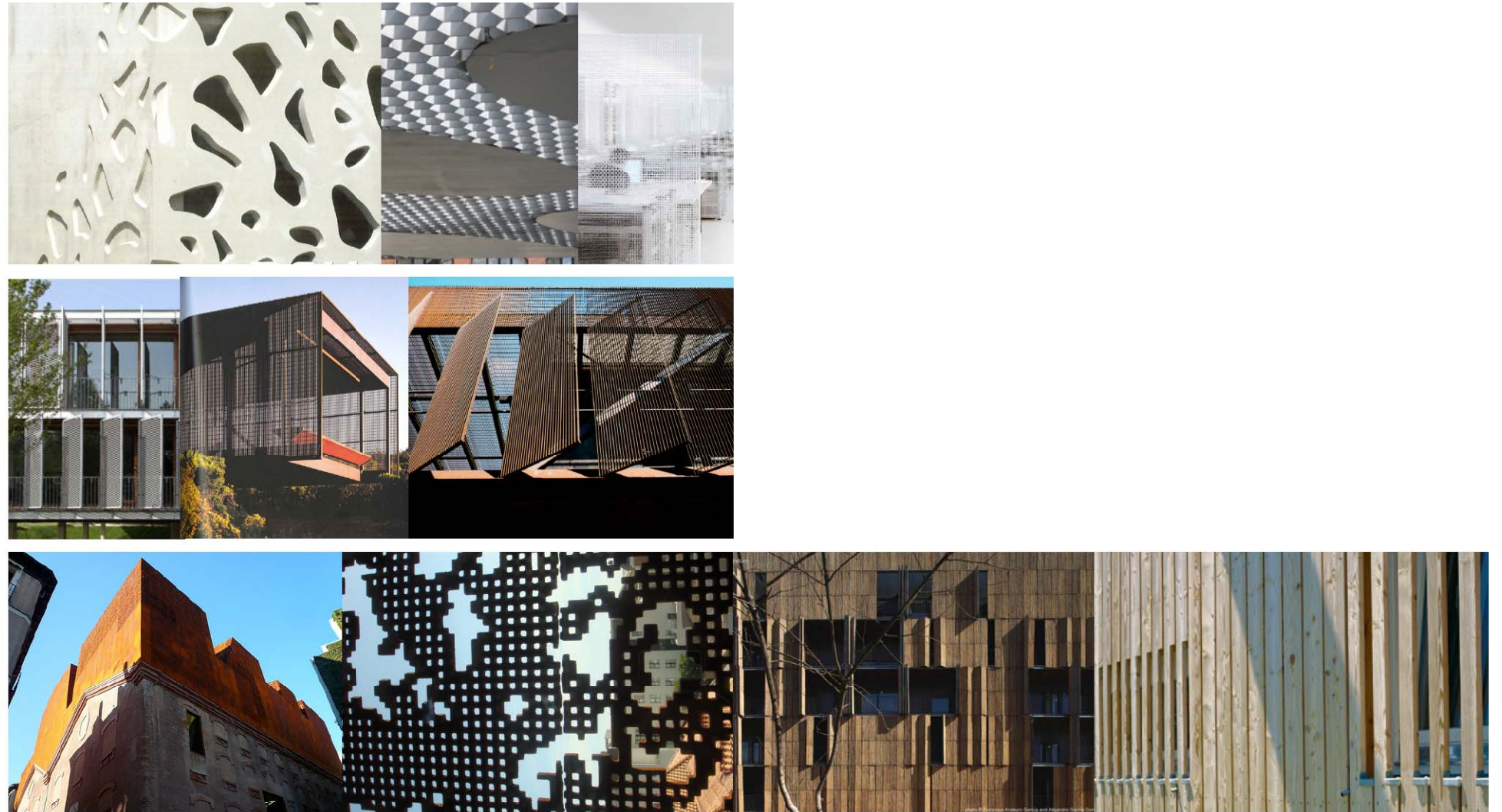
In de schoot van beide entiteiten, gemeentehuis en gemeenschapscentrum, voorzien we een binnenstraat die beide openbare pleinen met elkaar verbindt en ervoor zorgt dat het gebouw twee evenwaardige gevels krijgt. Op de verdieping aan het ontmoetingscentrum voorzien we een insnijding in het koppelvolumen op de verdieping zodat de hiërarchie van de gebouwen wordt gerespecteerd.

5.4 HUID

Het volume krijgt eenzelfde afwerking, een 'huid' die in zijn neutraliteit oud en nieuw combineert en beide landmarks met elkaar verbindt.

Deze huid heeft naast zijn koppelfunctie nog meerdere betekenissen. Afhankelijk van de definitieve invulling en materialisatie van die huid, zorgt ze ook voor een filtering van licht aan de zuidzijde, bepaalt ze de grafiek van de gevel en de sfeer op beide pleinen.

Precies deze keuze is er een die we samen, in overleg zouden willen bepalen: kiezen we voor een metalen honingraatstructuur verwijzend naar het bijenteeltmuseum, of voor een transparante, melkwitte huid verwijzend naar een zilver besneeuwd landschap, of voor een geperforeerde gevel waarin grafiek bepalend wordt verwijzend naar de kunstintegratie of wordt het een houten gevel van grove den, zomereik en ruwe berk uit de streek...





5.5 ORGANISATIE

Volgens voorgaand organigram hebben we gezocht naar een evenwicht tussen open/gesloten ruimten, hoge/lage ruimten volgens hun functie, publiek/openbare delen in het gebouw.

Het schema geeft de organisatie weer:

-de centrale binnenstraat in de schoot van beide entiteiten

-open ruimte voor onthaal, wachthoek, kinderhoek en leesplek, deels dubbelhoog in een grote hal waarin de landschapsburelen zijn opgesteld rond een centrale balie en wachtruimte. Op de verdieping, in een open verbinding, bevinden zich de diensten die geen rechte publiek ontvangen en dus geen baliewerking vereisen.

Centraal aan de inkom voorzien we vergaderboots voor meer private gesprekken.

Vanuit het landschap heeft het personeel rechtstreekse toegang tot de dienst-ruimten, het archief, de verdieping, de personeelsinkom en de achterliggende tuin.

Vanuit de centrale hal heeft de bezoeker rechtstreekse toegang tot beide zijden van het gebouw en het gemeenschapscentrum.

Hier zijn de zalen voor cultureel gebruik gegroepeerd aan de noord-oostzijde, grenzend aan het binnenterras.

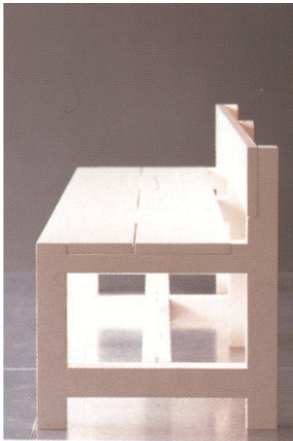
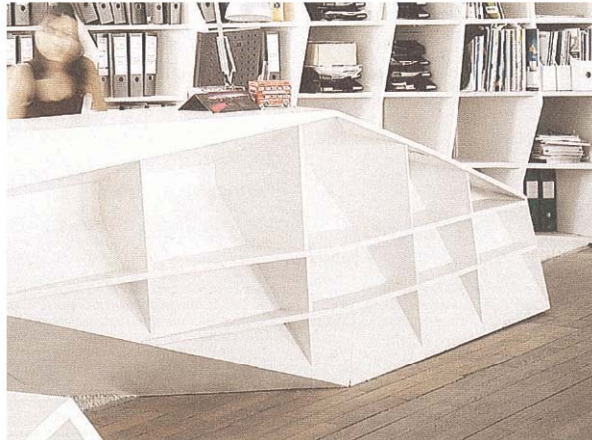
Centraal zijn het cafetaria, de tentoonstellingsruimte en de backstage-ruimte voor artiesten opgesteld. De voormalige hoge hal van de brandweerkazerne wordt gebruikt als grote polyvalente zaal, bereikbaar langs twee gevels en vanuit de backstage-ruimte.

De verdieping herbergt de afgesloten tentoonstellingsruimte met integratie van de toren, de uitbreiding ervan aan het beeldenterras en de lokalen voor de muziekacademie.

Het geklasseerde hoofdgebouw van het gemeentehuis wordt volledig gereserveerd voor protocolaire, feestelijke en officiële aangelegenheden. De majestueuze inkom leidt naar de raadzaal/trouwzaal en de schepenzaal.

Dit gedeelte van het gebouw heeft andere noden, andere gebruikers en andere openingstijden dan het andere deel van het gemeentehuis en kan ook aldus worden gebruikt.

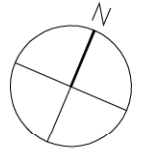












- 1 INKOM
- 2 ONTHAAL/BALIE
- 3 PERSOONSGEBONDEN AANGELEGENHEDEN
- 4 GRONDGEBONDEN ZAKEN
- 5 FINANCIËN
- 6 PERSONEEL
- 7 SECRETARIAAT
- 8 BURGERMEESTER
- 9 SECRETARIS
- 10 SCHEPEN
- 11 RAADZAAL/TROUWZAAL
- 12 SCHEPENCOLLEGE
- 13 VERGADERZAAL
- 14 SPREEKRUIJTE
- 15 ARCHIEF
- 16 BERGING
- 17 TECHNISCHE RUIMTE
- 18 SERVER
- 19 ICT
- 20 SANITAIR/KLEEDRUIMTE
- 21 CAFETARIA/KEUKEN
- 22 CULTUUR
- 23 BACKSTAGE
- 24 POLYVALENT
- 25 VESTIARE
- 26 CULTUUR KANTOOR
- 27 TENTOONSTELLINGSRUIMTE
- 28 MUZARTO
- 29 TERRAS
- 30 DAKTUIN
- 31 BEELDEN IJN

KELDER



- 1 INKOM
- 2 ONTHAAL/BALIE
- 3 PERSOONSGEBONDEN AANGELEGENHEDEN
- 4 GRONDGEBONDEN ZAKEN
- 5 FINANCIËN
- 6 PERSONEEL
- 7 SECRETARIAAT
- 8 BURGERMEESTER
- 9 SECRETARIS
- 10 SCHEPEN
- 11 RAADZAAL/TROUWZAAL
- 12 SCHEPENCOLLEGE
- 13 VERGADERZAAL
- 14 SPREEKRUIJTE
- 15 ARCHIEF
- 16 BERGING
- 17 TECHNISCHE RUIMTE
- 18 SERVER
- 19 ICT
- 20 SANITAIR/KLEEDRUIMTE
- 21 CAFETARIA/KEUKEN
- 22 CULTUUR
- 23 BACKSTAGE
- 24 POLYVALENT
- 25 VESTIARE
- 26 CULTUUR KANTOOR
- 27 TENTOONSTELLINGSRUIMTE
- 28 MUZARTO
- 29 TERRAS
- 30 DAKTUIN
- 31 BEELDEN IJN

GELIJKVLOERS



- 1 INKOM
- 2 ONTHAAL/BALIE
- 3 PERSOONSGEBONDEN AANGELEGENHEDEN
- 4 GRONDGEBONDEN ZAKEN
- 5 FINANCIËN
- 6 PERSONEEL
- 7 SECRETARIAAT
- 8 BURGERMEESTER
- 9 SECRETARIS
- 10 SCHEPEN
- 11 RAADZAAL/TROUWZAAL
- 12 SCHEPENCOLLEGE
- 13 VERGADERZAAL
- 14 SPREEKRUIJTE
- 15 ARCHIEF
- 16 BERGING
- 17 TECHNISCHE RUIJTE
- 18 SERVER
- 19 ICT
- 20 SANITAIR/KLEEDRUIJTE
- 21 CAFETARIA/KEUKEN
- 22 CULTUUR
- 23 BACKSTAGE
- 24 POLYVALENT
- 25 VESTIARE
- 26 CULTUUR KANTOOR
- 27 TENTOONSTELLINGSRUIJTE
- 28 MUZARTO
- 29 TERRAS
- 30 DAKTUIN
- 31 BEELDEN IJN

VERDIEPING +1



00 1623

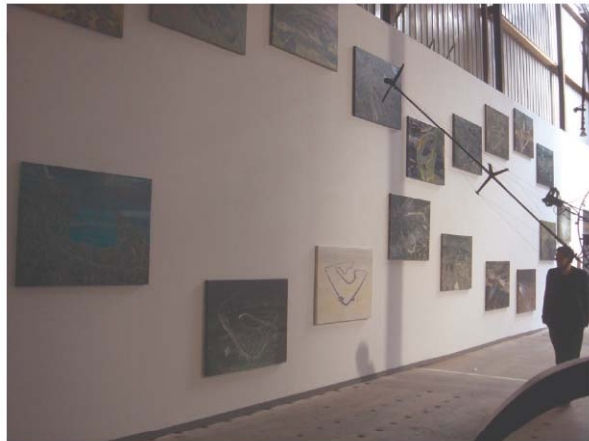
VOLLEDIGE STUDIEOPDRACHT VOOR
DE UITBREIDING VAN HET GEMEENTEHUIS MET INBEGRIIP VAN DE REALISATIE VAN EEN CULTUREEL CENTRUM

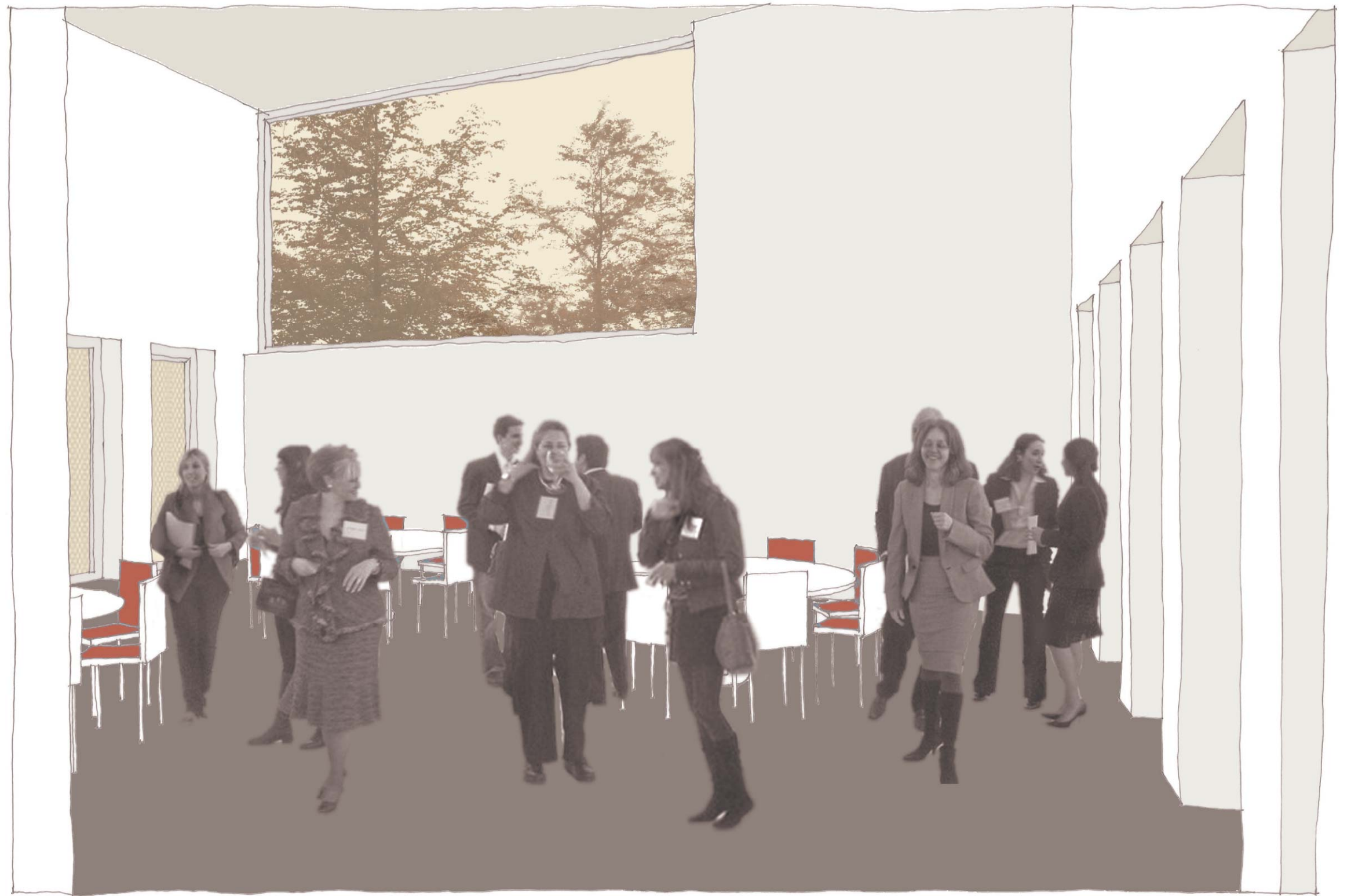
OPDRACHTGEVEND BESTUUR

GEMEENTE KALMTHOUT

ONTWERPER

code : 00 1623 B
23.03.2009











00 1623

VOLLEDIGE STUDIEOPDRACHT VOOR
DE UITBREIDING VAN HET GEMEENTEHUIS MET INBEGRIIP VAN DE REALISATIE VAN EEN CULTUREEL CENTRUM

OPDRACHTGEVEND BESTUUR

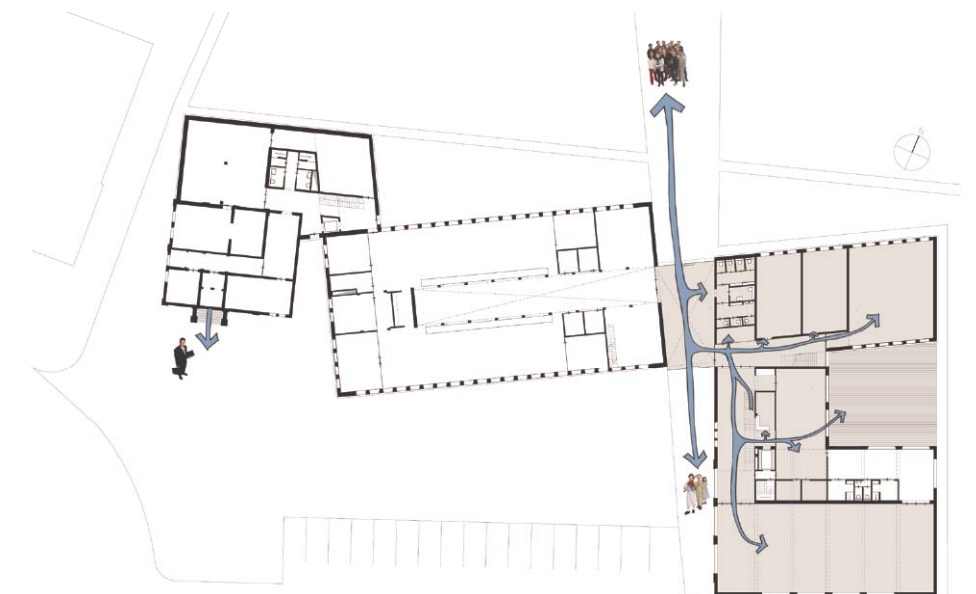
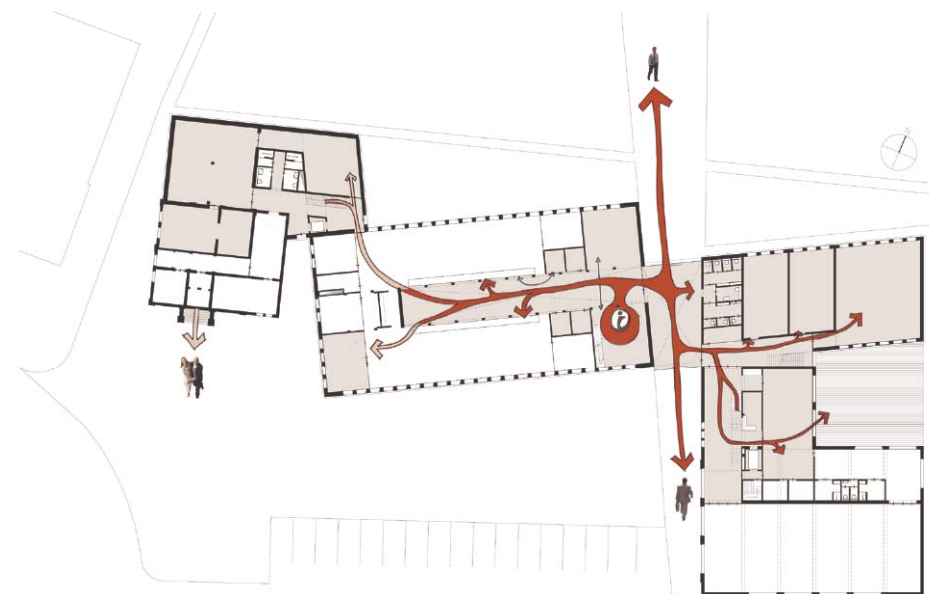
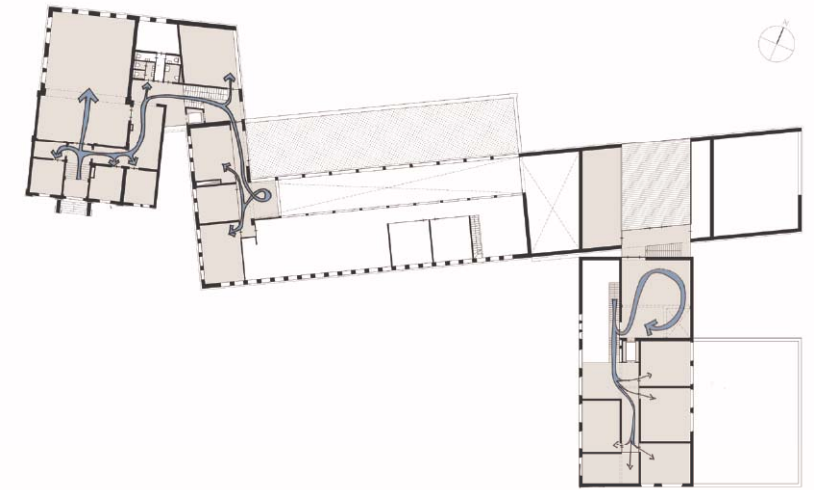
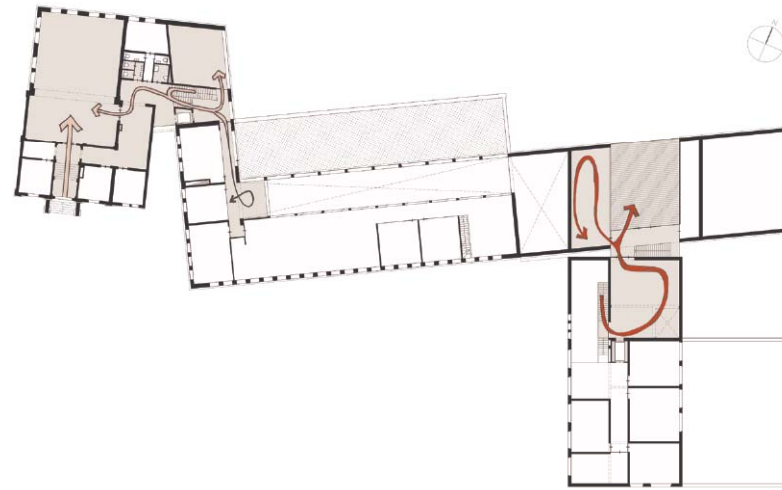
GEMEENTE KALMTHOUT

ONTWERPER

code : 00 1623 B
23.03.2009

5.6 ROUTING

Bij elk gebruikersprofiel hoort een aangepaste routing naar en door het gebouw. In volgende schema's illustreren we een aantal scenario's voor het gebruik van de infrastructuur.



gebruikersprofiel leveranciers en personeel | overdag



gebruikersprofiel bezoeker | overdag



gebruikersprofiel bezoeker | 's avonds

5.7 PROJECT IN CIJFERS

Onderstaand schema geeft de verhouding aan van de ruimten zoals ze zijn voorzien in het nieuwe complex. De m² zijn afgeleid van de analyse van het ruimtegebruik zoals hoger beschreven en zijn gebaseerd op het organigram van de organisatie en de richtlijnen uit de projectdefinitie.



5.8 BUITENAANLEG

Maximaal behoud of invulling van groen op de site is één van de uitgangspunten. Anderzijds willen we het stedelijk karakter van het voorplein ook graag doortrekken door het gebouw, via de binnenstraat naar de achterliggende, nieuwe straat om ook zo een eenheid te vormen en een link te leggen tussen beide delen van de site.

Op het voorplein voorzien we fietsenstallingen tussen de centrale bomen, die we aanvullen met een paar extra exemplaren. De parkeerstroken boorden de rijweg af langs de kerk en maken centraal plaats voor het groen.

De beleving van dit plein verandert zo heel drastisch: de toegang voor het statige gebouw en de routing naar de binnenstraat wordt zachter en meer uitnodigend.

Op het andere, nieuwe voorplein voorzien we groene berm met parkeerstroken. Een pad leidt de bezoeker door de binnenstraat, fietsenstallingen voorzien we onder de bomenrij naar de inkom.

De oostzijde voorzien we maximaal van groene berm en gras zodat die kunnen dienen als tuin aan het cafetaria, het buitenpodium of terras en eventueel als buitenstage voor de grote polyvalente zaal of voor de organisatie van evenementen.



6. KUNSTINTEGRATIE

De cultuurbeleving van de site is een belangrijk onderdeel van de look en feel van het gebouw.

In bijgaande collage geven we een beeld van Kalmthout over de tijd heen en hanteren we het pleinairisme als werkvorm.

Pleinairisme is een in de landschapschilderkunst gebruikte term voor het onderwerp direct, ter plaatse, in de vrije natuur op het doek vastleggen, waarbij de nadruk ligt op spelen met het daglicht.

De term wordt met name gebruikt ter aanduiding van een schilderij uit de tweede helft van de negentiende eeuw binnen het realisme, genrestukken en het impressionisme. Hieruit ontstond de Kalmthoutse School, ook de Grijschool genoemd. Het was nooit een opzettelijk gestructureerde stijlbeving, alhoewel de overwegend grijze tonaliteiten het kenmerk waren van dit Vlaamse pleinairisme. Deze grijschilders deden een typische landschapsstijl ontstaan die geruime tijd navolgers zou vinden gaande van Willem Vogels tot de vroege schilderijen van James Ensor.

Tijdens hun verblijf in Parijs, tussen 1855 en 1858, hadden Isidoor Meyers en Adrien-Joseph Heymans de Franse Barbizon-schilders leren kennen en was daar hun weerstand tegen het formele academisme in de landschapschilderkunst gegroeid. Ze waren de eersten om te reageren tegen de conservatieve stijl die toen heerste rond Antwerpse schilders, zoals Ferdinand en Henri De Braekeleer en Henri Leys.

Terug in België, gingen ze werken in de omgeving van Kalmthout en Wechelderzande, in de Antwerpse Kempen.

Ook andere kunstenaars, als Theodore Baron (1840-1899), Jacques Rosseels (1828-1912) en Florent Crabeels (1835-1896) kwamen hun inspiratie zoeken in de weidse natuur tussen de Kempische vennen, duinen en bossen. Theodore Baron was zelf ooit in Barbizon geweest en had er verschillende studies van het bos van Fontainebleau gemaakt. Baron stond ook in nauw contact met de School van Tervuren en vormt aldus een schakel tussen beiden Scholen.

De zilvergrijze landschappen die bijna 100 jaar geleden werden geschilderd van dit mooie landschap, zijn nog steeds zeer waardevol en illustreren het bijzondere aan deze gemeente; het behoud van de natuur en het respect voor de geschiedenis.

Door de schilderijen in contrast te plaatsen met hedendaagse foto's, krijgen ze een hedendaagse vorm van abstractie. De combinatie zet de gemeente ook vandaag nog op de kaart.



We zien deze combinatie van vergezichten dan ook graag verschijnen op de monumentale muren van het complex in de vorm van grote prints, of op de gevel in het raster van de huid, en ook via het materialen- en kleurenpalet binnen het gehele complex. Samen met de kunststof zouden we graag op zoek gaan naar lokale fotografen, schilders of grafici om te brainstormen over het thema en de integratie ervan in het complex.