

CREMATORIUM HEIMOLEN

LOCATIE/OPGAVE/CONCEPT

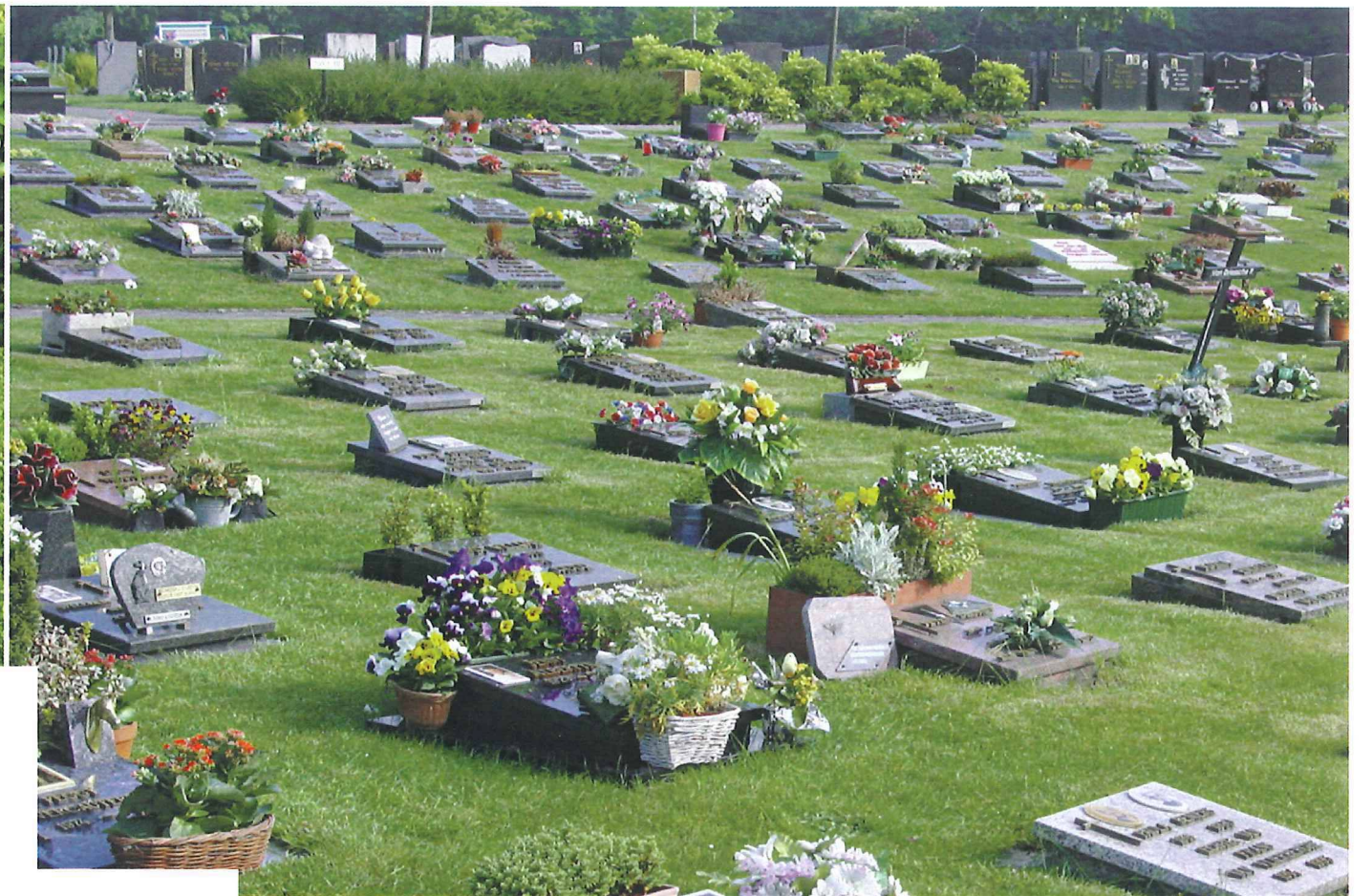
→ ONTVANGSTGEBOUW

→ CREMATIEGEBOUW

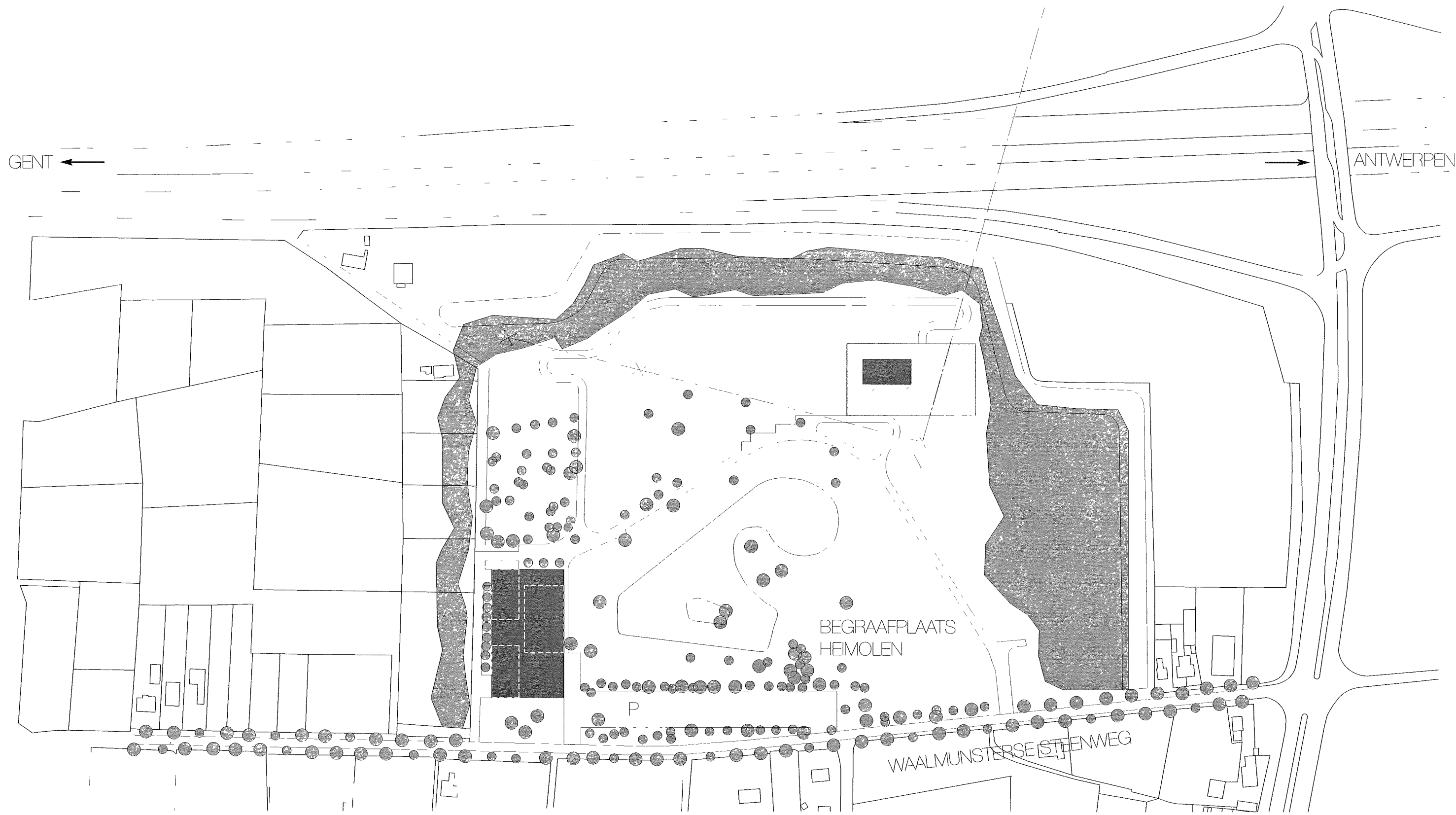
CIRCUITS

MATERIALISATIE

KUNSTTOEPASSING







SITUATIE

## LOCATIE

Begraafplaats Heimolen van de stad Sint Nikolaas ligt ten zuiden van de E34 van Antwerpen naar Gent ingesloten tussen de rijksweg, de Nieuwe Steenweg en de Waasmunsterse Steenweg. Een aantal forse hoogspanningsmasten doorkruizen zowel in oostelijke als westelijke richting het noordelijke deel van het terrein

Hoge bomenpartijen en taluds omsluiten de begraafplaats aan drie zijden waardoor de locatie vanaf de snelweg nauwelijks waarneembaar is. Hierdoor kan men van een onopvallende locatie spreken die opgaat in een landelijke omgeving met een overwegend groen karakter.

## DE OPGAVE

De ontwerp-opgave bestaat uit het invoegen van een ontvangstgebouw en een crematorium. Uit het oogpunt van de belasting van het milieu is in overleg met de omwonenden bepaald dat de ovens van het crematorium zover mogelijk verwijderd van de in de nabijheid van de begraafplaats gesitueerde woningen geplaatst worden. Het ontvangstgebouw is gepositioneerd in de nabijheid van de aan de Waasmunsterse Steenweg gelegen entree.

Het programma bevat de volgende activiteiten: de plechtigheid, de rouwmaaltijd, de crematie en het bezoek aan de begraafplaats. Deze activiteiten hebben ieder een specifiek karakter en vragen om een eigen sfeer. Daarnaast behoeven de programma onderdelen een facilitaire ondersteuning waarvan zichtbaarheid onwenselijk is en kan men spreken van een bijzondere logistieke complexiteit

## HET CONCEPT

Uit praktisch en milieutechnische redenen is de huisvesting van ceremonie en crematie op de begraafplaats zo ver mogelijk van elkaar gescheiden terwijl tenminste enige verwantschap in voorkomen verondersteld mag worden. Programmatisch kan men echter spreken van twee onderdelen van een ceremonie waarbij er sprake is van een ontvangst, rouw en verwerkingsdeel dat op de levenden en de aarde gericht is terwijl de eigenlijke crematie zelfs bij de meest non-religieuzen onder ons een blik naar de hemel doet richten

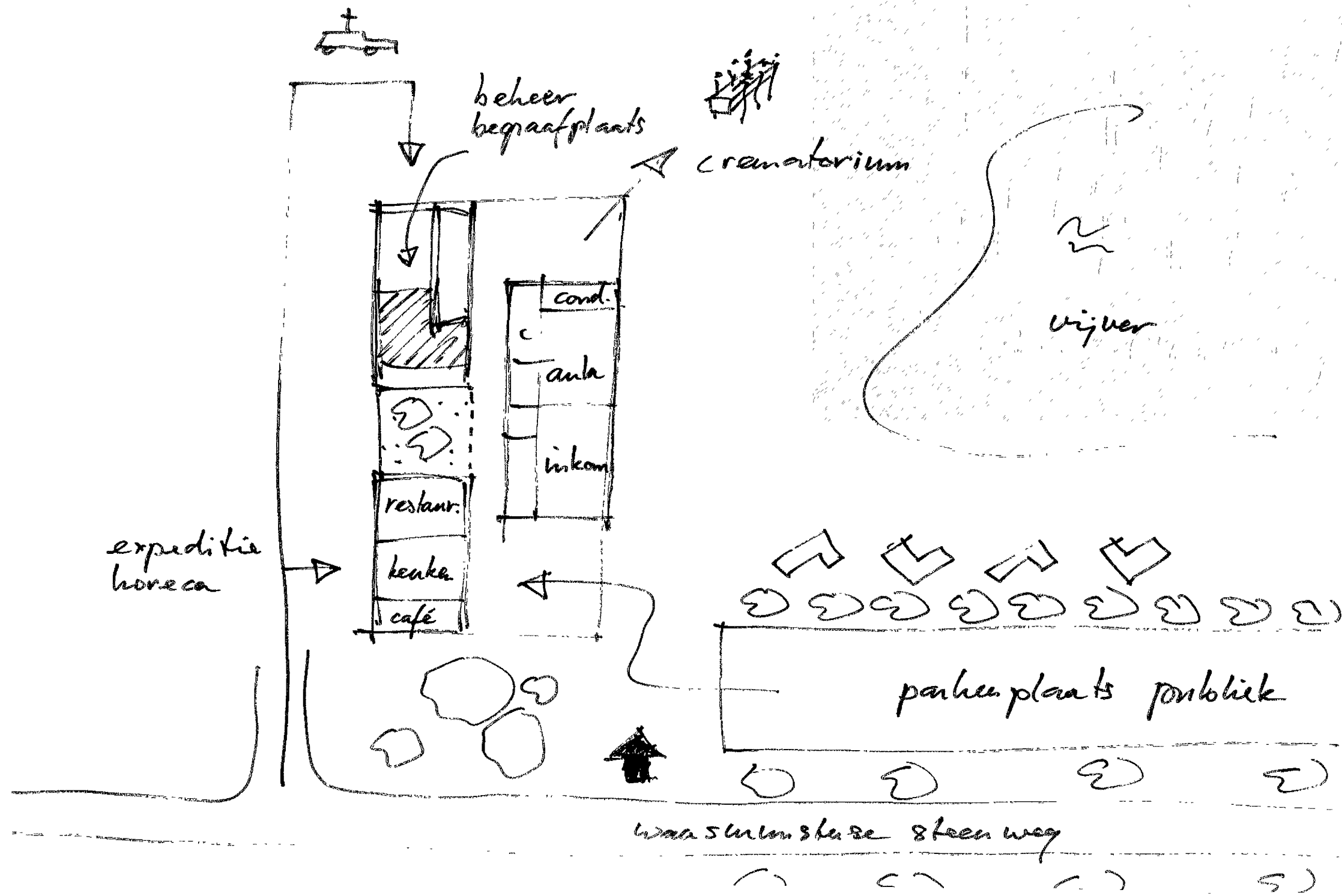
De gebouwen zijn derhalve te zien als elkaars spiegelbeeld in het horizontale vlak, een dak waaronder de ontvangstfuncties verenigd zijn en een plaat waarop het crematiegebouw ligt. Deze tegendraadse verwantschap wordt doorgezet in materialisatie en detaillering



An architectural rendering of a modern building's interior. The space is characterized by a ceiling with a grid of light-colored, rectangular panels. The walls and floor are also covered in a similar grid pattern, creating a sense of depth and perspective. Several stylized human figures are scattered throughout the space, some walking and some standing, providing a sense of scale. The overall atmosphere is clean, bright, and futuristic.

# HET ONTVANGSTGEBOUW



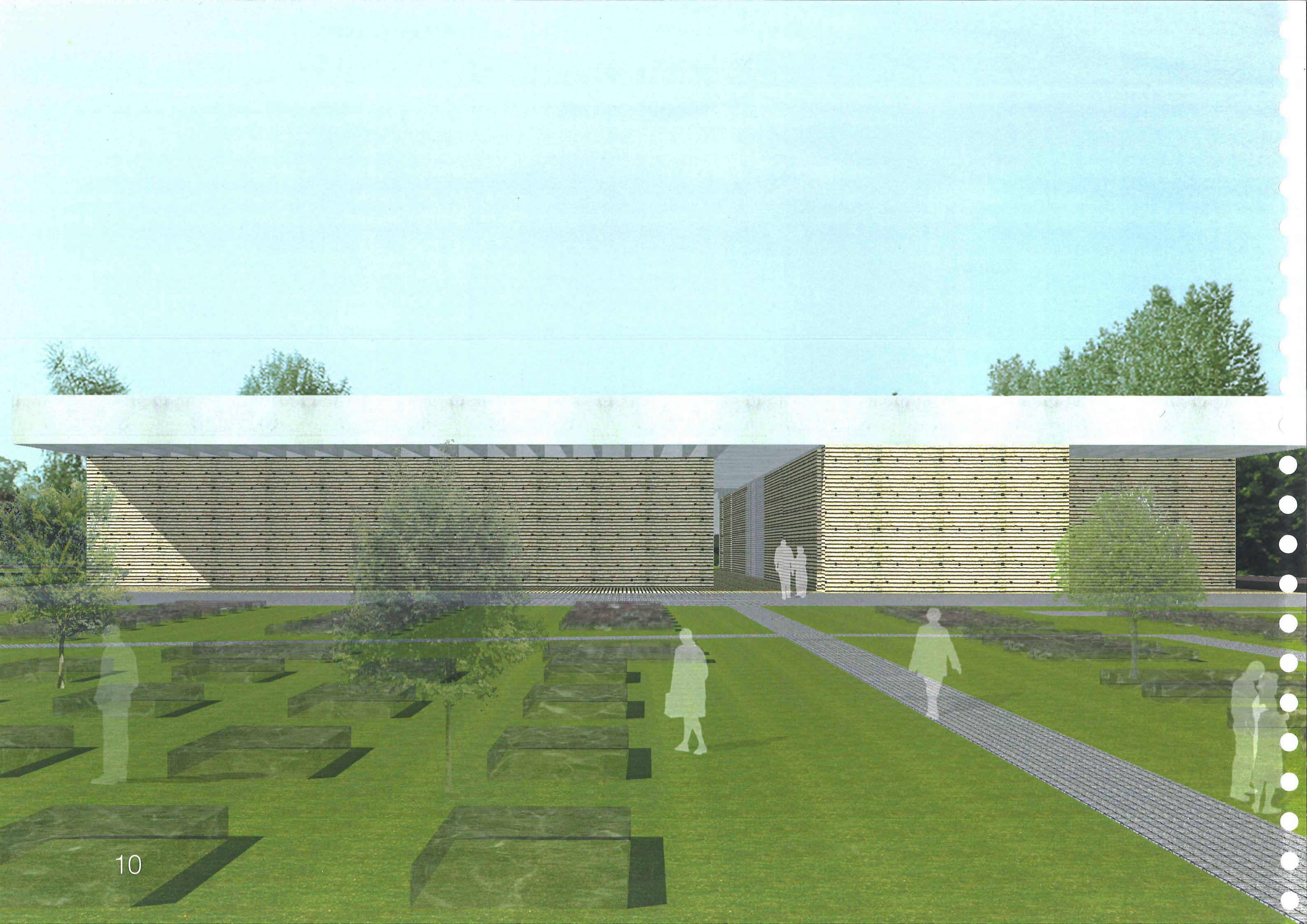


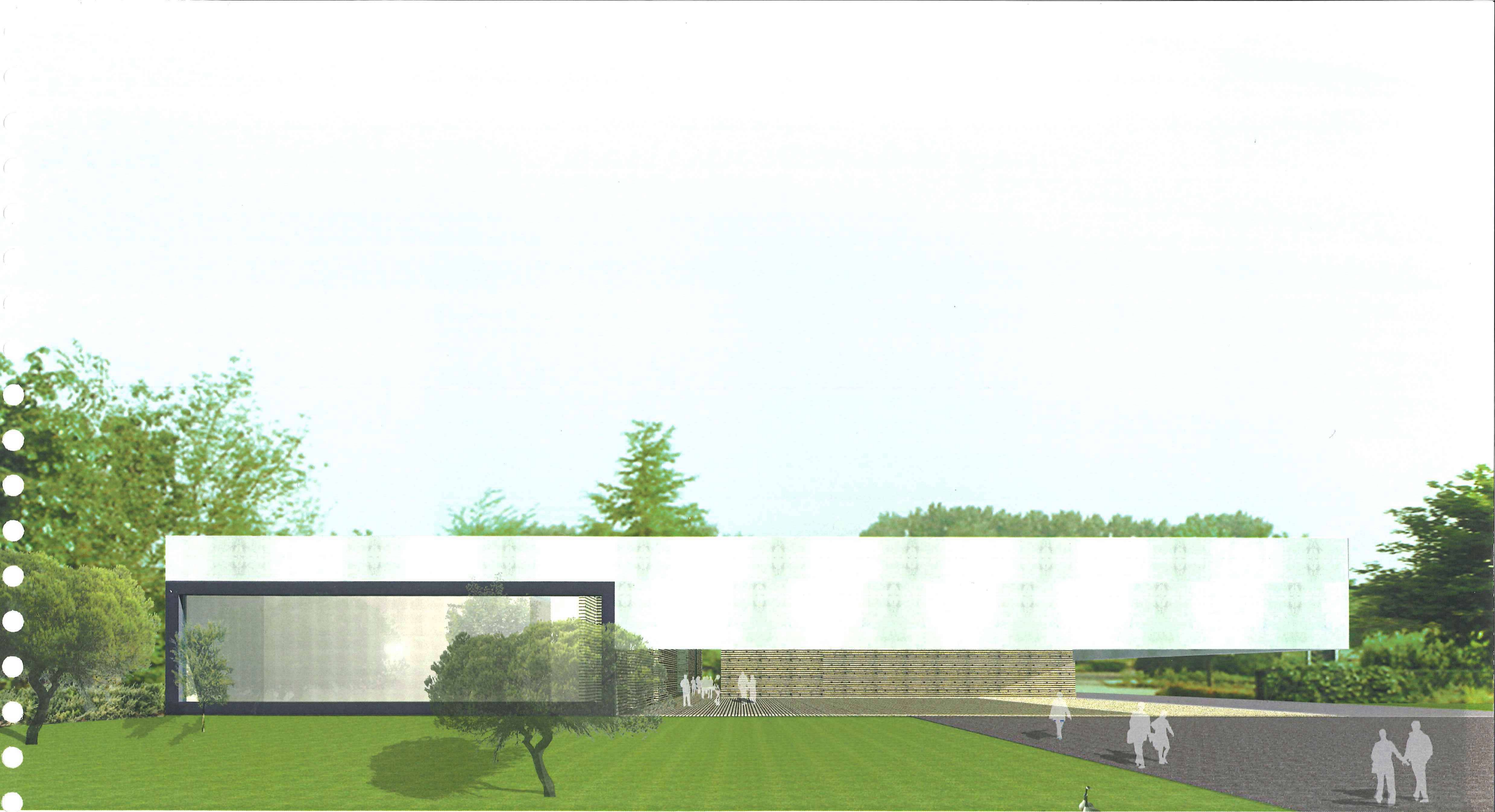
## HET ONTVANGSTGEBOUW

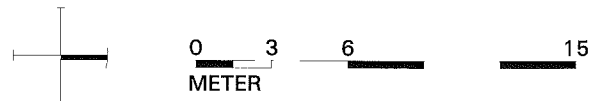
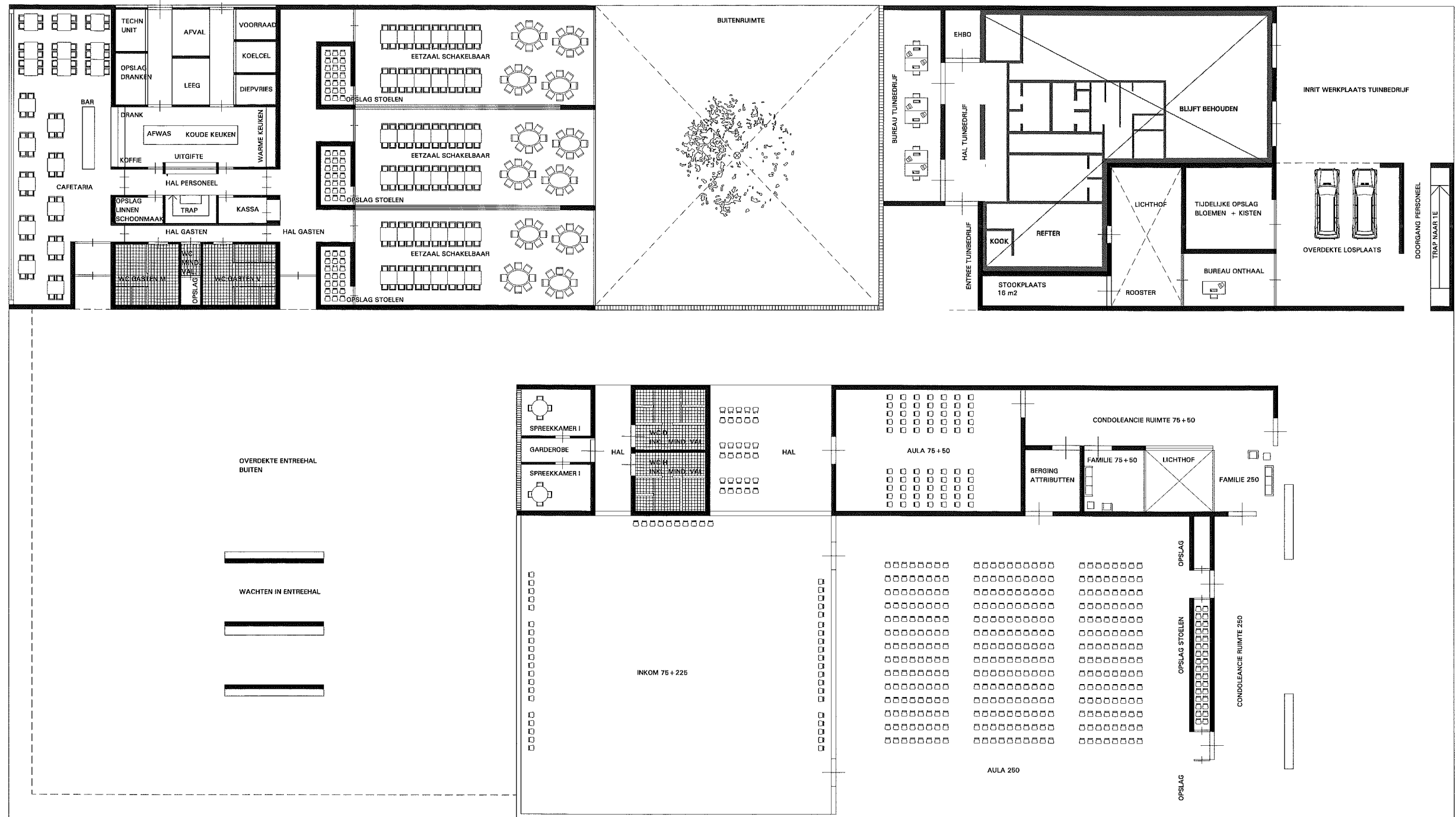
Het ontvangstgebouw is een ruimtelijke samenvoeging van drie gebouwen met drie functies: ceremonie (aula's, familie en condoleance), restauratie (rouwmaaltijd en café voor grafbezoekers) en facilitaire ondersteuning (kantoren, onderhoud en beheer). Het dak als ruimtelijk element bindt en ordent de drie functies op zodanige wijze dat een ontvangstplein, een buitengang en een condoleance veranda ontstaan. Een logische routing in verschillende volgorden is mogelijk zonder dat expeditie en aanvoer zichtbaar zijn

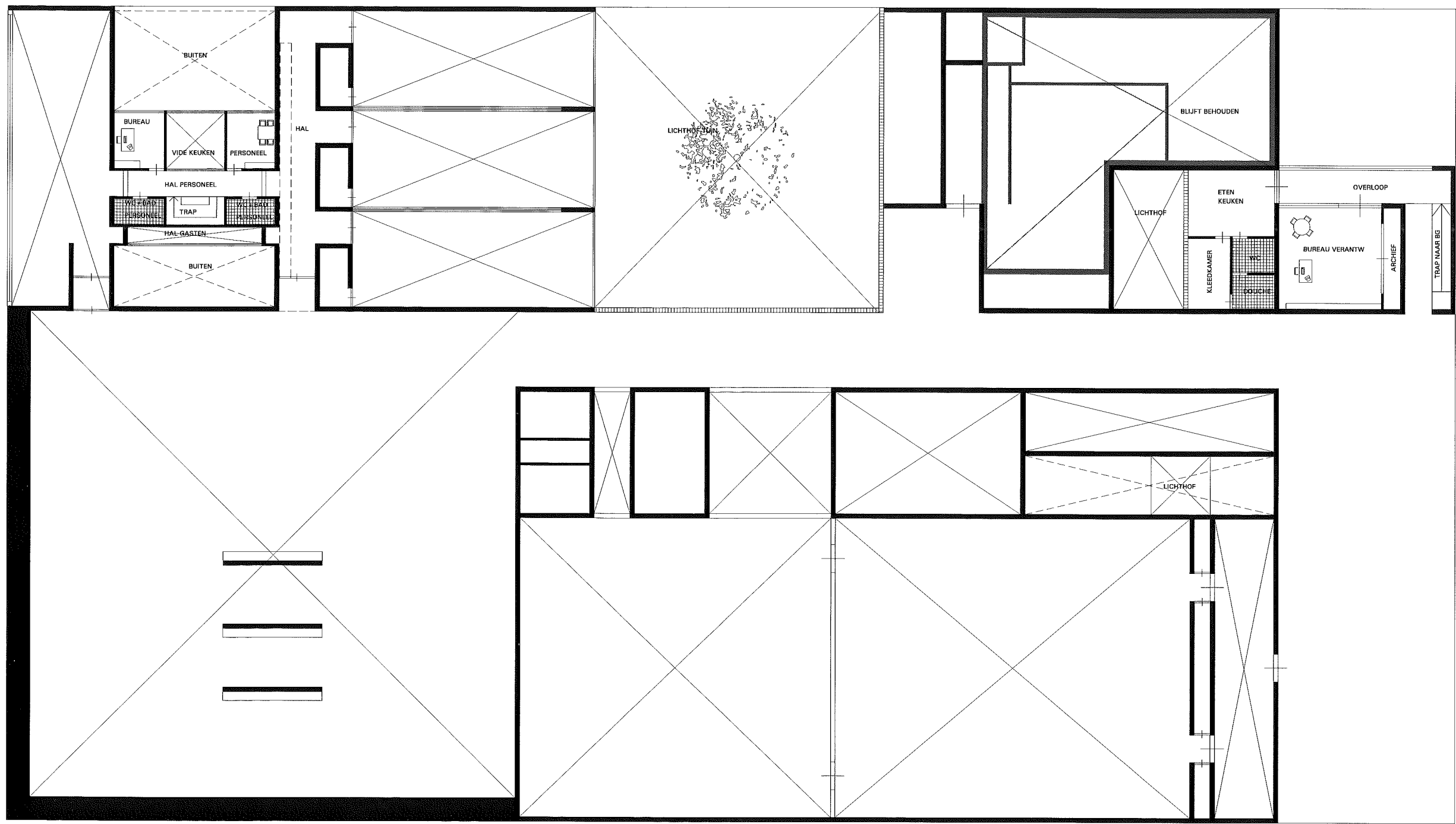
De gebouwdelen restauratie en facilitaire ondersteuning (in de geïntegreerde oudbouw) zijn door middel van een patio gekoppeld tot een lang volume dat is gesitueerd aan de westzijde aan de Baenslandstraat waardoor expeditie en aanvoer goed te regelen zijn. Het ceremoniële gebouwdeel ligt aan de oostzijde aan de begraafplaats.

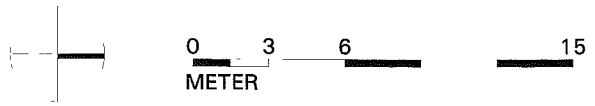
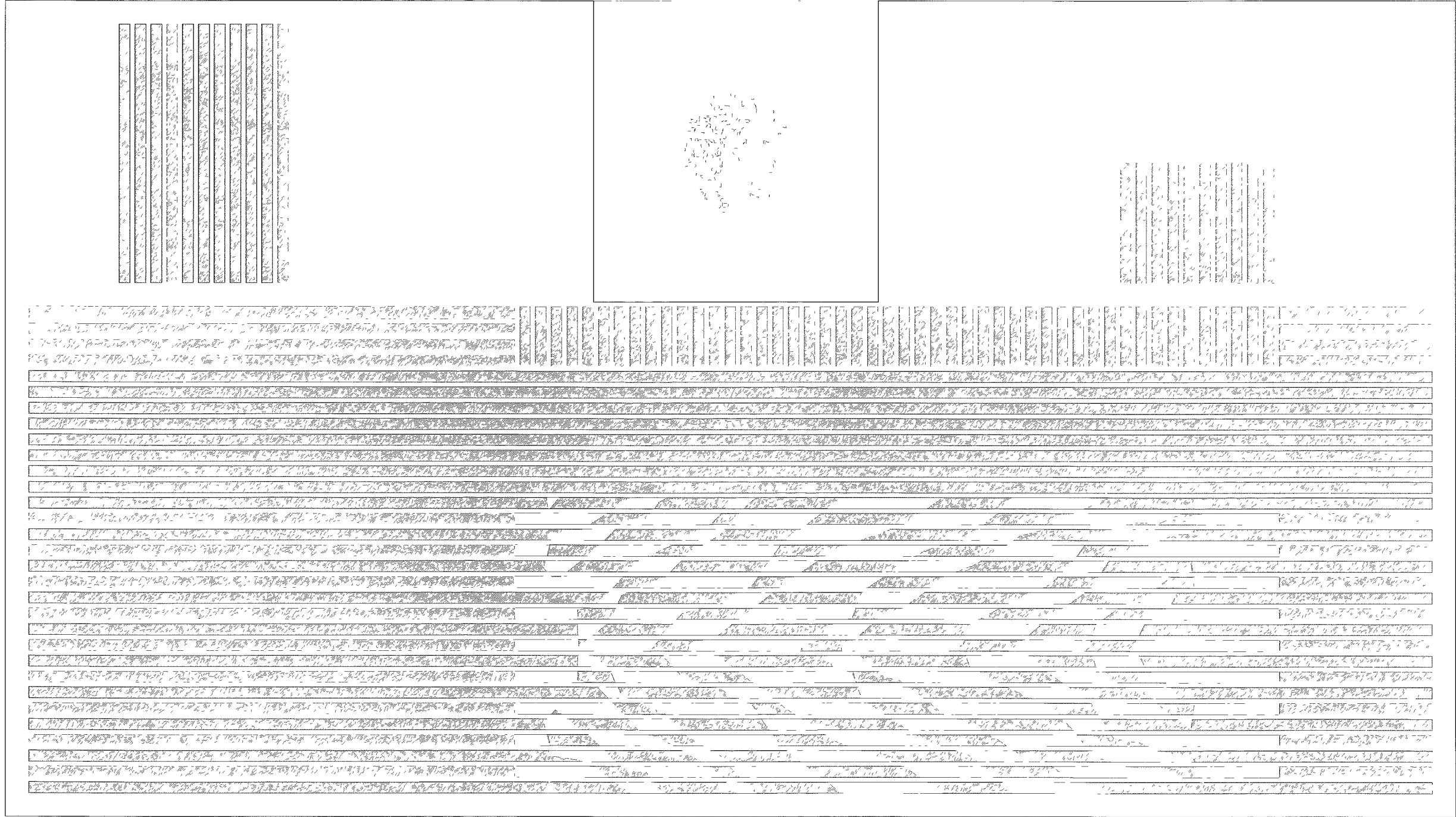
Het dak is deels transparant en deels gesloten en heeft een dikte van twee meter. In deze maat kan de mate van transparantie en de hoogte van de onderliggende ruimten worden bepaald afhankelijk van de eisen die aan de specifieke onderliggende ruimten worden gesteld

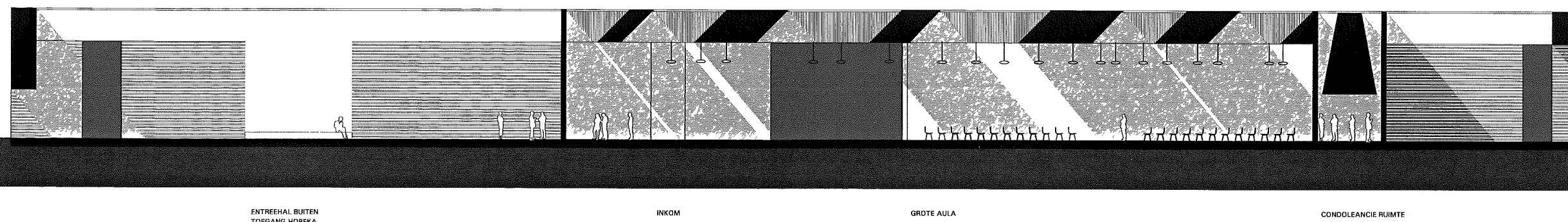










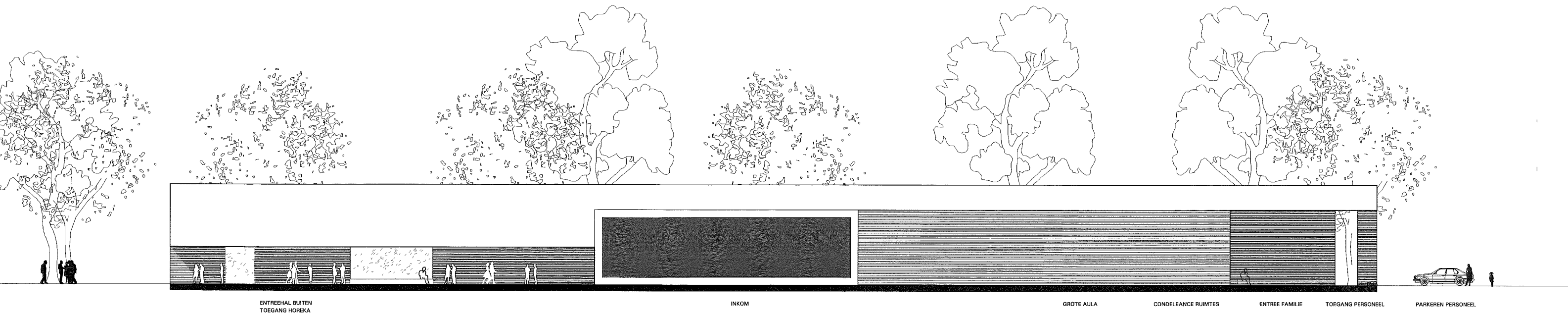


0 3 6 15  
METER









ENTREEHAL BUITEN  
TOEGANG HOREKA

INKOM

GROTE AULA

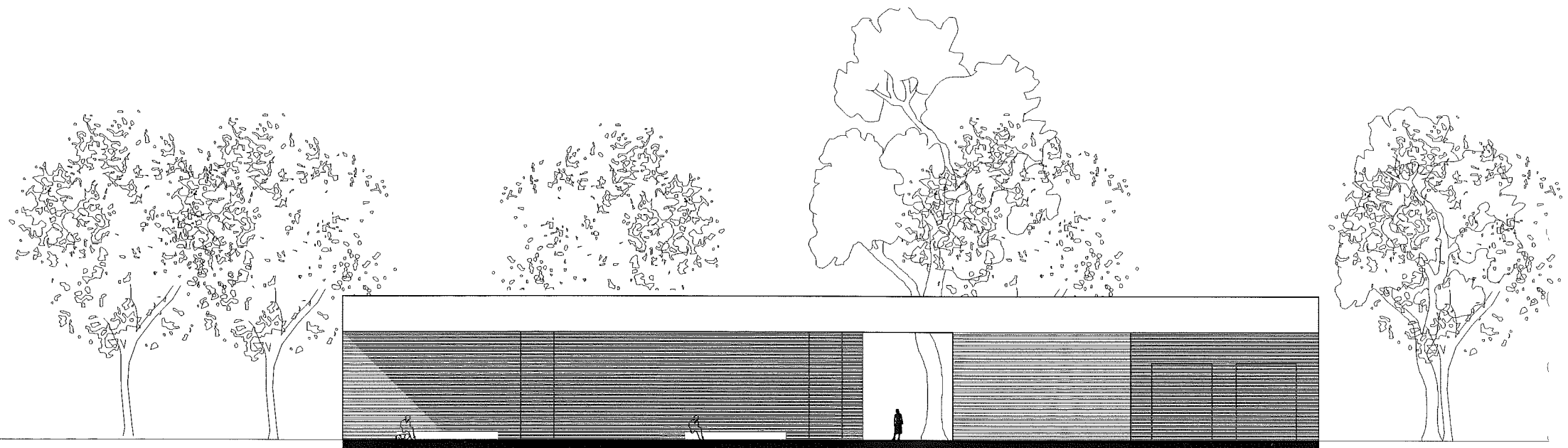
CONDOLEANCE RUIMTES

ENTREE FAMILIE

TOEGANG PERSONEEL

PARKEREN PERSONEEL

ONTVANGST OOST



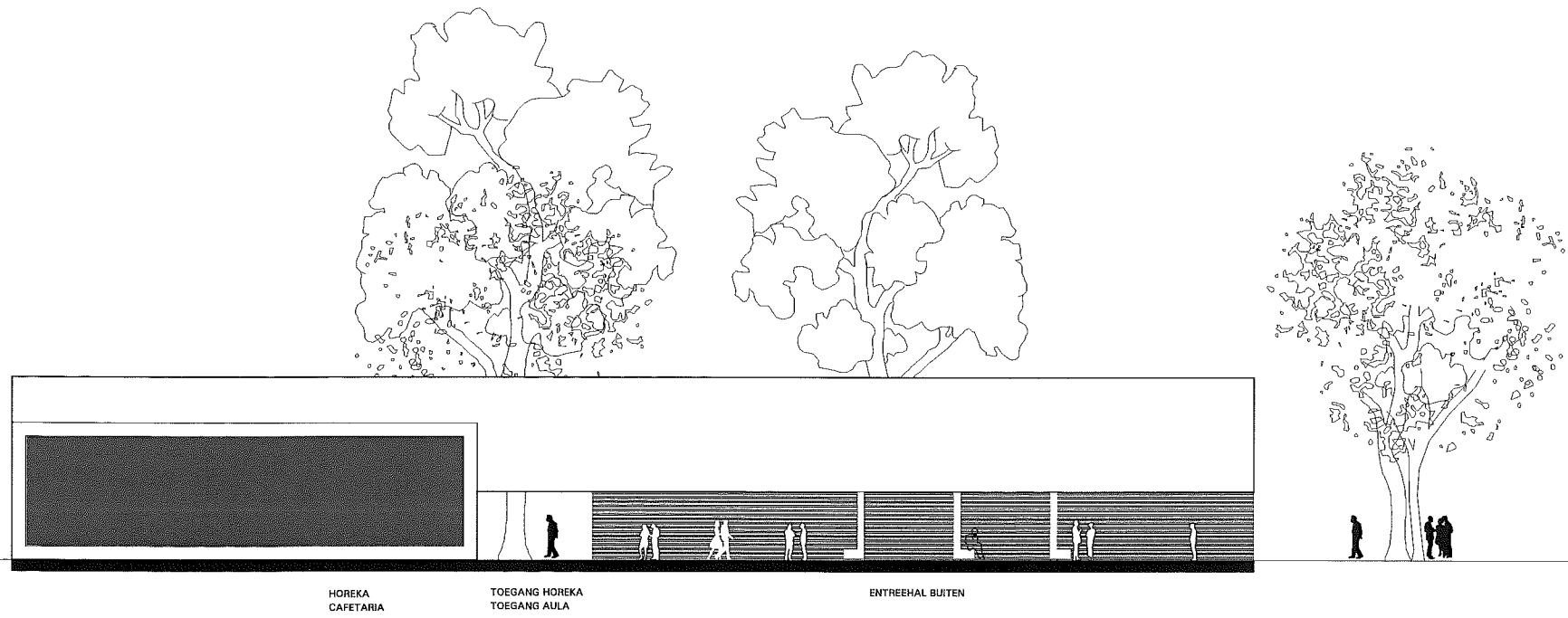
CONDOLEANCE RUIMTES  
ENTREE FAMILIE  
TOEGANG PERSONEEL

LOSSEN  
BUREAU

TUINBEDRIJF

0 3 6 15  
METER

ONTVANGST NOORD

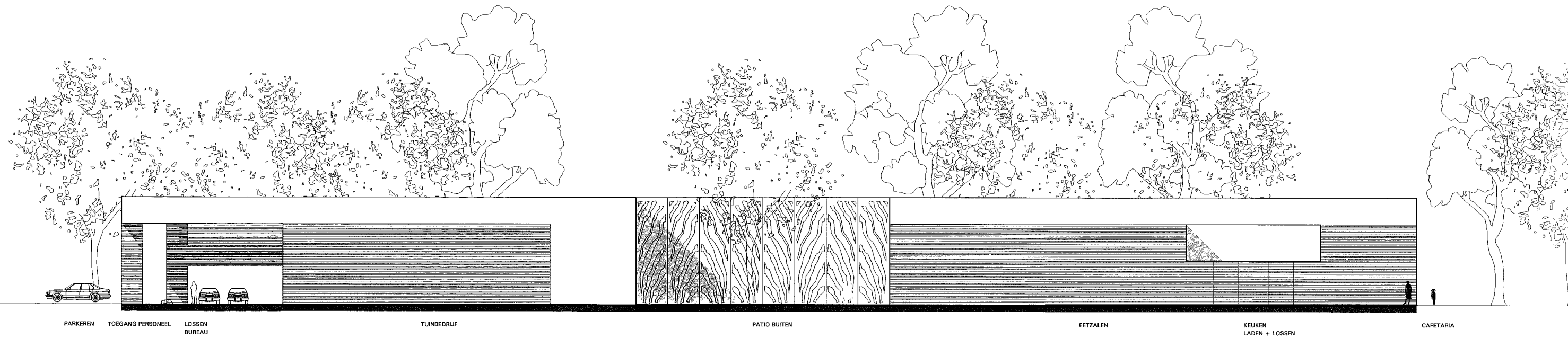


HOREKA  
CAFETARIA

TOEGANG HOREKA  
TOEGANG AULA

ENTREEHAL BUITEN

ONTVANGST ZUID



PARKEREN

TOEGANG PERSONEEL  
LOSSEN BUREAU

TUINBEDRIJF

PATIO BUITEN

EETZALEN

KEUKEN  
LADEN + LOSSEN

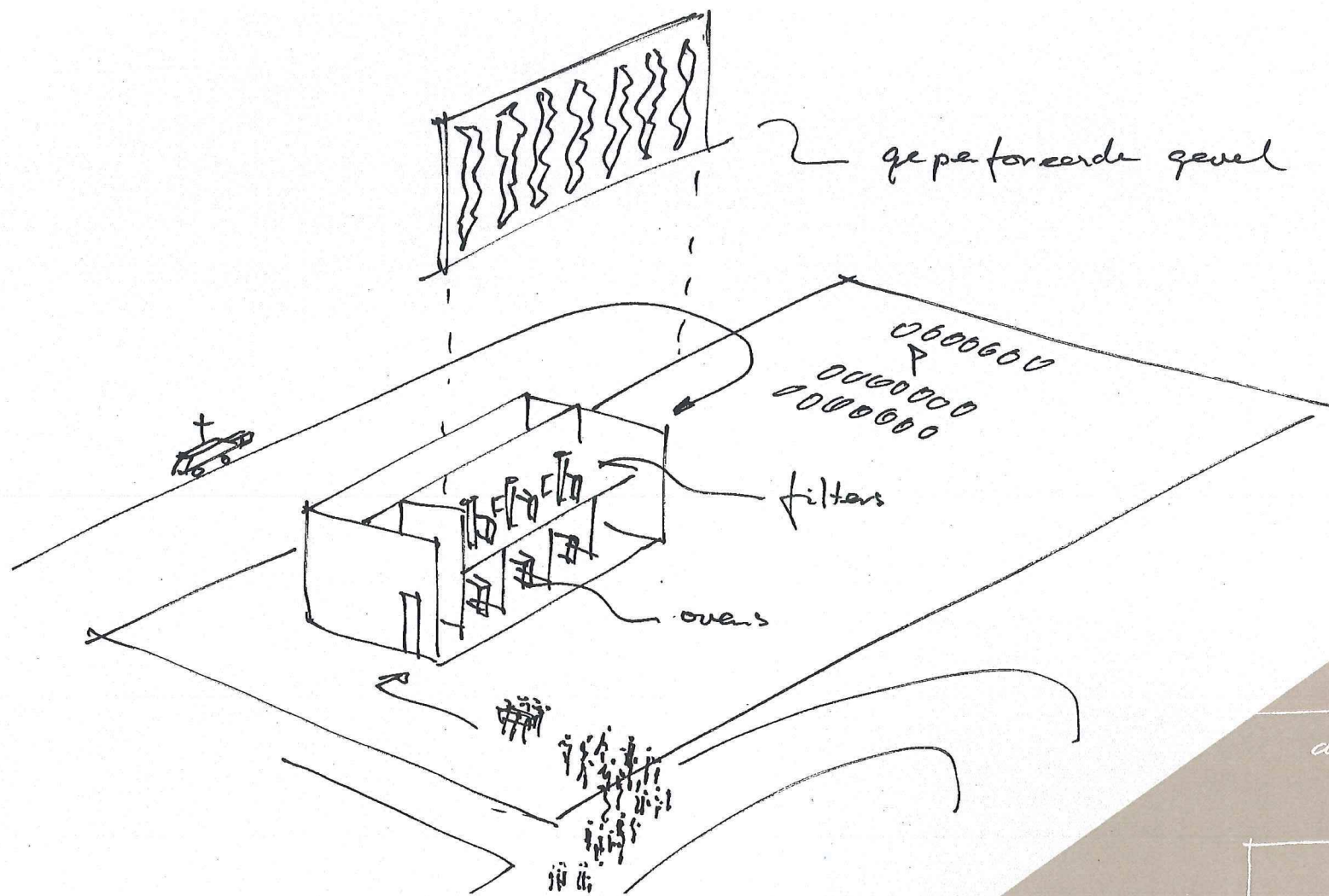
CAFETARIA

ONTVANGST WEST

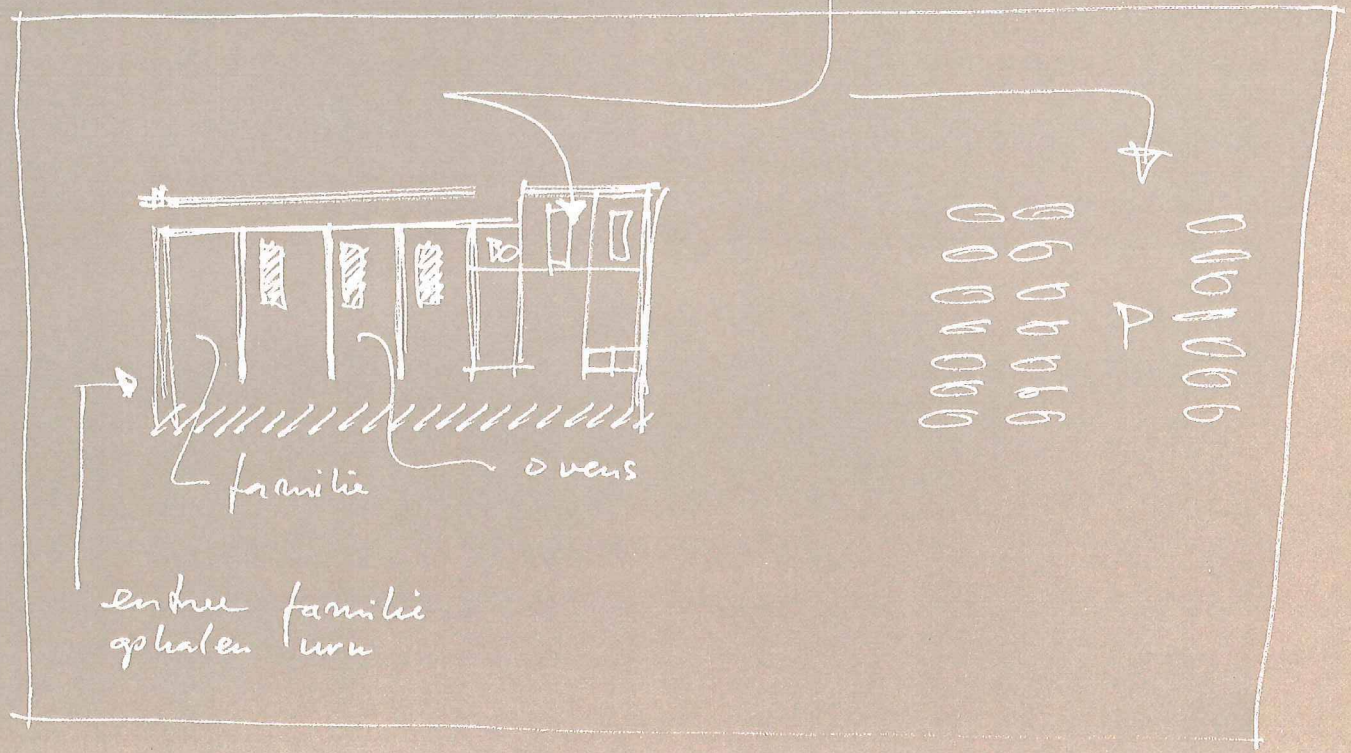




# HET CREMATORIUM



aem voer lichamen



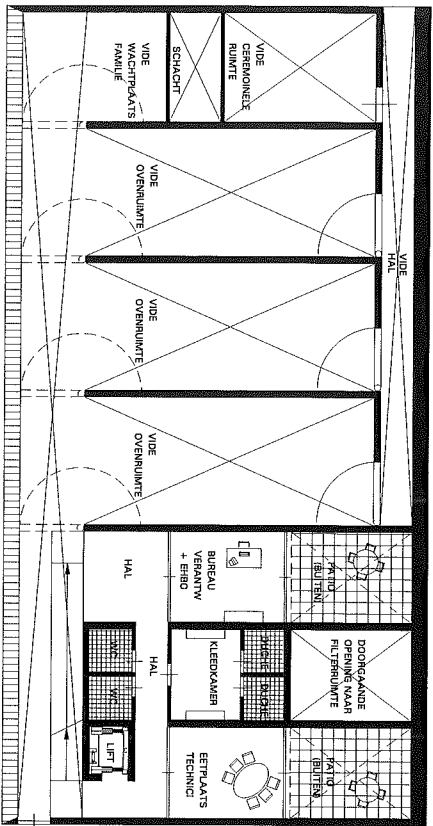


## HET CREMATORIUM

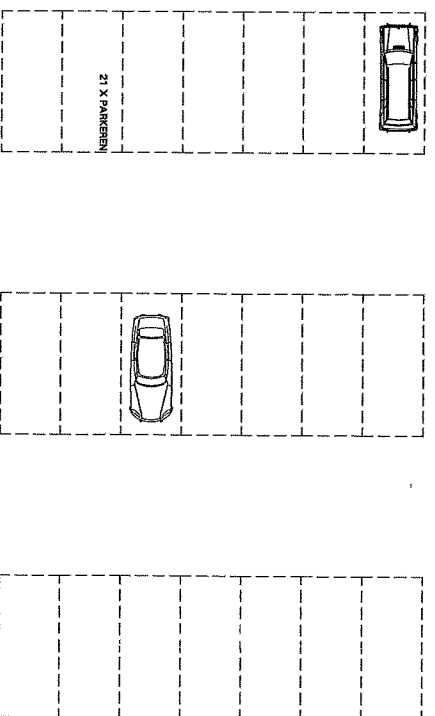
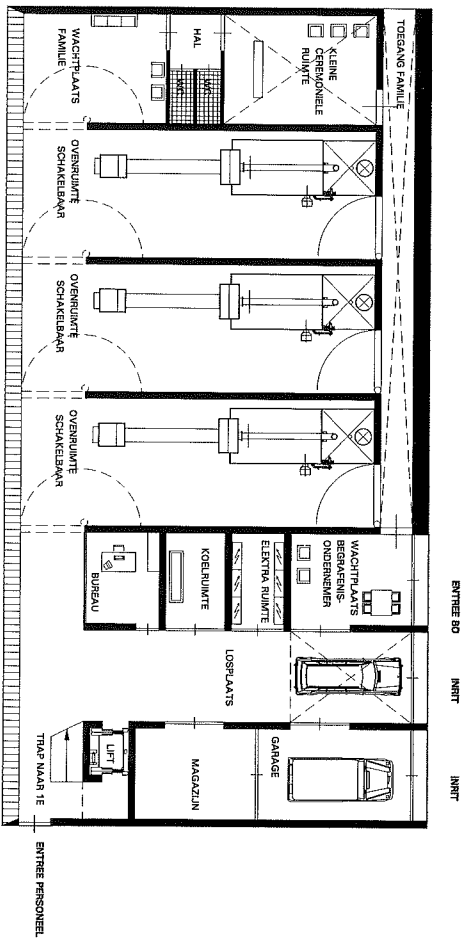
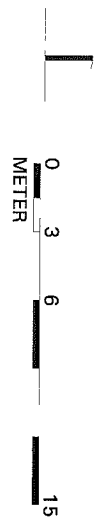
Het dak van het ontvangstgebouw is 14 x 35 m. groot. Een zelfde maat wordt aangehouden voor de voetplaat van het crematoriumgebouw. Door één gebouw van 14 meter hoog te maken kan het beeld van een oven en een schoorsteen vermeden worden en een veel breder gebaar gemaakt worden.

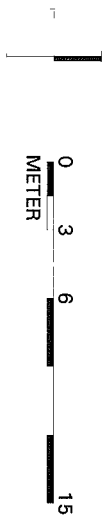
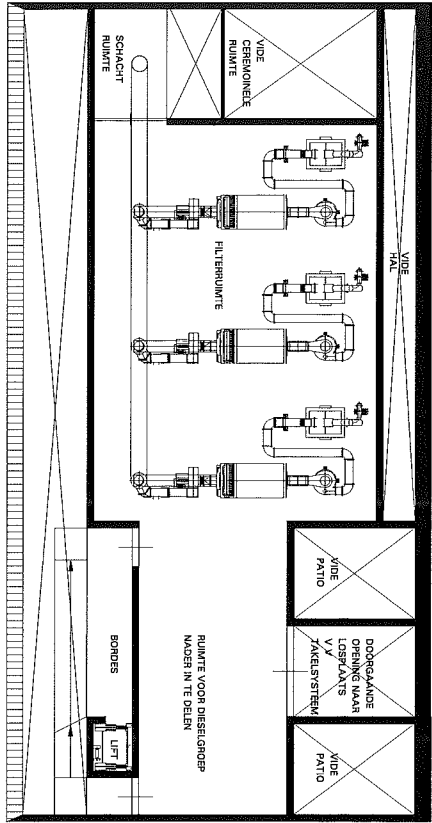
Op de begane grond staan drie ovens zodanig opgesteld dat er vanuit de nabestaande plaatsen altijd maar één oven zichtbaar is. Door deze opstelling zal de nabestaande de verbranding als exclusief ervaren terwijl twee andere ovens in bedrijf zijn. De filters zijn boven de ovens geplaatst. Op de verdieping bevinden zich voorts de eet en kleedruimten voor de technici.



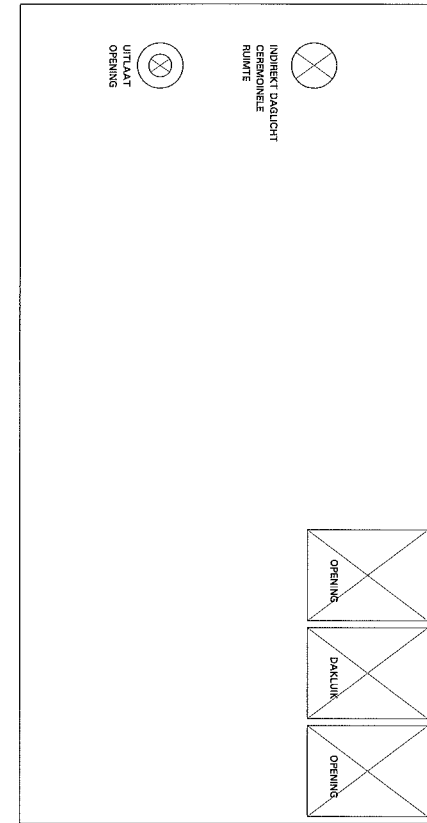


CREMATORIUM 1E VERDIEPING

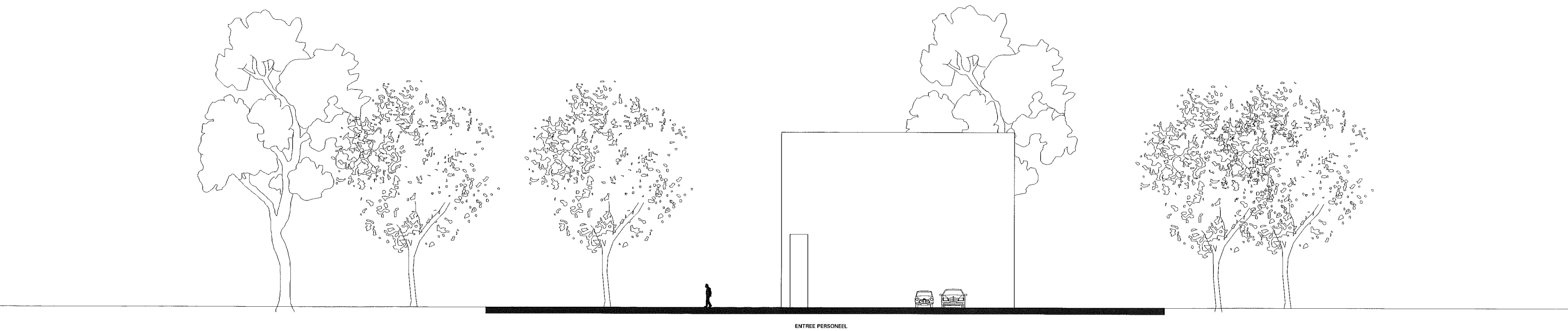




CREMATORIUM 2E VERDIEPING

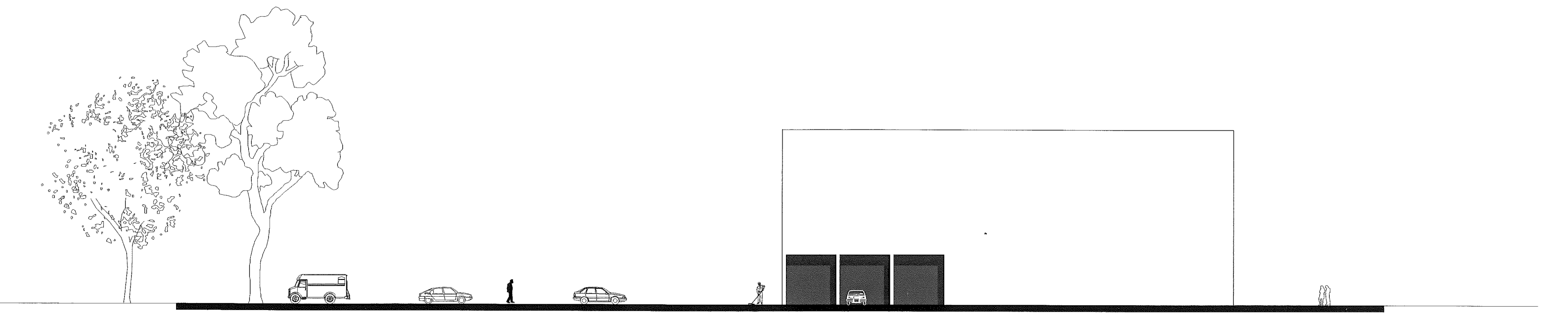


CREMATORIUM DAK



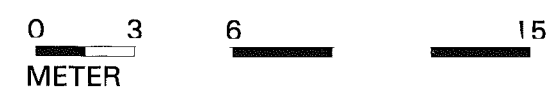
ENTREE PERSONEEL

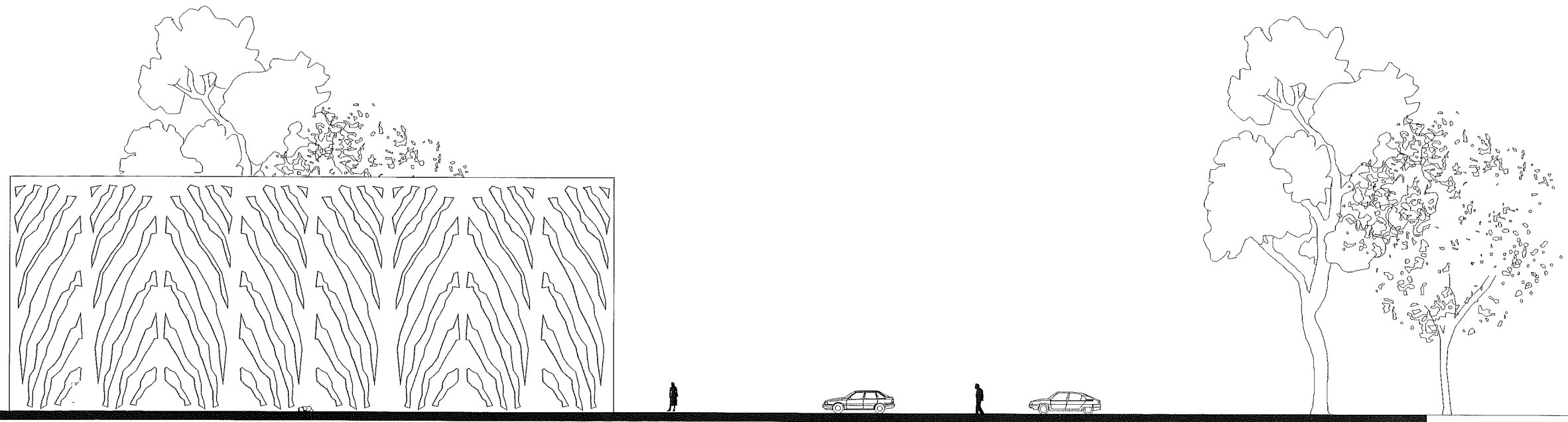
CREMATORIUM OOST



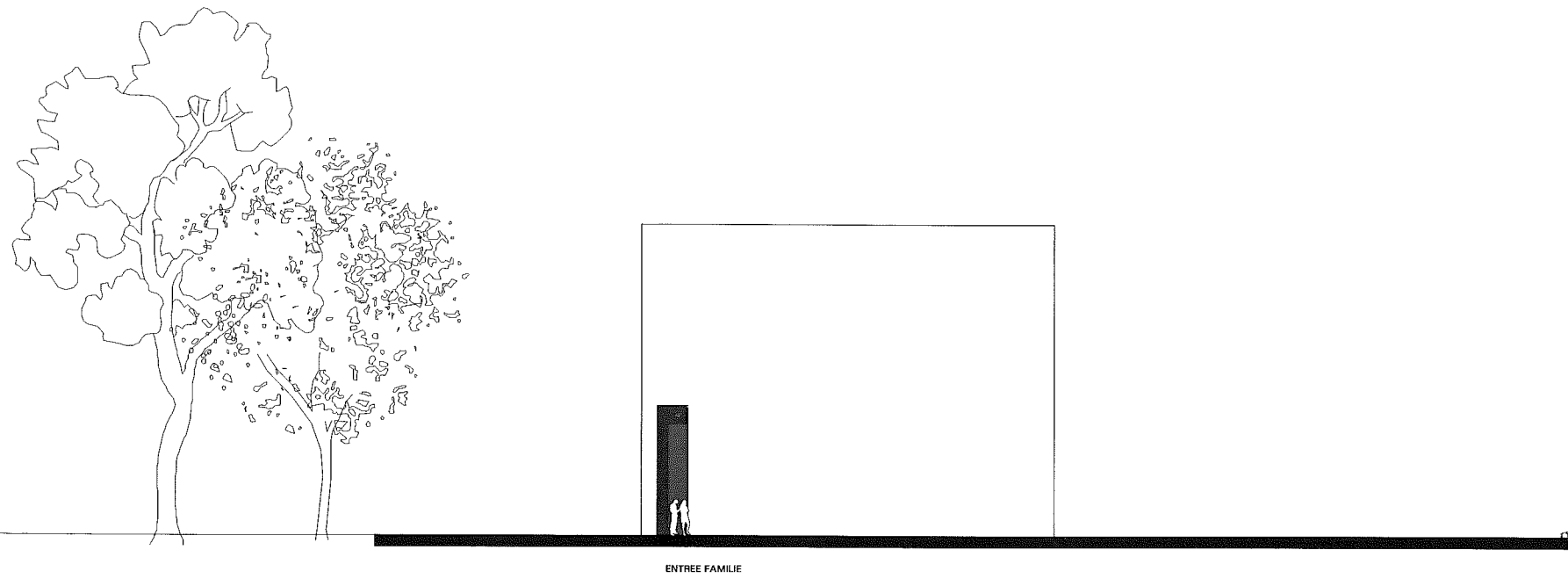
INRIT GARAGE INRIT + LOSSEN

CREMATORIUM NOORD

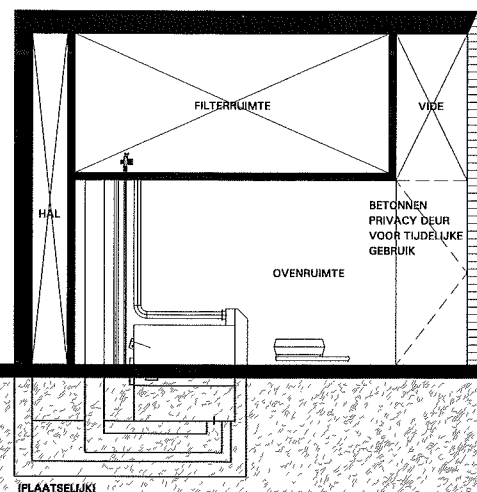




CREMATORIUM ZUID



CREMATORIUM WEST



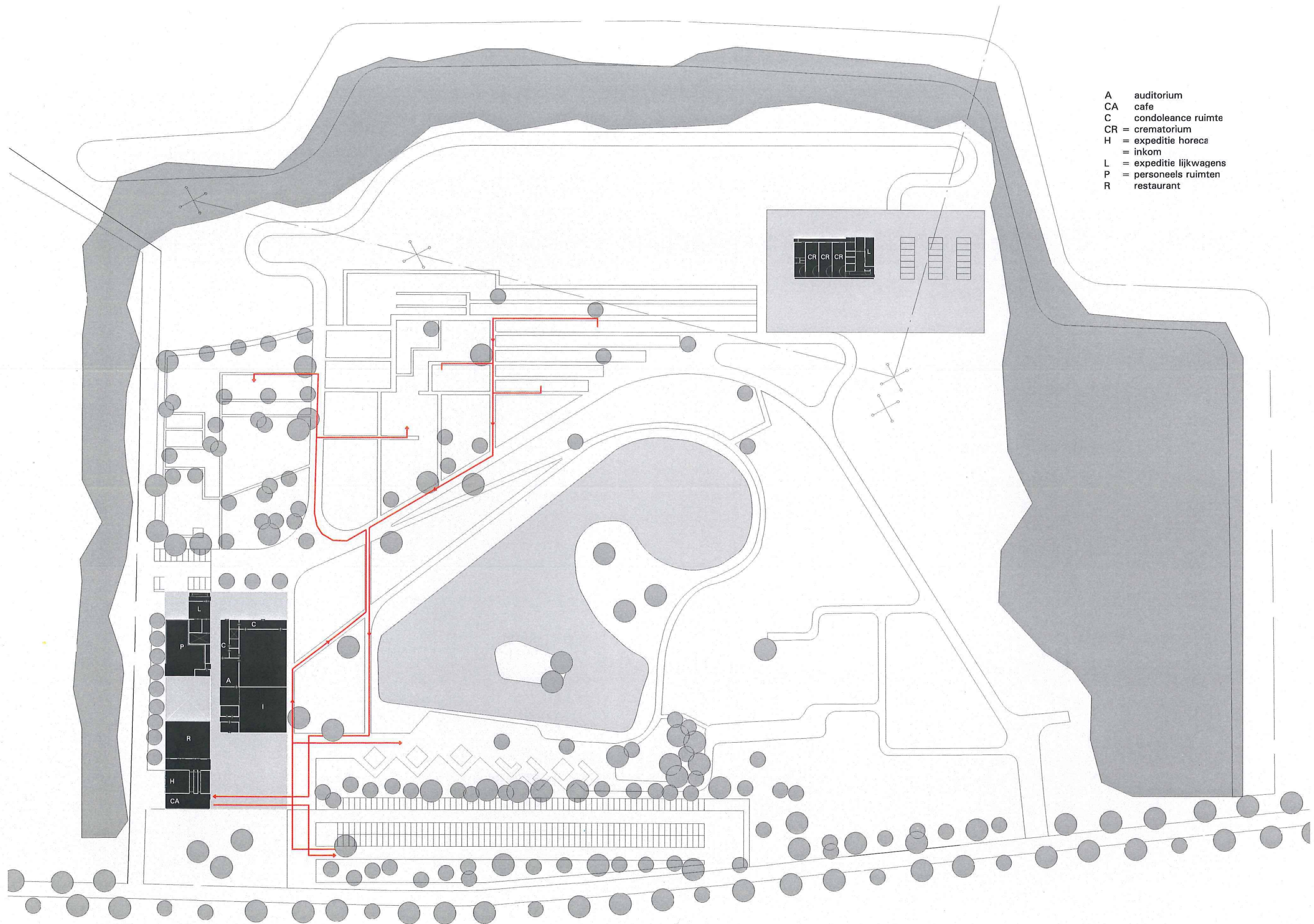
▽ 14000 + P bk dak

▽ 4300 + P hk vloer

△ 4425 -P (plaatselijk)

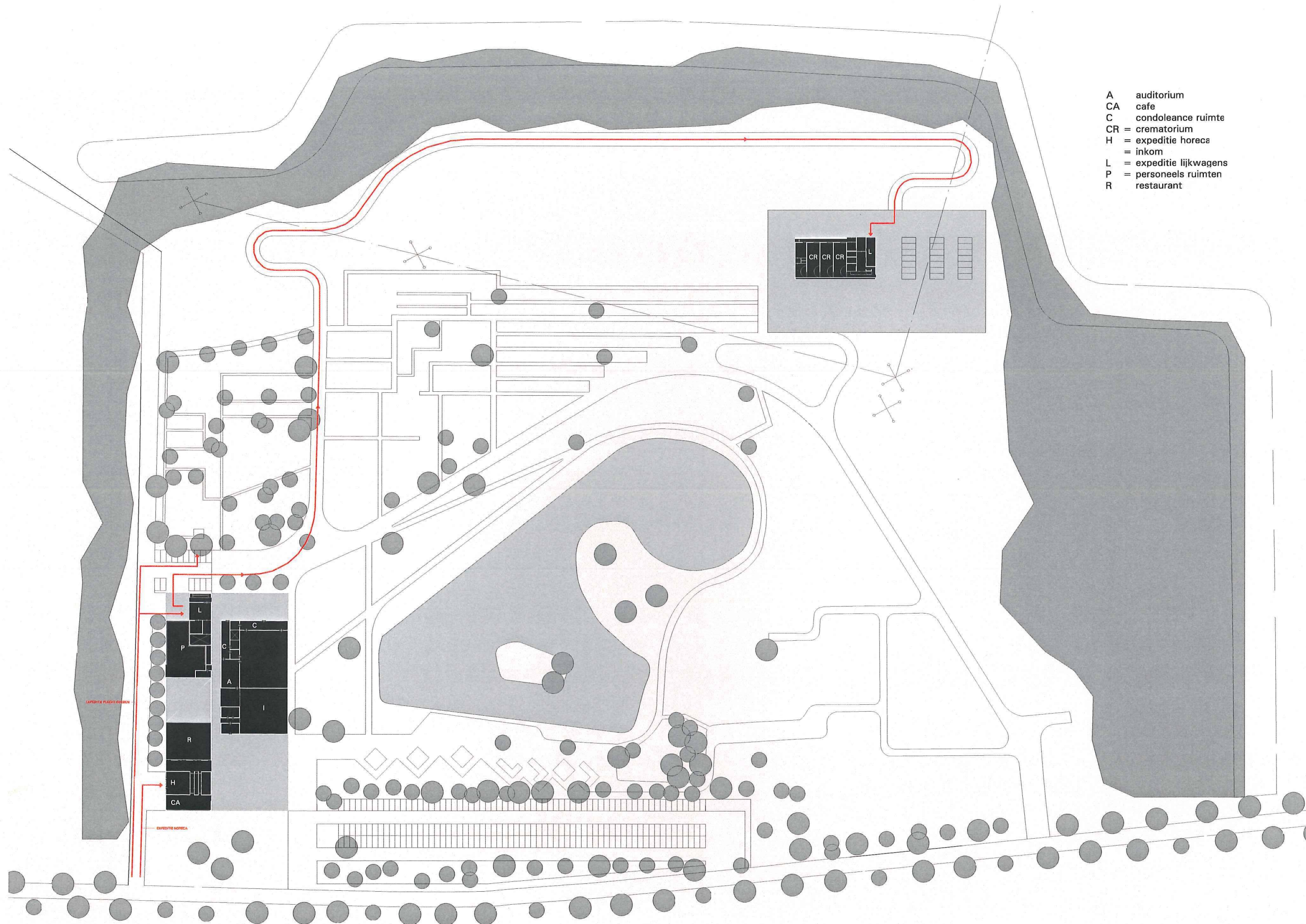






- A auditorium
- CA cafe
- C condoleance ruimte
- CR = crematorium
- H = expeditie horeca
- = inkom
- L = expeditie lijkwagens
- P = personeels ruimten
- R restaurant

0 5 10 25  
METER

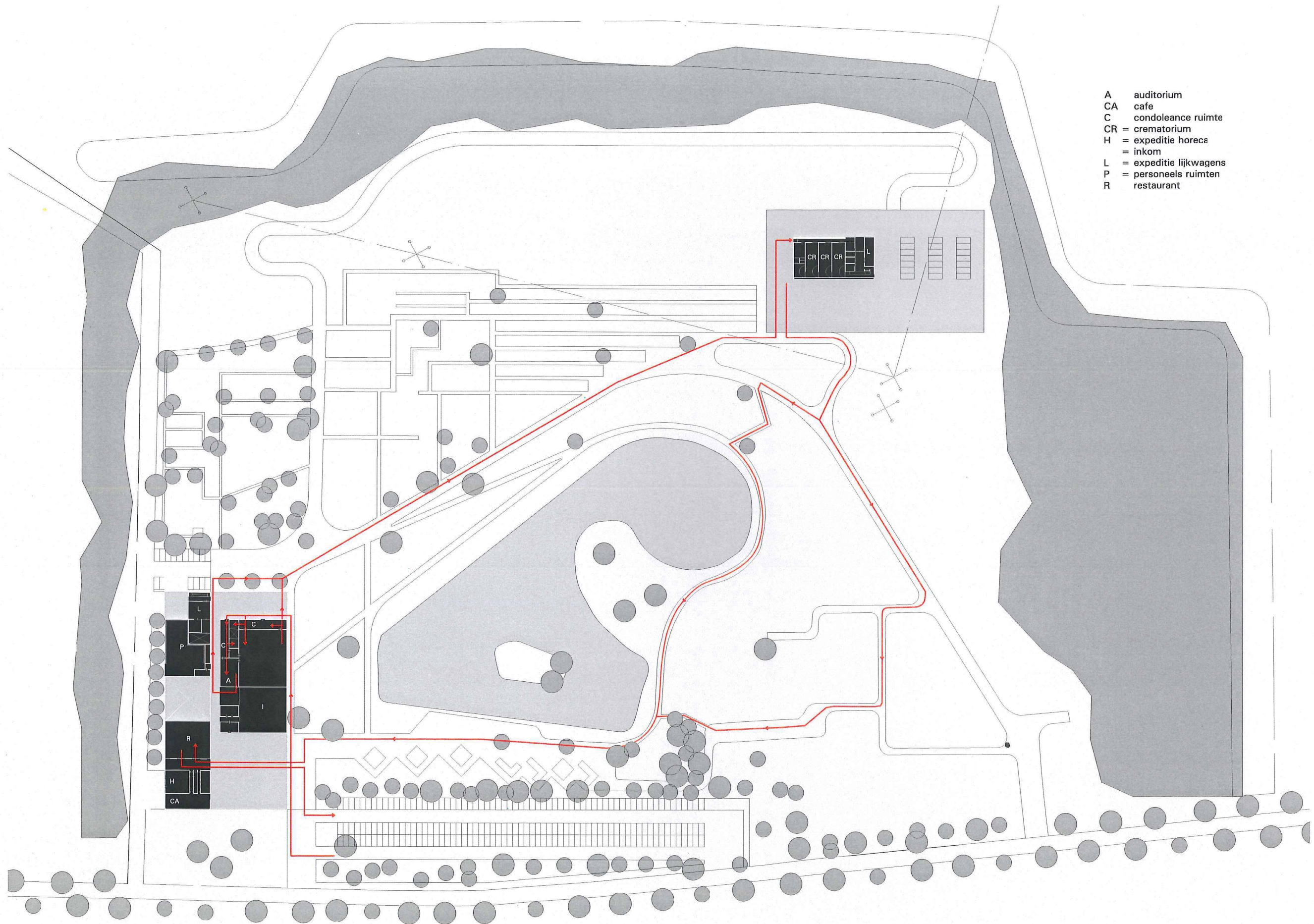


- A auditorium
- CA cafe
- C condoleance ruimte
- CR = crematorium
- H = expeditie horeca
- I = inkom
- L = expeditie lijkwagens
- P = personeels ruimten
- R restaurant

0 5 10 25  
METER

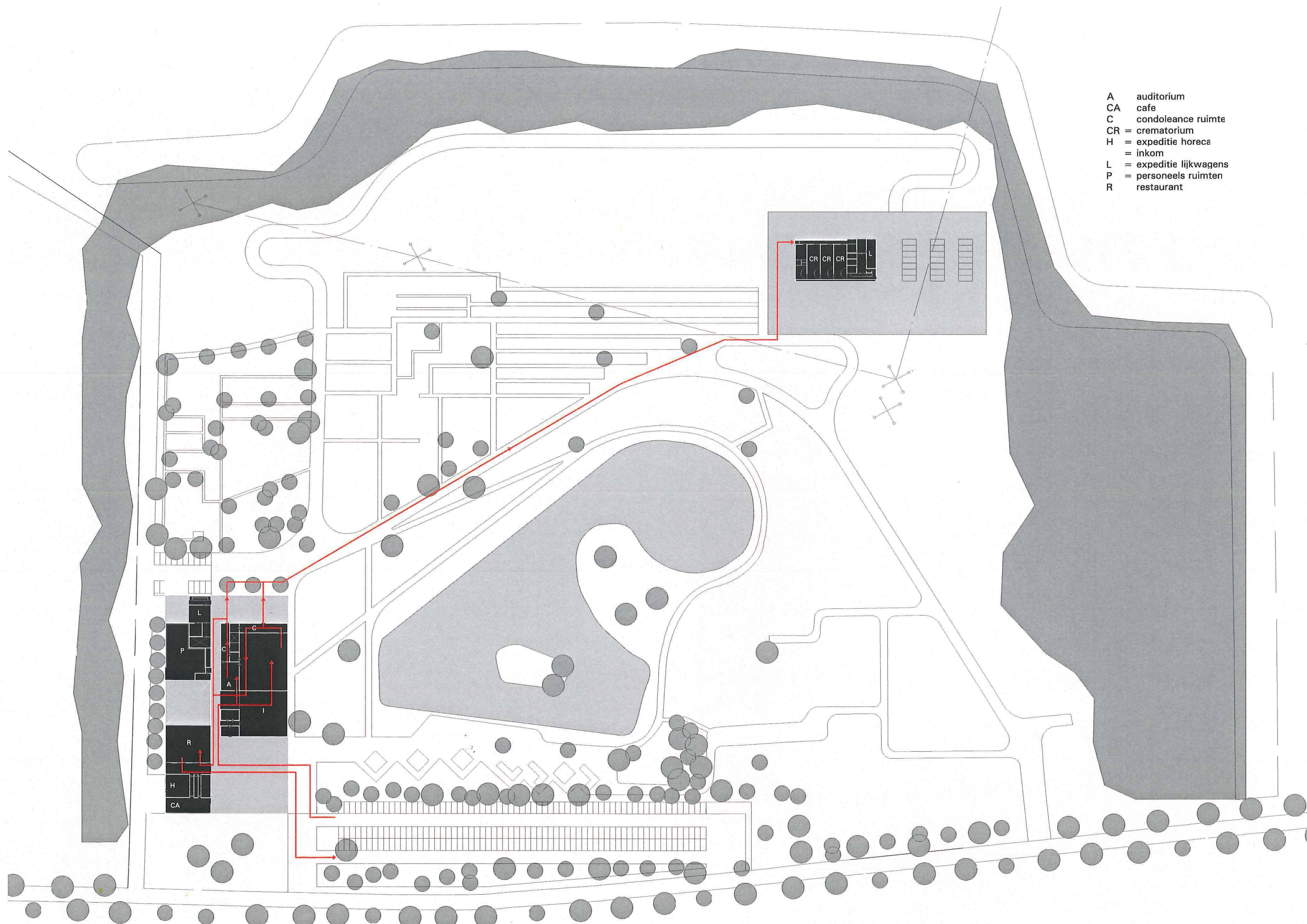
CIRCUIT EXPEDITIE





- A auditorium
- CA cafe
- C condoleance ruimte
- CR = crematorium
- H = expeditie horeca
- I = inkom
- L = expeditie lijkwagens
- P = personeels ruimten
- R restaurant





- A auditorium
- CA cafe
- C condoleance ruimte
- CR = crematorium
- H = expeditie horeca
- = inkom
- L = expeditie lijkwagens
- P = personeels ruimten
- R restaurant

0 5 10 25  
METER

CIRCUIT PLECHTIGHEDEN



NEDERLANDSE AMBASSADE: MAPUTO, MOZAMBIQUE / CLAUS EN KAAAN ARCHITECTEN ©2004

## MATERIAAL TOEPASSINGEN

### Het ontvangstgebouw

De vloer en de wanden tot een hoogte van 6 meter worden gemetseld in een lichte steen. Het metselwerkverband heeft een horizontale belijning die tot stand komt door de stenen om de twee lagen te laten verspringen. Het dakpakket van twee meter dik zal aan de buitenzijde gemaakt worden van een lichte crèmekleurig beton met een schaduwrijke structuur.

Het dak boven de buitenruimtes bestaat uit betonnen liggers met hetzelfde uiterlijk als het beton in de gevel. De lichtstroken tussen de liggers worden dichtgemaakt met matglazen stroken. Perforaties ter plaatse van de patio en in het dak worden in een symmetrisch motief uitgevoerd.

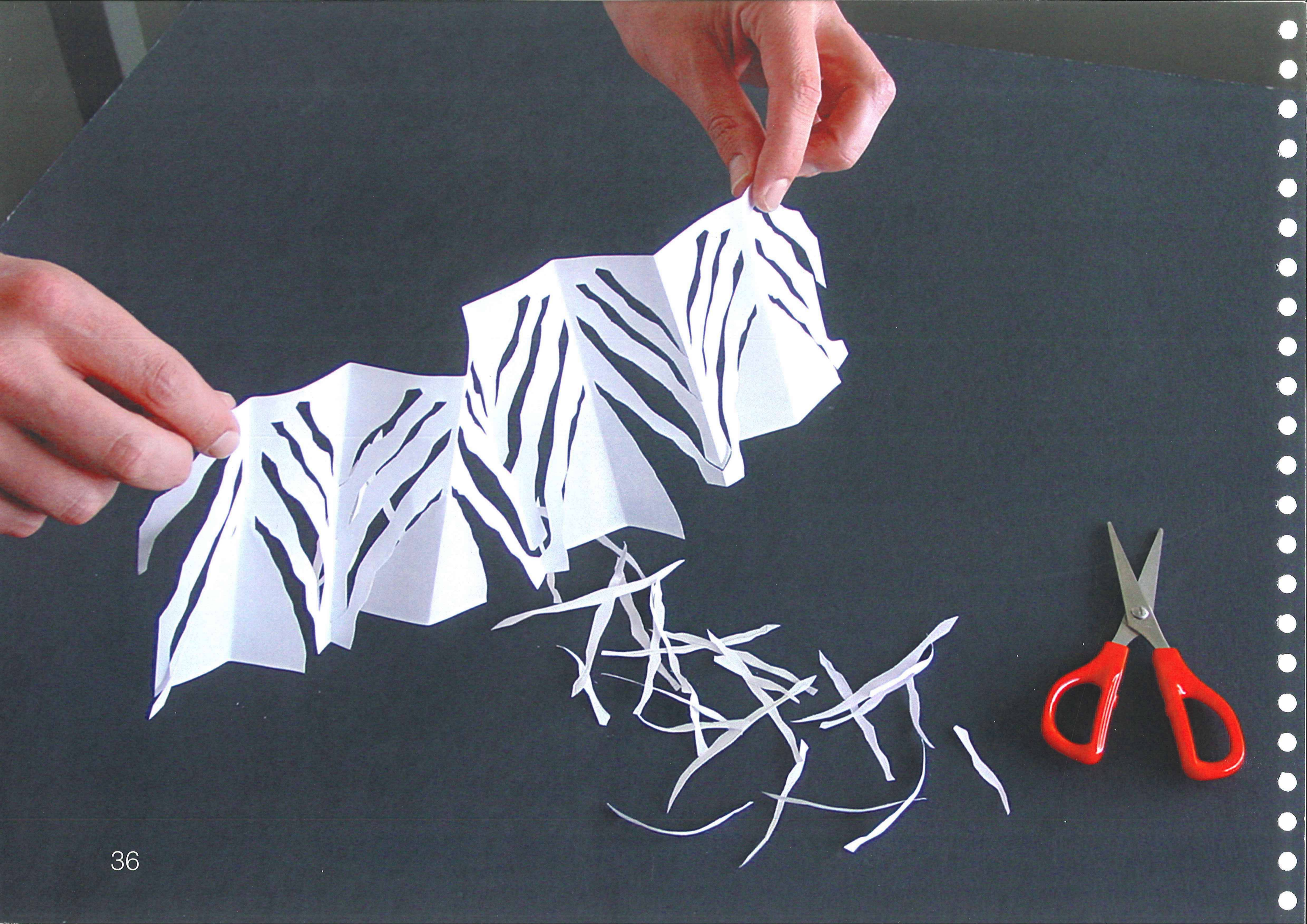


LA MADONNA DE LA PIETA: VENEZIA, ITALIA

#### Het crematorium

Zowel de vloerplaat als het gebouw worden gemaakt van crèmekleurig beton. Het beton wordt voorzien van een profilering. Door de altijd veranderende lichtval zorgt deze profilering voor een levendige gevel.

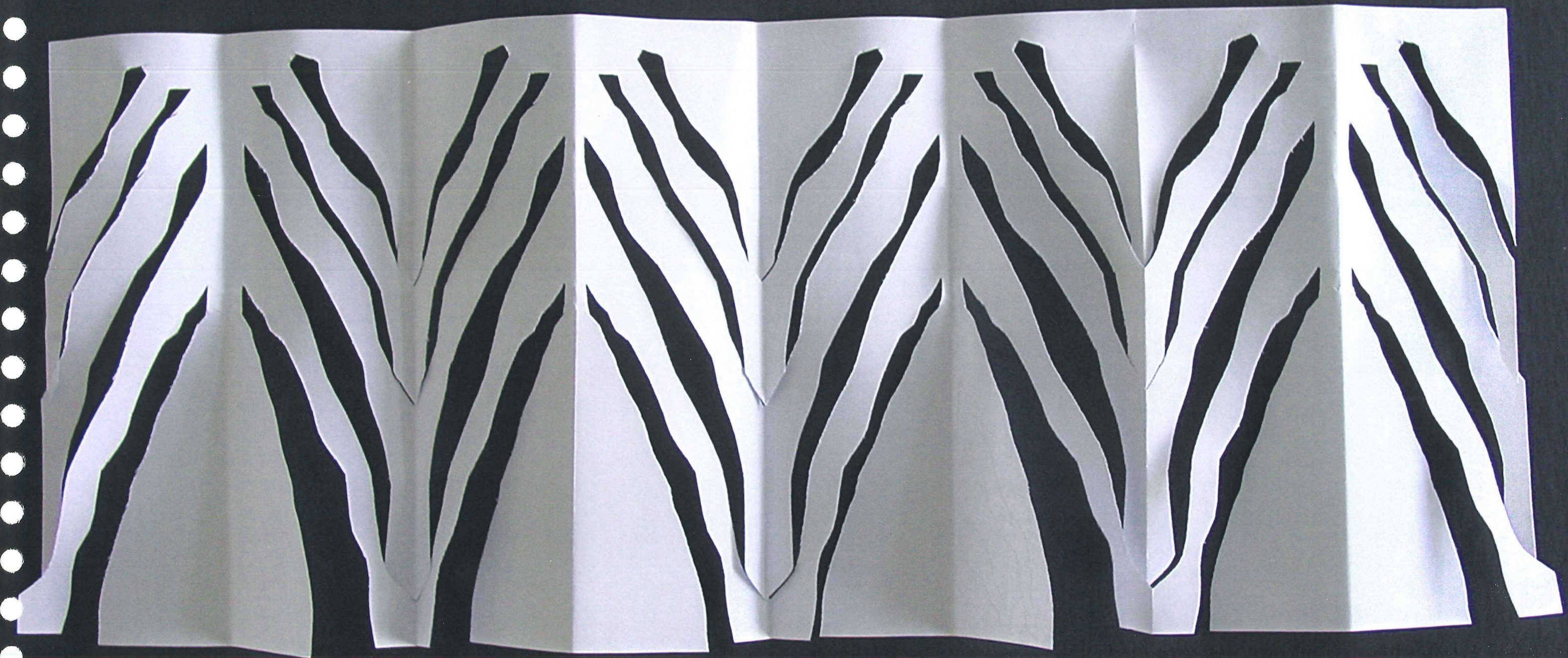
De westgevel waarachter de ovens en de filters staan opgesteld is geperforeerd met een symmetrisch motief. De perforaties worden beglaasd met matglas.



## KUNSTTOEPASSING

Het verblijf in een uitvaartcentrum is voor de gemiddelde bezoeker een emotioneel moment waarbij cultuur en levensbeschouwing een rol spelen. Omdat de rituelen voor de dood niet langer eenduidig zijn is het noodzakelijk dat de gebouwen in staat zijn om ruimte te bieden aan verschillende uitingen van rouw zonder doods van zichzelf te zijn. In middel om de ruimtes te bereiken is een bouwkundig geïntegreerde kunsttoepassing.

In het ontwerp komen een aantal geperforeerde dak en gevel onderdelen voor, namelijk: in de patio-gevel, de grote ramen van de inkom en café, de perforatie in het dak van de aula's en de lichtgevel van het crematorium. Deze perforaties zijn gebaseerd op hetzelfde symmetrisch patroon, wat de verwantschap tussen de gebouwen en gebouwdelen benadrukt. Voor het ontwikkelen van deze perforaties stellen wij een samenwerkingsverband met een kunstenaar voor.



CLAUS EN KAAAN ARCHITECTEN  
AMSTERDAM - ROTTERDAM  
BOOMPJES 55 NL - 3011 XB ROTTERDAM  
TELEFOON +31 10 206 00 00  
TELEFAX +31 10 206 00 01