

OO 1628 C
TV Christian Chody /
Ester Stuyck

OPEN OPROEP TOT KANDIDATUURSTELLING 16 | 2008, VOOR HET PROJECT 28:
De volledige studieopdracht voor de nieuwbouw van de basisschool "Ibis Freinet"
te Herentals en de basisschool "De Vlindertuin" te Lille.



OO 1628 C

basisschool "De Vlindertuin" te Lille



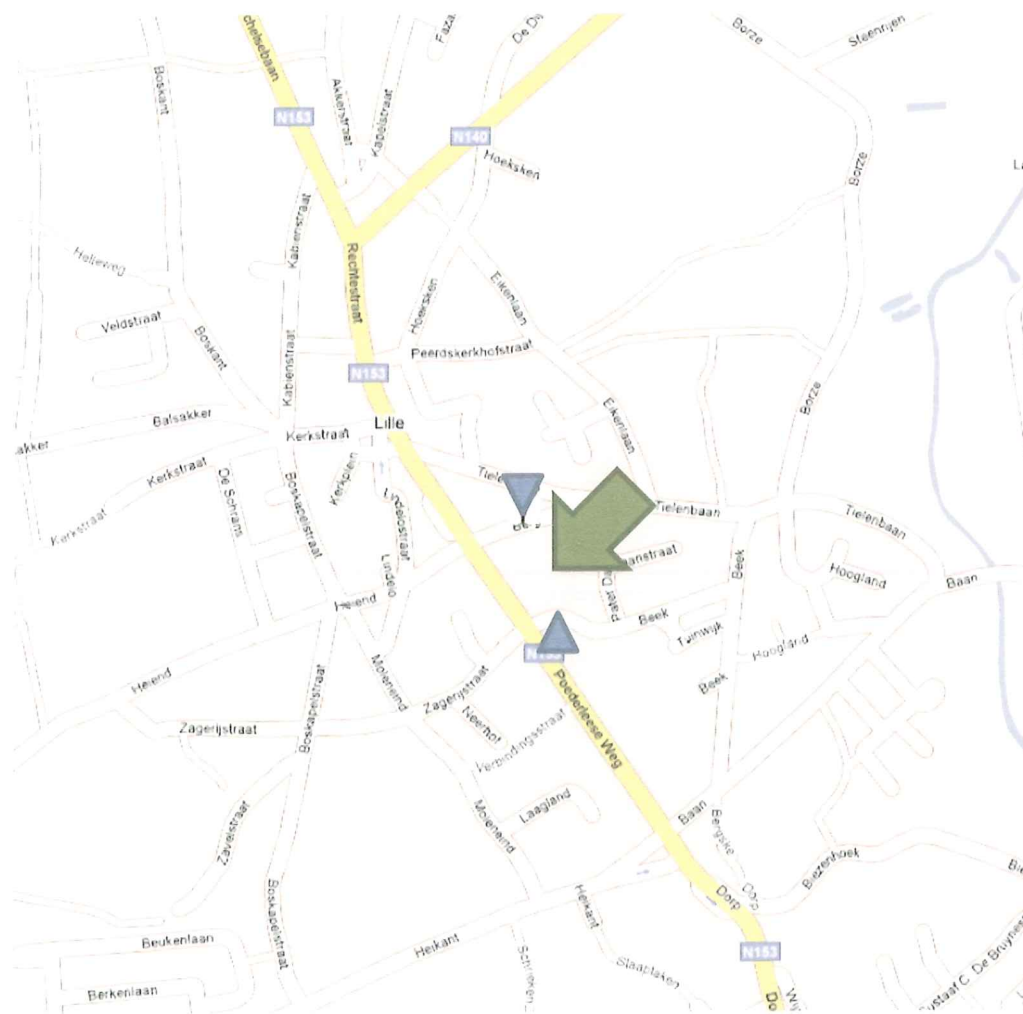
basisschool “De Vlindertuin” te Lille

ANALYSE EN EVALUATIE VAN DE BESTAANDE RUIMTELIJKE STRUCTUUR

Situering in de stedenbouwkundige context

Het perceel is gelegen ten zuidoosten van het centrum van Lille, vlak bij de Poederleeseweg, de doorgangsbaan door het centrum. Het perceel is bereikbaar via twee smalle straten, zijstraten van de Poederleeseweg. Het perceel omvat een ruim binnengebied, en twee kleinere percelen grenzend aan de twee parallelle straten, die de toegang tot het binnengebied mogelijk maken. De bebouwing rond het perceel bestaat hoofdzakelijk uit losstaande eengezinswoningen. Het perceel grenst aan de achtertuinen van deze woningen. Aan de oostzijde loopt er naast het perceel een publiek fietspad. Van daaruit is het schoolterrein echter niet toegankelijk.

Het brengen en afhalen van de kinderen rond schooltijd, brengt redelijk wat overlast mee voor de buurtbewoners, omdat de aangrenzende straten dan vol geparkeerde wagens staan. Op het perceel zelf is slechts een kleine parking voorzien, enkel voor het personeel van de school en de schoolbussen. Ouders, e.a. moeten dus in de straat parkeren. De gemeente wil graag een 'kiss&ride' invoeren, maar dit systeem zal niet optimaal werken bij deze school vermits in het Freinet-principe de ouders de kinderen tot in de klas brengen, en soms deelnemen aan ochtendmomenten. Wagens blijven aldus enige tijd geparkeerd. De overlast voor de buurt moet daarom tot een minimum beperkt worden.



Analyse bestaande architectuur projectsite

De op het perceel aanwezige bebouwing bestaat uit enkele geprefabriceerde paviljoenen, waaronder een reftergebouw, gesitueerd aan de straat Berg, 4 klassenblokken, gelegen te midden van het groen in het binnengebied. De paviljoenen zijn allemaal laagbouw en ze zijn parallel aan elkaar geplaatst tussen het groen en enkele speelzones. Vooral de klassenblokken zijn dringend aan vernieuwing toe, want deze zijn in slechte staat en niet meer conform de huidige comfortnormen zoals thermische isolatie, waterdichting, enz. De paviljoenen zijn ook te groot, en daarom moeilijk te organiseren, te gebruiken en te onderhouden.

De opdrachtgever wil het reftergebouw integraal behouden, maar de klassenpaviljoenen vervangen door een nieuwbouw. Tijdens de bouwfase van de nieuwbouw is het mogelijk om één paviljoen volledig af te breken en die klassen onder te brengen in de andere paviljoenen. Totdat de nieuwbouw gerealiseerd is, moet echter wel het paviljoen met secretariaat en stookplaats behouden blijven. Na overplaatsing van deze functies naar de nieuwbouw, kan ook dit blok afgebroken worden.



basisschool "De Vlindertuin" te Lille

ONTWIKKELING GLOBALE ORGANISATIE PROJECTSITE

Te voorziene functies

Op de site zijn conform de vraag van de opdrachtgever volgende functies te organiseren :

- een schoolgebouw met
 - 2 klassen kleuterschool
 - 3 klassen lagere school
 - een klas godsdienst/GOK
 - een documentatiecentrum
 - sanitaire ruimten
 - een polyvalente zaal / turnzaal
 - een leraarslokaal
 - een secretariaat
 - een gespreksruimte
 - een berging voor poetsgerief
- parkeerruimte voor de schoolbussen en het personeel van de school
- eventueel parkeerruimte voor de ouders voor het brengen en halen van de kinderen
- voldoende en overzichtelijke groen & speelruimtes + integratie natuurgebied
- beperkte buitenruimte per klas (tuintje of terras), gekoppeld aan het klaslokaal

De school wil graag dat alle functies gebundeld worden in één schoolgebouw, en dat de speelruimte ook gegroepeerd wordt, zodat het geheel overzichtelijker wordt. Tegelijkertijd wil men dat het gebouw zichtbaar wordt van op de straat, en dat de school een meer positieve uitstraling krijgt in het dorp.



Functionele organisatie van de verkeersstromen op de projectsite

Vermits het perceel toegankelijk is vanaf twee straten, en er momenteel overlast voor de buurt wordt veroorzaakt inzake parkeerdruk, wordt een doorgaande, private straat op het eigen perceel gecreëerd. Via de Beekstraat rijdt men in, en via de Berg weer uit. Het mobiliteitsplan van de gemeente moet verder geraadpleegd worden, maar voorlopig bestaat alvast de kans dat in de Berg eenrichtingsverkeer wordt ingevoerd, dus dat sluit aan bij het nieuwe doorrijdprincipe voor de school.

De rijweg zal tegen de uiterst westelijke grens van het perceel gesitueerd worden. Vóór het schoolgebouw wordt busparking gecreëerd; een strook die mogelijks ook dienst kan doen als 'kiss&ride'. Langer parkeren moet op de parking langs de Beekstraat. Vóór de school ontstaat op die manier een soort voorplein gevormd.

Fietsers zullen langs de twee straten toegang krijgen tot het perceel, d.m.v. een fietspad ten oosten van de rijweg, liefst afgescheiden door een groenstrook. Vanaf de parking en fietsenstallingen wordt een voetgangerszone georganiseerd tot tegen het schoolgebouw.

Er wordt aandacht besteed aan de inplanting van de verschillende verkeersstromen, zodat er geen of slechts beperkte kruisingen ontstaan om de veiligheid van de kinderen steeds te garanderen.

Inplanting en oriëntatie gebouw op de projectsite

Het nieuwe schoolgebouw wordt parallel met de westelijke perceelgrens ingepland, ten westen van de site. Op die manier bekomen we een vlotte toegang tot het gebouw vanaf de twee straten en is de school ook duidelijk zichtbaar vanaf die straten.

Aan de voorzijde (westkant) van het schoolgebouw bevinden zich dan de rijweg, de busstrook, een wandel-/fietspad en de klastuinen. Aan de achterzijde ligt enkel de tuin of speelzone.

Het gebouw is oost-west georiënteerd, zodat er tijdens de schooluren veel zon kan binnenvallen in de klassen, maar de hele felle middagzon geweerd wordt. De voorgevel (west) heeft ook een hogere gevel, zodat hier meer zonlicht kan opgevangen worden.

Landschapsinrichting van de projectsite

Aan de westzijde worden enkel verkeerswegen gerealiseerd, voor wagens, fietsers en voetgangers, met daartussen wat groenaanplanting; aan de oostzijde blijft het terrein hoofdzakelijk groen ingericht.

Vóór het nieuwe gebouw wordt ook bij iedere klas een kleine tuin of terras ingericht, al naargelang de wensen van de opdrachtgever of leerkracht. Hier kunnen de kinderen dan educatieve projecten opstarten, zoals het aanplanten van bepaalde planten bvb. Of er kunnen gespreksrondes of klasactiviteiten buiten georganiseerd worden bij mooi weer.

Deze voortuinen vormen de toegang tot de klassen, waar de ouders 's morgens en 's avonds hun kinderen kunnen ophalen of afzetten. Op die manier worden de ouders verdeeld in kleinere groepen en is het duidelijk waar zijzelf of hun kinderen moeten wachten na schooltijd.

Achter het schoolgebouw wordt één grote open speelruimte gecreëerd.

Tegen de school aan zal een verharde speelplaats georganiseerd worden, aansluitend bij de overdekte gang, die dienst kan doen als overdekte speelplaats bij slecht weer.

Daar rond wordt het terrein maximaal groen gelaten, met behoud van de huidige groene bomenrand rondom het perceel, met behoud en/of uitbreiding van het natuurreservaat aan de zuidkant. In de brede randzone kunnen dan ook alle educatieve of recreatieve functies georganiseerd worden, zoals speeltuinen, zandbakken, buitenklassen, sportvelden (voetbal bvb.), natuureducatieve projectzones (zoals bvb. een geurentuin, vlindertuin, kruidentuin, natuurreservaat, e.a.), zitbanken of tuin tafels, verhalenhoeken, enz... Verharde spotvelden kunnen in het verlengde van de verharde speelplaats georganiseerd worden.

Enkele bestaande elementen, zoals de speeltuin en de buitenklas aan de noordzijde, en het natuurreservaat kunnen reeds behouden en geïntegreerd worden. Ook de bestaande hoogstambomen zullen behouden blijven en deel uitmaken van de nieuwe buitenaanleg.

Vlak tegen de school, tussen de overdekte gang en de speelplaats, zal ook een rietveld worden aangelegd voor zuivering van alle afvalwater van het schoolgebouw, zodat dit meteen een educatief doel krijgt.

basisschool “De Vlindertuin” te Lille

HET SCHOOLGEBOUW

Algemeen concept

Het schoolgebouw is opgevat als één langgerekt gebouw, onder een allesomvattend hellend dak. Door de verschillende functies allemaal naast elkaar te plaatsen, bekomt men een duidelijk leesbare structuur en een compact gebouw. Het hellende dak loopt schuin op vanaf de tuinzijde naar de voorgevel en zal bedekt worden met een groendak. Op die manier krijg je vanaf de tuin zicht op het groendak en wordt er een eenheid gecreëerd tussen gebouw en tuin, alsof de tuin als het ware doorloopt in het dak van het gebouw. Het groendak zal ook het merendeel van het water van het dak opvangen.

De voorgevel van het gebouw is hoger dan de achtergevel, waardoor men meer zonlicht kan opvangen aan de voorzijde en er in de klassen extra hoogte ontstaat om duplexen te voorzien. De duplexen zorgen voor gewenste extra vloeroppervlakte in de klaslokalen. Bij het administratieve gedeelte, wordt de duplex ingenomen door het leraarslokaal, e.a.. Ook de polyvalente zaal krijgt voldoende hoogte, zodat ze kan dienst doen als turnzaal.

Het gebouw is opgevat als een aaneenschakeling van lokalen, die onderling al dan niet verbonden kunnen worden tot gecombineerde gehelen door middel van grote schuifdeuren. Op die manier wordt het klasoverschrijdend werken mogelijk gemaakt.

Er is eveneens geopteerd om de beschikbare vloeroppervlakte maximaal te benutten voor het onderwijsgebeuren, en de nevenfuncties te beperken tot het strikte minimum. In die optiek is gekozen voor een overdekte buitengang, die de verschillende functies met elkaar verbindt, in plaats van een binnencirculatie. De buitengang sluit aan bij de visie van de school dat het gebouw moet geïntegreerd worden in zijn natuurlijke omgeving en het belang van zoveel mogelijk contact van de leerlingen met de natuur.

Het voordeel is bovendien dat er op die manier maximaal oppervlakte overblijft voor de klassen, wat in de pedagogische visie van het Freinetonderwijs doorslaggevend is, daar er tegelijk gewerkt wordt in verschillende kleinere groepen, en er dus grote klaslokalen vereist zijn. Door dit ontwerp-principe toe te passen, is het mogelijk geworden om de klassen groter te voorzien dan vereist door de opdrachtgever, binnen dezelfde maximumoppervlakte.

Organigram schoolgebouw

Centraal in het gebouw komen de gemeenschappelijke en administratieve functies, zoals inkom, secretariaat, leraarslokaal en gespreksruimte, alsook de nevenfuncties, zoals technische ruimte, sanitair personeel en poetslokaal. Ook de godsdienstklas met daarin het documentatiecentrum wordt hier ondergebracht, zodat deze vanuit alle klassen toch vlot bereikbaar is.

De ingang tot de school wordt duidelijk aangegeven door een grote luifel, zodat bezoekers zich makkelijk kunnen oriënteren.

Aan het ene uiteinde van het gebouw komen de klassen van de lagere school, naast elkaar geschakeld en mogelijks te verbinden tot één grote klasruimte. Aan het andere uiteinde komt de polyvalente ruimte (alias turnzaal), geschakeld aan de twee kleuterklassen. Opnieuw kunnen deze drie lokalen met elkaar verbonden worden door het openzetten van tussenliggende schuifdeuren. Tussen de twee kleuterklassen is een sanitair blok geplaatst, bereikbaar vanuit beide klassen, alsook van buiten uit. Gekoppeld aan de polyvalente zaal is nog een keukenblok voorzien, voor klassikale kookactiviteiten, alsook bergruimte voor het turnmateriaal.

Op de kop van het langgerekte gebouw, in het verlengde van de buitengang, wordt nog een afzonderlijk sanitair blok geplaatst.

Aan de straatzijde, tussen de busparking en de klastuinen is nog een fietsenstalling en afvalberging voorzien. Langs de zijde van de tuinen zal deze berging begroeid worden, zodat er een groene wand gevormd wordt.

Conceptvorming van de verschillende lokalen

De grote luifel aan de straatzijde leidt naar het secretariaat. Dit secretariaat is goed zichtbaar vanaf de straat en parking, door de grote glaspartij in de voorgevel. Op die manier kan ook de directie een goed overzicht houden op wie het terrein en gebouw betreedt. Aan de ingang van het secretariaat zijn ook de postvakjes van de leerkrachten voorzien.

Onmiddellijk naast het leraarslokaal is een gespreksruimte ingericht. Deze ligt centraal in het gebouw, maar krijgt zenitaal licht via een grote lichtstraat in het hellende dak.

Daarnaast is sanitair voorzien voor het personeel, ook midden in het gebouw. De handenwasser voor beide toiletten komt op de gang.

Aan de achtergevel, gericht naar de speelplaats en overdekte buitengang, is de godsdienstklas gelegen. Tegen de lange wand tegenover het raam, is voldoende ruimte om een grote wandkast te maken, waarin het documentatiecentrum en ander didactisch materiaal voor de leerkrachten kan ondergebracht worden. Bovenin die kast kan ook de toegang naar het technisch lokaal op de verdieping gemaakt worden, bereikbaar met een verplaatsbare ladder.

Tussen inkomhal en godsdienstlokaal is nog een berging voorzien voor poetsgerief e.a.. Hier wordt ook een uitgietskaf voorzien.

Vanuit de inkomhal gaat dan een trap naar boven, naar het leraarslokaal. Dit lokaal heeft uitzicht op het komen en gaan op de rijweg aan de voorzijde en het heeft ook een verbinding met een dakterras, waar de leerkrachten volledig tot rust kunnen komen tijdens de pauze. In het leraarslokaal is een grote wandkast geplaatst voor boeken, persoonlijke opbergkasten voor de leerkrachten, en een kitchenette.

Vanuit de inkomhal kom je ook rechtstreeks in de polyvalente zaal terecht. Deze heeft aan voor- en achterzijde een grote glaspui op het gelijkvloers, waarvan de achtergevel is voorzien van enkele dubbele deuren, die volledig kunnen opengezet worden naar de speelplaats toe. Tijdens schoolfeesten, grote groepsactiviteiten, sportdagen, e.a. kan dan de polyvalente zaal dienst doen als overdekte speelplaats of deel uitmaken van de buitenruimte. De dubbele deuren doen ook meteen dienst als vluchtweg.

De polyvalente ruimte heeft een plafondhoogte van minimaal 4 meter, zodat ze dienst kan doen als turnzaal. Voor toneelvoorstellingen, e.a. kan gedacht worden aan het voorzien van bvb. belichtingsrails tegen het plafond.

Rechtstreeks toegankelijk vanuit de polyvalente ruimte, is een beperkte berging voor alle turnmateriaal zoals Zweedse banken, matten, ballen, e.d. voorzien.

Onder de trap naar het leraarslokaal is ook een bescheiden keukenblok ingericht. Dit kan aangewend worden voor klassikale kookactiviteiten, of eventueel dienst doen als bar tijdens recepties of andere. Voor 'kleuterkoken' kan er gedacht worden aan het voorzien van een verhoogde trede voor het aanrecht, zodat de tablethoogte tijdelijk wordt aangepast.

Een brede, overdekte buitengang tegen de achtergevel, verbindt alle klassen onderling en met de centrale inkomhal. De buitengang is overdekt door een grote glaspartij, die afschermt tegen ongunstige weersomstandigheden, maar die nog voldoende zonlicht doorlaat naar de klaslokalen.

De buitengang ligt vlak naast de grote speelplaats, en zal bij slecht weer dienst kunnen doen als overdekte speelplaats.

basisschool “De Vlindertuin” te Lille

Naast de polyvalente ruimte bevinden zich twee geschakelde kleuterklassen. Deze zijn bereikbaar via de polyvalente zaal of via de buitengang. De kleuterklassen kunnen verbonden worden tot één grote klas. Tussen beide klassen is een sanitair blok geplaatst, voorzien van drie toiletten en één douche. Dit sanitair is ook van buiten bereikbaar voor de kleuters tijdens de speeltijd.

De klaslokalen zijn aan weerszijden van het gebouw voorzien van een grote glaspui op het gelijkvloers, waardoor het zonlicht rijkelijk het lokaal kan binnenvloeden. Ten allen tijde is er uitzicht op het omliggende groen. Vooraan kan door de glazen pui de individuele voortuin, horende bij de klas, bereikt worden. Via deze zijde zullen de kinderen ook 's morgens en 's avonds afgezet en opgepikt worden door de ouders. De rechtstreekse ingang van de klassen vanaf de parkeerzone, beperkt de loopafstand voor ouders en kinderen, en organiseert en structureert het schoolgebeuren op een duidelijke en eenvoudige wijze.

Aan de achterzijde geeft de glaspartij uit op de grote speelplaats en de omliggende groenzones, alsook de buitengang. Naast de toegangsdeur naar de speelplaats wordt een wandkast geplaatst voor het opbergen van de jassen, schoenen en boekentassen.

De overige wanden van de klaslokalen, tevens de dragende wanden van het gebouw, zijn opgebouwd als een steense muur met hetzelfde paramentmetselwerk als de buitenmuren. Op die manier is de constructie van het gebouw duidelijk zichtbaar. De buitenwanden zijn geïsoleerd, de binnenwanden niet. Het voordeel van het parament is de duurzaamheid en stootvastheid. Een bepleistering is fragieler en vergt meer onderhoud, zoals regelmatige schilderbeurten.

Door het doortrekken van de paramentsteen binnen, wordt bovendien het gevoel van verbondenheid met de buitenomgeving vergroot. Het metselwerk loopt door van buiten naar binnen; een typisch buitenmateriaal wordt nu in een binnenomgeving toegepast.

De klaslokalen kunnen vrij ingericht worden. Er is voldoende vrije wand voorzien voor het plaatsen van een schoolbord.

Aan de 'straatzijde' is door het opgaande hellende dak extra hoogte gecreëerd voor het inrichten van een duplex. Een trap leidt naar de duplex. Deze trap zal ingewerkt worden in een kastelement waarin eveneens de computerhoek, de spoeltafel en bergkasten voorzien zijn.

Op de duplexen bekomt met een geheel andere sfeer, doordat de gevel daar gesloten is. Wel zijn er hier en daar raamopeningen voorzien - op verschillende hoogtes en met verschillende afmetingen - zodat er toch nog zicht op de omgeving behouden blijft.

In het huidige budget is enkel de ruwbouwstructuur van de duplexen inbegrepen, nl, betonnen welfsels, omdat deze mee de algemene stabiliteit van het gebouw ten goede komen. Voor de afwerking hiervan is momenteel geen budget voorhanden. Doch kan de school dit later met eigen middelen verder proberen af te werken.

Aan het zuidelijke uiteinde van het schoolgebouw, bevinden zich dan nog de drie lagere school klassen. Deze zijn van opvatting identiek aan de kleuterklassen, doch hier is geen sanitair voorzien aan de klassen. Aan de achterzijde is voldoende ruimte om een klasopstelling te maken, gericht naar een schoolbord. Vooraan en op de duplex kunnen kleinere werkgroepjes, zithoekjes, leeshoekjes, gespreksrondes, enz... gerealiseerd worden. De leerkracht heeft voldoende oppervlakte om het klaslokaal naar believen in te richten.

Het sanitair voor de Lagere School is voorzien in een afzonderlijk sanitair blok, op de meest zuidelijke kop van het gebouw, met de toegang in het verlengde van de buitengang. Het sanitair is zo steeds toegankelijk voor alle leerlingen en ook bruikbaar tijdens de speeltijden.

Er worden drie toiletten voor meisjes, één toilet voor jongens en enkele urinoirs voorzien. Er worden ook twee handenwassers voorzien.

Een wandelpad verbindt de nieuwbouw met het bestaande paviljoen van de keuken en refter.

PEDAGOGISCH PROGRAMMA

Het pedagogisch programma van de school wordt in de nieuwbouw vertaald in volgende concepten:

Ruime klaslokalen

De klaslokalen zijn voldoende ruim, zodat er verscheidene kleinere werkgroepen, of bvb. praatrondes, leeshoeken, computerhoeken, e.d. kunnen georganiseerd worden. De leerlingen kunnen in verschillende groepjes werken zonder elkaar te storen.

Verschillende klasopstellingen zijn ook mogelijk. Er is ook voldoende ruimte om bergkasten e;d. te voorzien.

De klassen blijven wel steeds overzichtelijk en de duplexen zijn ook zichtbaar van beneden.

Een centraal gelegen documentatiecentrum - BIBIS

Het door de ouders beheerde, en door de kinderen bezochte documentatiecentrum, ligt centraal in het gebouw, zodat het voor iedereen vlot bereikbaar is. De godsdienst-/GOK-klas is niet permanent in gebruik, en is dus vrij regelmatig toegankelijk voor alle leerlingen.

Een stimulerende omgeving

De leerkrachten kunnen de klaslokalen inrichten volgens behoefte. Door de openheid van de klassen naar buiten toe, en voldoende daglichttoetreding, zijn het aangename ruimten om te vertoeven.

Veel contact met de groene omgeving

Vanuit de klassen is er een ruim zicht op de groene omgeving. Bovendien heeft iedere klas zijn eigen 'klastuin'.

Er is veel speelruimte buiten voorzien, waar de kinderen zich ten volle kunnen uitleven. Het merendeel van het perceel wordt ingericht als speel- of groenzone. Het natuurreservaatje dat tot op heden afgelegen lag, kan geïntegreerd worden in de groene randzone rond de verharde speelplaats. Dit deel zal beperkt toegankelijk blijven voor de leerlingen; andere delen kunnen permanent toegankelijk worden voor o.a. eigen natuurexploratie, enz..

Voldoende bergruimte

Er is in de klassen bergruimte voorzien voor alle materiaal waarmee de kinderen zich kunnen ontwikkelen. De opbergruimte is vlot toegankelijk voor de kinderen. Ze is ook dicht bij de lavabo gesitueerd, zodat vb. schildermateriaal na gebruik kan uitgespoeld worden en weer opgeborgen. Er is ook bijkomende niet-toegankelijke opbergruimte voorzien voor de leerkrachten in het documentatiecentrum.

Er worden in de klassen ook bergkasten voor schoenen, jassen en boekentassen voorzien, bij de inkomdeuren naar de speelplaats.

Klasdoorbrekend werken

Er kan klasdoorbrekend gewerkt worden, door verschillende klassen met elkaar te verbinden tot één grote klasomgeving. Leerlingen van verschillende graadsklassen kunnen dan in 'gemengde' groepen samenwerken rond eenzelfde thema in diverse 'ateliers'.

Ook tussen kleuter- en lager onderwijs kan klasdoorbrekend gewerkt worden. Voor activiteiten waarbij alle klassen betrokken zijn, kan de polyvalente zaal een uitkomst bieden, zoals bijvoorbeeld bij de weekafsluiting op vrijdag.

Het centrale documentatiecentrum is ook door alle graadsklassen te raadplegen.

Duurzame ontwikkeling

Door gebruik van eerlijke materialen, en deze ook te laten zien, kunnen de leerlingen bewust gemaakt worden van dit materiaalgebruik. Ook de constructie van het gebouw duidelijk laten zien, draagt bij tot het bewustwordingsproces.

Door bvb. het aanleggen van het rietveld naast het gebouw, worden de leerlingen bewust betrokken bij het zuiveringsproces van het afvalwater. Het wordt een interessant, educatief project. Ook het groendak is meteen zo'n educatief project.

basisschool "De Vlindertuin" te Lille

FASERING VAN DE WERKZAAMHEDEN

Voor de bouw van het nieuwe schoolgebouw dient vooraf één paviljoen afgebroken te worden, nl. het middelste klassenblok, oftewel blok G62. De klaslokalen die zich momenteel in dit blok bevinden, dienen tijdelijk een onderkomen te vinden in de drie andere paviljoenen.

Het nieuwe gebouw wordt dan aan de westzijde van het perceel ingeplant. Tijdens de werkzaamheden zal de werfzone volledig worden afgesloten van de rest van de gebouwen en speelplaats, en zal het werfverkeer best via de Beekstraat dienen te gebeuren.

Op die manier kan de site op een veilige manier nog gebruikt worden via de Berg. Van daar zal dan de toegang tot het perceel en alle in gebruik blijvende paviljoenen gebeuren, alsook de verbinding met de refter behouden blijven.

Tijdelijk zal er wel een overlast ontstaan in de buurt omwille van de parkeerdruk. Ook de leerkrachten moeten tijdelijk hun wagen parkeren in de straat.

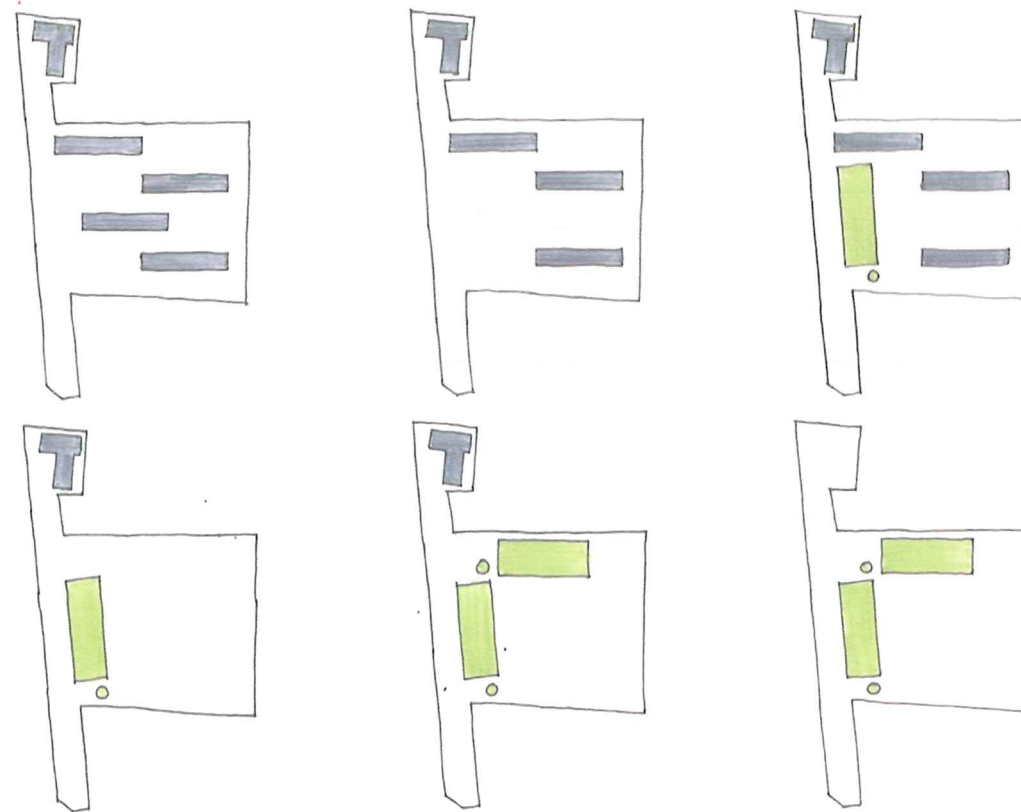
Nadat de nieuwbouw in gebruik genomen is, kunnen de overige tijdelijke paviljoenen afgebroken worden. Enkel het reftergebouw aan de Berg blijft behouden.

UITBREIDINGSMOGELIJKHEDEN

Bij een eventuele latere uitbreiding van de school zou een nieuw bouwblok met klaslokalen of een refter, ongeveer loodrecht op het bestaande bouwblok geplaatst kunnen worden aan de noord- en/of zuidrand van het perceel.

Het huidige en mogelijk een tweede sanitair blok, gespiegeld t.o.v. de huidige bouw, kan dan als schakelpunt tussen de verschillende buitengangen dienen. Middenin wordt dan een soort binnenkoer gecreëerd met de verharde speelplaats.

Hetzelfde principe als de hoofdblok kan dan ook hier toegepast worden, met de lage kant van het schuine dak telkens naar de speelplaats gericht.



INTERIEURINRICHTING & MATERIALISATIE

Het schoolgebouw is structureel geconcepieerd als een aantal parallelle, dragende muren, waarover een groot hellend dak draagt. In het hellende dak zijn een aantal insnijdingen gemaakt voor een lichtstraat en dakterras, en het opgaande plafond van de polyvalente zaal.

De gevels bestaan grotendeels uit glazen puien op het gelijkvloers, en gesloten wanden op de verdieping, waarin een aantal schijnbaar willekeurige gevelopeningen.

Achteraan wordt aan het hellende dak een stalen constructie voorzien voor de transparante afdekking boven de buitengang.

De dragende wanden worden zowel aan de binnen- als buitenzijde in dezelfde geel-beige genuanceerde gevelsteen opgetrokken. Door de gele tint van de gevelsteen, krijgt het gebouw zowel buiten als binnen een zonnig, vrolijk karakter. De baksteen is ook een zeer duurzaam materiaal, en onderhoudsvriendelijk. Ook in een groene omgeving zal de gevelsteen lang mooi blijven.

Ook de voorgevel is grotendeels opgetrokken in dezelfde geel-beige gevelsteen.



Het hellend dak is opgebouwd uit gelamelleerde houten liggers, aan de onderzijde afgewerkt met een akoestische plaatbekleding. Op de gelamelleerde liggers komen geïsoleerde dakplaten en een dakdichting in EPDM waarop een groendak, met sedum-begroeiing. Door de begroeiing op het dak verhoogd de levensduur van de dakdichting.

Het hellende dak is aan de gevels duidelijk geaccentueerd door een rondgaande betonnen ringbalk.

De luifel bestaat uit een stalen constructie, thermisch verzinkt, dewelke de transparante polycarbonaatplaten draagt.

Het buitenschrijnwerk is aluminium, in een lichtgrijze tint. Aan de westelijke gevel dient een zonwerende beglazing geplaatst te worden.

Binnen worden alle vloeren afgewerkt met een PUR-gietvloer in lichtgrijze tint.

Tussen de klassen komt telkens een brede, houten, gelakte schuifdeur.

De duplexen zouden afgewerkt kunnen worden met een houten vloer- en wandbekleding. Waar nodig zal ook hier nog de nodige akoestische bekleding tegen wanden of plafonds voorzien moeten worden.

Verlichting, verluchting, e.d. kunnen mogelijks mee ingewerkt worden in het plafond.

Lichte tussenwanden, zoals bij het secretariaat worden uitgevoerd in bepleisterd metselwerk, en zullen wit geschilderd worden. Deze kunnen eenvoudig verwijderd worden indien gewenst.

In alle sanitaire ruimten worden de wanden voorzien van een wandbetegeling. Er zal een uniform kleurgebruik zijn in alle ruimten. Ook het sanitaire meubilair zal uniform zijn.

De kasten worden eveneens allemaal in hetzelfde materiaal en kleurpallet afgewerkt. Zo worden o.a. de kasten in het secretariaat, het leraarslokaal, de keuken in de polyvalente zaal, de documentatiekast in het godsdienstlokaal, de boekentassen- en schoenenkasten in de klassen de bergkasten in de klassen met lavabo, computerhoek en ingewerkte trap, enz. voorzien in de eerste uitrusting van het gebouw.

basisschool "De Vlindertuin" te Lille

INPLANTING__SCHAAL 1/200



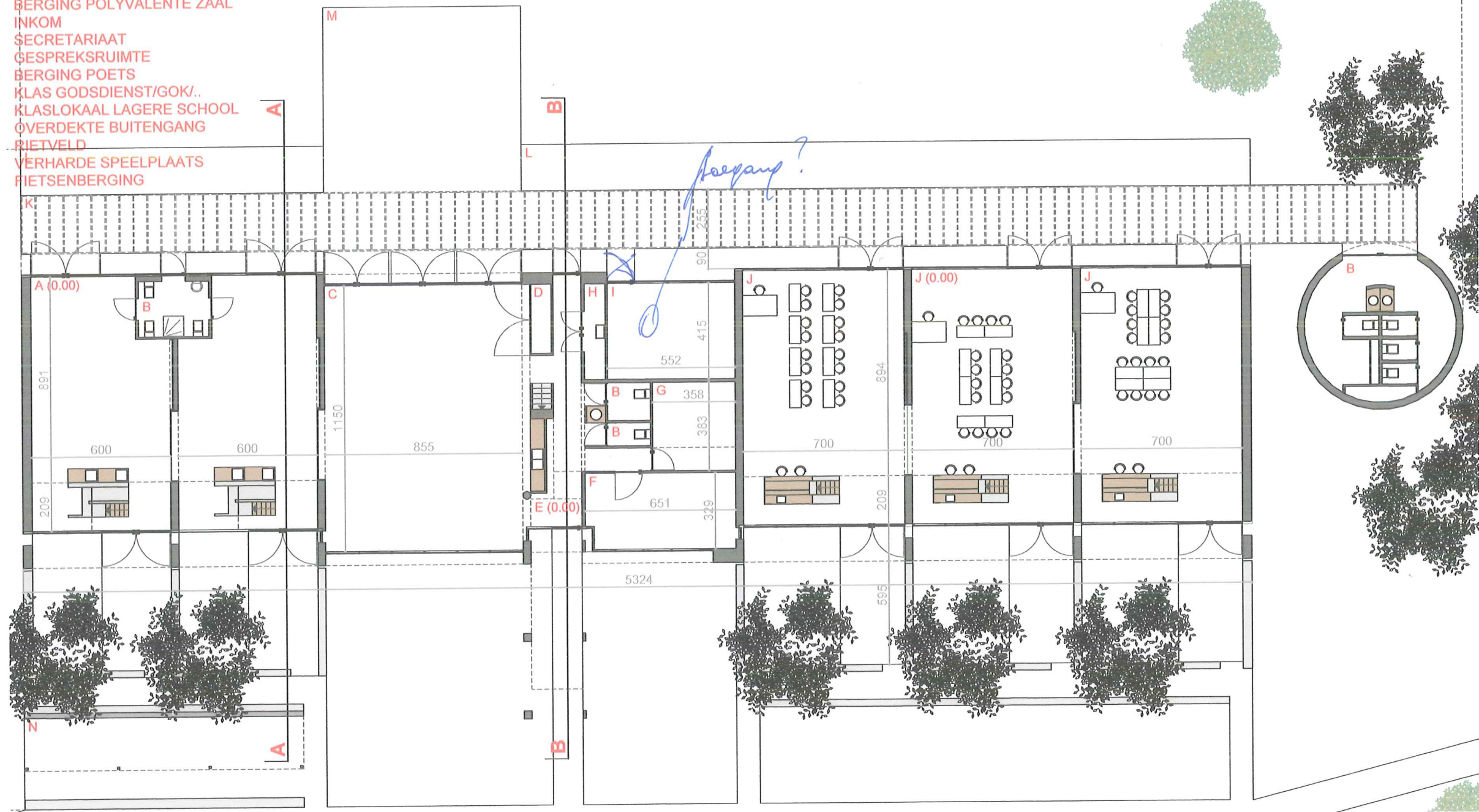
basisschool "De Vlindertuin" te Lille

GRONDPLAN __ SCHAAL 1/200



LEGENDE

- A KLASLOKAAL KLEUTERS
- B SANITAIR
- C POLYVALENTE ZAAL/TURNZAAL
- D BERGING POLYVALENTE ZAAL
- E INKOM
- F SECRETARIAAT
- G GESPREKSRUIMTE
- H BERGING POETS
- I KLAS GODSDIENST/GOK/..
- J KLASLOKAAL LAGERE SCHOOL
- K OVERDEKTE BUITENGANG
- L RIETVELD
- M VERHARDE SPEELPLAATS
- N FIETSENBERGING



toegang?

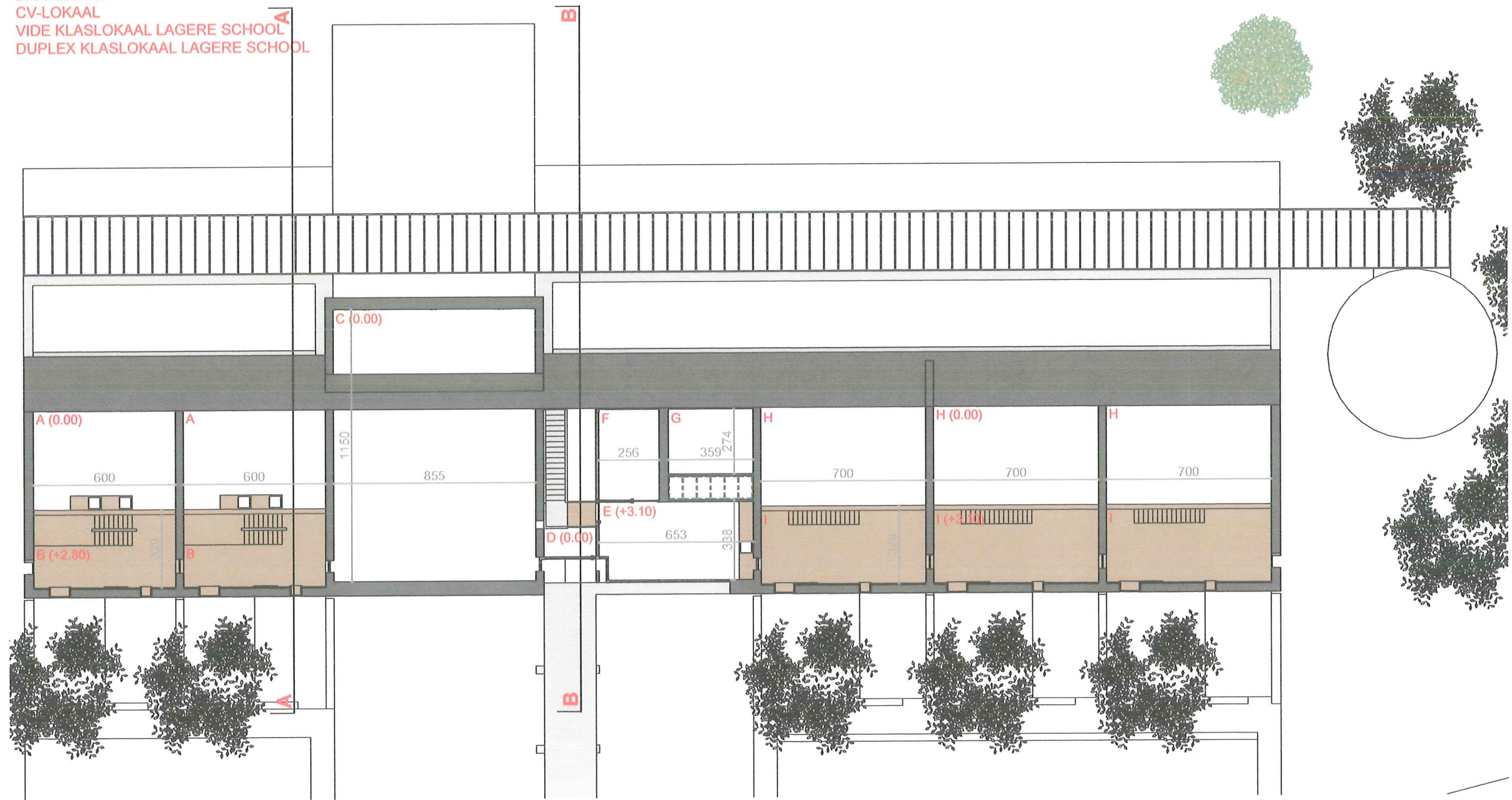
basisschool "De Vlindertuin" te Lille

VERDIEPING _ SCHAAL 1/200



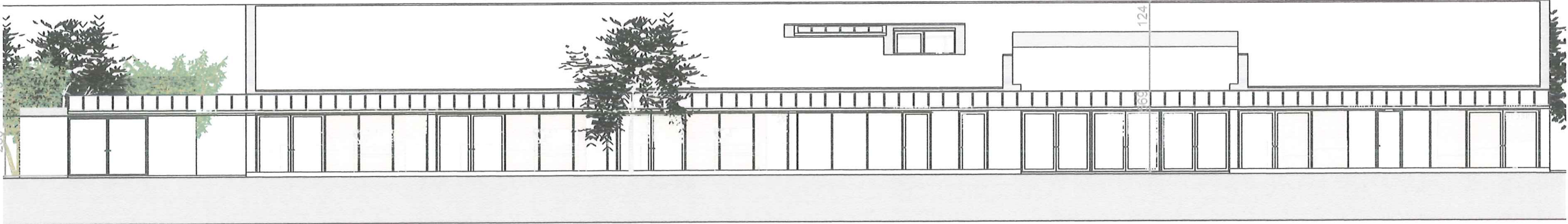
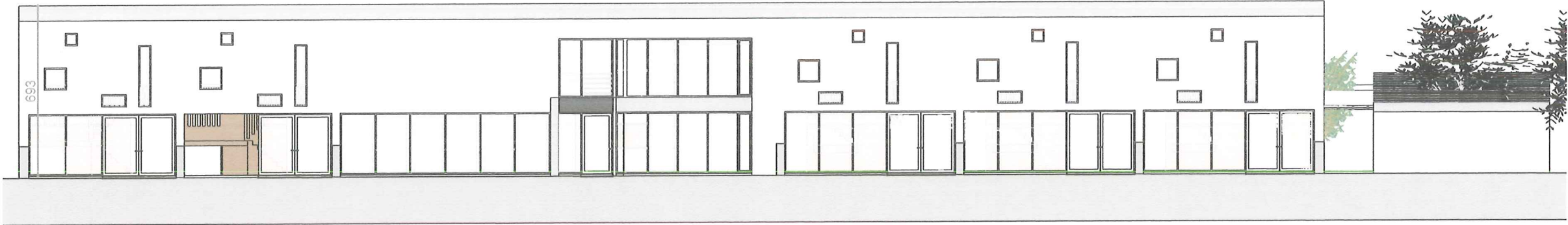
LEGENDE

- A VIDE KLASLOKAAL KLEUTERS
- B DUPLEX KLASLOKAAL KLEUTERS
- C VIDE POLYVALENTE ZAAL/TURNZAAL
- D VIDE INKOM
- E LERAARSLOKAAL
- F DAKTERRAS
- G CV-LOKAAL
- H VIDE KLASLOKAAL LAGERE SCHOOL
- I DUPLEX KLASLOKAAL LAGERE SCHOOL



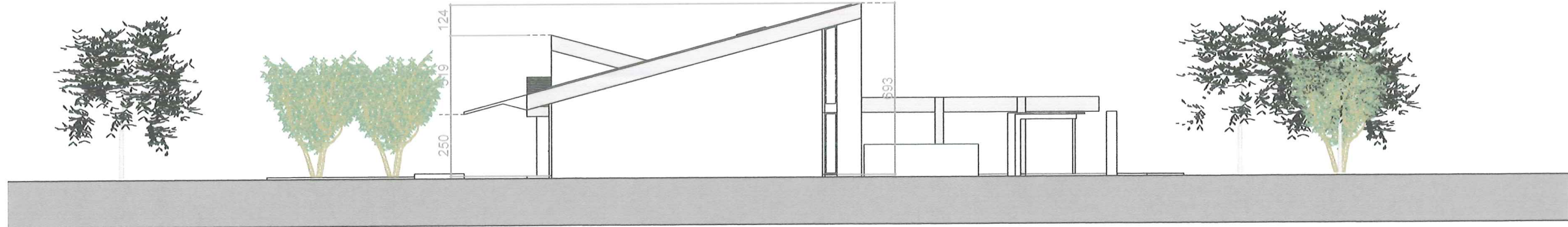
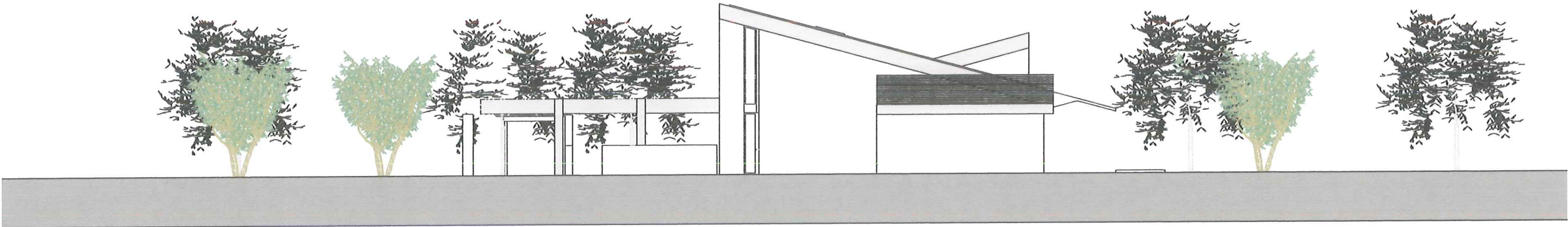
basisschool "De Vlindertuin" te Lille

GEVEL WEST_ SCHAAL 1/200
GEVEL OOST_ SCHAAL 1/200



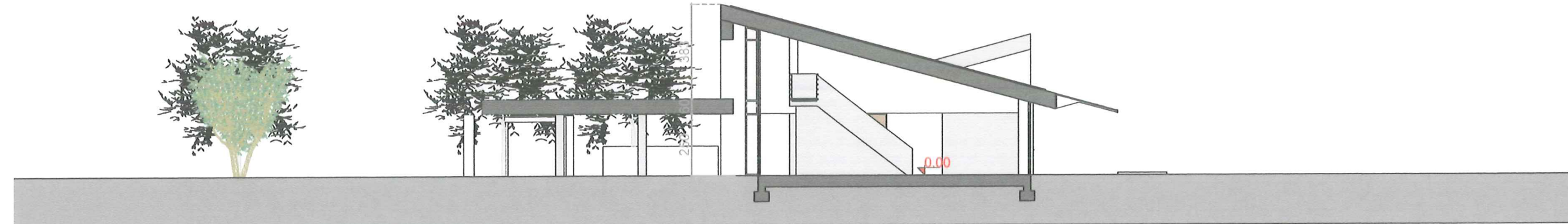
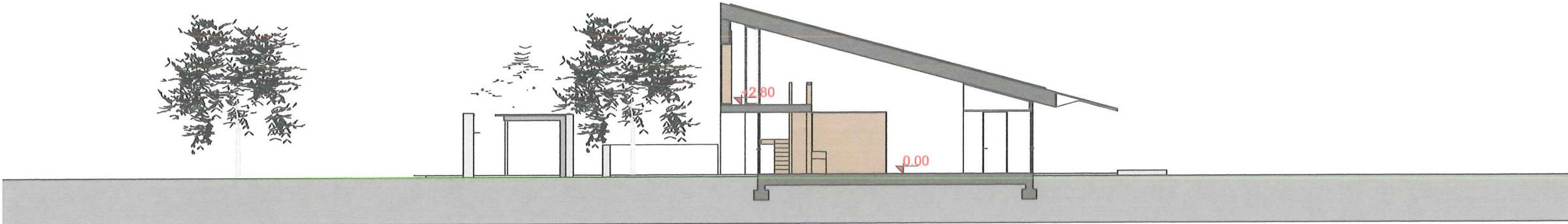
basisschool "De Vlindertuin" te Lille

GEVEL ZUID_ SCHAAL 1/200
GEVEL NOORD_ SCHAAL 1/200



basisschool "De Vlindertuin" te Lille

SNEDE AA_ SCHAAL 1/200
SNEDE BB_ SCHAAL 1/200



basisschool "De Vlindertuin" te Lille

SFEERBEELDEN PROJECT



Aan de westelijke zijde van het perceel wordt een doorgaande rijweg gecreëerd, met aan de zijde van de Beekstraat parking voor personeel en ouders en vóór de school een busparking. Deze doorrit zal de buurt ontlasten van geparkeerde wagens voor en na schooltijd. Door de nieuwbouw langs deze laan te leggen, wordt de school meteen beter zichtbaar vanaf de toegangsstraten. Ook het fietsverkeer wordt geregeld, met een centrale fietsenstalling vóór de school. Verkeerswegen van zachte weggebruikers worden gescheiden van het gemotoriseerd verkeer.

Voor de bouw van de nieuwbouw dient één paviljoen afgebroken te worden; de overige kunnen in gebruik blijven. Na voltooiing van de nieuwe school kan ook de rest verdwijnen en het terrein volledig vrijgemaakt worden als natuur- en recreatieve zone. De verharde speelplaats is voorzien tegen de nieuwbouw, overige ruimte wordt groen ingericht. Bestaande hoogstambomen kunnen behouden blijven. In de toekomst bestaat de mogelijkheid om een uitbreiding te voorzien aan de noordzijde van het perceel, haaks op de nieuwbouw, waardoor er een soort binnenplein kan ontstaan.

basisschool "De Vlindertuin" te Lille

SFEERBEELDEN PROJECT



Voor het schoolgebouw wordt een soort voorplein gecreëerd. Hier worden busparking, fietsenstalling en afvalberging gesitueerd. Verder wordt de site hoofdzakelijk groen aangelegd, door grasvlakken, hagen en boompjes. Ook de klastuintjes komen voor het gebouw te liggen. Via daar kunnen de ouders 's morgens hun kinderen op een gestructureerde wijze naar de klas brengen, of zelf deelnemen aan het ochtendmoment.

De hoofdingang van de school wordt duidelijk aangegeven door een uitnodigende luifel en een grote glazen gevelpui. Achter het glas is op het gelijkvloers het secretariaat gelegen, en op de verdieping het leraarslokaal. Het leraarslokaal is gekoppeld aan een dakterras, waar leerkrachten volledig tot rust kunnen komen.

Links en rechts van de inkom zijn de klassen en de polyvalente zaal georganiseerd. Aan de achterzijde ligt nog het godsdienstlokaal. Aan voor- en achterzijde van het gebouw zijn de gevels onderaan volledig beglaasd gemaakt, om maximaal in contact te komen met de groene omgeving. Op de verdieping is de gevel meer gesloten gehouden, om oververhitting te voorkomen, en de inblik van en naar naburige percelen te beperken.



basisschool "De Vlindertuin" te Lille

SFEERBEELDEN PROJECT



Het gebouw is langgerekt, maar zo compact mogelijk opgebouwd. Het is geconstrueerd uit een aantal opeenvolgende dwarsmuren, met daarboven een allesomvattend schuin oplopend dak. Vanaf de tuin gezien is de impact van het gebouw geminimaliseerd, door het voorzien van een groendak. Hierdoor lijkt de tuin als het ware door te lopen over het gebouw.

Door het oplopen van het dak aan de westelijke zijde, is in de binnenruimten een extra duplex-niveau gecreëerd, waardoor de vloeroppervlakte (indien gewenst) aanzienlijk verhoogd kan worden. Aan die zijde kan het zonlicht optimaal binnengetrokken worden, zodat lichte, heldere klaslokalen ontstaan. Om oververhitting te voorkomen, is echter geopteerd om die gevel niet volledig beglaasd te voorzien, maar slechts gedeeltelijk.

Door de grote glaspartij achteraan is er vanuit alle klassen en de polyvalente ruimte een vrij zicht op de groene omgeving. Ook de transparante beplating van de overkapping laat nog zo veel mogelijk zonlicht door tot in de klaslokalen.



Het gebouw is georganiseerd parallel aan een overdekte buitengang. Deze verbindt alle functie op een vlotte manier, en structureert het geheel. Het voorzien van een buitengang heeft als voordeel dat de vloeroppervlakte binnen geoptimaliseerd kan worden, en er meer nuttige ruimte overblijft voor de klaslokalen en de polyvalente ruimte.

De gang is buiten, maar wel overdekt, zodat de gebruikers zijn beschermd tegen gure weersomstandigheden. In de pedagogische visie van de school wordt ook zeer veel aandacht besteed aan het contact met de natuur, ecologie en duurzaamheid. Het basisconcept van de nieuwe school kadert dan ook in die filosofie.

Door de overkapping van de buitengang, kan hij meteen dienst doen als overdekte speelplaats bij slecht weer.

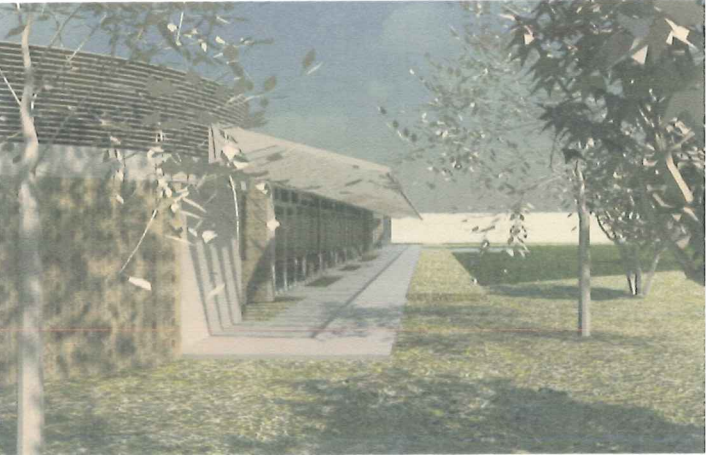


Naast de buitengang wordt een rietveld gelegd. Dit rietveld zal alle afvalwater van de school zuiveren. Het rietveld begrensd te buitengang, en kan dienst doen als educatie project voor de schoolkinderen.

In het verlengde van de polyvalente zaal kan de verharde speelplaats worden aangelegd. Bij mooi weer kunnen de glazen deuren van de polyvalente zaal worden opgezet, en wordt de tuin een verlengde van het gebouw. Dit kan een meerwaarde zijn bij schoolfeesten, sportdagen, recepties, e.a. Ook eventuele verharde sportvelden, zoals basketvelden, kunnen aansluiten hieraan.

basisschool "De Vlindertuin" te Lille

SFEERBEELDEN PROJECT



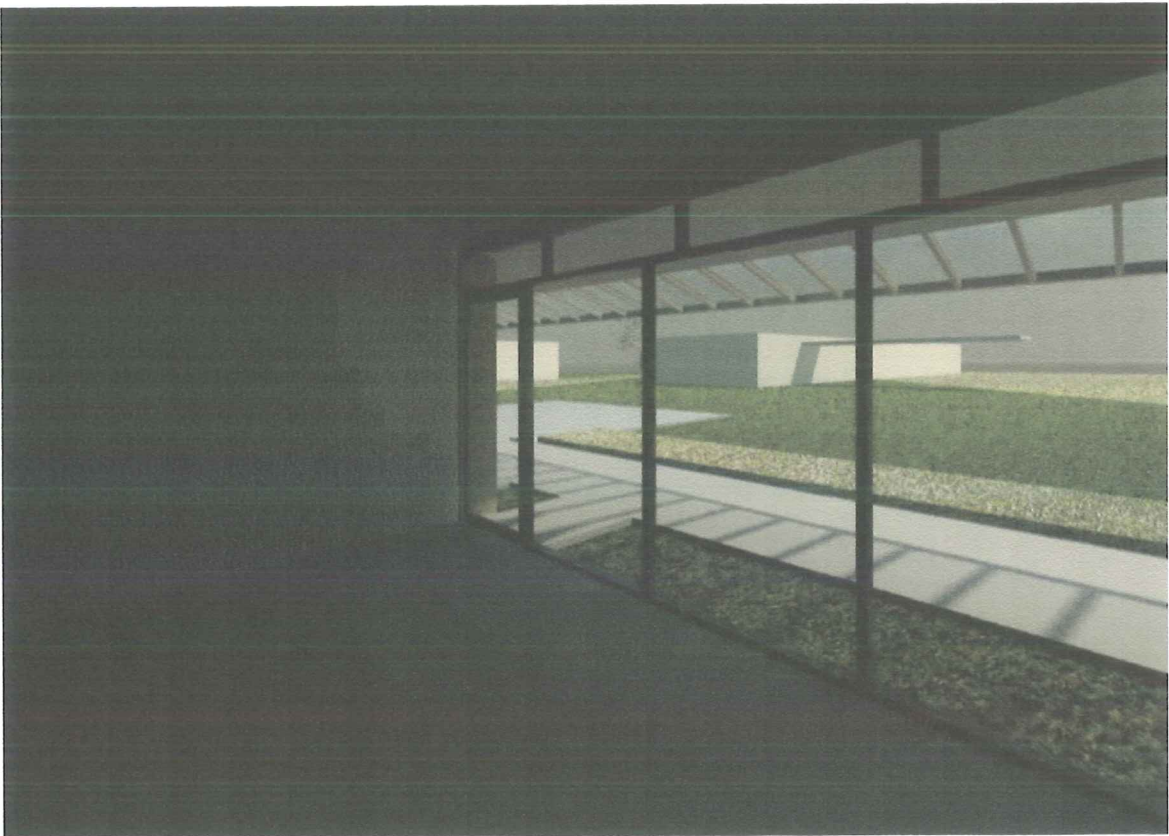
Het sanitair voor de kleuters is naast hun eigen klas gelegen, maar tegelijk ook toegankelijk van buiten. Voor de lagere school wordt dit in een afzonderlijk blok voorzien, dat op het einde van de buitengang wordt geplaatst, zodanig dat het ook toegankelijk is tijdens de speeltijden.

Bij een latere uitbreiding kan dit ontwerp principe worden doorgetrokken in een nieuwbouw, door de buitengang te verlengen, haaks op dit gebouw, en daarnaast een tweede vleugel te plaatsen. Een tweede sanitair blok aan de noordzijde, als spiegelbeeld van dit sanitair, kan dan als scharnierpunt dienen.

Vanuit de klassen is een ruim zicht op de groene tuin van de school.

Het leraarslokaal is op de verdieping gesitueerd, boven het secretariaat. Het dakterras voor de leerkrachten is aan de zijwanden voorzien van beglazing, zodat er voldoende licht kan binnenvallen in de inkomhal en de godsdienstklas. Ook de gespreksruimte tussen secretariaat en godsdienstklas wordt voorzien van voldoende licht door een lichtstraat in het schuine dak.

Vanaf de overloop kan je een snelle blik werpen op de activiteiten in de polyvalente zaal. Het gebouw is telkens van voor naar achter volledig open, alsook open tot tegen het schuin opgaande plafond, waardoor je een zeer ruimtelijk gevoel krijgt. De opbouw van het gebouw is ook steeds voelbaar.



basisschool "Ibis Freinet" te Herentals



basisschool "Ibis Freinet" te Herentals

ANALYSE EN EVALUATIE VAN DE BESTAANDE RUIMTELIJKE STRUCTUUR

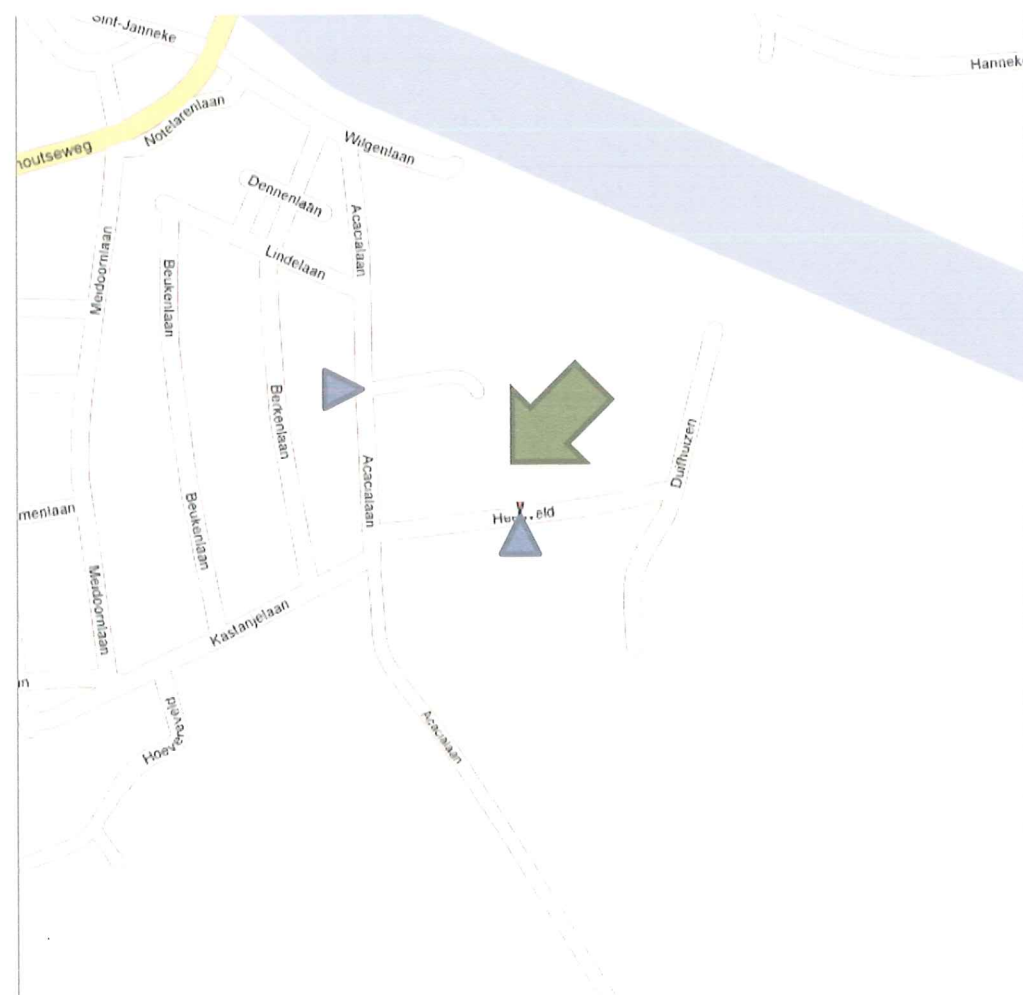
Situering in de stedenbouwkundige context

Het perceel is gelegen in een randwijk van Herentals, ten zuidwesten van het centrum, buiten de ring en vlakbij het Kempisch Kanaal. Het perceel is bereikbaar via twee rustige straten, waarvan de Heesveld een doodlopende straat is. Er is momenteel geen parking voor de ouders aanwezig op het schoolterrein, enkel voor het schoolpersoneel. Tijdens afzet- en ophaalmomenten is er dus wel wat hinder voor de buurt door geparkeerde wagens langs de straat, maar de overlast blijft beperkt omwille van de breedte en lengte van de straat.

Het perceel omvat een ruim binnengebied en twee kleinere percelen grenzend aan de twee haaks lopende straten die de toegang tot het binnengebied mogelijk maken.

De bebouwing rond het perceel bestaat hoofdzakelijk uit losstaande eengezinswoningen. Het perceel grenst aan de achtertuinen van deze woningen.

Aan de noordzijde grenst het perceel aan een natuurgebied (voornamelijk bosbegroeiing). Op het terrein zelf is nog een stuk heide aanwezig, dat zeker dient behouden te blijven, want dit wordt mee geïntegreerd in het pedagogisch programma van de school.



Analyse bestaande architectuur projectsite

De op het perceel aanwezige bebouwing bestaat uit een definitief gebouw, daterend uit 1960, waarin momenteel het kleuteronderwijs in ondergebracht, alsook de polyvalente zaal en een keukentje. Dit moet behouden blijven en zal in een latere fase wellicht gerenoveerd worden.

De overige bebouwing bestaat uit tijdelijke paviljoenen, met het secretariaat, enkele klassen, sanitair, e.d., dewelke moeten afgebroken en vervangen worden door de nieuwbouw.

De huidige bebouwing is allemaal laagbouw, en ligt verspreid over het terrein, doch geconcentreerd aan de zuidwestelijke zijde van het perceel. De noordoostelijke zijde is volledig vrijgehouden en integraal ingericht als groene speelzone. Er is momenteel ook een verharde speelplaats ten zuiden van de hoofdbouw. Langs de Heesveld ligt nog een grasveld met speelzone, dat echter weinig boeiend is ingericht en ook dringend aan een opknapbeurt toe is. Ten noorden van de bestaande bebouwing is een kleine parkeergelegenheid voorzien voor enkele wagens voor personeel. Doch de toegangsweg vanuit de Acaciastraat is zeer smal en geeft niet de mogelijkheid voor twee wagens om te passeren. De parking blijft dus uitsluitend bedoeld voor personeel.

De opdrachtgever wil het kleutergebouw integraal behouden, maar de klassenpaviljoenen vervangen door een nieuwbouw. Tijdens de bouwfase dient er rekening gehouden te worden met het in werking blijven van de school. Er kan slechts één klas in het tijdelijke paviljoen worden afgebroken, bvb. deze die het dichtst bij het definitief gebouw ligt.

De heide achterop het terrein dient absoluut behouden te blijven, alsook de hoogstambomen op het terrein, die in de zomer de nodige schaduw geven. Door de zandgrond kan de temperatuur in de zomer snel oplopen, ook buiten.



- Te behouden bebouwing
- Af te breken paviljoenen

basisschool "Ibis Freinet" te Herentals

ONTWIKKELING GLOBALE ORGANISATIE PROJECTSITE

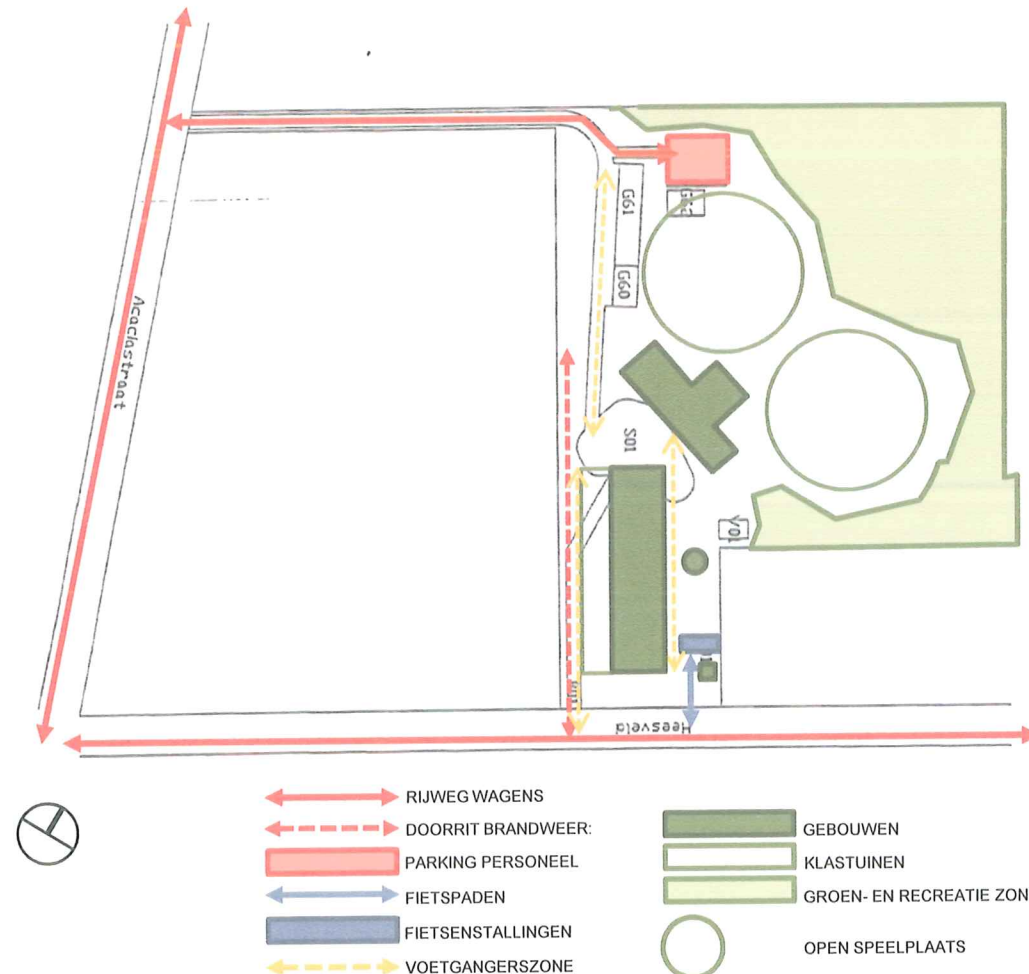
Te voorziene functies

Op de site zijn conform de vraag van de opdrachtgever volgende functies te organiseren :

- een schoolgebouw met
 - 3 klassen lagere school
 - sanitaire ruimten
 - een polyvalente zaal / turnzaal, ook dienst doende als godsdienstklaas/GOK
 - een leraarslokaal
 - een secretariaat
 - een vergaderruimte
 - een berging voor poetsgerief
- parkeerruimte voor het personeel van de school
- voldoende en overzichtelijke groen & speelruimtes + integratie heide
- beperkte buitenruimte per klas (tuintje of terras), gekoppeld aan het klaslokaal

Er is geen specifieke vraag naar parkeerruimte voor schoolbussen of wagens voor de ouders. De gemeente vraagt wel de nodige aandacht te schenken aan de parkeerproblematiek 's morgens en 's avonds voor de omliggende buurt.

De school wil graag dat alle nieuwe functies gebundeld worden in één schoolgebouw, en dat het aansluit bij het bestaande gebouw, minstens qua organisatie, maar eventueel ook qua vormgeving. Men wil ook een nieuw gezicht geven aan de school, en zo meer bekendheid krijgen in de wijk.



Functionele organisatie van de verkeersstromen op de projectsite

Via de Acaciastraat blijft enkel de inrit naar de personeelsparking behouden. De hoofdtoegang voor kinderen, ouders en bezoekers zal enkel en alleen via Heesveld gebeuren.

Tegen de zuidwestelijke grens wordt in eerste instantie een doorrit voor de brandweer gerealiseerd, die meteen kan dienst doen voor werfverkeer bij latere afbraak- of renovatie op het terrein. Deze strook is geen permanente rijweg, en zal enkel in geval van nood gebruikt worden. De strook wordt ingericht als een verbreed wandelpad, met daarnaast grastegels met voldoende draagkracht voor zwaar verkeer. Tegen de perceelgrens wordt nog een strook gemaakt met beplantingen.

De school wordt enkele meters van de rooilijn geplaatst, op dezelfde voorgevellijn als de buur links, waardoor er een voorpleintje voor de school ontstaat, waar ouders kunnen wachten na schooltijd. Indien gewenst kan op het voorplein bijvoorbeeld ook busparking gerealiseerd worden. Er wordt geen bijkomende parkeergelegenheid gecreëerd voor de ouders, vermits de straat voldoende breedte en lengte heeft om tijdelijk in de straat te parkeren.

Voor de fietsers wordt er zo kort mogelijk bij de straat een fietsenstalling voorzien. Vandaar moeten de leerlingen te voet verder gaan.

De toegang tot het schoolterrein gebeurt ook via deze vrije strook aan de westelijke zijde. Via het wandelpad kan de inkom bereikt worden.

Aan de noordoostelijke zijde van het gebouw komt een overdekte buitengang, die de hoofdcirculatie vormt voor het hele schoolgebouwen. Deze as verbindt de nieuwbouw met het kleutergebouw, alsook de open speelplaats.

Inplanting en oriëntatie gebouw op de projectsite

Het nieuwe schoolgebouw wordt loodrecht op de straat ingeplant, enkele meters van de rooilijn, langs Heesveld. Op die manier wordt de school duidelijk zichtbaar in de straat en bekomen we een vlotte toegang tot het gebouw. De luifel aan de ingang geeft meteen een signaal voor de bezoeker om snel de weg te vinden op de site.

Het gebouw is ongeveer oost-west georiënteerd. Aan één zijde zal het gebouw nog redelijk veel zuiderzon opvangen, maar het gebouw is zo geconcipeerd dat er geen oververhitting zal plaatsvinden. Wel kan er veel daglicht in alle ruimten binnendringen.

De nieuwbouw komt ook op een redelijke afstand van het bestaande gebouw te liggen, zodanig dat tussen de twee gebouwen de open ruimte overblijft, die momenteel ook dienst doet als verharde speelplaats.

Landschapsinrichting van de projectsite

Op het perceel langs de straat Heesveld, worden ten westen van het gebouw enkele klastuinen georganiseerd. Deze hebben dezelfde functie als in Lille, nl. eigen gebruik door de klasgroep, maar ook het afzetten en afhalen van de leerlingen door hun ouders via deze weg.

Ten oosten van het schoolgebouw komt, naast de overdekte buitengang, opnieuw een rietveld te liggen. Verder komt er een verharde speelplaats tot aan de perceelgrens, dewelke wordt verbonden aan de bestaande verharding vóór het te behouden gebouw.

Het binnengebied, met in de zuidelijke hoek het bestaande kleutergebouw, wordt volledig groen ingericht of gehouden. De tijdelijke paviljoenen worden afgebroken; de heide en hoogstambomen die momenteel op het terrein aanwezig zijn, worden integraal behouden. Overige ruimte wordt als grasveld ingericht. In de randzones van het perceel kan, net als in Lille, een zone met meer bebouwing en enkele recreatieve of educatieve zones worden ingericht: ook hier kan bvb. een kruidentuin, bloementuin, vlindertuin, verhaalhoek, buitenklas, speeltuin worden ingericht. Door dergelijke functies aan de buitenrand te plaatsen, behoudt de leerkracht steeds het overzicht over het ganse terrein.

De personeelsparking blijft ingericht als een semi-verharde oppervlakte, en verbonden met de speelplaats via een wandelpad. Mogelijks wordt de parking aan het zicht vanaf de school onttrokken door enige hogere groenaanplanting.

basisschool "Ibis Freinet" te Herentals

HET SCHOOLGEBOUW

Algemeen concept

Het schoolgebouw is qua architecturale en functionele opvatting identiek aan de school in Lille. Ook hier worden alle ruimten achter elkaar geschakeld onder één allesomvattend dakvlak, waardoor een langgerekt, maar compact volume ontstaat.

Het hellende dak loopt ook hier op van het oosten naar het westen, zodat de zuidwestelijke zon zo goed mogelijk kan opgevangen worden om heldere, zonnige klaslokalen te bekomen. Opnieuw wordt het dak bedekt met een groendak, zodat vanaf de tuin geen groot dakvlak te zien is, maar een groene oase.

Het concept van de laagbouw met het schuin oplopende dak sluit hier volledig aan bij de typologie van het bestaande kleutergebouw. Mogelijks zou ook bij dit gebouw in de toekomst gedacht kunnen worden aan het plaatsen van een groendak, zodat er meer eenheid ontstaat tussen het gebouw en de groene tuin.

Ook in Herentals is de karakteristieke buitengang terug te vinden, zodat de vloeroppervlakte binnen maximaal kan aangewend worden voor klaslokalen, e.a. De ingang van het bestaande gebouw ligt ongeveer in het verlengde van de buitengang van de nieuwbouw. Op die manier ontstaat er geen fysieke verbinding, maar wel een vlotte (loop)verbinding tussen de twee gebouwen.

Organigram schoolgebouw

Op eenzelfde as, worden vooraan aan de straat de drie lagere school klassen gesitueerd, daarachter het administratieve gedeelte waarin o.a. secretariaat, leraarslokaal en vergaderruimte, en daarachter de polyvalente zaal. Op die manier komen de polyvalente zaal en het secretariaat redelijk centraal in het scholencomplex te liggen. De toegang naar het secretariaat zal opnieuw aangegeven zijn door middel van een luifel, die vanaf de straat reeds zichtbaar is.

Vanuit de polyvalente zaal kan verbinding gemaakt worden met de verharde speelplaats, zoals dat ook in Lille het geval is. Vanuit iedere klas is er weer toegang tot het eigen klastuintje, aan de westzijde.

Al deze ruimten zijn met elkaar verbonden via de overdekte buitengang.

Halverwege het gebouw wordt, aan de overzijde van de buitengang, een afzonderlijk blokje voor het sanitair voorzien, zodat het vanuit alle lokalen alsook vanaf de speelplaats vlot bereikbaar is.

Conceptvorming van de verschillende lokalen

Het secretariaat, halverwege het gebouw gesitueerd, heeft geen zicht op de straat, maar wel op het toegangspad naar de gebouwen. Op die manier blijft er toch voldoende controle op het komen en gaan op het schoolterrein.

Achter het secretariaat zijn in Herentals de toiletten voor het personeel, een technisch lokaal en de vergaderzaal gelegen. Op de verdieping daarboven komen opnieuw het leraarslokaal met daaraan het dakterras, alsook een lokaaltje voor de luchtgroep van het ventilatiesysteem.

Van op het trapbordes krijg je nog een leuk zicht naar de polyvalente zaal. Onder de trap is opnieuw ruimte voorbehouden voor een keukenblok, deel uitmakend van de polyvalente zaal. Er is ook weer een berging voorzien aan de polyvalente ruimte voor opslag materiaal.

Opnieuw kunnen de dubbele deuren van de polyvalente zaal worden opengezet, zodat de zaal één wordt met de buitenruimte.

Op de kop van het gebouw wordt nog een groot raam voorzien, met zicht op de verharde speelplaats. Indien nodig zou hier in de toekomst nog een verdere uitbreiding aan het gebouw mogelijk zijn, verder bouwend op hetzelfde constructieve principe. Het raam kan dan weer vervangen worden door een schuifdeur, zoals dat ook in de andere klassen het geval is.

Aan de straatzijde zijn opnieuw drie lagere school klassen gelegen, identiek aan de klassen in Lille qua opvatting, maar iets kleiner in oppervlakte. Enkel de klas aan de straatzijde heeft nog een bijkomend raam naar de straat, zodat er vanuit de klas een zicht is op het straatgebeuren, en visa versa.

Door een opeenvolging van smalle hoge ramen in de parallelle, dragende wanden, is er ook een doorzicht doorheen de volledige lengte van het gebouw, zowel op het gelijkvloers als op de verdieping. (Ook in Lille is dit principe toegepast.)

Aan de zuidwest zijde kan door de glazen pui de individuele klastuin bereikt worden.

De buitengang zal bij slecht weer ook hier dienst kunnen doen als overdekte speelplaats.

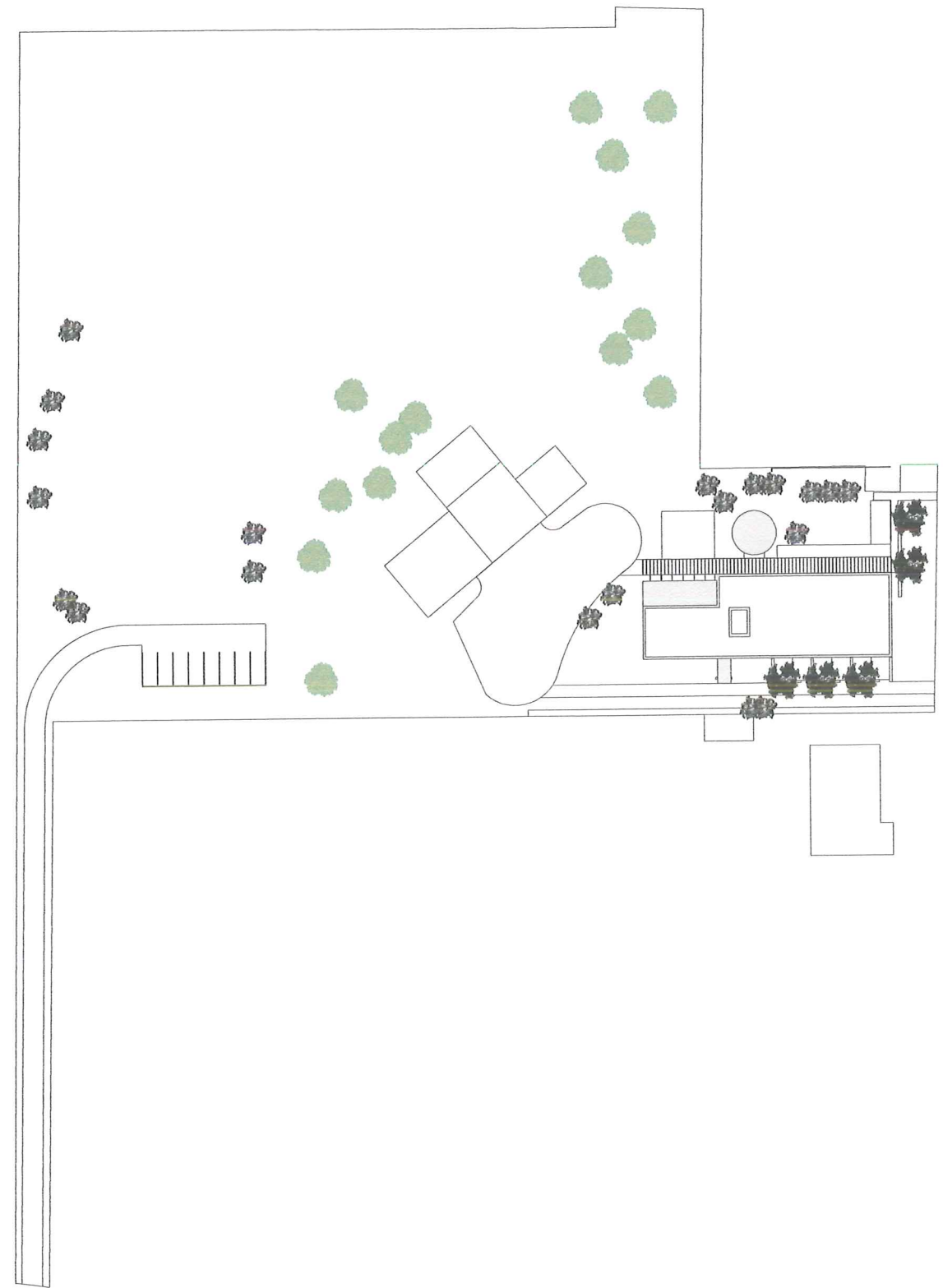
Het sanitair voor de Lagere School is opnieuw voorzien in een afzonderlijk sanitair blok, met daarin drie toiletten voor meisjes, één toilet voor jongens en enkele urinoirs, en twee handwassers.

PEDAGOGISCH PROGRAMMA

De vertaling van het pedagogische programma van de Freinet-school in de architectuur van het gebouw, is gebaseerd op dezelfde principes zoals toegepast in Lille.

basisschool "Ibis Freinet" te Herentals

INPLANTING_ SCHAAL 1/1.000



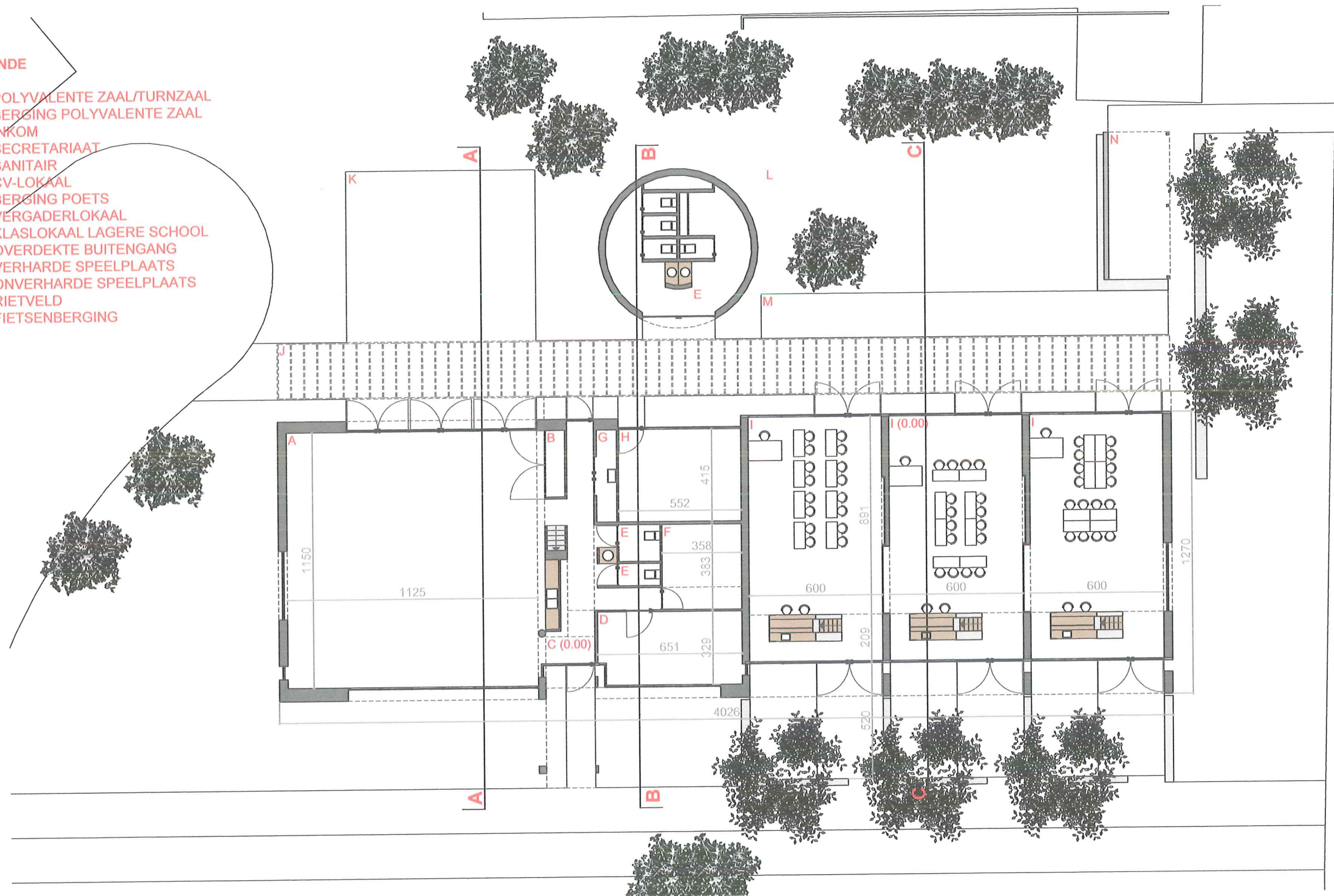
basisschool "Ibis Freinet" te Herentals

GRONDPLAN _ SCHAAL 1/200



LEGENDE

- A POLYVALENTE ZAAL/TURNZAAL
- B BERGING POLYVALENTE ZAAL
- C INKOM
- D SECRETARIAAT
- E SANITAIR
- F CV-LOKAAL
- G BERGING POETS
- H VERGADERLOKAAL
- I KLASLOKAAL LAGERE SCHOOL
- J OVERDEKTE BUITENGANG
- K VERHARDE SPEELPLAATS
- L ONVERHARDE SPEELPLAATS
- M RIETVELD
- N FIETSENBERGING



basisschool "Ibis Freinet" te Herentals

VERDIEPINGSPLAN_ SCHAAL 1/200



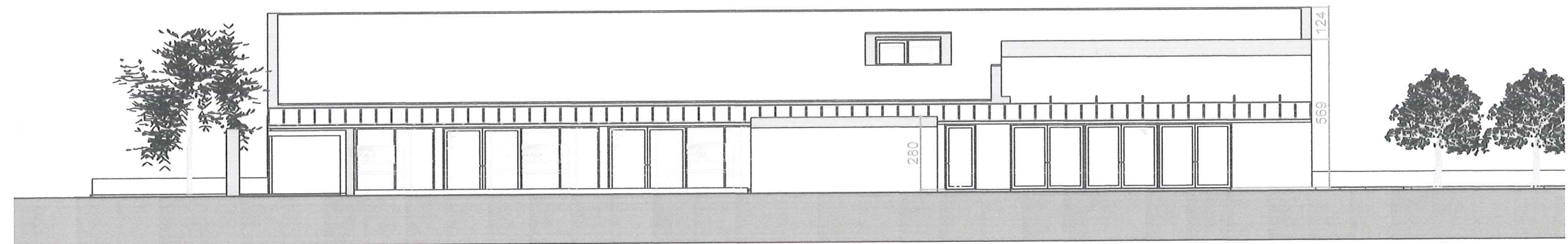
LEGENDE

- A VIDE POLYVALENTE ZAAL/TURNZAAL
- B VIDE INKOM
- C LERAARSLOKAAL
- D DAKTERRAS
- E LOKAAL LICHTGROEP
- F VIDE KLASLOKAAL LAGERE SCHOOL
- G DUPLEX LAGERE SCHOOL



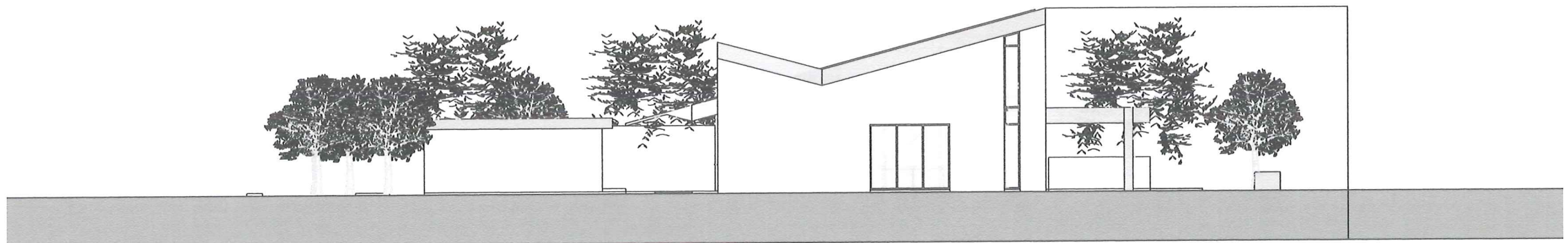
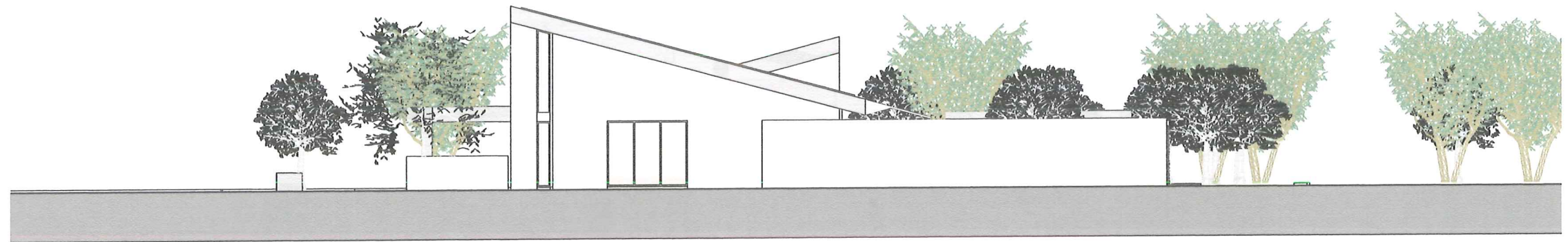
basisschool "Ibis Freinet" te Herentals

GEVEL WEST_ SCHAAL 1/200
GEVEL OOST_ SCHAAL 1/200



basisschool "Ibis Freinet" te Herentals

GEVEL NOORD__ SCHAAL 1/200
GEVEL ZUID__ SCHAAL 1/200



basisschool "Ibis Freinet" te Herentals

SFEERBEELDEN PROJECT



Het nieuwe schoolgebouw komt aan de straatzijde te liggen, op het op heden braakliggend terrein (met speeltuigen). De bestaande tijdelijke paviljoenen kunnen hierdoor in gebruik blijven tijdens de werkzaamheden. Na afbraak daarvan zal het volledige terrein vanaf de bestaande bouw, als een groene ruimte worden ingericht. De bestaande bomen en de heide achteraan het perceel blijven integraal behouden, en worden aangevuld met andere functies, zoals speelhoeken, educatieve projecten, groenaanplanting, enz....

De nieuwbouw voor de lagere school en bestaande kleuterschool vormen een nieuw functioneel geheel door verbindingen met loopassen. Tussen de twee gebouwen komt de open speelplaats te liggen, op de plek waar ze nu ook reeds gesitueerd is, echter beter begrensd dan voorheen.

Bovendien sluit de architectuur van de nieuwbouw aan bij de typologie van het huidige gebouw, door de schuin oplopende daken.

basisschool "Ibis Freinet" te Herentals

SFEERBEELDEN PROJECT



Het nieuwe schoolgebouw wordt aan de straatzijde geplaatst, langs Heesveld, zodat het een verhoogde zichtbaarheid en herkenbaarheid heeft, en de school meer uitstraling kan krijgen in de omgeving. De nieuwbouw moet het nieuwe gezicht van de school worden.

Het gebouw komt dwars op de straat te staan, ter hoogte van de voorgevellijn van de burens links, zodanig dat er vooraan nog een voorpleintje gecreëerd worden voor wachtende ouders, of bijvoorbeeld busparking.

Links van het gebouw kan men het wandelpad opgaan om de hoofdingang te bereiken. Deze is duidelijk aangegeven door een luifel die je naar de inkomhal met secretariaat leidt. Ook het secretariaat is duidelijk zichtbaar in de gevel door de geaccentueerde glazen inkompartij.

Het wandelpad maakt deel uit van de brandweerdoorgang, die deels in grasdals is voorzien, deels verhard. De perceelsgrens is verfraaid door een groenaanplanting.

Vooraan aan de straat zijn de drie nieuwe lagere school klassen gesitueerd. Zij zijn aan de westelijk zijde voorzien van een eigen klastuin, dewelke in verbinding staat met het wandelpad. Hier kunnen ouders hun kinderen 's morgen afzetten, of mee de klas inkomen voor de praatronde. Op die manier is het brengen en afhalen van de kinderen duidelijk gestructureerd en overzichtelijk;

De klassen zijn op het gelijkvloers aan weerszijden voorzien van een brede glaspartij, die een vrij zicht op de omgeving laten. Op de verdieping is een extra duplex-ruimte gecreëerd, voorzien van enkele willekeurig geplaatste ramen, voor een gefragmenteerd zicht op de buitenwereld. De inblik naar de burens toe wordt beperkt.

Het secretariaat en enkele personeelsfuncties zijn ongeveer halverwege het gebouw gesitueerd, zodat ze centraal op de schoolsite gesitueerd zijn. Van hieruit kan je vlot de kleuterschool en lagere school bereiken. Doordat het secretariaat zicht heeft op het toegangspad, blijft de controle behouden op het beloop op het schoolterrein.



basisschool "Ibis Freinet" te Herentals

SFEERBEELDEN PROJECT



Het schoolgebouw is georganiseerd langs één loopas, nl. de overdekte buitengang, die alle belangrijke functies met elkaar verbindt, alsook de toegang tot het bestaande kleutergebouw, waardoor de gebouwen één goed functionerende school kunnen vormen.

Langs die buitengang liggen achtereenvolgens de drie lagere schoolklassen, daarna het secretariaat, samen met het vergader- en leraarslokaal en achteraan de polyvalente zaal.

Aan de overzijde van de buitengang komt een afzonderlijk sanitair blok voor de lagere school. Dit sanitair kan dan ook tijdens de speeltijden gebruikt worden door de leerlingen. De overdekte buitengang kan meteen mee dienst doen als overdekte speelplaats bij slecht weer.



Het sanitair blok verdeelt de buitenruimte in twee kleinere delen. Zo krijgt de tuin vóór de lagere school klassen een aparte sfeer. Mogelijks kunnen de grotere kinderen hier ook apart spelen van de kleuters.

De polyvalente zaal ligt centraal op het perceel, op de kop van de nieuwbouw. Net zoals bij de klassen is ook deze aan weerszijden voorzien van een grote glaspartij. Als de dubbele deuren van de polyvalente zaal worden opengezet, dan vormt deze ruimte één geheel met de buitenruimte. Vóór de polyvalente zaal kan een verharde zone voorzien worden voor bv. buitensporten.

Op de kop van de polyvalente zaal is nog een bijkomend raam voorzien. De mogelijkheid bestaat om in de toekomst het gebouw hier uit te breiden, en het raam te vervangen door een schuifdeur, zoals bij de rest van de klaslokalen.

De polyvalente zaal heeft eveneens een verhoogd plafond, zodat een minimale vrije hoogte van 4 meter bereikt wordt.



Vanaf de tuin kan je zien dat de gebouwen één typologisch geheel vormen. Beide gebouwen zijn opgebouwd uit baksteen, en voorzien van schuin oplopende daken. Eventueel kan in de toekomst overwogen worden om ook de schuine daken van het bestaande gebouw te voorzien als een groendak.

Door de clustering van de twee gebouwen op een hoek van het perceel, blijft de overige ruimte vrij om in te richten als groen speel- en educatieve ruimte.



Alle lokalen zijn aan de zijde van de buitengang voorzien van een volledige glazen gevel. Ook de luifel boven de buitengang is volledig transparant voorzien, zodat er nog veel zonlicht doorgaat naar de klassen.

basisschool "Ibis Freinet" te Herentals

SFEERBEELDEN PROJECT

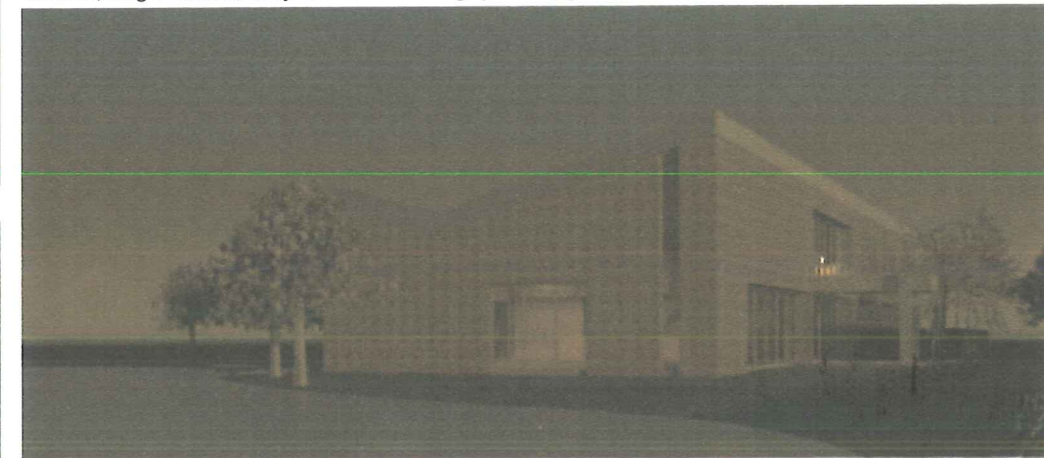


Door het schuin oplopende dak is in de klassen extra hoogte gecreëerd voor een duplex-niveau, waardoor het vloeroppervlak van de klas aanzienlijk verhoogd wordt. Doordat de verdieping een gesloten gevel heeft, bekomt met op de duplex een totaal andere sfeer dan op de begane grond. De speelse raamopeningen geven een beperkt en afwisselend zicht op de omgeving en zorgen voor een diffuus licht.

De trap naar de duplex is ingewerkt in een kastelement, waarin ook de computerhoek, bergkasten en spoeltafel verwerkt zijn.

Aan één zijde van de klas is voldoende vrije wand om een schoolbord te hangen. Grote houten schuifdeuren kunnen de klassen met elkaar in verbinding stellen voor klasoverschrijdend werken. Naast de schuifdeuren kan een paneel voorzien worden voor het ophangen van allerlei informatie.

Smalle, hoge ramen, in lijn achter elkaar geplaatst, geven een doorzicht door heel het gebouw.



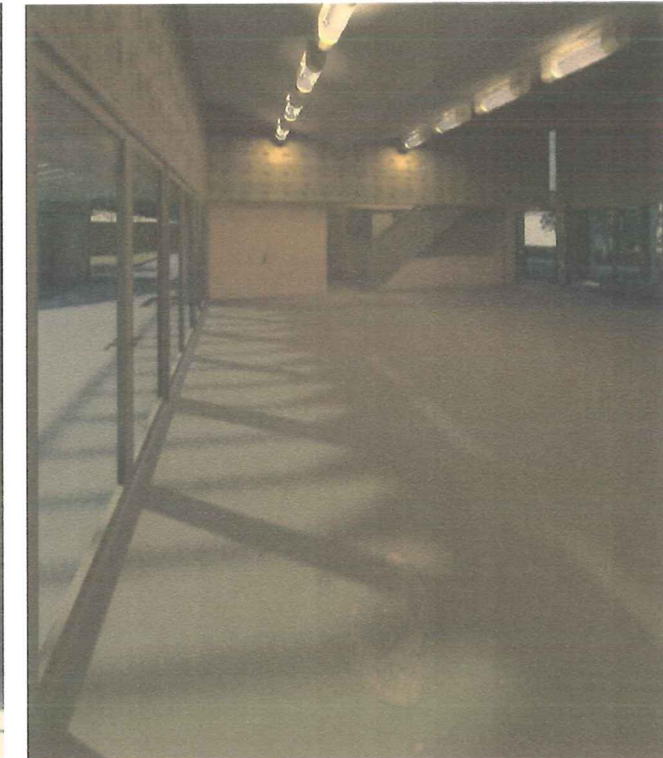
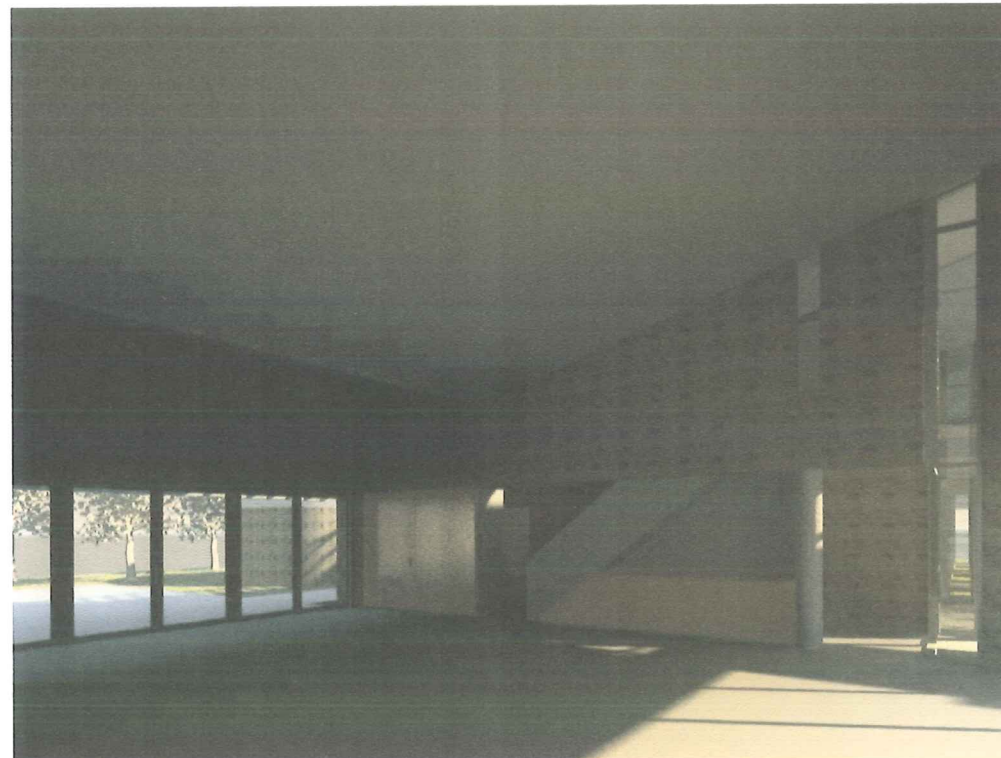
De dwarsmuren van het gebouw zijn telkens in een geel-beige gevelsteen opgetrokken, waardoor de lokalen ruim, helder en zonnig overkomen. De steen is duurzaam, onderhoudsvriendelijk en zeer robuust.

De vloeren zullen gepolierde betonvloeren worden, eveneens omwille van de duurzaamheid, het onderhoud, de stootvastheid en budgetvriendelijkheid.

De bekleding van de duplex (wanden, vloeren, plafonds) kan in een andere materiaal gebeuren, zoals bvb. hout, zodat hier een warmere sfeer bekomen wordt.

De polyvalente zaal is opengewerkt naar de inkomhal toe. Vanuit het secretariaat en het leraarslokaal kan je een blik werpen op de zaal. Onder de trap naar het leraarslokaal, is een keukenblok voorzien, te gebruiken voor klassikaal koken, maar bvb. ook bij recepties of dergelijke.

Aan de polyvalente ruimte is ook een grote bergkast voorzien voor het opbergen van turnmateriaal zoals matten, banken, klein materiaal, enz...



basisschool "Ibis Freinet" te Herentals

SFEERBEELDEN PROJECT



OO 1628 C