

KRISTUS-KONINGPLEIN

Ekeren

februari 2009

0016153

1. Inhoud	p2
2. Vaststellingen	p6
3. Uitgangspunten	p16
4. Resultaat	p30
5. Concreet	p44

1. Inhoud

Het Kristus-Koningplein...

- 2.1. ... is nu geen deel van de publieke ruimte
- 2.2. ... neemt een specifieke rol in een netwerk van publieke ruimte in
- 2.3. ... bevindt zich op de kruising tussen 2 systemen
- 2.4. ... heeft nu geen echte pleinwanden
- 2.5. ... zal niet meer als parkeervlak fungeren

2. Vaststellingen



Het Kristus-Koningplein is nu een grote parkeervlakte. Het is een functionele open ruimte, geen verblijfs- of ontmoetingsruimte



de markt en de ruimte rond de kerk: wel representatieve bebouwing maar geen echte publieke ruimte. De open ruimte wordt voor een groot deel ingevuld door mobiliteit en parkeren. Er is weinig verblijfs- of ontmoetingsruimte



2. Vaststellingen: Het Kristus-Koningplein...

2.1. ... is nu geen deel van de publieke ruimte

Het Kristus-Koningplein is op dit moment bekend als evenementenplein. Een paar keer per jaar wordt het leeggemaakt om er evenementen te laten doorgaan. Maar verder is het Kristus-Koningplein op een normale dag geen mentaal onderdeel van de publieke ruimte van Ekeren. Dit heeft verschillende redenen:

- > Echt kwalitatieve publieke ruimte ontbreekt in Ekeren. De heraanlag van het Kristus-Koningplein moet de aanzet vormen voor een visie voor de aankleding van het volledige centrum van Ekeren.
- > Het plein ligt naast de winkelstraat, op dit moment de enige representatieve ruimte in het centrum.
- > Het plein verbindt niet echt iets. Het plein bevindt zich niet centraal maar eerder op de rand van het formele centrum van Ekeren. Men moet er niet overlopen, er is geen passage via het plein naar bepaalde functies op het plein.
- > Het is nu eigenlijk één groot parkeervlak. Er is met andere woorden geen plaats voor iets anders dan parkeren.
- > Het heeft geen representatieve gevels. In de gebouwen rond het plein zijn er geen representatieve functies gevestigd die het plein opladen en tot een pleisterplek kunnen maken.

Het Kristus-Koningplein moet een echte publieke ruimte worden

Er is in Ekeren momenteel geen duidelijke publieke ruimte, er is nood aan zowel formele, representatieve open ruimte, maar we moeten anderzijds ook een meer besloten en informele ontmoetingsruimte creëren. Het plein moet een uithangbord worden voor het centrum van Ekeren maar ook ruimte bieden om te ontmoeten, te verblijven, te passeren, te flaneren,...



De markt was ooit wel een meer pleinvormige ruimte die de rol als plein bij de kerk opnam. Vandaar dat we de representatieve gebouwen ook hier terug vinden.



Het Kristus-Koningplein in 3 opéénvolgende stadia: Hoeve "De Zwaan", een grote leegte, heraanleg als speelplein. De volgende stap is het huidige parkeerplein. Het is nooit als plein gepland. Het is eerder spontaan tot een plein uitgegroeid.

2. Vaststellingen: Het Kristus-Koningplein...

2.2. ... neemt een specifieke rol in een netwerk van publieke ruimte in

Het Kristus-Koningplein is een onderdeel van de centrale ruimte van Ekeren. Het bestuur heeft nu gekozen om vooruit te gaan met de heraanleg van dit plein zonder te wachten op de overige publieke ruimte in het centrum. Toch moeten we nadenken over een integrale visie over het geheel zodat we weten hoe het Kristus-Koningplein hierin past.

De representatieve bebouwing ligt meer langs de Markt. Maar deze heeft dan weer meer de vorm van een brede straat dan van een echt plein. Er is eigenlijk geen echt marktplein meer in Ekeren. In het netwerk van de open ruimte in het centrum van Ekeren is het Kristus-Koningplein de enige plek waar voldoende ruimte is om een echte publieke verblijfsplaats te maken.

Het Kristus-Koningplein is echter nooit bedacht als een echt plein. De ruimte is pas ontstaan wanneer de oude hoeve De Swaene werd afgebroken. Ze neemt dan ook geen echt centrale plaats in de gemeente in. Ze ligt naast de Dorpsstraat, buiten het perspectief van de kerk.

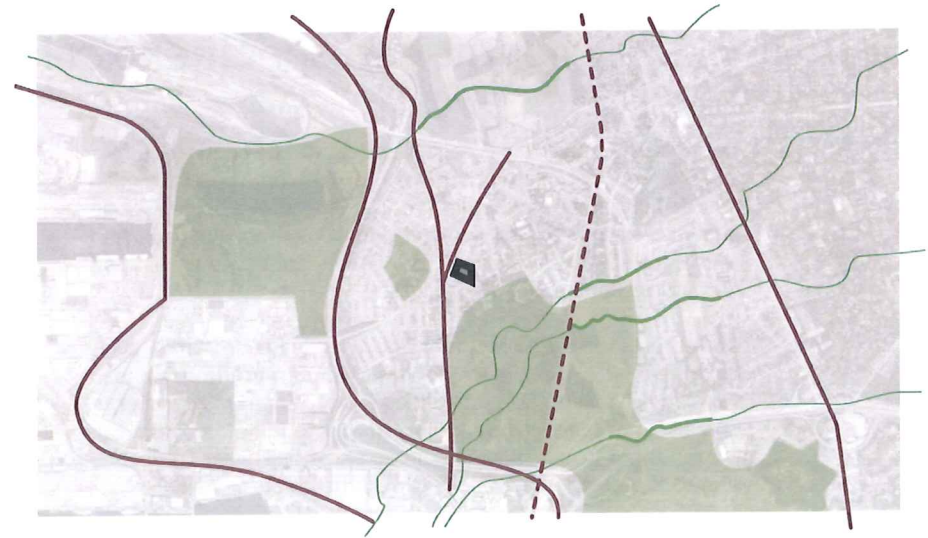
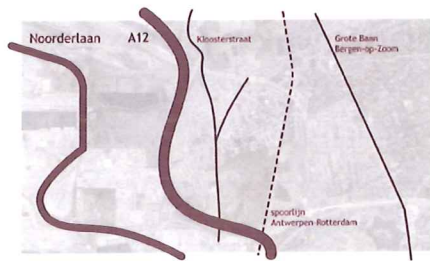
Dit dubbel gegeven -de enige open ruimte in het centrum die echt plein kan worden enerzijds, anderzijds een ruimte die niet echt deel uitmaakt van de formele ruimte van de stad- moet de basis vormen van de nieuwe identiteit van het plein.

Het Kristus-Koningplein is een onderdeel van een groter netwerk.

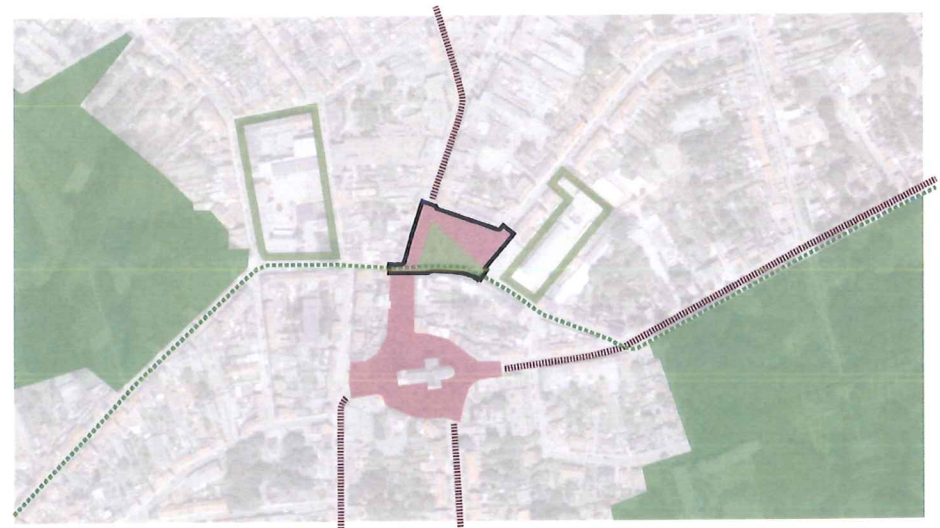
Het Kristus-Koningplein staat niet alleen maar vormt een specifiek onderdeel van een groter netwerk waarin het zijn eigen plaats inneemt. We kunnen geen uitspraak doen over het Kristus-Koningplein zonder over de rest na te denken. De aanleg van het plein moet in verband staan met de mogelijke toekomstige heraanleg van de rest.

Het Kristus-Koningplein is een specifiek plein, eigen aan de plaats.

Het Kristus-Koningplein heeft een specifieke geschiedenis waarmee in het nieuwe ontwerp mee moet worden rekening gehouden. Aangezien het Kristus-Koningplein niet geconcipeerd is als plein mist het ook nog de identiteit of symboliek die de toekomstige publieke ruimte moet opladen. Een identiteit voor dit plein definiëren of samenstellen is een belangrijk deel van deze opdracht. Het is belangrijk naar een authentieke identiteit te streven. Opgebouwd uit elementen die specifiek zijn voor Ekeren, specifiek voor het centrum en specifiek voor het Kristus-Koningplein. Tijds- en plaatsgebonden De elementen hierboven aangehaald vormen zeker een solide basis om op voort te bouwen.



MACRO: de oost-west gerichte landschappelijke structuur; de noord-zuid gerichte infrastructuur



MESO: de oost-west gerichte landschappelijke structuur; de noord-zuid gerichte stedelijke ruimte

2. Vaststellingen: Het Kristus-Koningplein...

2.3. ... bevindt zich op de kruising tussen 2 systemen

MACRO:

In de ontwikkelingsstructuur van Ekeren merken we twee haaks op mekaar staande richtingen. De Beekvalleien die naar de Schelde vloeiden zijn voornamelijk oost-west gericht (in de richting van de Schelde). Noord-zuid is eerder de richting van de Schelde en van de infrastructuren die de Schelde volgen (autowegen, spoorwegen, haven,...).

MESO:

Het centrum van Ekeren lijkt nu heel erg noord-zuid gericht. Zo zijn de Ekerse steenweg, de Dorpsstraat en de Kloosterstraat op deze manier gericht. Hierlangs liggen de kerk, enkele representatieve functies en vele winkels. We kunnen dus zeggen dat de representatieve ruimte van Ekeren noord-zuid gericht is.

Toch kunnen we ook de oost-west gerichtheid nog herkennen. En deze zal in de toekomst misschien nog verder aan belang winnen. Het Groot-Hagelkruis en de Veltwijcklaan zijn zo geïntendeerd, deze as wordt hoofdzakelijk 's avonds als een beperkte doorgaande oost-west verbinding gebruikt. Belangrijker is dat deze twee wegen een aantal scholen met elkaar verbinden maar ook het Hagelkruispark, het Hagelkruissportcomplex en het Veltwijckpark waarin een aantal administratieve en recreatieve functies gelegen zijn.

Op een iets grotere schaal kunnen we zeggen dat de oost-west-as doorheen Ekeren de grote natuur- en recreatiegebieden van de Oude Landen en de Ekerse Putten met elkaar verbindt. De oost-west richting is dus ook nu nog altijd structurerend voor de natuurlijke structuur binnen Ekeren.

Op het Kristus-Koningplein komen deze twee richtingen samen.

Het Kristus-Koningplein is een kruising van 2 systemen.

Het Kristus-Koningplein vindt zijn indentiteit in de kruising van deze twee systemen en toont deze symboliek in zijn aanleg. De formele noord-zuid-as (auto, monumentaal, verhard,...) en de informele oost-west-as (fiets, activiteit, jongeren, groen,...).



Het Veltwijckpark



Naar het Hagelkruispark



noordelijke gevel



de oostelijke gevel



de zuidelijke gevel: A. Jeurissenstraat



de westelijke gevel: Dorpsstraat

2. Vaststellingen: Het Kristus-Koningplein...

2.4. ... heeft nu geen echte pleinwanden

Verschillende van de aanwezige gevels zijn te laag en dus niet op schaal van de beschikbare open ruimte. De aanwezige bebouwing is totaal niet representatief voor een publiek plein. Dit is ergens logisch omdat het plein op dit moment ook niet als een publieke ruimte functioneert.

De noordelijke wand, die nochtans de hele dag van de zon kan genieten bestaat nu voornamelijk uit woongebouwen met een woonplint. We hebben hier de mogelijkheid om een echte gebruikszijde van het plein te creëren, hier kunnen perfect terrassen voorzien worden. De gelijkvloerse verdieping is nu echter niet aangepast om commerciële of horecafuncties te bevatten.

Er is nu niet echt een achterste wand aan de kant van de school. Hier wordt wel een nieuw project voorzien dat de lijn van bebouwing van de J. De Weerdstraat volgt. Ook deze nieuwe gevel zorgt voor een verdere verstrooiing van het perspectief aangezien deze ook niet loodrecht op het huidige plein staat. Hier ontstaat wel de mogelijkheid om een nieuwe representatieve gevel te creëren.

De zuidelijke gevelwand is licht gebogen. Hierdoor draait deze perspectivisch weg en vormt geen duidelijke begrenzing van de open ruimte.

Het Kristus-Koningplein moet duidelijke en betrokken pleinwanden krijgen.

Door met perspectief te werken kunnen we de gevellijnen en het plein op mekaar betrekken, het plein wordt gevormd door de aanwezige wanden. Hierdoor kunnen we het plein markeren in de sequentie van open ruimte langs de verschillende assen. Maar de aanleg van het plein zal het ook mogelijk maken om de publieke ruimte verder op te laden en herontwikkeling mogelijk te maken





Bestaande verkeerssituatie

2. Vaststellingen: Het Kristus-Koningplein...

2.5. ... is een parkeervlak en een verkeersknoop

De Dorpsstraat is een relatief drukke gewestweg in de noord-zuid richting. Dit zal zo blijven. Aan deze zijde heeft het plein dus geen echte pleinwand aangezien deze door de Dorpsstraat gescheiden wordt van het plein. Het na te streven profiel van de gewestweg heeft een aanzienlijke breedte die deze scheiding nog meer in de verf zet.

De oost-west verbinding Groot Hagelkruis - A. Jeurissenstraat - Veltwijcklaan loopt aan de zuidzijde over het plein. Dit is een relatief drukke verbinding, vooral 's avonds, het district kiest ervoor om deze verbinding zo goed als mogelijk te bewaren vanaf de Dorpsstraat in de richting van de Veltwijcklaan. Dat zorgt ervoor dat de zuidwand altijd een beetje van het plein zal afgesneden liggen. Dit maakt dat de publieke ruimte langs deze gevel altijd beperkt zal moeten blijven als we deze verbinding behouden.

Aan de oostzijde van het plein wordt gevraagd om alleszins tot aan de Aldi een tweerichtingsstraat te bewaren. Hierop kan dan ook de uitrit van de ondergrondse parking van het nieuwbouwproject aansluiten. Dit lijkt in tegenstelling tot de mogelijkheden die we hier hebben om het plein tot aan de gevel van de nieuwbouw aan te sluiten. Dit zullen we in vraag moeten durven stellen en een duidelijk antwoord proberen te bieden.

De bebouwing aan de noordzijde van het plein moet enkel toegankelijk zijn voor leveringen en dergelijke. De straat aan deze zijde kan vervallen. Dit is ook logisch omdat we hier zo op een evidente manier zuidgerichte terrassen kunnen ontwikkelen, letterlijk op het plein.

Het Kristus-Koningplein wordt een plein met een zo hoog mogelijke beleavings- en verblijfswaarde.

Hierbij houden we zoveel mogelijk rekening met de aanwezigheid van toegangen en het voorzien van een deel van de parkeerplaatsen. Deze elementen worden zo goed mogelijk geïntegreerd binnen een totaalidee voor de open ruimte van het Kristus-Koningplein.



Nu zijn er twee kruispunten tussen het Kristus-Koningplein en de Dorpsstraat

Het Kristus-Koningplein...

- 3.1. ... wordt een plein met een zo hoog mogelijke belevings- en verblijfs waarde
- 3.2. ... is een onderdeel van een groter netwerk
- 3.3. ... is een kruising van 2 systemen
- 3.4. ... moet een echte publieke ruimte worden
- 3.5. ... moet duidelijke en betrokken pleinwanden krijgen
- 3.6. ... is een specifiek plein, eigen aan de plaats

3. Uitgangspunten



Nieuwe verkeerssituatie

3. Uitgangspunten: Het Kristus-Koningplein...

3.1. ... wordt een plein met een zo hoog mogelijke belevings- en verblijfswaarde

MOBILITEIT EN PARKEREN

Om zoveel mogelijk belevingswaarde te kunnen geven aan het plein, is het belangrijk dat we een goed onderbouwde visie ontwikkelen over de verkeerssituatie rond het Kristus-Koningplein.

De intense NZ gewestweg blijft bestendig, we hanteren het profiel zoals voorgesteld in de projectdefinitie. We proberen de weg visueel zoveel mogelijk te versmallen door de voetpaden en de vrijliggende fietspaden te voorzien in materiaal dat aanleunt bij de pleinaanleg.

Een beknopte eigen observatie door een gespecialiseerd bureau relateert de aanwezigheid van doorgaand verkeer in de oost-west richting. Er is wel wat doorgaand verkeer maar het gaat niet over oncontroleerbare aantallen. Het doorgaande verkeer zou structureel herbekeken kunnen worden indien dit stedenbouwkundig stoort. Deze verkeersstroom zou rekening houdende met de gemeten intensiteiten uit de reeds uitgevoerde studies best via de F. Verbistlaan rond het centrum kunnen omgeleid worden. Dit kan de verkeersintensiteit in het centrum natuurlijk enkel ten goede komen en dus de verblijfswaarde van het plein.

We behouden de verbinding vanaf de Dorpsstraat in de richting van de Veltwijcklaan maar we ontmoedigen deze zo veel als mogelijk om het plein zo verkeersvrij mogelijk te houden. Voor het fietsverkeer in de richting van de Veltwijcklaan voorzien we geen apart fietspad. Door het fiets- en autoverkeer te mengen, wordt de snelheid hier op een eenvoudige manier gecontroleerd, het betreft trouwens een zone 30. We moeten hier natuurlijk rekening houden met de aanwezige randvoorwaarden, namelijk de bereikbaarheid van toegangen tot garages, de school en de Aldi.

De school speelt een heel belangrijke rol in dit verhaal. 60-70% van de leerlingen van een basis- en kleuterschool worden met de auto gebracht. Dit wil zeggen dat er een 30-tal parkeerplaatsen moeten voorzien zijn in de buurt van de school om op de piekmomenten een vlotte afhandeling te garanderen van het afzetten en ophalen van de kinderen. Bovendien zijn er ook nog parkeerplaatsen te voorzien voor de leraars. Voor deze twee noden kan een oplossing gezocht worden in de buurt van de school, niet per definitie vlak aan de schoolpoort. We suggereren dat er met de Aldi onderhandeld zou kunnen worden over het gebruik van hun parking op de piekmomenten, zoals het nu ook reeds gebeurd. Uit de uitgevoerde parkeerstudie blijkt dat de parking van de Aldi een zekere overcapaciteit heeft en beide functies sluiten mekaar niet uit. Alleszins stellen we voor om ter plaatse van de inkom van de school een kiss&ride zone te voorzien die voorbehouden zou moeten worden voor ouders die hun kind snel afzetten aan de school.

We proberen binnen het plan zoveel mogelijk parkeerplaatsen te integreren, maar deze mogen een kwalitatief plein niet in de weg staan. In het huidige voorstel halen we een 30-tal parkeerplaatsen, waarvan 10 op het plein. Het is alleszins van essentieel belang om de blauwe zone uit te breiden over de volledige A. Jeurissenstraat en F. Dewerdstraat zodat lang parkeren zoveel mogelijk vermeden wordt. Bewoners kunnen wel langer parkeren door bewonerskaarten te voorzien. Dit moet natuurlijk passen in een globaal parkeerbeleid en vergt de nodige controle.

De Weerdstraat wordt voorzien op het niveau van het plein waardoor deze beweging wordt toegelaten maar niet aangemoedigd. De verbrede stoep aan de nieuwbouw geeft de mogelijkheid om hier beperkte terrassen te voorzien die kunnen profiteren van de avondzon.



Overzichtsschema met aanduiding van de verschillende materialen en de samenhang. Deze materialiteit kan verder worden uitgebreid bij de heraanleg van de rest van het centrum

3. Uitgangspunten: Het Kristus-Koningplein...

3.2. ... is een onderdeel van een groter netwerk

MATERIALITEIT

We kiezen ervoor om een duidelijke en kwalitatieve materialiteit na te streven die een herkenbaarheid kan geven aan het hele centrumgebied van Ekeren. Met deze materialen streven we naar een combinatie tussen hedendaagsheid met toch een tikkeltje dorpsheid.

We bevinden ons niet in het centrum van de metropool Antwerpen, maar toch maar Ekeren deel uit van deze metropool. Ekeren ligt een beetje als een eiland in het noorden van Antwerpen. De aanwezigheid van Antwerpen heeft natuurlijk een sterke invloed gehad op de ontwikkeling van Ekeren, zeker sinds het een district is, maar toch is Ekeren ook nog een beetje een dorp of een onafhankelijke gemeente. Er zijn nog voldoende relictten hiervan aanwezig. Deze dubbele identiteit raakt de kern van Ekeren en willen we in materialiteit ook weergeven.

We stellen voor om met een onderlegger in natuursteen (chinese graniet) te werken, dit refereert naar een aanleg in kasseien. Door te spelen met kleuren, legpatronen en verschillende afwerkingen kunnen we verschillende ruimtes definiëren in één doorlopende materialiteit. Diversiteit en eenheid worden gecombineerd.

> **Plein:** grijs, langwerpig, in kruisvorm, afwisselend vlak en ruw

> **Voetpaden:** grijs, vierkant, halfsteens, vlak
Wegen op het plein: grijs, vierkant of langwerpig, halfsteens, ruw

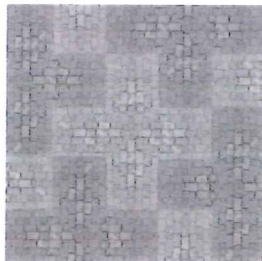
> **Fietspaden, parkeerplaatsen op plein, kiss&ride:** rood, vierkant, halfsteens, vlak

> **Groenzone:** rood, vierkant, met gras in de voegen of met weglaten van enkele stenen, vlak

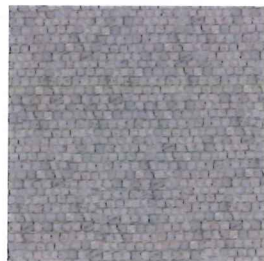
> **Muren, afboorden groenvakken, podium:** rood, vierkant, gemetst, vlak

> **Zitbanken:** grijs, grote natuurstenen platen

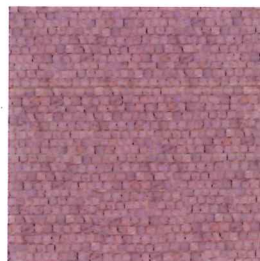
We stellen voor om voor het volledige centrumgebied eenzelfde eenvoudige onderlegger te gebruiken. Alle stoepen worden in natuursteen voorzien en vormen een eenduidig beeld voor het centrum van Ekeren. Er kunnen enkele specifieke ontmoetingsruimtes worden gedefinieerd waar met dezelfde elementen als op het plein kan worden gespeeld, bijvoorbeeld het kruisvormig patroon om verblijfsgebieden aan te duiden, enz...



Plein



Voetpaden



Fietspaden, kiss&ride
parkeerplaatsen op plein

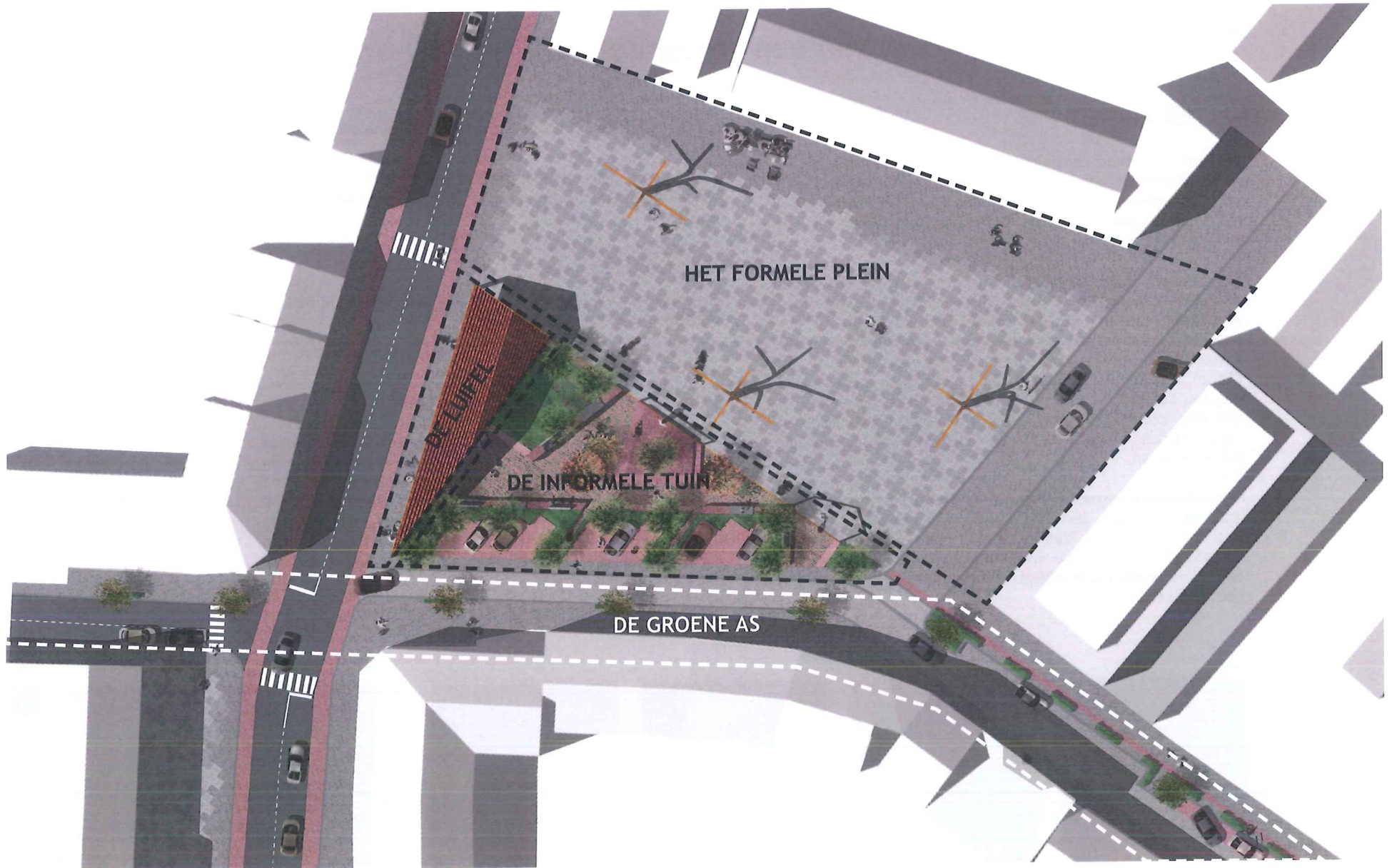


Fietspaden, kiss&ride
parkeerplaatsen op plein



informele tuin





overzichtspln van het ontwerp voor het Kristus-Koningplein met aanduiding van de verschillende onderdelen

3. Uitgangspunten: Het Kristus-Koningplein...

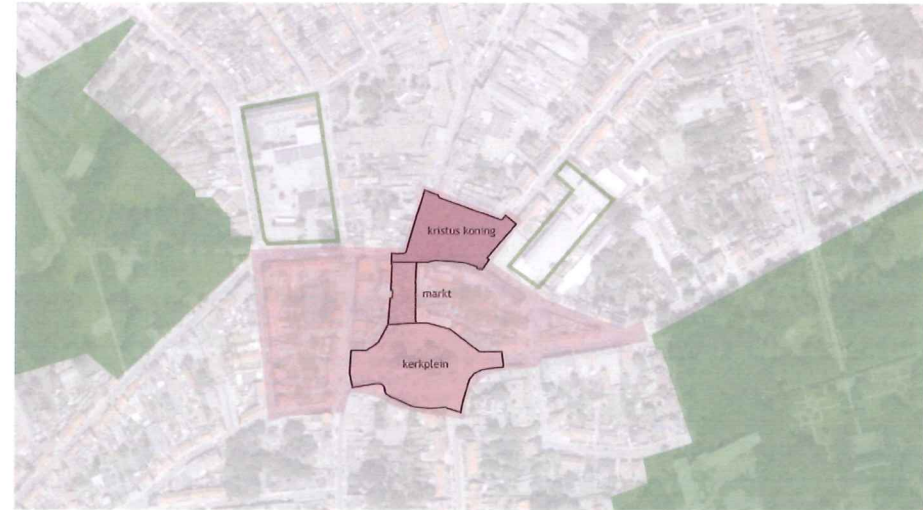
3.3. ... is een kruising van 2 systemen

DE GROENE AS

Zoals hierboven gezegd wordt de identiteit van het Kristus-Koningplein bepaald door de twee systemen die elkaar daar kruisen. De groene verbinding tussen de scholen en het Veltwijckpark en het Hagelkruispark enerzijds en de formele verbinding van de Markt over de Dorpsstraat en zo verder langs de winkelas van Ekeren anderzijds. Op het plein willen we deze 2 systemen met elkaar in dialoog laten gaan. We maken een formeel plein dat op de noord-zuid-as aansluit. Hier gaan we in de volgende hoofdstukken op in. Hier willen we het vooral hebben over hoe we de groene as willen doortrekken over het plein.

De A. Jeurissenstraat vormt de missing link tussen de Groot Hagelkruis en de Veltwijcklaan. Via deze straat willen we de groene as over het plein trekken. In het profiel krijgt het zacht verkeer veel aandacht zoals reeds gezegd. We gebruiken bomen als begeleiding voor de straat met plantvakken als omarming van de parkeerplaatsen in de straat. Voor deze boom gebruiken we bijvoorbeeld de *Acer platanoides* 'Columnare' (Zuilesdoorn). Deze sluit aan op het landschap van Ekeren. Voor de onderbeplanting denken we bijvoorbeeld aan *Geranium macrorrhizum* (geranium) of *Alchemilla mollis* (vrouwenmantel).

De parkeerplaatsen van het plein worden allemaal aan deze straat gekoppeld aangezien we het verkeer lang alle andere mogelijke paden zoveel mogelijk willen ontmoedigen. De parkeerplaatsen voorzien we aan de noordzijde van de straat omdat er zich aan de zuidzijde overal toegangen tot garages bevinden. Het Villapark wordt meegenomen als onderdeel van deze as en voorzien van een groene aanleg, deze straat wordt een nieuwe toegang voor zacht verkeer naar de school. (voor auto's blijft het wel mogelijk om de garages en aanliggende kavels te bereiken).



Het Kristus-Koningplein als onderdeel van 2 systemen

001615B

KRISTUS-KONINGPLEIN, Ekeren



3. Uitgangspunten: Het Kristus-Koningplein...

3.4. ... moet een echte publieke ruimte worden

Wat is de functie van een publieke ruimte? Het is een ruimte voor ontmoeting. Het is het decor voor het publieke leven. Maar het is ook een soort van centrum voor nederzetting. Dit is waar de belangrijke dingen gebeuren, waar mensen samenkomen als er iets gebeurt. Het heeft een representatieve en symbolische functie enerzijds maar moet dus ook het ontmoeten faciliteren en stimuleren. Mensen moeten zich er goed voelen. Het geeft een gezicht aan Ekeren voor de bezoekers, maar het moet ook een plek zijn die de inwoners van Ekeren zich kunnen toe-eigenen. Daarom hebben we besloten om het plein te verdelen in een informeel en een formeel gedeelte, die weliswaar in direct contact staan met elkaar.

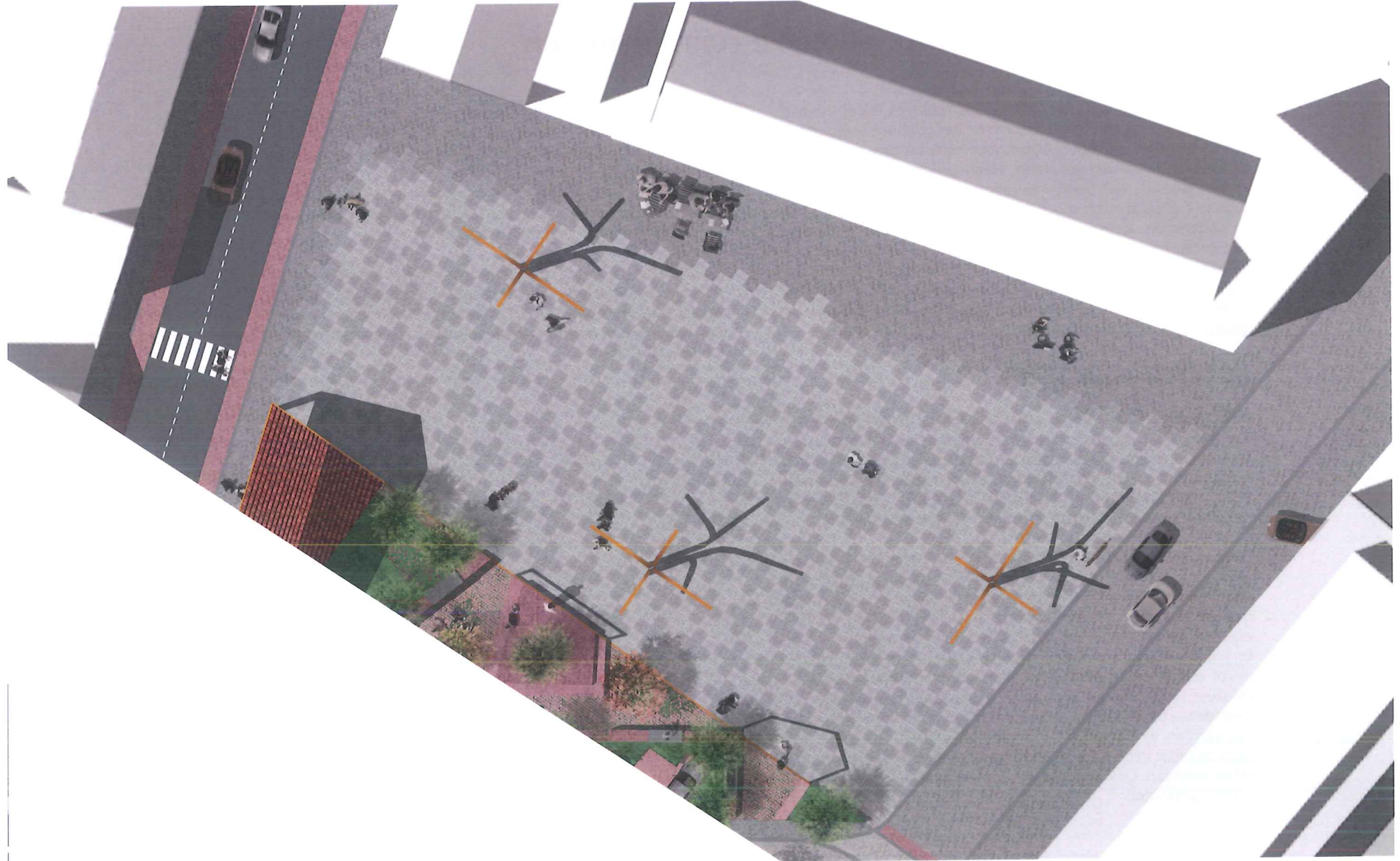
DE INFORMELE TUIN

Het informele deel van het plein bestaat uit de driehoek waar de twee systemen elkaar kruisen, de groene verbinding tussen de scholen en het Veltwijckpark en het Hagelkruispark enerzijds en de formele verbinding van de Markt over de Dorpsstraat en zo verder langs de winkelstraat van Ekeren anderzijds. Deze driehoek bestaat uit een combinatie van plein- en groenelementen.

Deze driehoek geven we een meer intieme sfeer. Dit bekomen we door te werken met een patroon van eilanden afgeboord door lagen muren in rode natuursteen. Het moet een informele ontmoetingsplek worden waarvoor we volop inzetten op toe-eigening en comfort. Het zitten kan overal op de muren maar op geregelde plaatsen worden er bankvolumes met een zitvlak en/of rugleuning in grijze natuursteen op deze muur geplaatst. De sfeer wordt verder benadrukt door een grid van bomen dat over deze ruimte wordt getrokken en zo een dak vormt. Af en toe worden er bomen uit dit grid weggelaten om voldoende licht en lucht in de ruimte toe te laten en specifieke plaatsen te laten ontstaan. Ook worden er op welgekozen plaatsen solitaire bomen geplaatst.

Op de grond wordt de overlapping tussen groen en verhard heel duidelijk. Daar kiezen we voor rode natuursteen met grotere voegen waartussen gras kan groeien. Op de plaatsen waar bomen staan kunnen de stenen nog veel verder uit elkaar gelegd worden om een echte groene plek te laten ontstaan. Geïntegreerde en punctuele verlichting moeten vooral sfeer moet scheppen binnen deze groene ruimte.

In deze driehoek worden, verbonden aan de A. Jeurissenstraat, ook nog een reeks schuine parkeerplaatsen opgenomen. Deze parkeerplaatsen worden zoals in de rest van de straat omarmd door plantvakken om het groene karakter zo continu mogelijk te laten doorlopen.



3. Uitgangspunten: Het Kristus-Koningplein...

3.5. ... moet duidelijke en betrokken pleinwanden krijgen

HET FORMELE PLEIN

Naast deze groene informele driehoek houden we een groot en duidelijk formeel open plein over. De ligging en vorm ervan is zo gekozen dat het plein duidelijke wanden krijgt of in de toekomst kan krijgen.

De noordwand van het plein bestaat uit de huidige huizenrij. Deze gebouwen zijn nu nog niet geschikt als pleinwand. Maar door de zuidelijke oriëntatie is deze wand uiterst geschikt om in de toekomst te herontwikkelen met pleingerichte functies zoals horeca met zuidgerichte terrasjes. De gevel van de nieuwbouw aan de oostzijde van het plein wordt een belangrijke gevel van het plein die door de vorm van de open ruimte nog extra wordt gekadreed. Het plein heeft deze gevel nodig, maar de gevel krijgt alleszins ook meer bestaansrecht door de specifieke vorm van het plein. Bij het uitwerken van de architectuurplannen voor deze ontwikkeling moet terdege rekening gehouden worden met de prominente plaats die het gebouw zal innemen op het plein.

Ten zuiden van het formele plein ligt de informele tuin. Zoals gezegd is de bestaande zuidwand een gebogen wand die het plein niet goed afgebakend. Nu hebben we de mogelijkheid met deze informele tuin een nieuwe 4e wand aan het plein te geven. Door deze grens te gaan expliciteren wordt het perspectief van het plein duidelijk gekaderd. We gaan dus voor deze grens een specifiek ontwerp maken met een duidelijke materialiteit. Het wordt een doorlopende strip in cortenstaal die de interactie tussen het plein en de tuin vorm geeft. Het is een speels element dat ook letterlijk een spelaanleiding kan zijn.

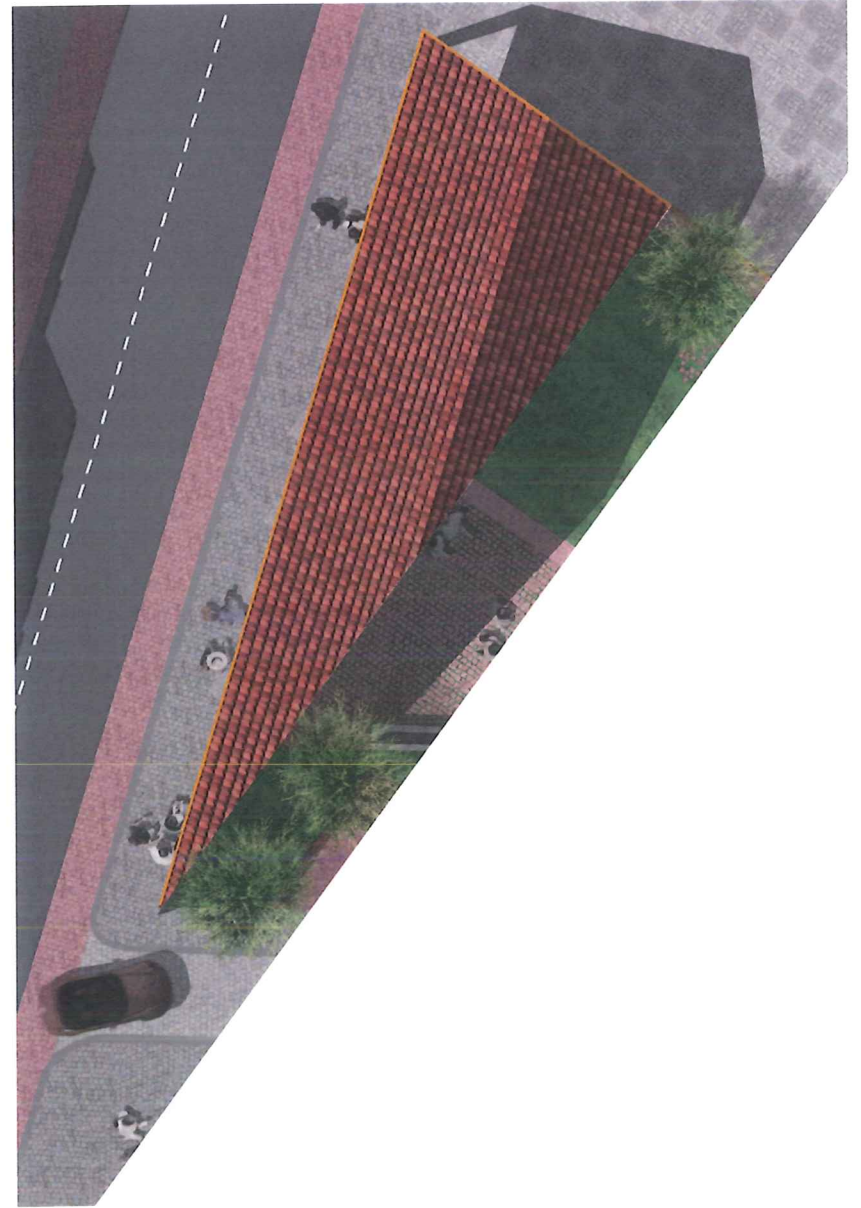
Eerst is dit de afboording van de luifel waar we in het volgende hoofdstuk nog verder op ingaan. Vervolgens loopt het cortenstaal op de grond door tot aan het podium. Eén van de vakken van de informele tuinen vullen we in als podium. Dit podium is een deel van de informele ontmoetingsruimte. Maar

het kan ook als een echt podium gericht naar het plein worden gebruikt. Het cortenstaal plooit hier omhoog als borstwering voor het podium. Een stukje verder op het plein plooit deze strook nogmaals omhoog als een soort van poort, als toegang tot de informele tuin. Door de vormgeving van deze grens refereren we naar een gevelrij of een pleinwand.

Kasseien in een kruispatroon geven het plein een eigen karakter en een eigen richting mee. Specifieke verlichtingselementen geven mee identiteit voor het plein zonder al te veel het gebruik te willen determineren. Ze benadrukken de leegte van het plein. Het plein moet vooral zo open mogelijk blijven. Zo worden verschillende gebruiken gestimuleerd en wordt het een echte representatieve ruimte in het centrum.



De nieuwe wanden van het formele Kristus-Koningplein



3. Uitgangspunten: Het Kristus-Koningplein...

3.6. ... is een specifiek plein, eigen aan de plaats

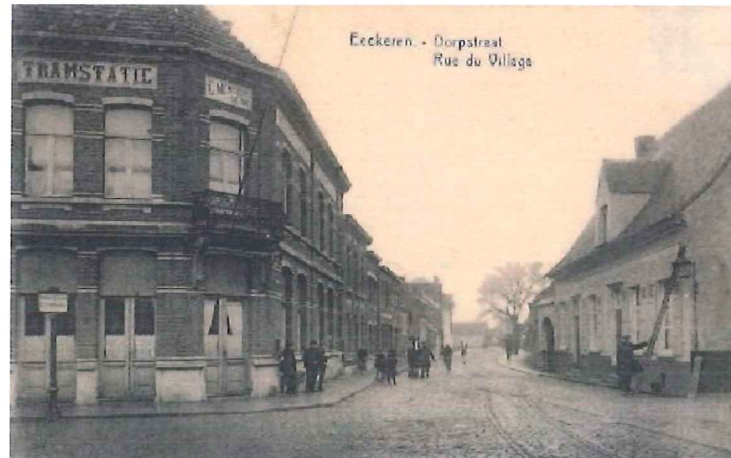
Zoals gezegd is het Kristus-Koningplein niet gegroeid als plein. Het was het domein van een hoeve in het centrum van Ekeren. Pas later bij de afbraak van de hoeve werd deze ruimte bijna spontaan in gebruik genomen voor allerlei activiteiten. Vervolgens aangelegd als een sportplein en tenslotte als parking. Deze specifieke geschiedenis eigen aan deze plek willen we ook meenemen in de nieuwe pleinaanleg.

DE MULTIFUNCTIONELE LUIFEL

We voorzien een luifelstructuur op het uiteinde van de informele tuin aan de Dorpsstraat. We vonden het belangrijk om hier een architecturaal accent te voorzien om de verschillende perspectieven en de relatie met de omgeving te regelen. Deze structuur zorgt voor de begeleiding van de A. Jeurissenstraat die over het plein loopt, maar kondigt tegelijkertijd het formele plein aan voor wie van de kant van de markt komt. Het is tegelijkertijd een inkom voor het plein en voor de informele tuin.

Anderzijds verwijst deze structuur ook naar de hoeve “De Zwaan” die ooit op deze plaats heeft gestaan. De dakvorm en de dakbedekking keramische pannen zetten deze symboliek extra in de verf. De informele tuin kan vanuit dit perspectief als het erf van de oude hoeve worden gezien, toegankelijk door een achterpoort van de luifel. Het plein wordt letterlijk in tweeën gesneden. Eén deel refereert naar het verleden een tweede deel is het nieuwe formele centrale plein van Ekeren.

We hebben de luifel nog geen specifieke functie toegekend. Allerelei zaken zijn mogelijk en kunnen worden gecombineerd: wachten, zitten, ontmoetingspunt, fietsenstalling, infopunt, affichage, ... Maar een overdekte ruimte is sowieso een complementaire aanvulling op de rest van het plein.



- 4.1. DE MULTIFUNCTIONELE LUIFEL
- 4.2. DE INFORMELE TUIN
- 4.3. HET FORMELE PLEIN
- 4.4. DE GROENE AS
- 4.5. CORTENSTAAL
- 4.6. RAND DORPSTRAAT

4. Resultaat



4. Resultaat

4.1. DE MULTIFUNCTIONELE LUIFEL





4. Resultaat

4.2. DE INFORMELE TUIN





4. Resultaat

4.3. HET FORMELE PLEIN

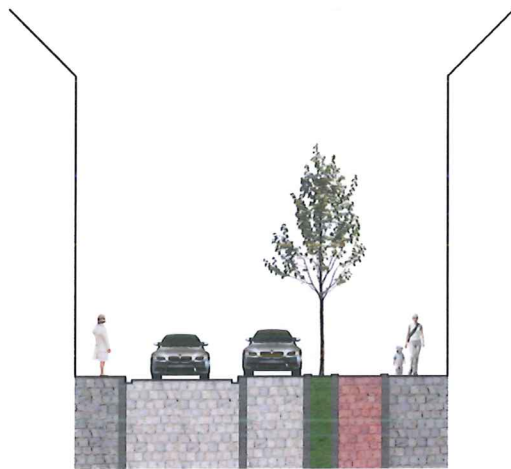




4. Resultaat

4.4. DE GROENE AS

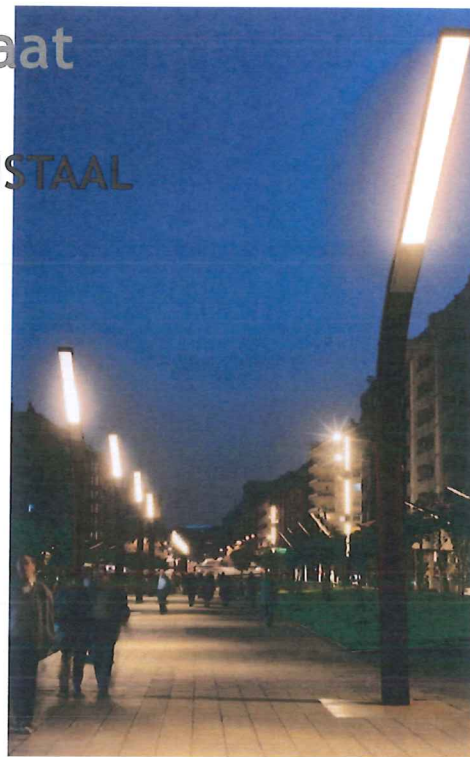




Snedes over de groene as: De A. Jeurissenstraat ter hoogte van de markt, de A. Jeurissenstraat ter hoogte van de school

4. Resultaat

4.5. CORTENSTAAL



001615B

KRISTUS-KONINGPLEIN, Ekeren



4. Resultaat

4.5. RAND DORPSTRAAT



001615B

KRISTUS-KONINGPLEIN, Ekeren