

# SINT-MARTINUSKERK BURCHT

00 4004



Het nieuwe cultuurhuis.

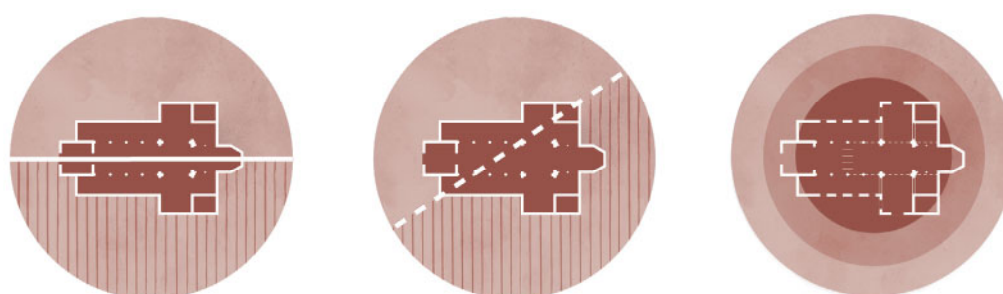
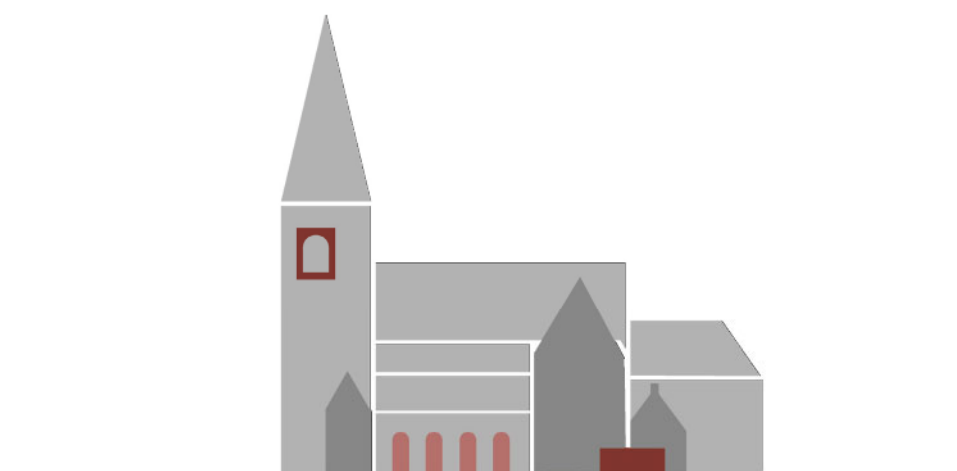
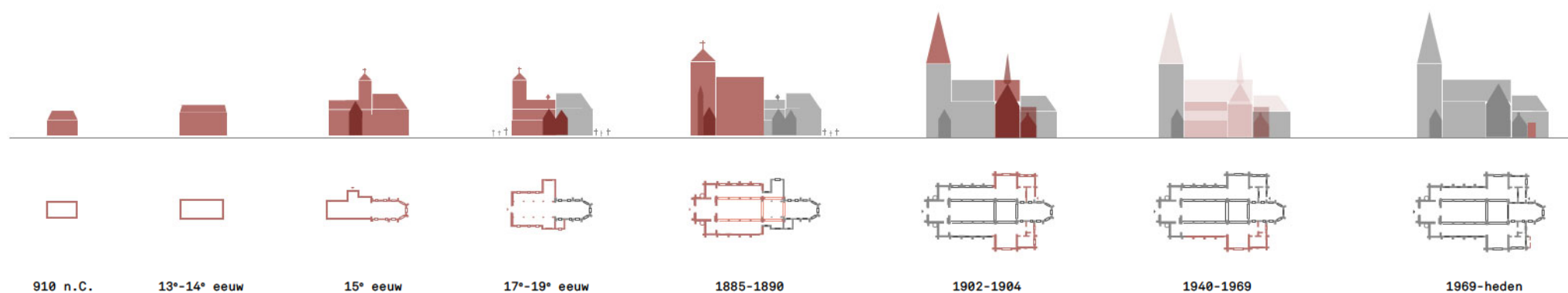
OYO

BRAAKSMA & ROOS  
ARCHITECTENBUREAU

UTSL  
UTIL STRUKTUURSTUDIES

CENERGIE

# VISIE & CONCEPT



De Sint-Martinuskerk, naar ontwerp van architect Eugène Nève en later de herstelontwerpen van Cools, heeft een bijzonder karakter en markante bouwgeschiedenis. Na het verwijderen van het kerkhof en aanpalende bebouwing stond de Kerk 'alleen' temidden van de omliggende, bescheiden bebouwing. Een mastodont temidden het Dorpsplein en de Schelde. Dwars tussen ontmoeting en rust.

Erfgoed is flexibel: door de tijd heen is verandering de enige constante. Het herbestemmen van de Sint-Martinuskerk is daarin een logische maar ook essentiële keuze. We hebben die fysieke belevingsruimte nodig om nog 'in real live' contacten te leggen: jong en oud, buurtbewoner en nieuwkomers, alleenstaand, in familie of in groep. Het kerkgebouw zelf blijft daarin een uniform, herkenbaar baken. Ze staat statig langsheen de Schelde en zal daarbij nog voor komende decennia het centrum van Burcht markeren.

cultuurhuis	03
architectuurbeleving	08
buitenaanleg	13
technische nota's	15
duurzaamheid	17
teamsamenstelling	18
procesbereidheid & realisatieproces	18
planning	19
raming & opgave studiekost	20

Een kerk, en met name de kerktoren, is van ver zichtbaar en markeert niet alleen een plek in de ruimte en maar evenzeer binnen een gemeenschap. Het ontwerp medieert tussen nuchterheid – is dit ontwerp duurzaam, historisch respectvol, financieel bouwbaar... – en de kans op gulheid voor de omgeving, buurt en gebruiker. Het vormgeven van de herbestemming start dan ook vanuit het kerkgebouw als ruggraat, met zijn pragmatische structuur, de besloten plekken en de unieke, hoge ruimten. Dit koesteren we, bestendigen we en zetten we in als meerwaarde voor de nieuwe culturele invulling. **Een breed en functioneel cultuurhuis dat de lokale gemeenschap trots eigen kan maken.**

Een interpretatie van de projectdefinitie resulteert in 4 programmatorische entiteiten :

- Een centrale toegangs- en foyerruimte – de inkomfoyer.
- Een omarmende culturele huiskamer – het cultuurcafé.
- Een kruisvormige multifunctionele hal – de multifunctionele ruimte.
- Een geborgen leesruimte – de bibliotheek.

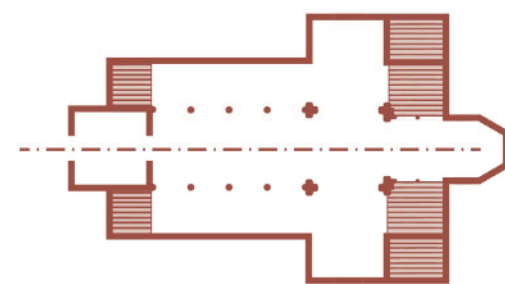
De multifunctionele ruimte ligt het diepst in het gebouw, in de luwte. Open wanneer - en liefst zoveel - mogelijk, gesloten wanneer noodzakelijk. De omarmende culturele huiskamer bevindt zich langs de randen van het gebouw, lonkend naar connectie met het dorpsplein en -park. De bibliotheek ligt eerder verscholen, veilig geborgen in de hoogte. Een bezoeker kan vanuit de centrale toegangsruimte en -foyer deze verschillende entiteiten bereiken.

Er bestaat dan ook geen twijfel dat we het interieur doordacht en oordeelkundig moeten ontwerpen. Warm én efficiënt, op de juiste schaal, soms groot en ruim, soms klein en omarmend, rustgevend of stimulerend naargelang de plek. **De historische omkadering en materialiteit van de kerk vormt het canvas van de nieuwe architectuurbeleving.** Middels een doordachte valorisatie van het historische wordt het bestaande kerkvolume zoveel mogelijk behouden. De ogenschijnlijk eenvoudige architectuuringrepen en hun materialisatie vormen een fris, functioneel en moderne aanvulling waarbij de ruimtelijke relatie tussen het robuuste en gesloten kerkgebouw en de gemeenschap wordt vergroot.

De Sint-Martinuskerk werkt zo als een spil van de omgeving, niet als dwarsligger. Ze vormt de nucleus, de bestemming - en geen doorgang. **De buitenaanleg gradeert en vormt een overgang tussen ontmoeting langsheen het Dorpsplein en rust langsheen de Schelde.** De kapel wordt hierbij ontworpen als een landschappelijke bezinningsruimte die zich ent op rust en reflectie.

# CULTUURHUIS

*Een breed en functioneel cultuurhuis dat de lokale gemeenschap trots eigen kan maken. Het grondplan vertrekt daarbij vanuit een heldere programmatorische organisatie volgens een aantal ruimtelijke krachtlijnen.*



Axiale, symmetrische  
kerkplattegrond



Centraal zicht vanuit multifunctionele ruimte naar centrale inkom-  
foyer, bovenliggende geborgen bibliotheek en het cultuurcafé aan  
beide zijden.

## PROGRAMMA & CIRCULATIE

De krachtlijnen van de planorganisatie zijn enerzijds gebaseerd op de axiale, symmetrische kerkplattegrond zelf. De resem aan typologische ruimtelijk categorieën – portaal, doksaal, middenbeuk, zijbeuken, viering, koor, sacristie, etc. - worden gepast ingezet voor de gewenste programmatie. De meer besloten zones en ruimtes van de kerk worden vervolgens ingezet voor functionele ruimtes. De lichtrijke, open en geritmeerde ruimtes worden ingezet voor de grote publiekere programma-onderdelen. Door het centraliseren van de programmatie blijft de traditionele, opbouwende benadering van het kerkschip mogelijk met één centrale hoofdtoegang.

Anderzijds baseren we ons op een interpretatie van de gevraagde programmatorische relaties uit de projectdefinitie. We realiseren een gebouw met eenduidige, heldere toegankelijkheid, circulatie en organisatiestructuur. Het grondplan vertrekt daarbij vanuit een duidelijk leesbare zonering en intelligente bundeling van de verschillende programma-onderdelen. Een centrale foyer-zone binnen het Cultuurcafé fungeert als spelverdeler van de verschillende gebruikersstromen.

De nodige fysieke en visuele linken tussen de verschillende entiteiten zijn gewaarborgd.

### EEN CENTRALE INKOM(FOYER)

Binnenstappen in het kerkgebouw doe je door de grote inkomdeur op de kop van de Weststoren, zoals het hoort. De Inkomfoyer omvat een tochtsas, een personenlift en diverse berg- en vestiairekasten. De toegang tot de lift is uitgevoerd met een toegangscontrole zodat de toegankelijkheid ten alle tijden makkelijk en beheersbaar blijft.

Door bijkomende openingen in de oostelijke wand wordt een open visuele en fysieke verbinding gemaakt met de open kerkruimte van het schip zelf. Dit is de plek waar een eerste indruk gemaakt wordt. In deze centrale ruimte bevindt zich dan ook het onthaal en infopunt alsook de interne toegangsstrap naar de bibliotheek. De inkomfoyer vormt de spelverdeler van dienst, de verkeerswisselaar voor de verschillende circulatiestromen en gebruikers.

### EEN VERBINDEND CULTUURCAFE

Het Cultuurcafé wordt ondergebracht in beide zijbeuken van de Kerk en incorporeert, bij dagelijks gebruik, eveneens de foyerruimte. Beide zij-ruimtes kunnen zo een eigen karakter hebben geënt op hun specifieke oriëntatie ten opzichte van de context. De glasramen in de gevels van het Cultuurcafé worden verwijderd. De openingen worden vergroot tot op het maaiveld en nieuw schrijnwerk wordt voorzien. Deze ramen kunnen wanneer opportuun informele toegangen vormen. Wanneer niet wenselijk zien zij eruit als ramen waardoor de eenduidigheid qua toegangen verzekerd wordt. Deze laterale toegangen intensifiëren het contact met buiten en laten toe om de relatie met de publieke ruimte te herdefiniëren. Het Cultuurcafé vormt zo de verbindende functie met de omgeving.

De bar en aangrenzende (professionele) keuken worden ondergebracht aan de pleinzijde i.f.v. bereikbaarheid voor leveringen. Aan de andere zijde worden de sanitaire en personeelsruimtes ondergebracht op zowel het gelijkvloers als een mezzanine-niveau bereikbaar met de binnentrap.

### EEN MULTIFUNCTIONELE RUIMTE

Een grote, in se ongeprogrammeerde ruimte waar men zich uit de dagelijkse drukte kan terugtrekken of een specifieke activiteit kan plannen is een kostbaar bezit voor de buurt/

gemeenschap. De kruisvormige organisatie zorgt voor een maximaal opdeelbare ruimte die de kerklogica volgt : een middenschip met afzonderlijke dwarsbeuken die losgekoppeld kunnen worden. Deze twee dwarse armen zijn eveneens afzonderlijk toegankelijk middels een eigen neventoegang die eveneens dienst doet als evacuatieweg.

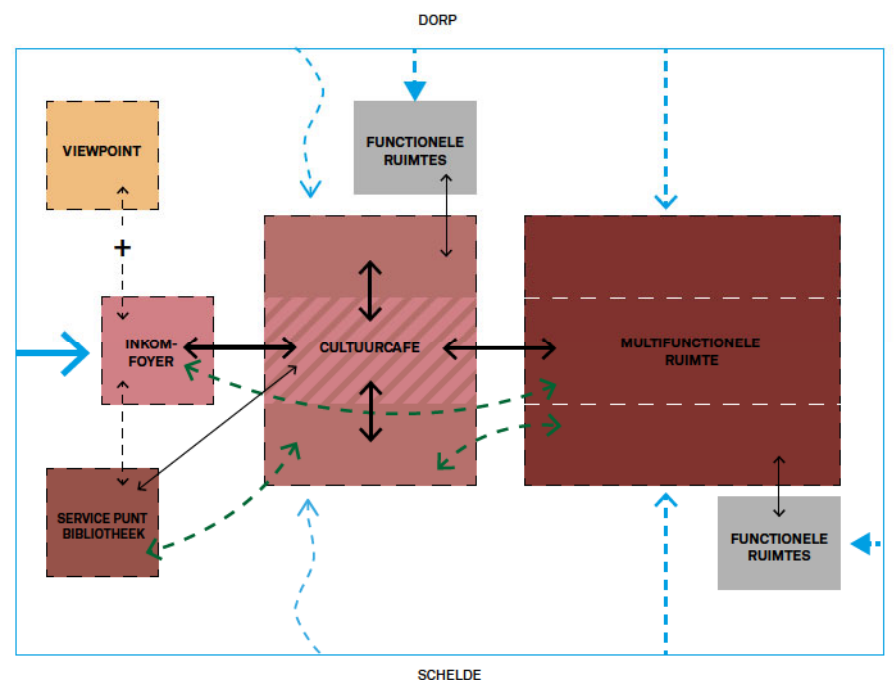
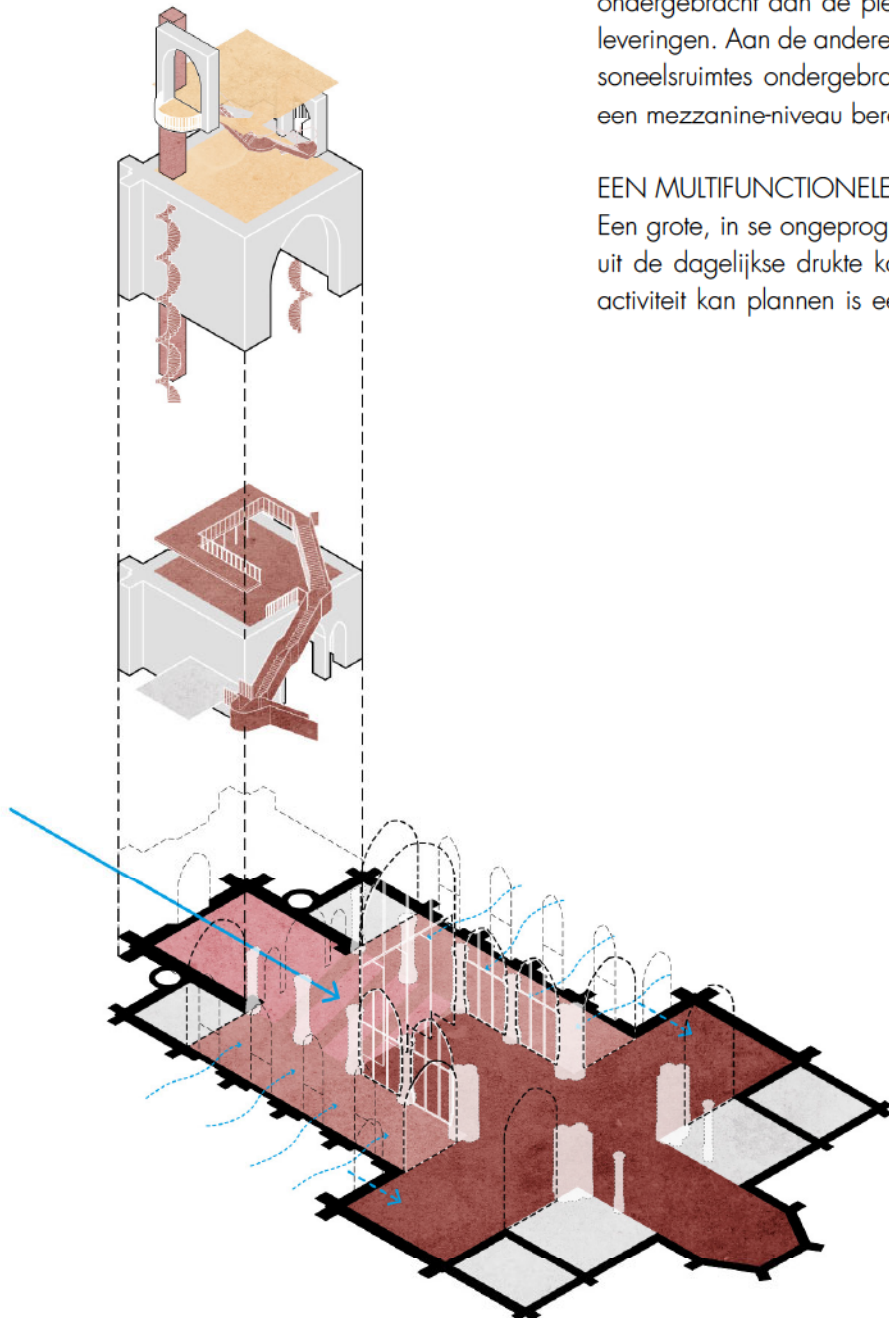
In de besloten ruimtes aan de centrale Multifunctionele Ruimte worden diverse functionele ruimtes ondergebracht. In de oude Winterkapel wordt een Technische Ruimte voorzien. In de oude Sacristie wordt een bijkomende backstage-ruimte met sanitair voorzien om te kunnen voorzien in diverse scenario's - zie verder onder 'organisatie & breed gebruik'. Aangrenzend aan beide van deze ruimtes wordt bergruimte voorzien voor de losse podiumelementen en stoelen.

### EEN GEBORGEN BIBLIOTHEEK

Vanuit de inkomfoyer leidt een sculpturale binnentrap, samen met de lift, naar de geborgen Bibliotheekruimte op het eerste niveau in de Weststoren. Deze hoge ruimte wordt maximaal ingezet door een boeken-mezzanine langsheen de wanden van de ruimte. Het centrum van deze ruimte blijft vrij voor rust & reflectie of kan integraal ingezet worden bij voorleesmomenten. Een uitleensysteem kan in de vestiaire kasten in de centrale inkomfoyer in nabijheid van het onthaal ingewerkt worden voor maximale controleerbaarheid. De geborgenheid zorgt voor een makkelijk te beheren ruimte i.f.v. afsluitbaarheid maar genereert eveneens een mooie visuele relatie met het Cultuurcafé en de Multifunctionele Ruimte.

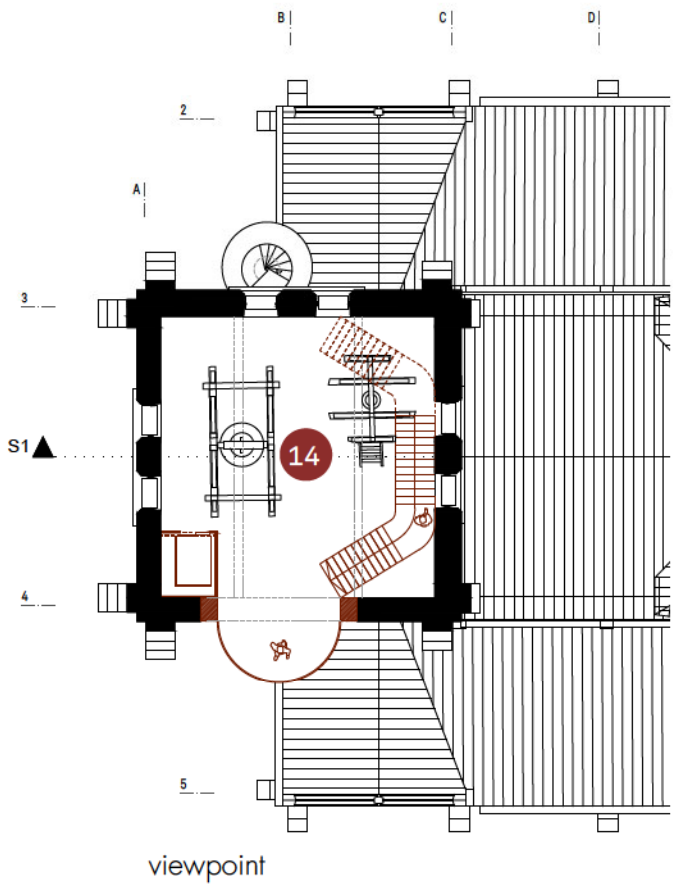
### PROGRAMMA PLUS - EEN OPEN VIEWPOINT

Kerkstoren zijn van ver zichtbaar en markeren een plek in de ruimte. Wij zien het inzetten van deze entiteit als een bijkomend programmatorisch voordeel. Door de bovenverdiepingen van de Weststoren, via de lift en bestaande spiraaltrappen, bereikbaar te houden/maken kan een route doorheen de Weststoren met als apotheose een open viewpoint op de omgeving gerealiseerd worden als toevoeging op het oorspronkelijke programma.



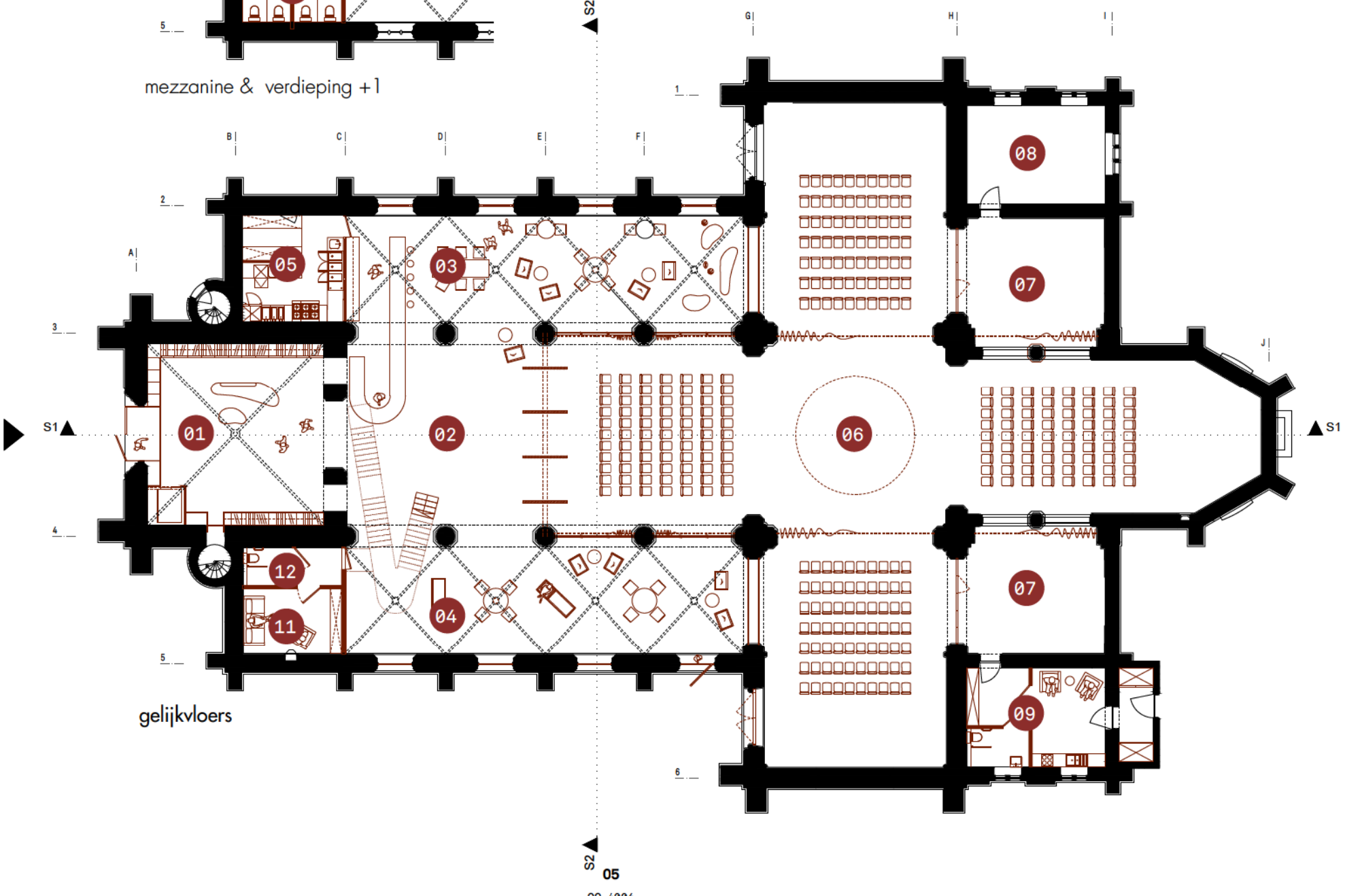
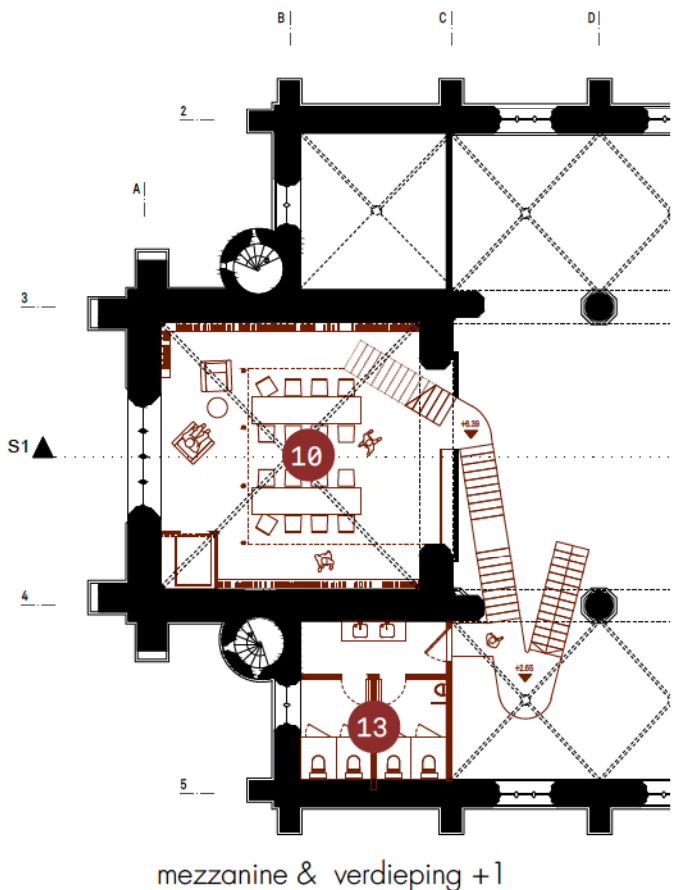
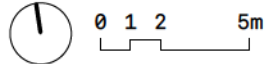
----- programmatorische cluster  
 <---> directe, fysieke link  
 <- - -> visuele link  
 <---> hoofd- en publiekstoeegang  
 <- - -> neventoegang  
 <- - -> informele toegang

programmatorische organigrammen



PLANNEN

- 01 inkomzone met vestiaire
- 02 onthaal & foyer
- 03 bar cultuurcafé
- 04 cultuurcafé
- 05 keuken
- 06 centrale multifunctionele zaal
- 07 bergingruimte podiummateriaal
- 08 berging / technische ruimte?
- 09 backstage ruimte
- 10 bibliotheek
- 11 berging / personeelsruime
- 12 sanitair mv
- 13 sanitair man/vrouw
- 14 viewpoint





Zicht vanuit multifunctionele ruimte tijdens de aanvang van een wekelijks repetitiemoment

## ORGANISATIE & BREED GEBRUIK

De scope van het ontwerp omvat naast het creëren van zo goed mogelijke ruimtelijke condities voor de toekomstige gebruikers, hun bezoekers, de passanten en dorps-toeristen evenzeer een makkelijk beheer. Het kerkgebouw wordt zo ontworpen, zodat deze dagelijks, in het weekend of tijdens specifieke evenementen (al dan niet gedeeltelijk) gebruikt kan worden (door derden) gebaseerd op informatie beschikbaar uit de haalbaarheidsstudie.

Het spreekt voor zich dat de voorgestelde scenario's louter dienen om het latente potentieel van het ontwerp te illustreren. In een latere fase dient afgetoetst te worden hoe het daadwerkelijke gebruik georganiseerd kan worden. Zo blijft de inzetbaarheid van de professionele keuken en bar, al dan niet voor gebruik door derden, daarin nog onduidelijk. De inzetbaarheid zal afhankelijk zijn van de wijze waarop deze uitgebaat zal worden en kan in latere fase verder verfijnd worden.

### DAGELIJKE & WEKELIJKE WERKING

Voor de dagelijkse werking van het Cultuurcafé & de wekelijkse werking van bvb. repetities of workshops kan een deel van de kerk ter beschikking gesteld worden.

Dagelijks worden het Cultuurcafé & de Bibliotheek simultaan gebruikt wanneer mogelijk en/of wenselijk. De Bibliotheek kan eveneens op makkelijke wijze afgesloten worden ter hoogte van de binnentrap i.f.v. een makkelijk beheer en bescherming van de boeken. Er kan in latere fase nog onderzocht worden in hoeverre enkel de boekenrekken zelf afgesloten worden om de geborgen bibliotheek zo ook te kunnen inzetten als bvb. vergaderruimte of ruimte voor lezingen.

De twee dwarsbeuken van de Multifunctionele Ruimte worden ingezet als afzonderlijke bruikbare ruimtes voor ondermeer repetities van de fanfare of orkest, kunstateliers, workshops,... Deze kunnen tegelijk of onafhankelijk van het Cultuurcafé en de hoofdtoegang, middels gebruik van hun eigen neventoegang, gebruikt worden. De aangrenzende afzonderlijke berg ruimtes zijn eveneens direct bereikbaar wanneer wenselijk. Verder kan de Multifunctionele Ruimte naar wens opgesteld worden tijdens de dagelijkse/wekelijkse werking voor bvb. tentoonstelling.

### FREQUENTE WERKING

Voor de activiteiten onder frequente werking kan de Multifunctionele Ruimte volledig of deels in werking gesteld worden al dan niet in combinatie met de ruimtes in de zijbeuken van het Cultuurcafé. Een concert of tentoonstelling kan ofwel

gebruikmaken van de gehele kerk of een deel ervan. Het zelfde geldt voor de inzetbaarheid van de aangrenzende functionele ruimtes. In functie van frequente vergaderingen kan één van beide dwarsbeuken in de Multifunctionele Ruimte of een deel van het Cultuurcafé of zelfs de Bibliotheek ingezet worden.

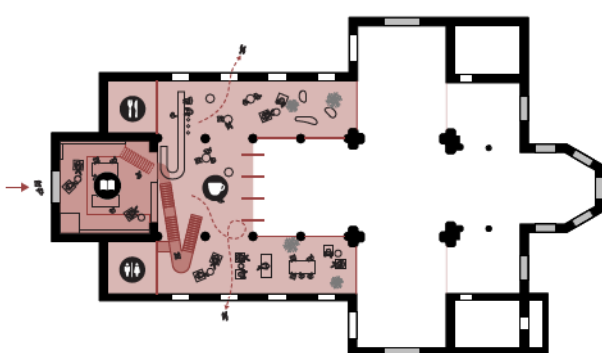
### SPORADISCHE WERKING

Voor de sporadische werking gelden dezelfde principes waarbij het Cultuurcafé al dan niet simultaan met de Multifunctionele Ruimte ingezet kan worden. Voor activiteiten zoals een lokale markt of een buurtfeest bestaat steeds de mogelijkheid om de volledige Multifunctionele Ruimte in gebruik te nemen.

### Diagrammen breed gebruik

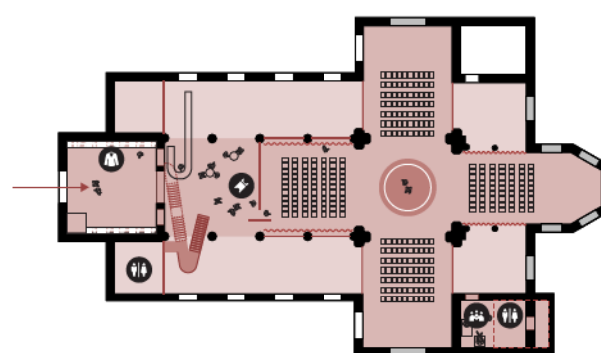
- integraal gebruik van ruimte
- optioneel gebruik van ruimte

#### dagelijkse/wekelijkse werking



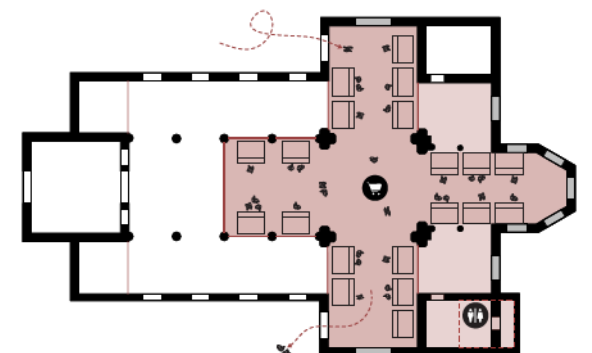
Dagelijks - 50 personen

#### frequente werking

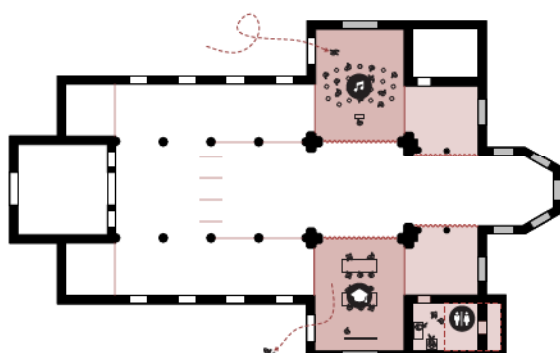


Concert - max. 300 personen

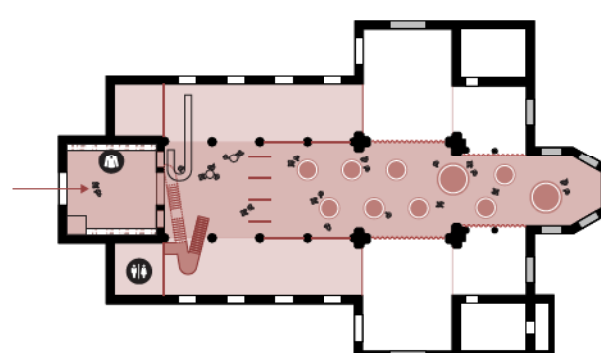
#### sporadische werking



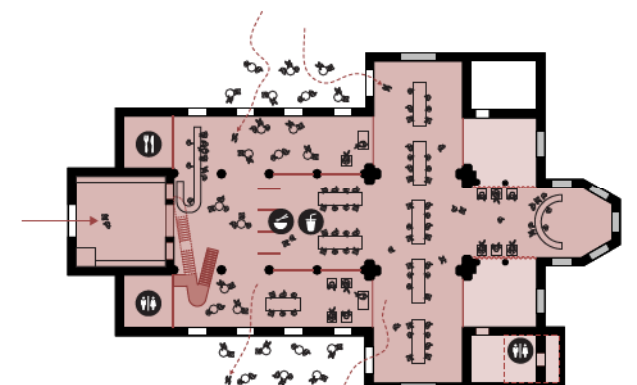
Lokale markt - 150 personen



Wekelijks - 50 personen



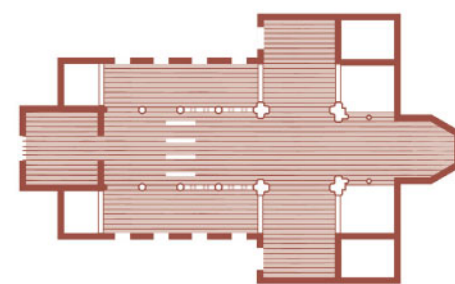
Tentoonstelling - 100 personen



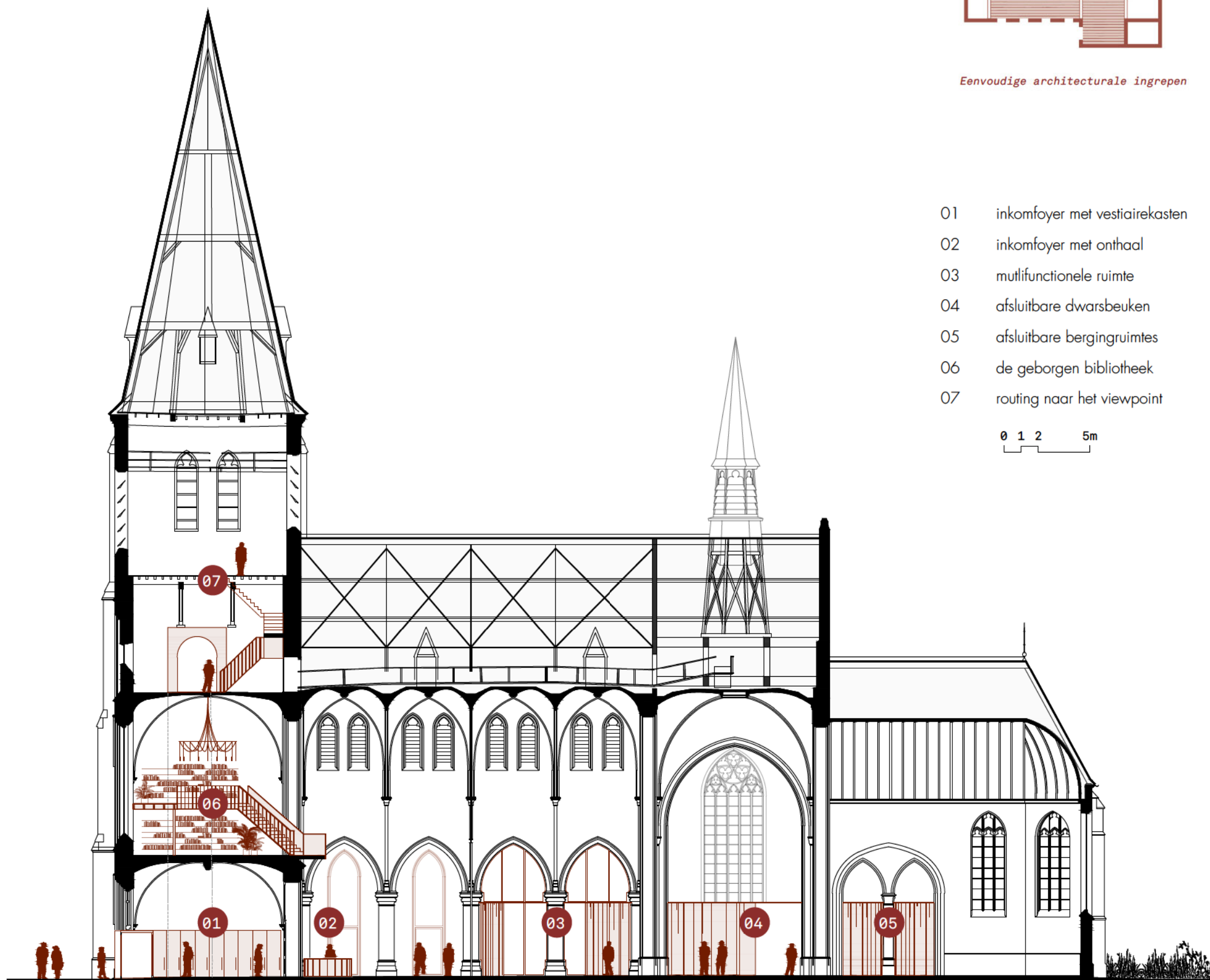
Buurtfeest - max. 300 personen

# ARCHITECTUURBELEVING

*De historische omkadering en materialiteit van de kerk vormen het canvas van de nieuwe architectuurbeleving.*



Eenvoudige architecturale ingrepen



- 01 inkomfoyer met vestiairekasten
- 02 inkomfoyer met onthaal
- 03 multifunctionele ruimte
- 04 afsluitbare dwarsbeuken
- 05 afsluitbare bergingruimtes
- 06 de geborgen bibliotheek
- 07 routing naar het viewpoint

0 1 2 5m

Langse snede S1 doorheen inkomfoyer, cultuurcafé met bibliotheek en multifunctionele ruimte.

De relevantie van een functionele maar toch tactiele architectuur kan niet genoeg onderlijnd worden. De manier waarop gebruikers, bezoekers, passanten het Cultuurhuis beleven, de ruimte ervaren en welke gevoelens hierbij gepaard gaan, bepaalt in zekere zin de interactie met het gebouw. Er bestaat dan ook geen twijfel dat we het interieur doordacht en oordeelkundig moeten ontwerpen. Warm én efficiënt, op de juiste schaal, soms groot en ruim, soms klein en omarmend, rustgevend of stimulerend naargelang de plek.

We vertrekken hierbij opnieuw van het bestaande. De hoge ruimtes en open zichtlijnen ademen de sfeer van eens volgeladen en met wierrook of koorgezang gevulde ruimtes uit. Door maximaal behoud en een diepgaande valorisatie van het bestaande, en dus met minimale afbraak, kan de bestaande materialiteit en ruimtelijkheid behouden worden als basis en achtergrond voor de nieuwe architecturale ingrepen.

## BESTAANDE MATERIALITEIT

De bestaande **natuurstenen vloer** (1) wordt omzichtig en oordeelkundig uitgebroken, gerecupereerd en opnieuw geplaatst in de nieuwe vloeropbouw. De mogelijkheid hiertoe zal echter verder in situ moeten onderzocht worden na onderzoek van de huidige, ongekende, vloeropbouw. Indien de natuursteentegels stuk gaan, stellen we voor dat deze vermalen worden en als terrazzo vloer terug geplaatst worden met eenzelfde donker coloriet.

De overige **natuurstenen elementen** (2) blijven eveneens behouden, zichtbaar en vormen een wezenlijk, robuust en karakteristiek onderdeel van het materiaalpalet.

De bestaande **bakstenen gewelven en kolommen** (3) worden integraal bewaard, hersteld waar noodzakelijk en zichtbaar gelaten. De reeds bestaande openingen in deze gewelven worden maximaal herbruikt i.f.v. technieken.

Het bestaande, anderssoortige en goudgeel geschilderd plafond in het koor wordt opnieuw geschilderd in een terracotta-rode kleur aansluitend bij het coloriet van het metselwerk.

Het bestaande **schilder- en pleisterwerk** (4) wordt waar mogelijk lokaal hersteld of afgebroken en opnieuw geplaatst. De afwerking wordt opnieuw in eenzelfde witte kleur voorzien. De te isoleren buitenwanden langs het Cultuurcafé worden zowieso met nieuw pleisterwerk afgewerkt. De karaktervolle oude, beschilderde muren van het koor vormen een stille getuige van het verleden en zijn beeldbepalend in de ruimte. Het schilderwerk wordt hier zorgvuldig verwijderd en de aanwezige schilderingen worden, zoals ze zijn, zichtbaar getoond.

De lichtinval door de ramen is karakteristiek en versterkt de bouwstijl van de kerk. Vermoedelijk zijn alle ramen vernield geweest tijdens de Tweede Wereldoorlog. De ramen bij het koor en het transept werden achteraf gerestaureerd. Deze



Centraal beeld in de Multifunctionele Ruimte met zicht op de zichtbare schilderingen in het koor.



behouden we. De ramen in het schip hebben echter plaats gemaakt voor een moderne interpretatie van het origineel. Vandaar dat we deze minder waarderen en ons hier dan ook de kans zien om de kerk poreuzer te maken. Deze worden verwijderd, de openingen worden vergroot tot op het maaiveld en nieuw, thermisch isolerend schrijnwerk wordt voorzien. Alle te behouden ramen worden hersteld waar dringend en zullen voorzien worden van een achterzetraam.

#### RELIGIEUZE ELEMENTEN

De in de kerk aanwezige religieuze elementen zijn veelal van de 19de en 20ste eeuw. Door hun religieuze verbeelding en omvang zijn vele elementen moeilijker in te passen binnen de nieuwe invulling. De sacraliteit en bouwstijl van de kerk heeft een meerwaarde voor de ruimtebeleving binnen het nieuwe gebruik maar de altaren en andere relikwieën niet noodzakelijk. Omdat behoud in het nieuwe gebruik niet tot een waardige positionering leidt zijn wij voorstander om de meeste elementen te verwijderen en deze maximaal te herbestemmen op andere locaties zoals bvb. bij andere kerkgemeenschappen. Wij staan hierin graag de bouwheer bij met verder onderzoek. Dit heeft de voorkeur boven het demonteren en enkel hergebruik van materiaal. Deze aanpak geldt voor de altaren, het koorgestoelte, de doopvont, de preekstoel, de biechtstoelen en het grafmonument. Het orgel heeft geen grote (materiële) waarde en wordt ook gesupprimeerd. We begrijpen dat het grafmonument een belangrijke waarde heeft voor Burcht maar de plek die het in neemt in het gebouw is cruciaal voor goed functioneren van het nieuwe programma. Een mogelijkheid die verder onderzocht kan worden is of dit grafmoment, al dan niet gedeeltelijk, buiten geplaatst kan worden ter hoogte van het koor waar zich reeds andere monumenten bevinden.

De kruisweg die in de wanden is geïntegreerd laten we, waar mogelijk, zitten omdat we verwachten dat deze moeilijker te verwijderen is met risico op beschadiging doordat hij gemaakt is van gips en papiermaché. Daarom worden ze afgetimmerd met een (akoestische) lambrisering ter bescherming. Deze ingreep is met andere woorden reversibel en biedt bovendien bescherming aan de panelen. We zien

hierin ook de mogelijkheid om samen met een kunstenaar of de lokale gemeenschap deze werken een veranderende, moderne interpretatie te geven. Zo blijft de kruisweg zichtbaar maar met een moderne interpretatie binnen het nieuwe interieur. Voor de vier kruisweg-werken die momenteel een conflict geven met de nieuwe invulling kan, na verder onderzoek, een nieuwe plek vinden in de nieuwe vaste binnenwanden. Andere mogelijkheden kunnen verder onderzocht worden in samenspraak met de bouwheer en/of de kerkgemeenschap en na verder onderzoek naar verplaatsbaarheid toe.

#### NIEUWE VORMTAAAL & MATERIALISATIE

Door toepassing van een aantal logisch, ingetogen architecturale ingrepen wordt een eenduidige en hiërarchische vormtaal gecreëerd die de ruimtes en hun gebruik niet allen structureert maar ook van een nieuw fris elan voorziet. Het gekozen kleur en materiaalpalet vult deze vormtaal verder aan met een frisse, nieuwe look.

#### ARCHITECTURALE INGREPEN

De **vaste scheidings-elementen** worden ingezet om de verschillende programmatische ruimtes functioneel te bepalen. Zij bepalen dus de afsluitbaarheid, doorwaadbaarheid en transparantie van het gebouw en zijn functies. De indeling van de ruimtes worden gedefinieerd door het grid van de bestaande kolommen. De vaste scheidings-elementen volgen aldus het bestaande grid zonder het te wijzigen. De elementen die in ons voorstel worden toegevoegd, zijn (lichte) wanden die kunnen verwijderd of verplaatst worden. Hierdoor komen we tegemoet aan flexibiliteit op lange termijn: mogelijke toekomstige veranderde noden of wensen kunnen ingewilligd worden.

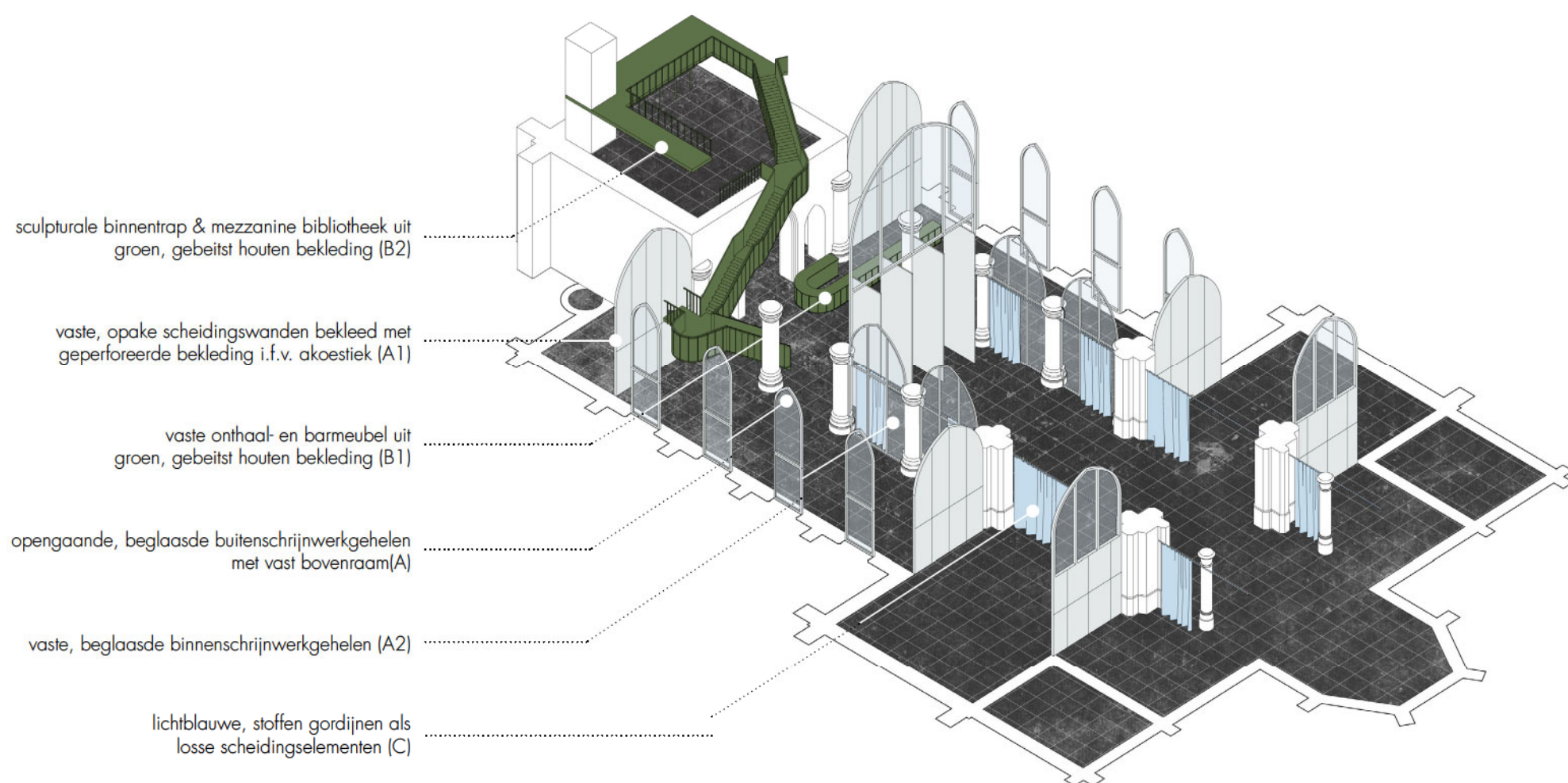
De vaste scheidings-elementen omvatten enerzijds de **opake binnenwanden (A1)** die bepaalde ruimtes visueel en fysiek afschermt. Deze binnenwanden worden opgebouwd als 'lichte', houten inbouw wanden. Ze worden eveneens ingezet als akoestische absorptie-oppervlakte door toepassing van geperforeerde aluminium of stalen panelen gecombi-

neerd met achterliggende akoestische isolatie.

Anderzijds wordt voorzien in diverse **transparante, beglaasde binnen- en buitenschrijnwerkgehlen** die de verschillende ruimtes visueel en open verbindt. Het interieur wordt uitzonderlijk transparant en licht. De werking is van overal goed zichtbaar. De Multifunctionele Ruimte en Cultuurcafé worden bewust aan elkaar getoond door het voorzien van **transparant binnenschrijnwerk (A2)**. De monumentale pivotdeuren tussen beide ruimtes bepalen de doorwaadbaarheid van het gebruik. Deze kunnen allen geopend of gesloten blijven of elk afzonderlijk gemanipuleerd worden zodat diverse opstellingen en gebruiken mogelijk zijn. De ramen in het schip, langsheen het Cultuurcafé, worden vergroot tot op het maaiveld en nieuw, thermisch isolerend **opengaand buitenschrijnwerk (A3)** wordt voorzien. Dit schrijnwerk wordt uitgevoerd in geanodiseerd aluminium of gegalvaniseerd staal en zal tevens de akoestiek ten goede komen. De definitieve keuze zal mee bepaald worden door verder stabiliteitstechnisch onderzoek voor de schrijnwerkgehlen.

Onder de **vaste interieurelementen** wordt het grote vast meubilair ondergebracht die essentieel zijn voor het functioneren van het programma. Zij worden voorzien in groen gebeitst hout als warme en in het oog springende toevoeging aan het bestaande kleurenpalet. Deze elementen krijgen een fijne, geritmeerde detaillering in hun vormgeving en vinden zo aansluiting met de fijnmazige bestaande materialiteit. Het **onthaal- en barmeubel (B1)** vormt één centraal meubel die beide onthaalfuncties centraliseert en combineert. Het onthaal- en infopunt sluit onmiddellijk aan op de inkomfoyer en heeft een goed overzicht over de ruimtes en de circulatiestromen. De bar sluit aan op de (professionele) keuken, be en voorziet voldoende (opberg)ruimte voor deze activiteit. Toch kunnen beiden afsluitbaar van elkaar voorzien worden. Zo kan de onthaalzone bij bvb. een concert dienst doen als ticketdesk of bij een receptie als bar waar het welkomstdrankje kan worden bekomen.

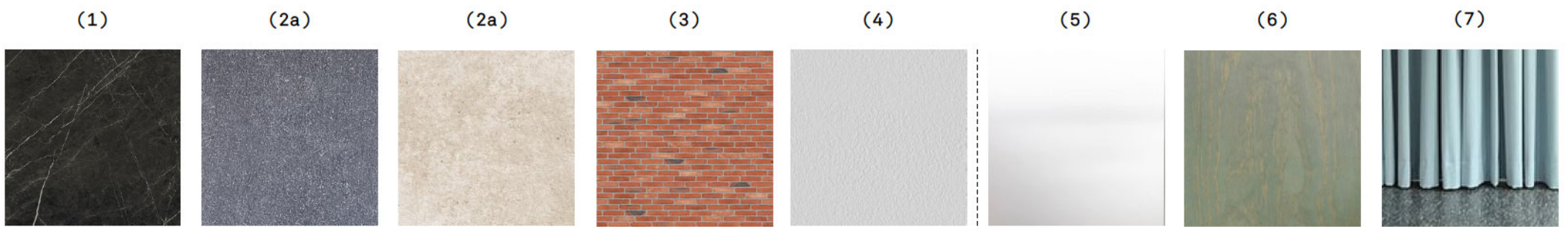
De **sculpturale binnentrap (B2)** vormt dezelfde vormtaal en materialisatie. Vanuit de inkomfoyer leidt deze eerst naar sanitaire ruimtes op een mezzanine-niveau en vervolgens



Axonometrie van de toegepaste architecturale ingrepen

bestaand materiaal en kleurenpalet

aanvullend nieuw materiaal en kleurenpalet



Zicht op de sculpturale trap leidend naar de geborgen bibliotheekruimte

naar de bibliotheekruimte op de eerste verdieping. De trap geeft aansluitend toegang tot het tussenniveau in de bibliotheek en vormt één geheel met de boekenkasten rondom de ruimte.

Als **losse scheidings-elementen** worden lichtblauwe, stoffen gordijnen ingezet. Zij kunnen ruimtes visueel afschermen en spelen bovendien mee in de akoestische performantie. Verder zullen zij bvb. bij de toepassing ter afsluiting van de dwarsbeuken in de Multifunctionele Ruimte ervoor zorgen dat de warmte in deze ruimte langer aanwezig blijft. Ze worden langsheen de randen van de Multifunctionele Ruimte voorzien op eenzelfde hoogte. Ze geven visuele afscherming tussen Cultuurcafé en de Multifunctionele Ruimte. Ze zorgen ervoor dat de twee dwarsbeuken van de Multifunctionele Ruimte afzonderlijk gebruikt kunnen worden en dat de bergruimtes aan de Multifunctionele Ruimte aan het zicht onttrokken kunnen worden.

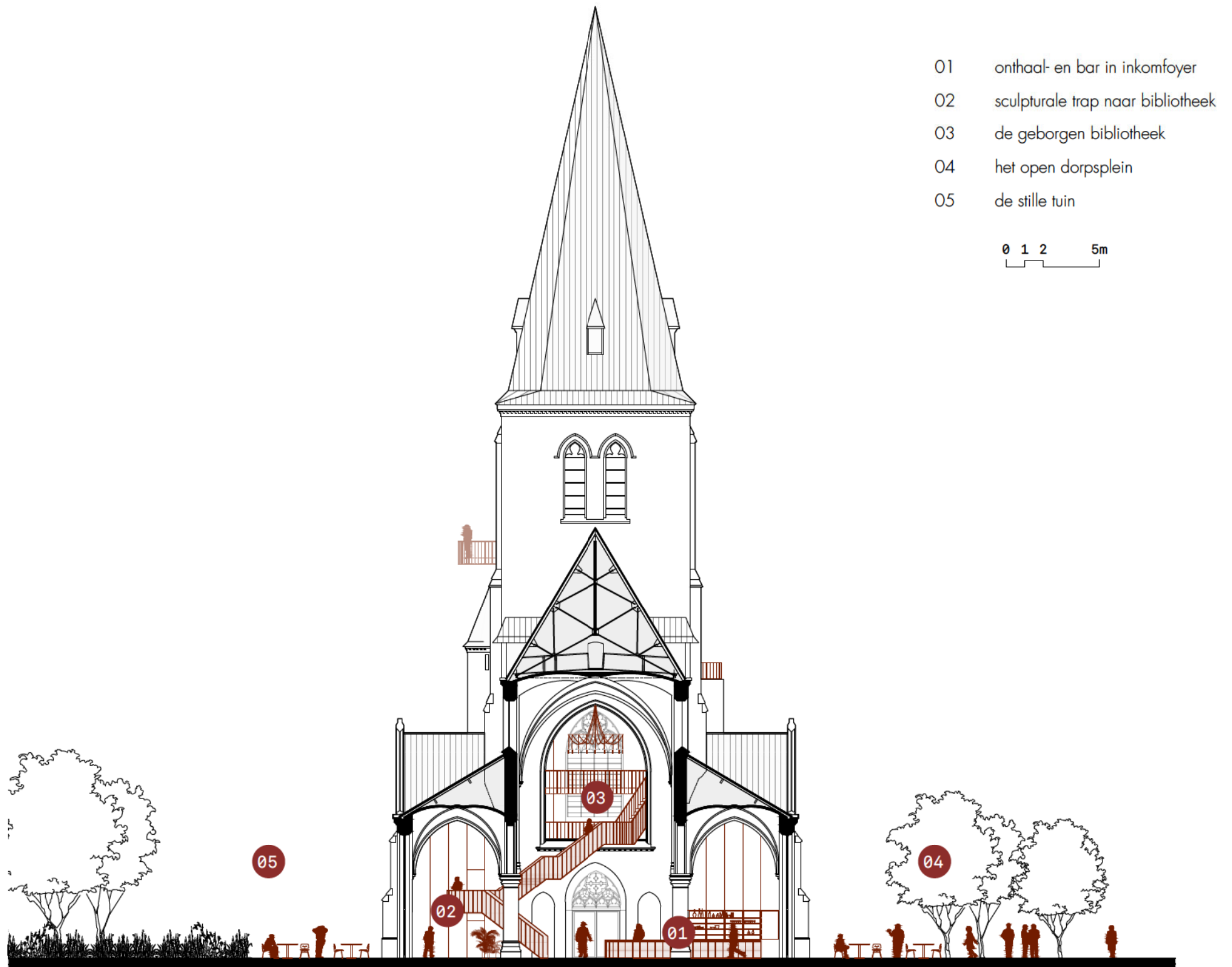
**MATERIAALTEIT**

Materiaalkeuzes worden gestuurd door tal van criteria als technische prestaties, kostprijs, bestendigheid, onderhoudsvriendelijkheid en milieupacten. Materiaalgebruik wordt dan ook afgewogen tegenover een checklist van parameters:

- B2B (bron tot bron), milieuklasse en gezondheidsklasse (op basis van NIBE milieuclassificatie).
- het slijtvast en stootvast zijn : het gebruik door verschillende gebruikers belasten het gebouw danig. De materialen en detailleringen worden hierop voorzien.
- vervangbaarheid van het materiaal : als het dan toch grondig fout loopt, moeten de materialen ook makkelijk en economisch hersteld of vervangen kunnen worden zonder destructieve ingrepen.
- uniformiteit en standaardisatie i.f.v. herstel en het dagdagelijks en cyclisch onderhoud door het toepassen van drie duidelijke nieuwe materiaalgroepen.
- onderhoudsvriendelijk: makkelijk te reinigen materialen die in deze context steeds voor een goed resultaat zorgen.

Een bewuste keuze voor duurzame materialen impliceert een gunstige invloed op de gezondheid van personen die in contact zullen komen met de materialen. Interne afwerkingsmaterialen (verven, vernissen, houtproducten, vloerafwerkingen, plafondpanelen) worden gescreend op lage emissies van vluchtige organische stoffen (VOC's).

Een bijkomend aandachtspunt is de onderbouwde herkomst van materialen (responsible sourcing). Alle hout in het gebouw zal afkomstig zijn van legale ontginning en is niet opgenomen in de CITES-lijst. Het hout is voorzien van FSC, PEFC label of gelijkwaardig. Voor de overige materialen wordt EMS certificering nagestreefd (EMAS, ISO 14000,...). Waar mogelijk wordt gebruik gemaakt van gerecycleerde en secundaire aggregaten en materialen waardoor de consumptie van grondstoffen wordt beperkt. De gerecycleerde materialen zijn maximaal afkomstig van lokale verwerkingsbedrijven. Dit zal in latere fases verder uitgezocht en besproken worden.



- 01 onthaal- en bar in inkomfoyer
- 02 sculpturale trap naar bibliotheek
- 03 de geborgen bibliotheek
- 04 het open dorpsplein
- 05 de stille tuin

0 1 2 5m

Dwarse snede S2 doorheen de Inkomfoyer en Cultuurcafé links aansluitend met de stille tuin langs de Schelde en rechts met het open dorpsplein als ontmoetingsruimte



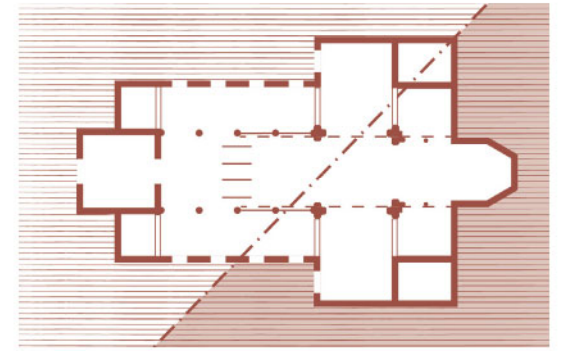
Zicht op Cultuurcafé zijde Schelde met sculpturale trap naar bibliotheek



Zicht op Cultuurcafé zijde dorpsplein met onthaal- en barmeubel

# BUITENAANLEG

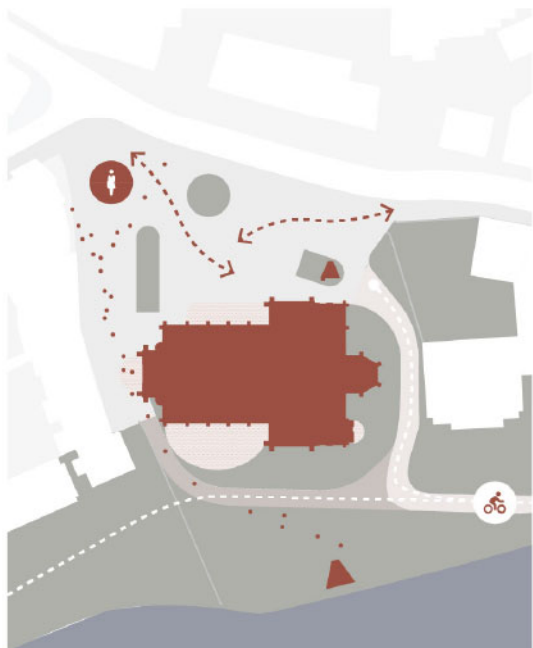
De buitenaanleg gradieert tussen ontmoeting langsheen het Dorpsplein en rust langsheen de Schelde.



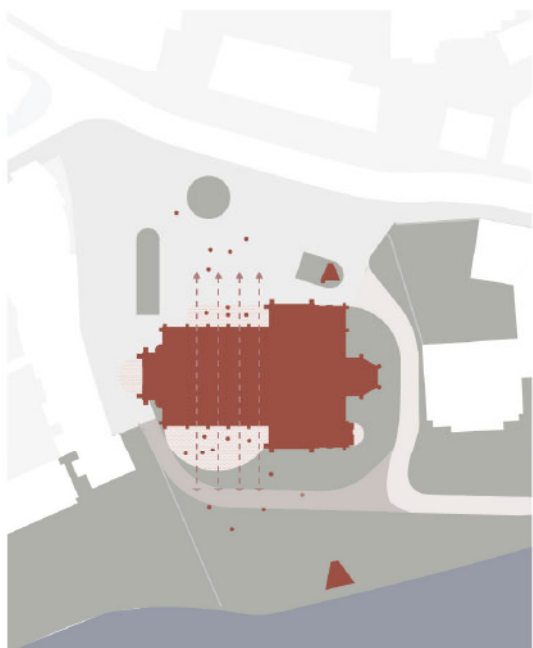
Complementaire sferen van ontmoeting en rust



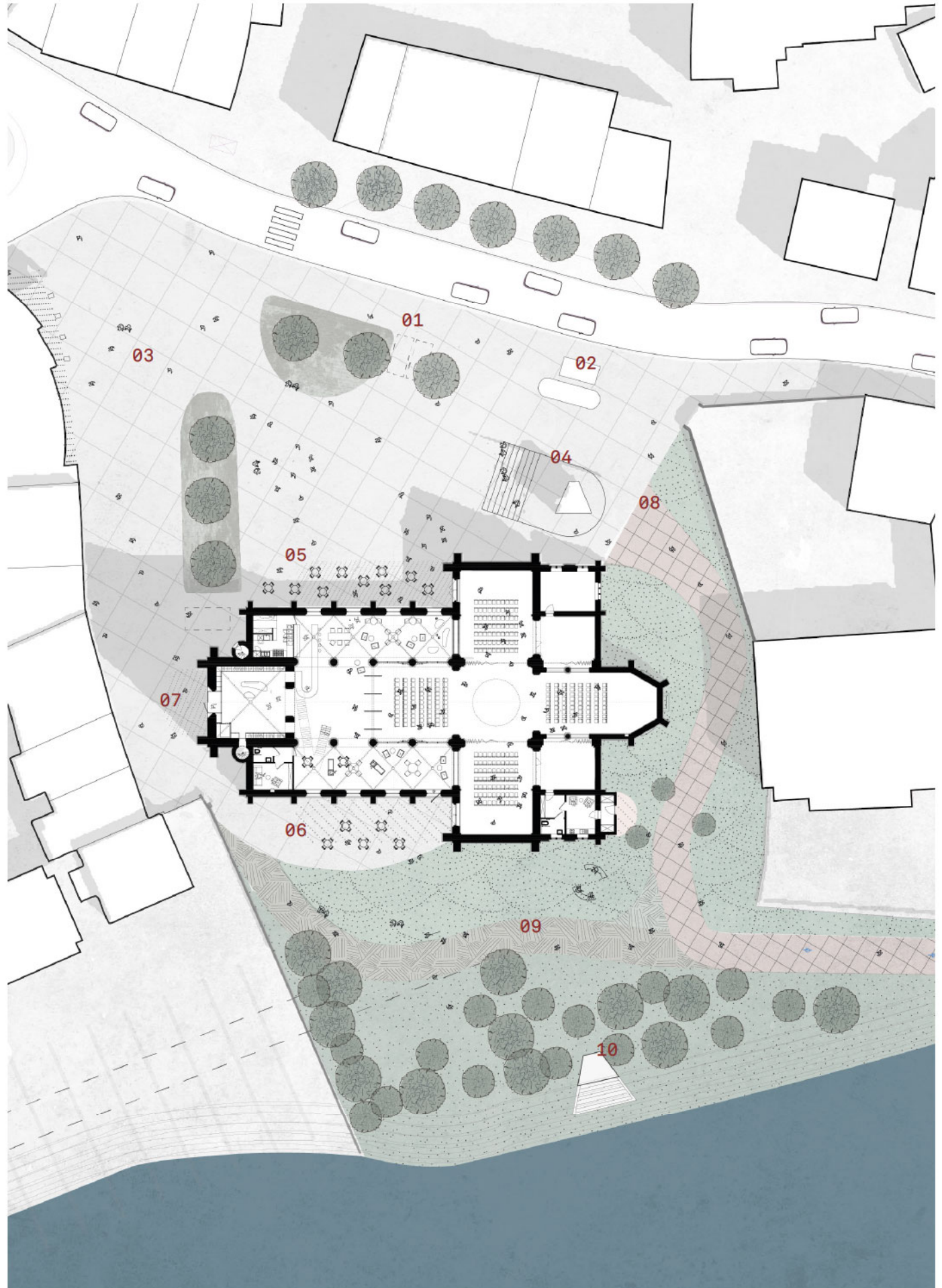
Verschuiven van de as tussen plein & groen



Begeleidende routes over het plein en door de tuin



Gebied rondom de kerk activeren door kerk te openen



Omgevingsplan

- |    |                               |    |                    |
|----|-------------------------------|----|--------------------|
| 01 | parkeerplaatsen mindervaliden | 06 | terraszone Schelde |
| 02 | fietsenparkeerplaats          | 07 | hoofdtoegang       |
| 03 | groene pocket                 | 08 | fietspad           |
| 04 | klokkentoren met tribune      | 09 | voetgangerspad     |
| 05 | terraszone Dorpsplein         | 10 | kapel              |

De optimale inrichting van het openbaar domein vereist een integrale aanpak. Zowel het kerkgebouw als de buitenruimte worden volgens een en dezelfde visie en strategie ontworpen. De Sint-Martinuskerk heeft altijd een belangrijke functie voor Burcht gehad. Ze is verweven met het DNA van het dorp als havenplaats en stopplaats voor zeelieden. Ze ligt dan ook langs een belangrijke vaarroute en staat symbool voor de vestiging van het dorp. De zandbanken aan weerszijden van het dorp werden vroeger gebruikt voor scheepsherstelwerkzaamheden. Dit is nog steeds zichtbaar in de nabije omgeving door de typische schuin stroomafwaarts het water inlopende verhardingen. Door de verbreding van de vaargeul, uitbaggering en kantversteving van de Schelde kwam het gebouw bijna op de oever te liggen. Opvallend is dat het dorpsplein van Burcht zich net hier bevindt, op de grens tussen dorp en de Schelde. Het kerkgebouw is zo een mediator tussen de Dorpskern en de Schelde. Dankzij de herbestemming zal het kerkgebouw in de toekomst zijn rol als blikvanger blijven houden dankzij de herbestemming.

## INRICHTING & MATERIALISATIE

De bouwstijl van de kerk is in de loop der tijd erg veranderd; van houten kerk, tot Romaanse kerk naar Gotisch tot Neogotisch. Met de bouw van het Neogotische deel werd de relatie met het water verslechterd. De doorgang in het westen werd nauw en klein. Er ontstond een **dynamisch noordelijk** deel langs de dorpskern en een **rustiger zuidelijk** deel langs de Schelde. Het karakter van dit zuidelijke deel ligt in haar beslotenheid en intimiteit. De spanning zit hem in het ontdekken ervan. Maar tegelijkertijd moet deze kant van de kerk goed vindbaar en bereikbaar zijn en aansluiting vinden bij het Dorpsplein, en omgekeerd. In het projectvoorstel krult het Dorpsplein aan de westkant rondom de kerk richting de Schelde, terwijl aan de oostkant het groen juist krult richting het Dorpsplein. Door deze grens te verschuiven geef je de bezoekers en gebruikers een hint van wat zich achter het kerkgebouw plaastvindt. Dit wordt doorgetrokken in de materialisatie.

Door de **routing** tactiel te materialiseren en aan te geven worden bezoekers duidelijk begeleid en toch aangemoedigd om op eigen initiatief op verkenning te gaan. Ze gaan deze publieke ruimte als bijzondere plek van hun dorp beschouwen. Het open dorpsplein kan gemaximaliseerd worden door de bestaande parkeerplaatsen te verwijderen. De mogelijkheid om mindervalide parkeerplaatsen en leveringszones te voorzien blijft aanwezig. Ook de 'weg' langs de westkant van het plein wordt integraal deel van het nieuwe dorpsplein. Zo wordt het plein groot en uitnodigend.

De strategisch geplaatste groene pockets zorgen niet alleen voor een geleidelijke transitie van plein naar de groene tuin. Ze begeleiden ook de voetgangersstromen en fungeren ze tevens als waterbuffer. De fietsroute langsheen de Schelde wordt aan de oostzijde van het kerkgebouw afgeleid naar het Dorpsplein en de Dorpsstraat. Zo wordt de zuidelijke tuinzijde maximaal behouden voor voetgangers zolang de fietsroute niet kan worden voortgezet. Ook ontlast dit de westelijke, nauwe doorgang van fietsverkeer ter hoogte van de hoofdtoegang. Er blijft wel steeds de mogelijkheid voor de brandweer om rondom rond het gebouw te rijden.

Door logische programmatie kan het kerkgebouw aansluiting vinden met de omgeving. De grote glazen puien in de zijbeuken geven het Cultuurcafé een open en transparante verbinding met het exterieur. Door het gebouw poreus te maken op maaiveldniveau zal het gebied rondom het Cultuurhuis opnieuw geactiveerd worden. Zo krijgt het groen een bewoond karakter, terwijl meer licht en zicht bijdragen aan het gevoel van veiligheid. Er ontstaat een **sterke, activerende relatie tussen binnen- en buitenruimtes**. Een hybride plek waar functies elkaar overlappen en door elkaar heen lopen. De kerk is geen passage maar een bestemming.

### MATERIALISATIE

We kiezen er bewust voor om de ruimte van het plein maximaal open te laten i.f.v. een multifunctioneel gebruik (1). Betonnen zitelementen rondom de klokkentoren (2) dragen bij tot een multifunctioneel en veelzijdig gebruik. De materialisatie zien we in subtiele, steense verhardingsmaterialen: eenzelfde coloriet en tactiliteit, maar aangepast aan gebruik (bv. toegang naar Cultuurhuis in kleiner formaat, andere oriëntatie of andere kleurtint). Zo worden de terraszones aan beide zijden van het Cultuurcafé (3) en de diverse toegangen op een andere manier subtiel gematerialiseerd (4) als verwijzing naar de huidige materialisatie. Deze zones kunnen worden aangevuld met subtiele, (in)directe verlichting.

De vegetatie in de diverse pockets (5) is geplant in een speels geometrisch patroon. Door voor elk seizoen planten te kiezen die dan op hun mooist zijn, zal deze het hele jaar door interessant blijven. Daarnaast zullen afwisselende siergrassen de pockets een natuurlijk aanzicht geven. Ook deze blijven aantrekkelijk tot aan de vroege winter. Aan beide zijden van het Cultuurcafé kan een terraszone voorzien worden. Verder worden de bestaande bomen zoveel mogelijk behouden. Een aantal bomen worden i.f.v. toegankelijkheid en zichtbaarheid van het Dorpsplein verplant naar de zuidzijde. Hier ligt de nadruk op het creëren van een tuinsfeer met bomen, grassen en zachte bodembedekkers in plaats van harde bestrating.

## DE KAPEL

Net zoals klokkentoren op het Dorpsplein wordt ook de kapel losgekoppeld van het kerkgebouw. Ze komt zo los te staan van de christelijke invloedssfeer van het kerkgebouw en staat zo vrij van elke levensbeschouwelijke visie. De kapel wordt aan de zuidelijke zijde van het kerkgebouw gepositioneerd temidden van de rustige tuinzone. De kapel wordt landschappelijk ingewerkt door haar positie op de oever langsheen de Schelde. Ze wordt hierin ingebed door de oeverhelling in te zetten als tribune. Hiervoor zal uiteraard het nodige overleg met Waterwegen en Zeekanaal ingepland worden.

Om de link met het kerkgebouw toch bestaande te houden worden de bakstenen die uit de afbraakwerken van het kerkgebouw gerecupereerd worden ingezet voor de bouw van de kapel. De bouwstenen van de vroegere kerk blijven aldus aanwezig in deze bezinningsruimte.



Zicht op kapel ingebed in de oever

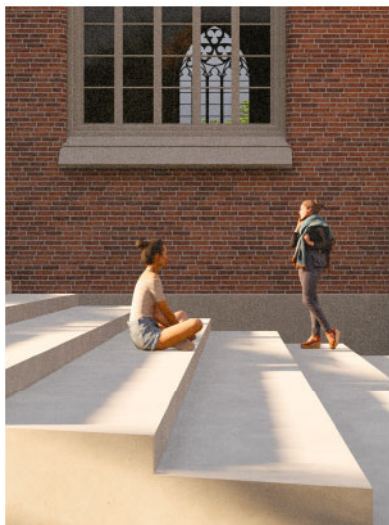


Snede doorheen kapel

Zicht op de het Cultuurhuis vanuit de stille tuinruimte aan de Schelde



(1)



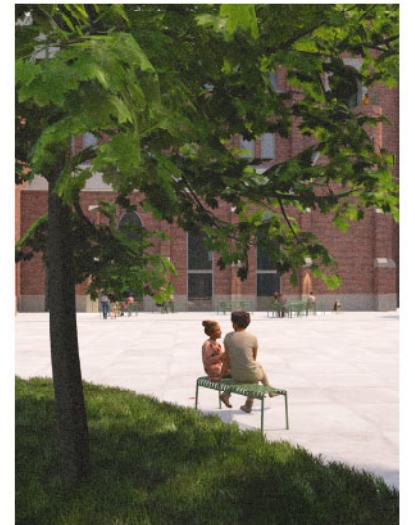
(2)



(3)



(4)



(5)

Materiaalpalet voor buitenaanleg