

OO 3601 C

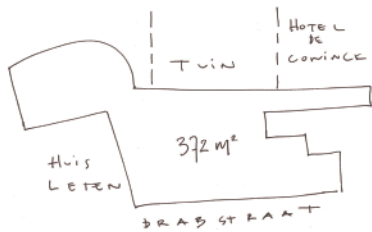
DESIGN MUSEUM GENT

30 APRIL 2019

INHOUDSTAFEL	
PRINCIPES	1
EEN RANK TORENTJE ALS HERKENBAAR GEZICHT	3
EEN FUNCTIONELE WERKPLAATS	4
EEN PUBLIEK EN DOORWAADBAAR GELIJKVLOERS	5
STAPELEN VOOR LICHT EN LUCHT!	7
DING!	9
SNEDES	11
SCENOGRAFIEËN IN DE SILO	13
DE DESIGN-IN-BELGIË-SILO	14
STABILITEIT	15
TECHNIEKEN	16
DUURZAAMHEID & AKOESTIEK	16
INTERVENTIES	17
ICONISCHE TRAPPEN	18
KWALITEITSBEWAKING EN METHODOLOGIE	19
OPVOLGING VAN DE TIMING EN BUDGETBEWAKING	19
PLANPROCES	20
RAMING	20
STUDIEKOST RESTAURATIE	20

PRINCIPES

1. EEN KLEIN, GRILLIG EN MOEILIK PERCEEL.



Het perceel op Drabstraat 10 beschikbaar voor de uitbreiding van Design Museum Gent "DINGI" is een klein, grillig en moeilijk perceel:

- Het is slechts 372 m² groot;
- Het heeft een onregelmatige vorm met perceelgrenzen die niet evenwijdig zijn;
- Het wordt begrensd door 2 beschermde monumenten: de achtergevel van de zuidelijke zijvleugel van de binnentuin van Hotel De Coninck en Huis Leten;
- En burens die licht en zicht nemen via het perceel.

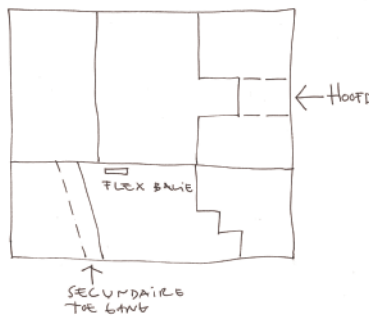
2. RASTER.



Het museumcomplex bestaat uit verschillende onderdelen in juxtapositie. Samen vormen ze een raster met 6 vakken:

- 2.1 Het 18de-eeuwse Hotel De Coninck waar in 1903 het Museum voor Sierkunsten werd gevestigd.
- 2.2 De beschermde classicistische binnentuin;
- 2.3 De expositieruimtes in Vleugel '92 ontworpen door architect Willy Verstraete;
- 2.4 Huis Leten met zijn binnenkoer welke de burens bevatten;
- 2.5 Drabstraat 10 waar DINGI komt.
- 2.6 De burens waaronder chocolater Van Hoorebeke.

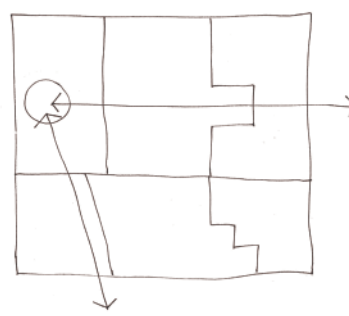
3. SECUNDAIRE TOEGANG VIA DE KOETSPOORT VAN HUIS LETEN.



Het vernieuwde museumcomplex zal na de uitbreiding 2 toegangen hebben:

- De hoofdentree blijft in de Jan Breydelstraat via de poort van Hotel De Coninck;
 - Een nieuwe secundaire toegang via de koetspoort van Huis Leten.
- In eerste fase krijgt DINGI een mobiele flexbalie zodat de nieuwe tentoonstellingsruimtes naar keuze onafhankelijk of samen met de rest van het museumcomplex gebruikt kunnen worden.

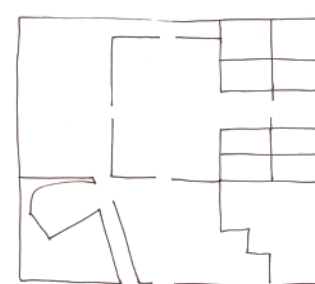
4. EEN CENTRALE INKOMBALIE.



Op lange termijn stellen we voor met één centrale inkombalie te werken die gelegen is op het snijpunt tussen de assen door de koetspoort van Hotel De Coninck en Huis Leten: midden op het gelijkvloers van Vleugel '92. Dit biedt heel wat voordelen:

- Door eerst via Hotel De Coninck binnen te treden alvorens het museum in te duiken, krijgt de bezoeker een overzicht over heel het museumcomplex zodat hij of zij zich veel beter zal kunnen oriënteren en het geheel leesbaar wordt;
- Op het gelijkvloers van Vleugel '92 is er voldoende ruimte om het komen en gaan, de ticketverkoop, een ruime shop, vestiaire en lockers en voldoende sanitair op een functionele en overzichtelijke manier te organiseren. Het circulatiekluwen dat zou ontstaan door te werken met balies op 2 plekken en vestiaires mogelijks nog ergens anders wordt zo vermeden.
- De exploitatie van de balie, shop en vestiaire kan zo door een minimaal aantal personen gebeuren. In theorie zelfs door één iemand.
- Het museumbezoek zelf kan dan van op één punt beginnen en eindigen.
- Het verlies van vierkante meters tentoonstellingsruimte op het gelijkvloers zien we als een kwaliteit. Het past binnen het concept van "degrowth" zoals voorgesteld in de projectdefinitie. We gaan voluit voor een goed functionerend en leesbaar museum!

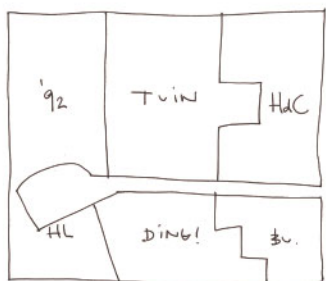
5. EEN PUBLIEK EN DOORWAADBAAR GELIJKVLOERS.



Om Design Museum Gent maximaal bij de stad te betrekken, maken we het gelijkvloers écht publiek en doorwaadbaar door:

- De koetspoorten open te stellen zodat de binnentuin nog meer toegankelijk wordt als een oase binnen de stad;
 - De gevraagde horecagelegenheid als schakel tussen de Drabstraat en de tuin te leggen. Wij stellen ons een open grand-café met allure voor!
 - De sierkamers van Hotel De Coninck opnieuw in ere te herstellen als ontvangstruimtes en ze te gebruiken als directielokalen, vergaderzalen voor personeel, ontmoetingsruimtes voor buurtbewoners, ... Zo wordt het volgepropte Huis Leten ontlast.
- De vloeren van het gelijkvloers werken we af met "gepolijste kasseien" zodat het aanvoelt alsof de stad naar binnengezogen wordt.

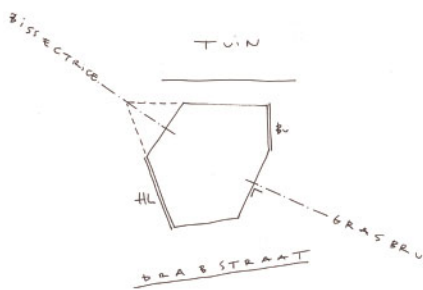
6. HORIZONTALE CIRCULATIE-AS.



Om de 5 vakken van het raster helder te ontsluiten en te verbinden introduceren we een horizontale circulatie-as:

- Op het gelijkvloers heeft deze de functie van publieksgang die inkom, vestiaire, shop en restaurant verbindt;
- Op de verdieping verbindt deze de 3 verschillende museale ruimtes: Hotel De Coninck, DINGI en Vleugel '92.
- Op de tweede verdieping zou ze kunnen functioneren als een interne personeelsgang die de kantoren in Huis Leten verbindt met de personeelsfuncties op de tweede verdieping in Hotel De Coninck.

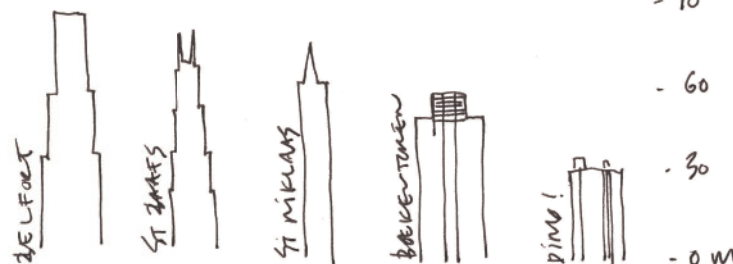
7. ELLSWORTH KELLY



DINGI krijgt binnen het complex een eigen volume met een gezicht. Het grondplan lijkt in eerste opzicht een zeshoek. Er zijn echter geen gelijke hoeken noch evenwijdige zijden. De vorm is echter een wel doordachte geometrische figuur:

- De noordgevel ligt parallel en symmetrisch ten opzichte van de zuidgevel van de binnentuin en gaat hier zo een klassieke relatie mee aan;
 - De oostgevel wordt bepaald door de grens met de buur en houden we ze smal mogelijk naast de aanpalende;
 - De zuidoost-gevel staat loodrecht op de symmetrieas doorheen de Grasbrug zodat deze gevel zich letterlijk richt naar de vele passanten en toeristen die over de brug wandelen. Het volume zal centraal staan in het perspectief op de Hooiaard en je zal er een glimp van kunnen opvangen op de Korenmarkt!
 - De zuidgevel aan de Drabstraat houden we zo smal mogelijk om een rank volume te creëren en open ruimte rond de nieuwbouw te behouden;
 - De westgevel volgt de gemene muur van Huis Leten;
 - De noordwestgevel staat haaks op de bissectrice bepaald door de gevel van Huis Leten en de zuidgevel van de binnentuin van Hotel De Coninck zodat het volume zich ook naar Vleugel '92 richt.
- Het plan past zo perfect binnen de context!

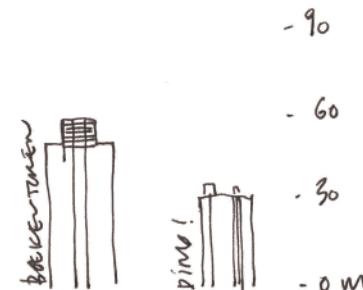
8. STAPELEN VOOR LICHT EN LUCHT!



We stapelen het programma in plaats van het breed uit te smeren zodat we licht en lucht behouden op het maaiveld. Dit net zoveel keer tot het programma erin past:

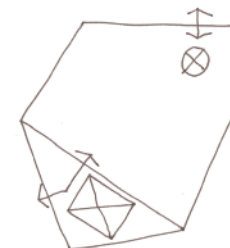
- Op -1 organiseren we het laden en lossen via een toegangshelling, de art-handling voor grote en kleine objecten en het grof atelier. Zo wordt de begane grond niet belast met deze functies, worden kruisingen vermeden en kan het personeel ongestoord werken.
- Op het gelijkvloers bevindt zich de secundaire entree en DINGI grand-café. Het gevraagde terras ligt aan de Drabstraat en is zuidgeoriënteerd. Het ligt nooit in de schaduw zodat het aangename ontmoetingsplek kan worden van 's ochtends vroeg tot 's avonds laat. Tussen het restaurant en de burens bevindt zich een driehoekig pocket-park met een boom. Deze voorzet DINGI én de burens van licht, lucht en groen!
- Op +1 verbindt de horizontale as de 3 museale ruimtes en geeft toegang tot de start van de gratis tentoonstelling in DINGI
- Erboven bevindt zich een verdieping met de event-ruimte en het publiekswerking atelier met uitzicht over heel de stad!
- Op de bovenste verdieping plaatsen we de technische ruimte. Dit doen we omdat deze op -1 plaatsen de maat van de schachten voor de HVAC-kanalen zal verdubbelen wat erg inefficiënt is gezien de beperkt beschikbare vierkante meters. Immers door de ruimte boven te plaatsen kunnen we de nodige verse lucht boven direct aanzuigen en uitblazen zonder deze eerst via schachten helemaal tot in de kelder te brengen.
- Op het dak organiseren we een publiek panorama met tribune en buitenbar. 24u op 24u uitzicht over Gent!

9. EEN RANK TORENTJE ALS HERKENBAAR GEZICHT.



Met zijn 38 meter hoogte wordt het een klein en rank torentje tussen de grote torens van Gent. Design Museum krijgt zijn plek in de stad en een herkenbaar gezicht!

10. POSITIE LIFTEN.

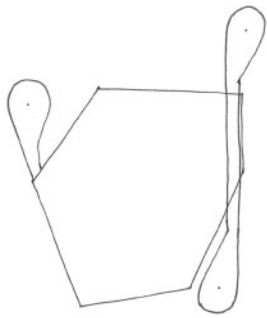


We positioneren de liften zo dat alle niveaus eenvoudig bereikbaar worden.

- De personenlift plaatsen we rechtstreeks aan de "horizontale as" zodat alle publieksfuncties eenvoudig bereikbaar worden en deze zowel voor publiek als personeel bruikbaar is.
- Het inplanten van de gevraagde goederenlift van 3 x 4 m is niet eenvoudig. De schacht is nog groter, circa 4,5 bij 5 m. Indien we deze aan de "horizontale as" zouden plaatsen wordt de relatie tussen de nieuwbouw en de binnentuin volledig gecompromitteerd. Daarom plaatsen we hem in de hoek van de Drabstraat met de zijgevel van Huis Leten. In de silo voorzien we een hellingbaan naar de "horizontale as" zodat ook de tentoonstellingsruimtes in Hotel De Coninck en Vleugel '92 bereikbaar zijn.



11. ICONISCHE TRAPPEN

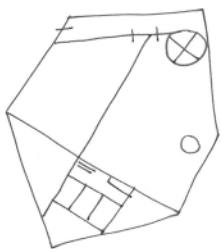


De nieuwbouw is een middelhoogbouw. Volgens de basisnorm is één noodtrap een minimum. Doch voorzien we, omdat er zich publieksfuncties op de hogere niveaus bevinden, 2 trappen. Zo kan men altijd vlot evacueren.

- In de oksel tussen de nieuwbouw, de "horizontale as", Huis Leten en Vleugel '92 voorzien we een grote wenteltrap die gelijkvloers begint, zich door het dak boort en tot aan het panorama reikt! Geheel beglaasd!

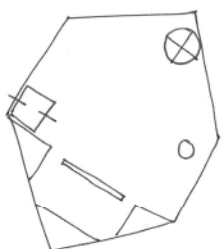
- Daarnaast voorzien we een "noodtrap" als buitentrap. De trap wordt een publieke "promenade architecturale" die vanaf de Grasbrug zichtbaar is en het panorama voor passanten en toeristen toegankelijk maakt.

16. PUBLIEKSWERKING EN EVENTRUIMTE: ZIEN EN GEZIEN WORDEN.



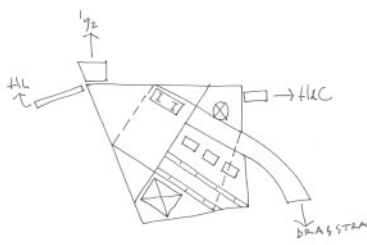
Boven de silo bevinden zich op 24 meter hoogte de ruimtes voor publiekswerking en de eventruimte. Er tussen een mobiele akoestische wand zodat ze apart of tezamen gebruikt kunnen worden voor grotere workshops of events. Perfect voor productlanceringen van (design) bedrijven, jongerenateliers, co-creatie tussen ontwerpers en bedrijven, design thinking workshops, ... Ze hebben gemeenschappelijk sanitair, een berging voor de publieksruimte en een kleine

17. TECHNISCHE RUIMTE



Op de bovenste verdieping komt de technische ruimte. Een sas biedt toegang tot de ruimte met 4 lichtgroepen. Eventueel kan hier ook een apart datalokaal voorzien worden. De buitenunit voor de koeling wordt verborgen opgesteld achter de noodtrap.

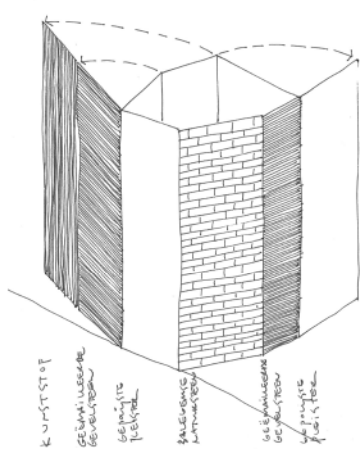
12. EEN FUNCTIONELE WERKPLAATS.



De laad- en loszone voorzien we op -1. Ze wordt toegankelijk gemaakt voor een camionette via een steile helling van circa 20 procent. Dit is steil maar het kan! Het voordeel is dat we deze verdieping zo volledig als "werkplaats" kunnen inrichten. Voor het laden en lossen zelf voorzien we de gevraagde 100 m2 rechtstreeks aan de goederenlift. Personeel kan hier ongestoord in- en uitladen, in- en uitpakken, collectiestukken of materiaal even laten liggen, klimatiseren in de art-handling of een klus klaren in het afgescheiden grof atelier alvorens het via de goederenlift naar de verdiepingen te transporteren.

We plaatsen deze verdieping op hetzelfde niveau als de -1 van Vleugel '92 en Hotel De

18. WIT IS ALTIJD MOOI, MAAR EEN KLEUR OOK.

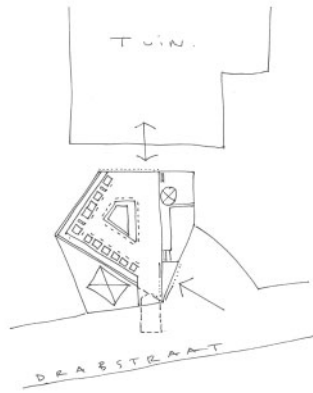


In eerste instantie kiezen voor een gebouw met een witte gevel. Er staan heel wat witte gebouwen rond de Graslei en het sluit zo naadloos aan bij de omgeving en de gevels van Huis Leten en de binnentuin van Hotel De Coninck. Binnen het wit voorzien we verschillende materialen zodat het licht er anders op valt, reflecteert, ...

- Een wit gepolijste pleister voor de gevel aan de Drabstraat en de binnentuin;
- Balegemse natuursteen met een half-transparante witte coating richting Grasbrug en het historische stadscentrum;
- Een wit geëmailleerde parementsteen voor de gemene gevels omdat dit het licht mooi reflecteert;
- Een wit gegolfd translucente kunststof-gevel aan de achterzijde.

Verder onderzoek moet uitwijzen of worden of wit de ideale kleur is. We kunnen ons ook voorstellen dat de gevel gekleurd is in
- roos-rood wat goed aansluit bij de aardetinten die in de omgeving vaak gebruikt worden;
- blauw wat goed aansluit bij de lucht;
- of blauwwit gestreept in de kleuren van de Gentse vlag.

13. GELIJKVLOERS: DINGI-GRAND-CAFÉ



Om het museum meer bij de stad te betrekken denken we dat het ideale glijmiddel een goed en ruim grand-café zou kunnen zijn. Een brasserie met eigen hedendaagse identiteit die allure heeft.

Een laagdrempelige fijne plek om 's morgens af te spreken voor een koffie, 's middags te lunchen, 's namiddags thee te drinken, 's avonds te dineren of een pint te drinken.

In de zomer worden de deuren opengezet: het grote hoge raam aan de Drabstraat kantelt omhoog tot het een luifel wordt en aan de "horizontale as" wordt een breed harmonica-raam op zij geschoven: straat, café en binnentuin lopen vloeiend in elkaar over. We versterken dit effect door de vloer in vlak gepolijste straatkasseien te voorzien. De doorgang ligt pal op lijn met de symmetrie van de binnentuin en heeft een krachtig en verbindend perspectief. Aan de rechterzijde bevindt zich de brandwerend beglaasde keuken op een verhoog: een podium voor de kok die er de lekkerste gerechten in mekaar goochelt. Erachter zien we de ranke Ginkgo Biloba. Aan de linkerzijde in het midden van de ruimte de toog waaraan gebabbeld, gedronken of gegeten kan worden. Rondom rond een comfortabele groene lederen zitbank met tafeltjes. Door een raam zien we de centrale wenteltrap en Vleugel '92.

Er boven een akoestisch plafond in lichtgevende kunststof vleugels! Een kleine beglaasde opening erin verraadt de hoger liggende tentoonstellingsruimte.

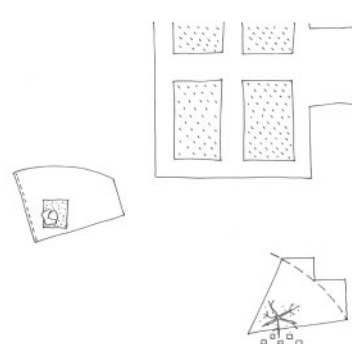
In de winter worden vanzelfsprekend de ramen gesloten. Een klein sas houdt de ruimte warm en tochtvrij. We voorzien een klein toilet rechtstreeks aan het restaurant zo dat het restaurant na sluitingstijd volledig onafhankelijk van het museum kan werken. Essentieel om de zaak goed te doen draaien.

19. LOGO EN PUBLICITEIT



Gezien Design Museum Gent zijn zichtbaarheid wenst te vergroten zal de vraag komen om een logo of publiciteit op de gevel aan te brengen. Wij denken dat het nieuwe gebouw als torentje op zich al zichtbaar genoeg is. Daarom stellen we voor het logo aan te brengen op het lichtregulerend gordijn van de silo zodat het subtiel geïntegreerd is in het gevelontwerp.

14. EEN MUSEUMCOMPLEX DAT GROEN ADEMT



We voorzien drie groene plekken in het museumcomplex:

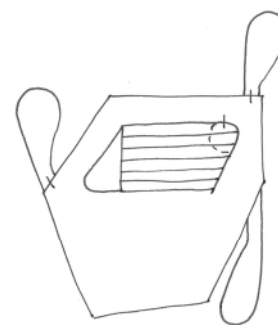
- Een klein maar zonnig in helling gelegen pocketpark aan de Drabstraat. We laten tussen het torentje en de burens een kleine plek onbebouwd. Zo kunnen we zichten en nood aan daglicht voor de burens respecteren, ruimte voorzien voor de hellingbaan naar de laad- en loszone, een raam voorzien voor daglicht voor het atelier, een toegang naar het restaurant maken en de publieke noodtrap/"promenade architecturale" laten starten. Centraal planten we een grote slanke Ginkgo Biloba. De achtergevel wordt bekleed met gepolijst inox waarachter en tuinberging- en afvalcontainers verstopt zitten. Het inox weerkaatst het licht en lijkt de ruimte te vergroten.

- Een rustige beschaduwde beeldentuin in de binnenkoer van Huis Leten waaraan de secundaire toegang zich bevindt. We denken dat het zonde zou zijn in de binnenkoer van Huis Leten te interioriseren, of vol te bouwen, om aldaar een atelier te installeren. Het ontleent het reeds overvolle Huis Leten van licht en lucht. De gevels worden gekaleid en er worden klimplanten geplant. We plaatsen er een picknicktafel. De koetsingang van Huis Leten wordt in zijn oude glorie hersteld.

- Het grote grasveld van de centrale classicistische binnentuin behouden we. De perfecte rustplek in de stad. Even wat zitten, lezen, van de stilte genieten, spelen op het gras, of een buitenworkshop volgen. Er worden wat stoeltjes en tafeltjes geplaatst. We denken eraan om eventueel enkele zeilen te voorzien om schaduwplekken te creëren.

Samen doen ze het museum ademen!

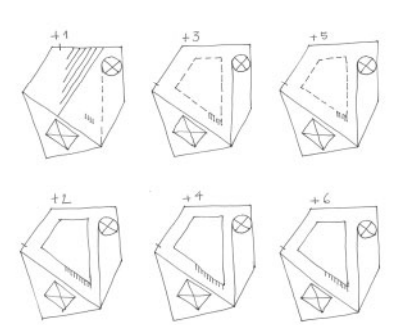
20. PUBLIEK PANORAMA



De noodtrap/"promenade architecturale" eindigt boven op een publiek dakterras met een fabelachtig panorama op het historische stadscentrum. We houden dit dag en nacht open! Rondom rond voorzien we een brede stevig borstwering. Centraal voorzien we een tribune en buitenbar zodat er in de zomer kleine activiteiten zoals een performance of drink kunnen plaatsvinden.

DINGI wordt een echte uitkijktoren en wordt zo het perfecte start- en eindpunt van een designroute in de stad!

15. DE DESIGN-IN-BELGIË-SILO.



Op de eerste verdieping begint de nieuwe tentoonstellingsruimte van exact 600 m2 groot!

Een verticale stapelplaats voor design.

We denken dat het interessant is deze ruimte exclusief te wijden aan Belgisch Design! We stellen voor er de geschiedenis te tonen van design in België van 1500, de start van de collectie van het Design-museum, tot vandaag. Nergens in België wordt dit verteld! Daarom introduceren we een tijdslijn. Een verticale wand van 18 meter hoog waar in combinatie met belangrijke data uit de geschiedenis 1498, 1789, 1830, 1914, 1945, 1958, 1968, ... uitvindingen, ontwerpen, ontwerpers, tentoonstellingen, foto's, video's, tekeningen en objecten te zien zijn. Van de Vlaamse wandtapijten en Belgische uitvindingen zoals de atlas van Mercator, de saxofoon van Adolphe Sax, het bakeliet van de Gentse Leo Baekeland, het WWW, ... over ontwerpers zoals Henri Van de Velde, Jules Wabbes, Maarten Van Severen tot en met de Gentse cuberdon!

Naast de hoge wand plaatsen we 3 identieke duplex verdiepen verbonden door een smalle steektrap. Het zijn 3 ruime, hoge, kolomvrije, flexibel te gebruiken verdiepingen. Aan elke vloer wordt een galerij of rondgang toegevoegd zodat de wanden optimaal gebruikt kunnen worden en dat objecten van op verschillende niveaus bekeken kunnen worden. Ook de onderkant of bovenkant is vaak interessant! Deze kunnen tezamen voor 1 grote of apart voor 3 kleine tentoonstellingen gebruikt worden voor tentoonstellingen rond een ontwerper, een interessant thema of een soort objecten in relatie tot het grote verhaal. Samen met de vide voor de tijdslijn vormt het geheel een atrium: een silo.

De lichtintensiteit laten we variëren van donker beneden tot licht boven:

- Op de onderste verdieping is er geen daglicht;
- Op de middelste verdieping passeert de buitentrap zodat passanten een blik naar binnen kunnen werpen. Het raam wordt deels afgedekt door een voorzetgevel zodat het licht indirect is;

- Op de bovenste verdieping voegen we een groot raam toe. Dit biedt uitzicht en noorderlicht.

Voor heel wat tentoonstellingen denken we dat het interessant is met daglicht te werken, maar om aan de ASHRAE-eisen te voldoen voorzien we verduistering.

De vloeren voorzien we als industriële bedrijfsvloeren, polibeton, zodat eender welke activiteit mogelijk is. De wanden worden neutraal witgepleisterd om conflicten met de scenografie te vermijden. Erboven voorzien we valse plafonds in polycarbonaat om de ruimtes egaal te verlichten en technieken zoals elektriciteit en ventilatie, ... weg te werken. Op regelmatige afstand worden rails geïntegreerd om elektriciteit te nemen, objecten of extra spots te hangen.

De maat en de schaal van de ruimte en de combinatie met de galerij laten toe om ook andere evenementen te organiseren: een lezing, debat, video-avond, workshop, performance tot en met een kleine dans- of theatervoorstelling of zijn mogelijk.

De silo is voorzien van een kleine berging voor stoelen en klein audiovisueel materiaal en enkele toilette.

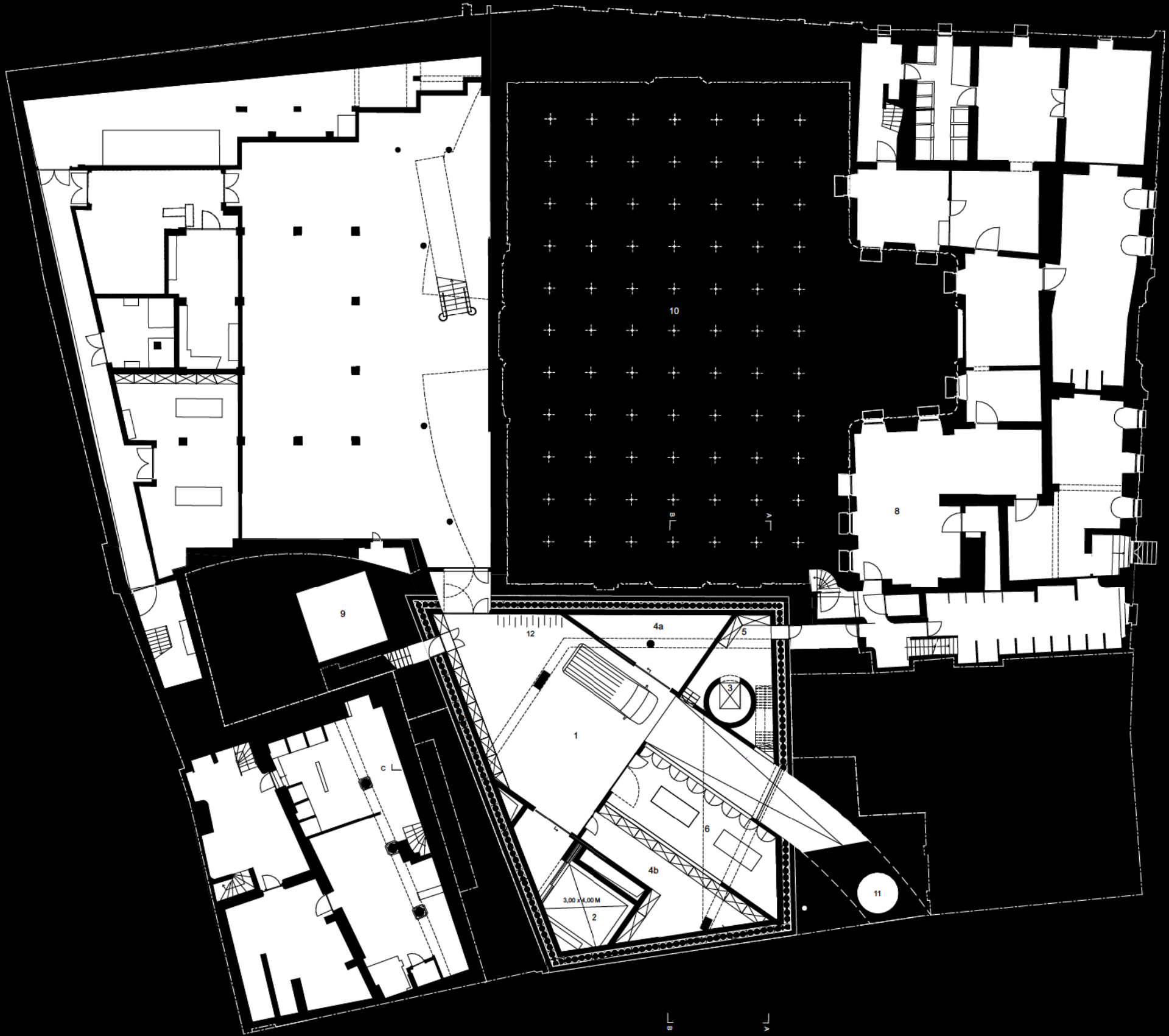
EEN RANK TORENTJE ALS HERKENBAAR GEZICHT



Met zijn 38 meter hoogte wordt het een klein en rank torentje tussen de grote torens van Gent. Design Museum krijgt zijn plek in de stad en een herkenbaar gezicht!

EEN FUNCTIONELE WERKPLAATS

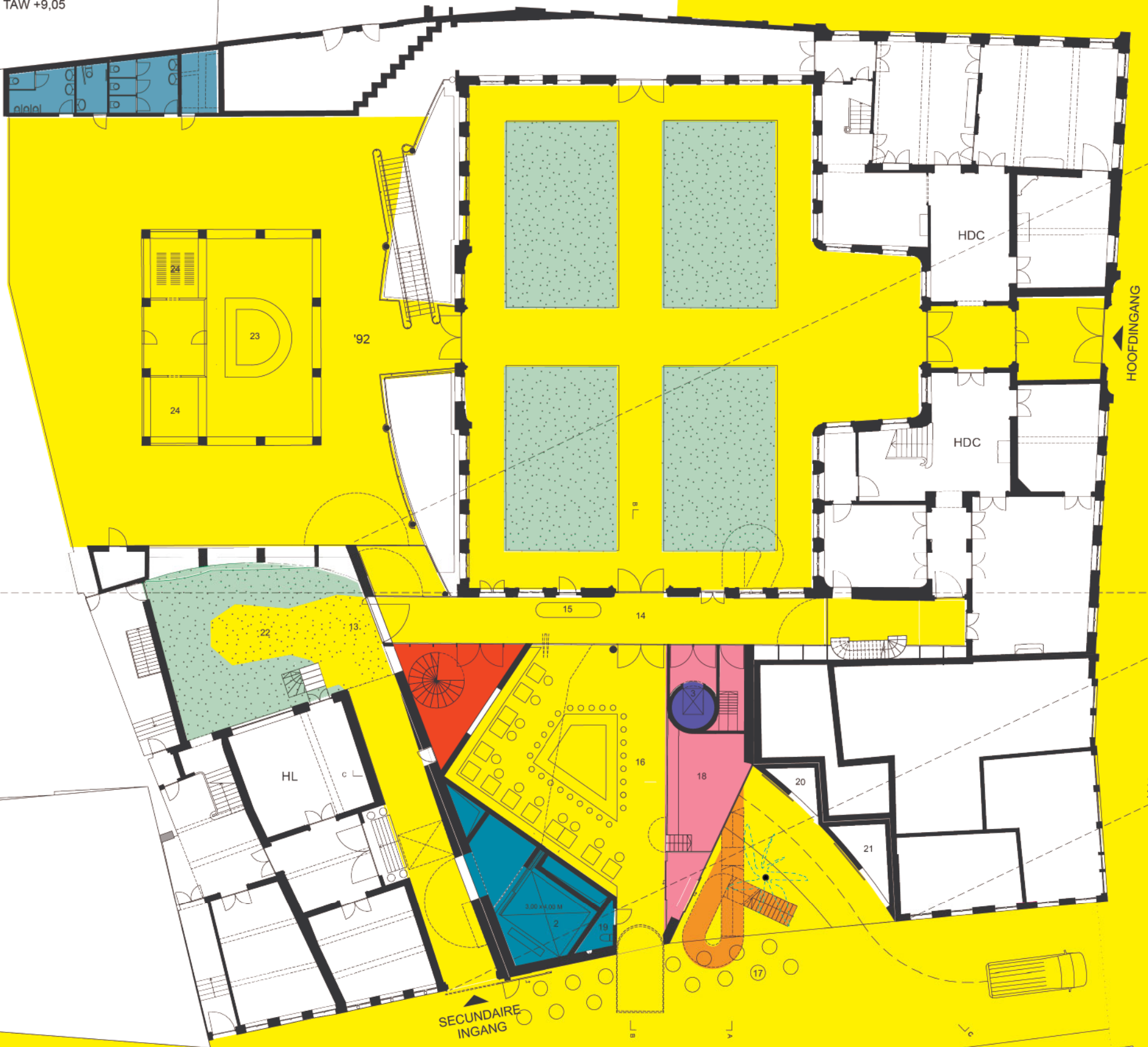
-1 LADEN, LOSSEN EN ATELIERS
TAW 4,40



1. LAAD & LOS ZONE	92 M2	10. BEO-VELD	400 M2	20. TUINBERGING	11 M2	30. PUBLIEKSWERKING	53 M2
2. GOEDERENLIFT	24 M2	11. REGENPUT	3,5 M2	21. OPSLAG VUILNIS	7 M2	31. EVENEMENTENRUIMTE	74 M2
3. PERSONENLIFT	2 M2	12. FIETSENSTALLING	6 M2	22. BEELDEN TUIN	90 M2	32. SANITAIR EVENEMENT/PUBLIEKSW.	24 M2
4a. ART-HANDLING ZONE: VERPAKKING	17 M2	13. SECUNDAIRE TOEGANG	M2	23. FASE 2: HOOFDBALIE	12 M2	33. OPSLAG PUBLIEKSWERKING	6 M2
4b. ART-HANDLING ZONE: KLIMATISATIE	22 M2	14. HORIZONTALE AS	160 M2	24. FASE 2: VESTIAIRE & SHOP	40 M2	34. TECHNISCH VERDIEP	172 M2
5. POETSBERGING	12 M2	15. FLEX-BALIE	23 M2	25. TENTOONSTELLINGSRUIMTE	601 M2	35. PANORAMA	203 M2
6. GROF ATELIER	36 M2	16. DINGI-GRAND-CAFÉ	118 M2	26. OPSLAG	5 M2	36. BAR	9 M2
7. FIJN ATELIER	54 M2	17. TERRAS	61 M2	27. SANITAIR MUSEUM	90 M2	37. LUCHT TOE- EN AFVOER TECHNIEK	48 M2
8. STOCKAGE HORECA	60 M2	18. KEUKEN	24 M2	28. OPSLAG AUDIO-VISUEEL	13 M2	38. TRIBUNE	48 M2
9. SPRINKLERLOKAAL	15 M2	19. SANITAIR HORECA	3 M2	29. SANITAIR (+4) BERGING (+6)	9 M2		

EEN PUBLIEK EN DOORWAADBAAR GELIJKVLOERS

+0 GELIJKVLOERS
TAW +9,05



HOOFDINGANG

JAN BREYDELSTRAAT

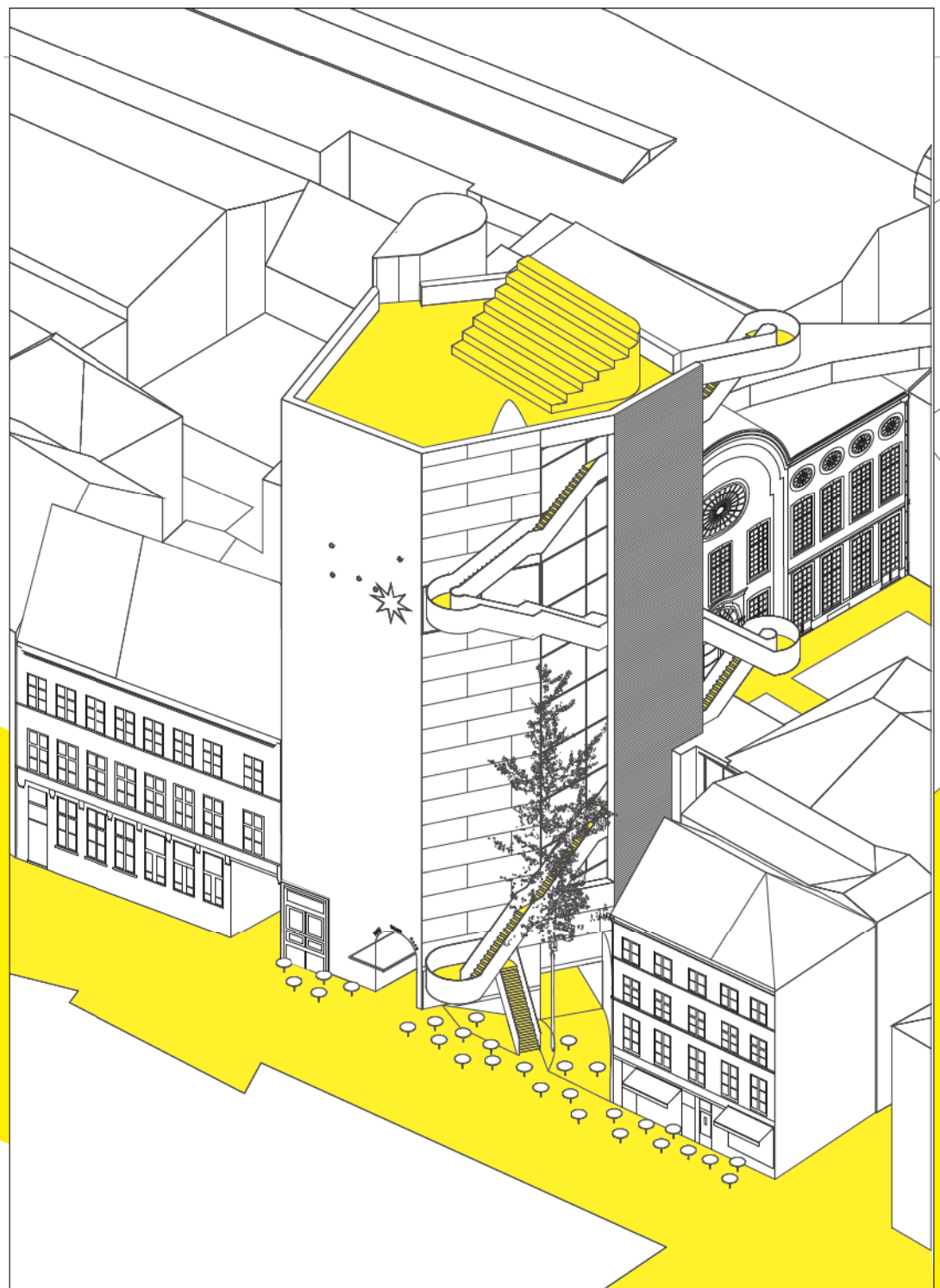
DRABSTRAAT

KORENLEI

1. LAAD & LOS ZONE	92 M2	10. BEO-VELD	400 M2	20. TUNBERGING	11 M2	30. PUBLIEKSWERKING	53 M2
2. GOEDERENLIFT	24 M2	11. REGENPUT	3,5 M2	21. OPSLAG VUILNIS	7 M2	31. EVENEMENTENRUIMTE	74 M2
3. PERSONENLIFT	2 M2	12. FIETSENSTALLING	6 M2	22. BEELDENTUIN	90 M2	32. SANITAIR EVENEMENT/PUBLIEKSW.	24 M2
4a. ART-HANDLING ZONE: VERPAKKING	17 M2	13. SECUNDAIRE TOEGANG	M2	23. FASE 2, HOOFDBALIE	12 M2	33. OPSLAG PUBLIEKSWERKING	6 M2
4b. ART-HANDLING ZONE: KLIMATISATIE	22 M2	14. HORIZONTALE AS	160 M2	24. FASE 2: VESTIAIRE & SHOP	40 M2	34. TECHNISCH VERDIEP	172 M2
5. POETSBERGING	12 M2	15. FLEX-BALIE	23 M2	25. TENTOONSTELLINGSRUIMTE	601 M2	35. PANORAMA	203 M2
6. GROF ATELIER	36 M2	16. DINGI-GRAND-CAFE	118 M2	26. OPSLAG	5 M2	36. BAR	9 M2
7. FIJN ATELIER	54 M2	17. TERRAS	61 M2	27. SANITAIR MUSEUM	90 M2	37. LUCHT TOE- EN AFVOER TECHNIEK	48 M2
8. STOCKAGE HORECA	60 M2	18. KEUKEN	24 M2	28. OPSLAG AUDIO-VISUEEL	13 M2	38. TRIBUNE	48 M2
9. SPRINKLERLOKAAL	15 M2	19. SANITAIR HORECA	3 M2	29. SANITAIR (+4) BERGING (+6)	9 M2		

+2 MULTIFUNCTIONELE TENTOONSTELINGSRUIMTE
TAW +17,88

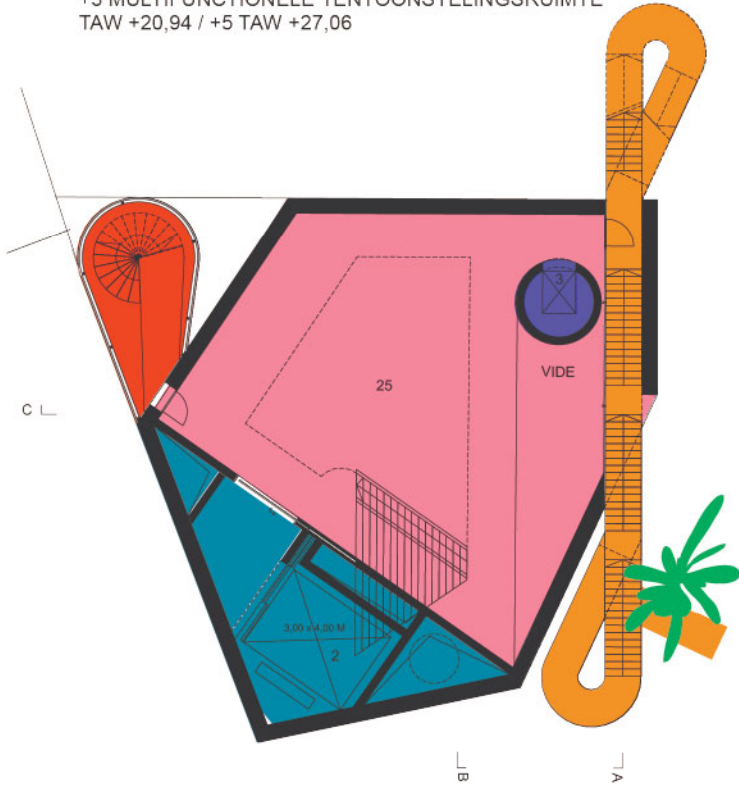
+1 MULTIFUNCTIONELE TENTOONSTELINGSRUIMTE
TAW +14,82



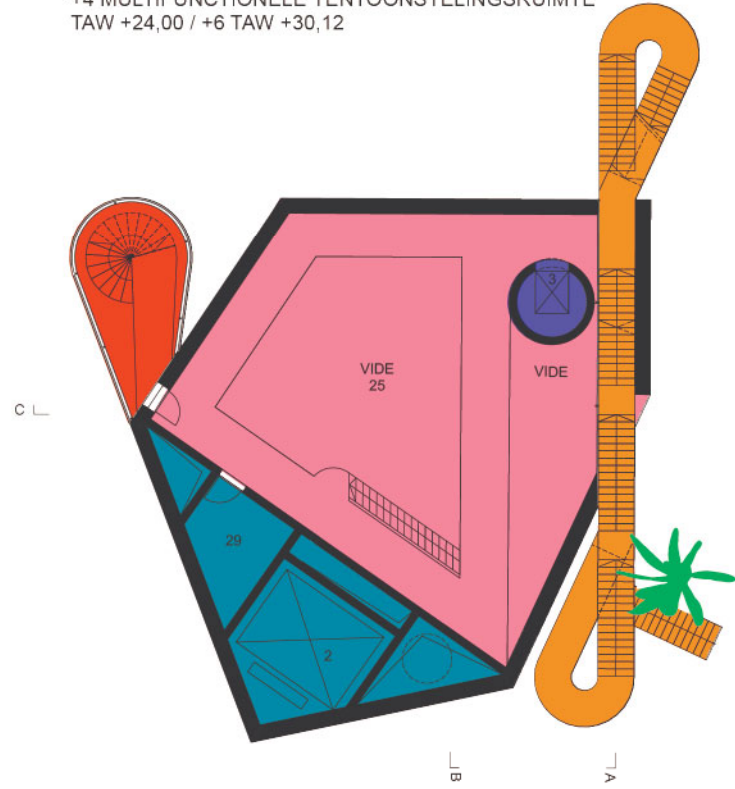
GRASBRUG

STAPELEN VOOR LICHT EN LUCHT!

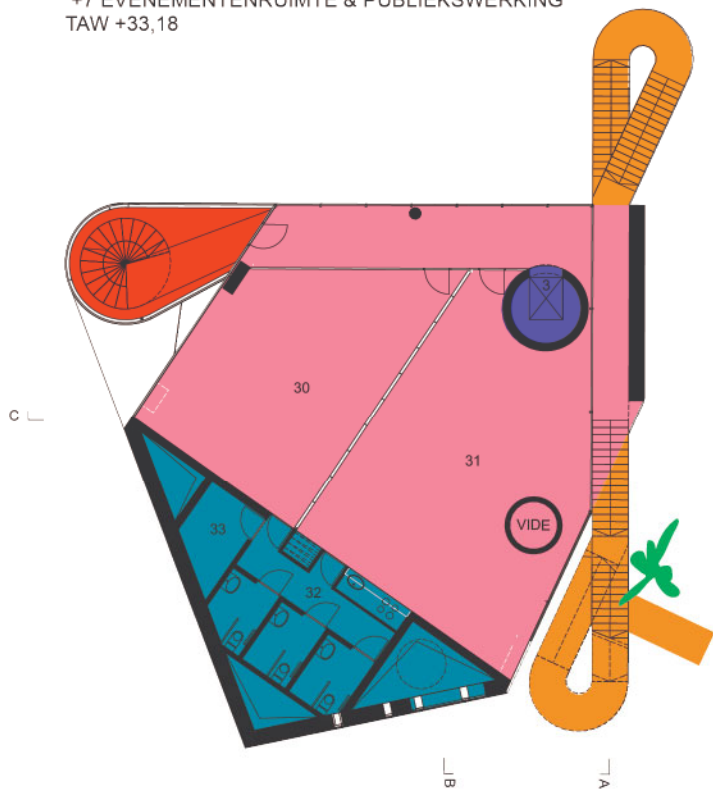
+3 MULTIFUNCTIONELE TENTOONSTELINGSRUIMTE
TAW +20,94 / +5 TAW +27,06



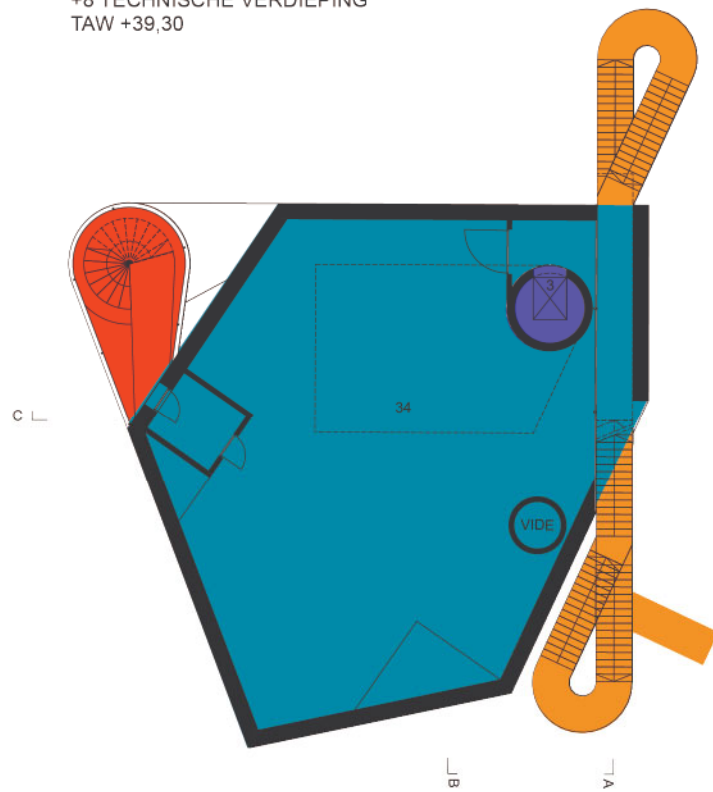
+4 MULTIFUNCTIONELE TENTOONSTELINGSRUIMTE
TAW +24,00 / +6 TAW +30,12



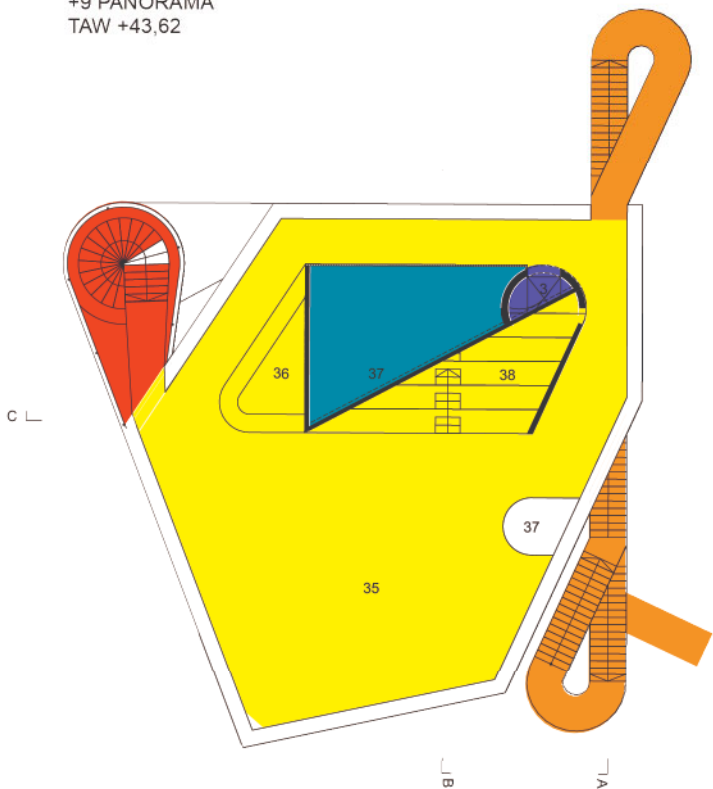
+7 EVENEMENTENRUIMTE & PUBLIEKSWERKING
TAW +33,18



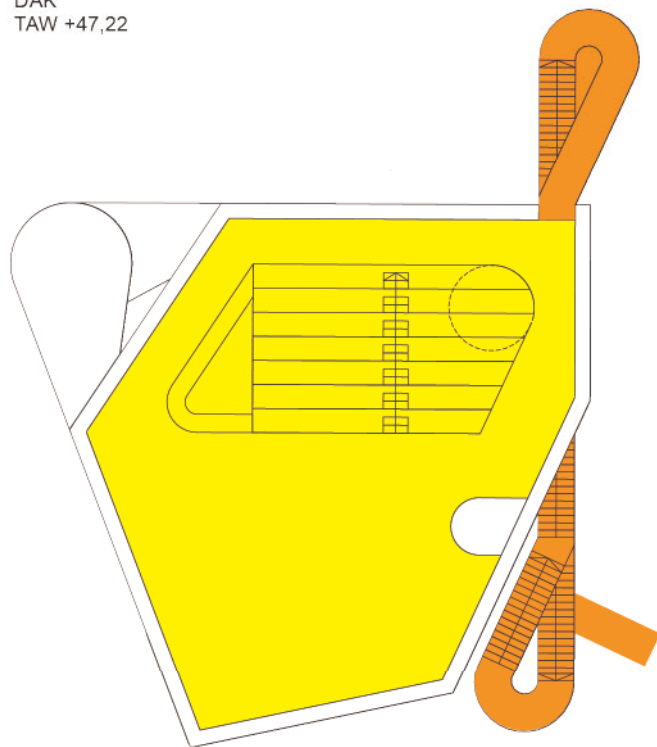
+8 TECHNISCHE VERDIEPING
TAW +39,30



+9 PANORAMA
TAW +43,62



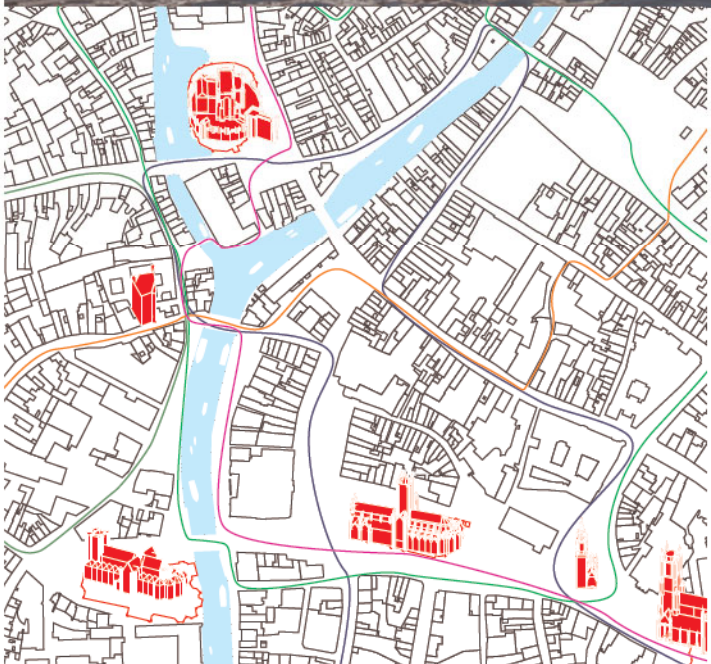
DAK
TAW +47,22



1. LAAD & LOS ZONE	92 M2	10. BEO-VELD	400 M2	20. TUINBERGING	11 M2	30. PUBLIEKSWERKING	53 M2
2. GOEDERENLIFT	24 M2	11. REGENPUT	3,5 M2	21. OPSLAG VUILNIS	7 M2	31. EVENEMENTENRUIMTE	74 M2
3. PERSONENLIFT	2 M2	12. FIETSENSTALLING	6 M2	22. BEELDENTUIN	90 M2	32. SANITAIR EVENEMENT/PUBLIEKSW.	24 M2
4a. ART-HANDLING ZONE: VERPAKKING	17 M2	13. SECUNDAIRE TOEGANG	M2	23. FASE 2: HOOFDBALIE	12 M2	33. OPSLAG PUBLIEKSWERKING	6 M2
4b. ART-HANDLING ZONE: KLIMATISATIE	22 M2	14. HORIZONTALE AS	160 M2	24. FASE 2: VESTIAIRE & SHOP	40 M2	34. TECHNISCHE VERDIEP	172 M2
5. POETSBERGING	12 M2	15. FLEX-BALIE	23 M2	25. TENTOONSTELLINGSRUIMTE	601 M2	35. PANORAMA	203 M2
6. GROF ATELIER	36 M2	16. DINGI-GRAND-CAFÉ	118 M2	26. OPSLAG	5 M2	36. BAR	9 M2
7. FIJN ATELIER	54 M2	17. TERRAS	61 M2	27. SANITAIR MUSEUM	90 M2	37. LUCHT TOE- EN AFVOER TECHNIEK	48 M2
8. STOCKAGE HORECA	60 M2	18. KEUKEN	24 M2	28. OPSLAG AUDIO-VISUEEL	13 M2	38. TRIBUNE	48 M2
9. SPRINKLERLOKAAL	15 M2	19. SANITAIR HORECA	3 M2	29. SANITAIR (+4) BERGING (+6)	9 M2		



INPASBEELD MICHEL DE CLEENE



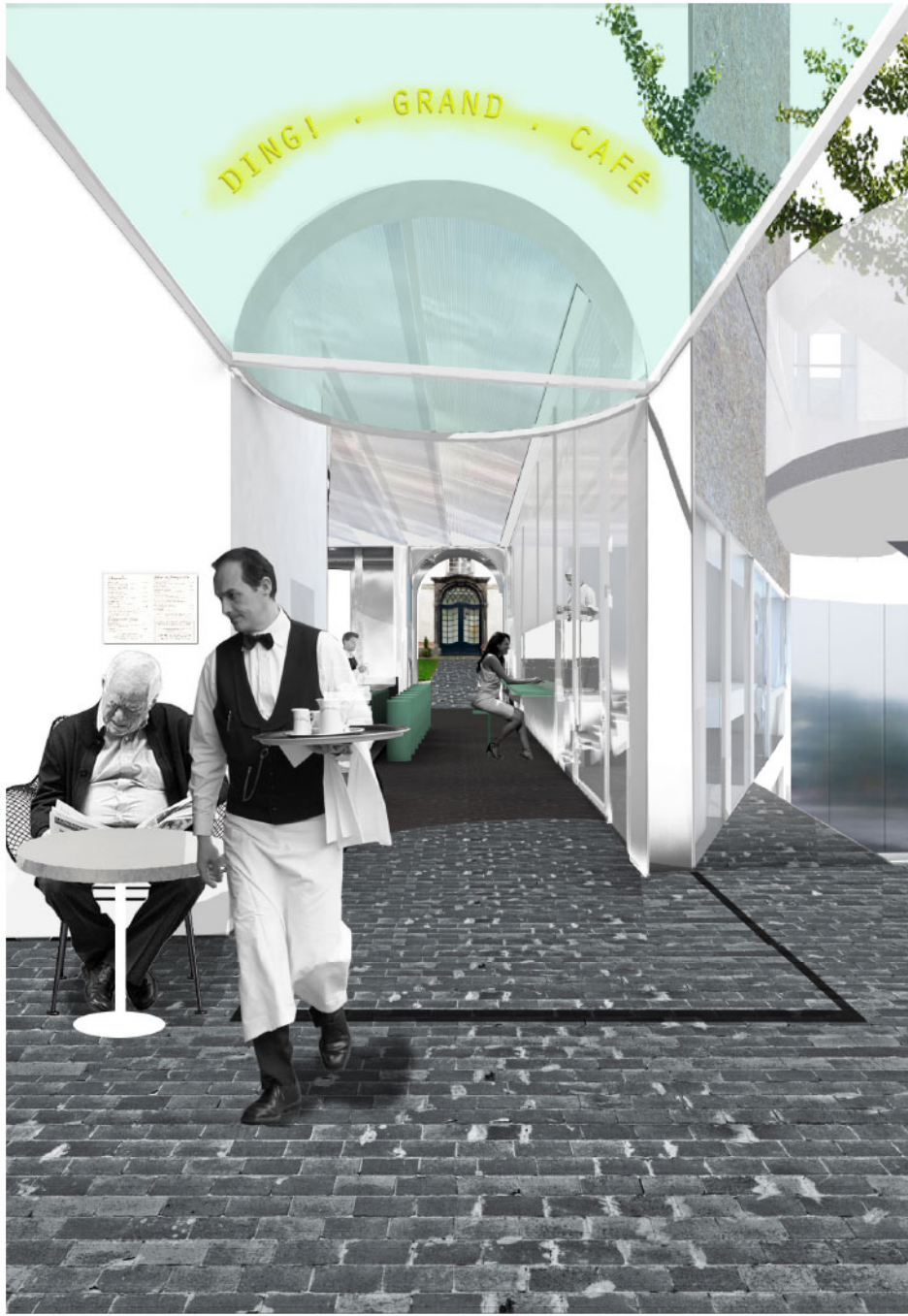
DING!



De zuidoost-gevel staat loodrecht op de symmetrieas doorheen de Grasbrug zodat deze gevel zich letterlijk richt naar de vele passanten en toeristen die over de brug wandelen. Het volume zal centraal staan in het perspectief op de Hooiaard en je zal er een glimp van kunnen opvangen op de Korenmarkt!

INPASBEELD MICHEL DE CLEENE





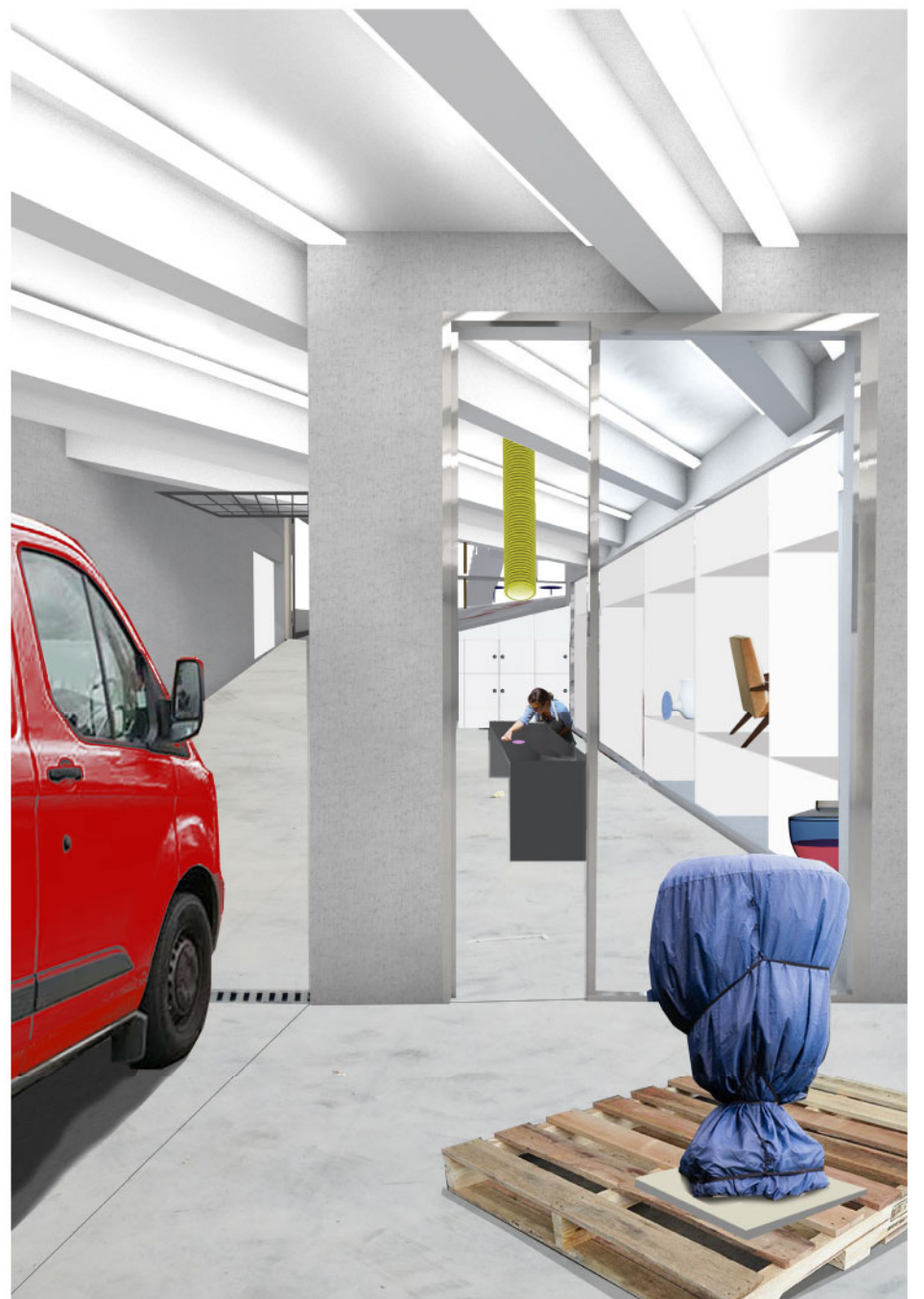
GELIJKVLOERS: DINGI-GRAND-CAFÉ!



HORIZONTALE CIRCULATIE-AS.



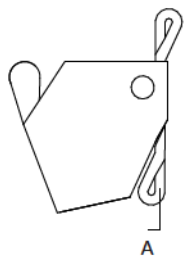
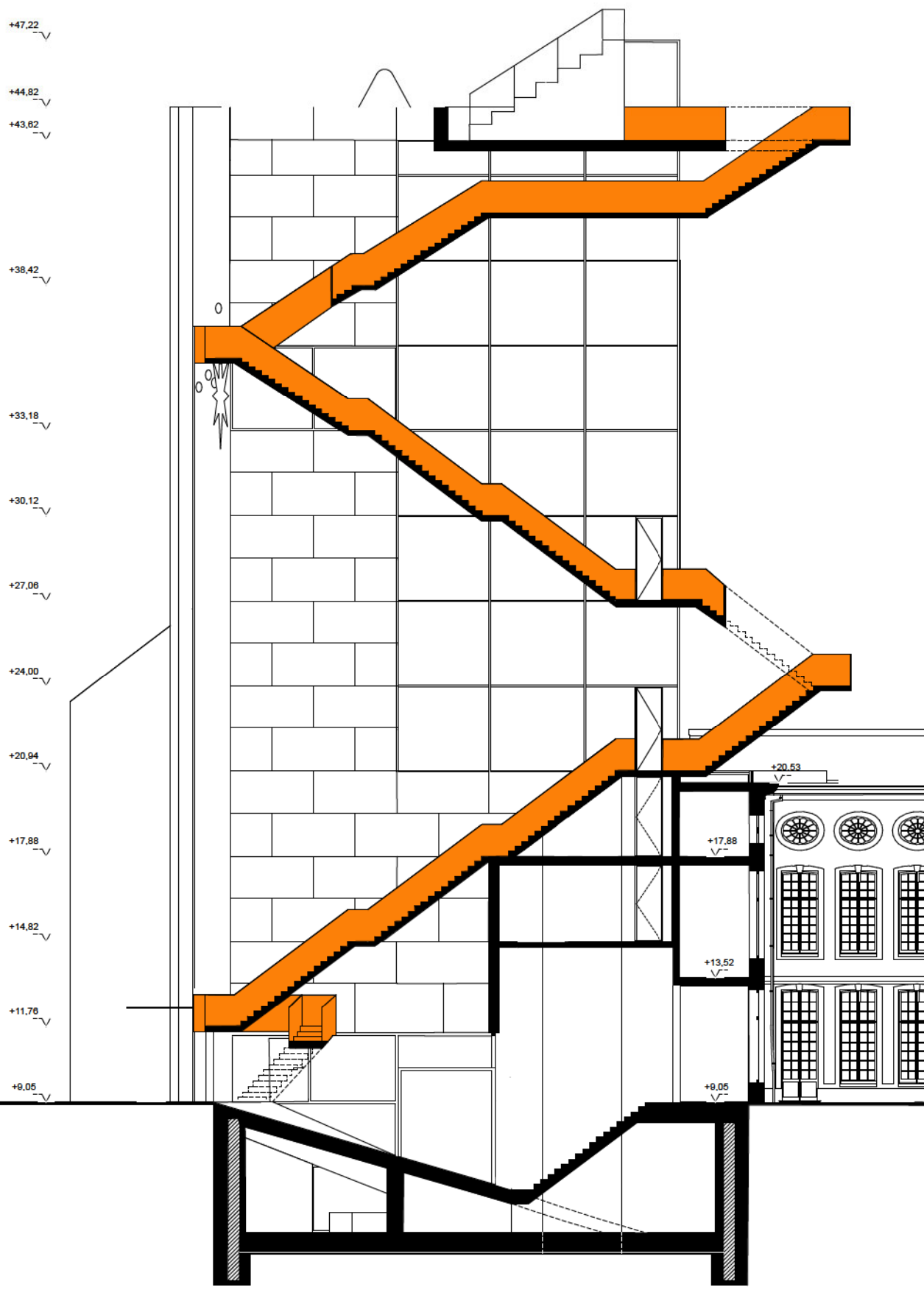
PUBLIEKSWERKING EN EVENTRUIMTE: ZIEN EN GEZIEN WORDEN.



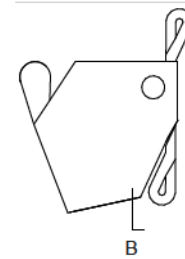
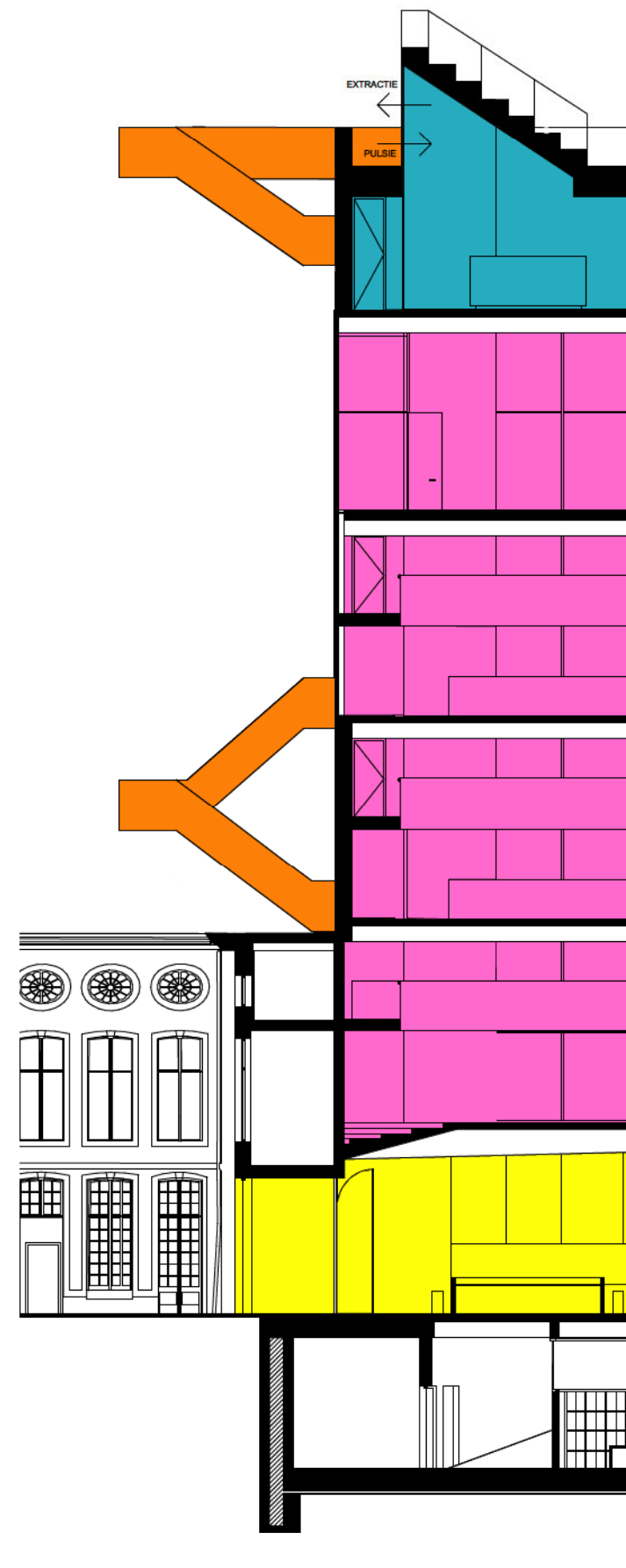
EEN FUNCTIONELE WERKPLAATS.

SNEDES

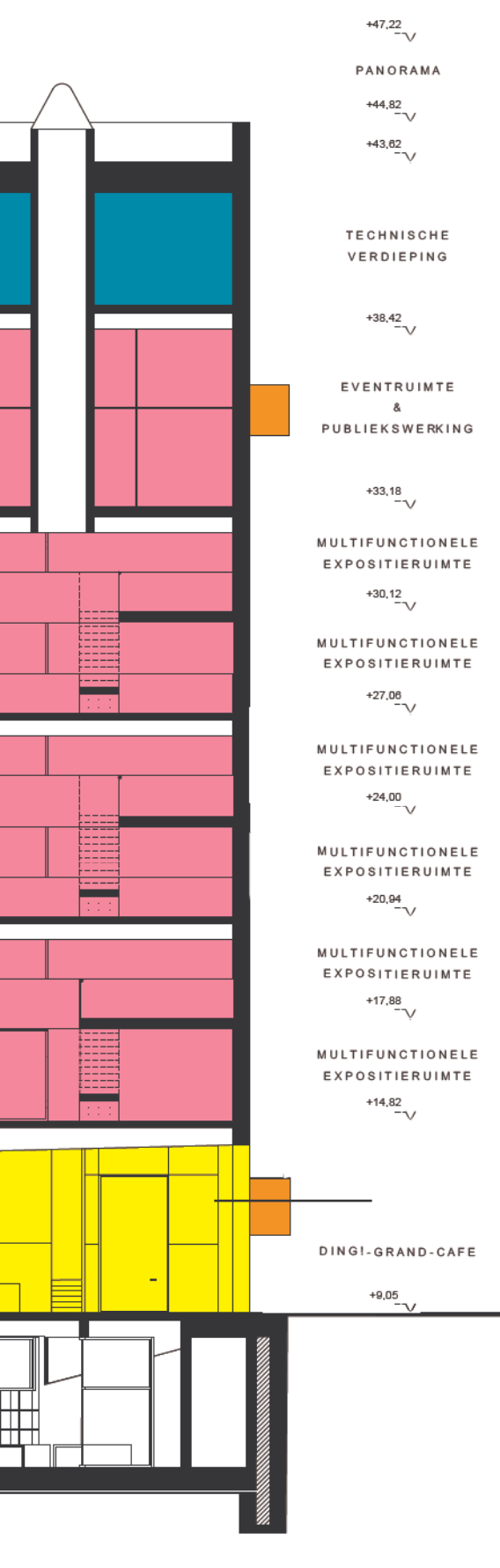
LANGSE SNEDE BUITENTRAP



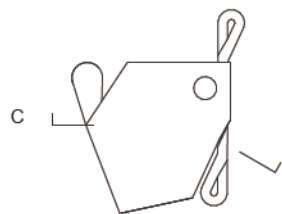
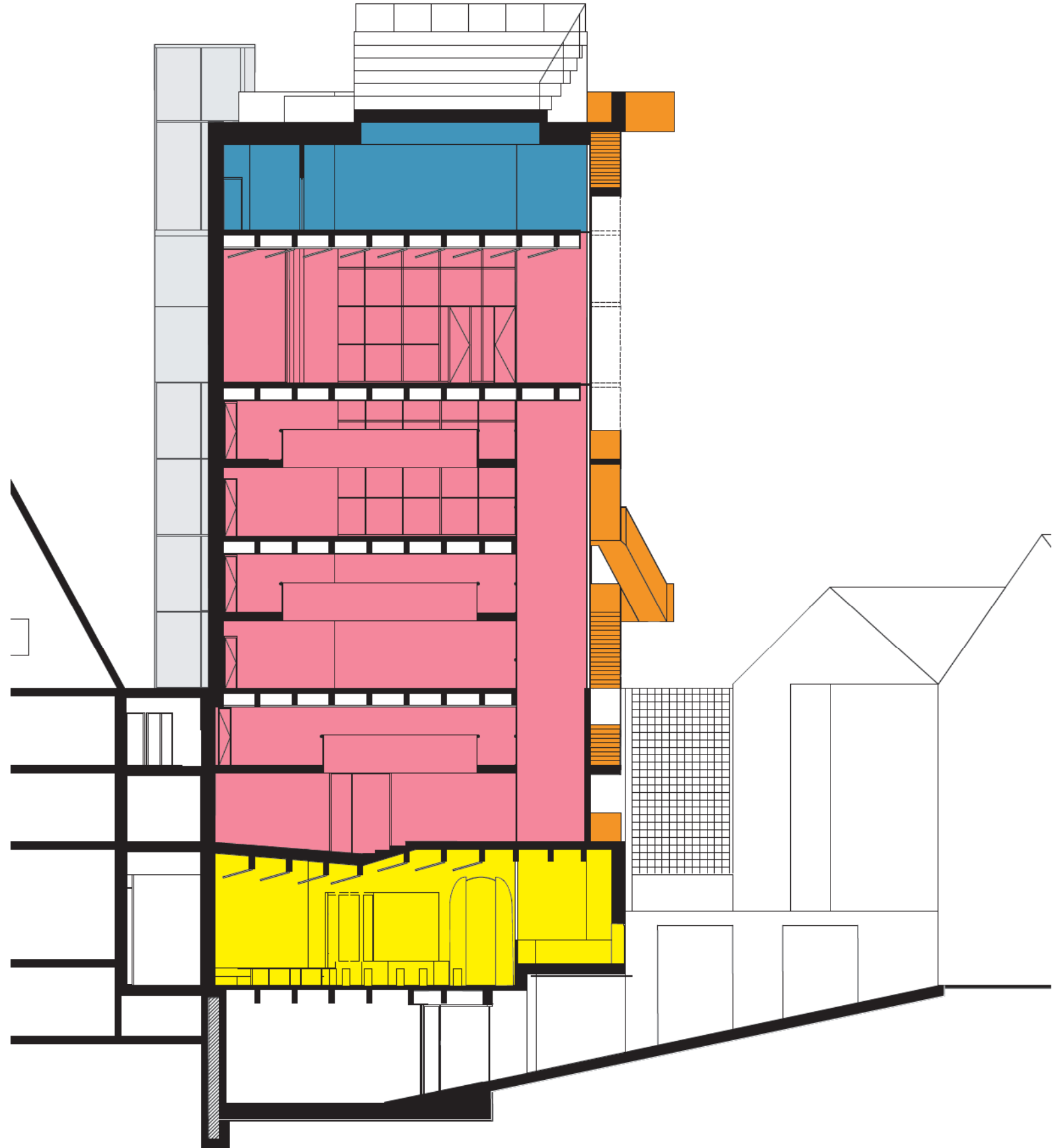
LANGSE SNEDE TENTOONSTELLINGSSILO



DWARSE SNEDE TENTOONSTELLINGSSILO



- +47.22
PANORAMA
- +44.82
- +43.02
- TECHNISCHE
VERDIEPING
- +38.42
- EVENTRUIMTE
&
PUBLIEKSWERKING
- +33.18
- MULTIFUNCTIONELE
EXPOSITIERUIMTE
- +30.12
- MULTIFUNCTIONELE
EXPOSITIERUIMTE
- +27.06
- MULTIFUNCTIONELE
EXPOSITIERUIMTE
- +24.00
- MULTIFUNCTIONELE
EXPOSITIERUIMTE
- +20.94
- MULTIFUNCTIONELE
EXPOSITIERUIMTE
- +17.88
- MULTIFUNCTIONELE
EXPOSITIERUIMTE
- +14.82
- DINGI-GRAND-CAFE
- +0.05



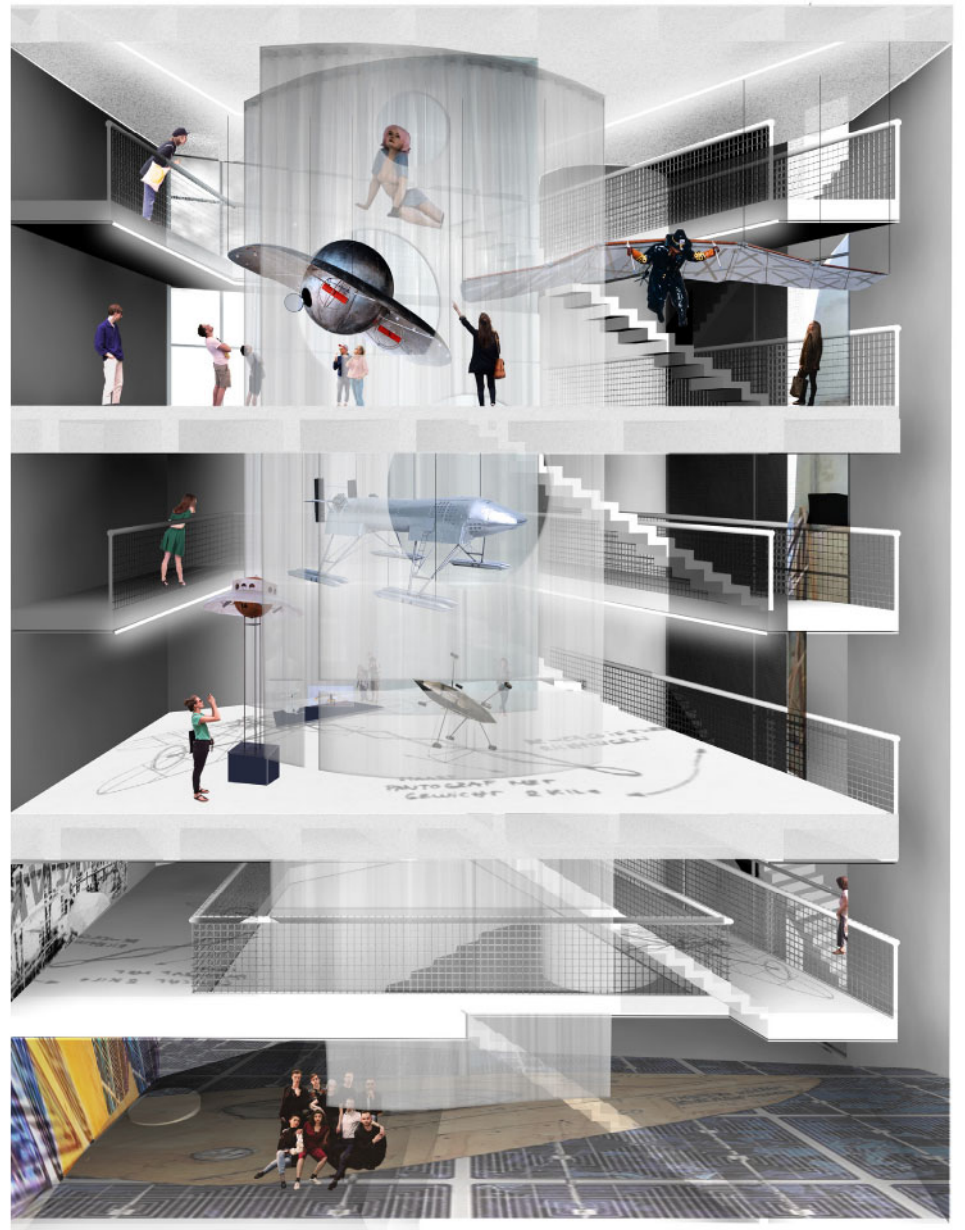
1/250
OM 2 5 10
| | | | |

SCENOGRAFIEËN IN DE SILO



KLEINE OBJECTEN

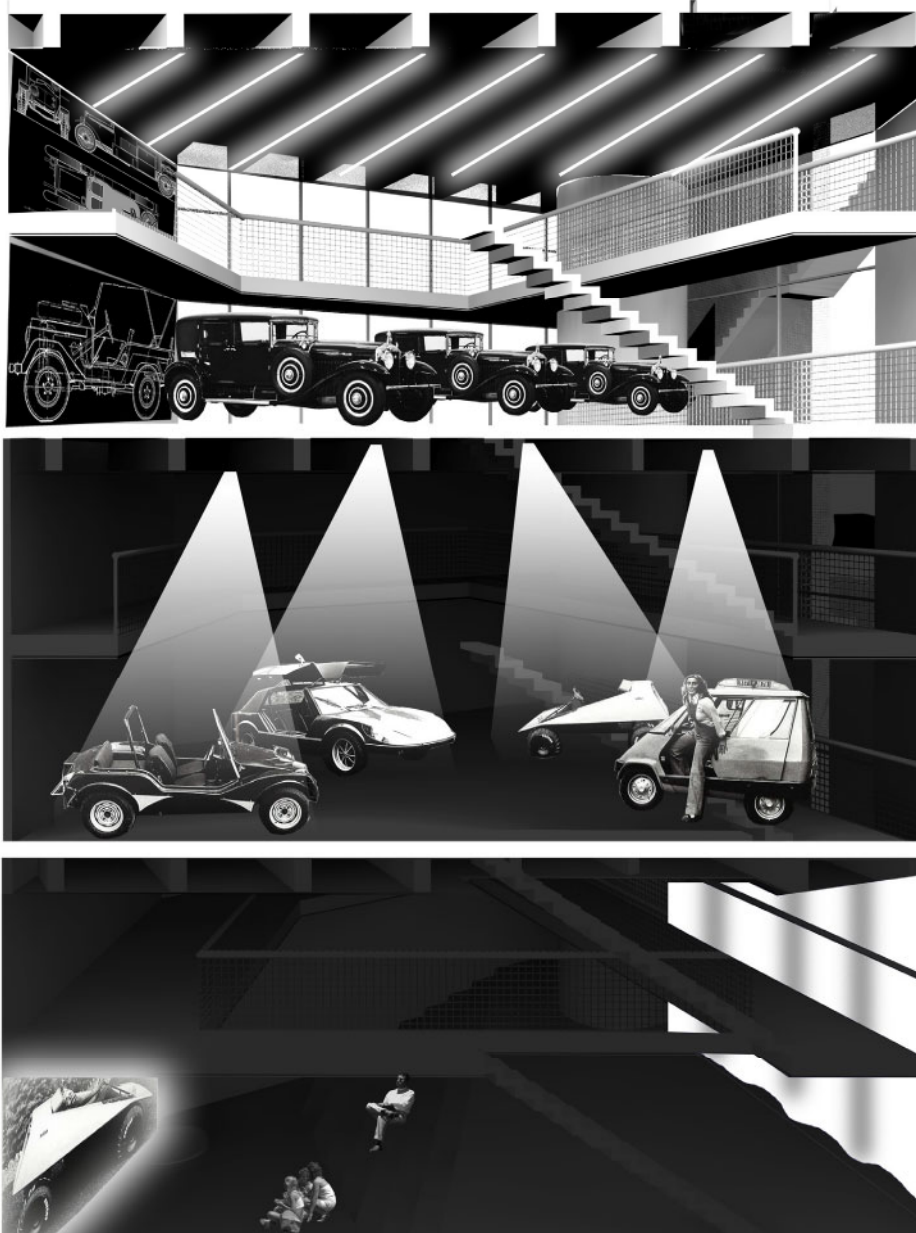
De ruimtes lenen zich goed om kleine designobjecten op een flexibele manier tentoon te stellen: op chronologische wijze, thematisch, als groep of geïsoleerd, etc. De objecten en hun schaal kunnen direct door de bezoekers worden ervaren.



MIDDELMAAAT

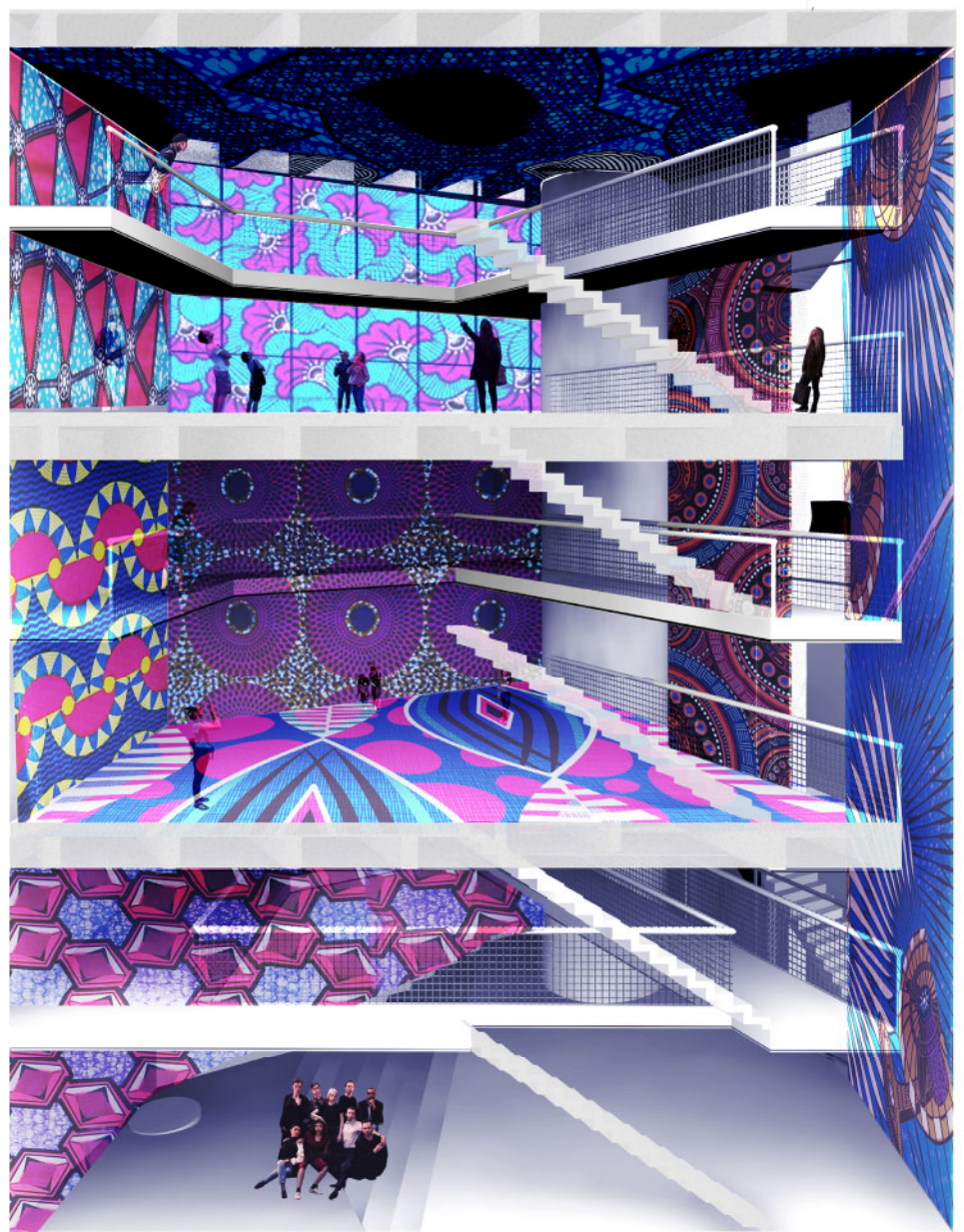
Het scenario verandert door de dubbel hoge ruimte van de begane grond te gebruiken voor middelgrote kunst- en designobjecten.

Een gordijn of screen kan de ervaring van hoogte versterken. Deze ruimte leent zich goed om objecten aan het plafond te hangen om ze zo vanuit verschillende perspectieven te kunnen bezichtigen.



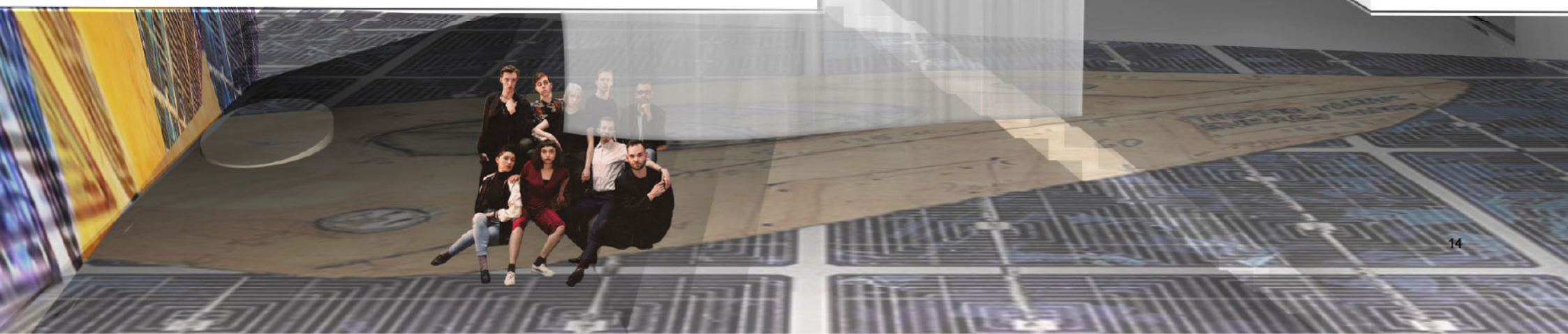
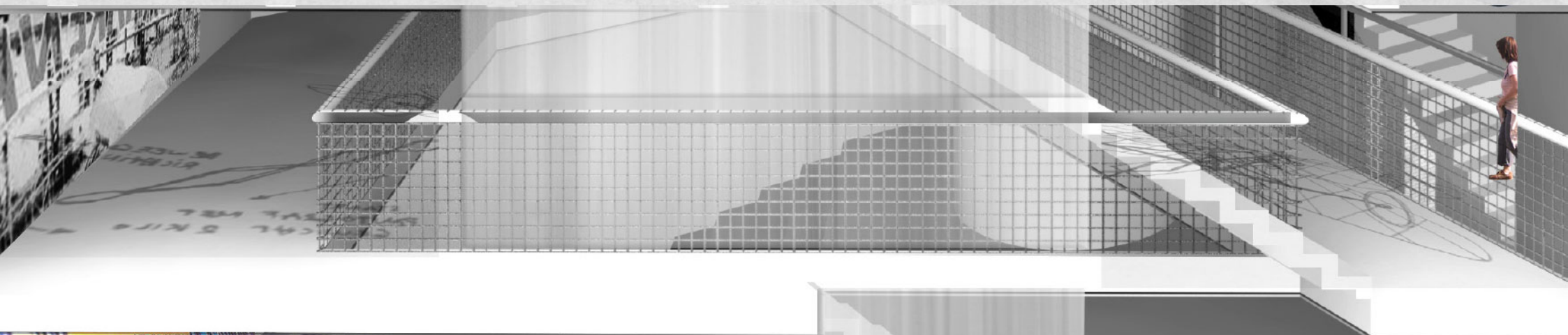
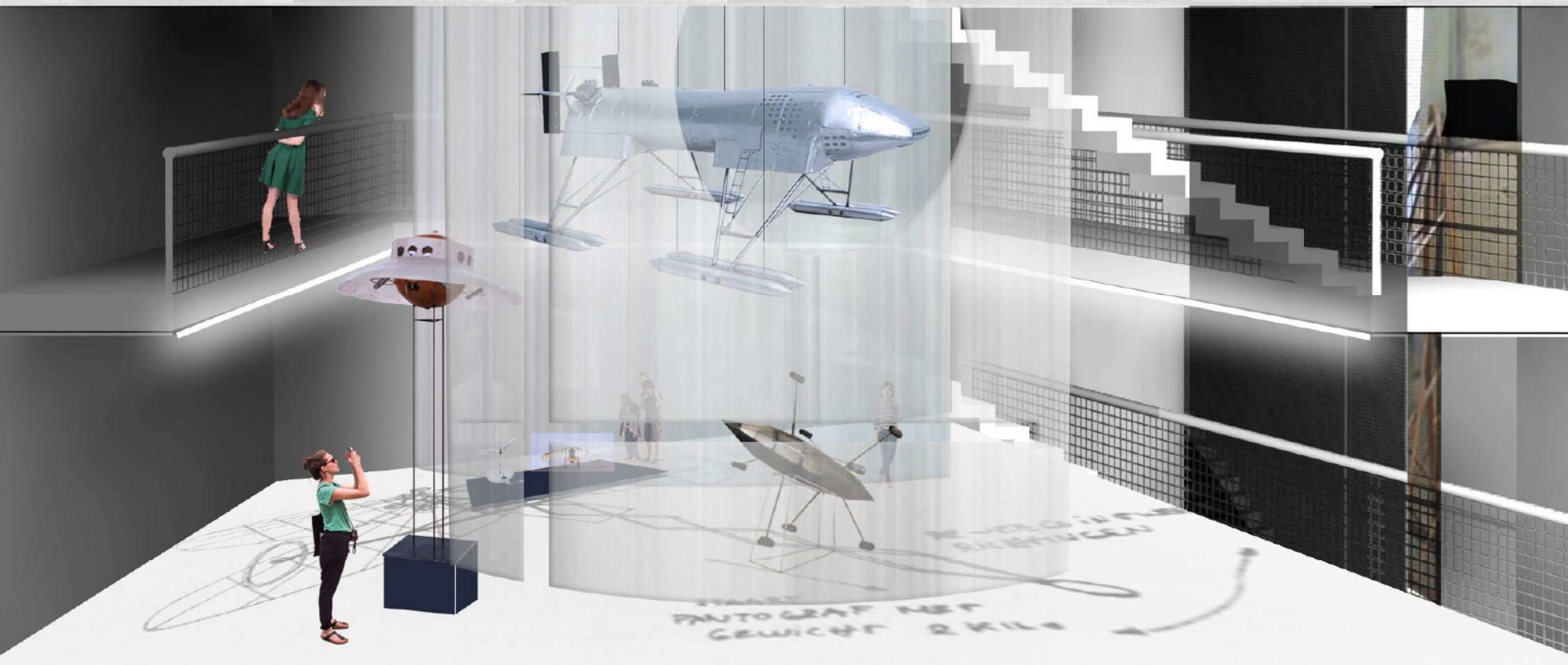
GROTE OBJECTEN

Grote objecten kunnen door hun positionering in combinatie met bijzondere verlichting een spannende scenografie krijgen.

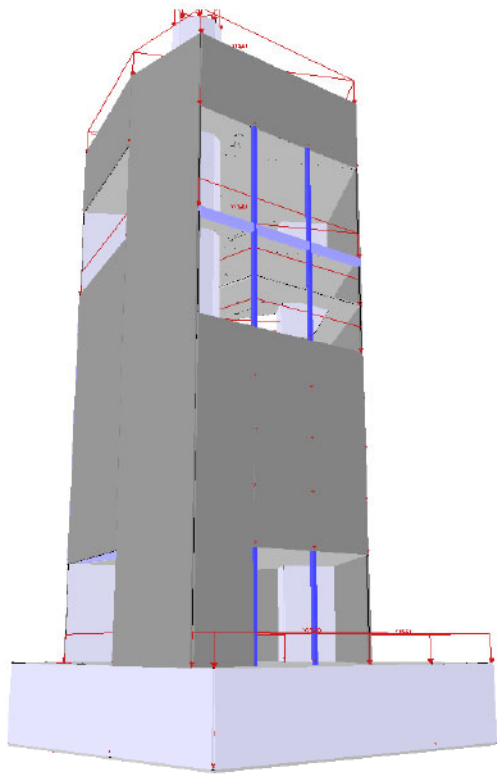


SILO ALS 1 EXPOSITIERUIMTE

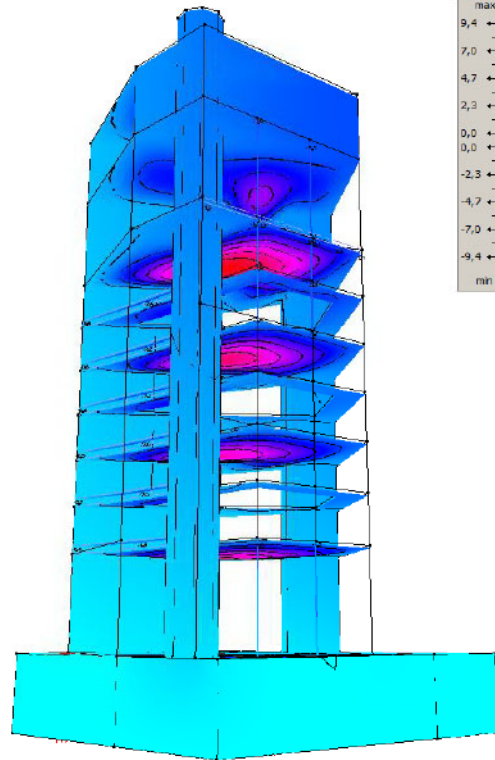
Het monochrome museum interieur kan goed als projectie dienen voor digitale kunst. De silo kan als een continue expositieruimte worden ervaren door alle oppervlaktes met projectiebeelden onder te dompelen.



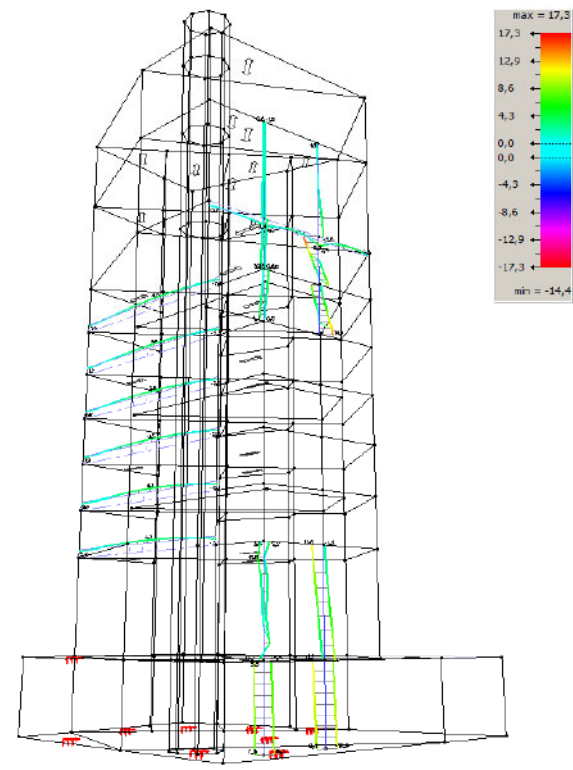
STABILITEIT



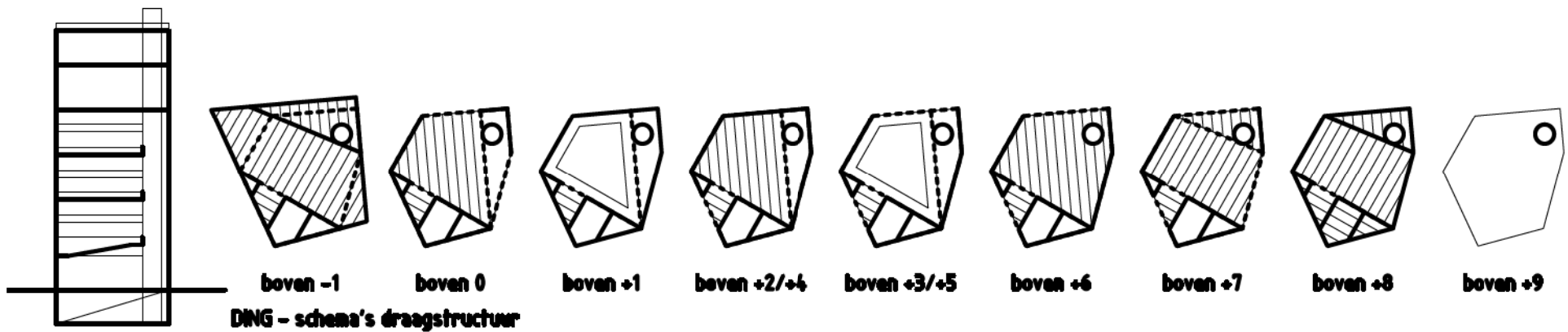
DING - structuurmodel met buitengevel



DING - doorbuiging vloerplaten



DING - betonspanning in balken en kolommen



AMBITIES

DING wordt SILO, een container voor stedelijke activiteiten en producten. Een designarchief dat ruimte biedt voor creatie, ontmoetingen en evenementen. Daarbij aansluitend wordt de draagstructuur opgevat als een robuust skelet dat tegen een stootje kan, dat vernieuwing accepteert en verandering verdraagt. Een hedendaagse structuur die zich TROTS en ongeforceerd inschrijft in het DNA van de stad.

UITGANGSPUNTEN

We stellen dan ook hoge eisen aan de normatieve uitgangspunten voor het structurele ontwerp. We zien de veiligheidsfactoren in gevolgklasse CC3 (gebouwen met hoge bezetting) ipv CC2. Voor de berekening van tijdsafhankelijk gedrag (kruip en vermoeiing) hanteren we ontwerp levensduurklasse 5 (monumentale en civieltechnische werken) ipv klasse 4. De gebruiksbelastingen zijn overeenkomstig categorie C5 (gebouwen voor openbare evenementen).

De structurele brandweerstand (EI) van de constructies wordt vanzelfsprekend opgevat overeenkomstig de bepalingen van het KB en de richtlijnen van de brandweer.

In België worden geen eisen gesteld om constructies aardbevingsbestendig te concipiëren, zeker in Vlaanderen is de kans op zware aardbevingen zo goed als uitgesloten. Toch waren er vorige eeuw enkele aardbevingen met magnitude tussen 5 en 6, waarbij behoorlijk wat schade werd aangericht aan (vooral historische) gebouwen: Roermond in 1992, Luik in 1983, Ronse in 1938.

Voor occasionele trillingen moet de vereiste horizontale weerstand tegen normatief bepaalde windbelasting volstaan.

FUNDERING / BOUWPUT

We bouwen in een gevoelige context. Na het uitvoeren van de nodige onderzoeken (bodemonderzoek, archeologisch onderzoek, documenteren van ondergrondse constructies) realiseren we op het perceel een beschoeiende bouwput.

Als beschoeiing voorzien we te werken met secanspalenwanden, een "zachte" en betrouwbare techniek die de stabiliteit van de bouwput en aanpalende historische gebouwen verzekert, zonder te veel plaatsverlies in de ondergrondse verdiepingen. Terzelfdertijd kan de secanspalenwand, die reikt tot in starre zandlagen (formatie van Gentbrugge / formatie van Tielt), dienen als een draagkrachtige fundering voor het bovenliggende gebouw. Binnen de secanspalenwand kan een volkomen waterdichte kelder worden gerealiseerd.

DRAAGSTRUCTUUR

De "silo" is omschreven door een onregelmatige zeshoek, waarvan de buitenwanden hoofdzakelijk worden opgetrokken uit gewapend beton. Zo kunnen we hoge en slanke wanden realiseren die niet knikgevoelig zijn en onder windbelasting weinig vervorming ondergaan.

Het materiaal lijkt ook vanzelfsprekend in historische context: door het pionierswerk van o.a. Gustave Magnel (voor- en nagespannen beton) is Gent internationaal gereputeerd inzake betontechnologieën.

In een verder stadium onderzoeken we of de gesloten wanden tegen aanpalende percelen kunnen worden gerealiseerd als "diafragmawanden", dit zijn geprefabriceerde sandwichpanelen uit 2 dunne betonschillen, onderling verbonden door carbon traliegiggen. In industriebouw worden met dit systeem vrijstaande wanden gerealiseerd tot 15m hoogte. Voor de wanden met gevelopeningen wordt het skelet ingevuld met geprefabriceerde

gevelpanelen. Voor de leidingkokers en goederenlift lijkt een ter plaatse gestort systeem met glijbekisting aangewezen. De cilindrische publiekslift kan gedeeltelijk worden gerealiseerd uit een lichter of transparanter materiaal (staalstructuur, glas, glasvezelcomposit,....).

Om de 2 verdiepingen (niveau 0, +1, +3, +5, +7 en dak) worden tussenin de wanden structurele draagvloeren voorzien. Met voorgespannen TT-ribbenvloeren kunnen overspanningen van 15-16m worden gerealiseerd bij een nuttige belasting van 700 kg/m². Voor de kleinere overspanningen kan er met voorgespannen welfsels worden gewerkt. Deze massieve vloeren zorgen voor de structurele integriteit van de koker en de nodige schijfwerking voor weerstand tegen horizontale belastingen. Aan de vide worden deze vloeren beëindigd met een omkeerbalk die ook als borstwering dienst doet.

INVULLING

De tussenliggende verdiepingen zijn flexibel opgevat. Ze kunnen volledig of gedeeltelijk worden weggelaten, zodat hogere evenementenruimtes ontstaan, of ze kunnen naargelang de noodzaak worden aangepast. Waar het skelet wordt opgetrokken uit een robuust materiaal worden de tussenvloeren uit eenvoudiger demonteerbare bouwmaterialen gerealiseerd: houten vloeren, massief kruislaagshout, samenwerkende houtbetonvloer, gedeeltelijk staalstructuur, koudgevormde dunwandige profielen,...

Ook voor buitentrappen en gevelinvullingen worden innovatieve, lichte constructies overwogen.

AANSluitING MET BESTAANDE GEBOUWEN

Om de sokkel van het gebouw functioneel aan te sluiten op de bestaande gebouwen (Huis Leten, Hotel De Coninck, vleugel '92) wordt er doorheen de 4 gebouwen een rondgang gecreëerd. Hiervoor zijn plaatselijke strategische ingrepen nodig, die de nodige aandacht verdienen, zoals de aansluiting aan de zuidgevel van de binnenkoer.

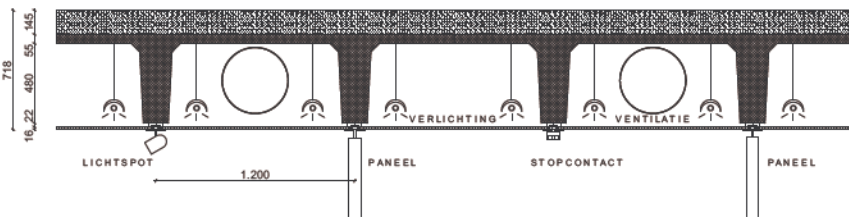
De aansluitingen worden zorgvuldig vrijgemaakt en waar nodig worden tijdelijke (gevel)schoringen ingezet. Na realisatie van de nieuwe constructie kunnen deze aan de autonoom dragende nieuwe constructies worden verankerd.

OVER DUURZAAM MATERIAALGEBRUIK

We springen zorgvuldig en weloverwogen om met bouwmaterialen en grondstoffen, zowel voor de constructie van het skelet, als voor de invulling daarvan. Het duurzaamheidsaspect is uiteraard gerelateerd aan de levensduur van de constructie. De hoofd draagstructuur wordt grotendeels opgetrokken uit beton.

Gewapend beton is vandaag als bouw materiaal nog steeds "incontourable". En toch moeten we er verstandig en strategisch mee omgaan. Hoeveelheden beton en wapening worden vanzelfsprekend geoptimaliseerd. We maken gebruik van hedendaagse technieken om de performantie te verhogen en het uitzicht van de oppervlakken te beheersen. Er wordt aandacht besteed aan aspecten van circulair bouwen. Waar mogelijk worden "droge" prefabsystemen toegepast met het oog op eenvoudige ontmanteling of hergebruik. De finaliteit van gescheiden grondstoffen (cradle-to-cradle) wordt steeds mee in overweging genomen.

TECHNIEKEN



HVAC: VENTILATIE-INSTALLATIE EN WARMTEPRODUCTIE

De ventilatie-installatie is de technische installatie die ruimtelijk het meest bepalend is. Daarom verdient deze de nodige aandacht in dit prille ontwerp stadium.

De ventilatie behoefte is gebaseerd op 50 m³/h in de atelierruimtes, 40 m³/h per persoon in restaurant en andere verblijfsruimtes, en min. 4 wisselingen per uur in de tentoonstellingsruimtes ten behoeve van een goede klimaatregeling.

De technische installaties komen centraal in een ruime technische ruimte onder het dakterras.

De positie van deze technische ruimte heeft als voordeel dat de connectie met de buitenlucht voor luchttoevoer en luchtafblaas van de luchtgroepen makkelijk te organiseren is, bijv. via de ruimte onder de tribune op het dakterras en niet via schachten moet verlopen.

We voorzien minstens volgende aparte luchtgroepen afgestemd op hun specifieke ventilatienood en bezettingstijden:

- Luchtgroep tentoonstellingsruimtes – hoge klimaateis - permanent
- Luchtgroep restaurant – hoge bezetting – ook gebruik buiten openingsuren museum
- Luchtgroep keuken – hoog debiet – dampkap
- Luchtgroep ateliers en andere ondergrondse ruimtes – gebruik apparatuur ateliers.

Klimatisatie tentoonstellingsruimtes

Voor de klimatisatie van de tentoonstellingsruimtes zal een aparte luchtgroep voorzien worden, met verwarming, koeling en bevochtiging op de luchttoevoer.

Door middel van volumeregelaars op de pulsiekanalen kan op elk niveau van het atrium de luchthoeveelheid aangepast worden, i.f.v. de lokaal gemeten parameters (temperatuur, vochtigheid, CO2).

Vanuit de technische ruimte bovenaan kunnen de pulsiekanalen verticaal verlopen via drie grote schachten in de nieuwe uitbreiding. Voor het gebruik van de tentoonstellingsruimtes is een goede verdeling van de verse lucht belangrijk. Daarom zal deze verdeling geïntegreerd worden in de bouwkundige structuur, zoals bijvoorbeeld een ribbenvloer waarbij de ruimte tussen de ribben benut wordt voor luchtkanalen.

Afzuiging van de tentoonstelling kan op één plaats gebeuren, bijvoorbeeld helemaal bovenaan. De mogelijkheid om hiervoor de koepelschacht te benutten zal verder onderzocht worden.

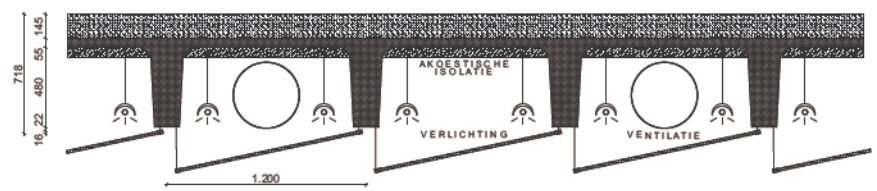
VENTILATIE RESTAURANT EN KEUKEN

De verdeling van de ventilatie voor keuken en restaurant zal gebeuren door CO2 meting aan het plafond van deze ruimtes. Het afblaaskanaal van de keuken komt best zo hoog mogelijk uit in de buitenlucht en zal geïntegreerd worden in het dakvolume met minimale hinder voor het gebruik van het dakterras.

Ventilatie grof atelier en art handling (kelder)

De ventilatiekanalen voor deze ruimtes verlopen eveneens in de schachten aan de zijde van de lift en verdelen in opbouw in deze meer technische zone. Aparte afzuiging voor apparatuur wordt voorzien i.f.v. de behoefte in overleg met de gebruiker.

Het energieverbruik voor verwarming en voor de ventilatoren zijn het grootst in een museum. Daarom zetten we maximaal in op vraaggestuurde ventilatie.



Door het gebouw thermisch heel goed te isoleren, kunnen we verwarmen op lage temperatuur. Dit gebeurt met hernieuwbare energie uit de bodem met behulp van een geothermische warmtepomp aangesloten op een bodemenergieopslagveld onder de bestaande binnentuin en onder het nieuwbouwwolume.

Betonkernactivering is nog niet voorzien in de raming en wordt in het ontwerpproces verder onderzocht binnen de technische (structuur, noodzaak/wenselijkheid verlaagd plafond) en budgettaire mogelijkheden.

Voor de koeling zal eveneens in eerste instantie de warmtepomp in combinatie met geothermie ingezet worden voor zover de bodem dit toelaat.

Aanvullend zal klassieke koeling nodig zijn met ijswater om de lage temperaturen te behalen die nodig zijn om droging te voorzien. Het buitentoestel van deze ijswaterkoeling wordt opgesteld in een buitenzone van het technisch niveau. De gevelafwerking van die zone zal de nodige architecturale aandacht krijgen om de vereiste hoge luchtdoorlatendheid en geluiddemping te realiseren.

In de raming zijn ter informatie budgetten opgenomen om nieuwe installaties te koppelen op de bestaande gebouwdelen of om daar vergelijkbare installaties te voorzien. Het zal echter nog veel overleg met de gebruiker en onderzoek van de bestaande installaties en bouwkundige randvoorwaarden vragen om deze budgetten en mogelijkheden concreter in te kunnen vullen.

De volledige site verwarmen en koelen op hernieuwbare energie is niet mogelijk omwille van het bestaande erfgoed en de beperkte plaats. Het huidige stadsverwarmingsnet van Gent passeert niet zover van de site. Hierop kunnen aansluiten op termijn kan bijdragen tot een klimaatneutrale site.

GEBOUWBEHEERSYSTEEM

De investering in een gebouwbeheersysteem voor HVAC is zeer nuttig om de installatie continu te kunnen optimaliseren i.f.v. gebruikscomfort en energieprestatie. Het HVAC-systeem kan uitgebreid worden om ook andere beheersaspecten van het gebouw op te volgen, zoals licht, klimaat, onderhoud van sanitair, ...

SANITAIR

In het Design Museum zullen gescheiden netten voorzien worden voor regenwaterafvoer en vuil water afvoer.

Het regenwater zal worden opgevangen en hergebruikt voor de spoeling van toiletten. De ruimte op de site is zo beperkt dat het niet eenvoudig is om ook grijs water voldoende te zuiveren voor hergebruik, maar die optie wordt zeker meegenomen in het verdere ontwerp.

Verspreide warm water tappunten worden, omwille van kostprijs en legionella-problematiek, voorzien van een lokale productie van warm water (elektrisch). Enkel voor het grotere verbruik van de keuken gaan we uit van een gastoestel.

De sanitaire toestellen en toebehoren koppelen elegantie aan hygiëne, onderhoudsgemak, een laag waterverbruik en een heavy duty uitvoering eigen aan publieke gebouwen.

TOEGANGSCONTROLE EN INBRAAKDETECTIE

Gezien de verschillende gebruikersgroepen is het vastleggen en bouwkundig uitwerken van bezoekersstromen een belangrijk aspect in het ontwerpproces waarbij een efficiënte technische toegangscontrole kan bijdragen

DUURZAAMHEID & AKOESTIEK

GLOBALE AANPAK VOOR DUURZAAMHEID

Een duurzaam gebouw realiseren is ons doel. Een duurzaamheidsmeter ondersteunt dit ontwerpproces en zorgt dat de juiste vragen op de juiste moment gesteld worden. Ze zorgen ook voor een objectivering van parameters en het opvolgen van het ambitieniveau. Verschillende instrumenten hebben hun eigen voor- en nadelen. Hier stellen we voor om de Vlaamse duurzaamheidsmeter GRO te gebruiken als leidraad aangevuld met de 'leidraad' 'een geïntegreerde aanpak van het conservatieproces'. Binnen het INTERREG-project DEMI MORE ("Demonstration of Energy efficiency by Measurement and Innovation gives More") werd onderzocht hoe monumenten op een respectvolle maar innovatieve manier energiezuiniger kunnen gemaakt worden. Eén van de speerpunten is de ontwikkeling van een keurmerk voor historische en monumentale gebouwen voor het Nederlandse en Belgische grondgebied.

Dir resulteerde in een code van goede praktijk voor restauratie: "Een geïntegreerde aanpak van het conservatieproces". Deze tekst is gebaseerd op een aantal normen rond erfgoed en duurzaamheid. Deze praktijkrichtlijn is terug te vinden via de volgende link:

<https://www.grensregio.eu/assets/files/site/DEMI-MORE-Ge%C3%AFntegreerdeAanpak.pdf>

We willen deze aanpak gebruiken als kapstok binnen het ontwerp- en uitvoeringsproces zodat de aspecten van breed gedragen duurzaamheid worden geïntegreerd en beslissingen gefundeerd genomen kunnen worden.

In een globaal masterplan houden we rekening met de technische levensduur van de elementen en passen we dit in het onderhoudsplan. Op deze manier verbetert de energie-efficiëntie van de bestaande gebouwen gradueel.

FLEXIBELE MUSEALE RUIMTE

Design Museum Gent vervult volgende kerntaken:

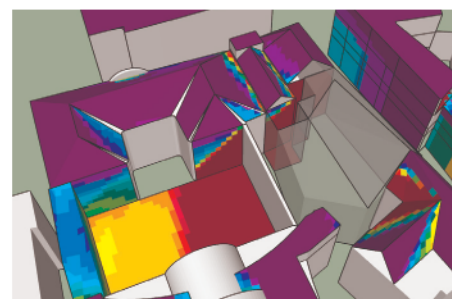
1. behoud van het erfgoed (gebouwen en designobjecten);
2. tonen van het erfgoed aan derden;
3. bewustmaken van impact vormgeving op dagelijkse leefkwaliteit
4. fysieke hub waar inspirerende ontmoetingen ontstaan om de Belgische designcultuur te stimuleren en versterken.

Hiervoor breidt de site uit met een nieuwbouw met:

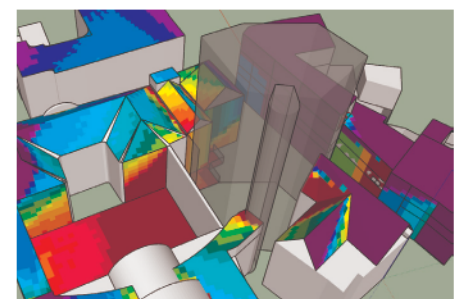
1. een tentoonstellingsruimte met een stabiel binnenklimaat voor de bewaring van waardevolle objecten en
2. een grand café.

Het behoud van het erfgoed is belangrijker dan de energie-efficiëntie van de gebouwen. Desalniettemin speelt de energie-efficiëntie een belangrijke rol in de exploitatiekosten van de site, het behalen van de klimaatdoelstellingen en is een verbetering van de energie-efficiëntie opportuun. Bij het opstellen van het masterplan en het bepalen van een fasering vinden we het belangrijk om van bovenstaande prioriteiten te vertrekken, die we graag verder vormgeven met de opdrachtgever.

De collectie omvat een verscheidenheid aan objecten in waarde en in kwetsbaarheid. Naar gelang de waarde en kwetsbaarheid is er een strengere of minder strenge klimaatregeling wenselijk. Naar verlichting geldt over



Zonuren referentie 21 maart



Zonuren Ding! 21 maart

het algemeen 150 à 200 lux. Maar ook dit niveau is afhankelijk van de lichtgevoeligheid van het object en de blootstellingsduur tijdens tentoonstellingen. We ondersteunen de conservatoren in het classificeren van hun collectie op deze manier. Aan de hand van de grootte van de collectie bv. zeer kwetsbare werken, kan een programma van eisen opgesteld worden naar oppervlakte: goed geklimatiseerde ruimte (ASHRAE A), aanvaardbaar geklimatiseerde ruimte (ASHRAE B) en minimaal geklimatiseerde ruimte. Voor de volledige site bepalen we welke ruimtes tot een bepaald niveau geklimatiseerd kunnen worden en dit op een energie-efficiënte manier.

In de tentoonstellingsruimte in de nieuwbouw heerst een goede binnenklimaatklasse ASHRAE A met een maximaal verlichtingsniveau van 150 lux. Hiervoor is de thermische schil heel goed geïsoleerd en bevat ze veel thermische massa om temperatuurschommelingen te dempen. Om een robuuster klimaat te realiseren. Er zijn enkele ramen aanwezig die volledig verduisterd kunnen worden. Aanvullend denken we dat niet alle tentoonstellingen objecten bevatten waarvoor deze strenge klimaat- en lichteisen gelden. Op de momenten dat deze niet nodig zijn, kan de klimaatregeling minder streng ingesteld worden (bv. ASHRAE B / C) wat een grote impact heeft op het energieverbruik. Eventueel kan er bijkomend gewerkt worden met passieve vitrines om lokaal een beter klimaat te realiseren. Ook de verduistering kan weg, zodat er mooi daglicht binnenkomt en er een visuele relatie buiten – binnen ontstaat. (PVB-folies in het glas filteren UV-licht). Hierdoor geeft de nieuwbouw plaats aan een flexibele ruimte dat verschillende functies kwaliteitsvol kan ondersteunen (van co-creatiesessies tot tentoonstellingen met zeer kwetsbare en waardevolle objecten).

BIJNA ENERGIENEUTRAAL

Een klimaatneutrale stad bestaat uit energieneutrale gebouwen. Hierin is de energievraag maximaal gereduceerd zodat de resterende energievraag hernieuwbaar en plaatselijk opgewekt kan worden. Een museale ruimte is energie-intensief omwille van de strenge binnenklimaatseisen voor de conservering van objecten. Desalniettemin, is de energieprestatie-eisgeving (epb) niet streng voor dit soort gebouwen. We streven naar een beter E-peil dan BEN. Het passiefhuiscriterium van 15 kWh/m²/jaar netto energiebehoefte voor verwarming is echter niet haalbaar omwille van de strenge klimaatseisen voor bewaring, de hogere ventilatievouden en grote gebruikstijden (t.o.v. woningen). Wel passen we dezelfde principes toe.

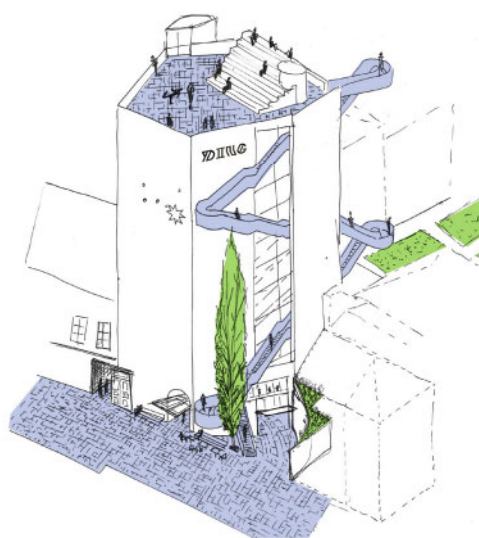
Een doorgedreven thermische geïsoleerde en luchtdichte schil vormt de eerste belangrijke stap met een heel lange levensduur. De nieuwe tentoonstellingsruimte vormt een afzonderlijke entiteit van de andere tentoonstellingsruimtes gescheiden door sassen. Veel thermische massa draagt passief bij tot een robuust klimaat. Vervolgens zijn vraaggestuurde energie-efficiënte ventilatie en verlichting onontbeerlijk. Een warmte- en koudebuffer slaat warmte en koude op dat herbruikt kan worden door functies die op andere momenten warmte en koude nodig hebben. Tenslotte zorgt een geothermische warmtepomp aangesloten op een beo-veld (bodem energieopslagveld) voor hernieuwbare warmte en koude. Omwille van beperkte oppervlakte van het perceel in combinatie met het programma en een toegankelijk panorama / dakterras, is het niet mogelijk om alle nodige energie zelf op te wekken. Dit is eigen aan een stedelijke context. Aansluiting op het stadswarmtenet op termijn en aankoop van groene elektriciteit dragen bij tot CO2-neutrale site.

INTERVENTIES



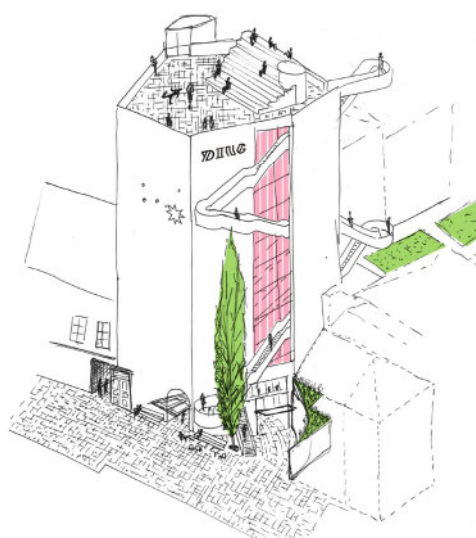
BILLBOARD

Het iconische billboard op de Drabstraat vindt een nieuwe bestemming aan de bovenkant van de oostgevel. Het is een ideale locatie voor het DING! logo of voor de aankondiging van tentoonstellingen en evenementen.



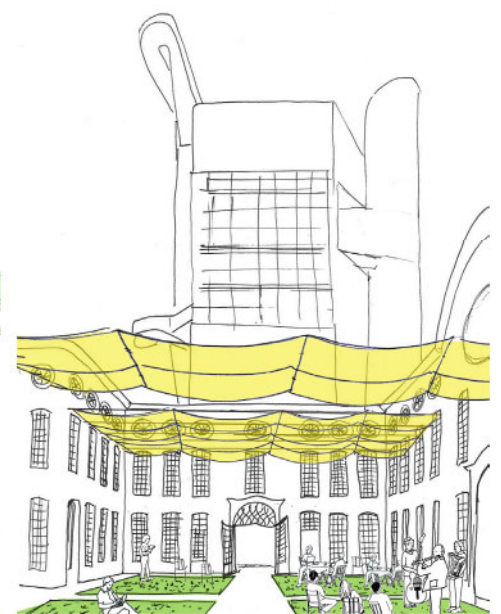
VOORPLEIN & PROMENADE

Het voorplein op de begane grond is een uitnodigende ruimte waarin een hoge populier of den een prominente plek krijgt. De gekozen boom gaat een relatie aan met de sculpturale trap die de straat met het publieke panorama op het dak verbindt.



ZONWEREND SCHERM

Het monumentale raam op het oosten dat licht in de silo toelaat, kan tijdelijk bedekt worden met een zonwerend scherm/screen. De schermen worden onafhankelijk bediend en zijn opgerold wanneer licht in de tentoonstellingsruimten welkom is. 's Avonds kan op de schermen geprojecteerd worden om het zo tot een interactief oppervlakte te transformeren.



TIJDELIJKE MOBIELE SCHERMEN

Tijdelijke, verplaatsbare textiele schermen kunnen delen van de binnentuin bedekken om zo evenementen het hele jaar door te laten plaatsvinden, ongeacht hete of regenachtige dagen.

ICONISCHE TRAPPEN

De nieuwbouw is een middelhoogbouw. Volgens de basisnorm is één noodtrap een minimum. Doch voorzien we, omdat er zich publieksfuncties op de hogere niveaus bevinden, 2 trappen. Zo kan men altijd vlot evacueren.

In de oksel tussen de nieuwbouw, de "horizontale as", Huis Leten en Vleugel '92 voorzien we een grote wenteltrap die gelijkvloers begint, zich door het dak boort en tot aan het panorama reikt! Geheel beglaasd! Daarnaast voorzien we een "noodtrap" als buitentrap. De trap wordt een publieke "promenade architecturale" die vanaf de Grasbrug zichtbaar is en het panorama voor passanten en toeristen toegankelijk maakt. Ze start beneden aan de Drabstraat, priemt door het gebouw tot over de zuidgevel en leidt terug tot boven de Drabstraat, geeft zicht over de Graslei, waarna ze toekomt op het panorama en heel Gent zich voor de bezoeker ontvouwt! We werken de borstwering translucents uit en lichten deze aan zodat DINGI 's avonds verlicht is. Graag zouden we de trap en het panorama 24u op 24u openlaten!



