



MASTERPLAN PLEINGEHELEN DUINBERGEN 2008
MET EEN NIEUWE LAAG NAAR DE ESSENTIE VAN STUBBENS DUINLANDSCHAP 00 1409 B

Met een nieuwe laag naar de essenties van Stübbens
duinen wijken

Het project van Stübben om van het wilde duinenlandschap en jachtgebied een duinenwijk te maken volgens de tuinwijkgedachte, een wijk waar de bourgeoisie kon ontspannen, kon vluchten uit de verindustrialiseerde en vervuilde steden, kon genieten van het schone en zuivere, om terug in relatie staan met de natuur, is een gegeven dat vandaag opnieuw meer dan actueel is en dat actueel kan zijn voor de komende 50 jaar.

De steden zijn niet meer industrieel, maar de autodrukke, het filerijden, de met auto's volgelopen straten, de tv, de computer, de gsm, de ipod, de omgevingen waarin we ons begeven, de overvolle impressies... we hebben soms nood hieraan te ontvluchten om terug tot onszelf te komen.

De kust waar om tot rust te komen, om de alledaagse drukte en het stresserende leven te ontlopen, gezonde lucht te snuiven, te wandelen, veilig te fietsen, te spelen, te rusten, vrienden te ontmoeten, te zien en gezien worden, ergens binnen te lopen zonder aan te bellen, een aperitief te drinken, te sporten, te genieten van het vuurwerk, een openlucht concert, een lekkere vismaaltijd, het zijn vele potenties die aanwezig zijn in Duinbergen, maar op vandaag als losse fragmenten verspreid liggen, veelal verscholen achter parkeerterreinen.

Leidmotief

Het Leidmotief voor ons Masterplan is om de essenties, de rijkdom aan 'essences' die door Stübben in het duinenlandschap en de duinenwijk werden beoogd, om deze essences te detecteren en te herinterpreteren en om de structuren vast te leggen die noodzakelijk zijn voor de toekomst.

Stübben heeft in zijn voorstel voor de Duinenwijk nooit de mogelijkheid gekregen om ook het landschap en de openbare ruimte uit te voeren. Nochtans is deze openbare ruimte een essentieel deel van het stedenbouwkundig concept, en de drager voor een interessante ontwikkeling van Duinbergen als duinenwijk.

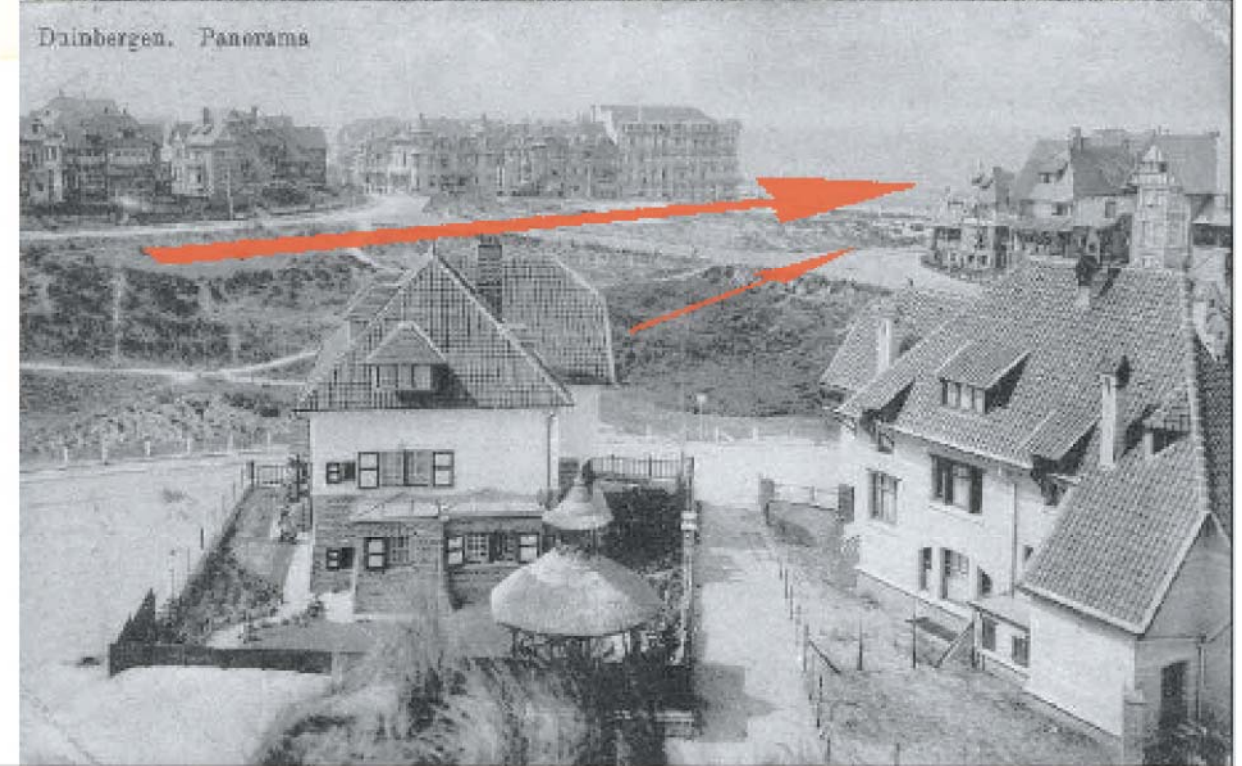
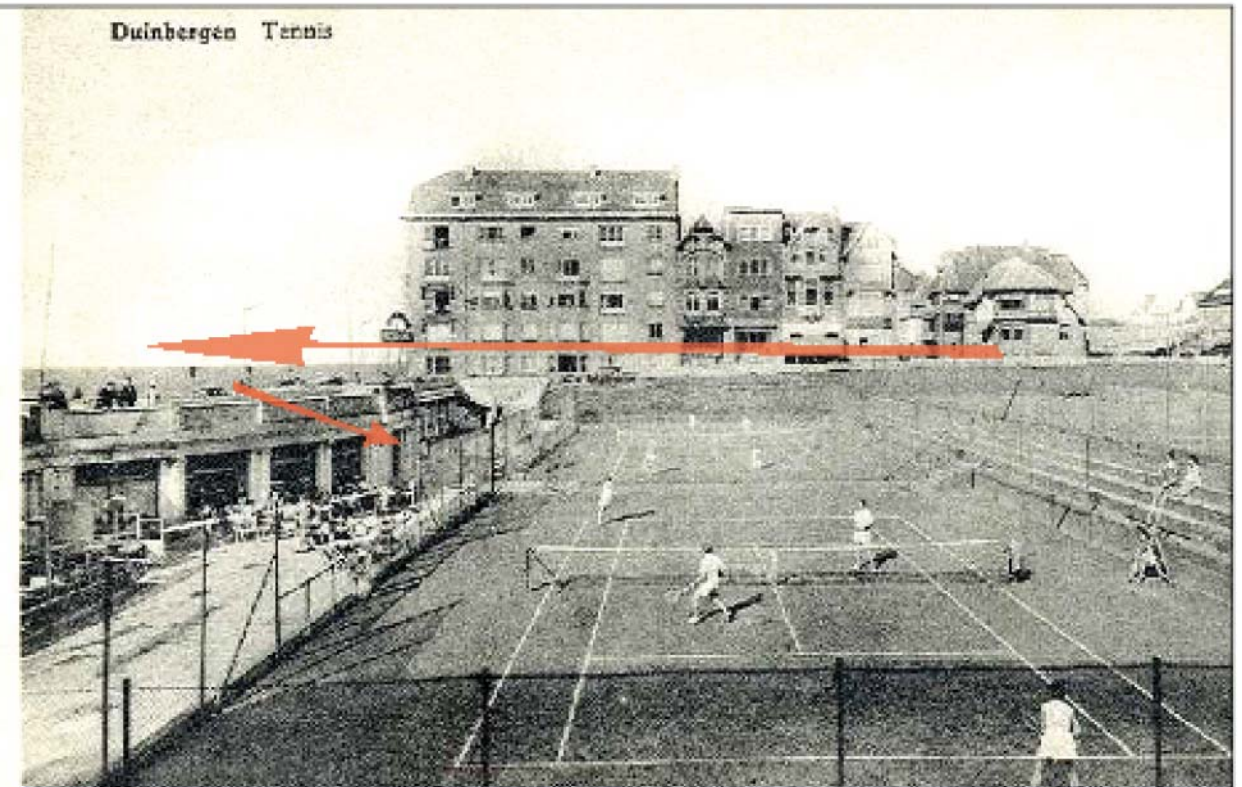
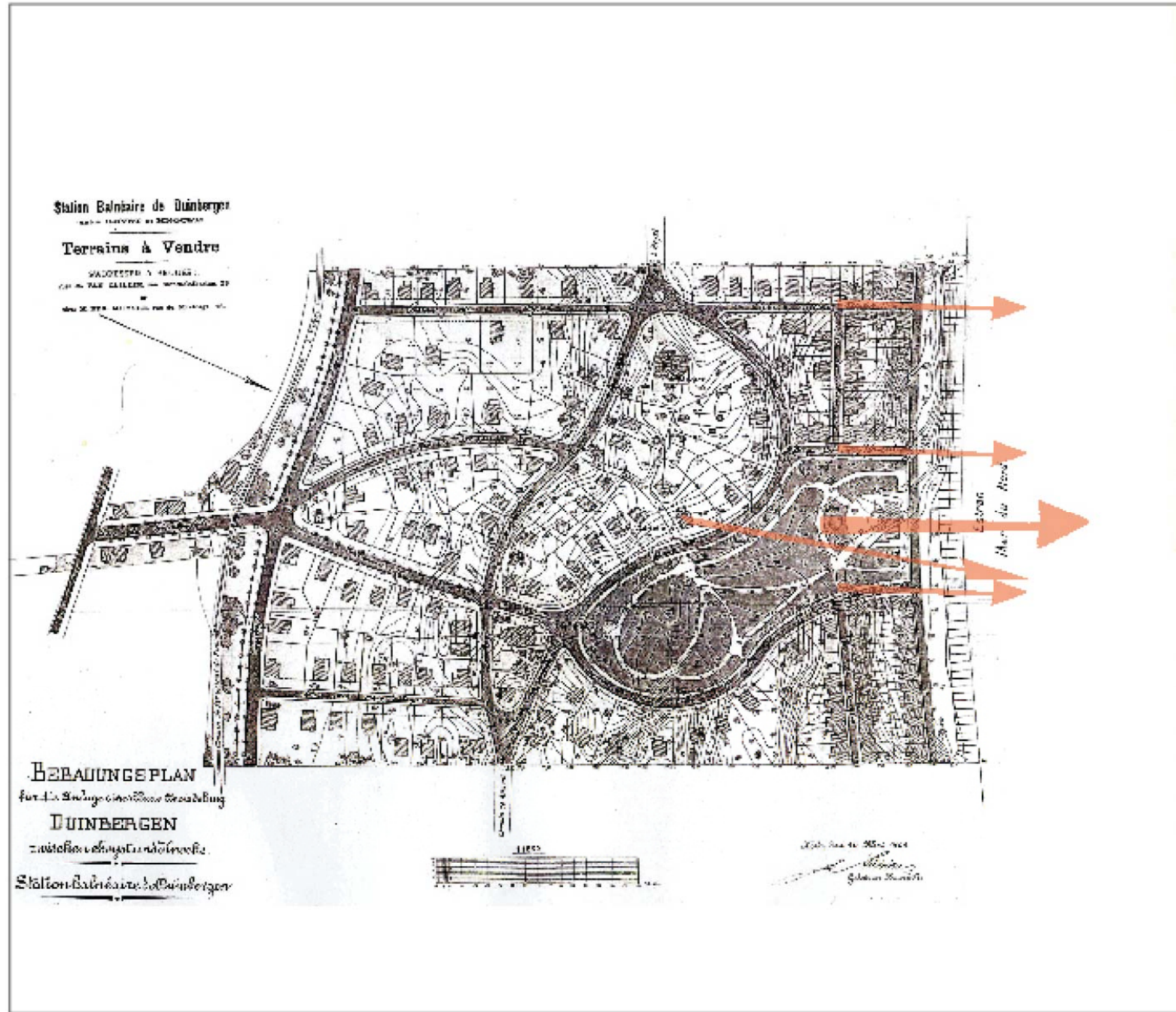
Gedurende de voorbije eeuw is deze buitenruimte dan ook steeds achtergebleven als een restgebied, een gebied dat de gevolgen moest dragen van de massieve vastgoedoperaties en de roep naar meer parkeer ruimte. In het algemeen zien we op vandaag een Duinbergen dat heel sterk verhard werd, en op sommige plaatsen moet je zoeken naar wat groen, de relatie met de zee en de omliggende duinen.

De realisaties van de Wandelaar en het Stübbenpark tonen echter een vernieuwde interesse in de openbare ruimte van Duinbergen. Toch werd dit niet gekaderd in een globale visie, een globaal project.

We zijn dan ook zeer vereerd dat we binnen een door Stübben ontworpen stedenbouwkundig kader een voorstel mogen lanceren om de openbare ruimte van Duinbergen tot een coherent geheel te maken, een geheel dat een relatie zoekt met zijn omgeving, met de parken, met het strand en de dijk.



MASTERPLAN PLEINGEHELEN DUINBERGEN 2008
MET EEN NIEUWE LAAG NAAR DE ESSENTIE VAN STUBBENS DUINLANDSCHAP 00 1409 B





Potenties op stedelijk niveau

Duinbergen ligt aan de overzijde van het stedelijk centrum. Deze tegenoverlegging, deze dualiteit wordt veroorzaakt door de achteruitgelegen zeedijk. Duinbergen krijgt hierdoor een apart karakter.

Aan de ene zijde bevindt zich het verstedelijkte centrum met het rasterstructuur georganiseerd rond De Lippenlaan. Het terrein is quasi vlak, de bebouwing is continu en bestaat voornamelijk uit appartementsgebouwen. Dit gebied toont zich naar de zeedijk Albertstrand via het Rubensplein, dat de perfecte vertolking is van het achterliggende stedelijke patroon: een vlak en mathematisch gestructureerd verhard plein met vrij strakke verticale kunstobjecten die de plek in zijn omgeving kenbaar maakt.

Aan de andere zijde hebben we Duinbergen, door Stübben ontworpen als een Duinenwijk, licht heuvelend, met straten die zich rond de heuvels plooiën steeds nieuwe perspectieven en zichten genereren een structuur met open bebouwing en vrij veel groen. De openbare ruimte die nu als losse fragmenten, verschillende verhalen vertellen, zouden kunnen groeien tot een coherent en samenhangend verhaal, de vertolker van de antipode van het verstedelijkte centrum.

Duinbergen toont zich naar de zeedijk Albertstrand via De Wandelaar. Meer dan vandaag zou de wandelaar een vloeiende overgang kunnen zijn tussen het strand en de wijk, een hellende groenvlakte, met veel potenties, deels verhard zoals de dijk, deels groen zoals het duinenlandschap, een festivalwijdte, een groen tribune voor de vuurwerken, een uitbreiding van het strand in de duinen en in directe relatie ermee. De sculpturen zouden organische vormen kunnen zijn, die spelen met de wind, armen die om je aandacht roepen en je aandacht trekken naar een iets dat je in de wijk kan ontdekken.



De openbare ruimte van Duinbergen is sterk verhard. Het openbaar domein werd door de massale vastgoedoperaties geïnvadeerd door parkeerplaatsen. Het resultaat op vandaag is een vrij monotone bestrating, die overkomt als een restruimte en haar potenties verdringt.

SCHAAL 1/2500



De vrije openbare ruimte die naast het parkeren overschiet bestaat uit een amalgaam van ontspanningsmogelijkheden. Behalve de dijk en het strand die lineaire ontspanningsmogelijkheden bieden, zijn er binnenin de wijk vooral plekken, dots. De relatie met het groen, met het strand, hun onderlinge relatie is veelal afwezig.

SCHAAL 1/7500



Het groen van Duinbergen is geen aaneengesloten groen dat in relatie staat met de grote groenlobben als het Willemspark en park 58. Het zijn fragmenten groen, waarin her en der werd gebeten door ontspanningsfuncties en door technische lokalen, of die dermate werden gereduceerd door het parkeren dat ze werden gereduceerd tot anekdotische proporties.

SCHAAL 1/2500

MASTERPLAN PLEINGEHELEN DUINBERGEN 2008
 MET EEN NIEUWE LAAG NAAR DE ESSENTIE VAN STUBBENS DUINLANDSCHAP 00 1409 B



VERLICHTING



HARD MATERIAAL ZACHT HARD ZACHT HARD HARD



KUNSTOBJECTEN

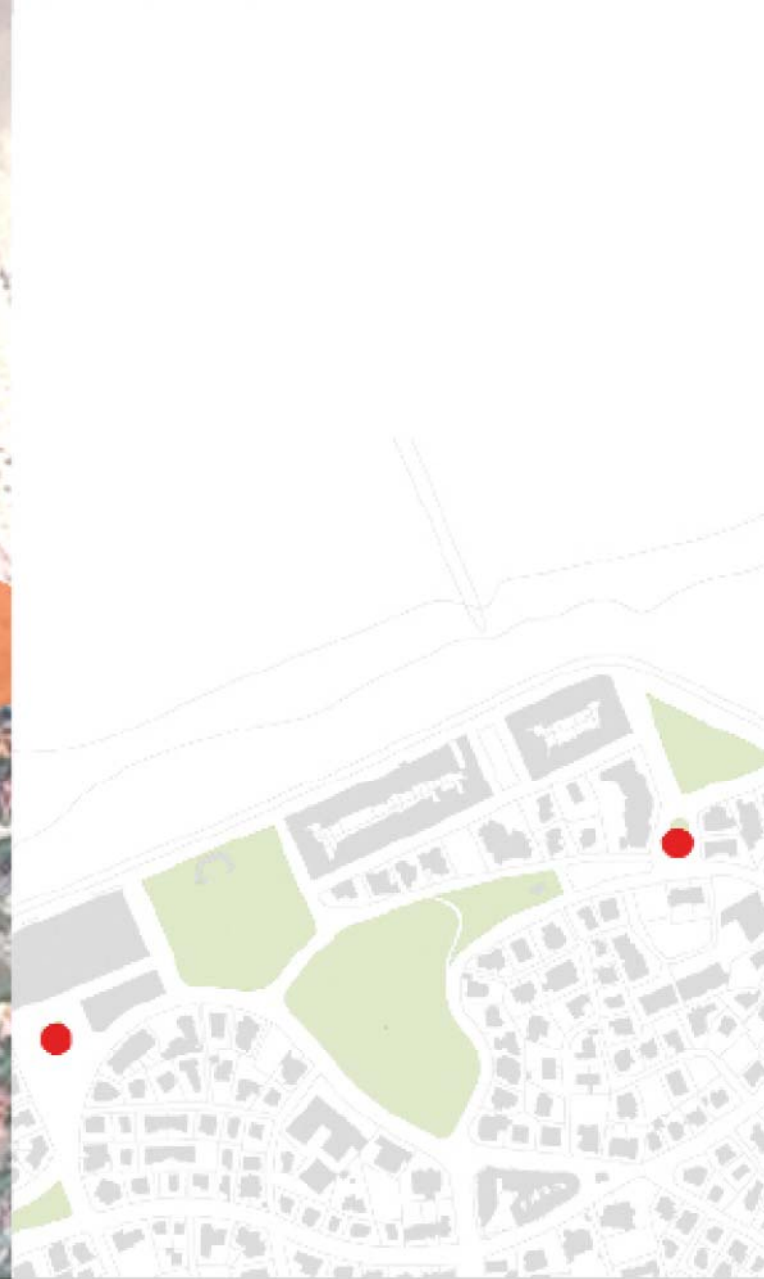
De verlichting, de materialen en de kunstobjecten aanwezig in de openbare ruimte zijn evenals het groen en de functies losse elementen die een mogelijke eenheid niet ondersteunen. De verlichting verlicht het pad, de ruimte er rond bij nacht vormt duistere leegte.



SCHAAL 1/5000



SCHAAL 1/2500



SCHAAL 1/7500





Hierarchie in de wegen en parkeren

Op vandaag bestaat er geen echte hiërarchie in het gebruik van de wegen en het parkeergedrag. We zouden voorstellen dat van aan de Koninklijke baan een geleidelijke overgang ontstaat van 2-richtingsstraten met 2-zijdig parkeren op verharde ondergrond, naar eenrichtingsverkeer met eenzijdig parkeren op versterkt gras.

In de straten tussen de Elisabethlaan en de Duinendreef/Jozef Nellenslaan, wordt 2-zijdig parkeren behouden, en worden de parkeerplaatsen ook met verharde materialen geplaveid. Als straatprofiel worden 2-richtingsverkeerstraten behouden, waar mogelijk en tussen de parkeerplaatsen in worden bomen aangeplant. In de straten tussen Duinendreef en de Engelse straat wordt eenzijdig parkeren toegelaten, en zijn de parkeerplaatsen opgebouwd uit versterkt gras, met tussenin de parkeerplaatsen groen. In de mate van het mogelijke worden enkel éénrichtingsstraten met max 4 m verharding voorzien, en gras eromheen. De voetpaden, zijn smal, max 1.2 m, geplaveid met klein keramisch materiaal in dezelfde tinten als de wandelpaden. In de stroken die op de heuvels lopen naar de verschillende percelen, zouden we voorstellen om met karrespoor te werken, zodat het groen hier maximaal kan groeien. Op deze smalle weggetjes is parkeren uiteraard en ook al op vandaag niet mogelijk. In de eerste strook van de continue bebouwing, moet uiteraard hetzelfde principe worden doorgetrokken als op de rest van de zeedijk. Wel is het belangrijk om voor het Stubbepark en de Wandelaar op de dijk geen parkeren meer mogelijk te maken, om de relatie tussen strand en de wijk zo vlot mogelijk te maken, visueel en fysisch. Gezien het hier natuurlijk gaat over residentieel wonen, is het niet mogelijk om geen parkeren te voorzien. Daarom zouden we samen met de stad willen bekijken, hoever we kunnen gaan in het bouwen van ondergrondse parkeergarages, zodanig dat er een maximum verharding kan gereduceerd worden en

Opbouw van het Project een alternatieve route bij grote drukte, een route met wat winkeltjes, cafeetjes, restaurantjes, terrasjes. Ter hoogte van het Europaplein ontstaat een verhard plein, zuidgericht, naar de Mimosalaan toe afgewerkt met duinachtige structuren, aanwezigheid van groen, zand, ruimte om te spelen. Het Europaplein wordt door haar gewijzigde lay-out een beter afgebakend plein, met zone voor terrassen, met zicht op de duinen waar kinderen spelen. De toegang tot de parking van het Europaplein zou indien dit mogelijk is, het best worden georiënteerd aan de zijde van de Patriottenstraat, zodat de Mimosalaan quasi voetgangersgebied wordt. Door deze beter te linken, en de openbare ruimte opnieuw aan te leggen, kan deze een bijzondere functie krijgen in de wijk en in het wandeltraject langs de zeedijk. De overgang tussen Patriottenstraat en Engelse straat wordt versterkt door de cafetaria in tweede orde te brengen onder de glooiing. De Engelse straat loopt zo voor en over de cafetaria naar de Patriottenstraat.

Er worden verschillende trajecten geïnsinueerd en mogelijk gemaakt die afhankelijk van dag of nacht, zomer of winter, bij drukte of weinig volk andere bewegingen genereren. Een eerste traject is de dijk, deze is bestaand, maar de relatie wordt versterkt met de wijk, doordat dit traject deels overgaat in de Wandelaar en het Stübbsenpark.

Een tweede traject gaat over in de Engelse straat en de Patriottenstraat en geeft een alternatieve route voor de dijk ter hoogte van Duinbergen. Zowel aan De Wandelaar als ter hoogte van de zeedijk Heist wordt de relatie versterkt, door zowel de dijktegel, als ook de verlichting door te trekken in de Patriottenstraat en de Engelse straat. Logische en vlotte overgangen ter hoogte van de Wandelaar, maken het traject duidelijk van op de dijk. Een beschutte route bij felle wind, een route voor een avondwandeling,

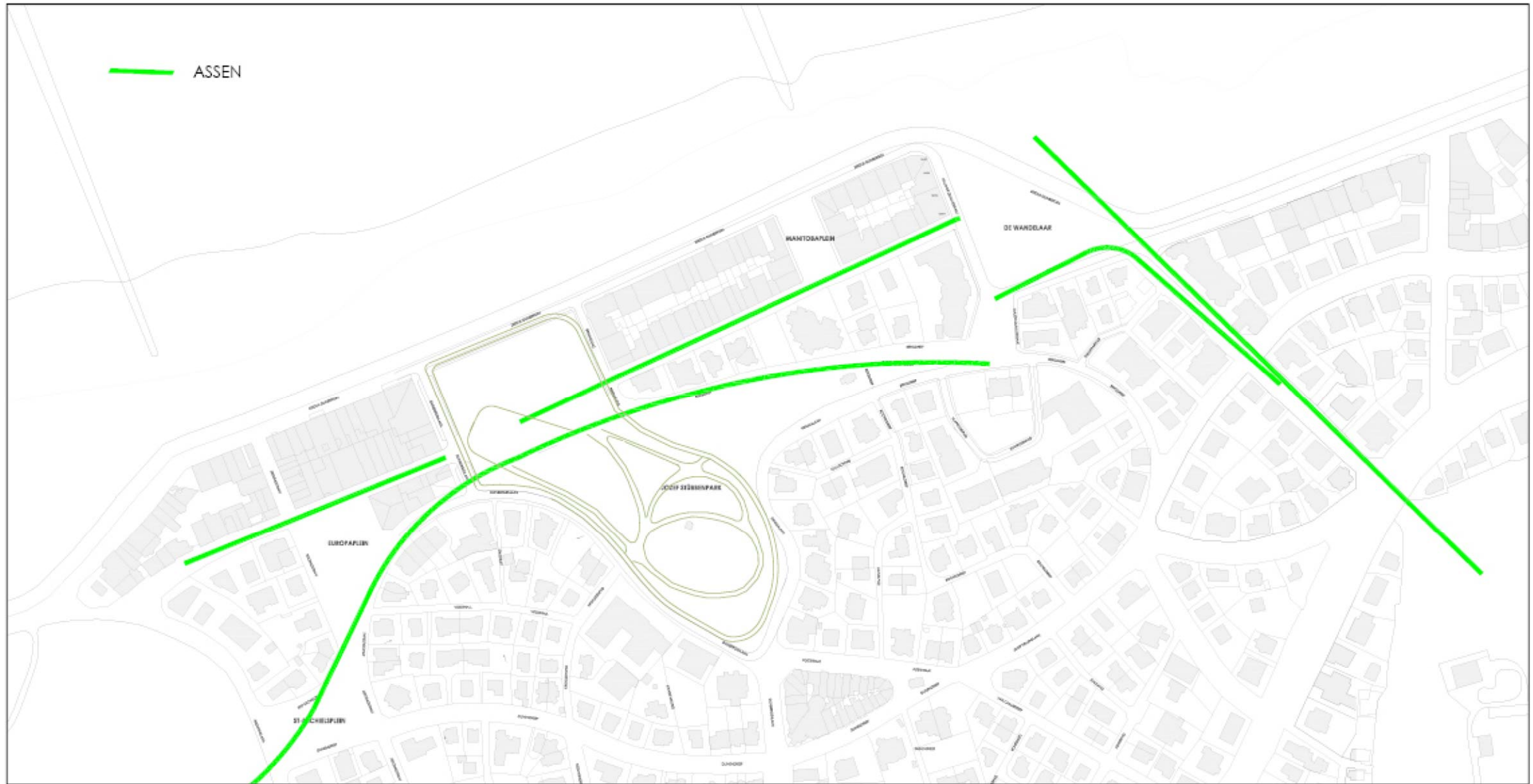
Een derde route loopt van aan het Zegemeer, via het park 58 en de Leeuwerikenlaan naar De Wandelaar, komt er samen met de wandeling van de zeedijk Albertstrand en loopt zo naar boven toe het duinenlandschap in. De reductie van de straat De Wandelaar tot haar minimale proporties en langs parkeren in plaats van dwars parkeren, zorgt voor een royale openbare ruimte, een wandelpad, het dijkpad dat naar boven toe verbindt met de bergdreef en het Stübbsenpark, het Europaplein en het Sint-Michielsplein tot in het Willemspark. En zo via het Willemspark opnieuw naar de dijk. De sculpturen die van op de Wandelaar de bergdreef inslaan, helpen deze beweging te versterken.



Verbindend
groen
We proberen het aanwezige groen
binnen in de wijk met elkaar in rela-
tie te stellen en met haar omgev-
ing, het strand, park 58 en het Gen-
eraal Willemspark. Het glooiende,
dichtplooiende, het kronkelende,
met hoge grassen, lage grassen,
donkere en lichte kleuren verbind-
ende groen, speelt voort op de
verrassende en steeds wisselende
perspectieven gegenereerd door
de tuinwijkstructuren van Stubbens.

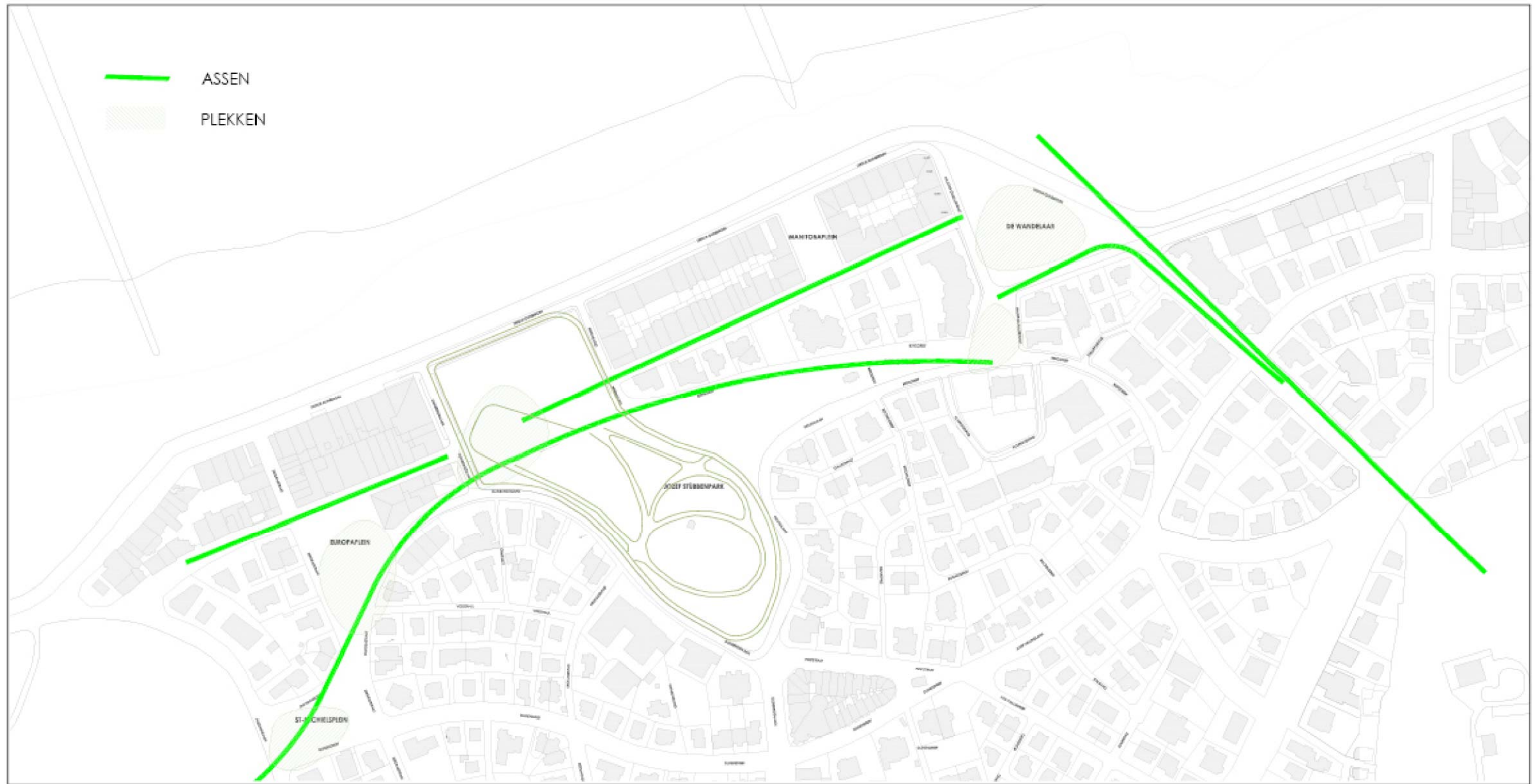
SCHAAL 1/7500

MASTERPLAN PLEINGEHELEN DUINBERGEN 2008 00 1409 B
MET EEN NIEUWE LAAG NAAR DE ESSENTIE VAN STUBBENS DUINLANDSCHAP



SCHAAL 1/2500

MASTERPLAN PLEINGEHELEN DUINBERGEN 2008
MET EEN NIEUWE LAAG NAAR DE ESSENTIE VAN STUBBENS DUINLANDSCHAP 00 1409 B



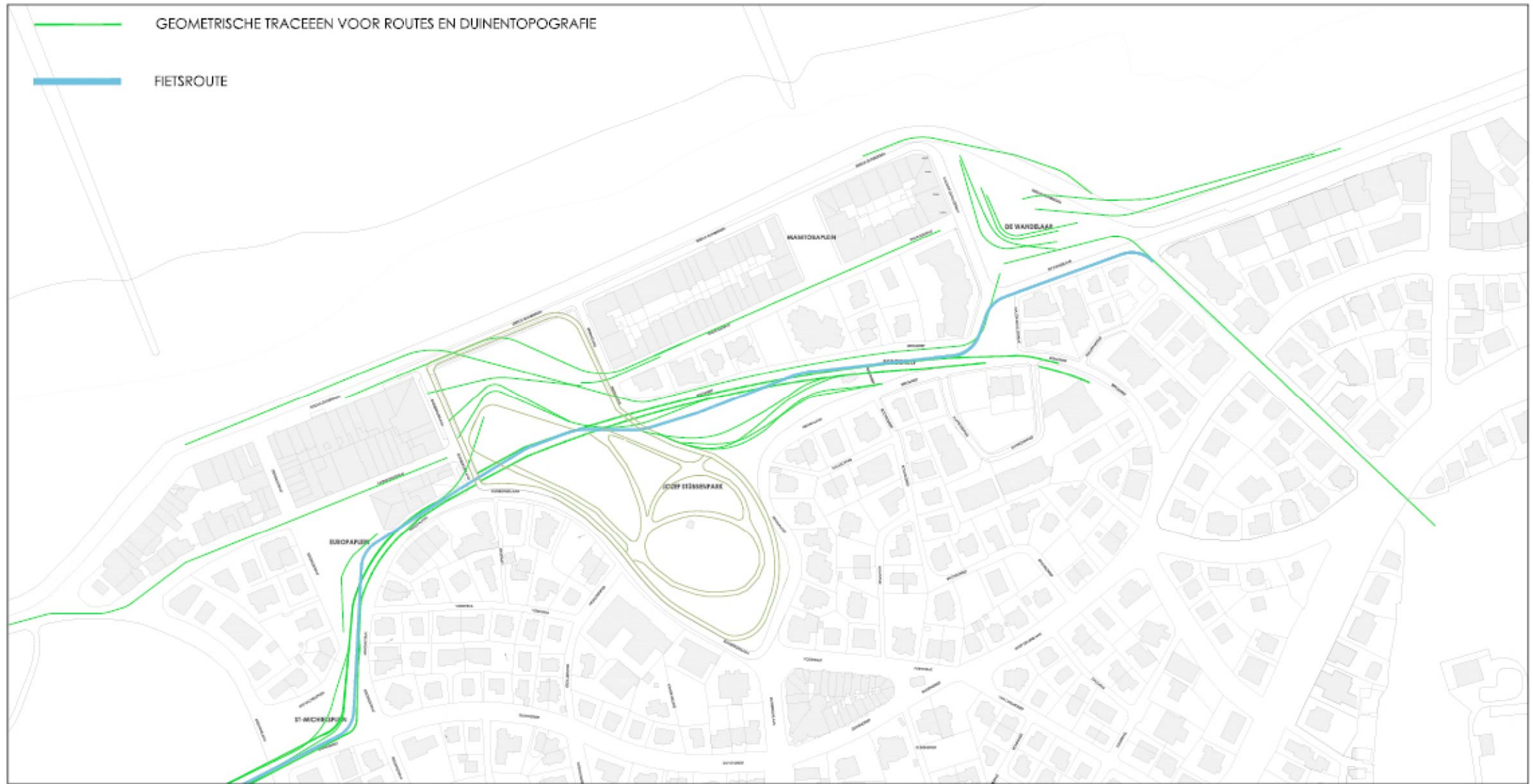
SCHAAL 1/2500

MASTERPLAN PLEINGEHELEN DUINBERGEN 2008
MET EEN NIEUWE LAAG NAAR DE ESSENTIE VAN STUBBENS DUINLANDSCHAP 00 1409 B



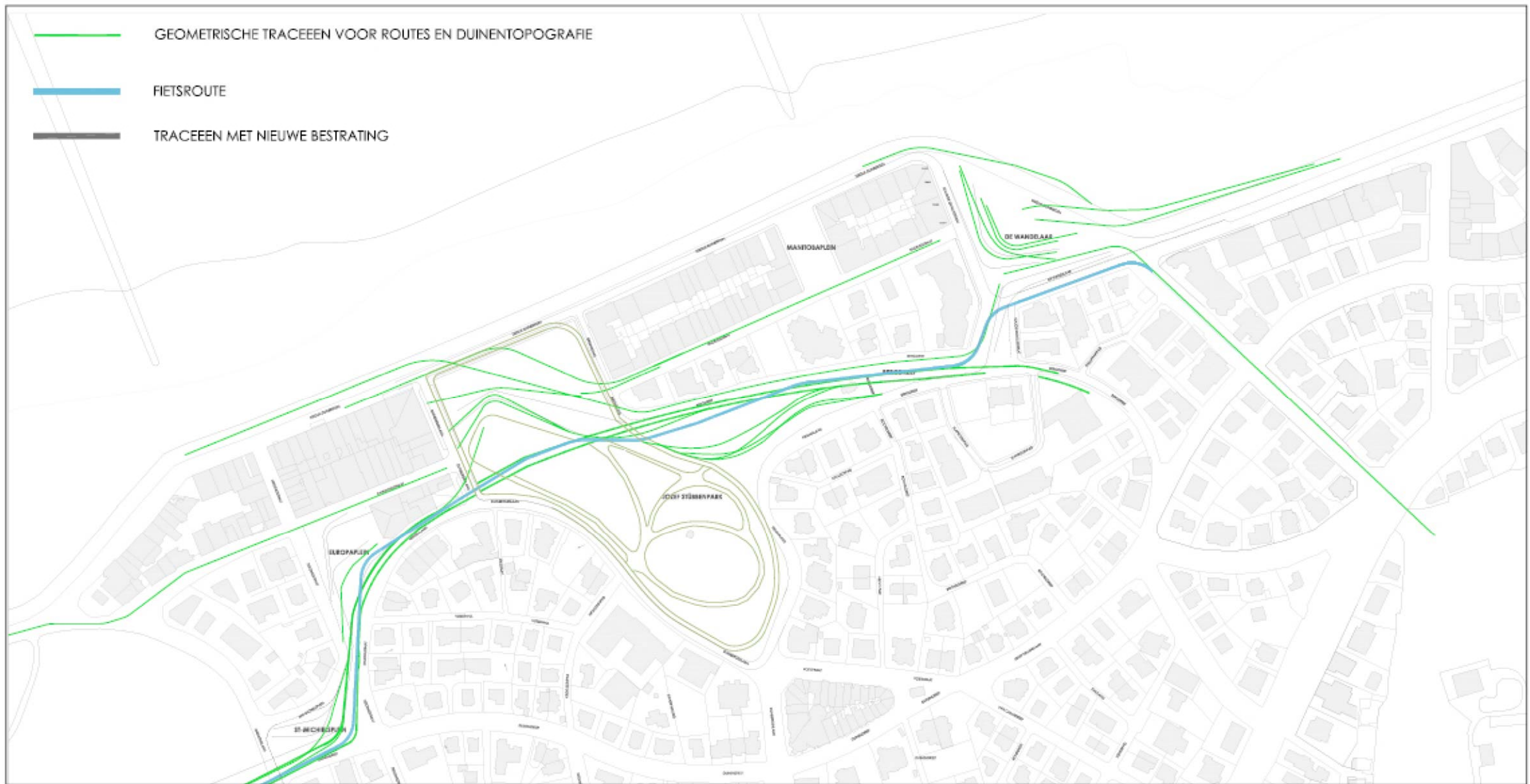
SCHAAL 1/2500

MASTERPLAN PLEINGEHELEN DUINBERGEN 2008
MET EEN NIEUWE LAAG NAAR DE ESSENTIE VAN STUBBENS DUINLANDSCHAP 00 1409 B



SCHAAL 1/2500

MASTERPLAN PLEINGEHELEN DUINBERGEN 2008
MET EEN NIEUWE LAAG NAAR DE ESSENTIE VAN STUBBENS DUINLANDSCHAP 00 1409 B



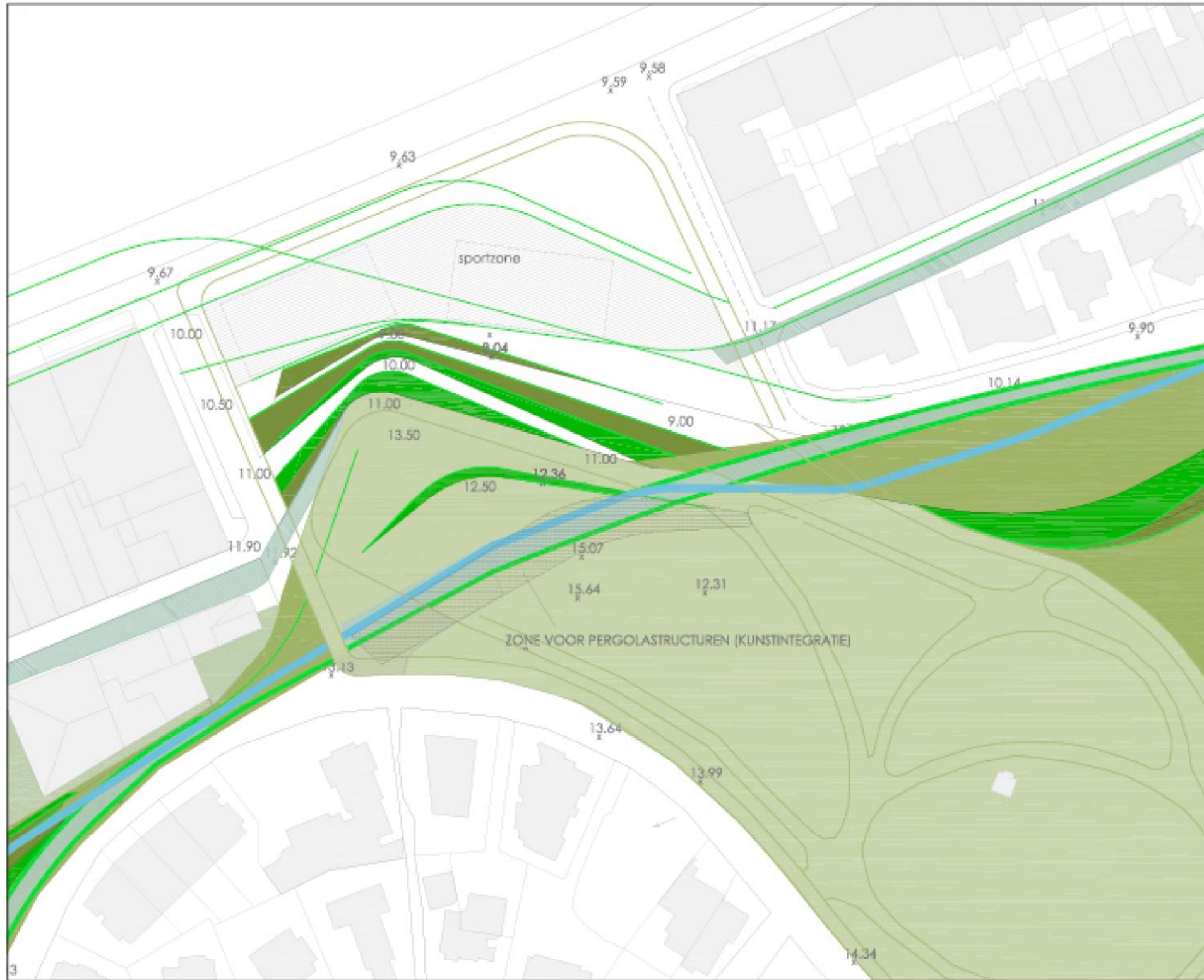
SCHAAL 1/2500

MASTERPLAN PLEINGEHELEN DUINBERGEN 2008
 MET EEN NIEUWE LAAG NAAR DE ESSENTIE VAN STUBBENS DUINLANDSCHAP 00 1409 B



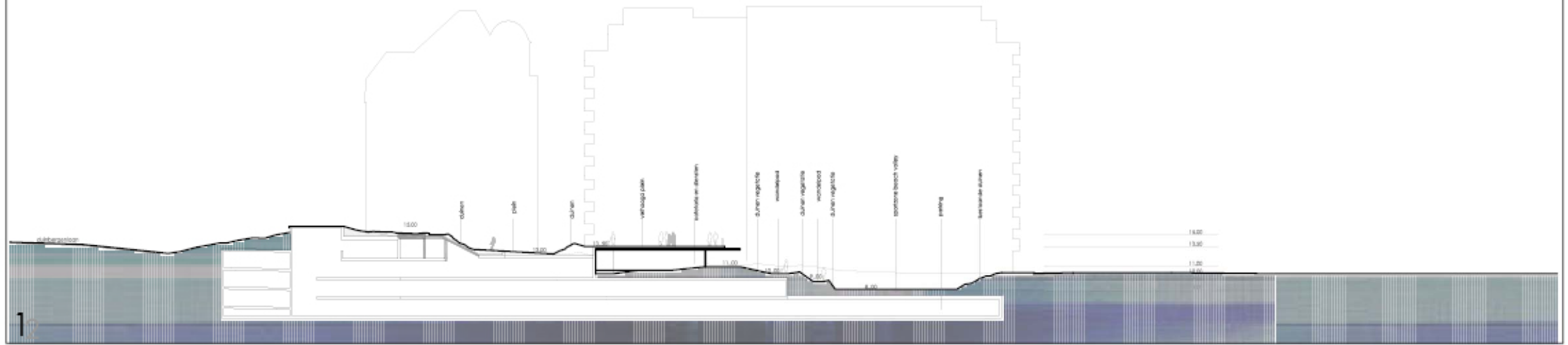
SCHAAL 1/2500

MASTERPLAN PLEINGEHELEN DUINBERGEN 2008
MET EEN NIEUWE LAAG NAAR DE ESSENTIE VAN STUBBENS DUINLANDSCHAP 00 1409 B



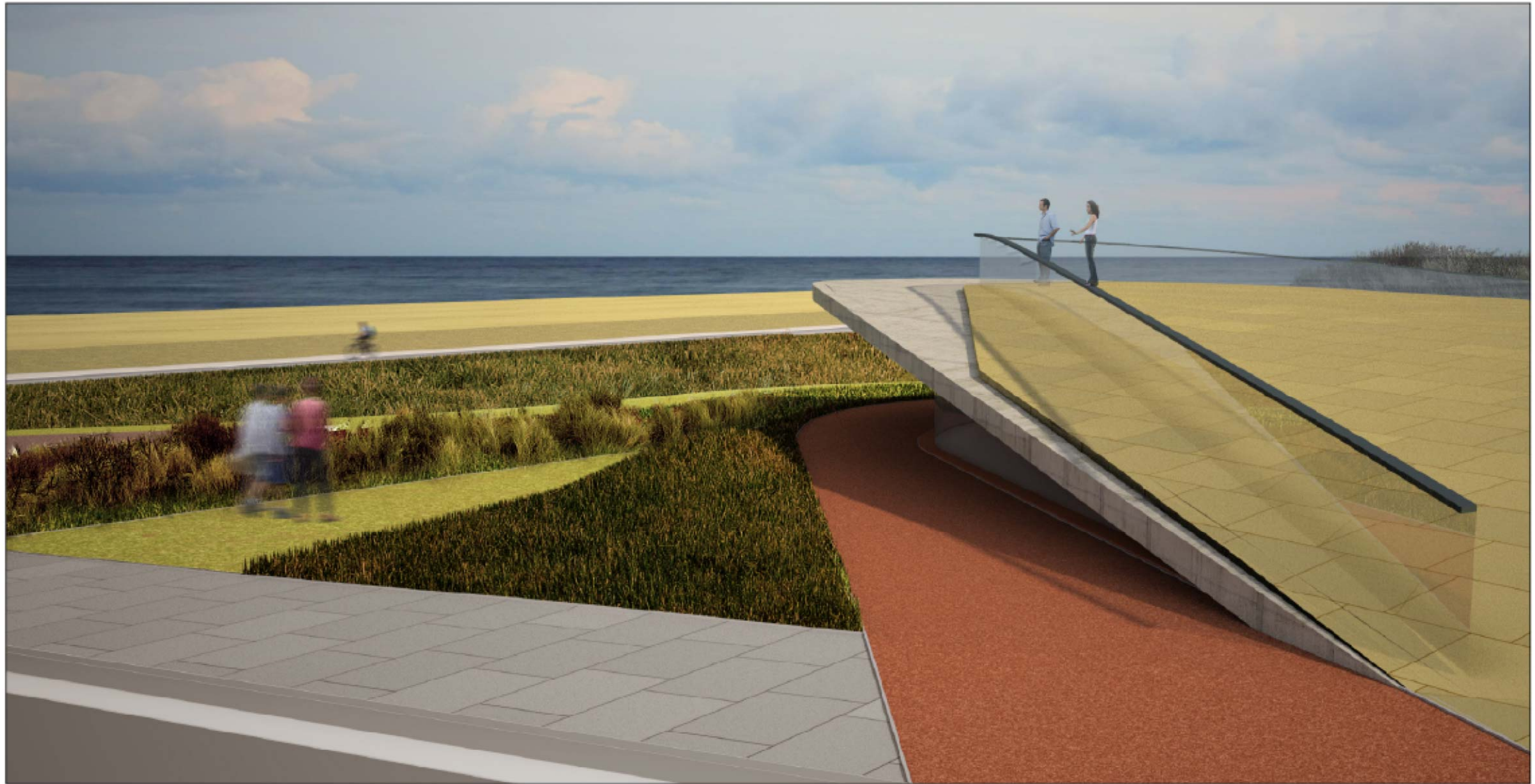
INPLANTINGSPLAN
→ PERSPECTIEFBEELD

SCHAAL 1/1000



SCHAAL 1/500

MASTERPLAN PLEINGEHELEN DUINBERGEN 2008
MET EEN NIEUWE LAAG NAAR DE ESSENTIE VAN STUBBENS DUINLANDSCHAP 00 1409 B

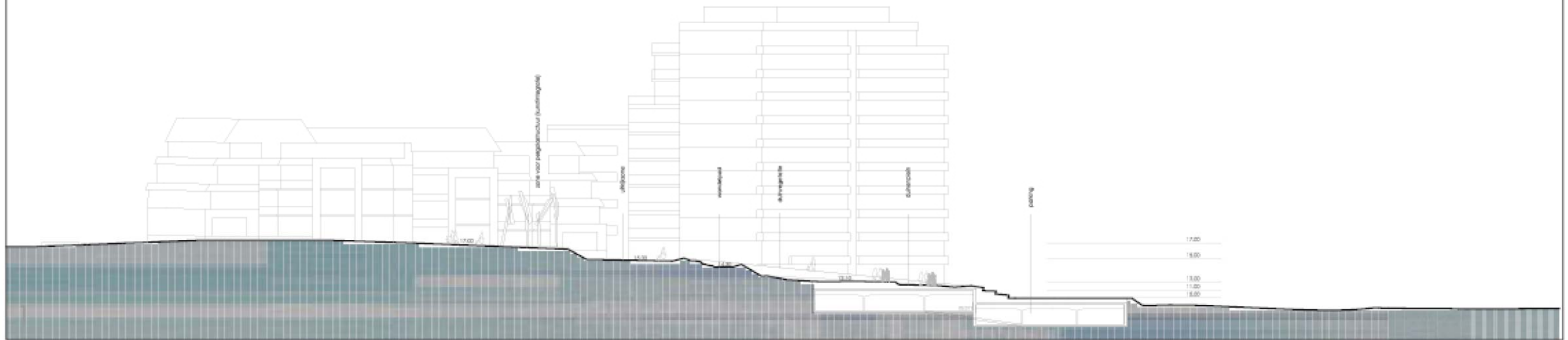
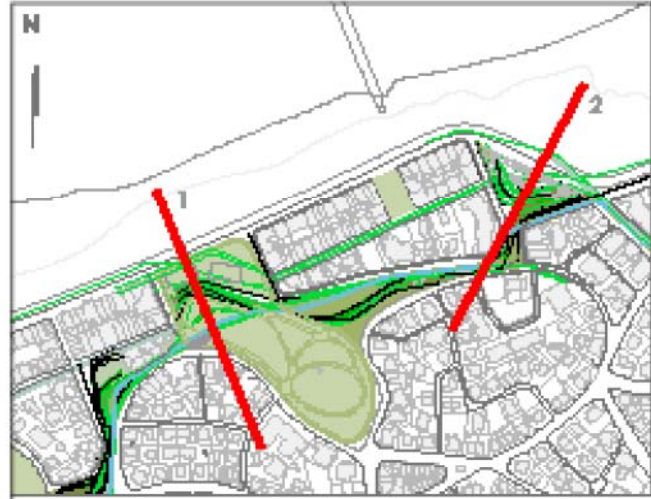




INPLANTINGSPLAN
PERSPECTIEFBEELD

SCHAAL 1/1000

MASTERPLAN PLEINGEHELEN DUINBERGEN 2008
MET EEN NIEUWE LAAG NAAR DE ESSENTIE VAN STUBBENS DUINLANDSCHAP 00 1409 B



SCHAAL 1/500

MASTERPLAN PLEINGEHELEN DUINBERGEN 2008 00 1409 B
MET EEN NIEUWE LAAG NAAR DE ESSENTIE VAN STUBBENS DUINLANDSCHAP





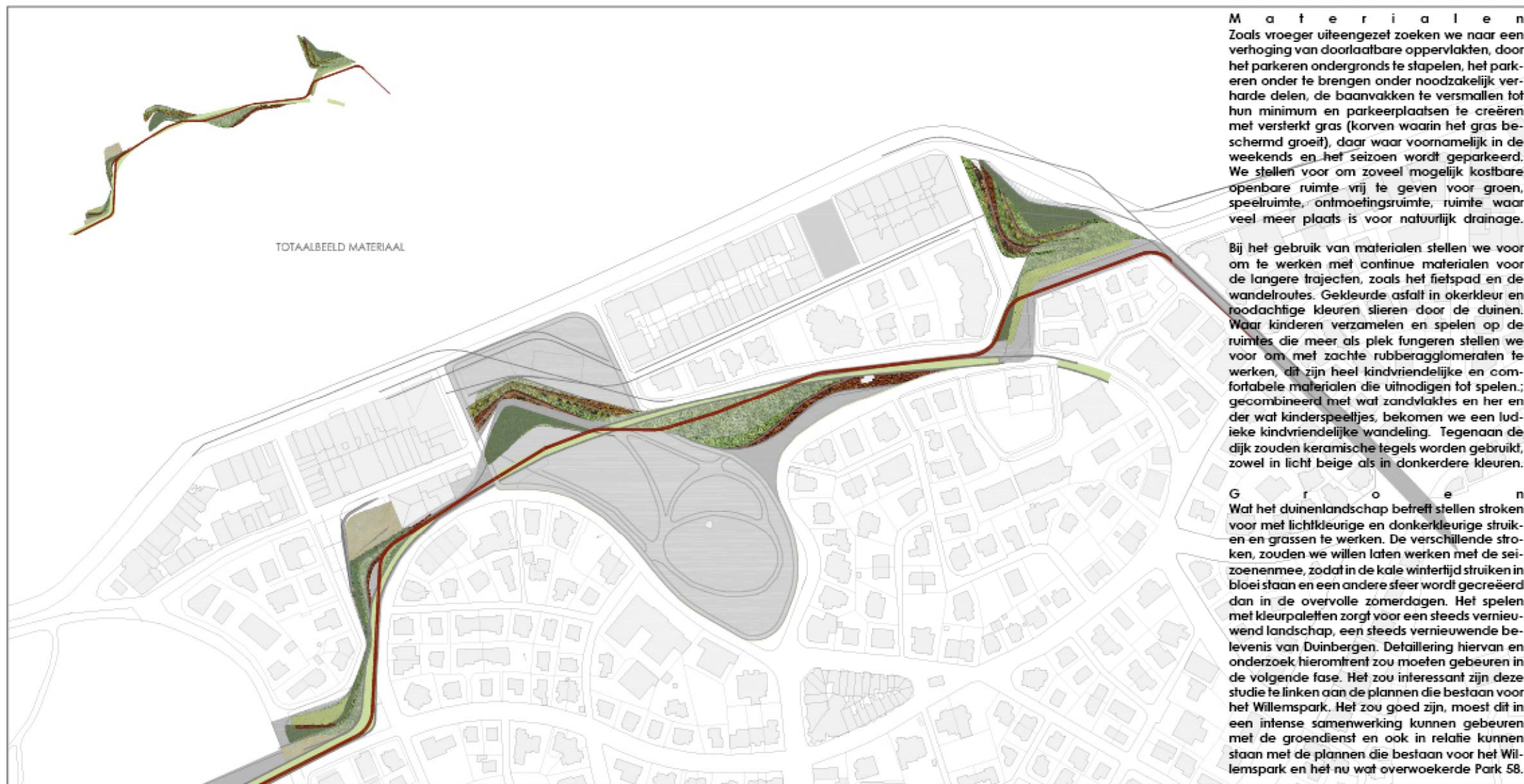
SCHAAL 1/1000

MASTERPLAN PLEINGEHELEN DUINBERGEN 2008
MET EEN NIEUWE LAAG NAAR DE ESSENTIE VAN STUBBENS DUINLANDSCHAP 00 1409 B



SCHAAL 1/2500

MASTERPLAN PLEINGEHELEN DUINBERGEN 2008
MET EEN NIEUWE LAAG NAAR DE ESSENTIE VAN STUBBENS DUINLANDSCHAP 00 1409 B

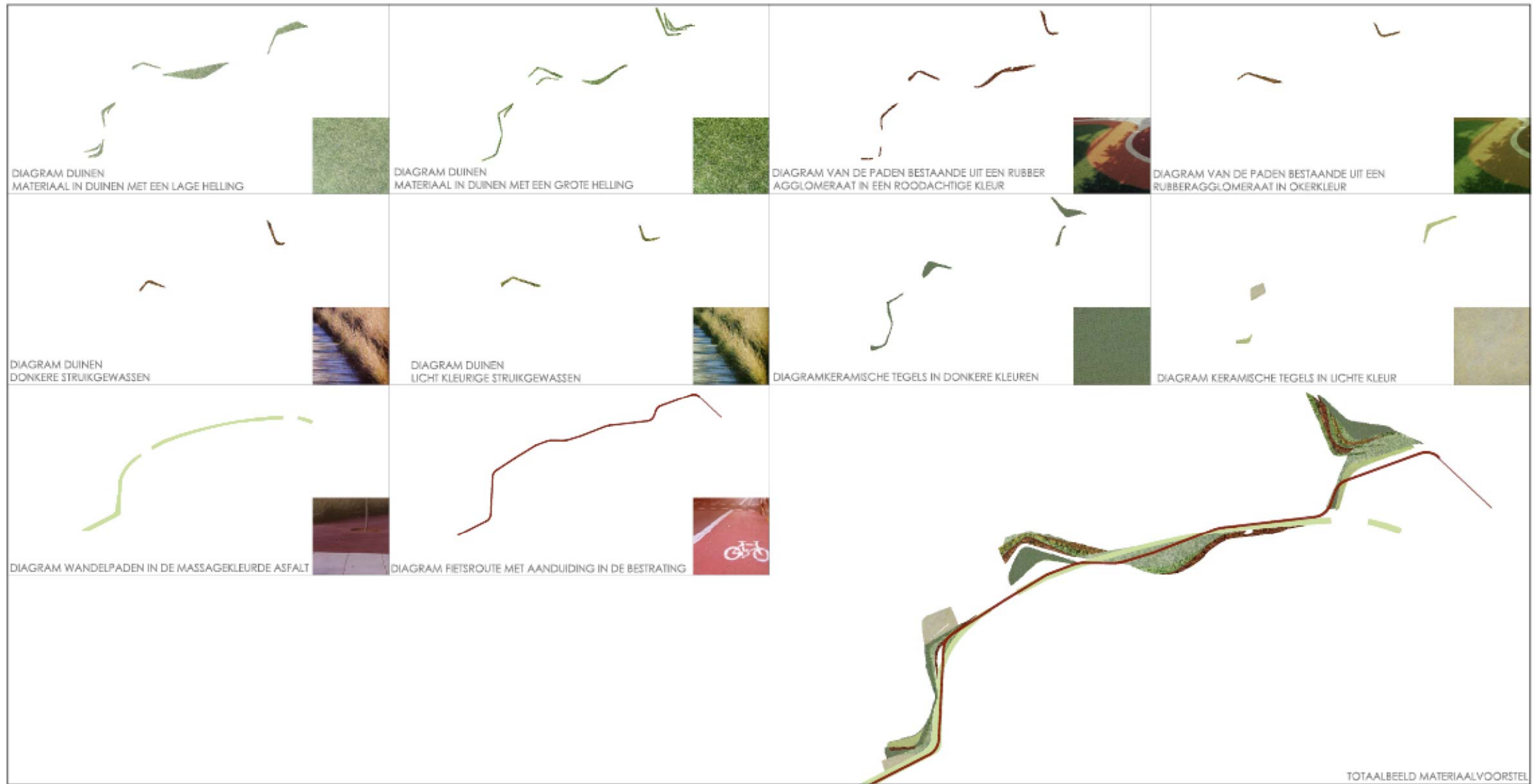


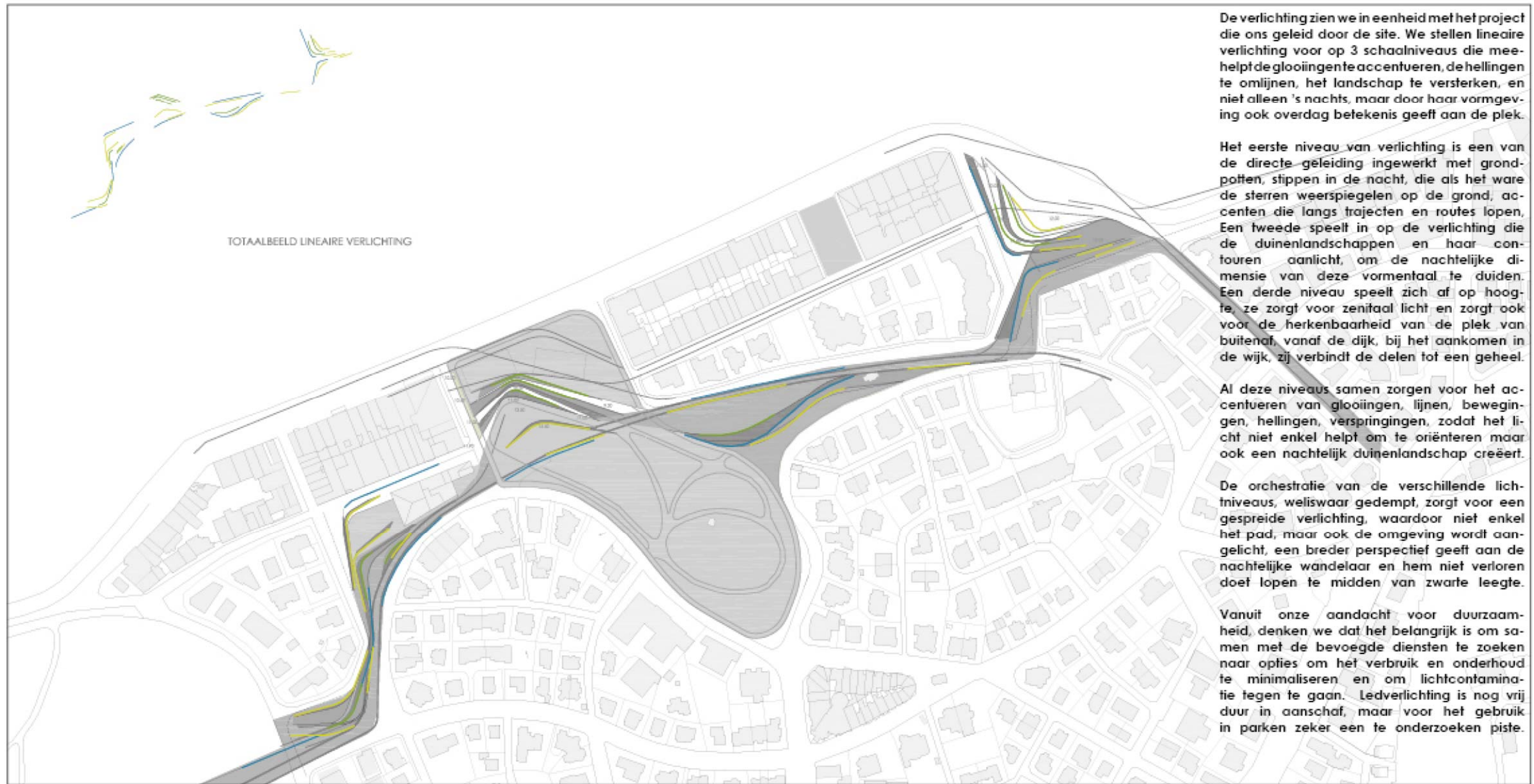
TOTAALBEELD MATERIAAL

M a t e r i a l e n
 Zoals vroeger uiteengezet zoeken we naar een verhoging van doorlaatbare oppervlakten, door het parkeren ondergronds te stapelen, het parkeren onder te brengen onder noodzakelijk verharde delen, de baanvakken te versmallen tot hun minimum en parkeerplaatsen te creëren met versterkt gras (korven waarin het gras beschermd groeit), daar waar voornamelijk in de weekends en het seizoen wordt geparkeerd. We stellen voor om zoveel mogelijk kostbare openbare ruimte vrij te geven voor groen, speelruimte, ontmoetingsruimte, ruimte waar veel meer plaats is voor natuurlijke drainage.

Bij het gebruik van materialen stellen we voor om te werken met continue materialen voor de langere trajecten, zoals het fietspad en de wandelroutes. Gekleurde asfalt in okerkleur en roodachtige slieren door de duinen. Waar kinderen verzamelen en spelen op de ruimtes die meer als plek fungeren stellen we voor om met zachte rubberagglomeraten te werken, dit zijn heel kindvriendelijke en comfortabele materialen die uitnodigen tot spelen; gecombineerd met wat zandvlaktes en her en der wat kinderspeeltjes, bekomen we een ludieke kindvriendelijke wandeling. Tegenaan de dijk zouden keramische tegels worden gebruikt, zowel in licht beige als in donkerdere kleuren.

G r o e n
 Wat het duinenlandschap betreft stellen stroken voor met lichtkleurige en donkerkleurige struiken en grassen te werken. De verschillende stroken, zouden we willen laten werken met de seizoenen mee, zodat in de kale wintertijd struiken in bloei staan en een andere sfeer wordt gecreëerd dan in de overvolle zomerdagen. Het spelen met kleurpaletten zorgt voor een steeds vernieuwend landschap, een steeds vernieuwende beleving van Duinbergen. Detaillering hiervan en onderzoek hieromtrent zou moeten gebeuren in de volgende fase. Het zou interessant zijn deze studie te linken aan de plannen die bestaan voor het Willemspark. Het zou goed zijn, moest dit in een intense samenwerking kunnen gebeuren met de groendienst en ook in relatie kunnen staan met de plannen die bestaan voor het Willemspark en het nu wat overwoekerde Park 58.





De verlichting zien we in eenheid met het project die ons geleid door de site. We stellen lineaire verlichting voor op 3 schaalniveaus die meehelpt de glooiingen te accentueren, de hellingen te omlijnen, het landschap te versterken, en niet alleen 's nachts, maar door haar vormgeving ook overdag betekenis geeft aan de plek.

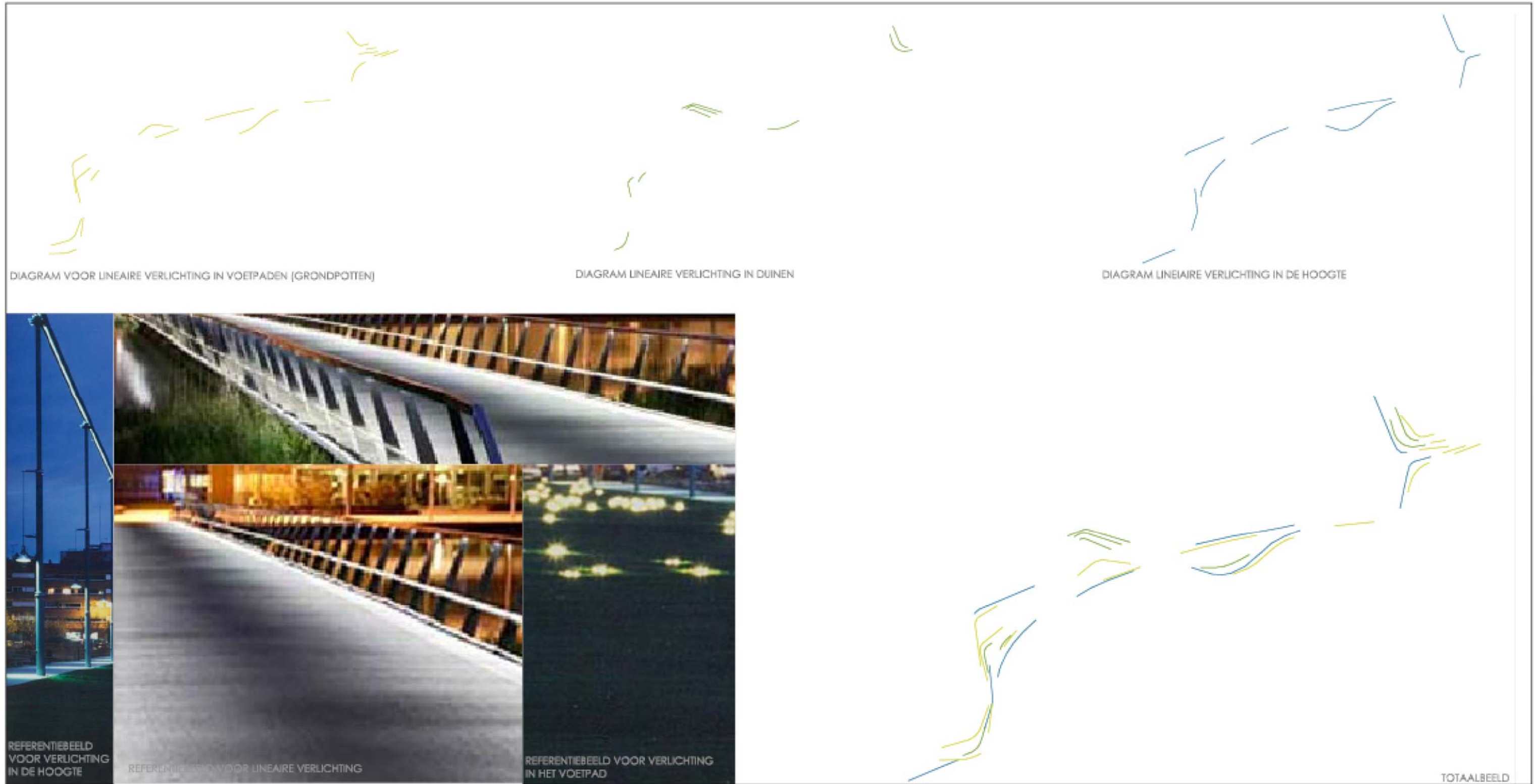
Het eerste niveau van verlichting is een van de directe geleiding ingewerkt met grondpotten, stippen in de nacht, die als het ware de sterren weerspiegelen op de grond, accenten die langs trajecten en routes lopen. Een tweede speelt in op de verlichting die de duinenlandschappen en haar contouren aanlicht, om de nachtelijke dimensie van deze vormtaal te duiden. Een derde niveau speelt zich af op hoogte, ze zorgt voor zenitaal licht en zorgt ook voor de herkenbaarheid van de plek van buitenaf, vanaf de dijk, bij het aankomen in de wijk, zij verbindt de delen tot een geheel.

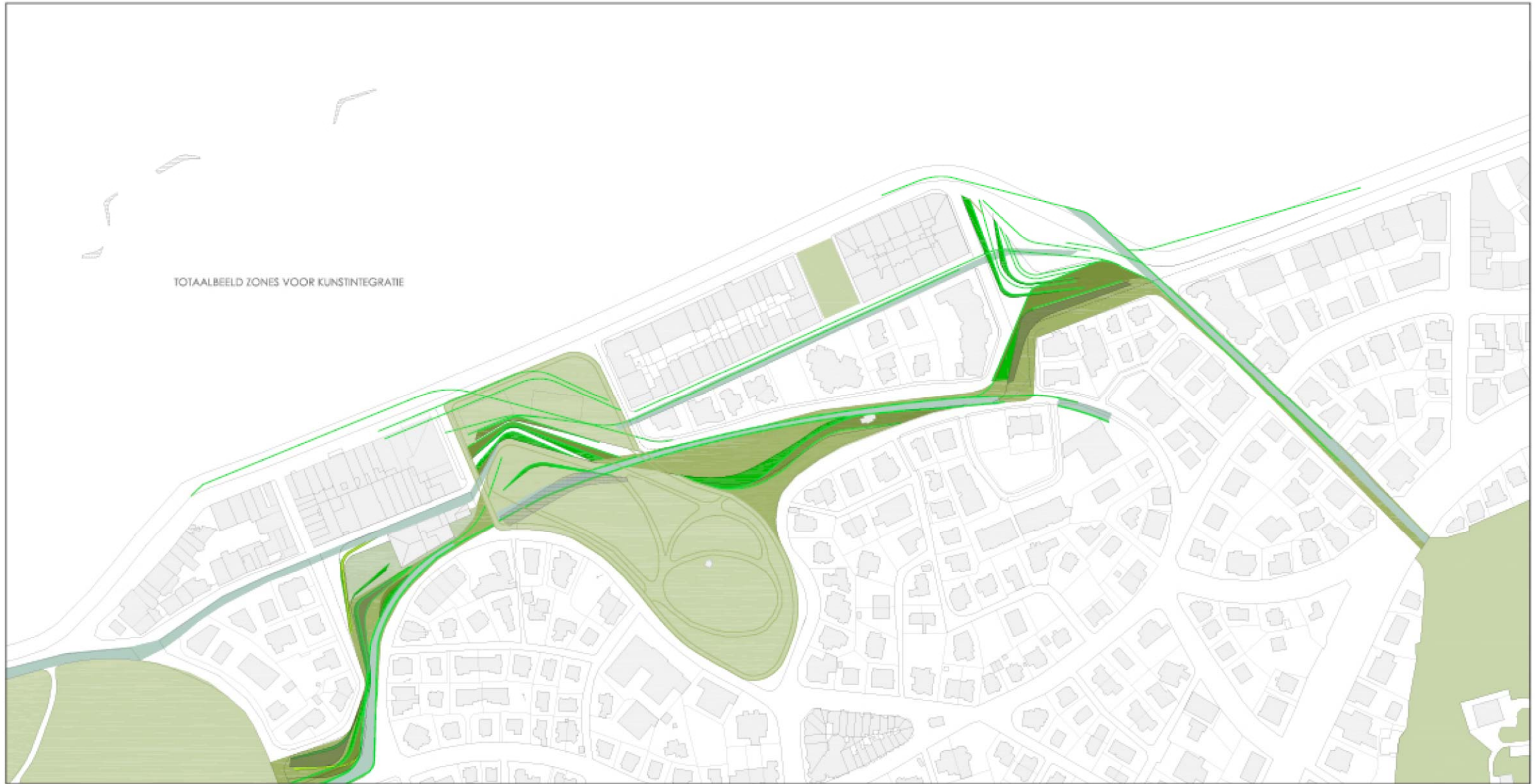
Al deze niveaus samen zorgen voor het accentueren van glooiingen, lijnen, bewegingen, hellingen, verspringen, zodat het licht niet enkel helpt om te oriënteren maar ook een nachtelijk duinenlandschap creëert.

De orkestratie van de verschillende lichtniveaus, weliswaar gedempt, zorgt voor een gespreide verlichting, waardoor niet enkel het pad, maar ook de omgeving wordt aangefelicht, een breder perspectief geeft aan de nachtelijke wandelaar en hem niet verloren doet lopen te midden van zwarte leegte.

Vanuit onze aandacht voor duurzaamheid, denken we dat het belangrijk is om samen met de bevoegde diensten te zoeken naar opties om het verbruik en onderhoud te minimaliseren en om lichtcontaminatie tegen te gaan. Ledverlichting is nog vrij duur in aanschaf, maar voor het gebruik in parken zeker een te onderzoeken piste.

SCHAAL 1/2500





TOTAALBEELD ZONES VOOR KUNSTINTEGRATIE

SCHAAL 1/2500

MASTERPLAN PLEINGEHELEN DUINBERGEN 2008
MET EEN NIEUWE LAAG NAAR DE ESSENTIE VAN STUBBENS DUINLANDSCHAP 00 1409 B



TOTAALBEELD KUNST

MASTERPLAN PLEINGEHELEN DUINBERGEN 2008
MET EEN NIEUWE LAAG NAAR DE ESSENTIE VAN STUBBENS DUINLANDSCHAP 00 1409 B