



OO3601

DESIGN MUSEUM GENT

Volledige studieopdracht voor de uitbreiding van het Design Museum Gent met een nieuwe vleugel in de Drabstraat en bijbehorende restauraties aan Huis Leten en Hotel De Coninck

team E - visiebundel



*Zicht van de Grasburg naar de Drabstraat*

## INHOUD

- EEN NIEUW GEBOUW VOOR GENT
  - I. EEN PUBLIEK HUIS
  - II. DESIGN ZICHTBAAR MAKEN
  - III. EEN DOORDACHT GEHEEL

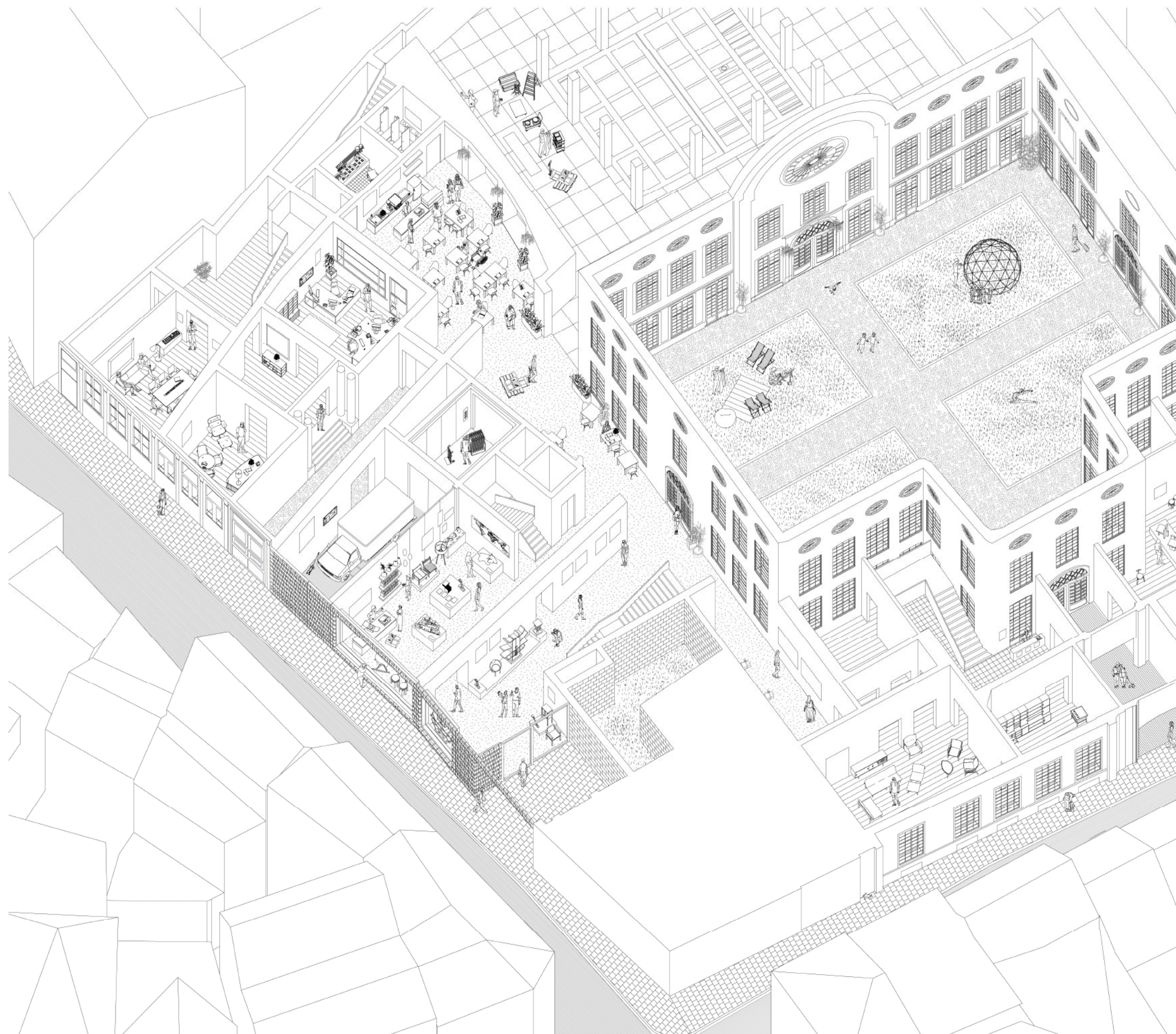
- PLANNEN EN ZICHTEN
- GEVEL EN SNEDE
- LOGISTIEK
- PROCES EN PAVILJOEN
- MATERIALISATIE
- DUURZAAMHEID EN TECHNIEKEN
- BOUWKOST EN PLANNING
- PARTICIPATIE

## EEN NIEUW GEBOUW VOOR GENT

DING! is een uitbreiding op het Design Museum Gent dat zowel een gedurfde bijdrage levert aan het stedelijke landschap van de stad als een zorgvuldige, eigentijdse interpretatie van de lokale bouwtradities.

De nieuwe vleugel combineert de warmte en eigenheid van een huis, naar de vorm van Hotel de Connick en Huis Leten, met de vrijgevigheid en diversiteit van een cultureel centrum. Door deze nieuwe vleugel te maken, die het democratische en het vertrouwde combineert, hopen we tot uitdrukking te brengen dat het Design Museum Gent en DING! design niet als een exclusief instrument ziet, maar als een universeel concept dat ons allen kan helpen bij de voortdurende verbetering van de hedendaagse maatschappij en haar relatie tot de wereld.





## EEN PUBLIEK HUIS

We stellen voor om van DING! een uitgesproken nieuwe toevoeging aan het publieke leven van Gent te maken. Het project is gebaseerd op het model van een cultureel ontmoetingscentrum als een plaats die een gemeenschappelijke basis creëert voor de hedendaagse samenleving. Dit idee verwerpt een didactische museumervaring ten gunste van een democratisch geheel van zalen die een veelvoud aan activiteiten mogelijk maken. Het gebouw stimuleert elke bezoeker, of hij nu student, toerist of buurtbewoner is, om zichzelf niet als een passieve waarnemer te zien, maar als een actieve deelnemer aan de ideeën en discussies die zich binnen de muren van DING! afspelen. Komende vanaf de Grasburg wordt de nieuwe toegang gemarkeerd door een hoek die bezoekers naar binnen trekt, in het voorbijgaan in de Drabstraat. Bij het betreden van het gebouw worden ze aangesproken door een nieuwe interne publieke passage die een directe verbinding biedt met de binnentuin en dusdanig beter inschrijft in het netwerk van openbare ruimtes en straten aan de westkant van de Leie. De begane grond ontvouwt zich verder rondom de hoofdstructuur van de nieuwe vleugel tot een sequentie van royale tussenruimtes die de bestaand gebouwen van het Design Museum met elkaar verbinden en die ruimte bieden voor publieke functies zoals het café.



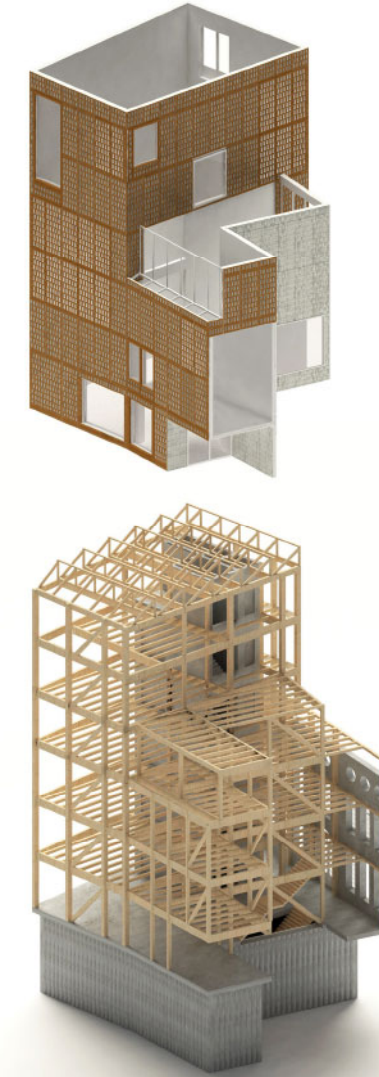


## DESIGN ZICHTBAAR MAKEN

De bouw van de nieuwe vleugel moet de praktijk van het ontwerpen voor iedereen zichtbaar maken. DING! nodigt de bezoeker uit om te speculeren over de manier waarop het gebouw tot stand is gekomen door af te wijken van de standaard bouwtechnieken.

Wij stellen daarom een nieuw gebouw voor dat bestaat uit hout, klei en beton. De primaire structuur zal gebruik maken van een opkomende, innovatieve structurele aanpak: een samenstelling van hout en beton.

Voor ons is het gebouw 'slim' in die zin dat het door zijn materialiteit een robuuste 'hardware' biedt waarbinnen steeds wisselende 'software' kan worden toegepast. Het nieuwe gebouw van Design Museum Gent omvat daarom een hedendaagse en doordachte bouwmethodiek en weerspiegelt een verantwoorde houding ten aanzien van de milieu-impact van de bouwnijverheid.



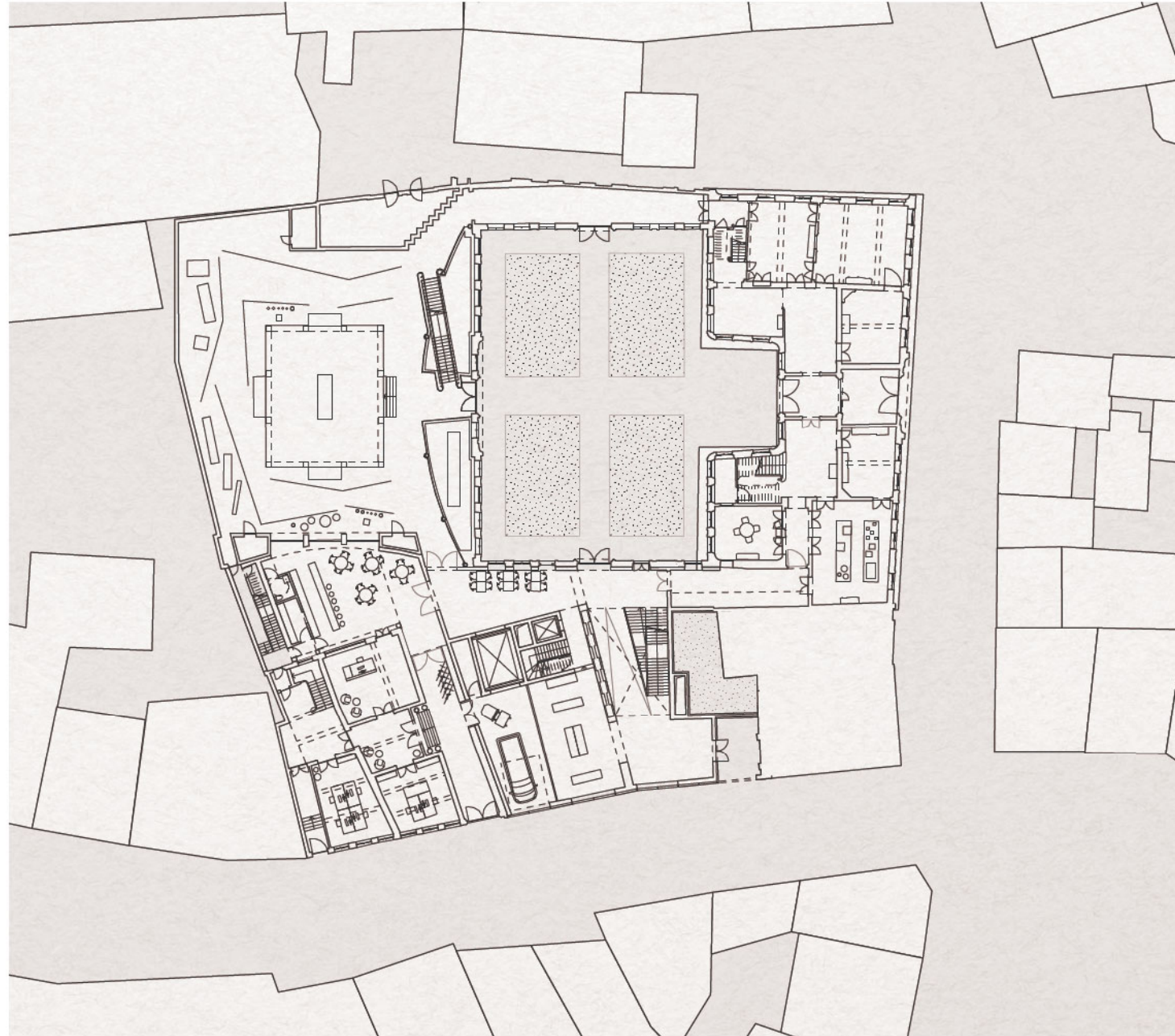
## EEN DOORDACHT GEHEEL

Dit hybride structurele systeem wordt momenteel onderzocht aan het University College London en is een spannende ontwikkeling binnen de houtrevolutie die zich de laatste 20 jaar in de Europese bouwsector heeft voltrokken. Het maakt gebruik van de belangrijkste sterke punten van beide materialen - de duurzaamheid, lichtheid en warmte van beukenhout Gelamineerd finerhout (LVL), met de druksterkte, de thermische massa en de akoestische eigenschappen van beton.

Ons voorstel combineert een tweede paalbetonkelder, een composietbeton- en houtkern, een primair frame met houten balken en kolommen die de houtbetoncomposietvloeren (TCC) ondersteunen, terwijl deze structuur een decoratieve en tactiele gevel van keramische tegelpanelen ondersteunt.



## PLANNEN EN ZICHTEN



inplantingsplan

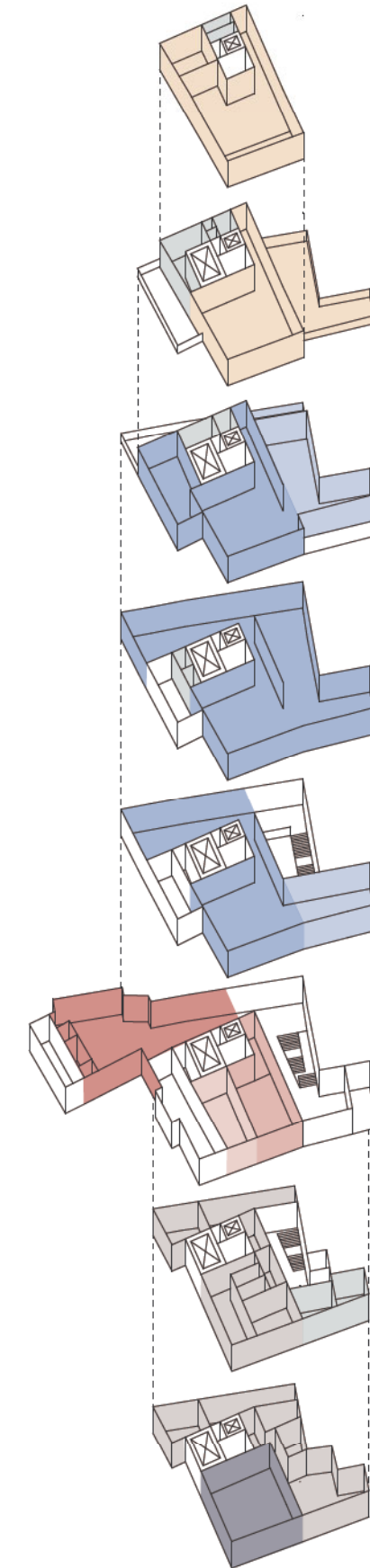
## DE NIEUWE VLEUGEL

De gelijkvloerse en de eerste verdieping van het gebouw vormen een zeer publieke sokkel die een nieuwe reeks van verbindingen en ruimtes creëert die het bestaande museum verbinden met het alledaagse Gentse leven. Van hieruit gaan we verder door het hart van het gebouw dat hoogwaardige en aanpasbare tentoonstellingsruimtes combineert met diverse kamers die ruimte bieden voor leren en activiteiten. Op de bovenste verdieping bevinden zich een reeks aaneengesloten kamers en terrassen die de gebruiker opnieuw verbinden met de stad. De beleving binnen deze prachtige context wordt geheroriënteerd door middel van een aantal bijzondere uitzichten.

Het gebouw wordt opgevat als twee entiteiten met verschillende hoogte. Met een verticaliteit langs Huis Leten ontstaat een elegant volume ten aanzien van de Drabstraat. Ieder van de twee entiteiten is uitgelijnd met diens buur. Het snijvlak van de twee gebouwen

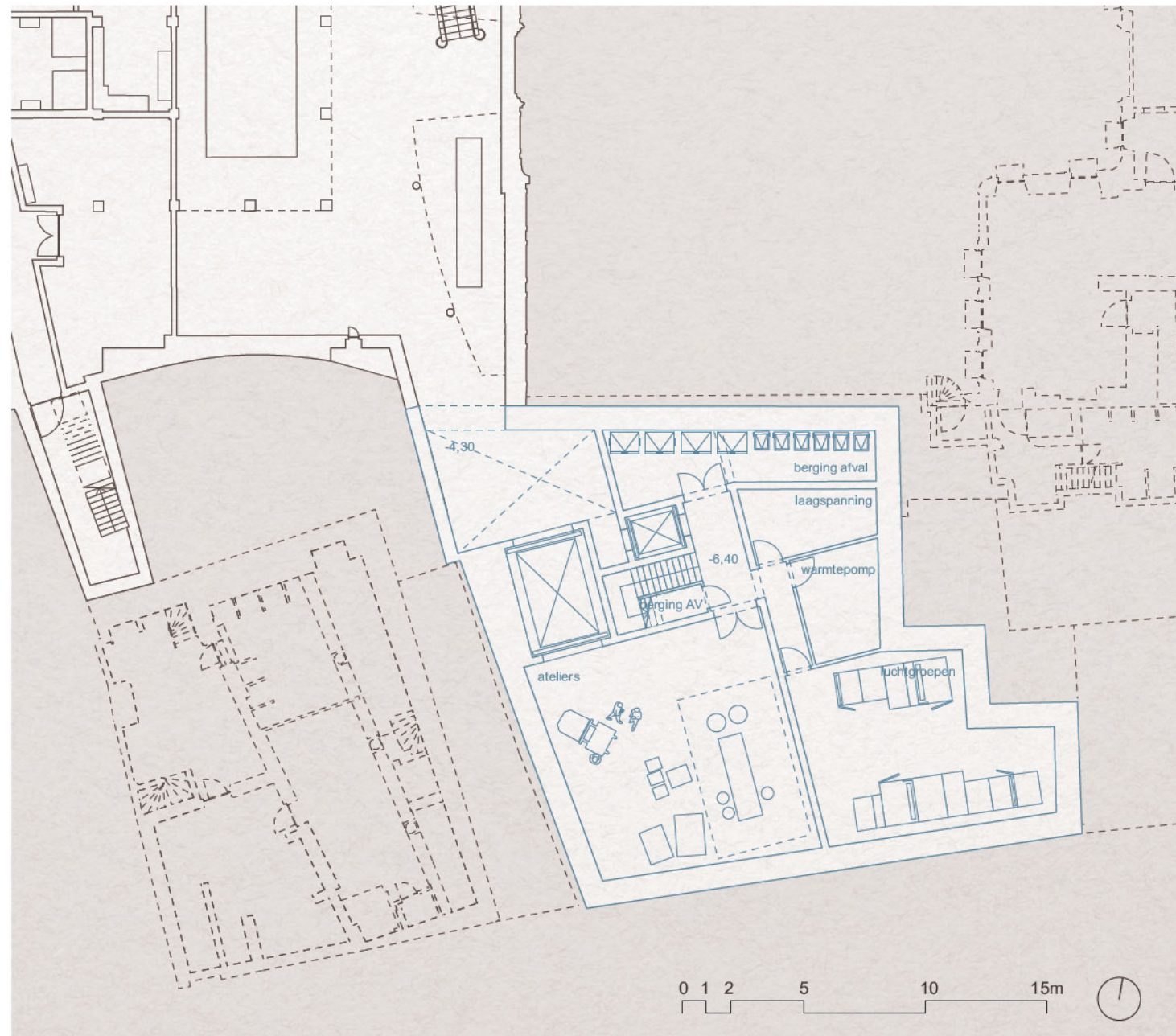
bevindt zich op de historische as tussen Drabstraat en de binnentuin, gekoppeld aan een voormalige doorgang. Deze verdraaiing ten aanzien van Vleugel 92, Hotel De Coninck en de binnentuin zorgt samen met een verlaging naar de naburige bebouwing voor een configuratie die zich schikt langs Huis Leten en tegelijk de impact ten opzichte van de binnentuin en de omliggende woningen minimaliseert.

niv. +5	172	
evenementen	92	
kleine keuken en opslagruimte	48	
goederenlift, personenlift en trappen	32	
niv. +4	216	
evenementen	121	
goederenlift, personenlift en trappen	50	
opslagruimte en toiletten	45	
dakterras	96 (buiten)	
niv. +3	354	
educatieve activiteiten	277	
goederenlift, personenlift en trappen	47	
opslagruimte en toiletten	30	
niv. +2	459	
multifunctionele tentoonstellingsruimte	376	
goederenlift, personenlift en trappen en dienstgangen	75	
toiletten	8	
niv. +1	400	
multifunctionele tentoonstellingsruimte	315	
goederenlift, personenlift en trappen	49	
dienstgangen	36	
niv. +0	544	
museumshop incl. Flexbalie	65	
multifunctionele tentoonstellingsruimte	153	
horeca (incl. keuken)	170	
goederenlift, personenlift, trappen, en logische bewegingen	106	
koetsingang (incl. fietsenstalling)	50	
niv. -1	389	
bezoekerstoiletten en vestiaire	134	
stockage horeca & shop	86	
grof atelier	53	
kleedkamers	15	
goederenlift, personenlift en vluchtrappen en dienstgangen	101	
niv. -2	339	
Art-handling-zone	115	
technieken en klimaatregeling	134	
goederenlift, personenlift en vluchtrappen en dienstgangen	90	
Totaal	2873 m2 bruto	





## PLANNEN EN ZICHTEN

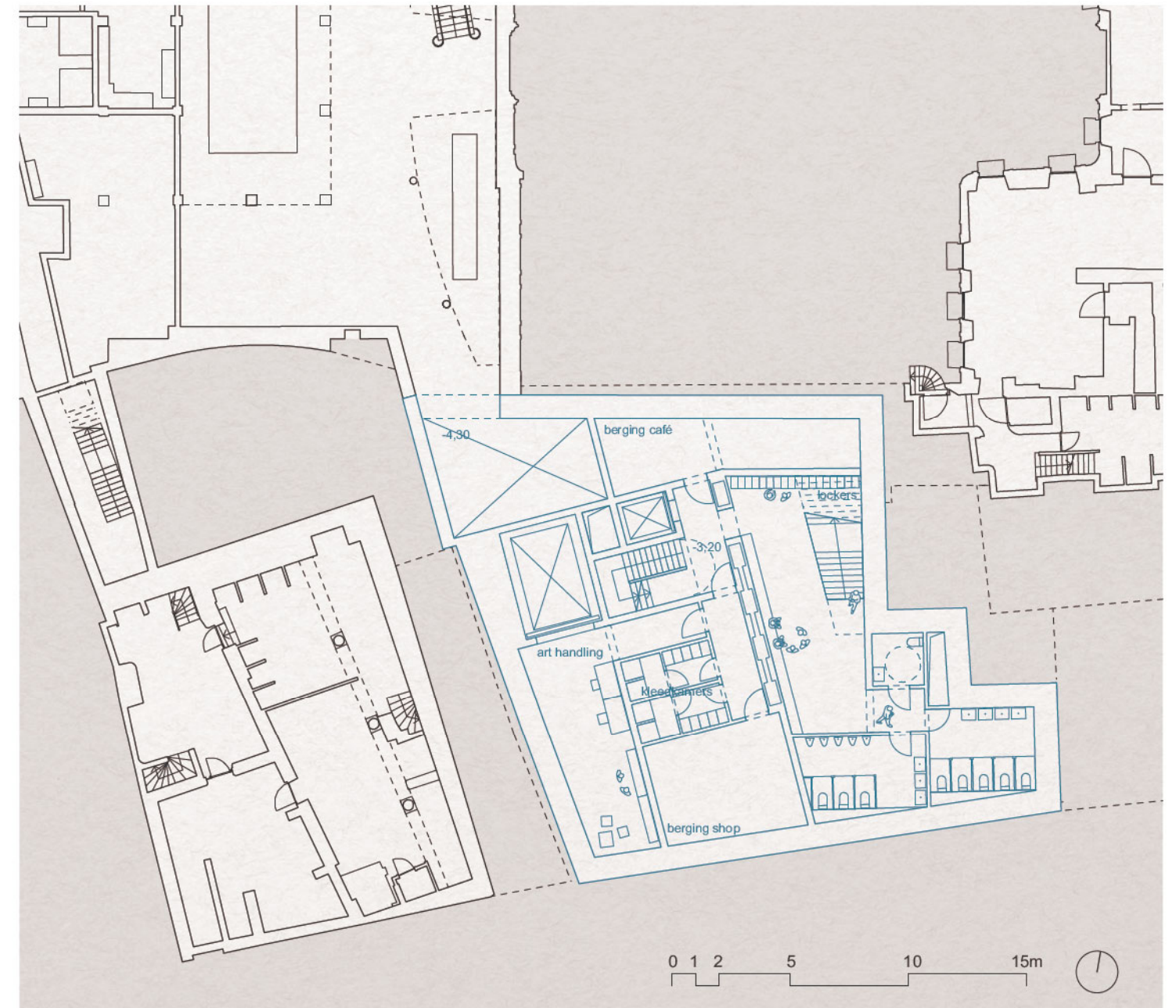
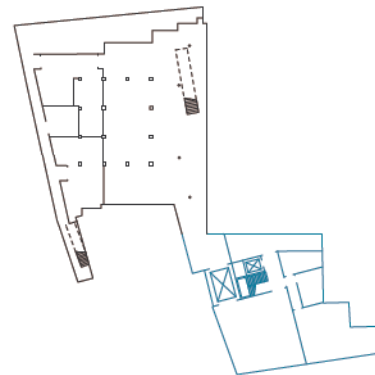


plan niv. -2

## ONDERGRONDSE VERDIEPING -2

Om de interactie op de gelijkvloerse verdieping maximaal toe te laten, nemen de ondergrondse ruimtes enkele gevraagde functies over, zoals de art-handeling, het grof atelier en het fijn atelier.

- De centrale (goederen-)lift en trappenhal ondersteunt de organisatie van de ruimtes rondom, waarbij zowel het afval-lokaal als de ateliers een eenvoudige toegang hebben tot de goederenlift van 2,5m bij 4m.
- Het maakt een dagdagelijkse logistieke scheiding tussen personeel en de bezoekers mogelijk.
- De bezoeker heeft tevens via de personenlift toegang tot laagste verdieping van de vleugel '92.
- De ateliers kunnen optimaal geconditioneerd worden en laten zo eenvoudig werk toe zonder in conflict te komen met andere functies. De verluchting gebeurt via de schacht ter hoogte van de luchtgroepen.



plan niv. -1

## ONDERGRONDSE VERDIEPING -1

Hoewel ze zich op de eerste ondergrondse verdieping bevinden, beschouwen we het sanitair en de lockers als volwaardig representatieve bezoekersruimtes. Een ruime en vlot toegankelijke trap verbetert de fysieke en visuele relatie met de inkomhal op de gelijkvloerse verdieping.

- In een ontdubbelde circulatie zijn de opslagruimtes van café en shop vlot bereikbaar voor het personeel.
- De art-handeling heeft directe toegang tot de goederenlift; maar kan worden uitgebreid naar de onderliggende ateliers (niv-2).
- De representatieve trap zorgt er samen met de traphal twee evacuatiewegen voor de publiek toegankelijke ruimtes, terwijl personeel via een directe trap toegang heeft tot niv-1.
- Samen met de dubbelhoge ruimte op de gelijkvloerse verdieping vormt de lockerruimte één compartiment (kleiner dan 300m<sup>2</sup>) waardoor kan geëvacueerd worden naar de buitenruimte.





PLANNEN EN ZICHTEN



*zicht op de inkomhal*

INKOMHAL

Het museum wordt binnengegaan door een opeenvolging van ruimtes, waarbij de museumwinkel bij binnenkomst direct zichtbaar is. Hierdoor kunnen bezoekers zonder de intimiderende drempel van een receptie extra informatie vergaren. Tentoonstellingen kunnen zo eveneens in de representatieve traphal beginnen, waarbij de prioriteit ligt bij het gebouw als een ruimte om te presenteren en te praten over design buiten de grenzen van de traditionele, gereserveerde expositieruimte. Bovendien zorgt de hal voor een onmiddellijke visuele link van de straat met de binnentuin, verbindt ze de bezoekers rechtstreeks verbindt met de tentoonstelling- en educatieve ruimtes. In een riant dubbel hoog ruimte, schakelt de gelijkvloerse verdieping van DING! de bestaande gebouwen op het terrein aan elkaar.



*zicht op het café tussen Huis Leten en vleugel '92*

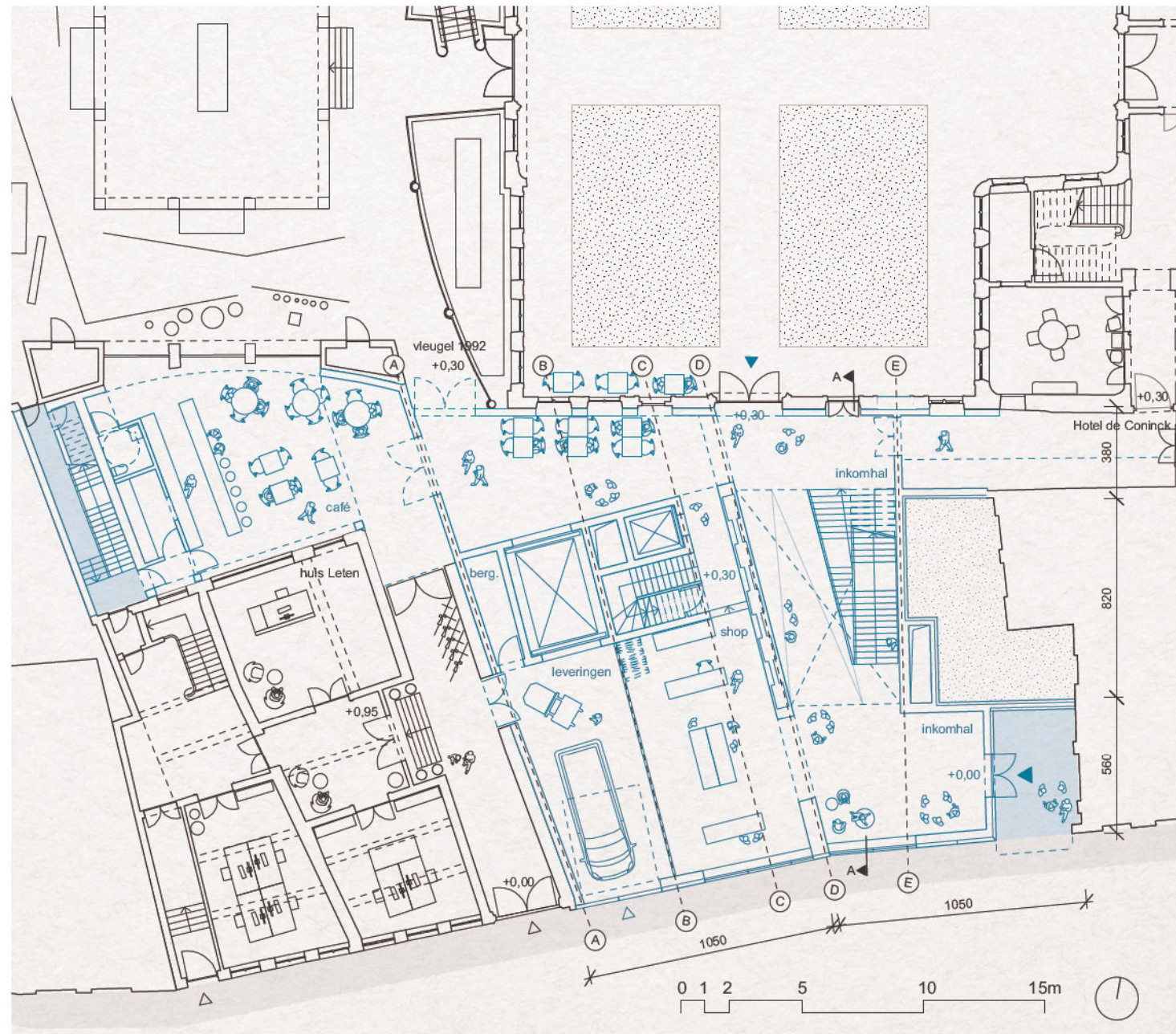
CAFÉ

Het café is niet enkel een rustpunt, maar ook een verrassingselement omdat het is omsloten, maar evenzeer kan uitvloeien over de gelijkvloerse verdieping en de binnentuin. De positie van het café in deze tussenruimte tussen Huis Leten en de Vleugel 1992 zorgt ervoor dat het dankzij de royale, natuurlijke lichtinval als een overdekte buitenruimte aanvoelt en aangemoedigd om het gebouw binnen te komen via DING! Bovendien is het café door de nabijheid van Huis Leten een ruimte waar het museum personeel zich kan ontspannen en de interactie kan aangaan met de bezoeker.





## PLANNEN EN ZICHTEN



plan niv. 0

## GELIJKVLOERSE VERDIEPING

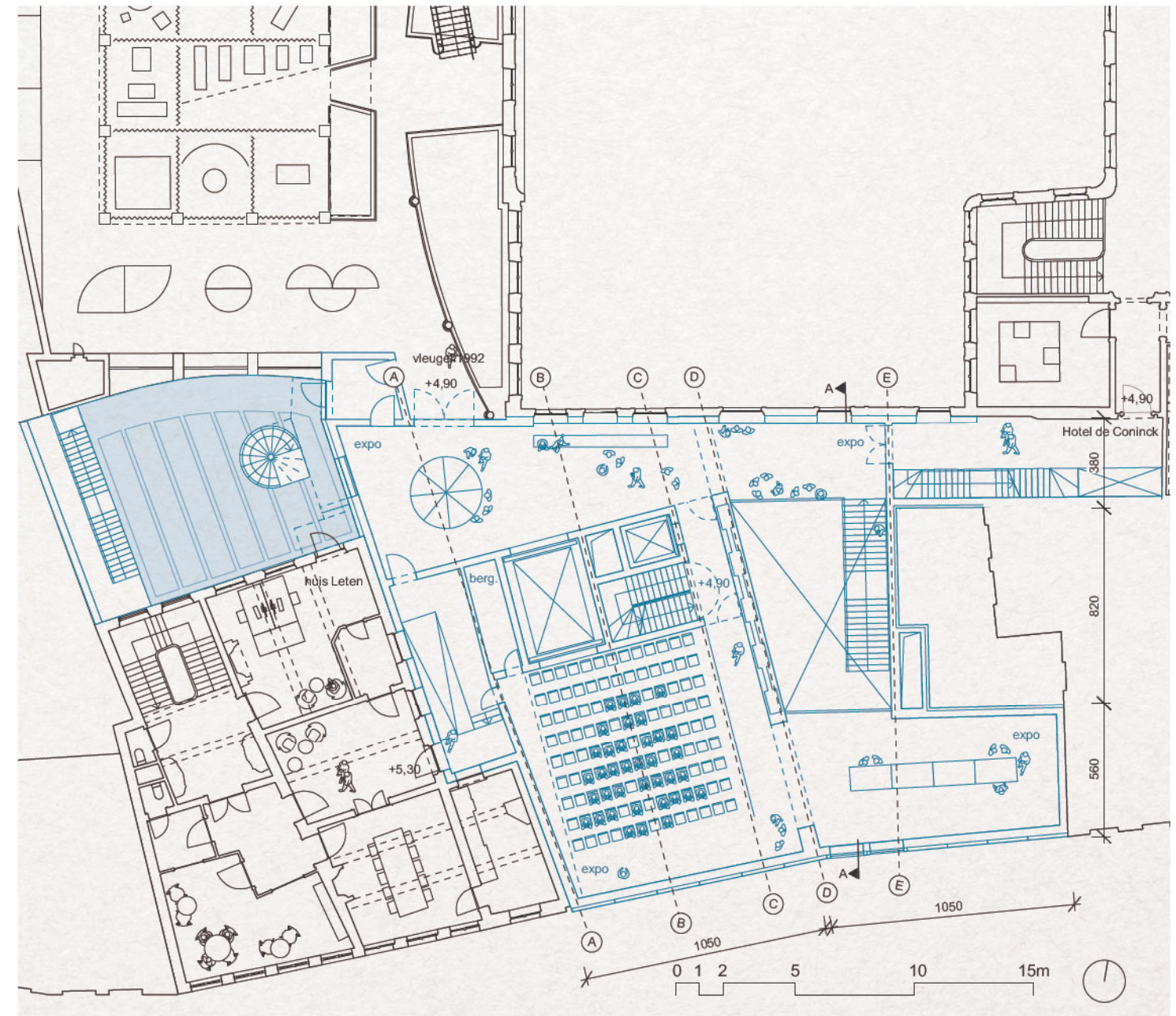
De gelijkvloerse verdieping heeft een hoog verbindende rol. Enerzijds staat ze toe om verscheidene toegangen te hebben naar de Drabstraat voor diverse gebruikers en momenten van de dag, anderzijds schakelt ze met de vleugels '92 en Hotel De Coninck en de binnentuin. De visuele connecties worden versterkt door de historische lijn van de voormalige passage naar de poort aan de binnentuin als ruggengraat te nemen voor het gebouw.

Nabij de inkom zijn trap en lift direct zichtbaar en zorgen voor een helder, leesbaar geheel met de verbinding zowel neerwaarts naar sanitair en lockers als opwaarts naar de tentoonstellingsruimtes.

Dezen representatieve verticale circulatie staat ons toe om de trap tussen Hotel De Coninck en de nieuwe vleugel te supprimeren. Hierdoor ontstaat een brede toegankelijke passage. De nieuwe open traphal begint op de eerste verdieping en brengt licht tot helemaal beneden; waar de bezoeker vanuit de nieuwe receptie aan de DING!

zijde van Hotel De Coninck wordt aangetrokken

- De positie van de lift en traphal is dusdanig gekozen dat het gemakkelijk de drie vleugels verbindt en bedient.
- De toegang voor de bestelwagens is voorzien naast de koetsgang die als een aparte representatieve passagie kan dienen, zowel voor het personeel, als voor curatoren, ... Leveringen en afhalingen verlopen via de spiegelbeeld-poort welke loodrecht op de goederenlift uitkomt. De flexibele wand aan de zijde van de shop kan worden opengesteld.
- We hebben geopteerd om het café en restaurant als schakel De Koetspoort kan een aparte toegang bieden tot het café, net zoals een connectie naar de goederenlift om groepen gebruikers naar de evenementenruimte te brengen.
- De inkom wordt geaccentueerd door de openbare ruimte naar binnen te brengen.



plan niv. +1

## EERSTE VERDIEPING

De verschillende kamers kunnen worden samengenomen of apart gebruikt voor diverse opstellingen. Zowel deze als de bovenliggende verdiepingen kunnen ingezet worden als educatieve ruimtes als voor tentoonstellingen, of andere activiteiten (zoals een auditorium). Bij grotere evenementen vormt deze ruimte ook een uitbreiding van de levendigheid op de gelijkvloerse verdieping waarvan ze bijna als een uitbreiding kunnen worden opgevat.

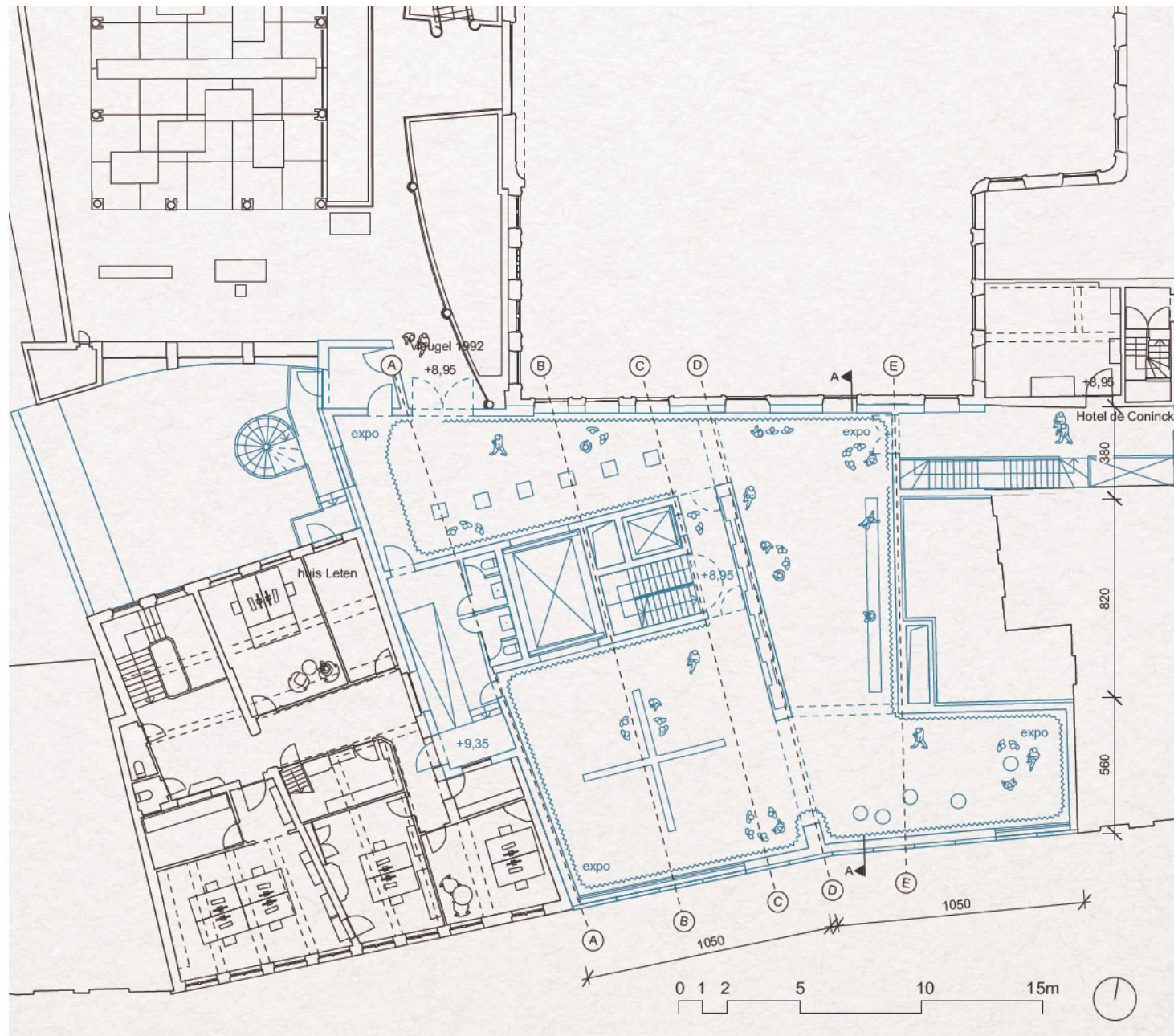
Net zoals op de gelijkvloerse verdieping kan er via de nieuwe vleugel in een cirkel een bezoekersparcours worden opgezet. Een schakelruimte vormt de toegang tot huis Leten met de werkplekken. Deze buffer werkt verbindend en scheidend tegelijkertijd. Afhankelijk hoe het gebruik wordt opgezet, kan de toegang meer open of gesloten worden voorzien.

Bovenop het café is een (evacuatie-)terras voorzien welke de vluchttrap aan de buitengevel verbindt met een vluchtweg naar de gelijkvloerse verdieping. Deze ruimte kan tevens worden ingezet voor tentoonstellingen of evenementen, zowel in dialoog met de nieuwbouw als met vleugel '92 en Huis Leten.

Hoewel er een specifieke functie kan worden toegekend aan bepaalde ruimtes, of beter gezegd kamers, laat de configuratie ook toe om ze samen te gebruiken. Hierdoor ontstaan genereuze zalen welke visuele relaties met de straat en de binnentuin hebben en zo op iedere plek een verschillende ervaring bieden.



## PLANNEN EN ZICHTEN



plan niv. +2

## TWEDE VERDIEPING

Deze etage is gericht op tentoonstellingsruimte in relatie tot de bestaande tentoonstellingsruimte in vleugel '92 en biedt een toegang tot de bergruimte in Hotel De Coninck

De zalen hebben verschillende dimensies en vormen, doch kunnen samen als één geheel vormen (ook over de verdiepingen heen) als een ruimtelijk kader voor uiteenlopende tentoonstellingen en configuraties. De uitbreiding wordt als het ware een curatoriaal fun-palace met hoog klimatologische mogelijkheden.

- De centrale wand werkt als een (hoogtechnologische) tentoonstellingswand welke tussen beide zijden van het gebouw over de verdiepingen doorloopt.
- De structuur vormt een houten skelet met invulling rondom een betonnen kern. De leesbaarheid zorgt voor een beter begrip van de ruimte.
- De zalen aan de oostzijde van de technische wand vormen

een voorlaatste verdieping. Hierdoor kan de ruimte aan de straatzijde licht trekken via een lichtstraat, daar waar op de bovenliggende verdieping een terugsprong voorzien is in de geometrie van het gebouw.

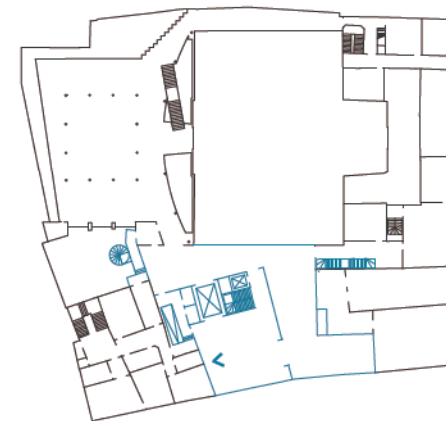


zicht op de tentoonstellingsruimte

## TENTOONSTELLINGSRUIMTE

De LVL-balken creëren een genereuze open overspanning die een reeks primaire tentoonstellingsruimtes bepalen, welke worden ondersteund door kleinere ruimtes voor een serie activiteiten, waaronder onderwijs en ondersteunende exposities.

De tentoonstellingsruimtes combineren een pragmatische flexibiliteit met zorgvuldige sporen van de materialiteit van de structuur en de bekleding van het gebouw. Ze vervangen de neutraliteit van de conventionele "white cube" door onderscheidende en karakteristieke ruimtes. Er wordt een wereld op zich vormgegeven, maar deze hoeft niet steriel te zijn en mag gerust in relatie staan tot de bebouwde omgeving en de stad. De perforaties in de gevel zorgen voor een bijkomende dynamiek in relatie tot de buitenruimte en filteren het licht op een aangename en rustige manier; Specifieke zichten worden ingekaderd naar de stad..





## PLANNEN EN ZICHTEN



plan niv. +3

## DERDE VERDIEPING

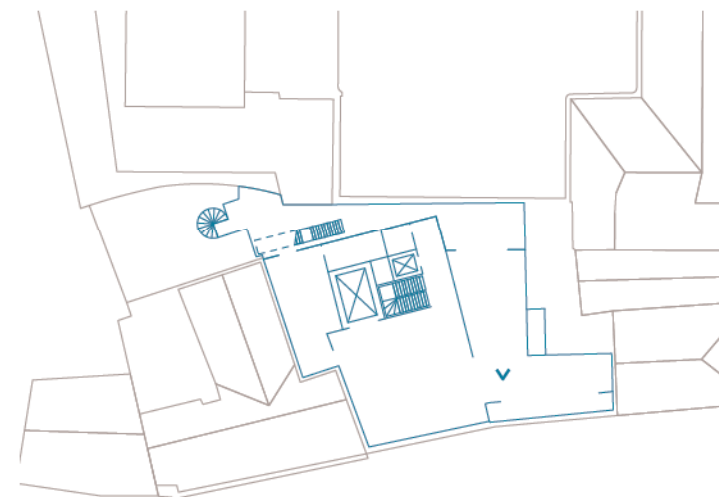
Door het terugtrekken van het bouwvolume ontstaat er niet alleen een betere verstandhouding met de bestaande gebouwen, ook komen er verschillende buitenruimtes tot stand waar objecten kunnen worden getoond, maar ook bezoekers kunnen verpozen.

- De verdieping sluit aan de op de zolder van Huis Leten, welke het de mogelijkheid geeft tot herdefinitie in diens toekomstig gebruik
- In de binnentuin wordt de lijst van de gevels aangehouden en aan de zijde van de nieuwe vleugel geaccentueerd in de horizontaliteit.



zicht op de educatieve ruimte

## EDUCATIEVE RUIMTES

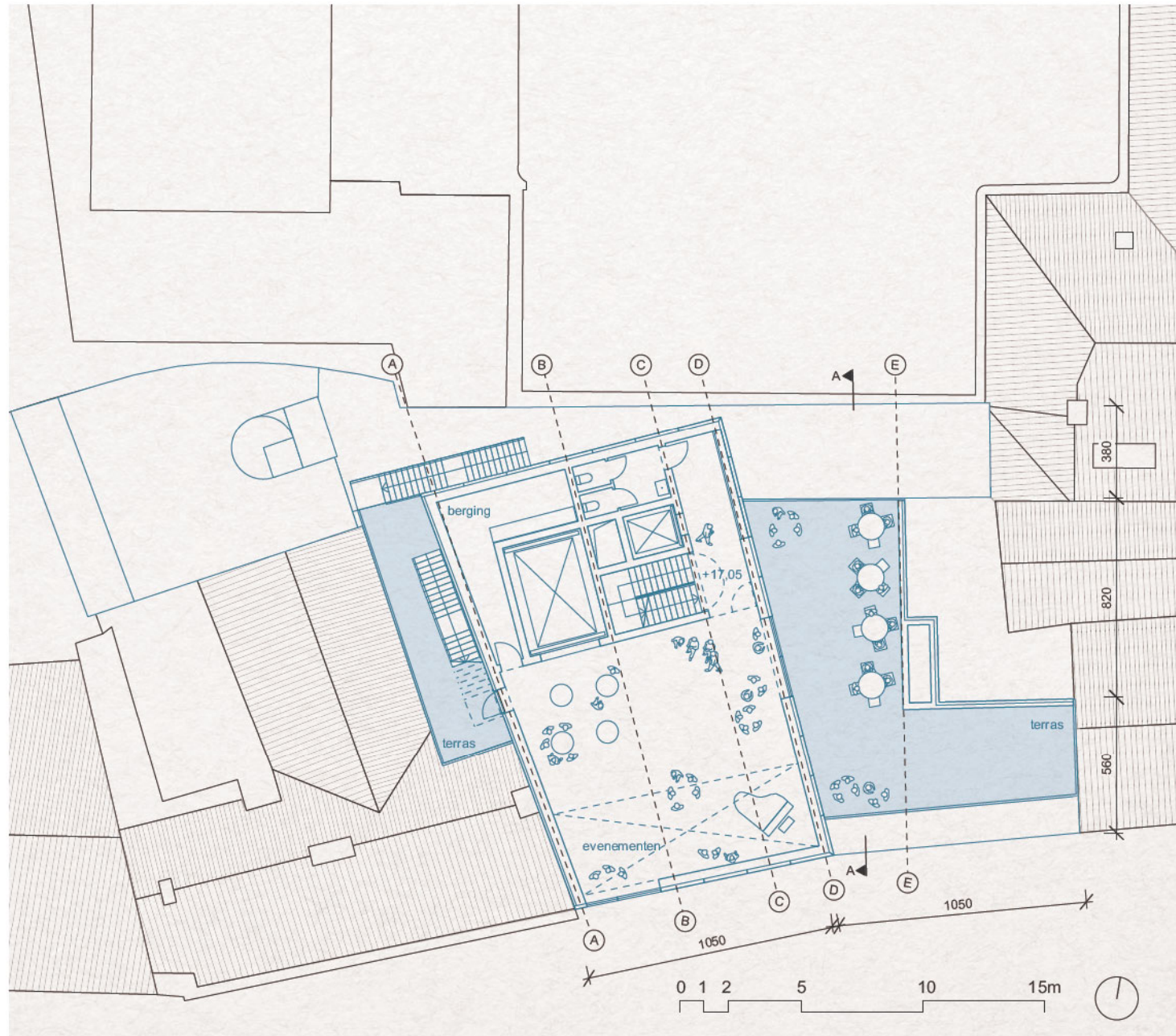


De educatieve ruimtes zijn verdeeld over het gebouw op zowel de eerste als de derde verdieping, zodat meerdere groepen tegelijk kunnen deelnemen. Beide educatieve ruimtes zijn direct verbonden met de tentoonstellingsruimtes om de ervaring van het zien van tentoongestelde objecten te verbinden met de praktijk van het zelf maken ervan, waarbij de universaliteit van de ontwerppraktijk wordt benadrukt.

De educatieve ruimte op de derde verdieping heeft in dit opzicht toegang tot een buitenterras met uitzicht op de binnenplaats en de bredere museale site, waardoor er een ruimer scala aan activiteiten kan plaatsvinden. De bedoeling is om te laten zien dat educatie een prioriteit is in de nieuwe vleugel door er ruimte voor te maken op toplocaties binnen het museum, en door even fascinerende uitzichten over de stad te geven als men zou verwachten van de evenementenruimte op de verdieping erboven.



## PLANNEN EN ZICHTEN



plan niv. +4

## VIERDE VERDIEPING

Dit verdiep staat in directe relatie met een buitenruimte met zicht op Gras-en Korenlei, maar tevens in relatie tot de binnentuin, Granvensteen en het dakenlandschap van de stad. Deze buitenruimte werkt niet alleen in ondersteuning van het verhuur van de evenementenzaal, maar is tevens een plek waar kan worden tentoongesteld (in relatie tot de stad).

- Het terras op de voorlaatste verdieping zorgt ervoor dat de buitenruimte in relatie staat tot het gebouw en niet als een vogelnest losgetrokken wordt van de overige ruimtes.
- Een tweede evacuatieweg is noodzakelijk omwille van de publieke functie en hoge bezettingsgraad. Naast de centrale traphal is er een buitentrap in de richting van vleugel '92 en kan de buitenruimte als vluchtterras fungeren. De trap van de bovenste verdieping sluit ook aan op deze logica.
- Inkijk naar de naburige woningen van op het terras wordt

vermeden door hoger opstaande borstweringen.

- Bijkomende sanitaire voorzieningen zorgen ervoor dat er geen zeven verdiepingen moeten afgelegd worden om tot het sanitair van de ondergrondse ruimtes te gaan.

Ongeacht de activiteit die plaatsvindt op de bovenste verdiepingen kan iedereen komen genieten van het zicht over de stad Gent.

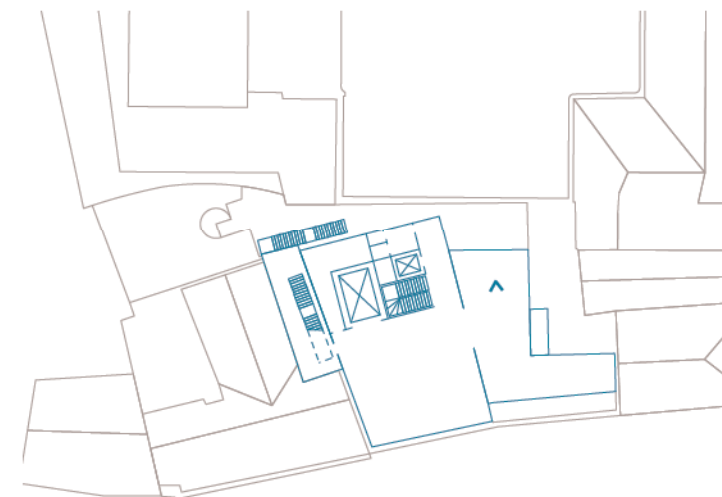


zicht vanop het terras

## (BUITEN)EVENEMENTEN

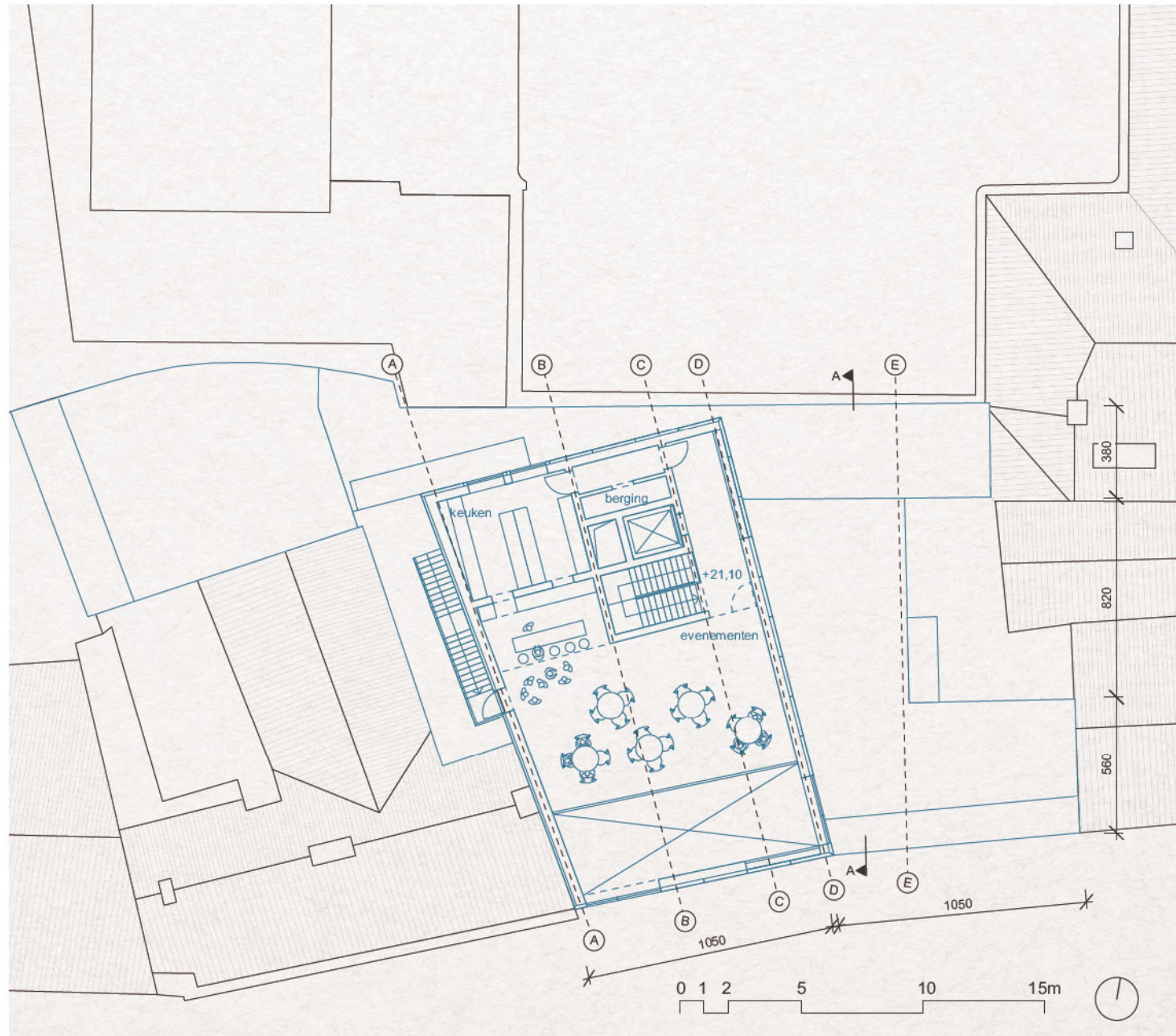
De evenementenruimtes bevinden zich zowel op niveau 4 als 5 en kunnen elk worden gebruikt als extra tentoonstellings- of onderwijsruimte om te voldoen aan de wisselende behoeften van de gebruikers.

Het terras op niveau 4 breidt de zone van de evenementenruimte uit en biedt een waaier aan mogelijkheden om verschillende activiteiten tegelijkertijd te laten plaatsvinden. We stellen ons voor dat dit terras over het algemeen publiek toegankelijk is en dat dit niveau een geweldige kans biedt om een panoramisch uitzicht over Gent te voorzien. Het terras geeft uitzicht in beide richtingen, wat betekent dat de bezoekers zich eenmaal buiten kunnen heroriënteren, zowel binnen in relatie tot het museum als tot de stad.





## PLANNEN EN ZICHTEN



plan niv. +5

## VIJFDE VERDIEPING

Verschillend dan de vierde verdieping trekt de ruimte licht uit het noorden via een zaagtanddak en krijgt zo een andere kwalitatieve ervaring. De zichten zijn in de gevel uitgespaard richting de stad Gent.

- De evacuatie verloopt via de westgevel tot en met de buitentrappen tussen Huis Leten en Vleugel 92.
- Een volwaardige keuken staat catering toe op een kwalitatieve manier voor evenementen.
- De goederenlift komt niet tot op de bovenste verdieping. Dit kan eventueel worden aangepast in functie van de verdere ontwikkeling, noden en oppervlaktes in dialoog met de opdrachtgever(s).



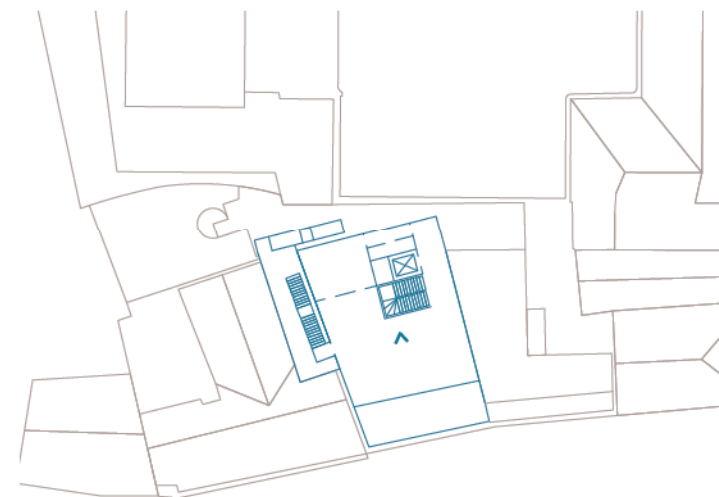
zicht op de evenementenruimte

## EVENEMENTENRUIMTE

De opstelling van de ramen in de bovenste verdieping van de evenementenruimte omlijst de belangrijkste uitzichten op de Sint Michielskerk, terwijl de andere de Drie Torens vastleggen.

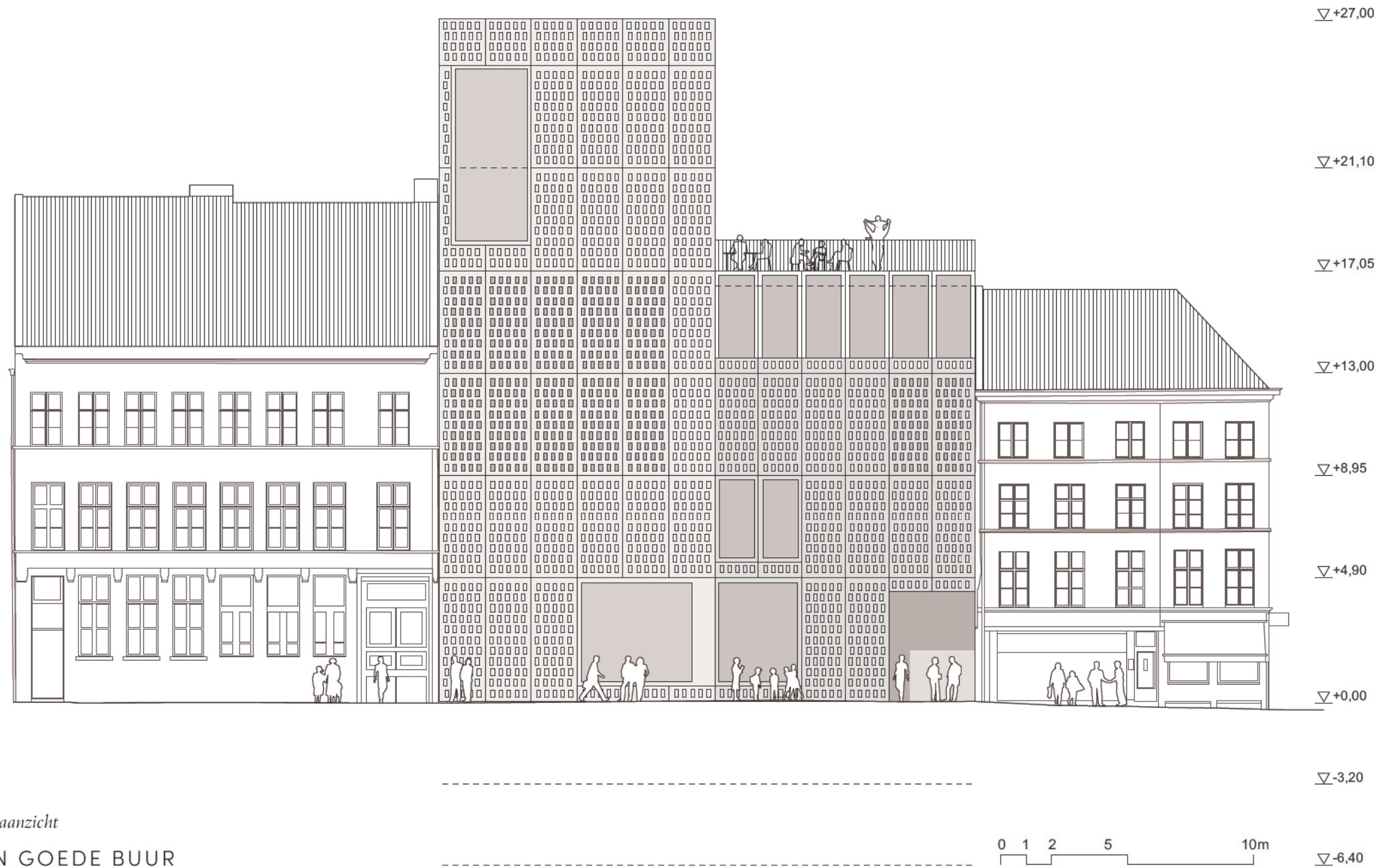
Het dubbelhoge volume verbindt de twee evenementenruimten met elkaar maar laat ook toe om onafhankelijk van elkaar te werken. Het zaagtanddak creëert een ruimte als geen ander in het gebouw en geeft een gevoel van overdaad, terwijl het een lichtkwaliteit biedt die aangenaam is voor evenementen overdag, maar ook bruikbaar voor tentoonstellingen.

De mezzanine in de evenementenruimte wordt ondersteund door een bar en keuken, die discreet kunnen werken vanuit andere faciliteiten in het gebouw.





GEVEL



gevelaanzicht

EEN GOEDE BUUR

De nieuwe vleugel is in het terrein genesteld, met het hogere volume grenzend aan Huis Leten om vanaf de Grasburg een elegantere hoekconfiguratie te bieden en om zijn oostelijke burens in de Drabstraat erkentelijk te zijn. Evenals de locatie van deze vorm, respecteert de modulatie van het kleinere volume de burens in het oosten en de algemene schaal van de straat met een terugval op de derde verdieping.

De gevel is opgebouwd uit panelen van gekleurde en witte tegels waarvan de algemene vorm aansluit bij de schaal van de vloerhoogtes en duidelijk verwijst naar de geleding van de traditionele gevels in het Gentse straatbeeld. Het gediversifieerde kleurenpalet - dat zowel op materiaalschaal als over de hele gevel varieert - geeft het gebouw een karakteristiek uiterlijk, maar laat zich niet lezen als een monumentaal museum.

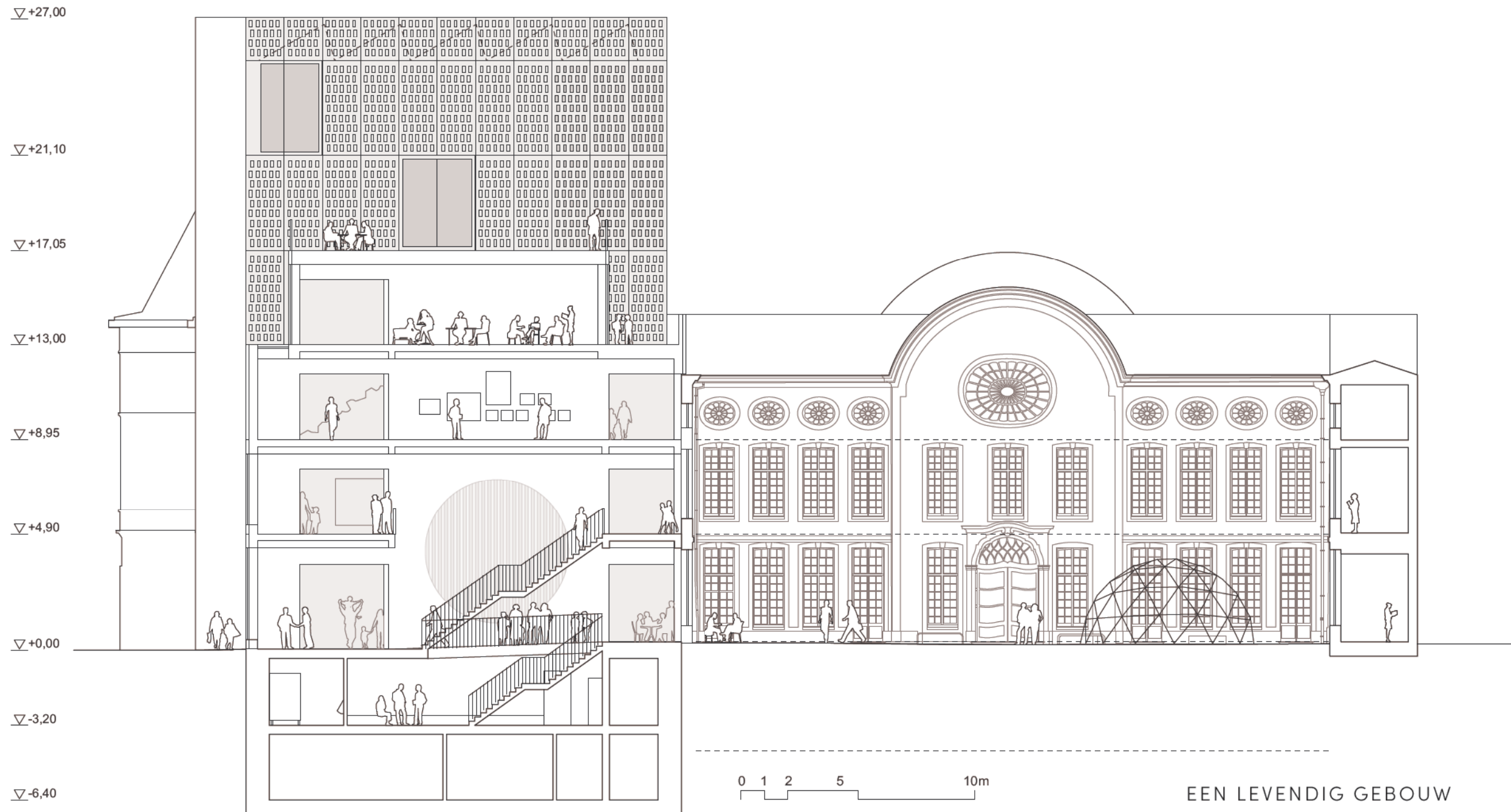


*zicht van het Gravensteen over stad Gent*



*zicht van de Sint-Michielsbrug over Korenlei en Graslei*





- de lijstgevels van de binnentuin worden bestendig en de kroonlijst geaccentueerd in diens horizontaliteit
- deze gevel wordt gezien als een opeenstapeling van verschillende aanpassingen en net die lezing willen we fixeren als een geheugen voor de evolutie van de plek

## EEN LEVENDIG GEBOUW

DING! geeft prioriteit aan de ruimtelijke beleving van de bezoekers, waardoor de nieuwe vleugel een aangename plek is om te bezoeken, maar ook om naar terug te keren en te vertoeven. Hierdoor kan het gebouw de hele dag door geactiveerd worden. Door het hele gebouw heen zijn er verschillende ruimtelijke ervaringen ontworpen door variaties in maatvoering en schaal en diversiteit in natuurlijke belichting. Deze ruimtes worden bij daglicht verlicht door de geperforeerde gevel, lichtstraten of door gekadreeerde uitzichten over de stad.

Vanaf de straat worden de bezoekers naar de binnenplaats getrokken om een frequenter gebruik aan te moedigen en zo een relatie te leggen tussen de historische context en de hedendaagse toevoeging. Door de textuur van de zuidgevel van de binnenplaats te bewaren, is er de gelegenheid om de evolutie van het museum in de loop der tijd te tonen.



## LOGISTIEK



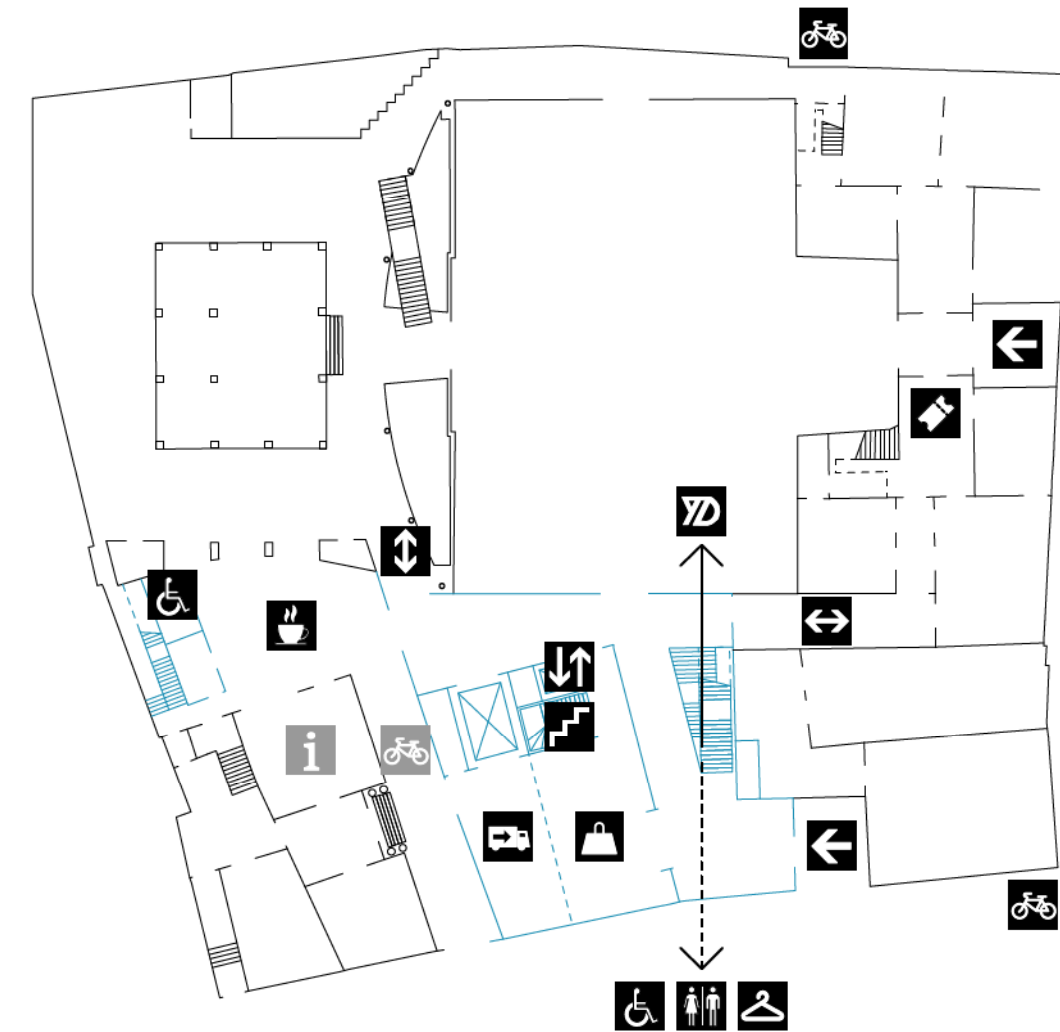
Zicht van de Drabstraat bij val van de avond

## TOEGANGEN

Bezoekers betreden DING! onder een overdekte buitenruimte, een ruim publiek gebaar, dat een uitnodiging is aan passanten en een aanvulling op het straatbeeld aan de Drabstraat. Een soortgelijke doorsteek als die van Hotel de Coninck laat de bezoeker toe om door het gebouw naar het licht van de binnenplaats toe te bewegen tot in een dubbelhoge hoofdcirculatie ruimte: de traphal.

Deze toegang tot de nieuwe vleugel van de Drabstraat wordt in de verf gezet maar is secundair aan die van Hotel De Coninck. Om dit te bestendigen zijn er nog twee andere ingangen: een poort voor een bestelwagen, bekleed met keramische tegels voor de leveringen met directe toegang tot de goederenlift en de bestaande koetsweg door Huis Leten, die de administratieve delen van het gebouw verbindt met de nieuwe vleugel en die het café buiten de kantooruren toegankelijk maakt.

- De toegang voor aparte evenementen kan op de gelijkvloerse verdieping worden verleend via de koetspoort naar de goederenlift (voor grotere groepen) of via de leveringszone op moment er geen bestelwagen staat.



informatieplan gelijkvloerse verdieping DING!

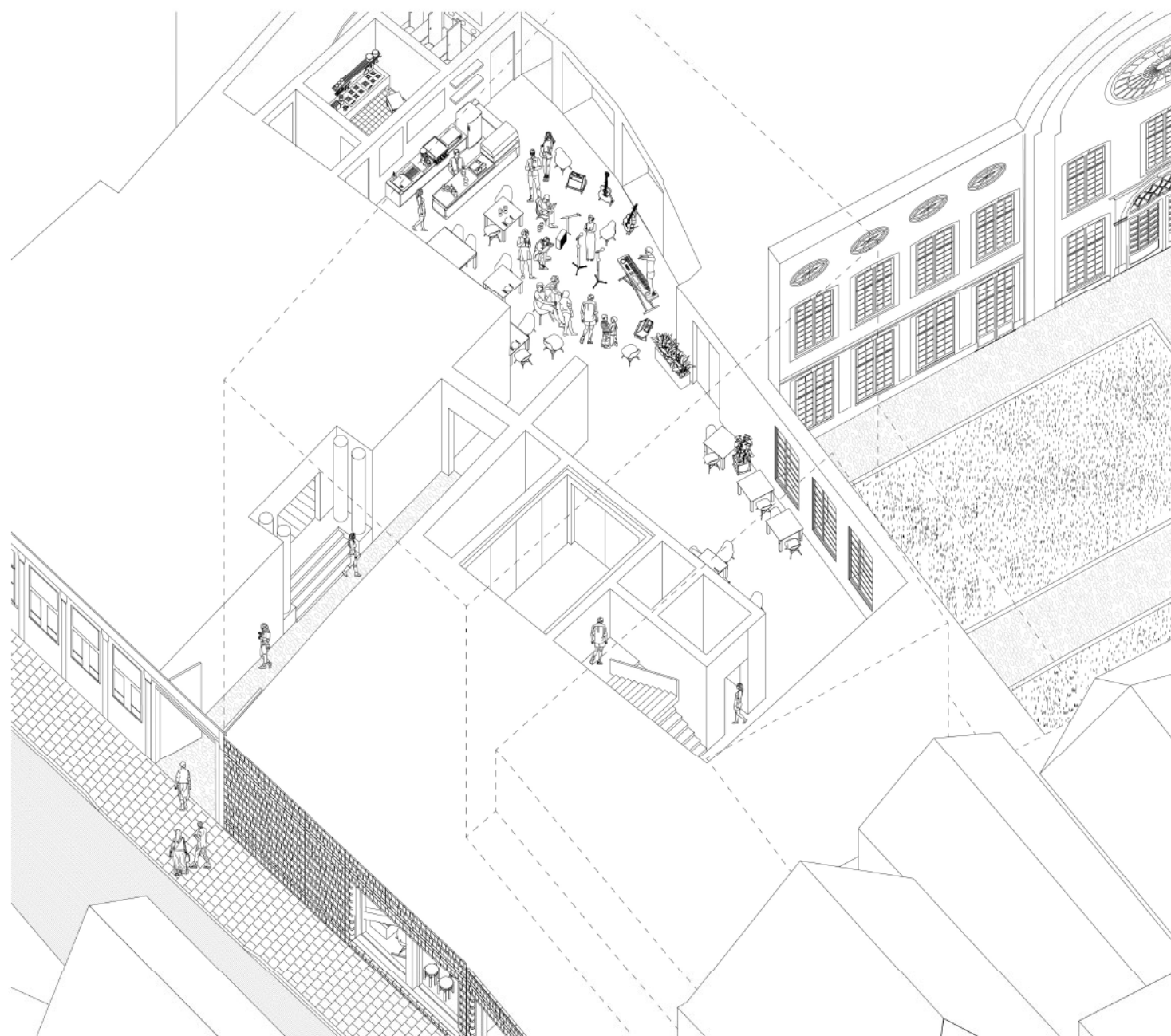
## CIRCULATIE

De voornaamste trap en personenlift in de nieuwe vleugel zijn zo gepositioneerd dat ze allebei op de toegangsweg van de Drabstraat en de circulatieroute rond de binnenplaats liggen die de verschillende gebouwen van het museum met elkaar verbindt. Dit betekent dat de voorzieningen op deze verticale circulatieroute - de toiletten, lockers, de lift zelf - gemakkelijk toegankelijk zijn voor bezoekers die de vleugel binnenkomen vanaf de straat of vanuit de rest van het gebouw.

Het ontwerp van de nieuwe vleugel heeft er zorgvuldig naar gestreefd om alle gebouwen van het museum op alle niveaus met elkaar te verbinden, onder meer door op alle verdiepingen toegangen te creëren tot Huis Leten, zodat de medewerkers van het museum beter betrokken zijn in de dagdagelijkse interactie in de gebouwen;

- Het nieuwe ticketmeubel komt aan de monumentale trap van Hotel De Coninck en wijzigt de huidige richting van de circulatieroute
- De inrichting van het ticketmeubel is zeer gevoelig aan de noden van de gebruiker op moment waardoor het ontwerp vandaag als te vroeg wordt beschouwd en er geopteerd wordt om dit proces in dialoog te laten verlopen.
- Er kunnen fietsenstallingen voor medewerkers in de koetsgang worden voorzien





café

## MUSEUM (BIJ) NACHT

Inspelend op het bruisend nachtleven dat de stad Gent kent, werd de nieuwe vleugel zo ontworpen dat het gebouw soms meer open kan zijn in samenhang met de ritmiek van de stad om haar heen. Dit gebeurt door een onafhankelijke toegang via de koetsweg van Huis Leten, naar het café dat 's avonds (of op andere momenten), terwijl de rest van het museum gesloten is, gebruikt kan worden. Bovendien zijn de evenementenruimten volledig ontsloten via de nieuwe trap- en liftkern, waarbij één of beide verdiepingen tegelijk kunnen worden gebruikt. Het terras op de vierde verdieping kan ook op diverse tijdstippen worden gebruikt voor een evenement of buitenactiviteit.

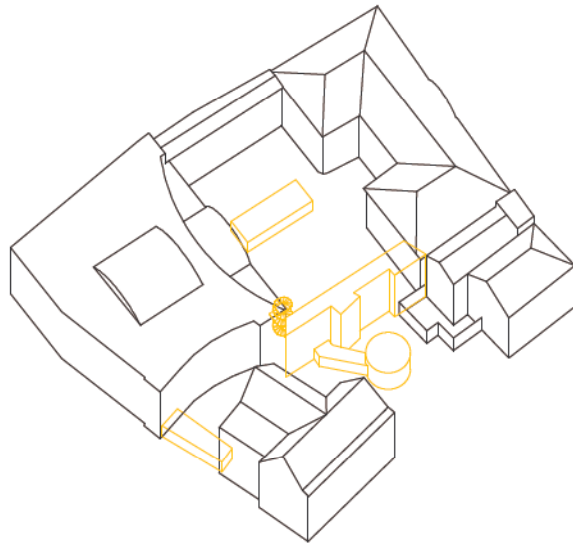


evenementenruimte

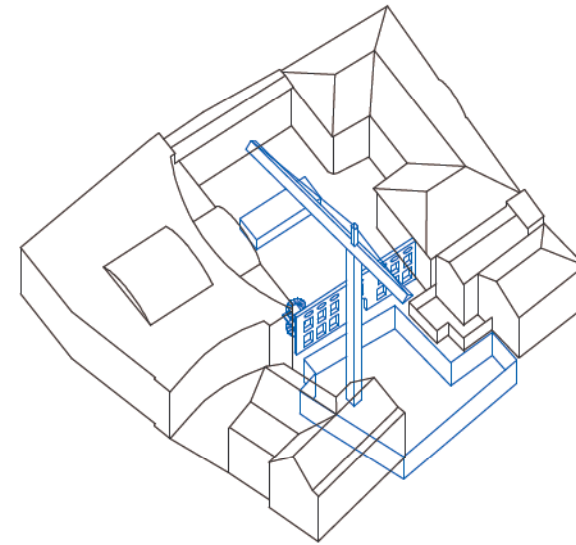




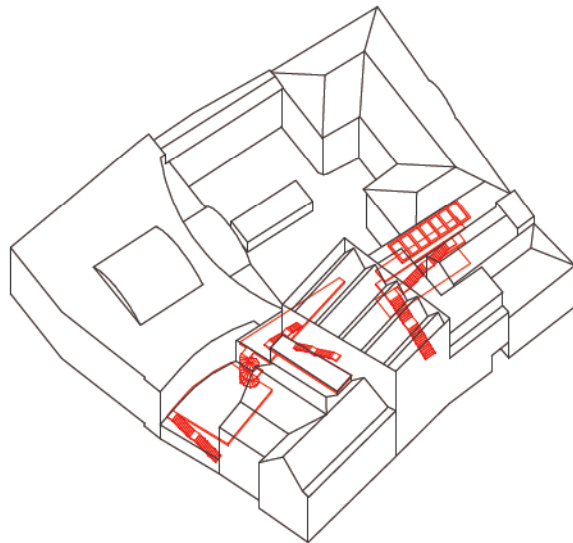
## PROCES



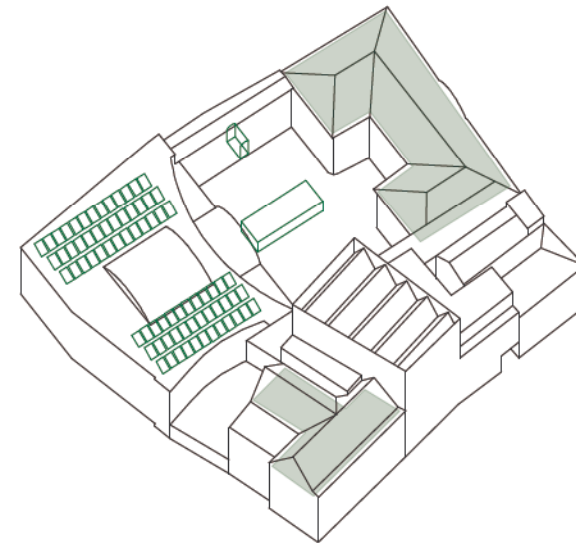
voorafgaand



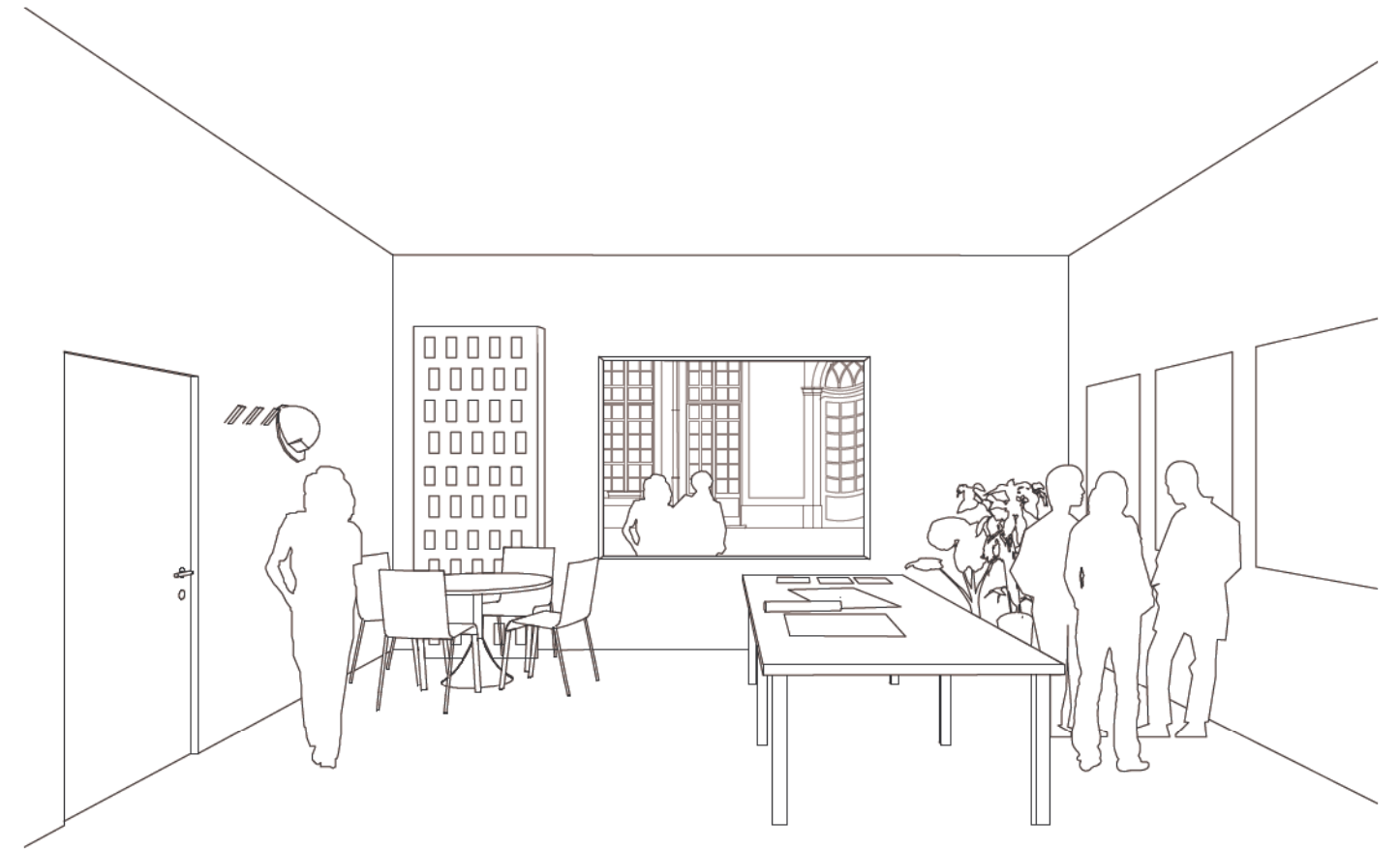
tijdens de werf



kwalitatieve verbindingen



activering



zichtbare workshops, onder meer de ontwikkeling van het gevelmateriaal

## STAPPEN IN EEN RUIMER PROCES

**Voorafgaand** - De realisatie van de nieuwe vleugel voor het Design Museum Gent vormt een fase in een ruimere ontwikkeling van de plek en de stad. Onze betrokkenheid in het proces begint bij de realisatie van een paviljoen in de binnentuin. Voor aanvang van de afbraakwerken wordt het sanitair gedemonteerd, een tijdelijke evacuatietramp voorzien en blijft de doorgang tussen Huis Leten en Vleugel 1992 behouden.

**Tijdens de werf** - Het paviljoen wordt uitgebreid met sanitaire voorzieningen en schenkt de bezoeker een kijk op de werf. Het kan tevens een thuis bieden om andere projecten in Gent te documenteren en tentoon te stellen. Zodoende ziet de Gentenaar hoe de stad evolueert met een beter inzicht in de achterliggende mechaniek van ontwerp.

**Kwalitatieve verbindingen** - Naast de centrale circulatie in de nieuwbouw stellen de verbinding aan Huis Leten en de nieuwe traphal met vide tot de gelijkvloerse verdieping aan Hotel De Coninck de gehele museumsite in staat om op een optimale manier te zijn verbonden.

**Activering** - De zolder verdiepingen van zowel Huis Leten als van Hotel de Coninck kunnen in een volgende stap (van wat soms het masterplan wordt genoemd) worden ingericht, waarbij de 18de eeuwse bouwmethodes een plaats krijgen naast de nieuwe realisatie. Met het paviljoen als activator in de binnentuin kan de denkoefening verder worden gezet. Hoe wordt Vleugel 92 naar een hoger niveau getild? Wat met het klimaat in Hotel De Coninck? Kan een bijkomende doorgang naar de Jan Breydelstraat gemaakt worden via de noordelijke lijstgevel van de binnentuin?

## PAVILJOEN IN DE BINNENTUIN

De grootste ruimte binnen het museum, namelijk de binnentuin is uitverkoren om de toekomstige werf in te richten en willen we doorheen het hele traject activeren om over de gebouwen, het ontwerp, design, ... te spreken. De bezoeker, de opdrachtgever(s), experts, werfleiders, ... maken een veelvoud van technische en creatieve activiteiten tastbaar. Het zorgt zowel voor een continue bezoekersstroom (ook tijdens de werken), alsook verlaagt het de drempel naar design door inzicht en betekenis te geven aan het ontwerp -en uitvoeringsproces.

Naast het verhaal van DING! voor het Design Museum Gent kan het paviljoen ook spreken over andere architectuurprojecten die zich ontwikkelen in de stad. Het Architectuurfestival 2019 kan het startschot geven voor de creatie van dit demonteerbaar paviljoen dat kan uitgroeien dat één van het museums grootste en tegelijk meest interactieve stukken in de collectie.



## MATERIALISATIE



## STRUCTUUR

Het nieuwe gebouw zal worden gerealiseerd met behulp van een LVL-houtframe met primaire balken en kolommen die de vloeren van een TCC-constructie (houtbetoncomposiet) ondersteunen. De zijdelingse stabiliteit wordt verzorgd door een combinatie van houtverbindende elementen en betonnen scheidingswanden in situ. Het is de bedoeling dat brandbeveiliging wordt bereikt door een overdimensionering van de houten structuur om verkooling mogelijk te maken. De constructie wordt ontworpen tegen geleidelijke ineenstorting, onder andere door het aanbrengen van betonnen ringbalken in de structurele toplaag om de bindingswerking te verbeteren, waardoor kritische elementen verloren kunnen gaan.

Over het algemeen is de grootte van de vakwerkdelen beperkt tot minder dan 10 m, omdat de toegang tot de bouw sterk beperkt is. Tijdens de uitvoering zal een torenkraan op de positie van de goederenlift zorgen voor een efficiënt laadvermogen, waardoor de

noodzaak van wegafsluitingen en het gebruik van tandemvoertuigen (tijdelijke kraan en vrachtwagen) tot een minimum beperkt blijft. De beperkingen van het historische weefsel rondom het terrein dwingen tot het gebruik van een stijfgebedde keermuurtechnologie. Voorgesteld wordt om een tweede paalmuur te gebruiken als een afsluitmuur, zodat de ontgraving droog blijft en de zettingen die gepaard gaan met de ontwatering van de naburige terreinen worden vermeden.

Er wordt dan van bovenaf gebouwd om te voorkomen dat er grote ringbalken en tijdelijke steunbalken nodig zijn. Het maakt onderdoorrit van de werf mogelijk en de aanpak beperkt de zettingen in aangrenzende gebieden door tijdens het graven de keermuur continu te ondersteunen en beschermt de stad tot op zekere hoogte tegen het lawaai en stof van een diepe uitgraving. Het risico van historische kelders onder het terrein moet worden onderzocht.

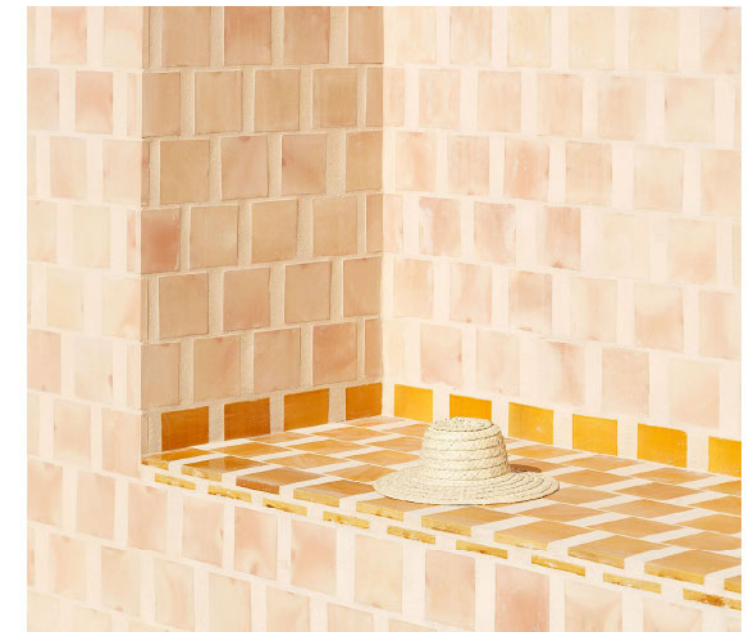
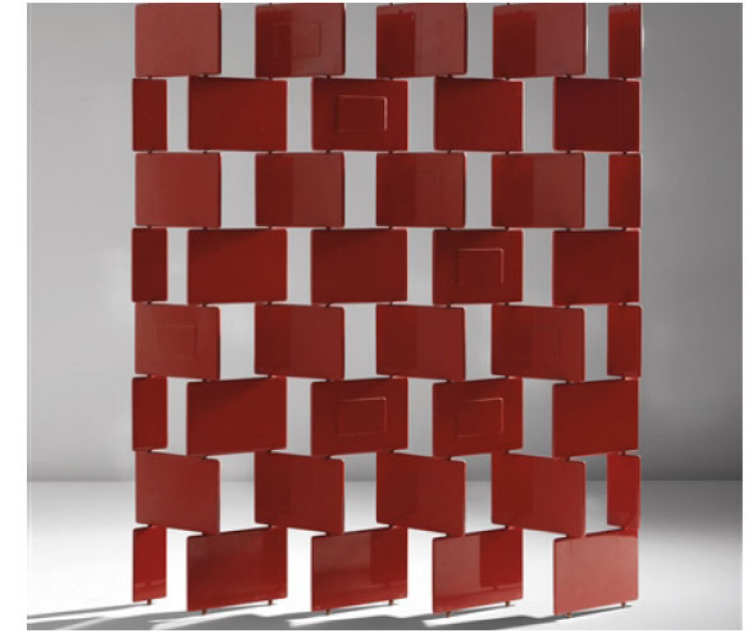


## GEVEL

De gevel wordt gemaakt van kleitegelpanelen, opgehangen aan de houten constructie. Als materiaal spreekt klei de historische gebouwen van Gent aan en is het een van de bekendste en meest fundamentele materialen, iets waar iedereen zich in kan vinden. Klei voelt bijzonder toepasselijk in de context van een gebouw dat zich bezighoudt met de relatie van mensen tot objecten, materialen en de manier waarop dingen worden gemaakt.

De gevel is opgedeeld in modules, of geprefabriceerde plateaus, die gevuld zijn met gekleurde tegels, waardoor een orde ontstaat die beantwoordt aan veel van de gevels die men in Gent aantreft. We voorzien dat deze modules in de fabriek geprefabriceerd kunnen worden, waardoor een hoge mate van controle op kleur en tolerantie mogelijk is.

Er komen vier soorten panelen: massieve panelen, raampanelen, open schermpanelen met een raam erachter om gefilterd licht



mogelijk te maken, en schermpanelen waar de witte tegels worden vervangen voor doorschijnende glazen tegels. Dit modulaire systeem maakt het mogelijk om meerdere situaties in de gevel te combineren, zodat er veel variatie is in het uitzicht, de privacy en de lichtkwaliteit.

Elk paneel zal bestaan uit een mengsel van gekleurde tegels (geel, oranje, rood, ... met een matte afwerking) en meer gedempte tegels (wit, grijs, blauw, ... met een helder glanzend glazuur), waardoor de gevel een glinsterende kwaliteit krijgt die in de loop van de dag en het seizoen voortdurend verandert als gevolg van de verschillende belichtingskwaliteiten. .

Het uiteindelijke patroon en de kleur van de gevel zal samen worden ontwikkeld door middel van 1:1 tests en mockups - een proces van proeven doe zichtbaar gemaakt worden binnen het museum en uitnodigen tot engagement. Zodoende ontstaat ook een draagvlak.



## DUURZAAMHEID EN TECHNIEKEN

Het nieuwe designcentrum te Gent wordt gebouwd met het oog op de toekomst. In de eerste plaats moet het gebouw een aangename en leefbare omgeving vormen voor de werknemers, voor de vele bezoekers, voor de vaste collectie en tijdelijke inrichtingen en tentoonstellingen. We steunen hierbij op een combinatie van ruimtelijke kwaliteiten en bouwfysische doordachte keuze om een kwalitatief binnenklimaat en microklimaat rond het gebouw te realiseren. Het ontwerp is een fysiek kader waarbinnen installatietechnieken flexibel kunnen worden aangebracht zowel in ruimte als in tijd.

### DE BOUWFYSISCHE ASPECTEN

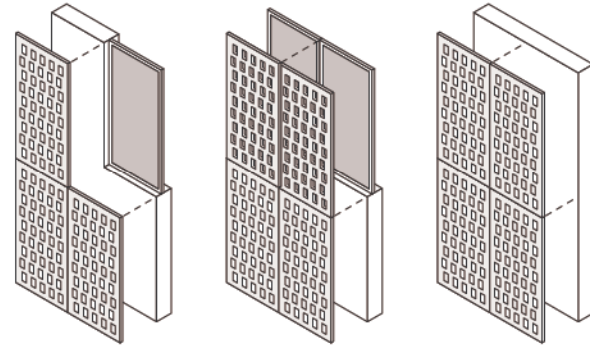
Met de volgende maatregelen trachten we in een eerste stap de netto energievraag voor verwarming en koeling zoveel als mogelijk te minimaliseren wat een rechtstreekse invloed heeft op de beperking van de CO<sub>2</sub>-emissie.

Compactheid en vormfactor – met een ambitieus programma en met respect voor de directe omgeving en het stedelijke landschap krijgt de nieuwbouw een harmonieus karakter en een eerder sobere geometrie die bijdraagt tot een maximale compactheid. De knik in plan tussen de twee voornaamste volumes vloeit voort uit de aansluiting met de naburige bebouwing en vermijdt het ontstaan van één zware massieve wand ter hoogte van de Drabstraat.

Wind – naast de knik helpt ook de verspringing in bouwhoogte tot het opvangen van de (zuidwesten)wind(-belasting) op de gevels, en op het openbare domein en het binnenplein. De daken van Huis Leten en het lagere gebouwdeel breken de valwinden terwijl de positionering van het hoogste bouwvolume dwars op de Drabstraat ervoor zorgt dat de wind eerder op de gedeelde muur met Huis Leten wordt opgevangen en rond het hoogste bouwvolume wordt geleid. Ook de spouw tussen (halfopen) gevelbekleding en ramen/gevellichting beperkt de valwinden op de gevelzijde aan de Drabstraat.



Gebouwschil en materialiteit – de geprefabriceerde gevelpanelen worden voorzien van minerale wol binnen een houten omkadering. De hoeveelheid PIR en PUR wordt tot een minimum herleid, terwijl aan de hand van bijkomende studie de beste thermische raamprofielen worden geselecteerd. De terracotta tegels vormen een ecologisch herbruikbaar materiaal waarvoor de look-and-feel verder samen met de opdrachtgever wordt op punt gezet.



Oriëntatie – de grote raampartijen zorgen voor natuurlijke warmtewinsten terwijl hun aantal beperkt wordt om oververhitting te vermijden. De open of beglaasde betegelde buitenschil (vergelijkbaar met een bakstenen claustra) zorgt niet alleen voor een uniformiteit in de gevel en een alternatieve nachtervaring van het gebouw, maar ook voor de filtering van het zonlicht. Eventueel bijkomende verduistering gebeurt aan de binnenzijde.

Akoestiek – zowel de problematiek van Vleugel '1992 als de drukke en toeristische binnenstad bestendigen de nood aan een rustige plek voor alle gebruikers. Om de nieuwe vleugel als plek voor interactie en diverse invullingen, autonoom en gelijktijdig kwalitatief, mogelijk te maken dienen we naast de mogelijkheid tot het afsluiten van de onderlinge kamers ook geluidsabsorptie te voorzien. Om de wanden en vloeren te vrijwaren voor opstellingen, beschouwen we de mogelijkheid om het plafond te gebruiken. Door de voornaamste ventilatiesystemen in de centrale technische wand te voorzien, vrijwaren we de plafonds die zo een akoestische afwerking kunnen krijgen in de verloren bekisting van het vloerpakket. Zo zijn er geen valse plafonds nodig en komen de technieken (ventilatie, elektriciteit, sanitair) in wanden en vloeren terecht.

### INSTALLATIETECHNIEKEN

In deze stap stellen we een technisch concept voor waarbij zoveel als mogelijk het aandeel op te wekken energie op hernieuwbare wijze zal gebeuren.

Centrale technische wand – doorheen het designmuseum wordt een centrale technische wand gebouwd waarin zich het technische hart van het project bevindt. Van hieruit worden ruimtes geventileerd, gekoeld, verwarmd, en dergelijke meer. De invulling van deze technische wand kanl zichtbaar gemaakt worden op bepaalde plaatsen doorheen een glasvulling i.p.v. een opake wandvulling. Zodoende deze wand een bijkomende educatieve functie voor de vele bezoekers.

Ventilatie – als ventilatiesysteem wordt een uitbreidbaar en flexibel ventilatiesysteem D geplaatst, en dit met doorgedreven warmterecuperatie op de extractielucht, met aandacht voor een correcte en voldoende doorspoeling van alle 'propre' ruimtes. Een warmterecuperatieunit, met een minimaal rendement van 75%, zal ervoor zorgen dat de warmte uit de extractielucht gerecupereerd en toegevoegd kan worden aan de verse pulsuelucht. Op deze manier wordt een groot aandeel aan energie bespaard aangezien niet alle

verse lucht opnieuw moet geklimatiseerd worden. 's Zomers zal een bypass worden ingeschakeld. Bijkomend zullen we de luchtgroep uitrusten met een koelbatterij, gekoppeld aan de geothermische warmtepomp (zie verder). Andere ventilatiesystemen komen ons inziens niet in aanmerking omwille daar we de luchtvochtigheid in de tentoonstellingsruimtes niet kunnen controleren. De centrale luchtgroep wordt opgesteld in kelder (-2). Vanuit de centrale technische wand (en koker tussen liften) bedient deze alle naastgelegen ruimtes van hygiënische lucht. De aanzuig (op het dak) en afblaa (t.h.v. verdieping +2) wordt via een tweede koker verdeeld, langsheen de zijgevel, waarvan de roosters achter de claustra-gevelopbouw kunnen worden weggewerkt.

Klimatisatie – We verkiezen om de basisafgifte te voorzien via de aanwezige luchtdebieten voor hygiënische ventilatie of door (put-) convectoren. Voor de drie multifunctionele verdiepingen worden er strikte eisen gesteld op vlak van temperatuur- en relatieve vochtigheid. Dit wil zeggen dat naast verwarming en koeling er eveneens ontvochtigd en bevochtigd zal moeten worden om een temperatuur van 20°C en een RV van 52% te kunnen garanderen met een minimum aan schommelingen (max +/-2°C en volgens klasse A1 ASHREA).

Om aan de vooropgestelde klimaateisen te kunnen voldoen, zullen deze ruimtes uitgerust worden met een afzonderlijke klimaatbehandelingskast. Deze kast zal instaan voor een gecombineerde temperatuur- en vochtigheidscontrole en wordt ingewerkt in de centrale technische kern.

Hernieuwbare energie – Door gebruik te maken van een grondgekoppelde (BEO-veld) warmtepomp als opwekkingstechnologie, kan gesteld worden dat een groot aandeel voor klimatisatie van het gebouw op hernieuwbare wijze wordt ingevuld. Als aanvulling tijdens piekmomenten in de vraag naar koeling (ontvochtiging), zal een lucht-water warmtepomp mee inspringen. Bijkomend voordeel is de warmterecuperatie tijdens het koelproces waarbij de energie in het gebouw rechtstreeks kan uitgewisseld worden zonder dat de externe bron gebruikt zal worden. Op die manier kan er op één ogenblik verwarmd en gekoeld worden wat zal nodig zijn om de luchtvochtigheid en de temperatuur vrijwel constant te houden (vooral in tussenseizoenen).

In de globaliteit van het energieverbruik zijn we evenwel nog niet energie- en CO<sub>2</sub>-neutraal. De warmtepomp, ventilatoren en pompinstallaties verbruiken natuurlijk nog steeds een gedeelte elektrische energie, evenals de verlichtingscomponent. In een streven naar een energiezuinig gebouw, wordt daarom in eerste instantie uitgekeken naar technieken die dit elektrische verbruik kunnen verkleinen door een gedeelte hernieuwbaar op te wekken. De best gekende en eenvoudigst bruikbare hierbij is een PV-paneel. De zuidgeoriënteerde dakvlakken van de zaagtanddaken bieden hiervoor een ideale locatie. Eventueel kan ook het dak van Vleugel 1992 worden ingezet, zichtbaar en leesbaar voor de bezoekers.

Hergebruik water – per dakvlak wordt een compacte watertank voorzien welke toestaat om het water in cascade op te vangen waardoor het niet opnieuw dient te worden opgepompt voor

hergebruik sanitair op de verdiepingen.

### SMART MUSEUM

High-tech flexibiliteit door low-tech ruimtelijk kader – de infrastructuur van het ontwerp is voorzien op eenvoudige en gebruiksvriendelijke aanpassingen in dialoog met diverse experts. Zowel gedurende het ontwerpproces als nadien zullen technieken verder evolueren. Het gebouw werkt dan ook als een kader waarbinnen verschillende toepassingen kunnen worden getest in tijd zonder ons vandaag vast te pinnen op een specifieke werking welke binnen middellange termijnen van een bouwproces toch dienen te worden gereviseerd.

Transformatie – met verandering als enige constante in de wereld vatten we duurzaamheid op als doordachte mogelijkheid tot verandering. Dit hoeft niet noodzakelijk in ene generische bouwvorm te gebeuren, maar wel in één die transformaties binnen zijn eigen werking toelaat en als incubator kan werken voor buurt en stad. De nieuwe vleugel kan onmogelijk alle (energetische, akoestische, ...) problemen van de bestaande burens opvangen, maar een energiekoppeling tussen Vleugel 1992 en de nieuwbouw kan wel worden onderzocht. Meer bepaald gedurende de tussenseizoenen wanneer de nieuwbouw omschakelt naar koelregime of er bv. ontvochtigd moet worden. Wanneer het bestaande en niet/nauwelijks geïsoleerde gebouw nog steeds een bepaalde warmtevraag heeft, kunnen we de restwarmte van de nieuwbouw hiervoor aanwenden. Hiervoor zijn geen complexe aanpassingswerken nodig en wordt geen bijkomende technische ruimte gevraagd.

Educatieve zichtbaarheid – in de verschillende stappen van het project kan de technische werking worden geduid. In lijn met de zichtbaarheid van de technische wanden kunnen we op bepaalde plaatsen, zowel tijdens de uitvoering van de werken als tijdens de ingebruikname inzoomen op verschillende regel-elementen in het gebouw. Hierbij denken we aan de toepassing van VAV-boxen en de bijhorende sturingen, de integratie van brandkleppen, een klimaatkast in de galerij, ... De werking van het gebouw wordt toonbaar, voelbaar en geeft een andere dimensie aan het ongrijpbare van ontwerp en design.

Deze bewustwording rond de impact van de bouwfysica en techniek en de status van andere projecten en gebouwdelen teweeg worden gebracht. Het kan ontwikkeling in de (nabije) toekomst van nieuwe concepten voor de gehele site (en de stad) ondersteunen.

