

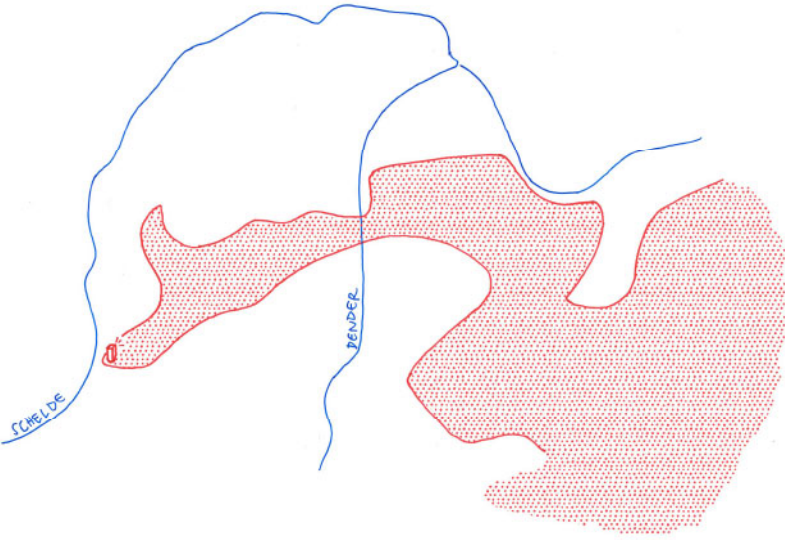


Open Oproep 43 01 - DDS

Volledige studieopdracht voor de nieuwbouw van kantoren voor de dienstverlenende vereniging
Dender, Durme, Schelde en de afvalintercommunale Verko in Dendermonde

zicht vanuit de linkeroever, een tweeling langs de Schelde





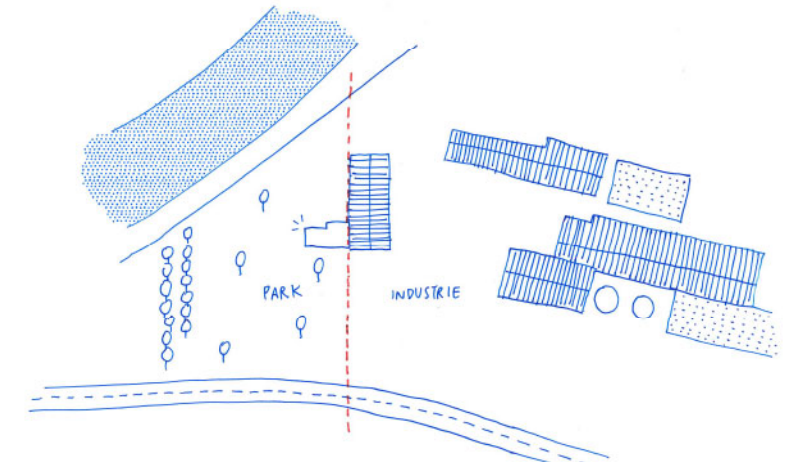
het nieuwe gebouw, een boegbeeld langs de oever van de Schelde



verlengen van de oude arm van de Schelde



Antwerpen Petrol Substation, noA



een open park voor de silo, een afgebakend industriegebied

Een landschappelijk boegbeeld

Vanuit de samenvloeiing van de Dender en de Schelde strekt Dendermonde zich uit over het landschap totdat de stad op de site van DDS in het westen opnieuw een oever van de Schelde ontmoet. Het merkwaardige overslaggebouw is vandaag dus een landschappelijk boegbeeld van de stad, dat een einde, of een begin markeert. Het is ook één van de weinige punten, om niet te zeggen het enige moment, waar de stedelijke ontwikkeling met kracht aan de Schelde raakt ten westen van de stadskern. Een gebouw inplanten in de nabijheid van de silo betekent een herziening van dit boegbeeld. Een zekere profilering is gewenst. Iets hoger bouwen betekent meteen een kleinere voetafdruk.

Deze bakenfunctie is duidelijk voor de wandelaar of fietser langs beide oevers en voor de automobilist op de Bevrijdingslaan. Het nieuwe gebouw neemt best een lichte afstand van de industriële gebouwen. Het is meer dan een nieuw stuk van de puzzel. Het is ook een leesbaar teken in het landschap. Op zijn beurt zal het gebouw de silo ruimte geven, als een tweeling die enerzijds de transitie van industrie tot diensten organiseert en anderzijds de overgang van het stedelijke

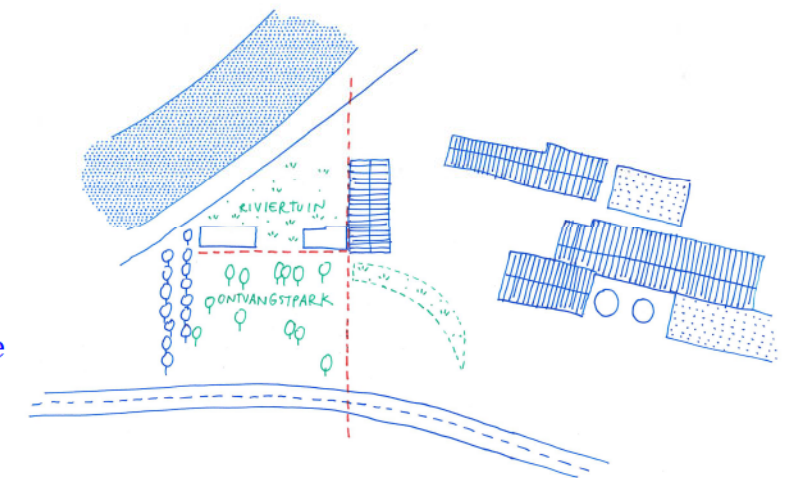
naar het landschappelijke begeleidt. Om deze vernieuwde rol van de silo weer te geven en om de betonwerken te beschermen, stellen we voor om het gebouw monochroom te schilderen.

Een lichte luifel verbindt de twee gebouwen, om droog en leesbaar te circuleren, vanzelfsprekend aan de kant van de parking, om de dagdagelijkse bezoekers te verwelkomen en te oriënteren. De luifel is een fijne, rechte lijn in het landschap, een witte draad die tevens als een discrete open poort of overgangslijn fungeert tussen het industriegebied en de oevers van de Schelde.

Het vierkante plan van de bureaus op de verdiepingen plaatst de gebruikers in het midden van de site, als een uitkijktoren in alle richtingen. Het hoge dakterras is op een eenvoudige wijze toegankelijk via trap en lift, mogelijks ook buiten de openingsuren van de bureaus. De polyvalente ruimtes bevinden zich op het gelijkvloers, drempelloos toegankelijk en hecht verbonden met de omringende tuinen.

De groenruimte die vrijkomt door de nieuwe inplanting, wordt tussen de straatzijde en de kantoren een typisch en denses beplant

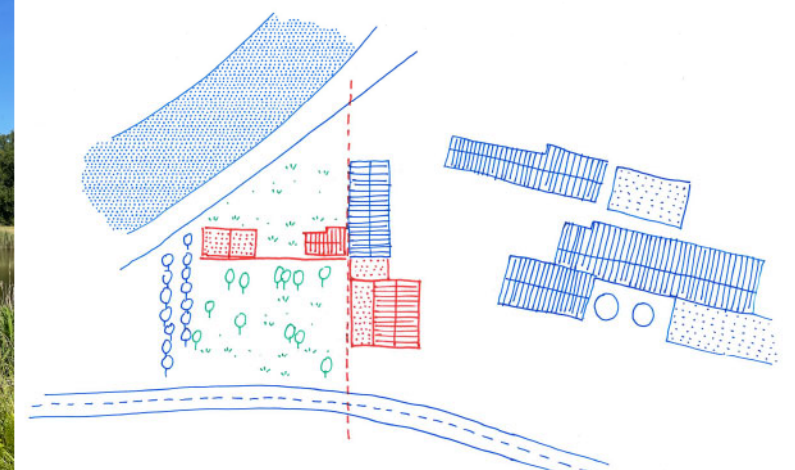
rivierlandschap dat de achterliggende natuur verraadt, als het verlengde van de Oude Scheldearm. Het wordt deel van een grotere groenstructuur en vermijdt versnippering tot weinig waardevol groen. Eens voorbij de luifel, transformeert het park zich in een meer intieme tuin, gericht op de Schelde.



twee sferen in het park



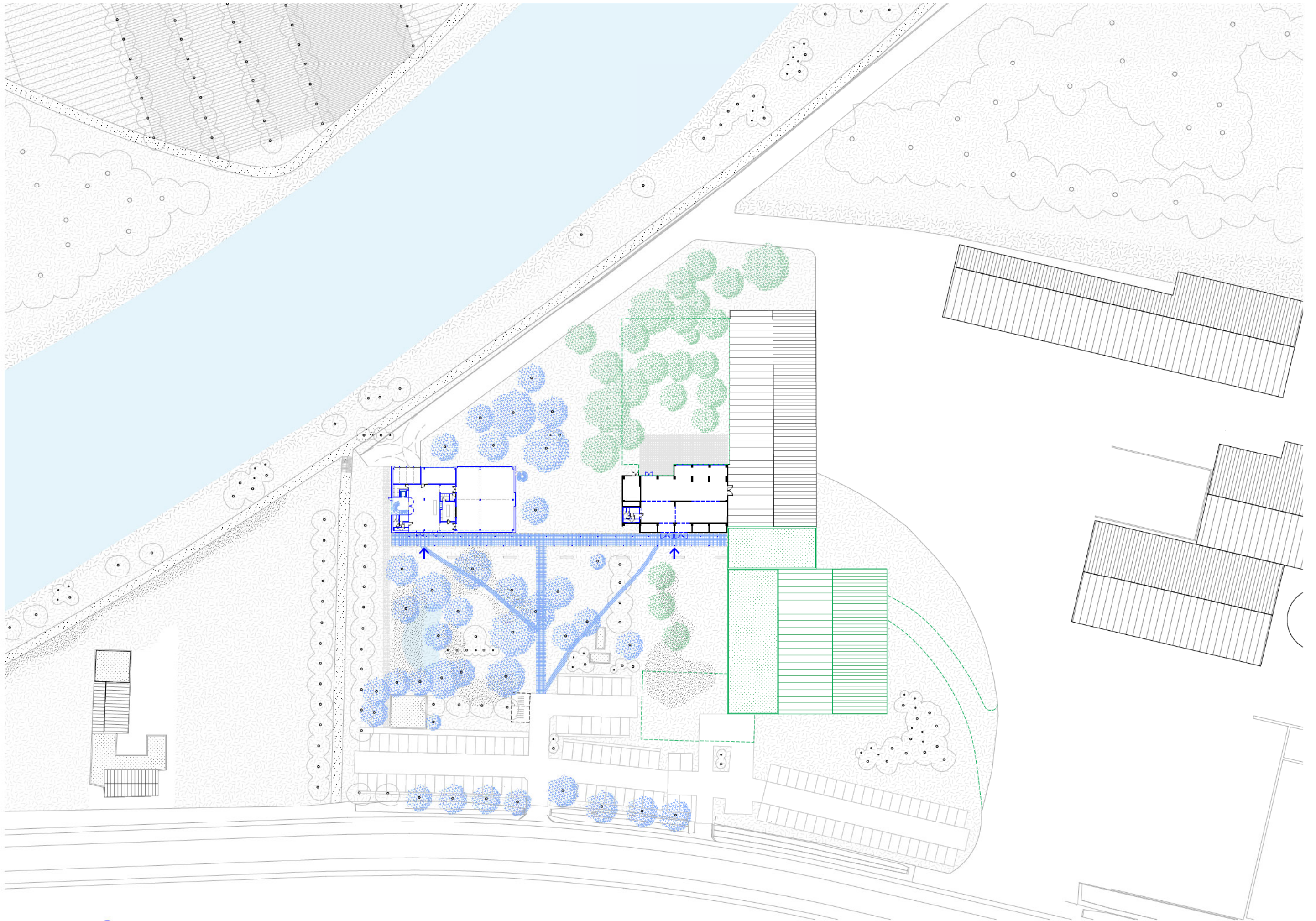
linkeroever ter hoogte van de site



een tweeling als boegbeeld langs de Schelde



zicht vanuit de parking langs de bevrijdingslaan

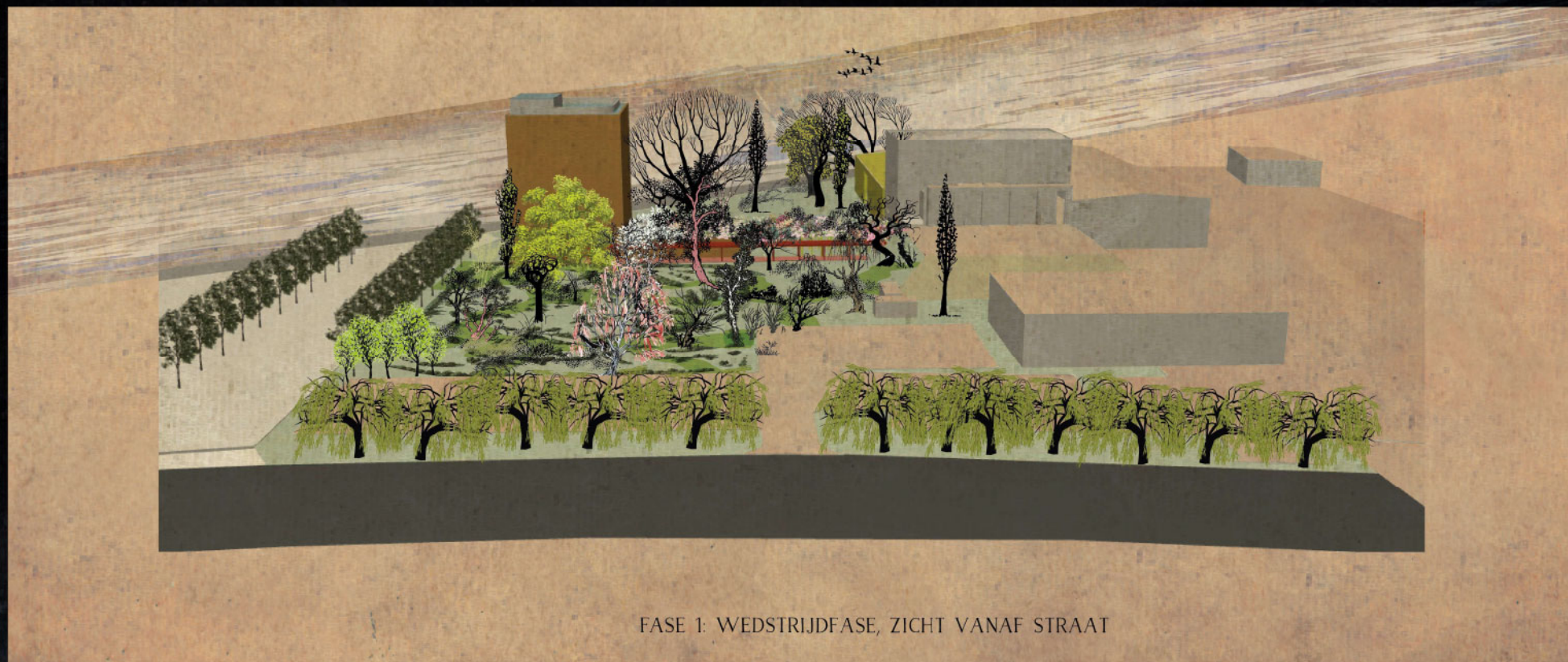


Twee tuinen voor een park, een rivierlandschap (Jan Minne)



FASE 2: TOEKOMSTSCENARIO, ZICHT VANAF SCHELDE

DENDER DURME SCHELDE



FASE 1: WEDSTRIJDFASE, ZICHT VANAF STRAAT



Dender Durme Schelde Een plek. Een context

landschappelijke visie

De identiteit van een plaats wordt bepaald door structuren, sferen en vormen die, eenmaal in het geheugen geprent, de essentiële elementen worden. Zij worden die plek.

Daarin kan de architectuur ook zijn verankering vinden en de grenzen tussen gebouw en plaats laten vervagen: een plek waar architectuur en landschap samenkomen.

Het landschap als vertrekpunt

“Tuin en landschap zullen één zijn”. Natura naturans is nochtans iets wat we niet kunnen creëren. De natuur en het landschap zijn de inspiratie voor de landschappelijke stijl waarin we de tuin concreet willen vormgeven. De tuin moet, net als de natuur, als een geheel worden ervaren. De tuin zal geen representatie van de natuur zijn maar de natuur zélf, een lusttuin, vrij van onnodige beperkingen en met alle mogelijke verleidingen die de natuur ons geven kan.

Op een pittoreske manier organiseren we de tuin volgens bepaalde landschappelijke scènes, waardoor de wandeling telkens opnieuw een fysieke en visuele ervaring wordt.

Deelruimtes worden voelbaar, de seizoenen worden zichtbaar, zelfs tastbaar. De groenruimtes zullen niet enkel het decor vormen, maar moet ook een actieve speler in het ecologisch weefsel worden. Het toont op verschillende momenten, op verschillende plaatsen, verschillende gezichten en draagt zo bij aan de veelheid aan ervaringen die hier kunnen worden opgedaan.

Een gevarieerde tuin open voor de geldende tijdsgeest met nieuwe ecologische inzichten en ontwikkelingen. Voorwaarden die essentieel zijn voor een aantrekkelijk, karakteristiek en karaktervol, kleurrijk en (bio)divers groenobject. Deze geëmancipeerde tuin ontsnapt aan de controle van de tuin. Het verwijst naar het “wilde”, naar “natuur”, naar het “platteland”. Het is een levende tuin, het beschermt de

“denkbeeldige krachten” van de natuur: “Kiemkracht, pollen en metamorfose”, dat wil zeggen het vermogen om verticaal en horizontaal te groeien, te bloeien, vrucht te dragen en herborren te worden.

Organisch doordacht

Op de ene plaats bloeit de lente in al zijn glorie, een andere plaats is een ode aan de herfst. De hele tuin als één groot natuurlijke uurwerk, met het licht, schaduwen, kleuren, geuren en texturen die verschuiven van maand tot maand. Het gebruik van organische vormen en het planten van spontaan, maar doordacht geplaatste solitaire bomen, boom- en struikmassieven zijn de bouwstenen. De overgangen van solitaire bomen in open (wild) gazon naar gesloten massieven zijn geleidelijk.

Hier willen we vooral een tuin creëren waarin men de vervaging van de grenzen van de private en publieke wereld op een zeer intense manier kan ervaren. Er ontstaat een retorisch landschap, zoals een verhaal of een gedicht: de tuin is gemaakt van dezelfde materialen als zijn omgeving- maar gecomponeerd om te ‘instrueren, bewegen en verrukken’. Het wordt de uitdrukking van een geïdealiseerd beeld van het landschap waar de relatie van dingen zo ontroerend of duidelijk is dat hiermee de rest van de wereld wordt verduidelijkt.



De Silo, troef voor diversiteit

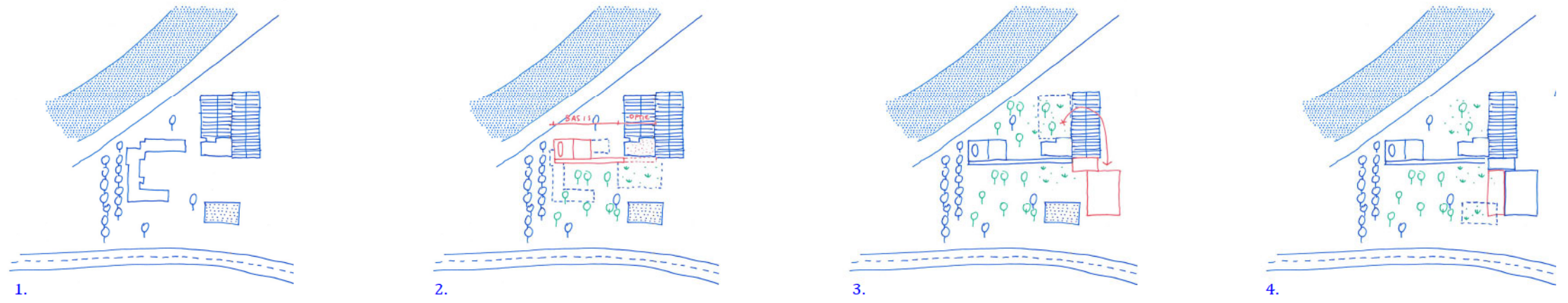
De site zal een publieke rol spelen op landschappelijk en programmatisch vlak. Er ontstaat ruimte voor nieuwe ontwikkelingen. De bunker (de Silo) kan een bijzondere rol spelen. Vanzelfsprekend kunnen hier de personeelsruimtes plaatsvinden. Dat zou goed werken.

Maar misschien durven we denken dat het nog interessanter is om de bunker te laten voor wat het is : een intrigerende en uitzonderlijke ruimte die zich leent voor polyvalent gebruik en evenementen. Pedagogische activiteiten, tentoonstellingen, en waarom geen receptie of een concert. Deze ruimte heeft een minimale uitrusting, een beetje als een kathedraal. Verlichting, stopcontacten, een sanitaire cel. Veel meer zal niet nodig zijn. En dan natuurlijk nieuwe openingen op het gelijkvloers om de ruimte om te toveren naar een dynamische speler in het complex die een programmatische diversiteit mogelijk maakt.

We stellen dan ook voor om :

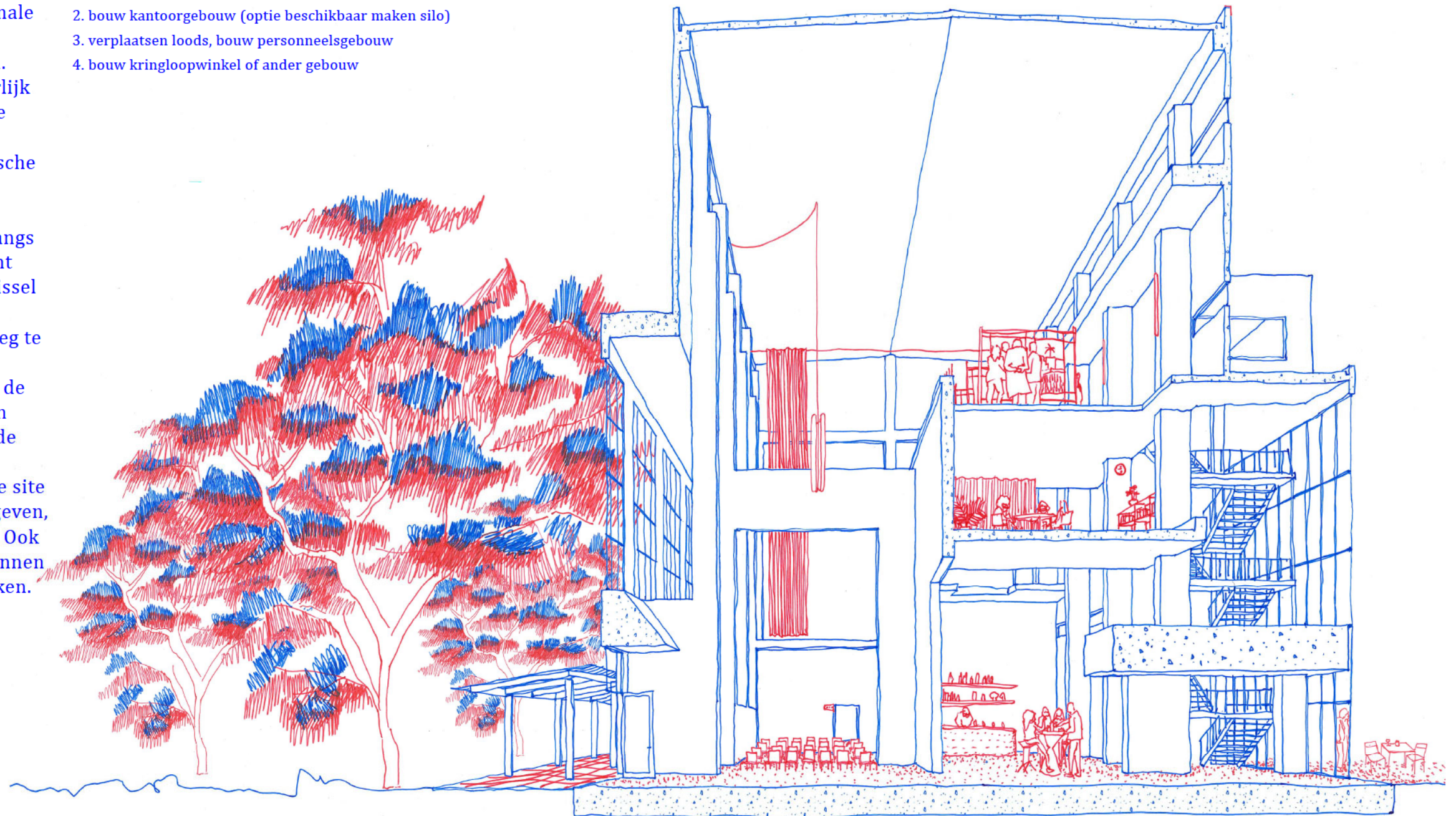
- de bestaande onderbenutte kartonloods langs de Schelde te verplaatsen richting straatkant en industrieterrein - inclusief een functiewissel met de loods voor ophaalwagens;
- de nutteloos geworden aardeaanvulling weg te werken of te verzachten;
- en het toekomstig personeelsgebouw aan de kopse kant van de luifel te plaatsen, met een gezicht naar de tuinen en een gezicht naar de industriële activiteiten.

Optimaal gebeurt dit in één beweging om de site in één klap om te vormen tot een nieuw gegeven, maar het kan gerust ook gefaseerd worden. Ook eventuele toekomstige publieke functies kunnen zich in een latere fase rond de tuinen schikken.



fasering

1. bestaande situatie
2. bouw kantoorgebouw (optie beschikbaar maken silo)
3. verplaatsen loods, bouw personeelsgebouw
4. bouw kringloopwinkel of ander gebouw



de Silo, een beloftevolle ruimtelijkheid

de Silo als beschikbare ruimte in het park voor buitengewone activiteiten



zicht vanuit de rechterover van de Schelde, een aangename tuin langs de rivier

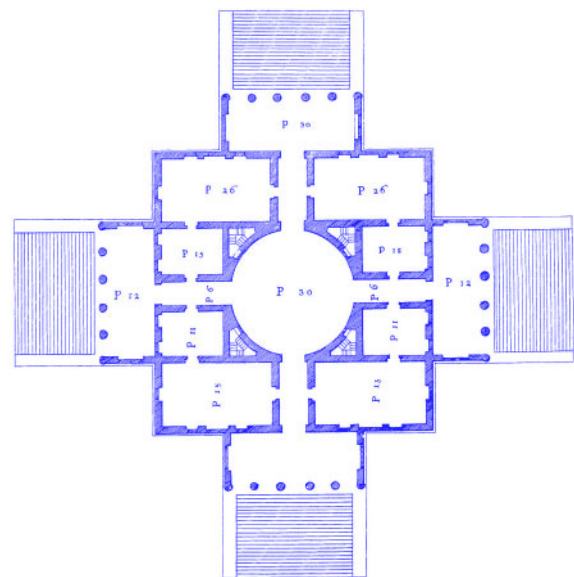
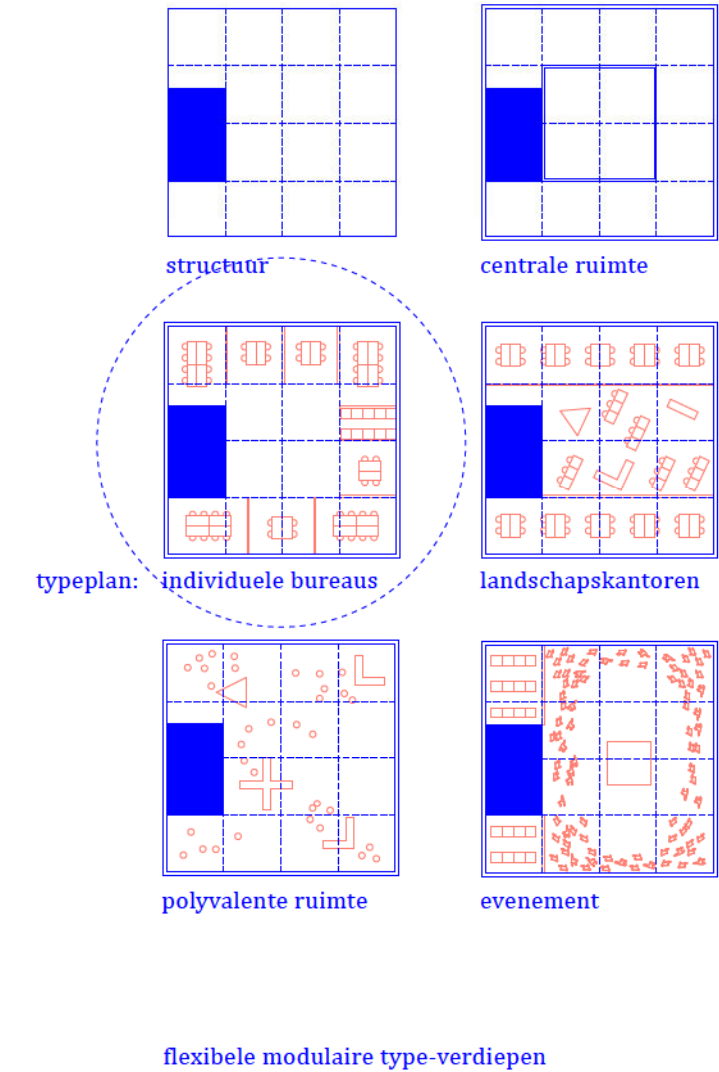
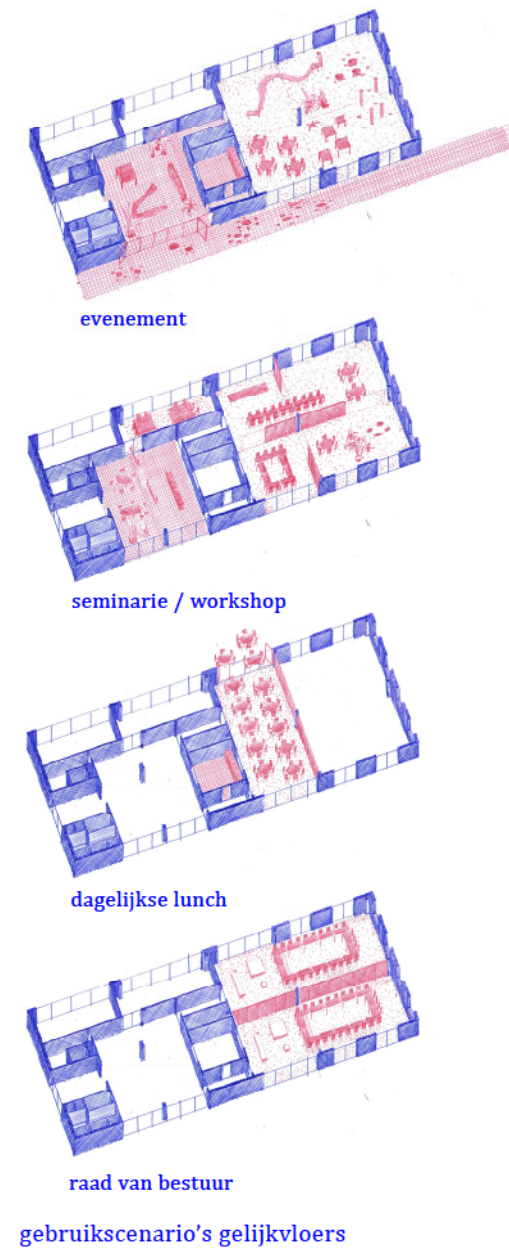
Flexibel met identiteit

Het gebouw is ontworpen met een totale flexibiliteit door zijn planopstelling en door zijn structuur en technieken. Op dit tweede komen we straks terug. Het gelijkvloers omvat alle polyvalente collectieve ruimtes. De lobby, de lunchruimte en de polyvalente zalen vormen een complementair geheel. We stellen voor om dit aan te vullen met het opleidingslokaal, dat als polyvalente en collectieve werkruimte het aanbod op het gelijkvloers vervolledigt. Door mobiele wanden of gordijnen, zijn de ruimtes in een handomdraai aan te passen aan de mogelijke activiteiten.

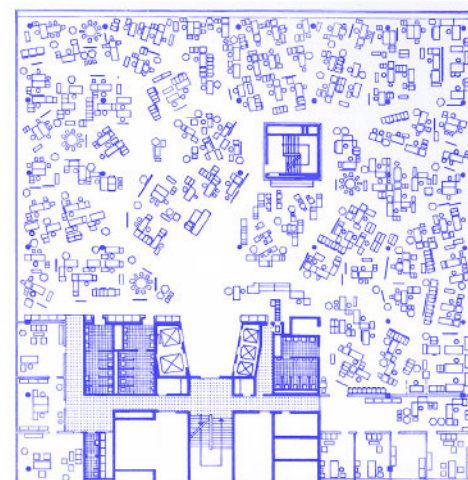
Op de verdiepingen werken we met een flexibel plan rond een centrale ruimte. Deze genereuze ruimte geeft toegang tot alle bureaus, zalen, lokalen en de traphal. Vooral is de centrale ruimte een hub voor informeel gebruik, dat als dynamische vergader- en ontmoetingsplek gebruikt wordt.

We stellen dan ook voor om deze ruimte drie keer over twee niveaus te strekken, om zo drie dynamische eenheden te identificeren (in ons voorstel DDS, Verko, en de directie met gemeenschappelijke diensten). Een beetje als een bibliotheek zijn de wanden van deze centrale ruimte deels beglaasd, deels ingericht met ondersteunende archiefrekken, kasten, kitchenettes, lockers, enz.

Het plan is uiterst flexibel. Zo kunnen we een echt participatief proces tegemoet om de organisatie van de ruimtes te finetunen, en kan het gebouw in de toekomst eenvoudig evolueren. De schikking kan met minimale ingrepen herzien worden en de centrale ruimtes kunnen probleemloos van een tussenverdiep voorzien worden.



Villa Rotonda, Palladio, 1571, een flexibele identiteit



Osram Munich, W. Henn, 1965, een ongedefinieerde vrijheid



Haus Am Horn, G. Mücke, 1925, leven rond een centrale ruimte



Stadhuis Sint-Gillis-Waas, AgwA, 2013, flexibiliteit als geometrie

Aangenaam en betrokken

Een juiste balans tussen collectief informeel en de mogelijkheid om over rustige, goed belichte afgezonderde werkplekken te beschikken, zorgt voor een dynamische werkomgeving. Het evenwicht van transparantie en ondoorzichtige elementen biedt een aangename relatie tot de groep en voor zelfstandigheid en concentratie. De nodige ingrediënten zijn in het project aanwezig om dit in het verdere traject participatief te preciseren.

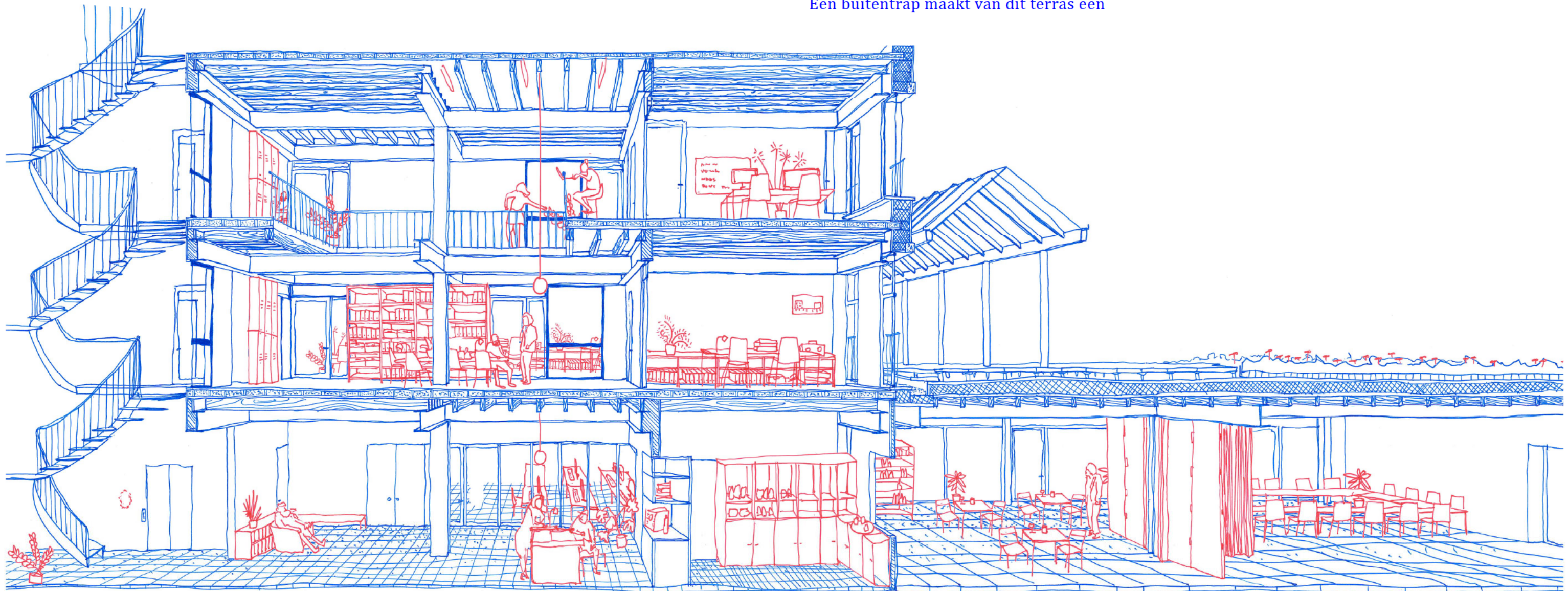
De circulatie door de centrale ruimtes zorgt voor een directe toegankelijkheid van alle lokalen en een uitgesproken leesbaarheid. We zijn op zoek naar een schikking die zo vanzelfsprekend is dat bewegwijzering en pijltjes zo goed als overbodig worden. Akoestiek speelt een belangrijke rol. De lichte

houten structuur wordt aangevuld met een kleine zandlaag van 5cm en een geïsoleerde spouw om optimale absorptie en isolatie te garanderen tussen de verdiepingen. Zo houden we de houten structuur sfeervol in het zicht en kunnen we de spouw gebruiken voor technieken.

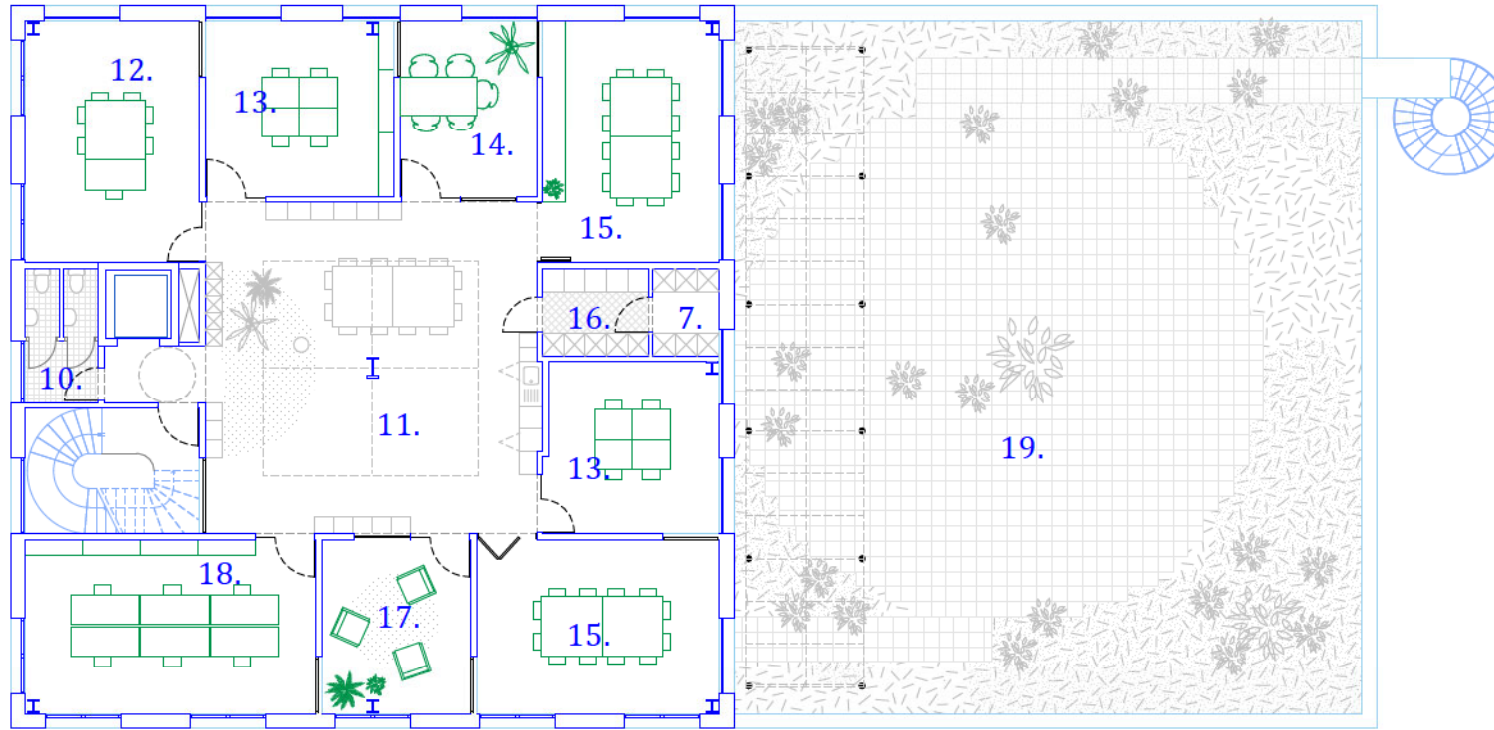
De traphal bevindt zich langs de gevel en langs de centrale ruimte, net zoals alle andere lokalen. De natuurlijke belichting en transparantie naar de circulatieruimte maken van de trap een aangename en aantrekkelijke circulatie.

Het project rekt met twee terrassen. Helemaal bovenaan is er een uitkijkplatform. Op het dak van de polyvalente zaal bevindt zich een ander terras, direct toegankelijk vanuit de vergaderzalen van het eerste verdiep. Een buitentrap maakt van dit terras een

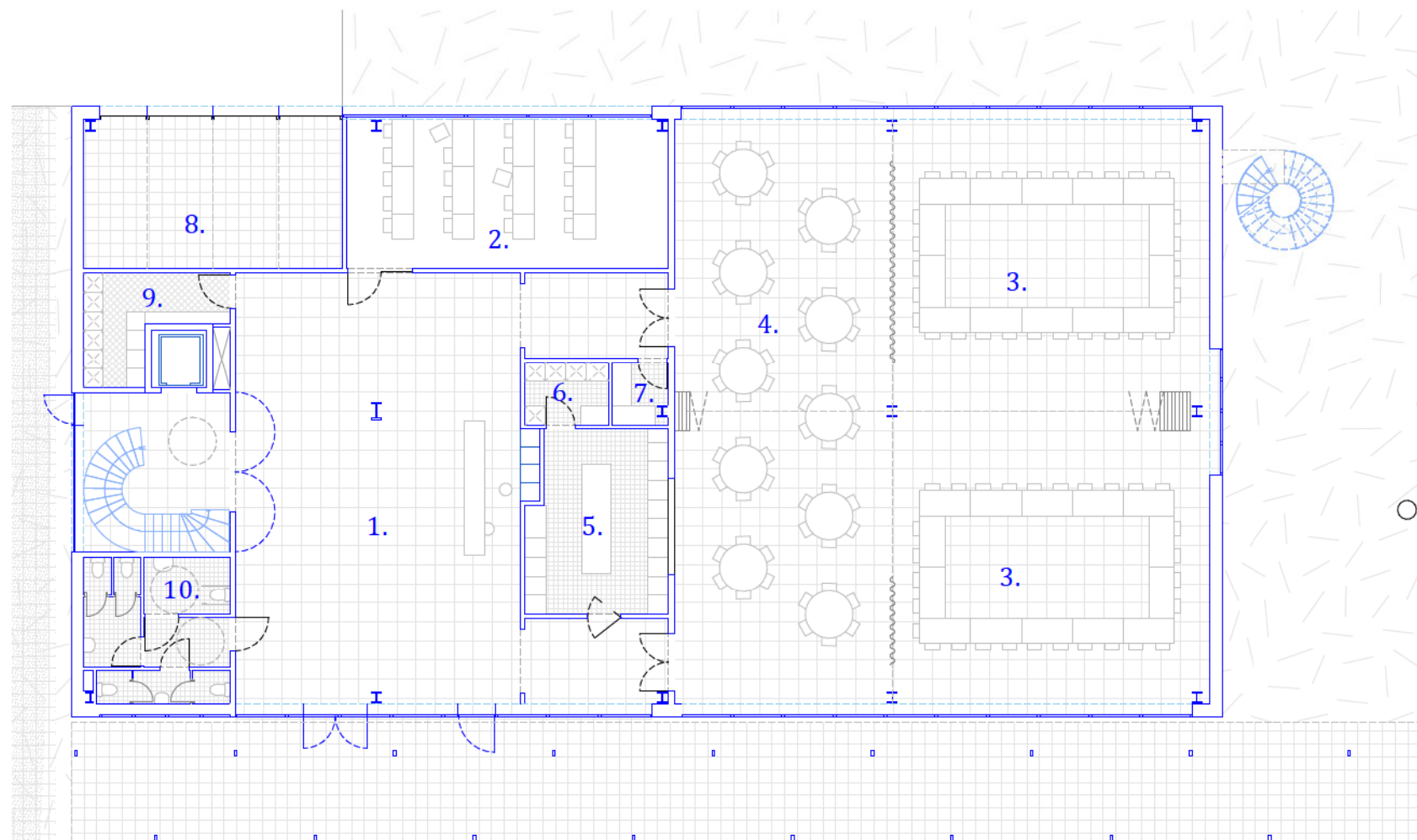
toegankelijke plek vanuit de tuin. Op dit niveau willen we graag onderzoeken of we borstweringen kunnen vermijden door het inrichten van een groene strook langs de dakranden (NBN B 03-004). Zo wordt het terras echt een verlengde van de tuin.



Een dynamische, gevarieerde en flexibele werkomgeving met zin voor gemeenschap



VERKO - NIVEAU 1

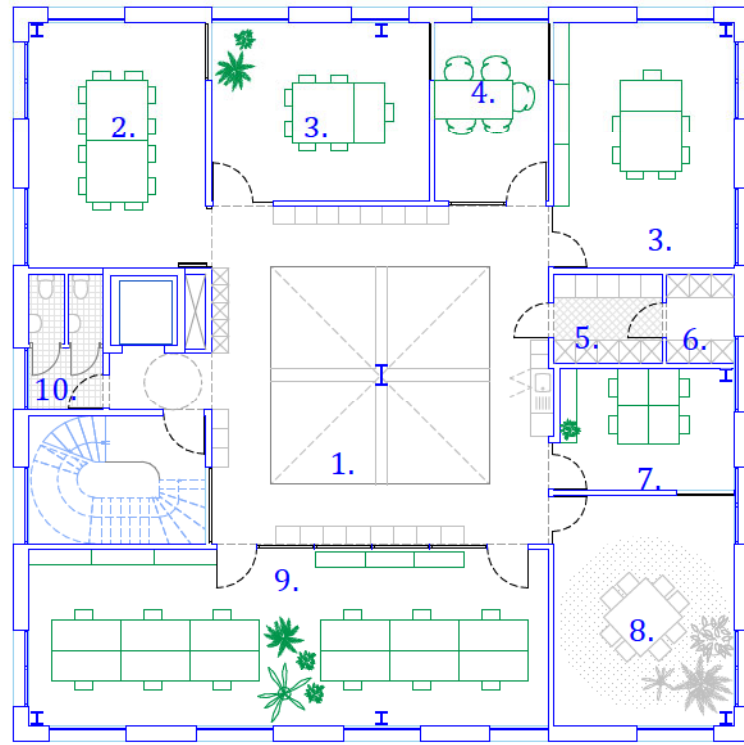


NIVEAU 0

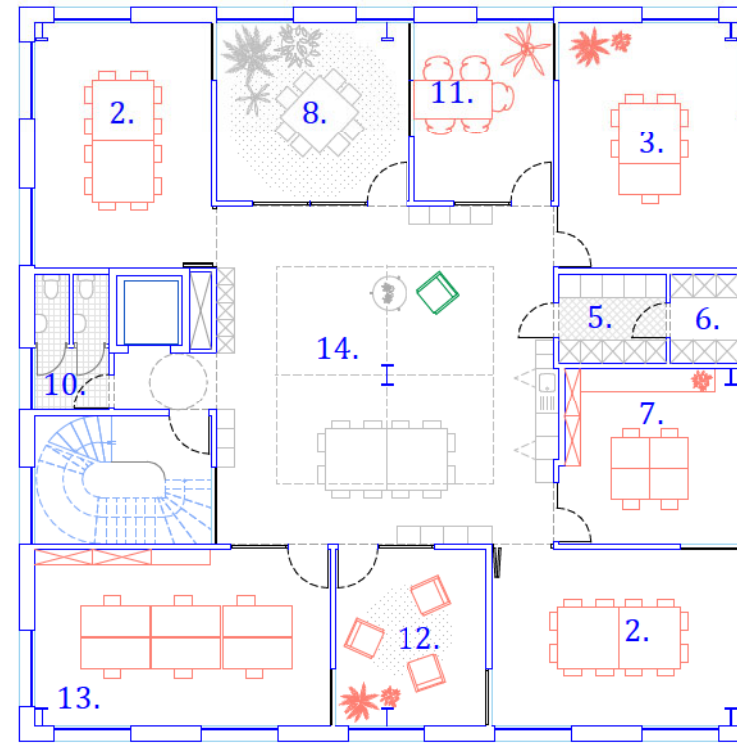
Legende

- 1. hoofdonthaal / lobby / cafetaria
- 2. opleidingslokaal
- 3. raadzaal
- 4. lunchruimte
- 5. keuken
- 6. bijkeuken
- 7. data
- 8. berging
- 9. bergruimte
- 10. sanitair
- 11. open overleg / lockers / kitchenette / archief
- 12. flexibele management office
- 13. touch down
- 14. intake cockpit
- 15. kleine vergaderzaal
- 16. kuisberging
- 17. brainstorm
- 18. afgezonderde werkplek
- 19. publiek terras

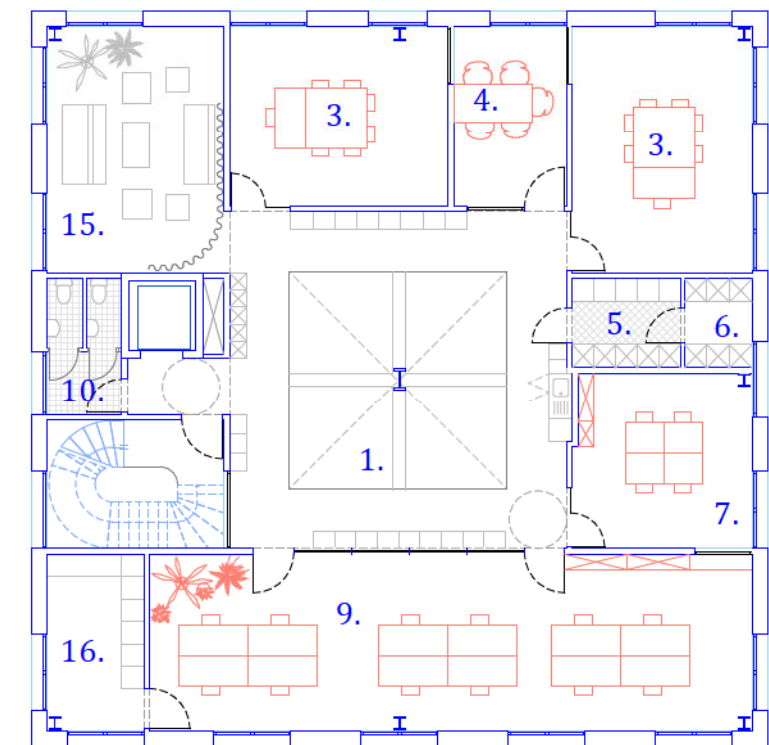




VERKO - NIVEAU 2



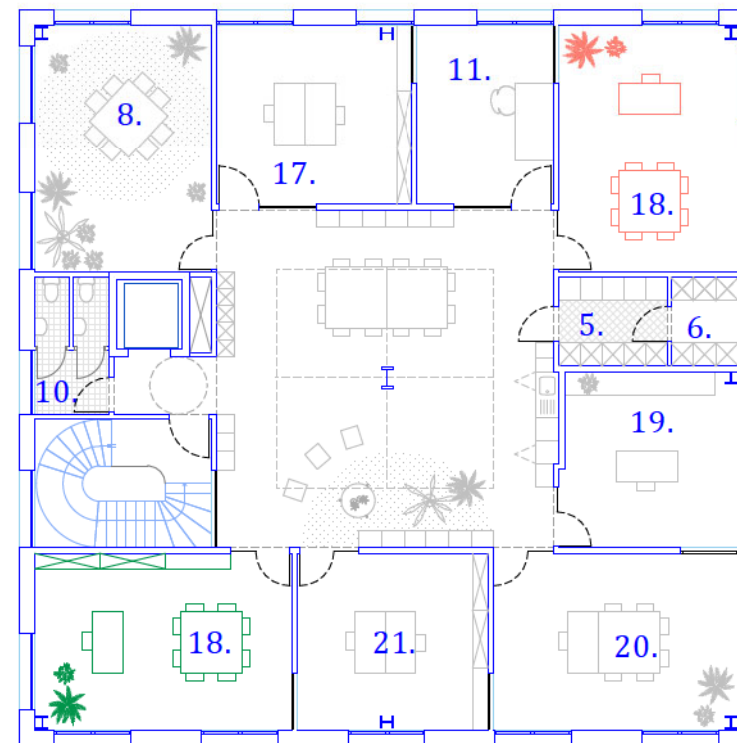
DDS - NIVEAU 3



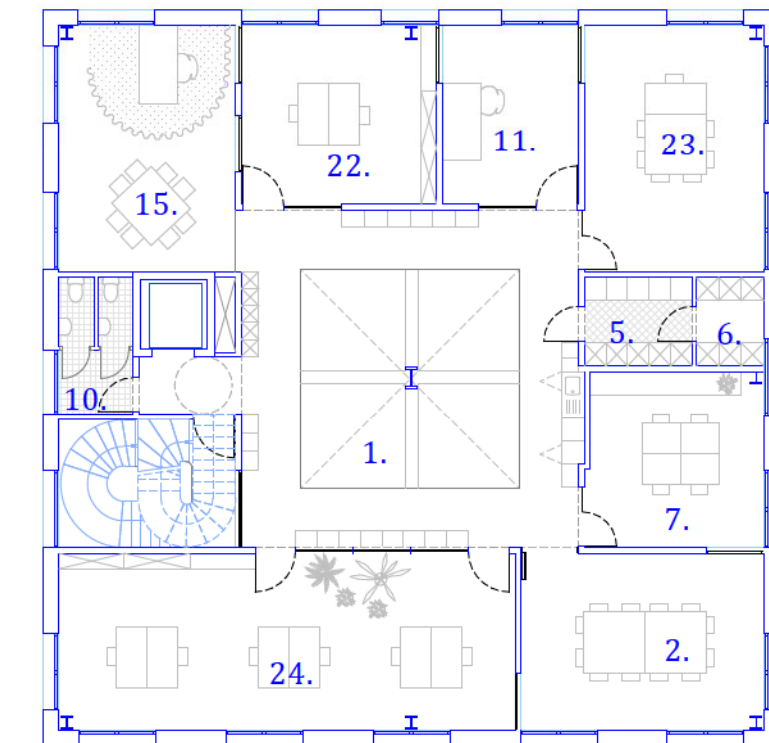
DDS - NIVEAU 4

Legende

- 1. kitchenette / lockers / archief
- 2. kleine vergaderzaal
- 3. flexibele management office
- 4. concentratiecockpit
- 5. kuisberging
- 6. data
- 7. touch down
- 8. projectkamer
- 9. open werkplek
- 10. sanitair
- 11. intake cockpit
- 12. brainstorm
- 13. afgezonderde werkplek
- 14. open overleg / lockers / kitchenette / archief
- 15. open overleg
- 16. service lokaal
- 17. boekhouding
- 18. directeur
- 19. finance
- 20. directie-assistent
- 21. communicatie
- 22. extern preventie
- 23. HR manager
- 24. personeel / preventie / ICT / educatief medewerker

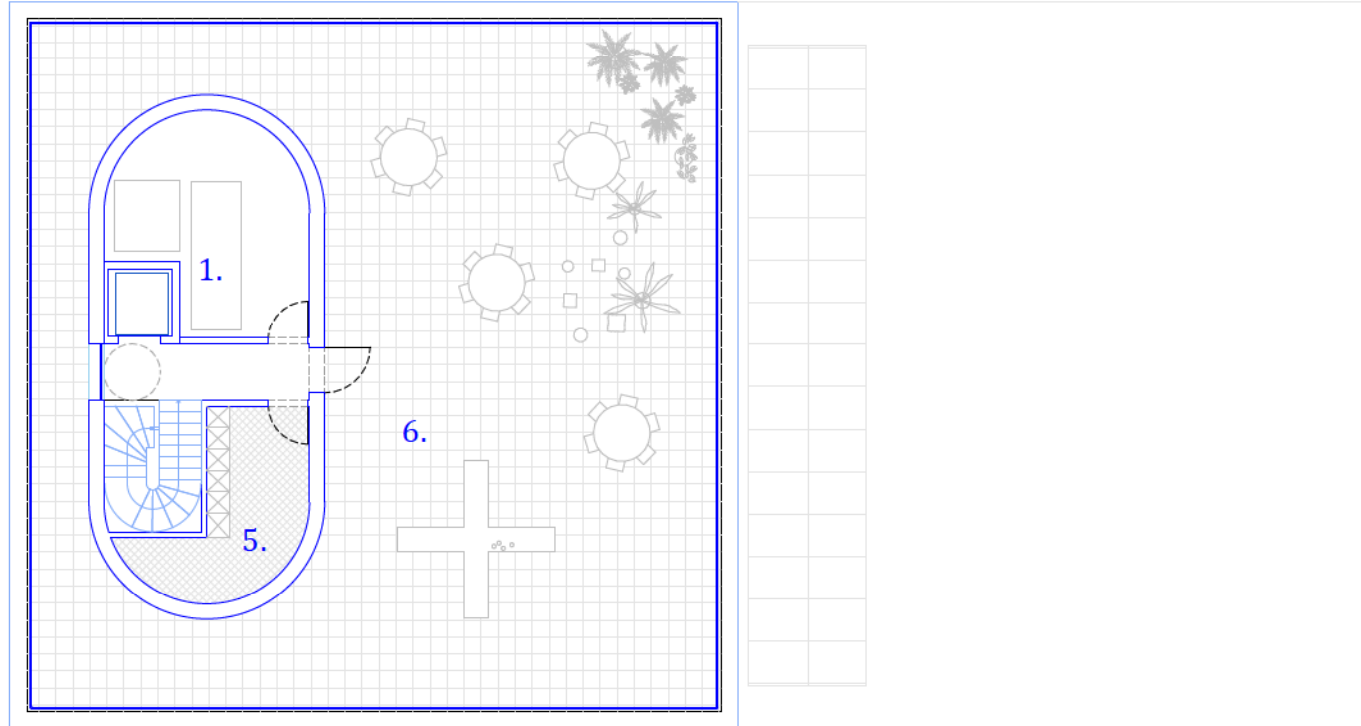


DDS VERKO - NIVEAU 5

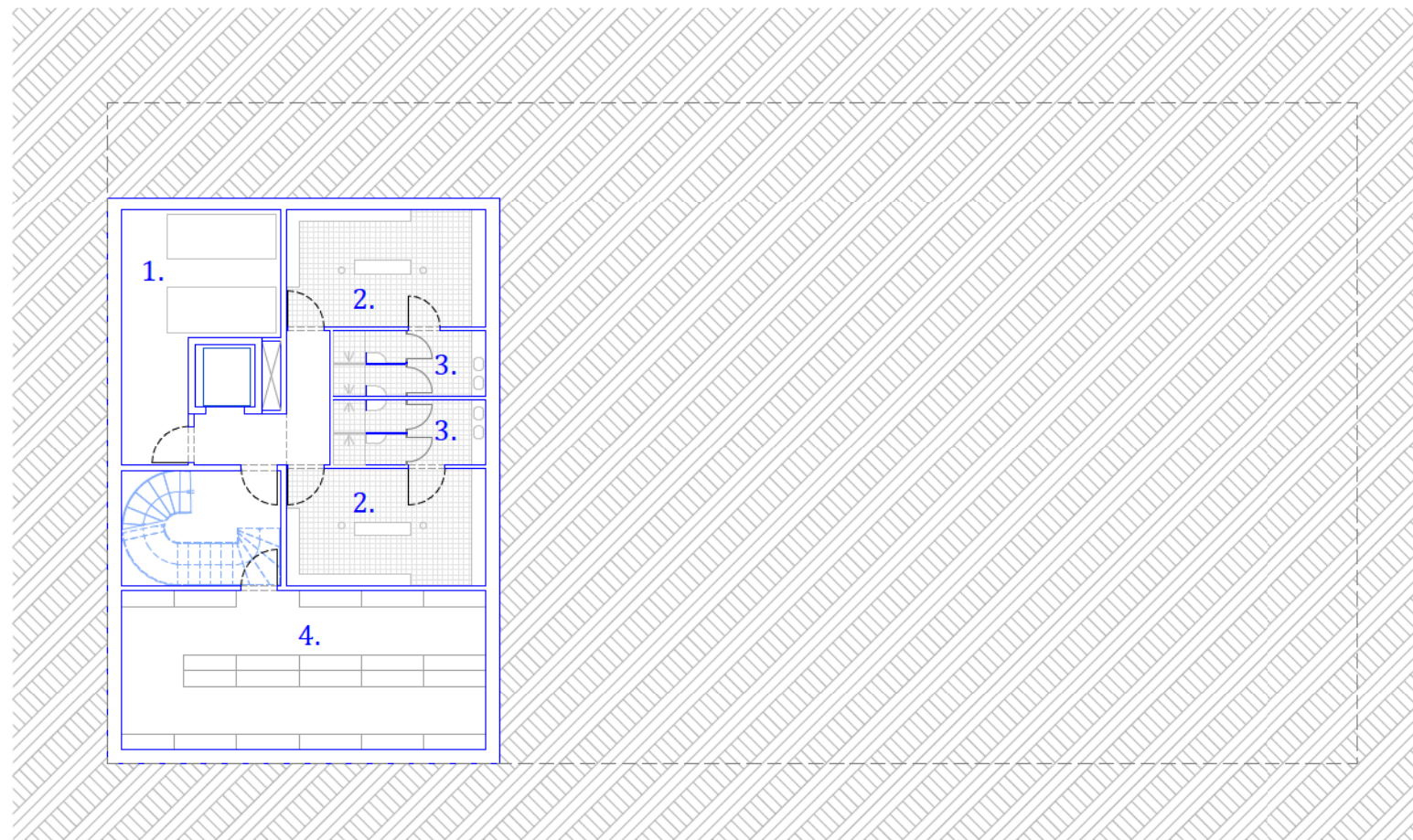


DDS VERKO - NIVEAU 6





NIVEAU 7

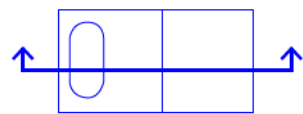
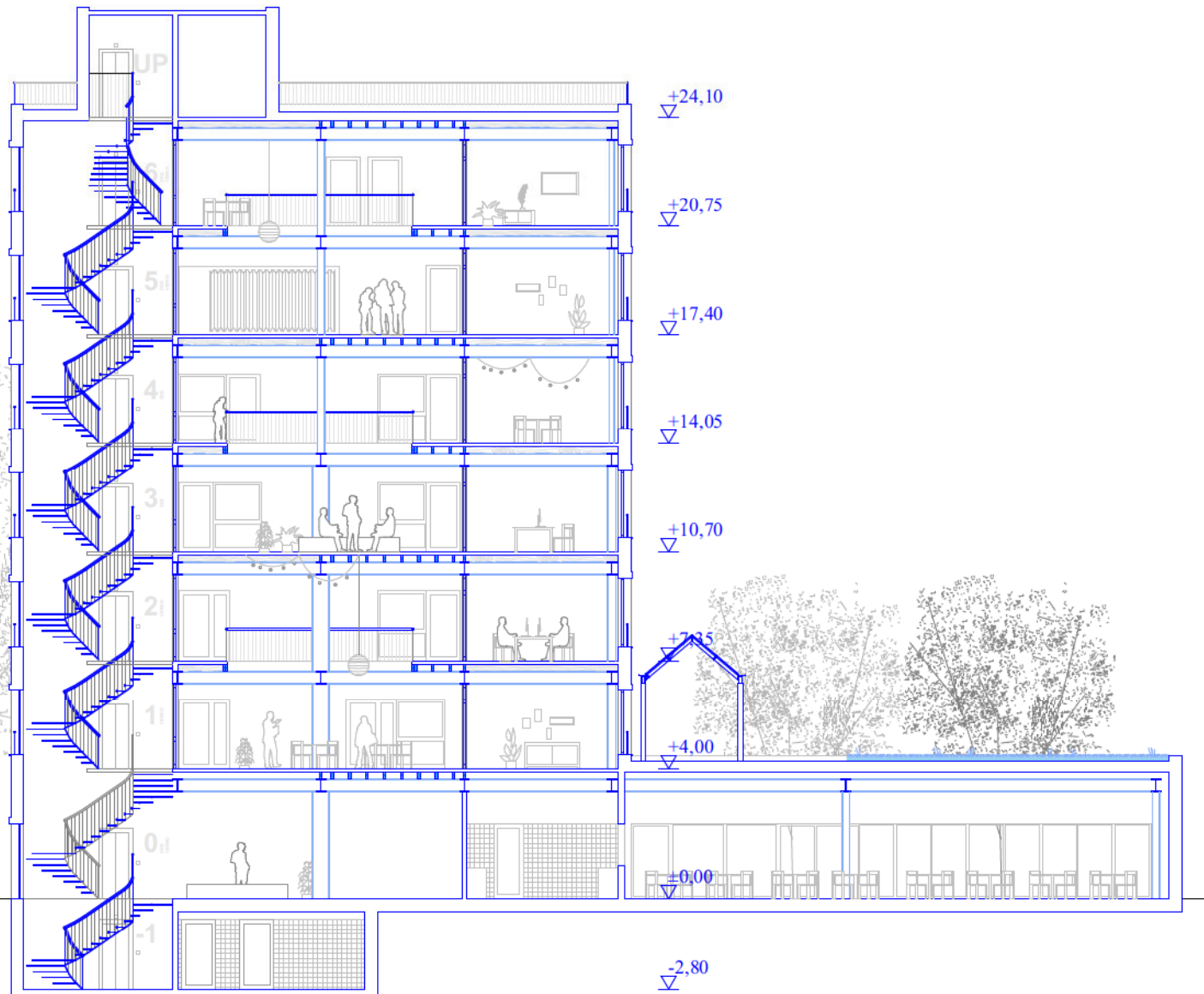


NIVEAU -1

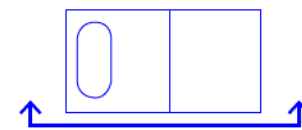
Legende

- 1. technieken
- 2. kleedruimte
- 3. douche
- 4. archief
- 5. berging
- 6. publiek terras

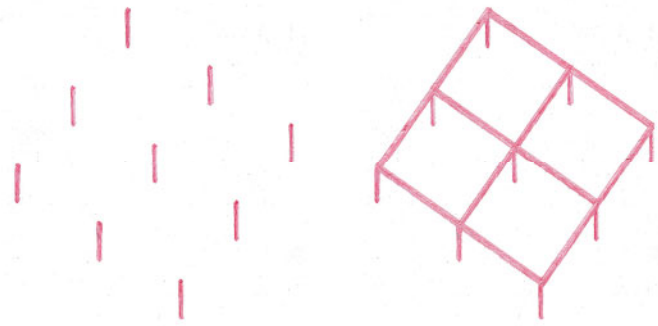




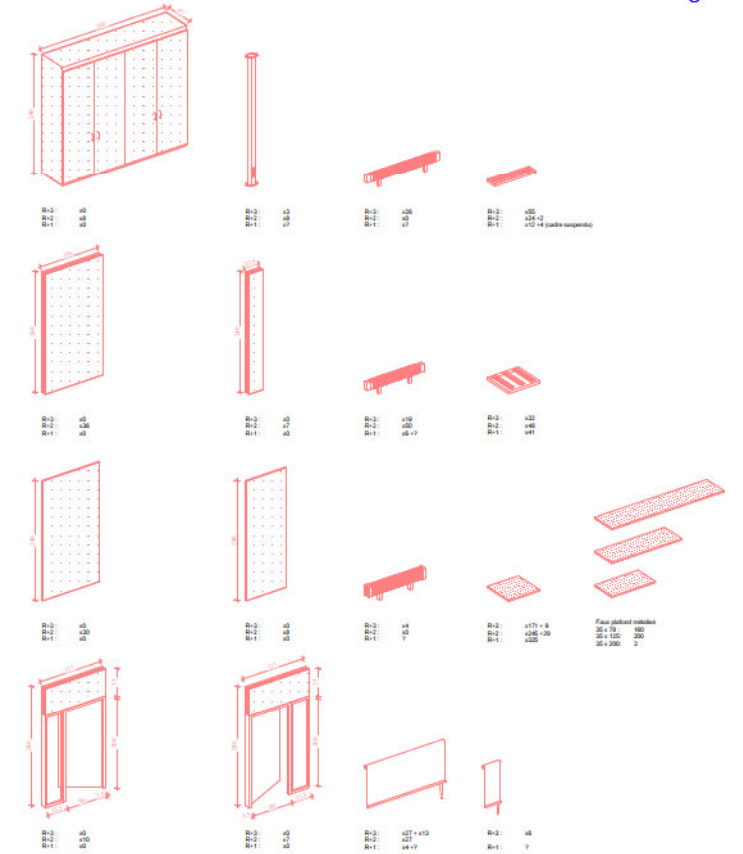
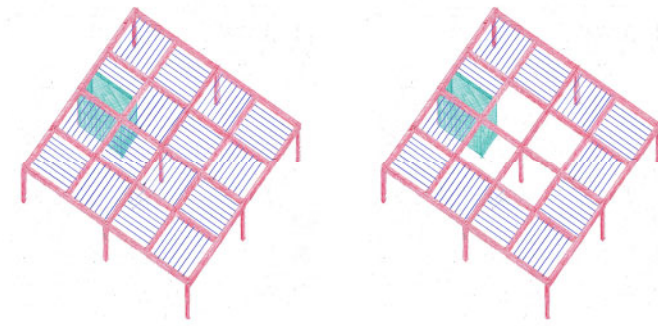
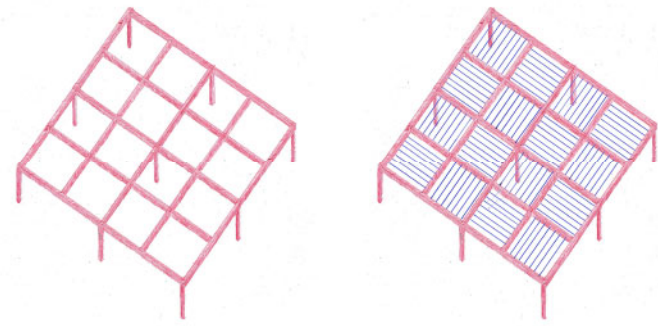
Snede - schaal 1/200



Voorgevel met luifel, typegevel. De andere gevels volgen dezelfde principes



een modulaire, demonterbare structuur van staal en hout

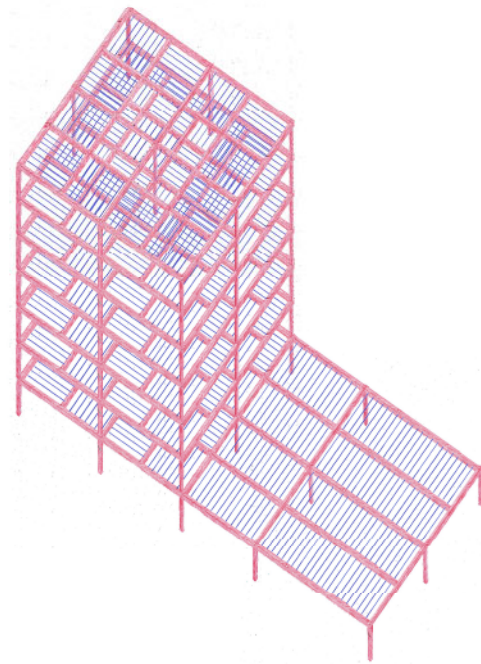


Circulair en demonteerbaar

Circulair bouwen betekent dat we maximaal gebruik maken van beschikbaar materiaal op de site en dat het gebouw aan het einde van zijn levenscyclus gedemonteerd en herbruikt kan worden.

Betreffende de structuur zetten we maximaal in op demonteerbaarheid. De primaire structuur bestaat uit een regelmatig, orthogonaal, driedimensionaal grid van standaard staalprofielen, ingevuld met houten vloeren. De hele structuur is droog gemonteerd en kan herleid worden tot een collectie standaardelementen. Het creëren van nieuwe vloeren in de dubbele hoogtes of het openen van nieuwe dubbele hoogtes is daardoor ook probleemloos. De enige betonwerken zijn de funderingen en de funderingsplaat, de kleinere kelderverdieping en de minimale kern rond de lift.

Op een gelijkaardige wijze bestaan de gevels uit rechthoekige elementen in prefabbeton, waarop een massieve gevel in kalk-hennep en klei gebouwd wordt. De prefabelementen zijn herinzetbare rechthoekige balkelementen en het overig gevelmateriaal is biologisch afbreekbaar en recycleerbaar. De standaardafmetingen van de vensters vergemakkelijken onderhoud op lange termijn. Aluminium of geschilderd hout zijn beide mogelijk, met een lichte voorkeur voor aluminium voor de robuustheid en onderhoudsvriendelijkheid.

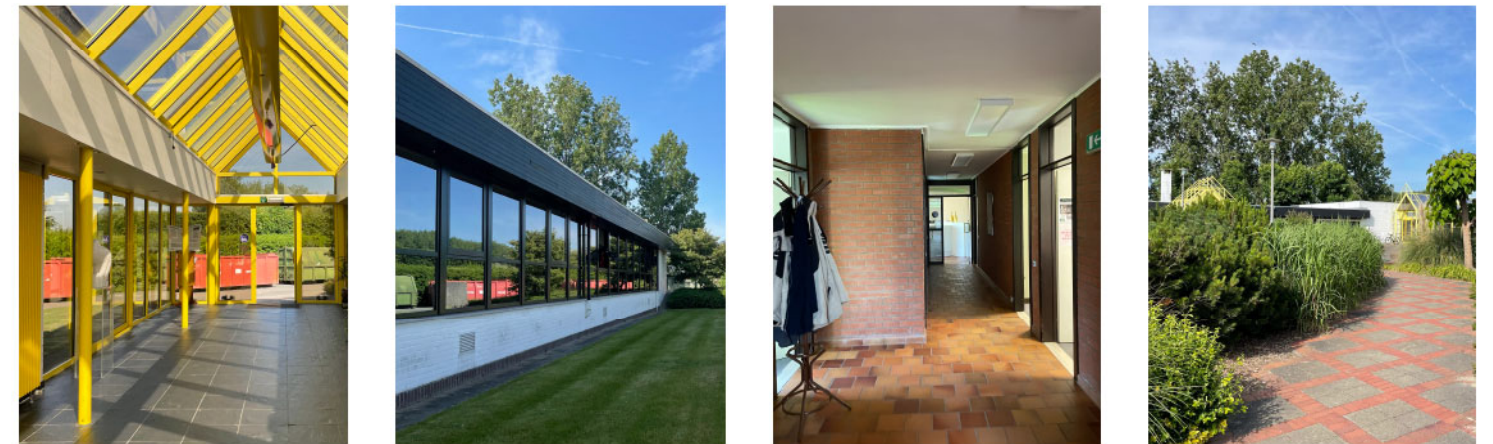


We kijken ook naar de bestaande constructies als materialenbank. De gele serre krijgt een nieuwe rol als luifel op het publieke terras op de eerste verdieping. Het buitenschrijnwerk met dubbele beglazing is ontoereikend voor herbruik als buitenschrijnwerk maar is uitstekend als scheidingswand in de binnenruimtes, aangevuld met nieuwe onderdelen. De recente ledverlichting kan ingezet worden in de nieuwe inrichting. De klinkers van de buitenaanleg krijgen ook een plaats in de buitenaanleg. Het metselwerk is waarschijnlijk moeilijk recupereerbaar omwille van de cementvoegen.

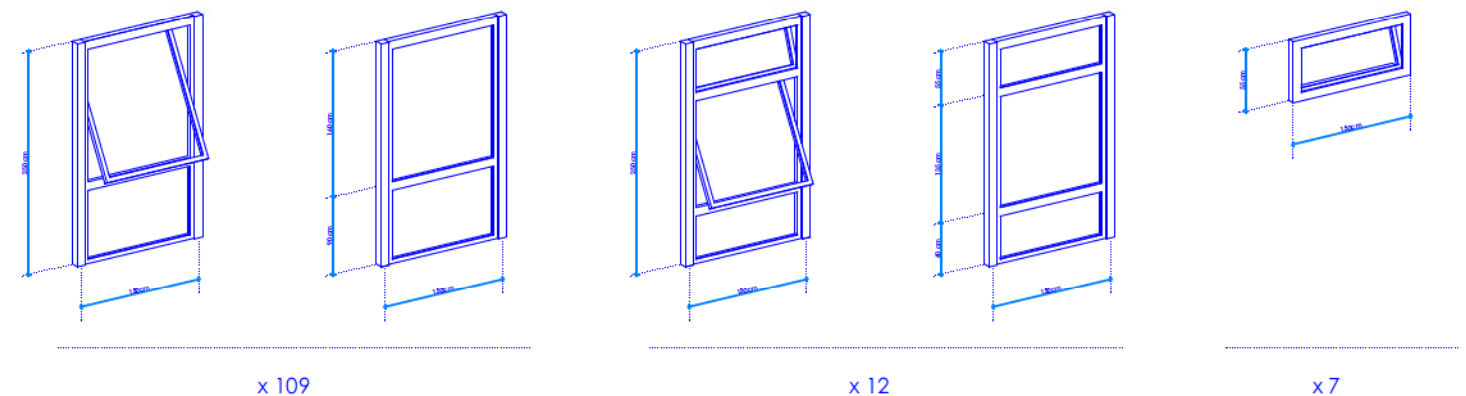
Mogelijks kan een deel van de uitgravingen in de buitenaanleg gebruikt worden, maar ook als grondstof voor de kleiafwerkingen. In een eerste fase van het project zullen we deze inventaris aanvullen en eventueel uitbreiden om in samenspraak te beslissen wat we in dit project direct kunnen inzetten en wat eventueel verkocht kan worden.



Karreveld, AgwA, 2016-2017, recuperatie en samenstelling van nieuwe scheidingswanden + inventaris (uitgevoerd)



analyse en inventaris van het bestaande, te herbruiken materiaal



bestaand buitenschrijnwerk te herbruiken als onderdelen van scheidingswanden

De gevel bestaat uit een massief kalk-hennepbeton met een strijklag van kalk, klei en zand. Dit materiaal kan op de site gerealiseerd worden. Een verzorgde en leesbare architectuur ontstaat dankzij de combinatie van lintelen en vensterbanken van architectonisch beton van lichte tint.

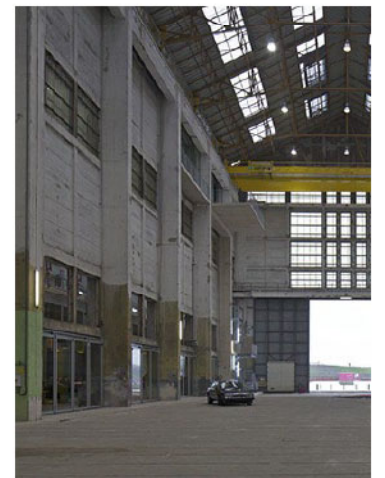
Het gelijkvloers is open en uitnodigend. Het terras op het eerste verdiep is toegankelijk vanuit de vergaderzalen. De gele serre wordt gebruikt als luifel, om het gebruik van het terras te maximaliseren.

De lichte, witte stalen luifel fungeert als poort naar de oevers van de Schelde. Klimplanten begroeien deze structuur. Een buitentrap nodigt het publiek uit naar het terras.

Enkele strategisch geplaatste openingen toveren de Silo om tot een polyvalente ruimte voor evenementen en tentoonstellingen ... of tot een gebouw geschikt om nieuwe functies te huisvesten.



Travelling langs de luifel, bijzondere ontmoetingen en geveldetails



1. Lehmag, Roger Boltshauser, een combinatie klei en beton

Péronnes, AgwA, 2014, een lichte luifel als architecturale verbinding en circulatie tussen verschillende gebouwen

Péronnes, een lichte luifel als opening naar het landschap

Chapex, AgwA+ajdviv, 2022, reveleren van ongeprogrammeerde ruimtes en structuren voor polyvalent gebruik

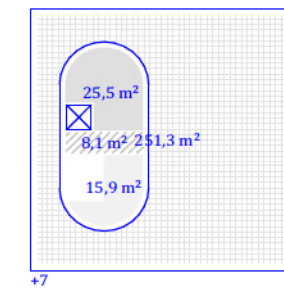
Lehmhaus, M. Rausch, 2008, de textuur van klei

FRAC Dunkerque, Lacion & Vassal, 2015, een grote hal wordt bewaard om evenementen en tentoonstellingen te organiseren

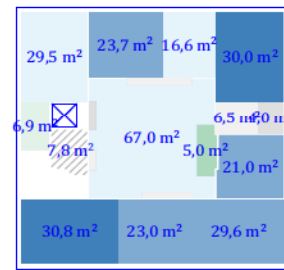
Programma bouwheer				
		aantal lokalen	m ² /ruimte	totale oppervlakte
KANTOORRUIMTES				
basiswerkplek	/entiteit	2	60	120
afgeschermde werkplek	/entiteit	2	30	60
concentratiecockpit	/werkplek	4	10	40
flexibele management office	/afd	6	30	180
touchdown werkplek	4/vergaderzaal	24p	3	72
intake cockpit	/werkplek	4	10	40
lounge werkplek	geen vereisten			0
open overleg	/koffiehoek	5	60	300,2
informeel overleg				0
brainstormruimte	/entiteit	2	20	40
projectkamer	/afdeling	6	40	240
teamcockpit / vergaderzaal	/afdeling	6	40	240
grote vergaderzaal	/entiteit	2		zie pol. ruimte
opleidingslokaal		1	60	60
ALGEMENE DIRECTIE				
directeur		2	40	80
directie-assistent		1	30	30
Boekhouding		2	20	40
Communicatiemedewerker		2	20	40
Finance-manager		1	30	30
BEDRIJFSONDERSTEUNING				
HR-manager		1	40	40
personeelsdienst		2	15	30
preventieadviseur		1	15	15
ICT- coördinator		1	15	15
educatief medewerker		1	15	15
poetsdienst		1	0	0
extern preventieadviseur		2	10	20
receptie		1		0
VERGADERZALEN				
grote zaal - polyvalente zaal		1	312,5	312,5
SANITAIR				
toiletten		23	3	69
douches		5,2p	4	20,8
kleedruimtes		10,4p	4	41,6
CATERING				
bar/cafetaria		1	75	75
keuken		1	30	30
kitchenette		4	5	20
ARCHIEF				
archief		1	200	200
STOCKAGE				
stockage		5	15	75
servicelokaal		1		0
bergruimtes gelijkvloers		4	9	36
datalokaal				28
technische ruimtes				49,8
ONTHAAL/lobby-cafetaria				
onthaal/lobby/cafetaria		2	125	250
BUNKER				
sanitair				
ontmoetingsruimte				
TOTAAL NETTO				3056,9 m ²
CIRCULATIE	8%			244,552 m ²
BOUWSCHIL	7%			213,983 m ²
TOTAAL BRUTO				3515,435 m²

Projectvoorstel	
aantal lokalen	totale oppervlakte
2	134,4
2	70,7
2	27,5
6	172,6
24p	128,4
4	67
5	zie open overleg 262,2
2	zie open overleg 36,3
3	80,9
6	177,1
2	zie pol. ruimte
1	47,2
2	60,8
1	29,6
1	23,7
1	23
1	21
1p	30
2	15
1p	54,6
1p	15
1p	15
1p	15
1	0
2p	23,7
1	7,3
1	308,1
7	62,6
4p	16,8
10p	39
1	zie pol. ruimte
1	30
6	29,2
7	74,4
8	66,1
1	11,6
4	36,4
7	28
	49,8
	145,9

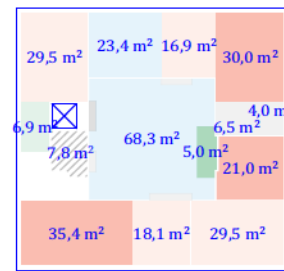
1	19,8
1	407
6%	2465,4 m ²
	194,8 m ²
	3058,6 m²



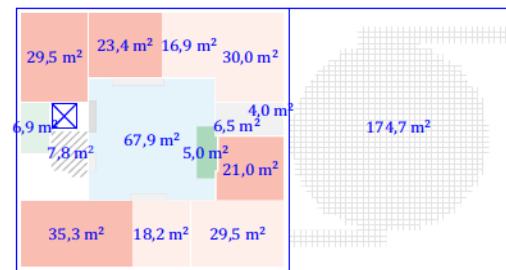
+7



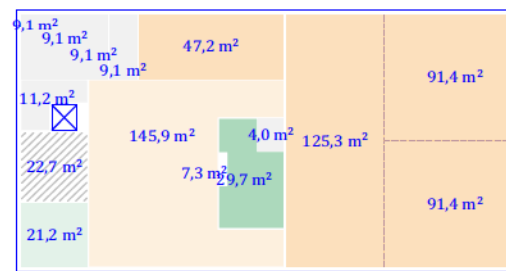
+5



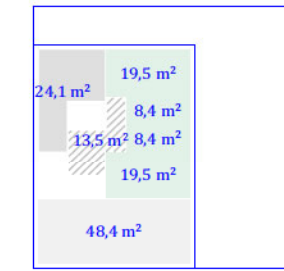
+3



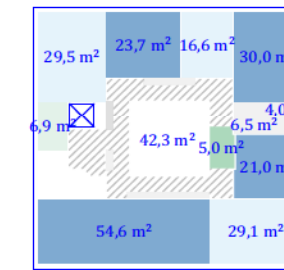
+1



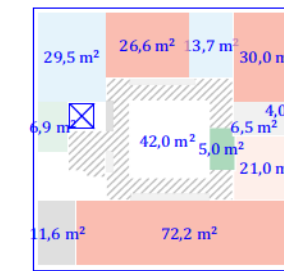
+0, kantoren



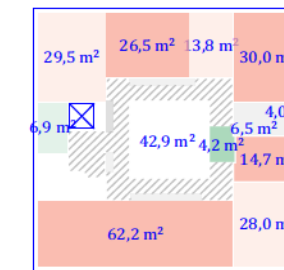
-1



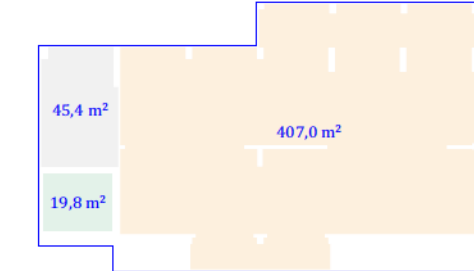
+6



+4



+2



+0, bunker

Interpretatie van het programma

Bovenstaande tabel verenigt in de linkerkolom de verschillende programma's die ons werden doorgegeven. Rechts, de oppervlaktes die momenteel in het project voorzien zijn. Gezien er een vrij grote discrepantie is tussen de werkelijk nodige oppervlakte en de oppervlakte op basis waarvan het projectbudget gedefinieerd werd, hebben wij hierin een aantal keuzes moeten maken.

Het aantal van de verschillende cockpitten bijvoorbeeld, is minder dan gevraagd omdat we hier een mogelijkheid zien tot dubbel gebruik en bijgevolg een meer efficiënte bezetting. Deze ruimtes zijn over het algemeen groter dan gevraagd, waardoor ze anderzijds meer multi-inzetbaar worden.

De lobby is eveneens kleiner dan gevraagd maar zeker ruim genoeg voor het alledaags

functioneren. Bij uitzonderlijke momenten zijn de rondliggende lokalen (opleidingslokaal, polyvalente zaal) zo geschakeld dat de nodige extra ruimte te beschikbaar is.

Een aantal andere functies zijn dan weer groter dan gevraagd, voornamelijk het open overleg die we in de centrale ruimtes voorzien. Deze worden gezien als bufferruimtes, die dus ook als (tijdelijke) landschapskantoren kunnen ingezet

worden. Zo blijft er een zekere gebruiksmarge mogelijk binnen de huidige voorziene enveloppe. Ook de touchdown werkplekken zijn vrij ruim, omdat deze als volwaardige afgezonderde werkplekken zouden kunnen functioneren.

Uiteraard betreft het hier een eerste voorstel en laat het flexibele plan toe om de indeling aan te passen naar wens.

Team

AgwA bundelt zijn krachten met gekende partners. We hebben reeds vruchtbaar met deze bureaus samengewerkt. We kijken dus enthousiast uit naar dit nieuwe project.

Secundaire school Durllet, Antwerpen : AgwA, Bollinger & Grohman, Daidalos
Voetbrug, Seraing : AgwA, Bollinger & Grohman
Sociale woningen Brunfaut, Brussel : AgwA+Zed, Bollinger & Grohman, Tech 3

Hoewel AgwA in huis over de nodige capaciteit beschikt, zullen we voor dit specifieke project met landschapsarchitect Jan Minne samenwerken. De schaal van de buitenruimtes verantwoordt een specifieke aanpak en een uitgesproken identiteit.

Bepaalde andere studies worden intern bij AgwA geïntegreerd, omdat het bureau over de nodige expertise beschikt en omdat deze aspecten nauw verbonden zijn aan de architectuur. Het team ziet er als volgt uit :

AgwA

Architectuur, stedenbouw, coördinatie, circulariteit, interieur, BIM

Bollinger + Grohman

Stabiliteit

Tech 3

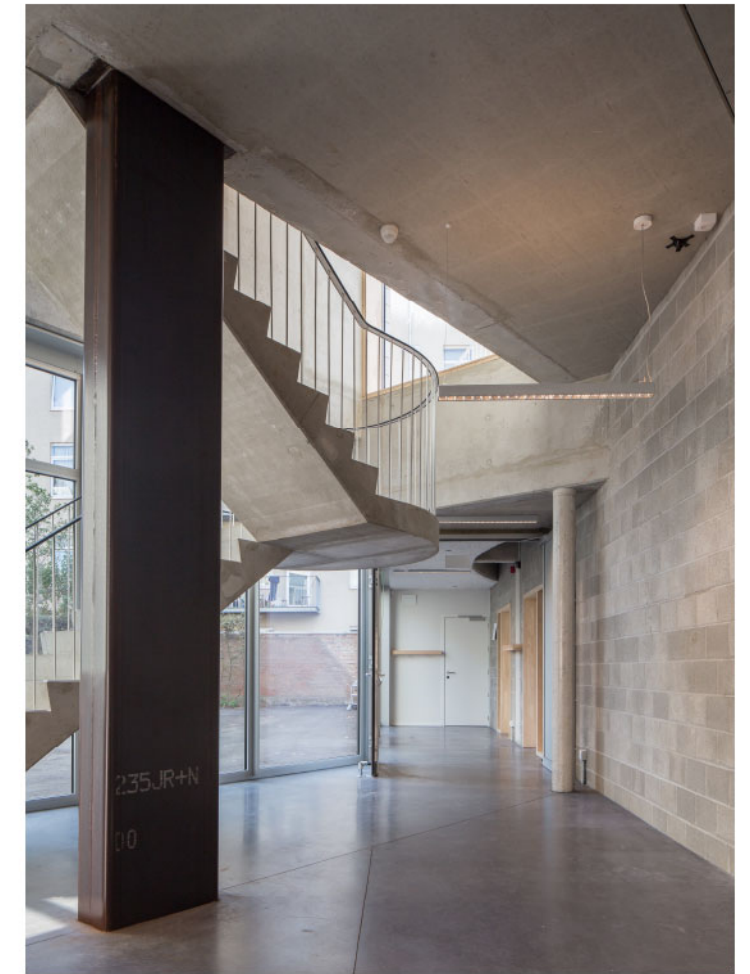
Technieken en EPB verslaggeving

Jan Minne

Omgevingsaanleg

Daidalos

Akoestiek



Secundaire school Durllet, Antwerpen, AgwA, 2019
Een samenwerking van AgwA, Bollinger & Grohman en Daidalos.

AgwA beschikt over een breed netwerk van onderaannemers en partners die ingezet kunnen worden in geval van nood. We denken bijvoorbeeld aan een expertise in fire-engineering, veiligheidscoördinatie, specifieke certificaties (Breeam, ...), grondvervuiling en sonderingen, verlichting, signaletiek, enz.

Deze specialisten kunnen ingezet worden in samenspraak met de bouwheer, hetgeen een kwaliteitsvol project garandeert en toelaat om de mogelijke vragen van de bouwheer tegemoet te komen.

