



westerlo - rodekruisstraat
OO 2112 - E

Op eerste blik is de terrain niet veelbelovend: onzichtbaar, vastgesloten, doodlopend



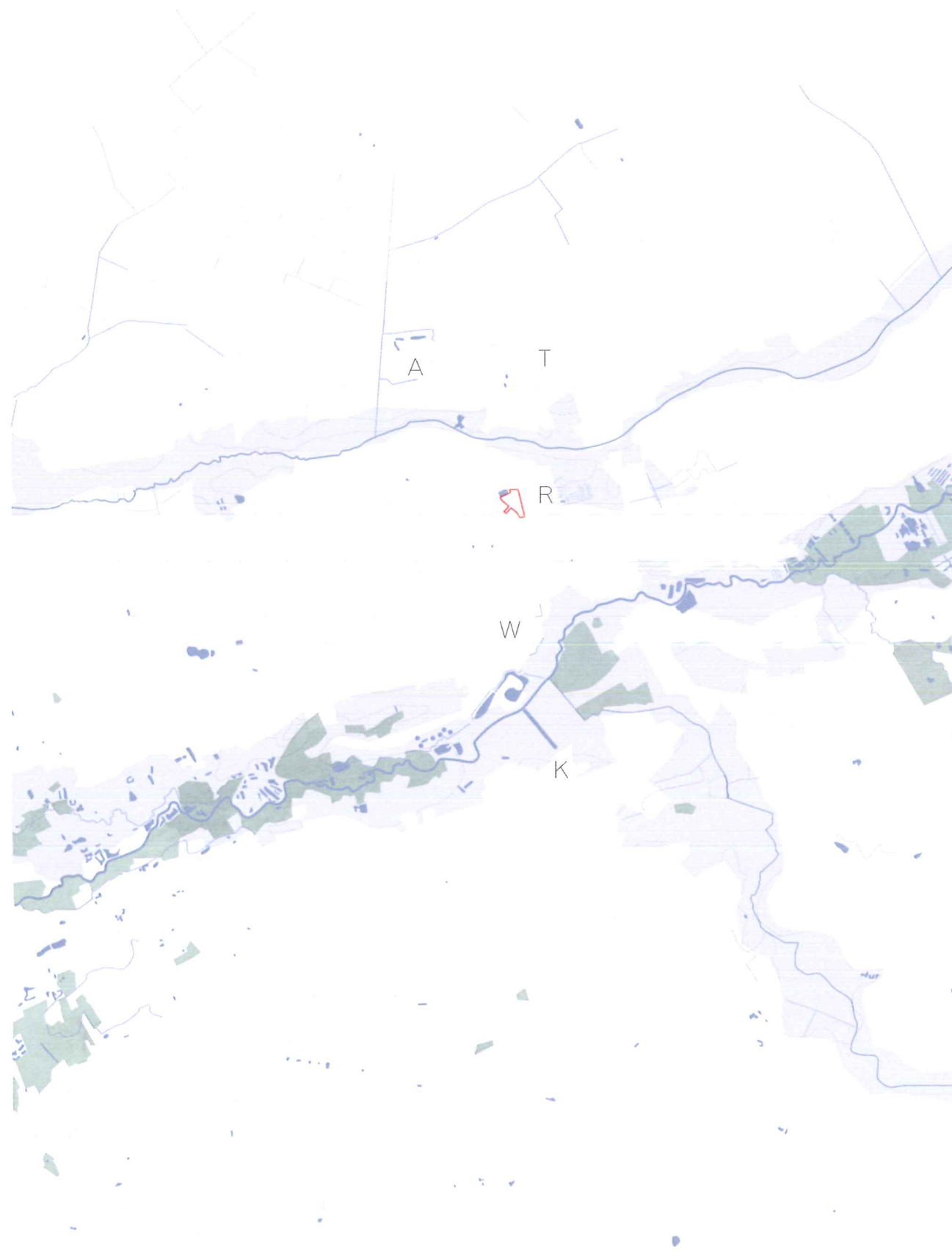
de hoge kroon van de bomen

het gevoel van openheid, verbondenheid
(we kunnen toch het kerktoren van Westerlo zien)

de waterlandschap

Als we dichter kijken, vinden we toch vele kwaliteiten:

Als we met deze kwaliteiten kunnen werken, kunnen we een plaats maken
Waar het land en zijn leefvormen respectvol behandeld zijn
Waar de mensen samenkomen, niet gewoon doorpassen
Een plek waar je verbonden voelt aan een grotere samenleving.



- A de Abdij van Tongerlo
- T centrum Tongerlo
- R terrein Rodekruisstraat

- W centrum Westerlo
- K kasteel van Merode



De waterlandschap ondersteunt, vormt de groter gebied –
Waar te bouwen – een kasteel, abdij of dorp – en waar niet

De vijver en sloot middenin het terrain maken deel uit van deze grotere structuur.



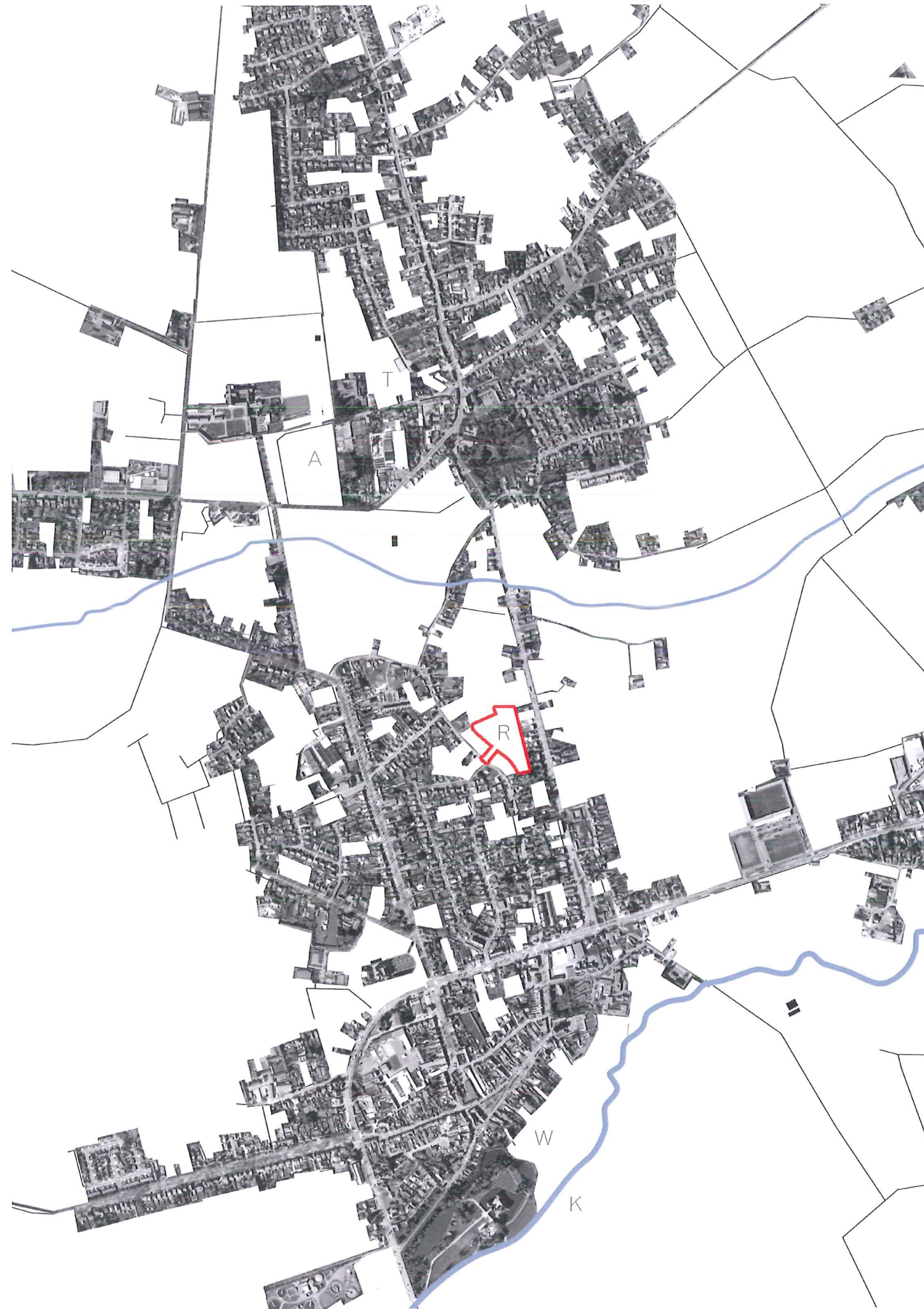
- A de Abdij van Tongerlo
- T centrum Tongerlo
- R terrein Rodekruisstraat

- W centrum Westerlo
- K kasteel van Merode



De nederzettingen en hun akkers werden uit de bos gehold
Met het verloop van tijd, zijn de bossen enerzijds geerodeerd anderzijds uitgebreid geweest

De kroon van bomen en bossen vormen kamers in het landschap



- A de Abdij van Tongerlo
- T centrum Tongerlo
- R terrein Rodekruisstraat
- W centrum Westerlo
- K kasteel van Merode



Kamers waarin de meeste huizen zijn alsof losse meubilair

Op deze terrein is het niet mogelijk om individualistisch te bouwen

- We zouden maar 10 huizen zo kunnen inpassen

Het gemeente, en de Zonnige Kempen zijn dan ook duidelijk – we kunnen niet zo blijven bouwen:



Site area 13946m² to contain 44 units (32 units per hectare)

Surrounding area containing 44 plots 63424 m² (7 units per hectare)

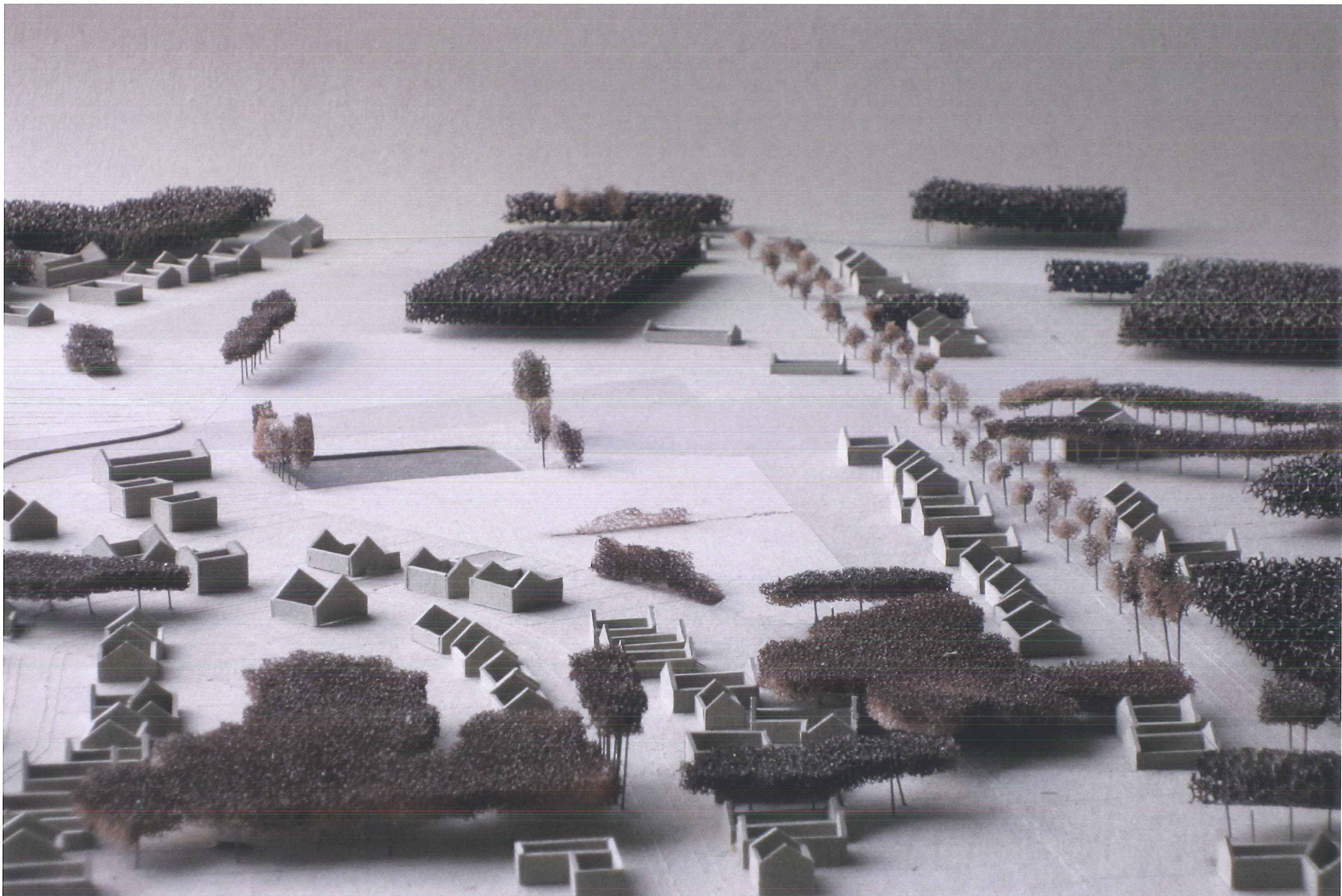


De individualistische manier gebruikt de land op, marginaliseert zijn levensvormen, en ondersteunt noch het sociale leven noch gangbare openbare diensten zoals transport.

We zijn van overtuigt, dat sociaal wonen precies sociaal dient te zijn
– niet gewoon een goedkoper individualisme

Het zou mutualiteit moeten ondersteunen, initiatief prikkelen, een zekere verdeling van middelen.

We starten van het open landschap en de elementen die het structureren:



We maken een netwerk van sloten om de water van de oppervlakte weg te nemen

En we planten twee nieuwe bossen

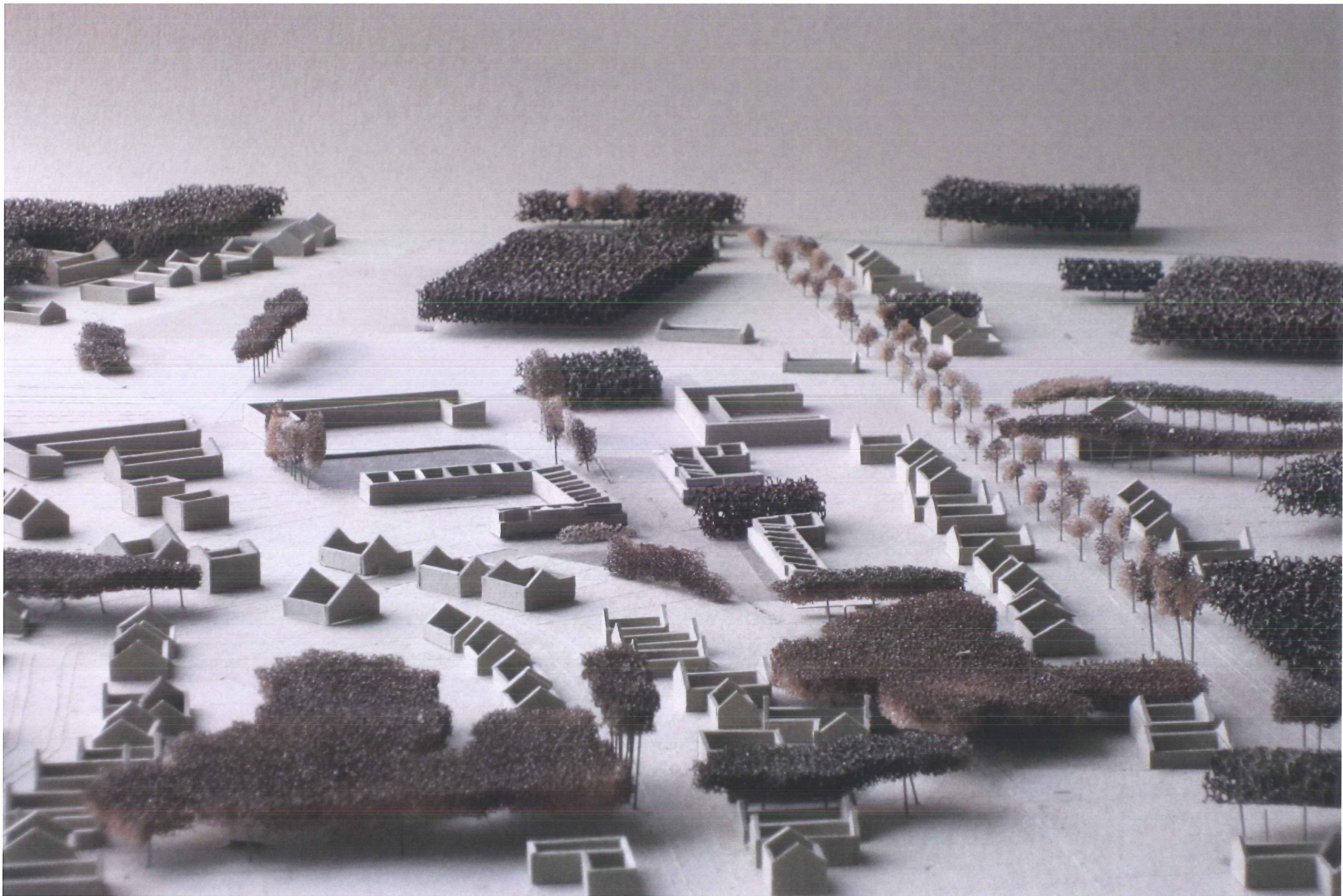
Met deze, maken we een openbaar landschap – open, verbonden, informeel

Deze zou het beginsel moeten zijn van een uitbreidende netwerk van voetpaden en open ruimtes, die linkt naar Boerekrijglaan, Guldensporenlaan, de Wimp.



Deze informele landschap is het focus van een serie gebouwen waar tussen 10 en 20 gezinnen gehuisvest worden.

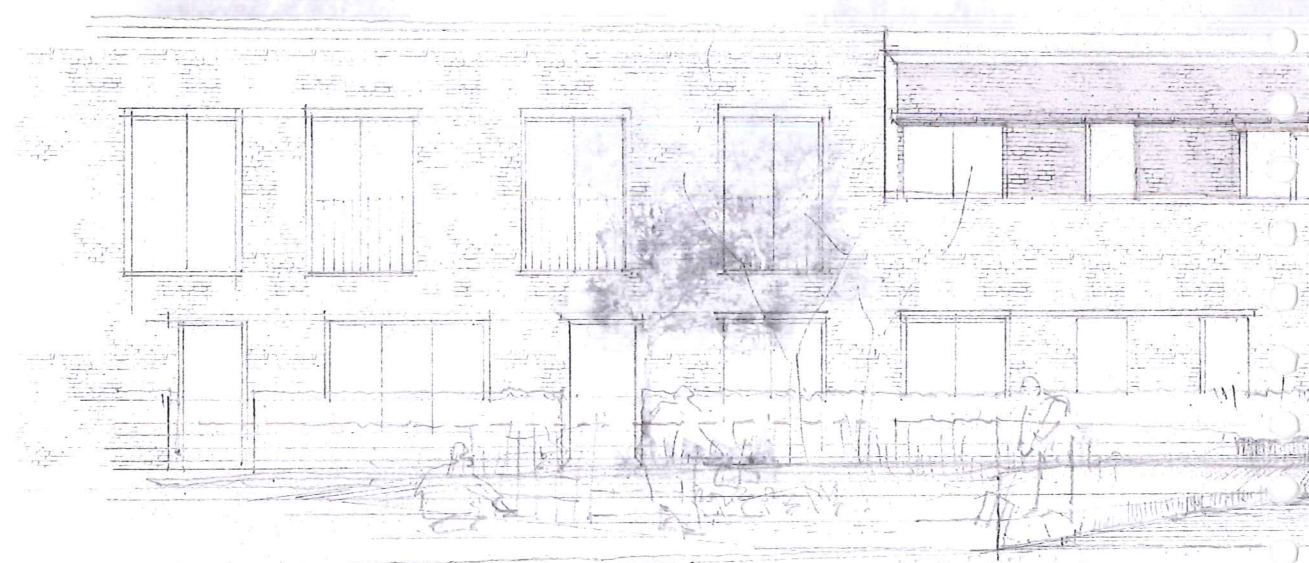
We moeten niet van het eengezinswoning naar het 'Grand Ensemble' springen – we kunnen dens maar intiem bouwen.

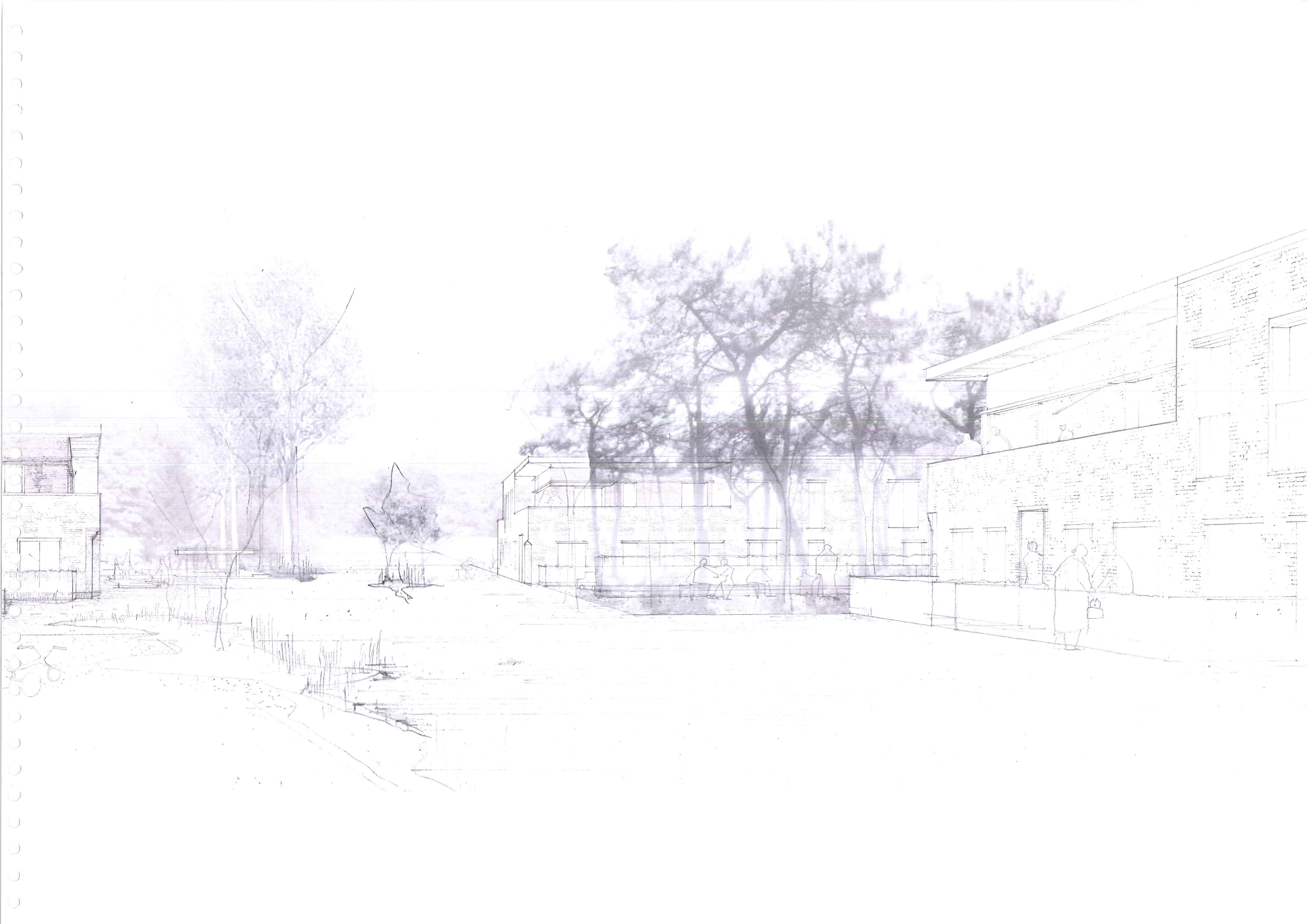


Deze hoven mengen kleine houthoudens en grote gezinnen, oud en jong, en worden het basis voor meer te verdelen: voor elkaar uitkijken, zorgen voor het collectieve landschap, misschien transport te verdelen.

We kunnen noch de antwoorden vinden in de vormen en types van het verleden, noch met de uitvinding van bizarre nieuwe bouwtypologieën.

Wel nodig zijn nieuwe vormen, schalen en gebruikspatronen voor de ruimte tussen gebouwen.





Ons plan verweeft het privaat en het collectief:

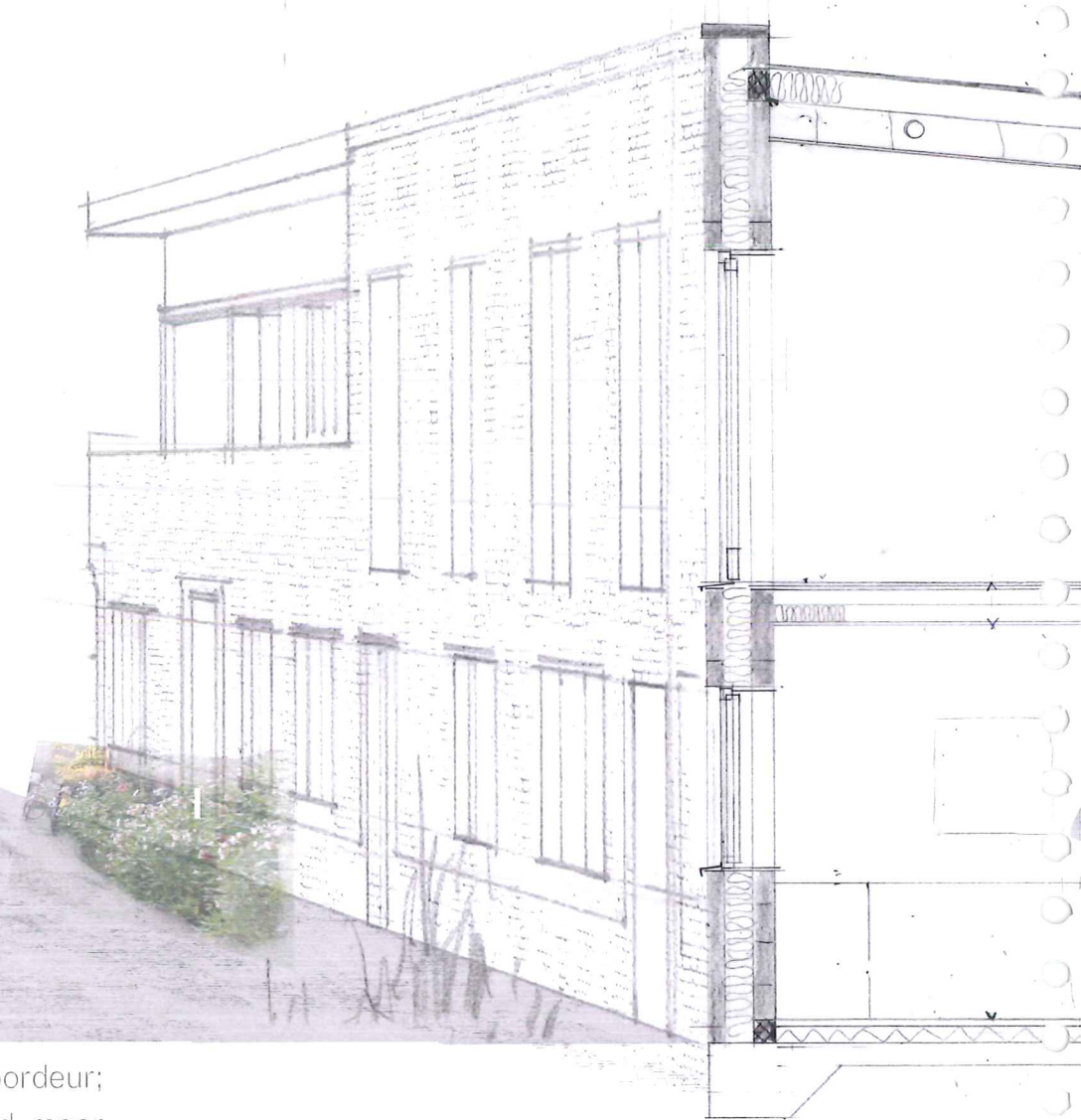


Parkeren wordt gegroepeerd in 4 hoven onder collectieve carports: zo wordt een beperkte middel verdeeld, vermijdt dat het parkeerplaats een bijkomende berging of kamer wordt, en houdt de collectieve ruimtes sociaal.

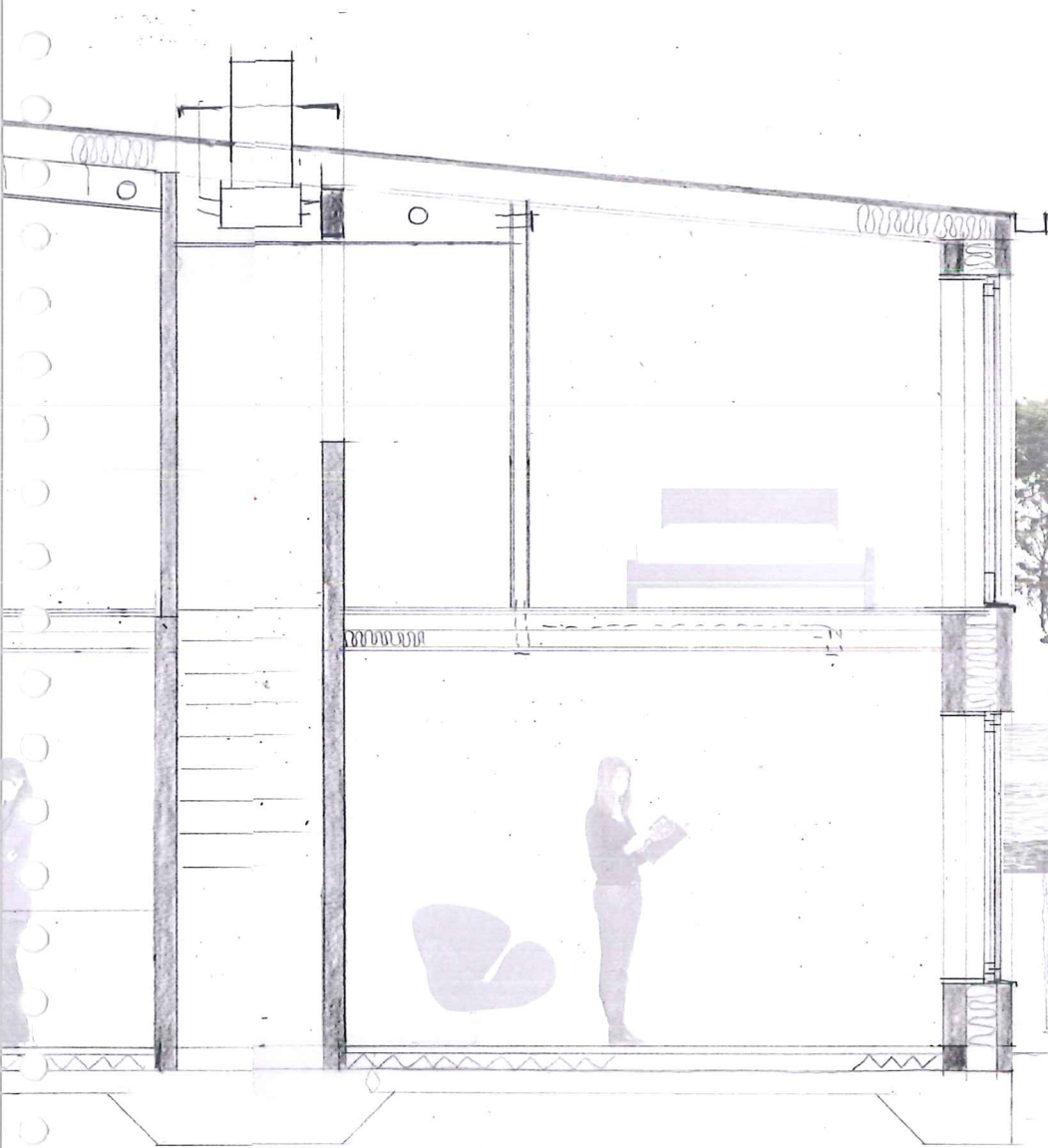
Het openbare landschap verloopt direct tot de voordeur; de dorpel wordt een contactzone, gepersonaliseerd, maar niet privaat.

De verharding draineert in de sloten. De principiële hoven zijn 'homezones', deel van een netwerk van veilige plekken voor kinderen te spelen.

De buitenschil wordt beperkt door de relatief diepe rijwoningvorm. Zo kunnen we meest effectief isoleren. De bakstenen worden met 'bastardmortel' gelegd – dus met een deel kalk – die een soepelder en meer aanpasbare structuur geeft.



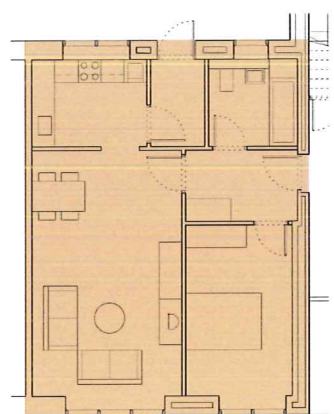
De huizen worden goed geventileerd, dwars en omhoog.
De meerderheid worden oost-west georiënteerd, met
goede zon- en daglicht.



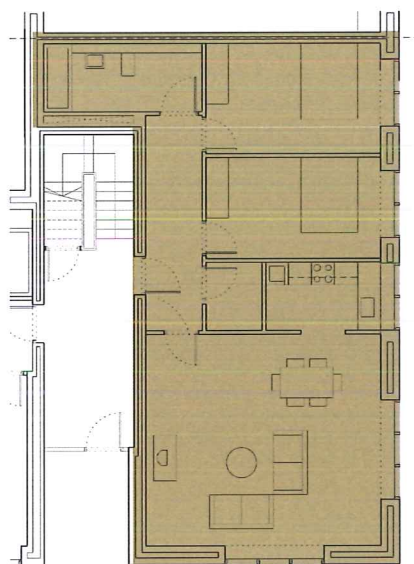
Er zijn redelijke privetuinen – van 8 tot 19 meter diep –
en twee collectieve moestuinen, om een zekere autarkie aan
te moedigen.



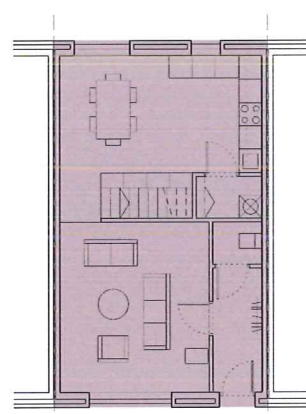
Elke bouwblok bevat verschillende huistypes... ..apartementen lossen de hoeksituatie op, en trekken kwaliteit van de openbare ruimte.



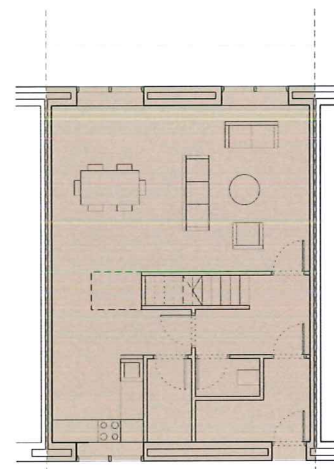
10x1 slk appartementen



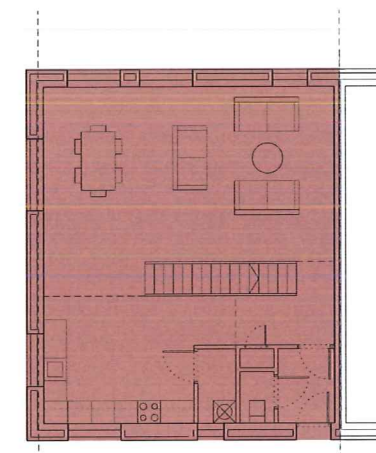
6 x 2 slk appartementen



15 x slk woningen



11 x 3 slk woningen



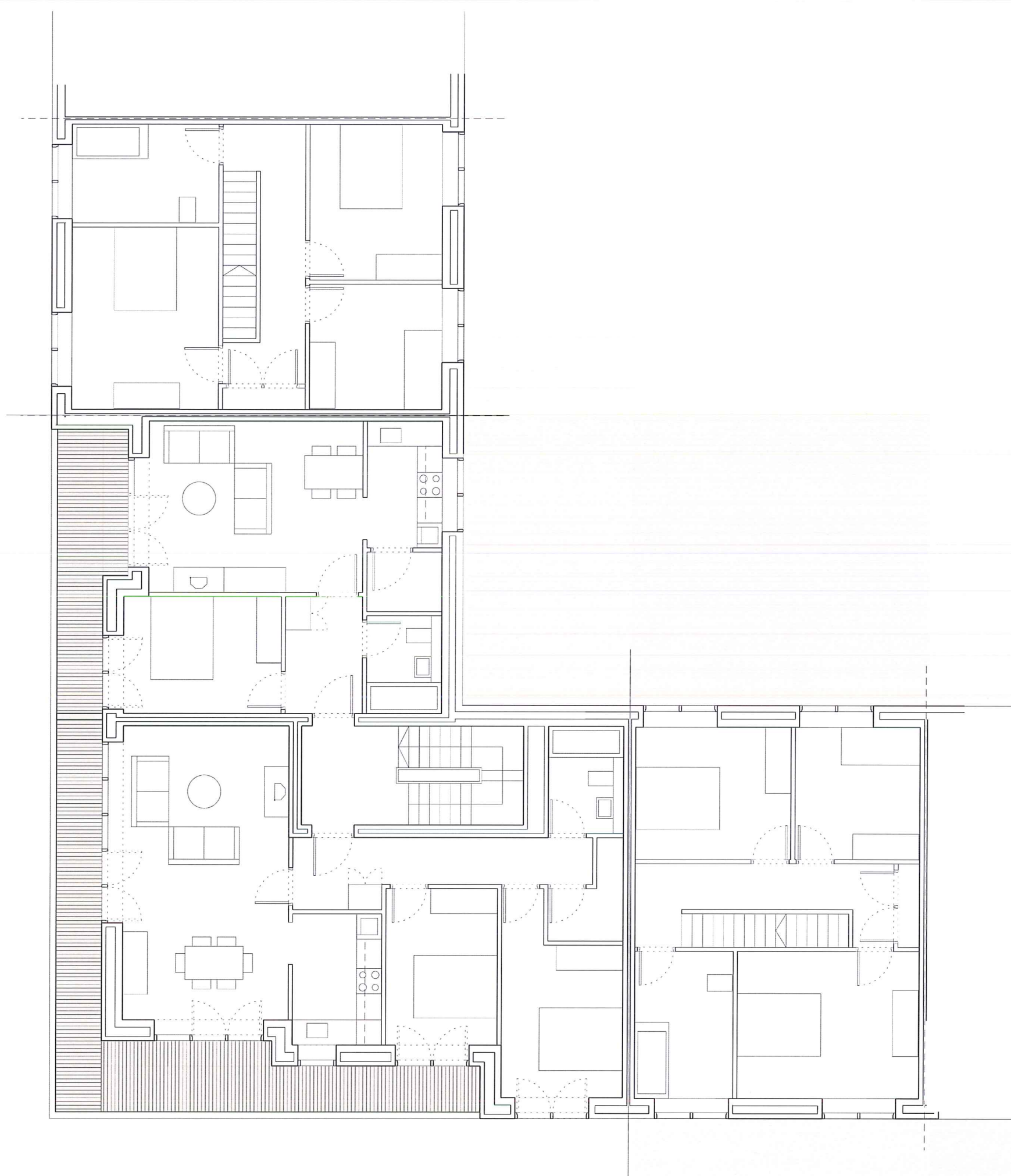
2 x 4 slk woningen



Scale 1:1000

Op gelijkvloers maken we
aanpasbare appartementen
– 8 in totaal





Op het verdieping,
hebben de
apartemenen
genereuze balkons
die de sociale,
openbare ruimtes
overkijken



Zo zijn de wooneenheden afgestemd op het openbaar domein, en omgekeerd.

vijver



parking

gemeenschappelijk moestuin

parking

bos en speeltuin

gemeenschappelijk moestuin

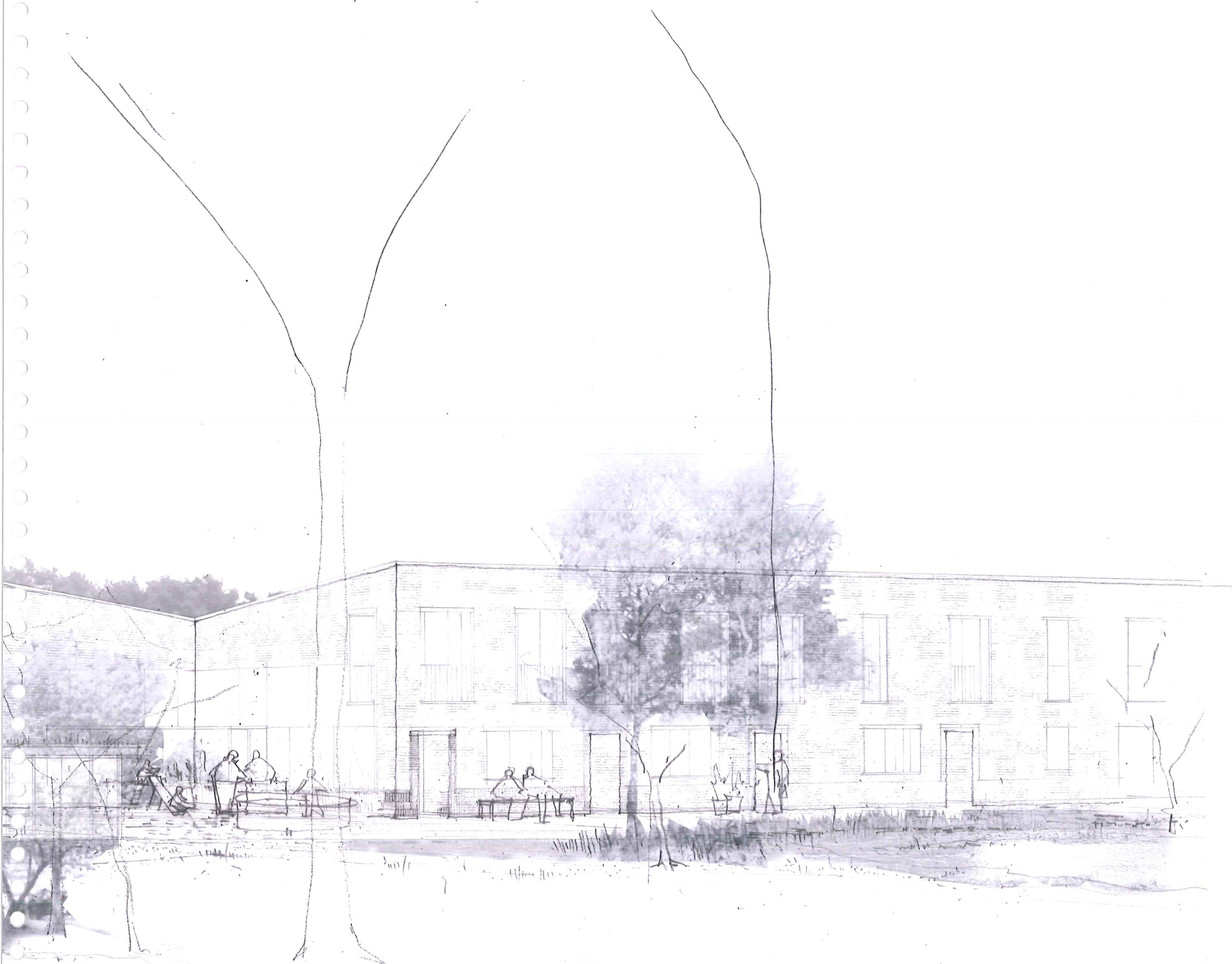
inrit

parking

parking



De terrein wordt een aaneenschikeling van kleinere ruimtes – actief, stil, persoonlijk, verdeeld, wat aan een collectieve ruimte optelt.



Individuele en gemeenschappelijke belangen worden met elkaar verweven.