

# Open Oproep 2113 A

## Hogeschool Gent



2a nota betreffende het concept of de verkennende visie  
2b schetsen, tekeningen, beeldmateriaal

Open Oproep 2113 A  
Campus Schoonmeersen  
Hogeschool Gent

Campus Schoonmeersen  
**Hogeschool Gent**  
OO 2113 A

## Inhoudsopgave

|    |                                                             |    |
|----|-------------------------------------------------------------|----|
| 01 | Samenvatting                                                | 7  |
| 02 | A Stedenbouwkundige Visie Campus Schoonmeersen I en II      | 11 |
|    | B Bouwen van een Sporthal                                   | 23 |
|    | C Renovatie van het gebouw B                                | 37 |
|    | D Studentenplein met fietsenstalling                        | 53 |
|    | E Realisatie gebouw voor studiegebied Sociaal Agogisch Werk | 61 |

# 01 Samenvatting



Sporthal, "het oog van Gent"



SOAG gebouw, "het Kristal"



Gebouw B, "de Vlinder"



Het Studententuin

## Samenvatting ontwerpvisie

### Samenhangend Campus landschap

In onze visie versterken we de ambities van het masterplan door alle gebouwen met een ring te verbinden aan de bronpunten van het stadsplan en een heldere groene openbare ruimte: een echt campusgevoel.

### Nieuwe gebouwen als iconen

De nieuwe gebouwen krijgen een gezicht waarmee de Campus zich toont aan de buitenwereld.

### Het Oog van Gent

"Het Oog van Gent": een helder sportgebouw dat met een translucente gevel ook als "Billboard" naar de omgeving toont dat het leuk en sportief leren is op de Campus Schoonmeersen.

### De Vlinder

De naam "Vlinder" is symbool voor het rondfladderen van de studenten in pauzes rondom de lessen. Door strategische omwisseling van auditorium en ontmoetingskantine komt het Studententuin centraal te liggen op de verbindinglijn tussen de twee Campusdelen.

### Studententuin

Het overdekte studententuin in de Vlinder loopt van binnen naar buiten door in een entreeplein met banken om even te kunnen ontspannen. Op een golvend grasveld is het ook heerlijk om even te liggen in de zon.

### Het Kristal (SOAG)

"Het Kristal" flonkert en toont de menselijke interactie binnen met een groot venster aan de buitenwereld. Dit venster is als symbool voor de gelaagdheid en transparantie in menselijke ontmoetingen, kenmerkend voor de opleiding sociaalagogisch werk. Daarom heldere en ook translucente glazen gevels, zodat net als bij mensen het binnenste, soms direct, soms indirect wordt getoond.....

### Duurzaam

De gebouwen zijn elk wonderlijke van duurzame oplossingen. In ons verfijnde masterplan vinden nieuwe gebouwen een heldere plek en we tonen dat met behoud voor de bouw mogelijkheden voor de Campus ook enkele markante historische gebouwen een nieuw leven kunnen krijgen.

## 02

# A. Stedenbouwkundige Visie Campus Schoonmeersen I en II

- 1 Bestaande situatie
- 2 Concepten geplaatst in Masterplan
- 3 Concepten geplaatst in toekomstvisie Masterplan

## I. Bestaande situatie

### 1. Context

De Campus van Schoonmeersen I en II aan de zuidzijde van Gent, is een organisch gegroeide campus. Dit komt in de ruimtelijke situatie van vandaag de dag vooral tot uitdrukking in de gebouwen, die alle dateren uit een verschillende periode en gekenmerkt worden door een sterk wisselende architectonische uitstraling en in een weinig samenhangend Campus landschap en ontsluitingsstructuur. De Campus ontbeert een sterk en samenhangend iconografisch beeld en verbindende open ruimte.

Van oorsprong maakt het gebied onderdeel uit van een laaggelegen gebied van natte weiden, de zogenaamde meersen. Deze natte gronden kennen een specifieke geometrie en ruimtelijke verschijningsvorm; het beeld wordt er bepaald door een dicht stelsel van greppels en houtwallen, zoals dat zichtbaar is op bijgevoegde historische kaart van Ferraris. Tussen 1948 en 1969 werd de Ringvaart rond Gent gegraven. De grond die hier uit kwam werd gebruikt om het aangrenzende terrein van de Campus Schoonmeersen op te hogen. Geleidelijk groeide hier vanaf 1974 de Campus uit met de oprichting van diverse schoolgebouwen, sportvoorzieningen, infrastructuur en parkeervoorzieningen.

Grote potenties liggen in landschappelijke zin in het aanhechten van de Campus op de Ringvaart, waar het zich nu in feite van af keert, en op het gebied Overmeersen. En in stedenbouwkundige zin op het hechten van de Campus met het stedelijke weefsel van Gent via de centraal gelegen Schoonmeersstraat, de Voskenslaan en de Sint-Denijslaan evenwijdig aan het spoor. Hier liggen ook de belangrijkste entrees van de Campus voor langzaam verkeer, zoals deze gevoed worden door de tramlijn over de Voskenslaan en door het Sint-Pietersstation aan de Sint-Denijslaan. Deze zijn echter in het huidige beeld slecht als zodanig herkenbaar.

De belangrijkste entree voor auto's ligt aan de andere zijde van het Campusterrein, welke direct aansluit op de R4 en de nieuw aangelegde verbindingsweg Valentin Vaerwijckweg.

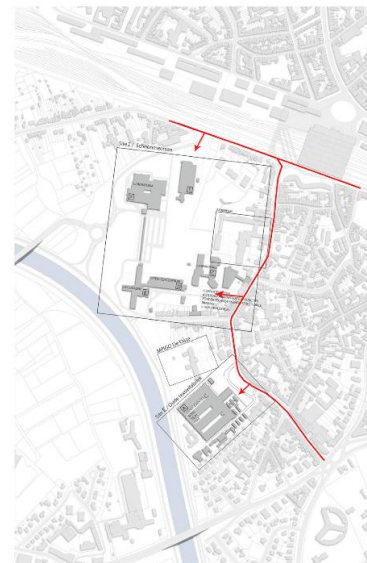
Al met al is de Campus Schoonmeersen ook in de huidige situatie zeer goed ontsloten met directe aansluitingen op de Ring Zuid van Gent en op het openbare vervoer via de tramlijn en het spoor.



Historische setting



Actuele setting



Hechten aan stedelijk weefsel



De 4 opgaven geplaatst in het Masterplan

Campus Schoonmeersen  
**Hogeschool Gent**  
 OO 2113 A

## 2. Concepten geplaatst in Masterplan

### 2.1 Samenhangend Campus landschap

Met het Masterplan wordt in eerste instantie ingezet op het tot stand brengen van een samenhangend, toegankelijk en aangenaam campus landschap als drager voor de afzonderlijke gebouwen en als verblijfsgebied voor de studenten.

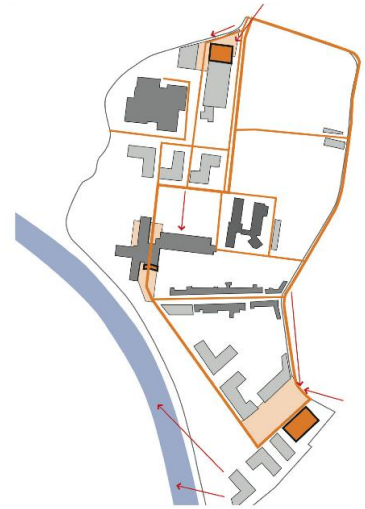
Hiertoe wordt de aanwezige beplantingsstructuur langs de Ringvaart, in een geringere dichtheid doorgezet, over het gehele Campus-terrein, en wordt het toekomstige beeld bepaald door een continu grasland-schap met verspreid staande meer-stammige bomen. Een samenhangend stelsel van lanen markeert hierbij de belangrijkste langzaam verkeersverbindingen tussen het noordelijke en zuidelijk deel van de Campus en tussen de afzonderlijke gebouwen op de Campus met het gebouw B als een belangrijk centraal gelegen knooppunt. Zij vormen bovendien de verbindingen tussen de drie belangrijkste entrees voor langzaam verkeer, zoals deze zijn gesitueerd aan de Voskenslaan en de Sint-Denijslaan en het centraal gelegen studentenplein bij gebouw B.

Zowel deze drie entrees als het studentenplein vormen belangrijke knooppunten in het routenetwerk van de campus en concentratiepunten van activiteiten. Hiertoe worden in ons ontwerp als aanvulling op het Masterplan op deze plekken een hoge mate aan verblijfskwaliteit en verschillende aanleidingen voor gebruik en ontmoeting gecreëerd; zij krijgen een hoogwaardige inrichting en een lommerrijke atmosfeer. Entrees en studentenplein zullen hiermee een belangrijke bijdrage leveren aan het imago van de Campus Schoonmeersen.

### 2.2 Nieuwe gebouwen; de iconen

De nieuw te realiseren gebouwen ondersteunen de iconografische betekenis van de belangrijkste entrees en het centraal gelegen studentenplein. Zij stralen, ieder op hun eigen wijze, een hoogwaardig comfort en dynamiek uit.

Op de eerste plaats is dit de vernieuwde sporthal aan de entree aan de Sint-Denijslaan. De nieuwbouw van de sporthal breekt het gebouw letterlijk open en toont de sportieve activiteiten naar de Sint-Denijslaan. De lichtkrant op de gevel versterkt dit in het avondbeeld. Het zou prachtig zijn om op deze plek bij de entree van de Campus ook een woongebouw voor studenten te realiseren. Dit gebouw vormt door zijn hoogte,



Nieuwe gebouwen als iconen

ook op grotere afstand, een oriëntatiepunt en imago-drager voor Campus Schoonmeersen. Gezamenlijk begeleiden beiden gebouwen bovendien de looproute voor studenten vanaf het Sint-Pietersstation station in de richting van het centraal op de Campus gelegen gebouw D. En het is een mooie plek om te wonen, met uitzicht op de Campus en het oude Gent en bovendien vlakbij het station.

Het tweede iconografische gebouw is het SOAG gebouw aan de zuidelijke entree van de Campus aan de Voskenslaan. Dit transparante en "translucente" gebouw vormt met haar imposante trappartij een belangrijke nieuwe icoon voor de Campus aan de Voskenslaan. Door zijn positionering in de bocht, net terug gelegen in het profiel ontstaan er belangrijke zichtlijnen vanaf de Voskenslaan op het gebouw, waarbij, ook in het avondbeeld, de complete dynamiek van sociale interactie - kenmerkend voor de sociaal agogische opleidingen - getoond wordt.

Het gebouw door ons "de Vlinder" genoemd, op het



Gebouwen als Iconen: het SOAG gebouw als venster op de stad

centraal gelegen studentenplein vormt een nieuwe icoon voor de campus als geheel. Zowel haar programmatische invulling als restaurant, als door haar positionering op het studentenplein staat zij symbool voor het brandpunt en centrale ontmoetingsplek van de hele Campus.

### **2.3 Heldere ontsluiting autoverkeer**

Het lijkt ons van belang om de continuïteit van het Campus landschap en de langzaam verkeersroutes over de Campus nog minder dan het Masterplan te doorsnijden met de ontsluitingslijnen voor auto's. Het langzaam verkeer krijgt in ons ontwerp nog nadrukkelijker het primaat; de auto is "te gast" op de Campus en wordt zo snel en duidelijk mogelijk naar een parkeervoorziening geloodst.

Voor de Campus Schoonmeersen vindt deze ontsluiting voor autoverkeer primair plaats vanaf de Valentin Vaerwijckweg. De secundaire autoontsluiting is vanaf de Schoonmeersstraat, de Voskenslaan en de Sint-Denijslaan.

### **2.4 Beplantingsstructuur Ringvaart / Overmeersen als ecologische drager**

Door het versterken van de beplantingsstructuur en ecologische verbindingen langs het kanaal, willen wij nog sterker aanhaken op de filosofie van de zogenaamde groene ring rond Gent; een min of meer lineaire groenstructuur en ecologische verbindingzone, die belangrijke groengebieden als Overmeersen, Ossemeersen, Vinderhoutse Bossen met elkaar verbindt en een toegevoegde belevingswaarde biedt voor ondermeer Campus Schoonmeersen.





Toekomstvisie Masterplan

Campus Schoonmeersen  
**Hogeschool Gent**  
 OO 2113 A

### 3. Concepten geplaatst in toekomstvisie Masterplan

In de context van deze inzending zien wij nog meer mogelijkheden om het Masterplan met betrekking tot een aantal aspecten te optimaliseren.

#### 3.1 Samenhangend Campus landschap

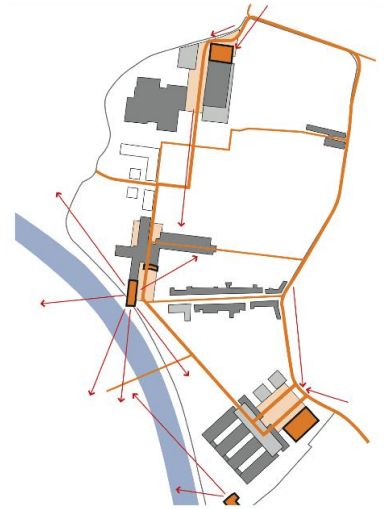
De ruimtelijkheid van het continue graslandschap met verspreid staande meerstammige bomen vormt het werkelijke verbindend thema voor de afzonderlijke gebouwen en niet zozeer de verbindingslijnen zelf, gemarkeerd door lanen. Hiermee worden belangrijke zichtlijnen versterkt en volgen langzaam verkeersroutes eenvoudig de continuïteit van de ruimte. Vanaf de Noordelijke entree, wordt langs de sporthal en het woongebouw voor studenten ruimte geboden aan meer centraal gelegen route naar gebouw D, waarbij er door het openen van deze centrale ruimte door een gepland gebouw te verplaatsen ook een belangrijke zichtlijn ontstaat op gebouw D.

Ook in ons voorstel vormt het gebouw D een belangrijk centraal gelegen knooppunt van verbindingroutes tussen de drie belangrijkste entrees voor langzaam verkeer, zoals deze zijn gesitueerd aan de Voskenslaan en de Sint-Denijslaan en het centraal gelegen Studentenplein. Het Studentenplein krijgt hierbij aan de zuidzijde van gebouw D extra belevingswaarde en gebruikskwaliteit door glooiende grasheuvels. Zij bieden talloze aanleidingen voor gebruik en ontmoeting in een 'groene' setting en met een optimale expositie op de zon.

#### 3.2 Nieuwe gebouwen; de Iconen

De iconografische betekenis van de afzonderlijke nieuwe gebouwen aan de belangrijkste entrees en het centraal gelegen Studentenplein kan extra betekenis krijgen.

Aan de entree aan de Sint-Denijslaan gebeurt dit met de nieuwbouw van de sporthal in combinatie met het woongebouw voor studenten. Aan de zuidelijke entree aan de Voskenslaan wordt de iconografie van het nieuwe SOAG gebouw versterkt door het door ons voorgestelde behoud van de aanwezige fabrieksachtige gebouw. Dit oude gebouw voor de textielindustrieopleiding zou in onze visie in plaats van sloop, een heel duurzaam kristallisatiepunt kunnen worden voor de nieuwe ontwikkelingen op de Campus en in de maatschappij, waarin ook is voor hergebruik van



Nieuwe gebouwen als iconen

gebouwen. Het wat gesloten gebouw zou letterlijk "opengebroukt" kunnen worden met een centrale ontmoetingsruimte op de verbindingsas naar het ontmoetingsplein bij "de Vlinder". Op deze ontmoetingsruimte zou een transparant bouwvolume op de historische structuur kunnen worden geplaatst, die reeds de richting naar het noordelijk deel van de campus inzet. Daarmee ontstaat bovendien een duidelijke icoon van samensmelting van nieuw en oud en wordt ook evenveel bouwvolume gecreëerd als in het Masterplan, echter op heel duurzame wijze.

De aanhechting van de campus op de Ringvaart krijgt hier extra allure door het behoud van het aanwezige ketelhuis. Onze gedachte is om hier een bijzondere horecavoorziening onder te brengen met een terras en zicht op de Ringvaart. Dit zou een betekenis kunnen krijgen als knooppunt aan een recreatieve route, die over de Campus verder voert; over de Ringvaart en het natuurgebied Overmeersen. Eén en ander krijgt extra allure door de hier op een historisch bepaalde plek gesitueerde overbrugging over de Ringvaart.



Het SOAG gebouw aan de Voskenslaan

Het centraal gelegen Studentenplein wordt versterkt door een extra bouwvolume in het verlengde van gebouw B. Net als het ketelhuis versterkt dit bouwblok dat een programmatische invulling zou kunnen krijgen van studentenwoningen, of een nieuw gebouw voor een faculteit en de landschappelijke hechting van de campus met de Ringvaart.

Hoog in het gebouw zou een bijzondere functie kunnen worden vorm gegeven aan een terras met zicht over de ringvaart, de stad Gent en een optimale expositie op de zon.

### 3.3 heldere ontsluiting autoverkeer

De ontsluitingsstructuur voor autoverkeer en de continuïteit van het Campus landschap kan worden versterkt door de hoofdentree vanuit het westen direct aan te takken op de rotonde in de Valentin Vaerwijckweg en direct daaraan gekoppeld de parkeervoorziening, in de toekomst onder de nieuwe gebouwen. Het maakt bovendien dat je met de auto centraler op de campus uitkomt.

### 3.4 Duurzaamheid: behoud bestaande gebouwen?

Al rondgaand over de Campus vroegen wij ons af of het niet mogelijk zou zijn om meer met bestaande gebouwen te doen. We raakten geïnspireerd door het oude gebouw waar nu het SOAG tijdelijk in zit. Wij zien kansen om dit gebouw een nieuw leven te geven, met behoud van de uitgangspunten van het masterplan om de twee Campusedelen beter aan elkaar te verbinden. Maar ook met behoud van de voorgenomen planning, om eerst nieuwbouw te maken voor het SOAG. We hebben ook ingetekend dat wat ons betreft het niet zo oude schoolgebouw ten noorden van het huidige SOAG gebouw niet weg zou hoeven, om de verbinding naar gebouw B te maken. Het gebouw is niet erg oud, kan gebruikt blijven voor de huidige of een nieuwe functie en dat kan geld sparen voor investeringen die men elders te kort komt. Duurzaam, maar niet duur dus!

## 02 B. Bouwen van een Sporthal

**De ambities die de bouwheer wil gerealiseerd zien in het project op vlak van:**

- 2.1 De stedenbouwkundige betekenis en meerwaarde voor de omgeving
- 2.2 De betekeniswaarde van het project voor de bouwheer
- 2.3 De betekeniswaarde voor de student gebruiker/bezoeker
- 2.4 De herkenbaarheid en publieke toegankelijkheid van het gebouw
- 2.5 Duurzaamheid als een globale benadering
  - 2.5.1 Functionele duurzaamheid
  - 2.5.2 Bouwkundige duurzaamheid
  - 2.5.3 De ecologisch duurzaamheid
  - 2.5.4 Energie-duurzaamheid
- 3 De weg van ambitie naar product: het proces van opdracht naar realisatie



Nieuwe Sporthal in Masterplan visie

## Bouwen van een sporthal

### 1. Projectomschrijving.

Het "Oog van Gent", de icoon van beweging, licht en projectie, staat bij de noordelijke entree van de campus Schoonmeersen. Zowel overdag als in de nacht straalt het Oog van Gent van lichtheid en is de beweging van de sporters zichtbaar. Met eenvoudige middelen en via een efficiënte verbinding is de bestaande sporthal uitgebreid met een elementaire functionele hal waarin een sportvloer van 25 x 45 m., een fitness ruimte van ca. 100 m<sup>2</sup> en een toestellenberging van 75 m<sup>2</sup> is opgenomen. De oude entree is geïntegreerd en voorzien van een ontvangst met 2 werkplekken en de oude trappen zijn verwijderd om ruimte te maken voor de nieuwe hal om zo een meer logische verbinding met de bestaande hal te maken. Wat gesloten was en somber, is nu open en verlichtend.

### 2. Ambities.

#### 2.1 De stedenbouwkundige betekenis en meerwaarde voor de omgeving.

Het noordelijke einde van campus Schoonmeersen gelegen aan de Valentin Vaerwyckweg, is de meest nabij gelegen verbinding met het centrum van de stad Gent. De plek heeft een hoge oriëntatiewaarde. Om hier recht aan te doen, is gekozen voor een verlichtend, open gebouw dat letterlijk en figuurlijk "op het netvlies" blijft kleven. Een sporthal is meestal gesloten en naar binnen gericht maar hier is gekozen voor het tegendeel zonder de functionaliteit in de weg te staan. Door te kiezen voor verlichtende en transparante materialen is "Het Oog van Gent" de mijlpaal geworden die student en bezoeker helpt bij het vinden van de campus Schoonmeersen.

#### 2.2 De betekeniswaarde van het project voor de bouwheer.

De nieuwe sporthal is voorzien van een moderne sportvloer waarop basketbal, volleybal, badminton, tennis, zaalvoetbal, handbal en korfbal gespeeld kan worden. Naast deze sporten is de hal multifunctioneel in te zetten voor allerlei gewenste andere activiteiten. De nieuwe entree zorgt voor een duidelijke functionele en visuele verbinding tussen de bestaande en nieuwe sporthal. Juist op deze plaats waar oud en nieuw samenkomen, is ruimte gemaakt voor een nieu-

we trap en een receptie geschikt voor 2 werkplekken. Fitness en toestellenberging zijn aan het einde van de entree geplaatst zodat effectief gebruik gemaakt kan worden van de kleedfaciliteiten die in de bestaande sporthal aanwezig zijn. De wand tussen oud en nieuw is een klimwand, te zien als een extra faciliteit op een presenteerbladje.

#### 2.3 De betekeniswaarde voor de student, gebruiker en bezoeker.

Het "Oog van Gent" nodigt uit, overdag en 's nachts. Het is onderdeel van de sport en alle andere activiteiten die er uitgevoerd worden. Het is niet zo maar een omhulsel het is een "kledingstuk" dat mee kan gaan met de trend, door de mogelijkheid om er van binnenuit op te projecteren, of het te verlichten in vele kleuren. In combinatie met de lage open glazen gevel aan de noordelijke en westelijke gevel, zorgt dit voor een aangename sport- en leef sfeer. Aanstekelijk om te sporten en te ontmoeten!

#### 2.4 De herkenbaarheid en publieke toegankelijkheid van het gebouw.

Een Oog weerspiegelt de ziel. Dat maakt het "Oog van Gent" belangrijk herkenbaar. Het is klip en klaar: hier wordt gesport. Zodra er activiteiten zijn, is dat zichtbaar. Deze zichtbaarheid en het lage raamvlak dat van noord naar west loopt en eindigt bij de hoofdentree, maakt de sporthal optimaal toegankelijk voor het publiek. De zichtbaarheid wordt op een vanzelfsprekende manier benadrukt door de directe ligging aan de Valentin Vaerwyckweg en het Sint Pieterstation. Zodra men binnen is, is er een overzichtelijke ruimte die de student, gebruiker en bezoeker de weg wijst middels trap en lift en de ontvangst nabij de entree.

#### 2.5 Duurzaamheid als een globale benadering.

##### 2.5.1. Functionele duurzaamheid.

De sporthal is functioneel duurzaam door met beperkte middelen van het bestaande gebouw gebruik te maken. Een eenvoudige houten gelamineerde constructie in combinatie met witte kunststof, translucente (21% lichtdoorlatende) en isolerende panelen en de grote glazen puien aan de noord en westgevel staat tegen de bestaande gevel aan. Zodoende worden er "slechts" 3 gevels gemaakt die ruimte bieden aan een grote over-



Billboard toont dat het leuk en sportief leren is op de Campus

dekte multifunctionele ruimte met een vrije hoogte van 7 m. Bovendien wordt alle techniek die nodig is voor een optimaal sportklimaat, gebruikt in combinatie met de bestaande sporthal. De sportvloer is voorzien van een laag temperatuur vloerverwarming tezamen met een ventilatie met warmterugwinning die gebruik maakt van de ruimte tussen het dak van het bestaande deel en het nieuwe dak van de sporthal.

### 2.5.2 Bouwkundige duurzaamheid.

De sporthal is voornamelijk opgebouwd uit lichte materialen die bijzonder goed hergebruikt kunnen worden. De fundering is van gewapend beton voorzien van een gevulde toplaag waarop een kunststof sportvloer is aangebracht. Daarop staat een gebouw dat uitsluitend is opgebouwd met droge, lichte, duurzame materialen. De hoofdconstructie bestaat uit gelamineerde houten spanten, het dak is opgebouwd uit zogenaamde cross laminated timber dakelementen die bovendien geluidabsorberend zijn en waarop een hoogwaardige isolatie is aangebracht met een EPDM dakbedekking ten behoeve van een mos-sedum vegetatie. Het mos-sedum houdt water vast en zorgt voor verkoeling. De gekozen materialen beperken CO<sub>2</sub> uitstoot via transport door het lichte gewicht, verkorten de bouwtijd drastisch door de eenvoudige assemblage en kunnen in de verre toekomst eenvoudig gedemonteerd, hergebruikt of gerecycled worden.

Voor aanvullende informatie zie tab g.

### 2.5.3 De ecologische duurzaamheid.

Zoals gezegd, de materialen beperken de CO<sub>2</sub> uitstoot drastisch doordat ze licht zijn en makkelijk te assembleren. Alle toegepaste materialen zijn recycleerbaar. De gekozen materialen, constructie, bouwmethodiek en de wijze waarop deze materialen gefabriceerd worden, veroorzaken een minimale voetprint op het ecosysteem. De materialen zijn duurzaam omdat er geen sprake is van enige giftige uitstoot in welke vorm dan ook en deze materialen met de gekozen bouwmethodiek en constructie creëert een aangenaam binnenklimaat met een hoge mate van daglichttoetreding.

### 2.5.4 Energie – duurzaamheid.

De energiekosten van het gebouw worden laag gehouden door lage temperatuur vloerverwarming te

combineren met een natuurlijke ventilatie gekoppeld aan een warmte-terugwin-unit. Alle kunstmatige verlichting is LED verlichting in combinatie met bewegingsmelders.

De verwarmings- en verlichtingsystemen worden aangesloten op de reeds aanwezige infrastructuur en zijn onderhouds- en energiearm. Door het toepassen van een translucente gevel die daglicht toelaat, in combinatie met een daglichtafhankelijke lichtregeling, wordt energie voor verlichting bespaard. De isolatiewaarde van de gevel wordt afgestemd op het gebruik om te voorkomen dat koeling vereist is.

De bouwmethodiek en constructie vereist beperkt transport en maakt een korte bouwtijd mogelijk. Het werkt als een “Meccano” doosje waardoor met heel weinig energiegebruik een optimaal resultaat gehaald wordt.

Het dak van de sporthal is belegd met mos-sedum vegetatie waardoor water wordt geborgen, opgevangen in tanks en gebruikt kan worden voor het sanitair. Het sanitair wordt uitgevoerd met het zogenaamde biocompac systeem waardoor 40% water bespaard wordt. Met dit systeem wordt de urine apart opgevangen om, vermengd met water, als een optimale meststof gebruikt te worden voor alle groenvoorzieningen op de campus. Door de urine niet in het drinkwater weg te spoelen, wordt het zuiveren van drinkwater belangrijk eenvoudiger en zorgt het voor een substantiële besparing van energie (75%!).

Voor aanvullende informatie zie tab h.

### 3. De weg van ambitie naar product: het proces van opdracht naar realisatie.

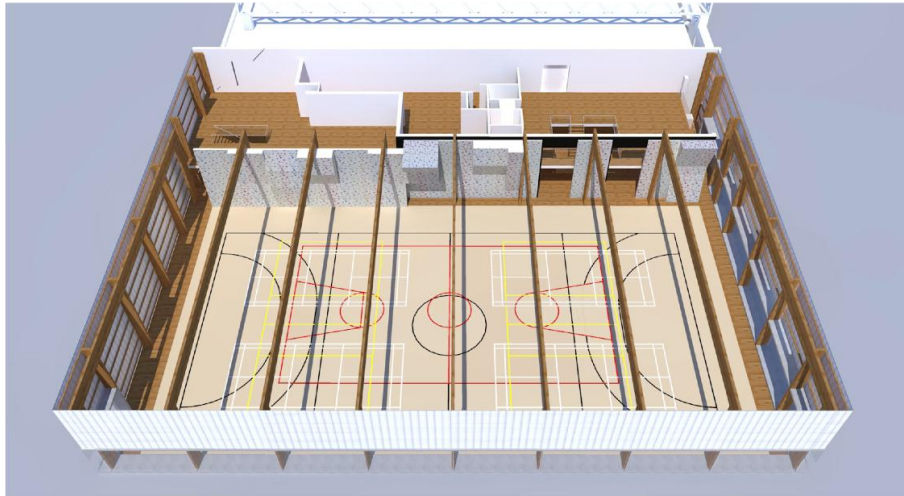
De weg van ambitie naar product: het proces van opdracht naar realisatie dient een proces van integratie te zijn. Geïntegreerd ontwerpen vraagt *empathie*, *begrip* en een *flexibele* geest. Je in kunnen leven in de standpunten van de ander en vervolgens de weg zoeken om uiteindelijk bij het doel te komen waar alle partners in het proces naar op zoek zijn: een duurzaam, goed functionerend en esthetisch aantekelijk gebouw voor opdrachtgever en gebruikers. Om meer inzicht te krijgen over het proces van ambitie naar product wordt verwezen naar bijlage e en f van de inhoud van de offerte.



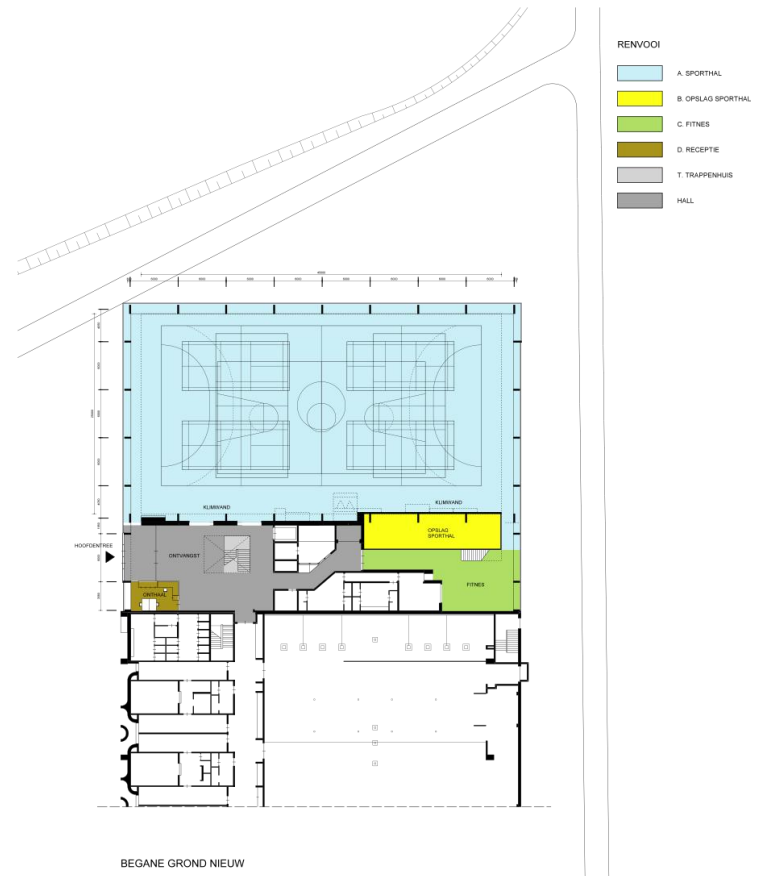
het "Oog van Gent", ook 's avonds straalt de Campus!



De Sporthal: een warme sfeer



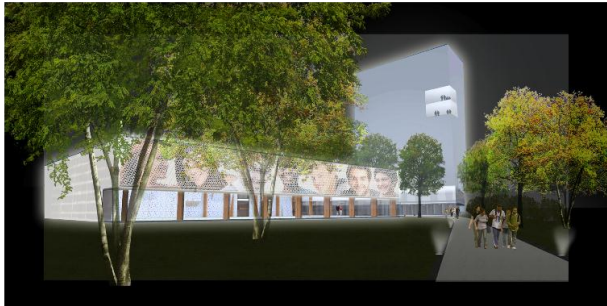
View in de Sporthal



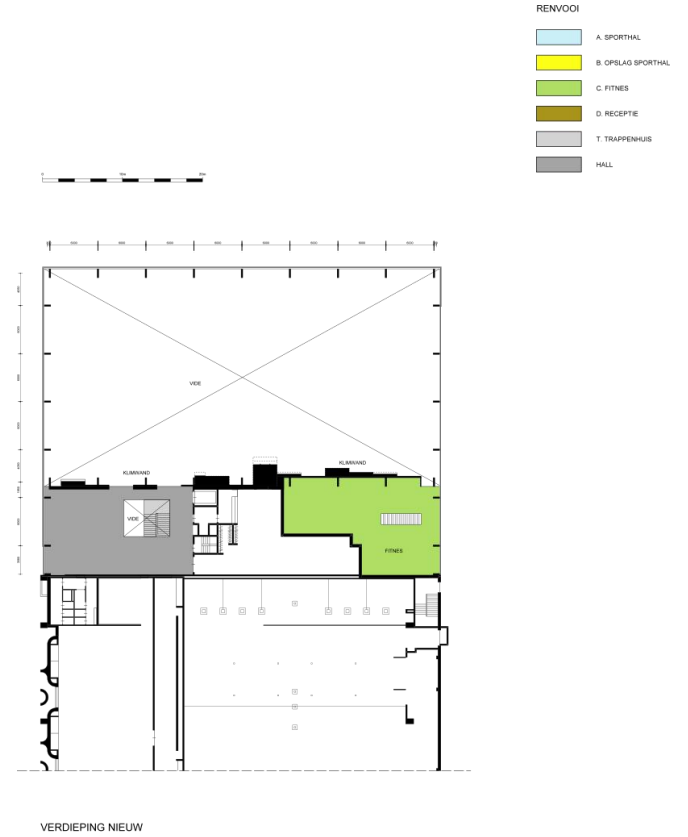




"Oog van Gent", overdag



"Oog van Gent", 's avonds



## C. Renovatie van het gebouw B

De ambities die de bouwheer wil gerealiseerd zien in het project op vlak van:

- 2.1 De stedenbouwkundige betekenis en meerwaarde voor de omgeving
- 2.2 De betekeniswaarde van het project voor de bouwheer
- 2.3 De betekeniswaarde voor de student gebruiker/bezoeker
- 2.4 De symbolische waarde van het project (architecturaal idioom)
- 2.5 De publieke toegankelijkheid en het openbaar domein
- 2.6 Duurzaamheid als een globale benadering
  - 2.6.1 Functionele duurzaamheid
  - 2.6.2 Bouwkundige duurzaamheid
  - 2.6.3 De ecologische duurzaamheid
  - 2.6.4 Energie – duurzaamheid
- 3 De rol die de kunst kan spelen in het project
- 4 De weg van ambitie naar product: het proces van opdracht naar realisatie

## Renovatie van het gebouw B



Gebouw B in Masterplan visie

### 1. Projectomschrijving.

De “Vlinder van Schoonmeersen”, landt op een aantrekkelijke bloem. Het is centrale hart voor student, docent, staf en bezoeker, ligt daar waar het hoort te liggen: midden in het centrum van de campus. Op deze plek ontmoet men elkaar, formeel en informeel, “fladderend als vlinders”. Hier worden ideeën en gedachten uitgewisseld, gefilosofeerd en gedebatteerd, “nectar gevonden” om zo geïnspireerd te raken en gezamenlijk een weg te vinden. Deze plek is letterlijk en figuurlijk een kruispunt van 4 wegen, vanuit 4 windstreken: noordelijk vanaf de Valentin Vaerwyckweg, oostelijk vanaf de Voskenslaan, zuidelijk vanaf het nieuwe SOAG en westelijk vanaf de Roosakker. Het huidige auditorium blokkeert al die mogelijke verbindingen. Om die gelegenheid en ruimte te kunnen bieden, is het bestaande auditorium verplaatst naar de plek waar de kantine ligt en is de kantine verplaatst naar de plek van het auditorium en de centrale receptie. Op de plek van de huidige kantine die min of meer verscholen ligt, nauwelijks zonlicht krijgt en niet uitnodigt tot ontmoeten, staat nu een vernieuwd auditorium dat geschikt is voor 380 personen. De plek van het huidige auditorium is veranderd in een open, transparant en uitnodigende ontmoetingsruimte, een overdekt studentenplein, met zitgelegenheden “als bloemen in een veld”. Ook de voormalige receptie is een integraal onderdeel van deze ruimte. Waar men ook vandaan komt, hier komt men uiteindelijk terecht, vindt er zijn vriend en vriendin, collega en familie: zoals een vlinder op zoek is naar nectar. Je kunt er iets gebruiken maar je kunt er ook simpelweg zijn, omdat het aangenaam vertoeven is. Alle wegen leiden naar de “Vlinder van Schoonmeersen”. Waar eerst een gesloten gebouw “in de weg” stond, is nu een kruispunt van ontmoeten: ruim, licht en aangenaam.

### 2. Ambities.

#### 2.1 De stedenbouwkundige betekenis en meerwaarde voor de omgeving.

Het kruispunt van gebouw B en gebouw D is binnen de campus Schoonmeersen daadwerkelijk een kruispunt, een samenkomen van wegen. Maar juist waar de wegen samenkomen, staat nu een gesloten gebouw waar “we omheen” moeten. In het concept is

gekozen om er “doorheen” te kunnen gaan en ook om er “stil te kunnen staan”, om er te kunnen ontmoeten, om te zien en gezien te worden. Daarom kan men heel eenvoudig van noord naar zuid en vice versa of van west naar oost. De gevels laten die doorstroming toe. Het is niet het gebouw dat de plek maakt maar juist de heldere weg er naar toe en er doorheen. Dat maakt de “Vlinder van Schoonmeersen” overduidelijk het centrum van de campus, de bloem met de juiste geur.

#### 2.2 De betekeniswaarde van het project voor de bouwheer.

Het nieuwe kruispunt voor de campus is gemaakt door de constructieve structuur van het bestaande auditorium te respecteren. Alle niet dragende onderdelen worden geheel of gedeeltelijk verwijderd om ruimte te maken en zo een zo grote en open ontmoetingsruimte te maken waar ook de huidige receptie en entree van gebouw D een integraal onderdeel van uit maken. Het nieuwe auditorium op de plek van de voormalige kantine is simpelweg van bovenaf door het dak geplaatst zodat we de bestaande bouwkundige structuur nagenoeg intact kunnen laten. Het is een eenvoudig rechthoekig volume met een glooiende zaalwand aan de oostelijke zijde om de bezoekers te begeleiden naar het auditorium. Belangrijk voordeel van deze locatie voor een auditorium is het ontbreken van direct zonlicht zodat de ruimte met een minimale inzet van mechanische ventilatie voor verkoeling, geconditioneerd kan worden. Tussen gebouw B en de “Vlinder van Schoonmeersen” is de keuken geplaatst, strategisch en centraal om de doorstroming tussen de komende en gaande student vlotjes te laten verlopen. Naast de reeds bestaande lift, is een nieuwe lift geplaatst zonder daarbij de bestaande leidingenschacht aan te tasten. De burelen die zich op deze locatie bevinden, kunnen opnieuw binnen gebouw B hun plek krijgen.

#### 2.3 De betekeniswaarde voor de student, gebruiker/bezoeker.

De “Vlinder van Schoonmeersen” is ook te beschouwen als een marktplein in een van de vele oude Europese steden. Je loopt er als vanzelf naar toe. Niet geforceerd of gemaakt maar op een vanzelfsprekende en logische wijze. Dat is de werkelijke betekenis van duurzaam en tijdsloos: het is een symbool, het



"De Vlinder", noordzijde

centrum! Daar komen we samen. Daar vinden we elkaar! Het is daarom ook waardevol omdat het meer is dan alleen maar een plek van samenkomst. Het is veelbetekend en juist dat is wat een centrum moet zijn, een symbool: helder, overzichtelijk, toegankelijk en transparant.

#### **2.4 De symboolwaarde van het project (architecturaal idioom).**

De "Vlinder van Schoonmeersen" is een symbool: het verbindt en het biedt ruimte. Het is geen "sta in de weg", neen, het laat juist van alles toe. Het gebouw zelf is niet dominant, het is dienend. Met hetgeen er is, is een open, overzichtelijke, heldere, bijzonder toegankelijke en transparante ruimte gemaakt. Het voelt als thuis, het zit niet in de weg. Ik kan er doen wat ik wil: samen met mijn leeftijdsgenoten, met alle gebruikers en bezoekers. Dat is de waarde van een symbool.

#### **2.5 De publieke toegankelijkheid en het openbaar domein.**

Als er één plek toegankelijk, open en transparant is dan is het wel de "Vlinder van Schoonmeersen". Van welke kant men zich op de campus beweegt, hier komt men uiteindelijk altijd terecht. Studenten kunnen er verblijven maar kunnen er ook door- of omheen. Het is werkelijk een poort maar vooral een poort waar ze kunnen verblijven en niet op de tocht staan. Vanuit deze plek kunnen ze hun weg vinden op of naar de campus maar ook in het gebouw. Het is openbaar, tijdens, voor en na de les. En ook voor speciale gelegenheden zoals diploma uitreikingen, festiviteiten en herdenkingen.

#### **2.6 Duurzaamheid als een globale benadering.**

##### **2.6.1 Functionele duurzaamheid.**

Meer met minder, dat is hier bereikt. Zonder bijzonder grote bouwkundige ingrepen is er een grote mate van effectiviteit in ruimtelijke ontwikkeling ontstaan met een optimale relatie tussen de centrale ontmoetingsruimte en gebouw B. Door het auditorium te plaatsen op de plek waar nauwelijks zonlicht is maar wel voldoende daglicht en door de mogelijkheid om met de bestaande structuur een omloop te maken met een eenvoudig rechthoekige ruimte geschikt voor 380 personen,.

Door op de plaats van het huidige auditorium de ontmoetingsruimte te maken, simpelweg door de bestaande constructie "bloot te leggen", de openingen erin te maken die erin gemaakt kunnen worden zonder de constructie te hoeven veranderen en door er een geheel glazen gevel in te maken. Door te behouden wat bruikbaar is en aan te passen wat nodig is.

##### **2.6.2 Bouwkundige duurzaamheid.**

Er wordt gebruik gemaakt van hetgeen er is. Het skelet van het huidige auditorium is nu de ontmoetingsruimte door de wanden grotendeels te verwijderen. Dat kan zonder structurele wijzigingen aan de constructie. Het oude podium wordt verlaagd zodat er via een nieuw venster uitzicht is op een aangename plek buiten op de zon, langs gebouw D. De kelder blijft gehandhaafd evenals de ruimte om het gebouw heen. Ook nu wordt de kelder gebruikt voor het plaatsen van de installaties. Het nieuwe auditorium is een eenvoudige constructie van stalen kolommen en balken die op de bestaande vloer van de huidige kantine staat. Extra draagkracht wordt verkregen door palen in de vloer op te nemen waar het auditorium direct op rust. Het auditorium is gemaakt volgens het doos in doos principe om het geluid zoveel mogelijk van binnen en buiten te weren. Er wordt gebruik gemaakt van de bestaande gevel die als vanzelf een rondgang creëert en zodoende de ontsluiting en brandveiligheid op natuurlijke wijze tot stand brengt.

Voor aanvullende informatie zie tab g.

##### **2.6.3 De ecologische duurzaamheid.**

Zoals gezegd, de aanpassingen beperken de CO<sub>2</sub> uitstoot drastisch doordat er gebruik wordt gemaakt van hetgeen er reeds is. De materialen die nieuw zijn, zijn duurzaam en kunnen goed gerecycled worden. De strategie, de materialen, de bouwmethodiek en de wijze waarop deze materialen gefabriceerd worden, veroorzaken een minimale voerprint op het ecosysteem. De nieuw ontstane ruimten zijn duurzaam omdat er een aangenaam en tijdloze ruimte wordt gecreëerd met een hoge mate van daglicht toetreding. Alle daken worden voorzien van een mos-sedum vegetatie om water vast te houden en verkoeling te geven.



Thema kunst: "transparantie en ontmoeting"

#### 2.6.4 Energie duurzaamheid.

De energiekosten van het gebouw worden laag gehouden door laag temperatuur vloerverwarming te combineren met een natuurlijke ventilatie gekoppeld aan een warmte-terugwin-unit. Alle kunstmatige verlichting is LED verlichting in combinatie met bewegingsmelders.

De verwarmings- en verlichtingssystemen worden aangesloten op de reeds aanwezige infrastructuur en zijn onderhouds- en energiearm. Door het toepassen van een glazen gevel met een hoge isolatie waarde, wordt energie bespaard. Koeling wordt zoveel mogelijk beperkt door een goed accumulerend vermogen van de aanwezige constructie en het dak met mos-sedum vegetatie.

De gekozen bouwmethodiek en constructie vereist beperkt transport en maakt een korte bouwtijd mogelijk. Het werkt als een "Meccano" doosje waardoor met heel weinig energiegebruik een optimaal resultaat gehaald wordt.

Het dak van de "Vlinder van Schoonmeersen" en het auditorium is belegd met mos-sedum vegetatie waardoor water wordt geborgen, opgevangen in tanks en gebruikt kan worden voor het sanitair.

Voor aanvullende informatie zie tab h.

#### 3. De rol die de kunst kan spelen in het project.

Als centraal thema voor het toepassen van kunst denken wij aan een thema, dat symbool is voor het onderwijs: de ontmoeting tussen mensen die "leren" en "doceren". Vertaald naar een kunstthema willen wij voorstellen transparantie (grensvlak) en ontmoeting (leren/doceren) in beeld te brengen. Dit willen wij doen door op de glazen gevels beeltenissen van menselijke gezichten te brengen. In de perspectieven kunt u het effect hiervan al zien. Wij stellen ons voor dat dit een project kan worden van nader te kiezen kunstenaars.

#### 4. De weg van ambitie naar product: het proces van opdracht naar realisatie.

De weg van ambitie naar product: het proces van opdracht naar realisatie dient een proces van integra-

tie te zijn. Geïntegreerd ontwerpen vraagt *empathie*, *begrip* en een *flexibele* geest. Je in kunnen leven in de standpunten van de ander en vervolgens de weg zoeken om uiteindelijk bij het doel te komen waar alle partners in het proces naar op zoek zijn: een duurzaam, goed functionerend en esthetisch aantrekkelijk gebouw voor opdrachtgever en gebruikers.

Om meer inzicht te krijgen over het proces van ambitie naar product wordt verwezen naar bijlage e en f van de inhoud van de offerte.



"De Vlinder", zuidzijde

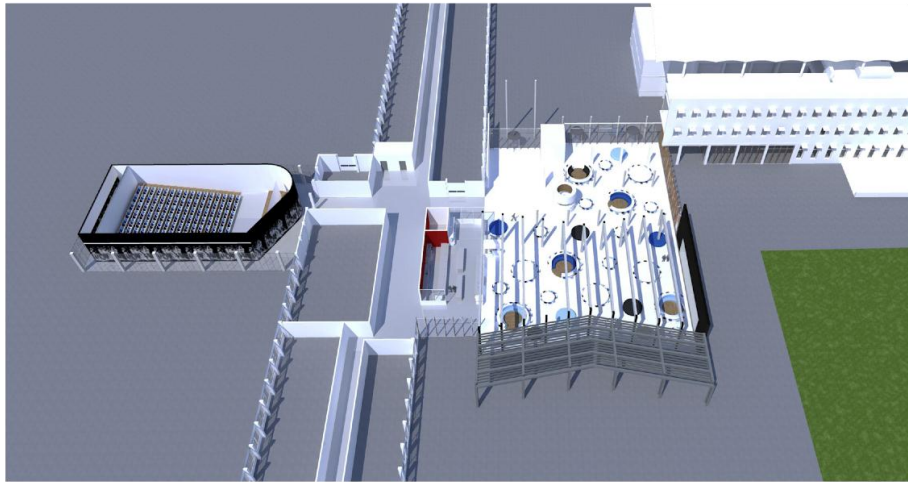


Overdekt plein in "de Vlinder" met uitzicht op gloeiend grasveld



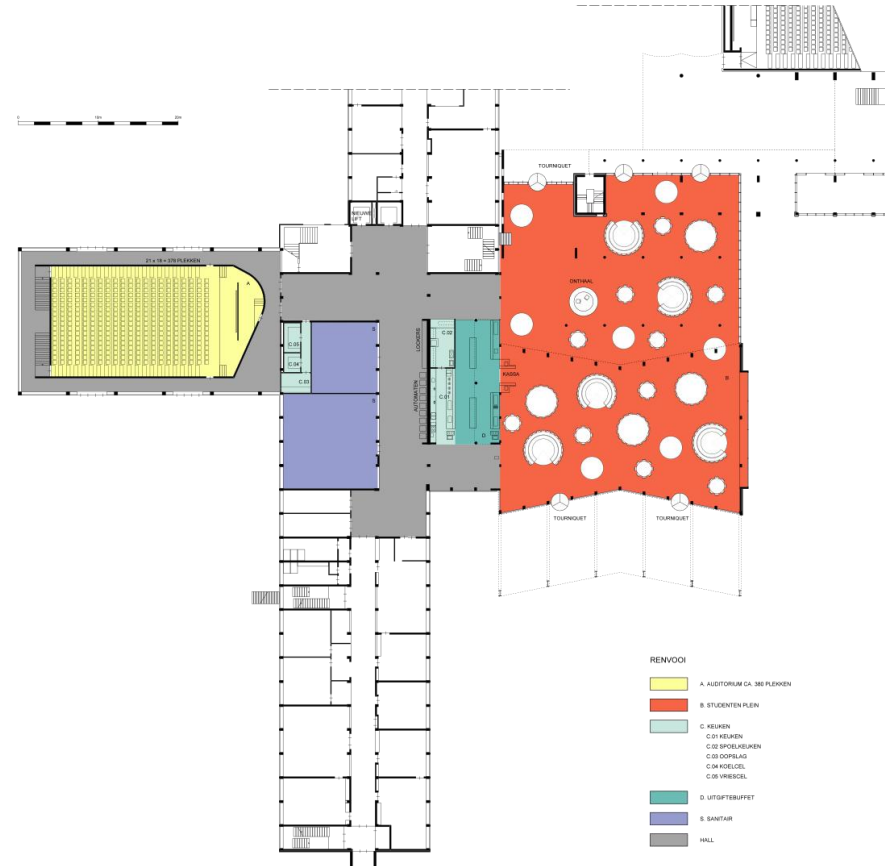
Overdekt plein in "de Vlinder", met kantine en receptie





Nieuw auditorium

"De Vlinder"



Plattegrond begane grond

- RENVOOI
- A AUDITORIUM CA. 300 PLUKEN
  - B STUDENTENPLEIN
  - C KEUKEN
    - C 01 KEUKEN
    - C 02 DROEGKEUKEN
    - C 03 DOORSLAG
    - C 04 KOELED.
    - C 05 VRIESD.
  - D UITDITBUUFET
  - S SANITAIR
  - WALL

## 02

# D. Studentenplein met fietsenstalling

**De ambities die de bouwheer wil gerealiseerd zien in het project op vlak van:**

- 2.1 De stedenbouwkundige betekenis en meerwaarde voor de omgeving
- 2.2 De betekeniswaarde van het project voor de bouwheer
- 2.3 De betekeniswaarde voor de student gebruiker/bezoeker
- 2.4 Duurzaamheid als een globale benadering
  - 2.4.1 Functionele duurzaamheid
  - 2.4.2 Bouwkundige duurzaamheid
  - 2.4.3 De ecologisch duurzaamheid
- 3 De rol die de kunst kan spelen in het project
- 4 De weg van ambitie naar product: het proces van opdracht naar realisatie



Studentenplein in Masterplan visie



## Studentenplein met fietsenstalling

### 1. Projectomschrijving

Het centraal gelegen studentenplein vormt voor de Campus Schoonmeersen, overigens net als de drie entrees, het centrale knooppunt in het routenetwerk van de campus en brandpunt van activiteiten en ontmoetingen. Het plein wordt hiertoe letterlijk door gebouw B, gebouw D en de vlinder heen getrokken en krijgt een hoogwaardige inrichting en een lommerrijke atmosfeer. Er wordt een hoge mate aan verblijfskwaliteit gecreëerd en verschillende aanleidingen voor gebruik en ontmoeting gecreëerd; Haaks op de Vlinder, evenwijdig aan gebouw D stellen wij een glooiend grasveld voor, waarop je met mooi weer heerlijk in de zon kan liggen: een plek om te verpozen in het groen vlak bij de twee meer drukke pleinen aansluitend aan de Vlinder.

### 2. Ambities

#### 2.1 De stedenbouwkundige betekenis en meerwaarde voor de omgeving.

Het centraal gelegen studentenplein vormt een natuurlijk brandpunt en ontmoetingsplek in het continue campus landschap. Het vormt, samen met de vlinder, een werkelijk icoon voor de campus. Het is, sterker nog dan in het Masterplan, het centrale punt in de verbindinglijnen van de twee Campusedelen. Heet plein is in ons voorstel zonnig en ruim, met verstrooid staande zuilvormige meerstammige bomen en lange zitbanken, die de richting van de as benadrukken

#### 2.2 De betekeniswaarde van het project voor de bouwheer.

Het huidige auditorium blokkeert de fantastische mogelijkheid om van deze plek een centraal ontmoetingspunt te maken. Door het bestaande bouwomhulsel van het Auditorium te gebruiken gaan we zuinig om met het geld en realiseren we toch een grote centrale ruimte, met een heel eigen karakter, waarin nieuw en oud mooi samen gaan.

#### 2.3 De betekeniswaarde voor de student, gebruiker/bezoeker.

Het studentenplein loopt van buiten naar binnen door en verbindt zo alle twee de Campusedelen. De Vlinder is een plek geworden voor ontmoeting binnen en

buiten.

Op lange banken is het in de pauzes goed toeven. En omdat de Vlinder met aansluitend de twee Studentenpleinen zo centraal liggen kom je er als student snel en kun je ook weer snel naar de les terug.

#### 2.4 Duurzaamheid als een globale benadering.

Het aspect duurzaamheid krijgt in de open ruimte van de campus in algemene zin vorm door het primaat te geven aan het langzaam verkeer en de continuïteit van de groene ruimte en de beplantingsstructuren te versterken.

Voorts zal het vorm krijgen in een regulering van de waterhuishouding van het gebied, waarbij aangesloten wordt op de natuurlijke systemen van buffering, infiltratie in de bodem en afvoer via de Ringvaart.

Tenslotte zal de duurzaamheid van de inrichting van het campusterrein tevens worden weerspiegeld in de materialisering. Er zal worden gekozen voor hoogwaardige en gebiedseigen materialen met een lange levensduur. Dit geldt overigens ook voor het beplantingsassortiment. Hierbij zal worden aangesloten op het plekgelinkte en inheemse assortiment.

#### 3. De rol die de kunst kan spelen in het project.

Met name op het centraal gelegen studentenplein wordt een beeldbepalende betekenis gehecht aan kunst in de open ruimte. De kunstuiting zal een plekgelinkte karakter dienen te hebben en de iconografische betekenis van het plein dienen te ondersteunen.

#### 4. De weg van ambitie naar product: het proces van opdracht naar realisatie.

De weg van ambitie naar product: het proces van opdracht naar realisatie dient een proces van integratie te zijn. Geïntegreerd ontwerpen vraagt empathie, begrip en een flexibele geest. Je in kunnen leven in de standpunten van de ander en vervolgens de weg zoeken om uiteindelijk bij het doel te komen waar alle partners in het proces naar op zoek zijn: een duurzaam, goed functionerend en esthetisch aantrekkelijk gebouw voor opdrachtgever en gebruikers.

Om meer inzicht te krijgen over het proces van ambitie naar product wordt verwezen naar bijlage e en f van de inhoud van de offerte.



Studentenplein, noordzijde



Studentenplein, zuidzijde

## 02

# E. Realisatie gebouw voor studiegebied Sociaal Agogisch Werk

De ambities die de bouwheer wil gerealiseerd zien in het project op vlak van:

- 2.1 De stedenbouwkundige betekenis en meerwaarde voor de omgeving
- 2.2 De betekeniswaarde van het project voor de bouwheer
- 2.3 De betekeniswaarde voor de student gebruiker/bezoeker
- 2.4 De symbolwaarde van het project (architecturaal idioom)
- 2.5 De publieke toegankelijkheid en het openbaar domein
- 2.6 Duurzaamheid als een globale benadering
  - 2.6.1 Functionele duurzaamheid
  - 2.6.2 Bouwkundige duurzaamheid
  - 2.6.3 De ecologisch duurzaamheid
  - 2.6.4 Energie – duurzaamheid
- 3 De rol die de kunst kan spelen in het project
- 4 De weg van ambitie naar product: het proces van opdracht naar realisatie



Spaanse trappen Rome

## Realisatie gebouw voor studiegebied Sociaal Agogisch Werk, kortweg SOAG

### 1. Projectomschrijving.

Het "Kristal van Gent", een icoon van twinkeling, dynamiek, zuiverheid en ontvankelijkheid staat aan de bocht van de Voskenslaan en aan de zuidelijke ingang van de campus. Het gebouw is verlichtend, doorschijnend en vooral uitnodigend. De entree met de prachtige trap en de hoge vide vraagt om naar binnen te gaan en onderdeel te worden van wat er plaats vindt. Om deze ruimte heen liggen alle lokalen en facilitaire ruimten, dienend aan de verbeelding van waar het in de opleiding Sociale Agogiek om gaat: elkaar ontmoeten sociaal en wel zijn. "De Trap" is symbool voor die ontmoeting. Bij mensen weet je nooit meteen wat er onder de huid van uiterlijkheid verborgen licht. Dat aspect hebben wij ook in het gebouw voor Sociale Agogiek willen verbeelden. De gevels tussen de vensters zijn verhuuld met reliëf glas dat enigszins translucient is. Het reliëf speelt met het licht dat erop valt zoals bij een kristal. "Aan het einde van de regenboog ligt het SOAG."

Onder het "Kristal", dat op een kleine verhoging staat zodat het beter zichtbaar wordt, is ruimte gemaakt om auto's en fietsen te stallen.

### 2. Ambities

#### 2.1 De stedenbouwkundige betekenis en meerwaarde voor de omgeving.

Het "Kristal" vormt de identiteit van de campus aan de bocht van de Voskenslaan en aan de ingang van het zuidelijke deel van Schoonmeersen. Komend vanuit de binnenstad van Gent ligt het gebouw als een aantrekkelijk sieraad op het snijvlak van stad en campus. Het karakter van het gebouw is helder, twin-kelend, vrolijk, verlichtend maar vooral ontvankelijk. Juist met het SOAG op deze plaats, stelt de campus Schoonmeersen de mens centraal. Sociale waarden en welzijn staan hoog in het vaandel en vormen de basis voor datgene wat de campus en de opleiding aan de student, de gebruiker en de bezoeker te bieden heeft. Met het SOAG in deze vorm en karakter heeft het een betekenis en meerwaarde voor de campus, de stad Gent en al haar bewoners.

#### 2.2 De betekeniswaarde van het project voor de bouwheer.

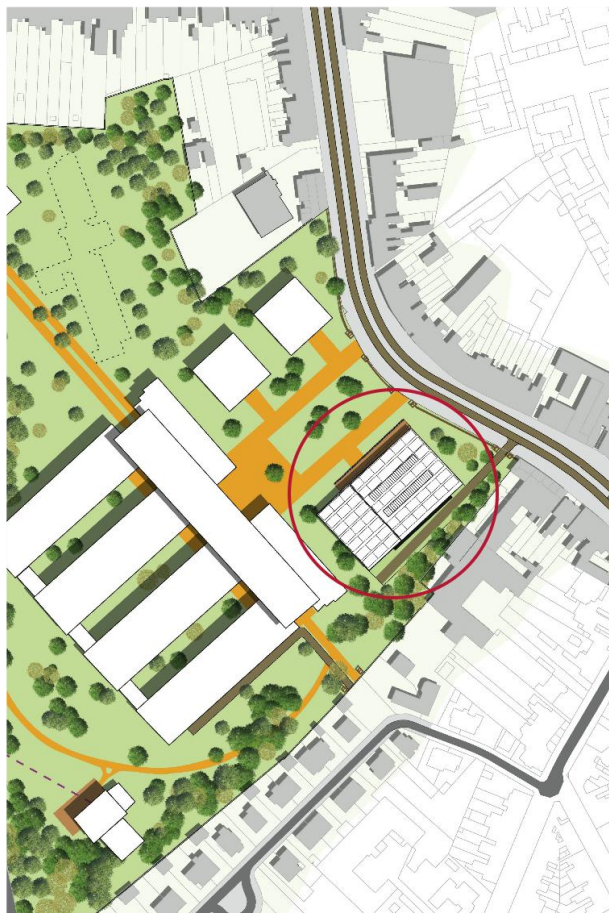
Het "Kristal" is opgebouwd met een regelmatig raster

van gewapende betonnen kolommen, balken en vloeren. Deze structuur is duidelijk en harmonieus, een onwrikbare structuur die, net als in de maatschappij, letterlijk en figuurlijk voor stabiliteit zorgt. Daarin en eronder bevinden zich alle benodigde ruimten die nodig zijn om het sociaal en agogisch werk te kunnen doceren en leren. Deze constructieve en bouwkundige opzet is in buitengewoon hoge mate flexibel, mede door de gekozen maatvoering van 9 x 9 meter en de vrije hoogte van 3,6 meter. Bovenbouw (het SOAG) en onderbouw (de stalling voor auto's en fietsen) hebben een en dezelfde structuur zonder aan functionaliteit in te leveren. De trap en lift van de onderbouw zijn strikt gescheiden van de bovenbouw om beheersbaarheid en veiligheid te kunnen garanderen. Het gehele gebouw is bekleden met glas. Vlak glas waar uitzicht wenselijk is en reliëf glas met een translucient karakter om zaken te verhullen.

#### 2.3 De betekeniswaarde voor de student, gebruiker/bezoeker.

Het "Kristal" is als een baken in een zoektocht. Het helpt in het vinden van de weg. Het beeld staat de bezoeker in het geheugen gegrift. Dat is de werkelijke betekenis van het SOAG in deze vorm voor elke student, gebruiker en bezoeker. De juiste samenstelling van plek, vorm en materiaal maken dat het "Kristal", het SOAG, een oriëntatiewaarde heeft en een symbool wordt. Juist de keuze om het gebouw een hoge mate van lichtheid te geven en er een fraaie open binnenruimte in te maken waar volop dynamiek is, lokt mensen als vanzelf naar deze plek toe. Men voelt er zich thuis en heeft de blik gericht op de buitenwereld en de toekomst.

Als de studenten aan komen lopen zien ze door het grote venster al wat er zich binnen afspeelt. En andersom blijven ze van binnenuit zicht houden op de wereld om hen heen. De leslokalen zijn zo gegroepeerd dat er clusters ontstaan van soorten lokalen: de grote collegezalen bij elkaar aan een ruime gang die uitloopt op een balkon aan het Atrium. De leslokalen aan een brede gang met vides, waardoor er ook daglicht is in deze gang tot op de begane grond. De helft van deze cluster lokalen heeft uitzicht op de tuin, de andere helft op het Atrium. Als er behoefte ontstaat naar meer open onderwijsruimten voor zelfstudie, dan kunnen deze lokalen aan het Atrium eenvoudig



Positie SOAG gebouw in Masterplan visie

worden veranderd in een "studieland" waar studenten meer zelfstandig kunnen studeren. We zouden graag met de opdrachtgever willen overleggen of er behoefte is aan deze nieuwe zelfstandige manier van studeren in het SOAG gebouw. In de pauzes kunnen de studenten gemakkelijk bij de ontmoetingsruimte komen. Ze stromen dan allemaal naar het Atrium, waar ze elkaar kunnen treffen op en bij de grote Trap, zoals de Spaanse Trappen in Rome altijd een podium zijn voor ontmoeting. Bij deze Trap zijn ook de ontmoetingsplekken en de koffiehoeven. Het Atrium is een grote polyvalente ruimte. Voor gelegenheden die wat meer besloten moeten zijn is een grote polyvalente ruimte opgenomen half onder de trap, aansluitend op een koffiehoeven aan de voortuin.

#### 2.4 De symbolische waarde van het project (architecturaal idioom).

Zoals reeds eerder opgemerkt, wordt een symbool niet direct bepaald door de verschijningsvorm maar door wat het te bieden heeft. Het Kristal heeft een heldere, dynamische, zuivere en ontvankelijke boodschap waarin het sociale en agogische aspect de hoofdrol speelt. De gekozen vorm, het toegepaste materiaal, de ruimte die geboden wordt en de functie die erin is gehuisvest, verspreidt die klip en klare boodschap: "hier willen wij werken aan jouw en mijn toekomst en sta jij, als mens, centraal".

#### 2.5 De publieke toegankelijkheid en het openbaar domein.

Het "Kristal" is de schakel tussen de campus en de stad Gent. Het is meer dan toegankelijk en onderdeel van het openbaar domein alsook van de campus Schoonmeersen. Elk mens, valide en minder-valide, te voet, per fiets, auto of openbaar vervoer, kan het gebouw gemakkelijk benaderen en binnen treden. Ondanks die vanzelfsprekende toegankelijkheid biedt het gebouw veiligheid en geborgenheid door de intelligente logistiek en zichtbaarheid.

#### 2.6 Duurzaamheid als een globale benadering.

##### 2.6.1 Functionele duurzaamheid.

Eenvoud in hoofdopzet is de basis voor functionele duurzaamheid. Het gebouw is opgebouwd met een regelmatige constructieve structuur die in de gevel

consequent is doorgezet. Er is een duidelijk onderscheid tussen drager en inbouw waardoor de functie zoals het SOAG er op betrekkelijk eenvoudige wijze in gehuisvest kan worden. Maar belangrijk is dat dit concept het gebouw optimaal flexibel maakt zodat de functionaliteit in de tijd op simpele wijze veranderd kan worden en daarmee de duurzaamheid optimaal vergroot wordt.

##### 2.6.2 Bouwkundige duurzaamheid.

De bouwmethodiek en constructieve opzet is gebaseerd op een raster van 9 x 9 meter opgebouwd met gewapende betonnen kolommen, balken en vloeren. Stabiliteit wordt verkregen door een stijve kern waar de trappen en liften in geplaatst zijn en enkele stijve wanden. Voor het overige zijn het uitsluitend kolommen. Deze opzet kan alle functies uitstekend in zich opnemen zonder in de weg te staan. Het zorgt tevens voor een zeer streng ritme en repetitie waardoor de energie die nodig is om het gebouw tot stand te brengen, tot het hoogst noodzakelijke wordt beperkt. Uitzonderingen in de hoofdstructuur worden vermeden. De indeling van de binnenwanden in het constructieve raster is gemaakt met akoestische "buigslappe" binnenwanden. Ook de oplopende vloeren van de collegazalen zijn op vlakke constructievloeren gerealiseerd. Daarmee kan bij gewijzigde inzichten in de toekomst het gebouw worden aangepast, zonder problemen met de hoofdstructuur.

In de toekomst is juist een opzet zoals deze, gebleken het meest adaptief te zijn waardoor veranderingen of wijzigingen en zelfs verplaatsingen betrekkelijk eenvoudig zijn uit te voeren. Duurzaamheid is zodoende meer dan optimaal.

Voor aanvullende informatie zie tab g.

##### 2.6.3 De ecologische duurzaamheid.

Het gekozen concept voor bouwmethodiek, constructie en materiaal verkleint de CO<sub>2</sub> uitstoot en voert print tot een minimum omdat er een hoge mate van repetitie en regelmaat is waardoor extra inspanningen die met name uitzonderingen vragen, vermeden worden. Het gebouw is opgebouwd met een gewapende betonnen structuur waarvan de fabricage zo dicht mogelijk in de omgeving gevonden wordt. De gevels zijn opgebouwd uit glas in combinatie met alumi-





Onderwijsruimten

nium, materialen die buitengewoon goed te recyclen zijn. Wanden en vloeren worden bekleed met geperst bamboe. Plafonds worden allen toegepast als dit strikt noodzakelijk is. De strategie is “what you see is what you get”. Dat betekent dat de producten kant en klaar zijn en geen extra arbeidsgang hebben op de site. Op het dak zijn een groot aantal fotovoltaïsche zonnepanelen opgenomen.

#### 2.6.4 Energie duurzaamheid.

De energiekosten van het gebouw worden laag gehouden door lage temperatuur vloerverwarming, zogenaamde “betonkernactivering”, te combineren met een mechanische en natuurlijke ventilatie gekoppeld aan warmte-terugwin-units. Warmte en koude wordt opgewekt door middel van warmtepompen in combinatie met warmte en koude opslag in de bodem. De energie die nodig is voor het aansturen van de warmtepompen is elektrisch en deze energie zal groen zijn. Er zal een interactie zijn tussen de koude noordelijke gevel en de warme zuidelijke gevel om ook met deze onderdelen het gebouw klimaat behaaglijk en energie zuinig te maken. Met een dergelijke opzet, is er geen sprake van CO<sub>2</sub> emissie. Alle kunstmatige verlichting is LED verlichting in combinatie met bewegingsmelders.

De verwarmings- en verlichtingssystemen zijn onderhouds- en energiearm. Door het toepassen van een translucente gevel die daglicht toelaat in combinatie met een daglichtafhankelijke regeling voor de verlichting, wordt verlichtingsenergie bespaard. De isolatie waarde van de gevel wordt afgestemd op het gebruik om te voorkomen dat koeling vereist is.

De bouwmethodiek en constructie vereist beperkt transport en maakt een korte bouwtijd mogelijk. Het werkt als een “Meccano” doosje waardoor met heel weinig energiegebruik een optimaal resultaat gehaald wordt.

Voor aanvullende informatie zie tab h.

#### 3. De rol die de kunst kan spelen in het project.

Als centraal thema voor het toepassen van kunst denken wij aan een thema, dat symbool is voor het onderwijs: de ontmoeting tussen mensen die “leren” en “doceren”. Vertaald naar een kunstthema willen wij voorstellen transparantie (grensvlak) en ontmoeting (leren/doceren) in beeld te brengen. Dit willen wij doen door op de glazen gevels beeltenissen van menselijke gezichten te brengen. In de perspectieven kunt u het effect hiervan al zien.

#### 4. De weg van ambitie naar product: het proces van opdracht naar realisatie.

De weg van ambitie naar product: het proces van opdracht naar realisatie dient een proces van integratie te zijn. Geïntegreerd ontwerpen vraagt *empathie*, *begrip* en een *flexibele* geest. Je in kunnen leven in de standpunten van de ander en vervolgens de weg zoeken om uiteindelijk bij het doel te komen waar alle partners in het proces naar op zoek zijn: een duurzaam, goed functionerend en esthetisch aantrekkelijk gebouw voor opdrachtgever en gebruikers.

Om meer inzicht te krijgen over het proces van ambitie naar product wordt verwezen naar bijlage e en f van de inhoud van de offerte.



Het Soag gebouw met centrale ontmoetingstrap en venster op de stad



Begane grond



BEGANE GROND

Gebouw voor studiegebied Sociaal Agogisch Werk – overzicht bruto- netto

| VERDIEPING                | BRUTO VLOER<br>OPPERVLAK (BVO) M2 | NETTO VLOER<br>OPPERVLAK (NVO) M2 | VERHOUDING<br>BVO/NVO |
|---------------------------|-----------------------------------|-----------------------------------|-----------------------|
| BEGANE GROND              | 2926                              | 2072                              | 1.41                  |
| 1 <sup>e</sup> VERDIEPING | 2520                              | 1881                              | 1.34                  |
| 2 <sup>e</sup> VERDIEPING | 2379                              | 1660                              | 1.43                  |
| 3 <sup>e</sup> VERDIEPING | 1017                              | 733                               | 1.39                  |
| <b>TOTAAL</b>             | <b>8842</b>                       | <b>6346</b>                       | <b>1.39</b>           |

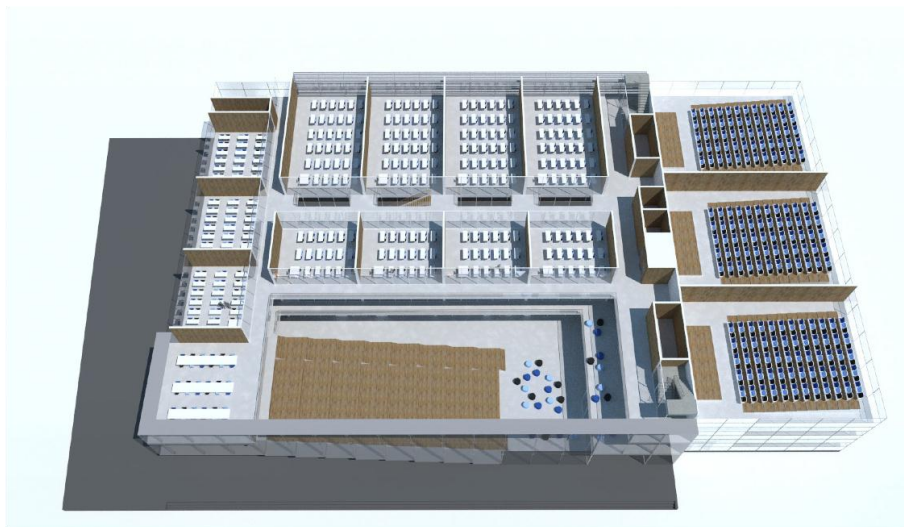


1e verdieping

- RENVOOI
- A1 KLASLOKAAL 40 STUDENTEN
  - A2 KLASLOKAAL 80 STUDENTEN
  - A3 KLASLOKAAL 160 STUDENTEN
  - B SPECIFIEKE ONDERWISGRUPPEN
    - B1 ICT LOKAAL
    - B2 MAATWERKLOKAAL
    - B3 ONDERWIJSLOKAAL
    - B4 BEELDLOKAAL
    - B5 DRUKLOKAAL
    - B6 BRUINLOKAAL
    - B7 SUPPLEMENTARIE
  - C BURZEN
    - C1 PERMANENT BURZEN
    - C2 PERIODEN BURZEN / PERMANENT ONTOEGANG
    - C3 PERMANENT BURZEN
  - D ALLEZELF
    - D1 SCHRIJFENRUIMTE
    - D2 POLYVALENTE RUIMTE
    - D3 ONTOEGANGSRUIMTE
    - D4 HUISHOEFFE
    - D5 HUISHOEFFE TOEGANGS PERSONEEL
  - S SANITAIR
  - L LIFT
  - T TRAPPENBUS
  - HAAL
  - HAAL 201 EXTRA ONTOEGANGSRUIMTE

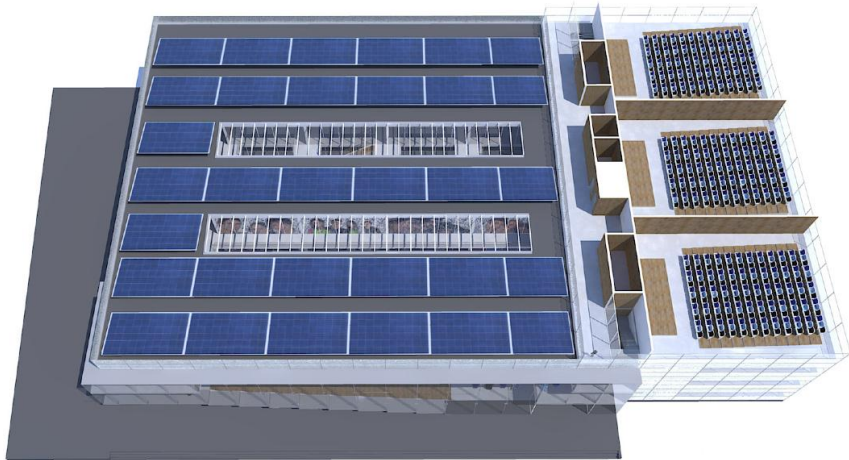


1E VERDIEPING



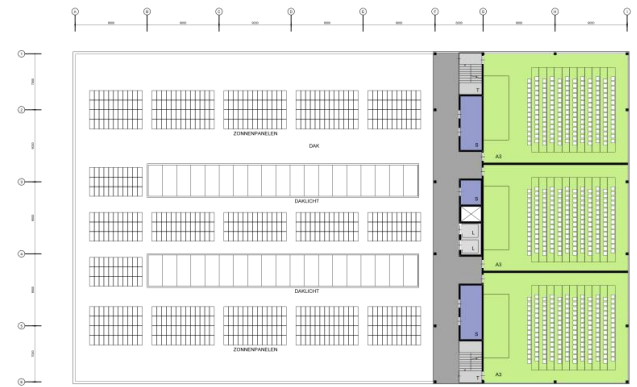
2e verdieping





3e verdieping en dak met zonnecollectoren

- RENVOCI**
- A1 KLASLOKAAL 40 STUDENTEN
  - A2 KLASLOKAAL 80 STUDENTEN
  - A3 KLASLOKAAL 160 STUDENTEN
  - B SPECIFIEKE ONDERWISGRUPPENTEN
    - B1 ICT LOKAAL
    - B2 MAZIERLOKAAL
    - B3 OORSCHEIDLOKAAL
    - B4 BEOELDOORLOKAAL
    - B5 DRUKLOKAAL
    - B6 DRUKLOKAAL
    - B7 DRUKLOKAAL
    - B8 SUPERBEOELDOKAAL
  - C BURZEN
    - C1 PERMANENT BURZENSTEN
    - C2 BURZENSTEN (SAMEN) / PERMANENT ONTOEWING
    - C3 PERMANENT BURZENSTEN
  - D ALLEZELF
    - D122 ROEFWERKRUIMTE
    - D123 POLYVALENTE RUIMTE
    - D124 ROEFWERKRUIMTE
    - D125 ROEFWERKRUIMTE
    - D126 ROEFWERKRUIMTE
    - D127 ROEFWERKRUIMTE
    - D128 ROEFWERKRUIMTE
    - D129 ROEFWERKRUIMTE
    - D130 ROEFWERKRUIMTE
    - D131 ROEFWERKRUIMTE
    - D132 ROEFWERKRUIMTE
    - D133 ROEFWERKRUIMTE
    - D134 ROEFWERKRUIMTE
    - D135 ROEFWERKRUIMTE
    - D136 ROEFWERKRUIMTE
    - D137 ROEFWERKRUIMTE
    - D138 ROEFWERKRUIMTE
    - D139 ROEFWERKRUIMTE
    - D140 ROEFWERKRUIMTE
    - D141 ROEFWERKRUIMTE
    - D142 ROEFWERKRUIMTE
    - D143 ROEFWERKRUIMTE
    - D144 ROEFWERKRUIMTE
    - D145 ROEFWERKRUIMTE
    - D146 ROEFWERKRUIMTE
    - D147 ROEFWERKRUIMTE
    - D148 ROEFWERKRUIMTE
    - D149 ROEFWERKRUIMTE
    - D150 ROEFWERKRUIMTE
    - D151 ROEFWERKRUIMTE
    - D152 ROEFWERKRUIMTE
    - D153 ROEFWERKRUIMTE
    - D154 ROEFWERKRUIMTE
    - D155 ROEFWERKRUIMTE
    - D156 ROEFWERKRUIMTE
    - D157 ROEFWERKRUIMTE
    - D158 ROEFWERKRUIMTE
    - D159 ROEFWERKRUIMTE
    - D160 ROEFWERKRUIMTE
    - D161 ROEFWERKRUIMTE
    - D162 ROEFWERKRUIMTE
    - D163 ROEFWERKRUIMTE
    - D164 ROEFWERKRUIMTE
    - D165 ROEFWERKRUIMTE
    - D166 ROEFWERKRUIMTE
    - D167 ROEFWERKRUIMTE
    - D168 ROEFWERKRUIMTE
    - D169 ROEFWERKRUIMTE
    - D170 ROEFWERKRUIMTE
    - D171 ROEFWERKRUIMTE
    - D172 ROEFWERKRUIMTE
    - D173 ROEFWERKRUIMTE
    - D174 ROEFWERKRUIMTE
    - D175 ROEFWERKRUIMTE
    - D176 ROEFWERKRUIMTE
    - D177 ROEFWERKRUIMTE
    - D178 ROEFWERKRUIMTE
    - D179 ROEFWERKRUIMTE
    - D180 ROEFWERKRUIMTE
    - D181 ROEFWERKRUIMTE
    - D182 ROEFWERKRUIMTE
    - D183 ROEFWERKRUIMTE
    - D184 ROEFWERKRUIMTE
    - D185 ROEFWERKRUIMTE
    - D186 ROEFWERKRUIMTE
    - D187 ROEFWERKRUIMTE
    - D188 ROEFWERKRUIMTE
    - D189 ROEFWERKRUIMTE
    - D190 ROEFWERKRUIMTE
    - D191 ROEFWERKRUIMTE
    - D192 ROEFWERKRUIMTE
    - D193 ROEFWERKRUIMTE
    - D194 ROEFWERKRUIMTE
    - D195 ROEFWERKRUIMTE
    - D196 ROEFWERKRUIMTE
    - D197 ROEFWERKRUIMTE
    - D198 ROEFWERKRUIMTE
    - D199 ROEFWERKRUIMTE
    - D200 ROEFWERKRUIMTE
  - S SANITAIR
  - L LIFT
  - T TRAPPENBUS
  - HA
  - BEI EXTRA ONTOEWINGSRUIMTE

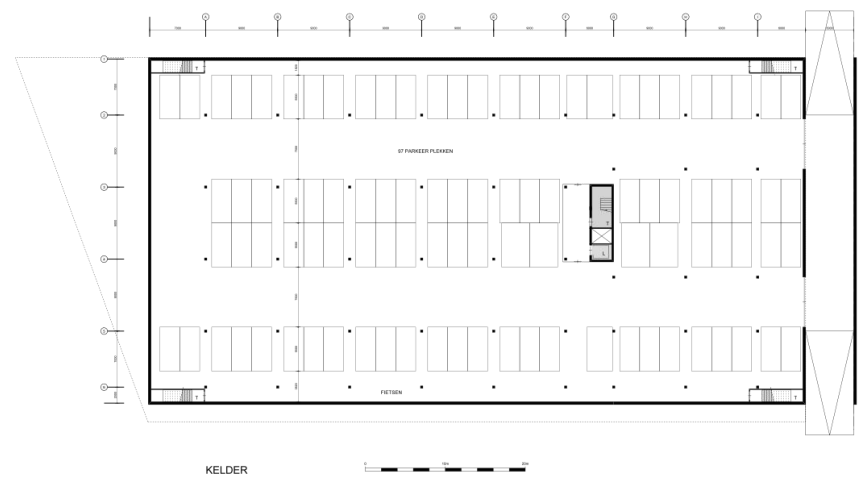


3E VERDIEPING





SOAG gebouw op locatie



Parkeergarage en fietsstalling



Lengtedoorsnede





Dwarsdoorsnede



Centrale polyvalente ontmoetingsruimte



Venster als symbool voor ontmoeting en inspiratie