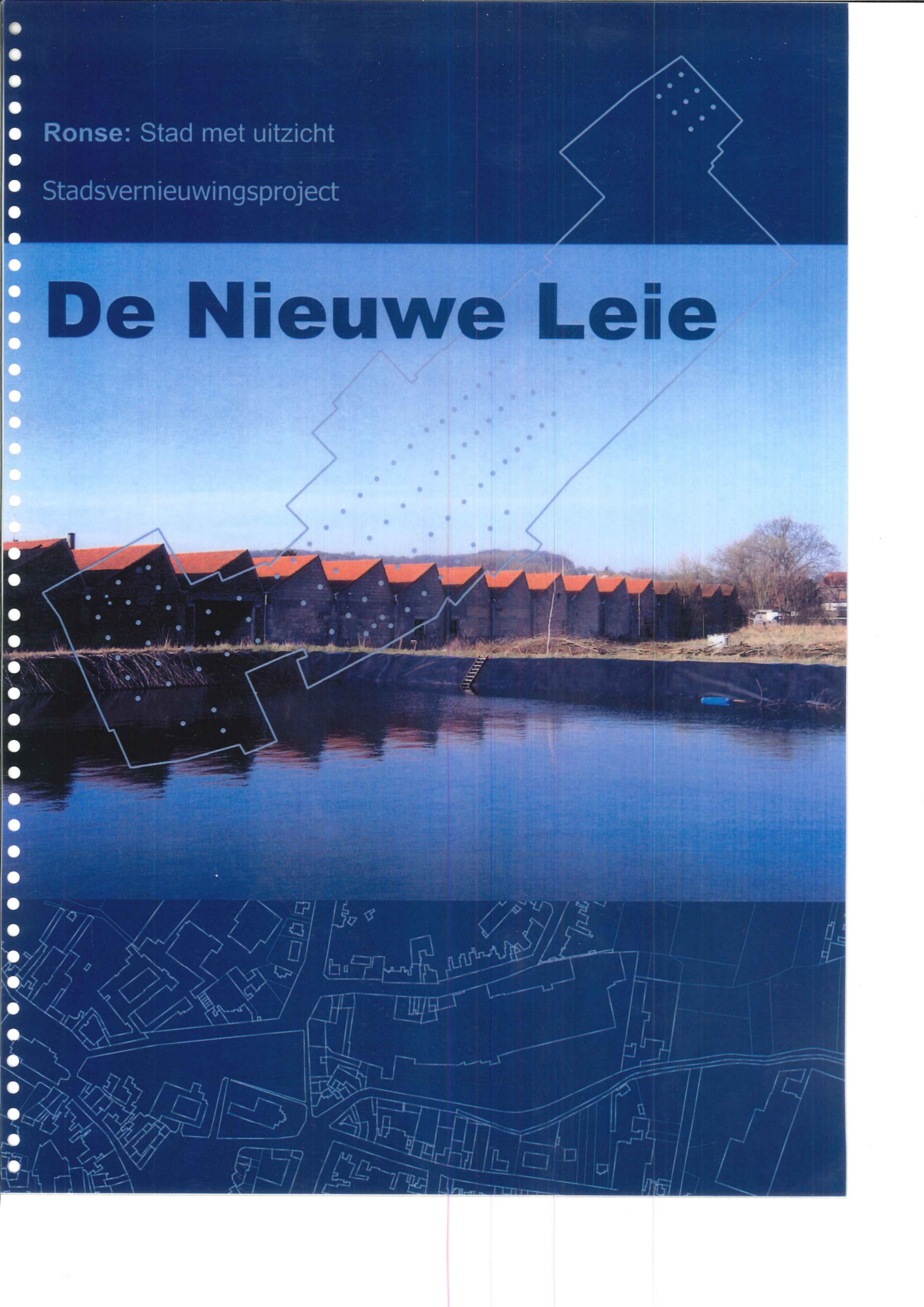


Ronse: Stad met uitzicht

Stadsvernieuwingsproject

De Nieuwe Leie



Algemeen concept



De stad Ronse neemt als bouwheer en eigenaar van de terreinen van De Nieuwe Leie het initiatief om haar functie als stedelijke kern in het hart van de Vlaamse Ardennen ten volle uit te bouwen. Cultuur is daarbij één van de peilers van het dynamische Ronse.

Het project De Nieuwe Leie moet fungeren als één van de trekkers van de stedelijke vernieuwing. Het initiatief moet een nieuwe dynamiek in de stedelijke kern creëren. De bestaande bedrijfssite langs de Molenbeek zal daarbij omgevormd worden tot de cultuurtempel van de stad. De onderliggende opdracht reikt hiervoor een stedenbouwkundig ontwerp aan waarin een concept van architecturale invulling is opgenomen, dit conform het vooropgestelde programma.



In het ontwerp voor de cultuursite De Nieuwe Leie maken we gebruik van enkele belangrijke kenmerken van dit industrieel erfgoed. Het betreft in hoofdzaak de typische (bijna eindeloze) sheddaken van de bedrijfsruimten, aan de buitenzijde ondersteund door massieve muren (als een lange horizontale zaaglijn) en aan de binnenzijde gedragen door een relatief lichte staalstructuur op een rasterwerk van kolommen.



Het ontwerp voorziet in belangrijke nieuwe functies, die uit de bestaande sheddak-structuur zullen opstijgen en een bijkomende dimensie vormen in de bestaande structuur. Hierdoor worden nieuwe bakens en herkenningspunten gecreëerd die zullen uitstralen op het stedelijke weefsel.

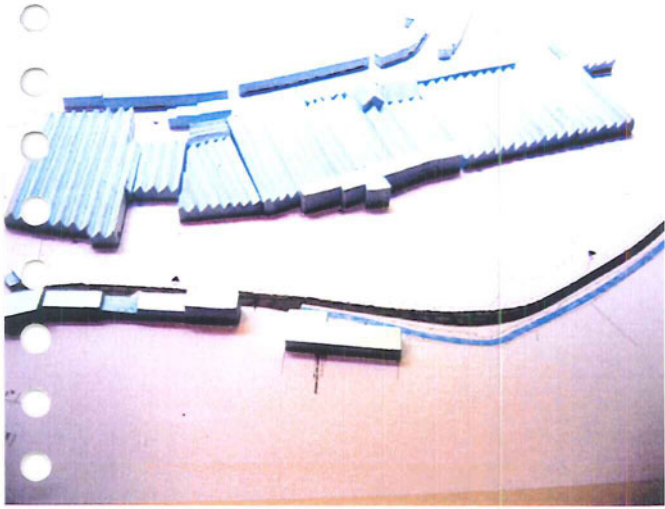


Van de voormalige bedrijfshallen wordt de structuur gradueel ontmanteld. Dit betekent dat sommige delen als geheel blijven bestaan, andere gedeeltelijk worden vervangen of herbouwd en nog andere volledig zullen verdwijnen en/of worden vervangen door nieuwe constructies. Muren en gebouwen die niet gebaseerd zijn op typerende structuurkenmerken (constructietechniek van sheddaken) worden afgebroken.

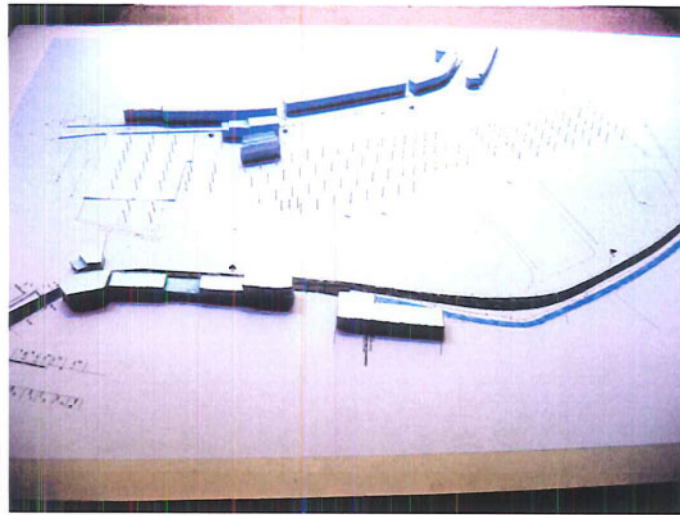
De binnenruimte van weleer wordt in dit project een publieke buitenruimte. De ommuurde en gesloten ruimte wordt opengetrokken en omarmd door verschillende functies met diverse toegangen vanuit de nabije en de verder gelegen omgeving. De centrale ruimte wordt een levendig plein waarop de verschillende functies (gebouwen, groen, circulatie, parking, mobiele functies ...) worden ingeplugd.

Graduele ontmanteling

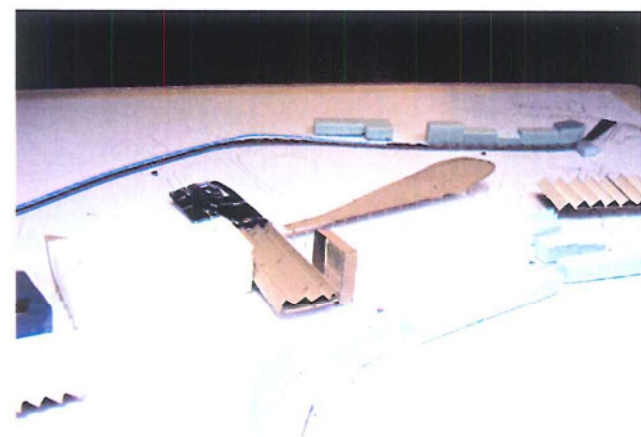
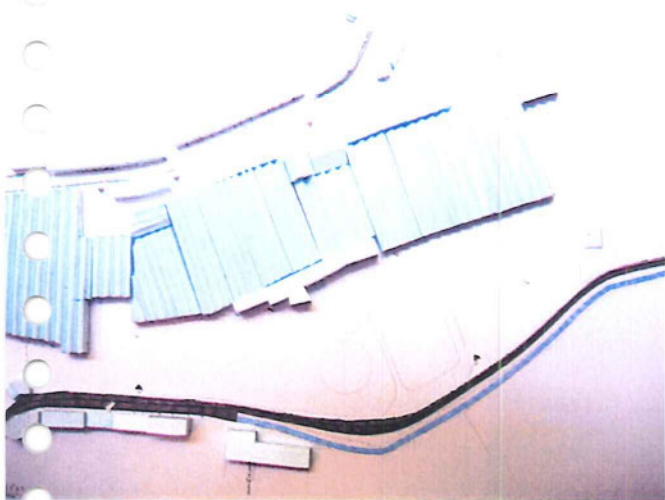
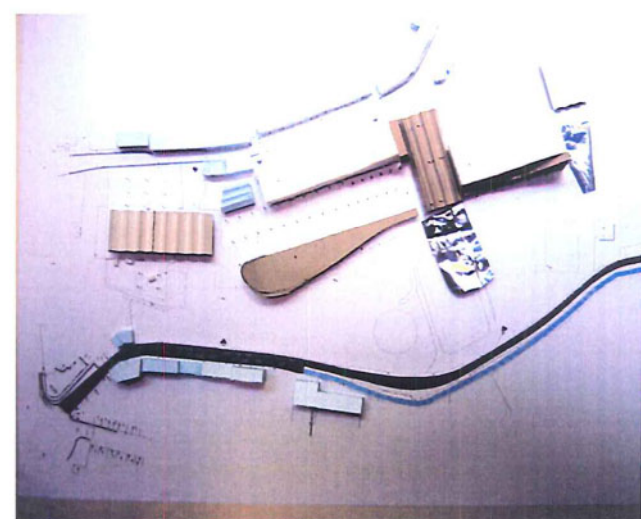
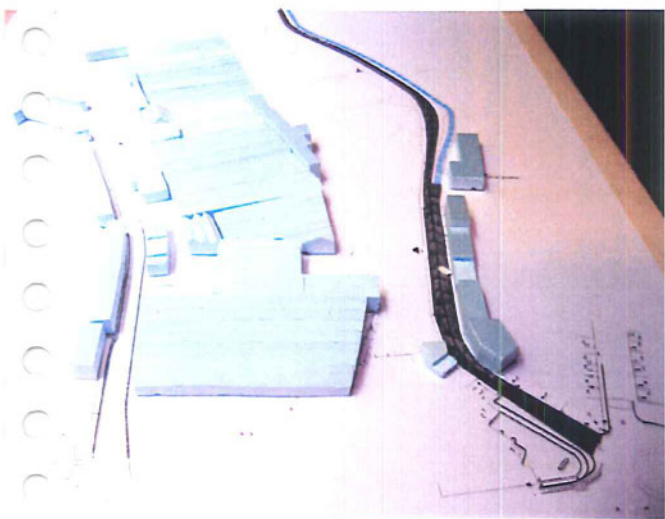
Bestaande volumes



Ontmanteld



Volumestudie



Algemeen concept

INBEDDING IN STEDELIJK WEEFSEL

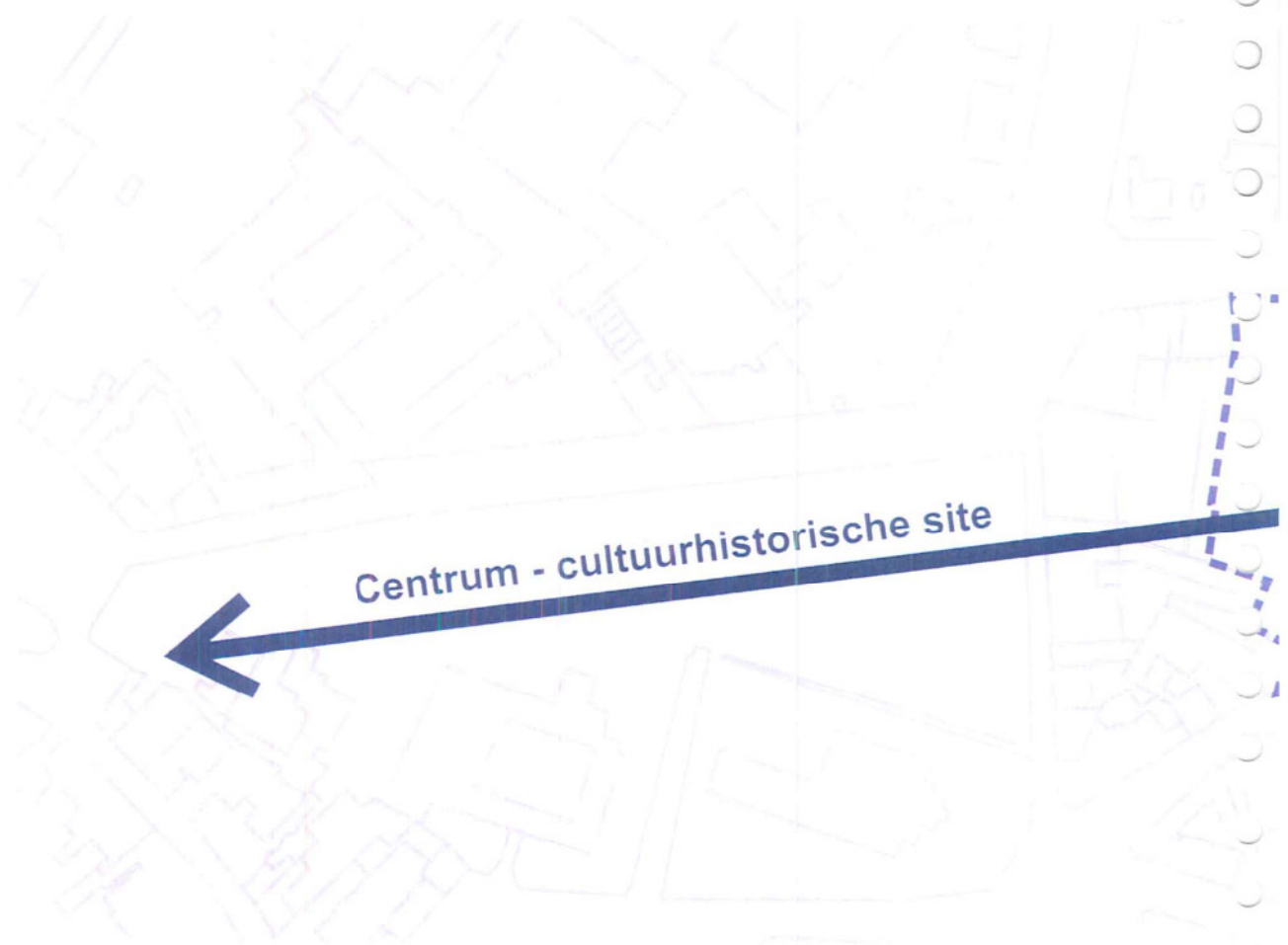
De Nieuwe Leie en de Molenbeek **linken** de open ruimte en het landschap van de Vlaamse Ardennen met de stedelijke kern. Van oost naar west wordt een geleidelijke overgang gemaakt tussen een zone met een hoge dichtheid en een sterke dynamiek (centrum) naar een aantrekkelijk openruimtegebied. Beide gebieden worden via een noordoost-zuidwest georiënteerde blauwgroene structuur verbonden, waarbij De Nieuwe Leie het raakvlak vormt tussen beiden.

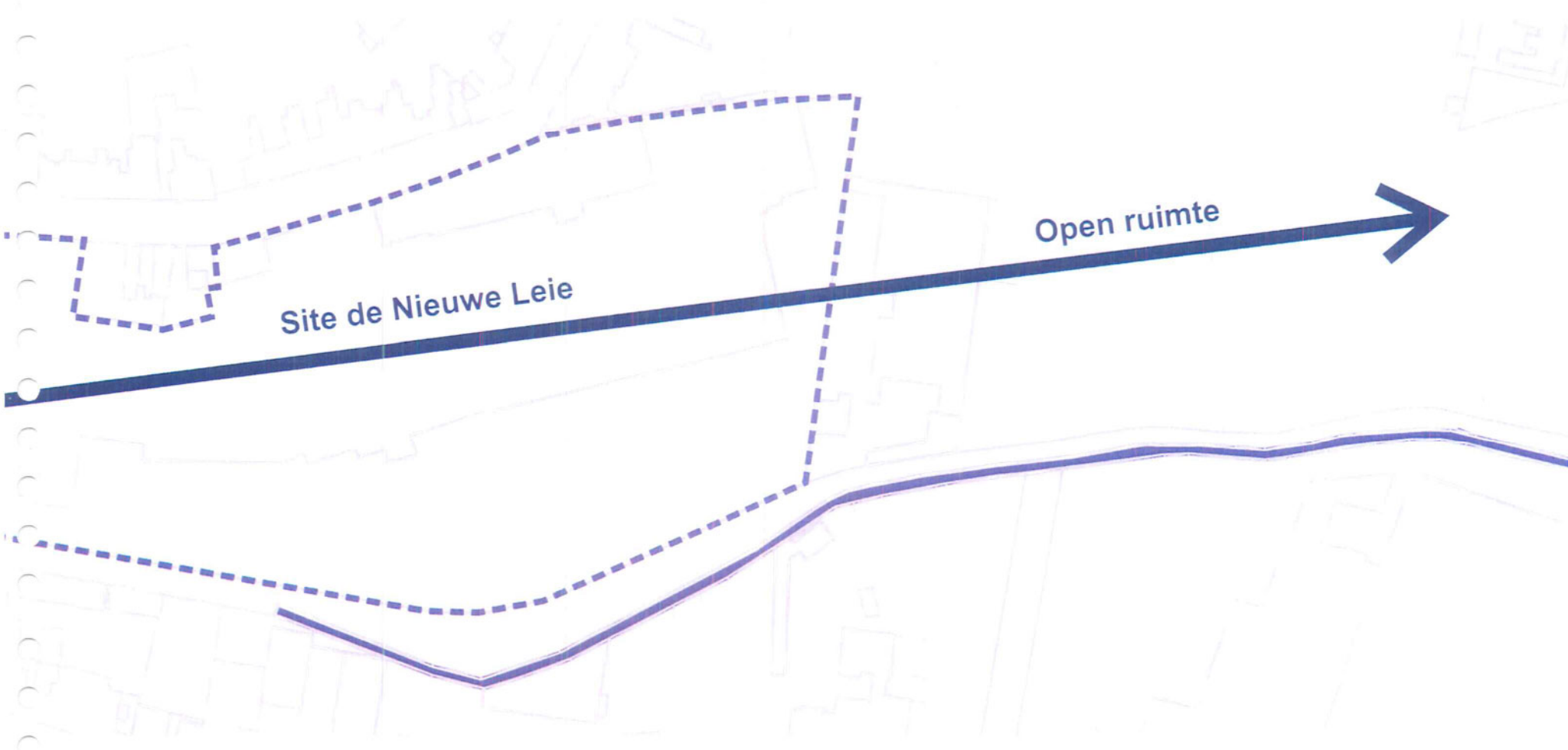
Ten westen van De Nieuwe Leie ligt de cultuurhistorische site en het centrum van de stad. Dit gebied is via het Bruulpark verbonden met de Nieuwe Leie. Het versterken van de band met dit centrum is dan ook een belangrijk streven.

Ten oosten vormt de vallei van de Molenbeek een venster op het landschap. Via de Beekstraat is het openruimtegebied zeer nabij. Natuur en landschap dringen via de Molenbeek en De Nieuwe Leie door tot in het centrum van de stad. Het versterken van deze link met het openruimtegebied gekoppeld aan de uitbouw van het toeristisch - recreatief netwerk staat hier voorop.

Het gesloten bedrijventerrein zelf wordt een levendige **aantrekkingspool** die open staat voor stedelijke vernieuwing en de nodige ademruimte biedt teneinde de buurt om te schakelen tot een kwalitatieve woon- en leefomgeving. De Nieuwe Leie in al zijn facetten zal nieuwe impulsen geven aan de stedelijke kern en het omliggende gebied in het bijzonder.

De site zal als het ware fungeren als een **kruispunt** dat de omgevende stedelijke fragmenten aan elkaar lijmt tot een coherent stedelijk geheel.





Algemeen concept

Het **plein**, de open zuilenhal of stoa wordt gevormd door een groot gedeelte van de voormalige binnenruimte van De Nieuwe Leie. De structuren van de sheddaken, de metalen kolommen en vakwerkliggers, blijven bestaan en vormen een historisch herkenbaar of reconstrueerbaar patroon dienstig voor typische pleinfuncties als ontmoeting, circulatie, spel, rust...

Aan de noordoostzijde loopt deze pleinruimte over in de **centrale inkomhal**. Hier blijven de structurele elementen bewaard. De centrale inkomhal vormt het kloppend hart waarin zich de belangrijke communicatie- en informatiefuncties bevinden; het wordt de centrale verdeelplaats voor de verschillende gebouwen en functies.

In het noordwesten, zijde Wolvestraat, wordt het plein afgesloten door het nieuwe gebouw van de **academie**. Aan de straatzijde sluit dit bouwblok aan op de bestaande bebouwing. Er worden enkele doorsteken voorzien voor voetgangers en fietsers die de nieuwe culturele site vanuit de Wolvestraat toegankelijk maken.

De **schouwburg** sluit aan op de centrale inkomhal en vormt naast de academie een belangrijk volume dat in een graduele verhoging, komende vanuit het stadscentrum, de bestaande horizontale lijn overstijgt. Achter de centrale inkomhal vormt de schouwburg het visuele eindpunt van het plein.

Aan de zuidwestzijde van de stoa wordt een gedeelte van de sheddaken gerecupereerd, gerenoveerd of herontworpen zodat een overdekte wandelgang naar de centrale inkomhal ontstaat. Deze **promenade** start met een **kunstobject** dat, komende vanaf de rotonde en de Beekstraat, een eerste aantrekkingspool van de site vormt. De wandelgang biedt tevens plaats aan permanente of tijdelijke kunstobjecten, mobiele plug-ins (ijskar, rode kruisstand...) en creëert alsdusdanig dwars op de looprichting doorgangen vanop het plein naar het groengebied aan de oostzijde.

De promenade wordt naast de schouwburg doorgetrokken in een bestaande uitbreiding van het sheddakgebouw en vormt aldus enerzijds een **expositieruimte** en anderzijds een overdekte doorgang naar het bestaande waterbassin helemaal achteraan.

Via de Expo en langs het waterbassin wordt het achterliggende **arenatheater** bereikt. Dit gebouw wordt zoveel mogelijk in zijn originele vorm en toestand bewaard en omgevormd tot een multifunctionele ruimte.

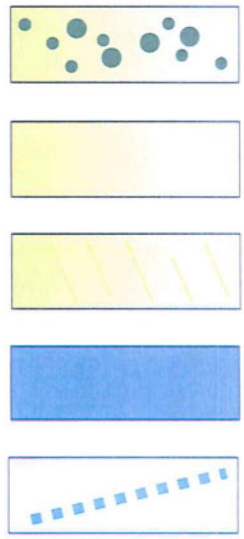
Aan de noordwestzijde van het plein voorzien we de permanente **parking**, toegankelijk vanuit de Wolvestraat van waaruit de site voor het autoverkeer ontsloten wordt. Ook hier wordt de structuur van de bestaande sheddaken bewaard en gedeeltelijk gerenoveerd. Deze parking telt 140 parkeerplaatsen. Van daaruit is er een doorgang naar de **bufferparking** in de zuidelijke groene ruimte.

De hele zuidoostelijke flank van het terrein wordt ingericht als multifunctionele **groene ruimte** en park en vormt het begin van de uitstreckende groene vinger richting openruimtegebied. Hierin bevinden zich o.a. een voet- en fietsweg, waterpartijen, een wadi, een open groenvlak, de groene bufferparking en meer massieve groenstructuren. Het park is het "zachte deel" van de buitenruimte en vormt een tegenpool voor de harde stedelijke functies.

Voor het autoverkeer wordt een **nieuwe circulatie** vooropgesteld die zowel de vaste stroom aan weggebruikers, als de belangrijke piekmomenten van de site, moet opvangen. Dit betekent dat op korte tijd grote stromen autoverkeer worden afgewikkeld zonder dat dit de omgevende stedelijke functies in het gedrang mag brengen.

Voor fietsers en voetgangers zal maximaal gebruik gemaakt worden van bestaande verbindingen voor **langzaam verkeer**. Nieuwe doorgangen zullen het gebied ook in noord-zuid richting tot een transparante omgeving opwaarderen, waarbij de zwakke weggebruiker centraal staat.

De uitbouw van de site zal aanleiding geven tot een **opwaardering** van het ruimtelijk weefsel in de Wolvestraat, Beekstraat en het aanpalende gebied. Naast het oprichten van nieuwe gebouwen (o.a. na sanering van bedrijfsterreinen) zal er aandacht gaan naar het hergebruik van bestaande gebouwen. Vooral combinaties van wonen en werken bieden hier potenties.



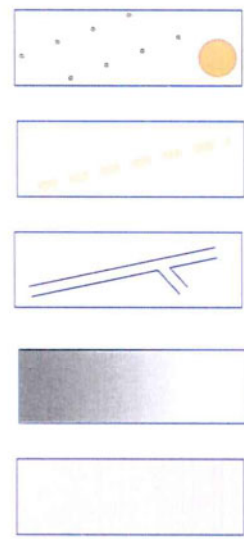
Hoog opgaand groen

Open groene ruimte

Groene multifunctionele ruimte

Waterpartij / beek

Water als bindend element



Stedelijk plein + artistieke blikvanger

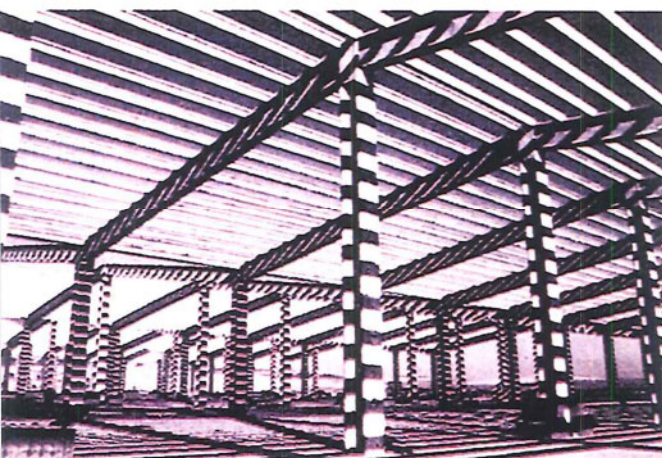
Langzaam verkeer

Autoverkeer

Bouwlagen: Hoog - Laag

Bedrijvigheid

Wandeling langs de volumes



PLEIN

De contouren van het plein, de 'stoa' worden gevormd door de gebouwen van de academie, de transparante centrale hal met daarachter de schouwburg en de sheddaken boven de promenade. Het plein nodigt uit om vanuit verschillende hoeken de site te betreden: komende vanuit het stadscentrum wordt men via het kunstobject naar het plein getrokken, vanuit de Wolvestraat is er een doorgang onder de academie en onthult de transparante inkomhal de achterliggende stoa, vanuit de Molenbeekvallei en komende vanuit de Kloef kijkt men over de groene bufferparking heen dwars door de promenade tot op het plein.

Wat ooit een binnenruimte was van de vroegere bedrijfshallen, wordt nu een buitenruimte geritmeerd door stalen kolommen en hun liggers. Bovenop de bestaande industriële vloer (die behouden blijft), wordt een nieuwe vloer gerealiseerd met een pleinbekleding in verschillende materialen zoals: houten beplanking, grasmatten en groen, stalen roostervloeren, beloopbaar glas en blauwe steen. Het verschil in materiaalgebruik kan aanleiding geven tot verschillende gedragingen op het plein: een zone voor passage of rust, een zone om te flaneren of toe te kijken, een plaats om te spelen of rond te hangen. Het plein wordt zo een podium voor verschillende geënceneerde of spontane activiteiten.

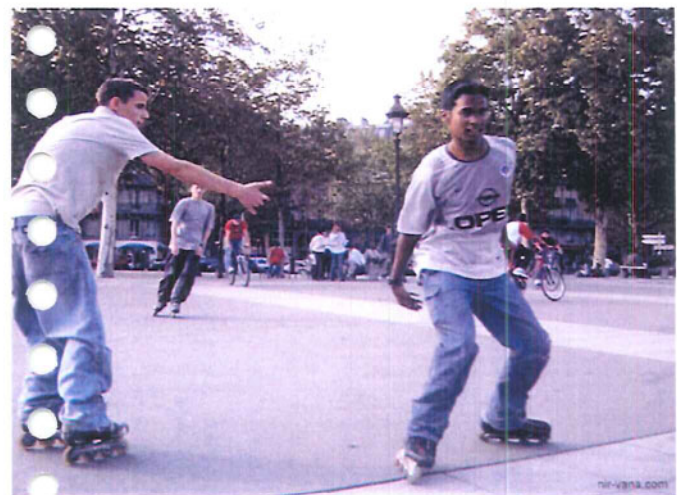
Maar zelfs zonder activiteiten heeft het plein op zich een eigen, zij het telkens weer veranderende, identiteit: als herinnering aan de historische bedrijvigheid, als tijdssculptuur van de zonnestand, als zeilengalerij, als overdekt terras met begroening.

KUNSTOBJECT

Bij het toekomen vanuit centrum Ronse ziet men het Kunstobject als eerste aantrekkingspool. Zijn plaatsing op een strategische zichtlijn, in het verlengde van de rotonde maakt dit tot het uithangbord voor het cultureel gebeuren op de site. Het bevindt zich op een scharnierpunt van parking, plein park en wandelgang.

Als eerste van de drie nieuwe volumes die gradueel boven de behouden sheddaken uitstijgen, is gekozen voor 'kunst', eerder dan voor een functioneel gebouw. Maar deze kunst moet meer kunnen zijn dan louter een object voor observatie. Het object moet interactief zijn, de bezoekers en passanten uitnodigen tot een voortdurende bewerking, verbetering, betreding, bezetting. Misschien is het kunstobject wel een veredelde graffitiwand, affichezuil, folderstand, een observatietoren,... Binnen het kader van de integratie van kunst in openbare gebouwen, kan dit kunstobject worden uitbesteed.

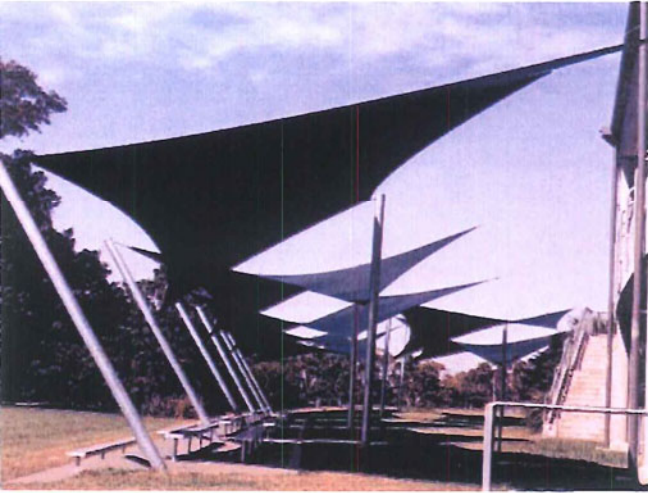




SORESMA

ORCA

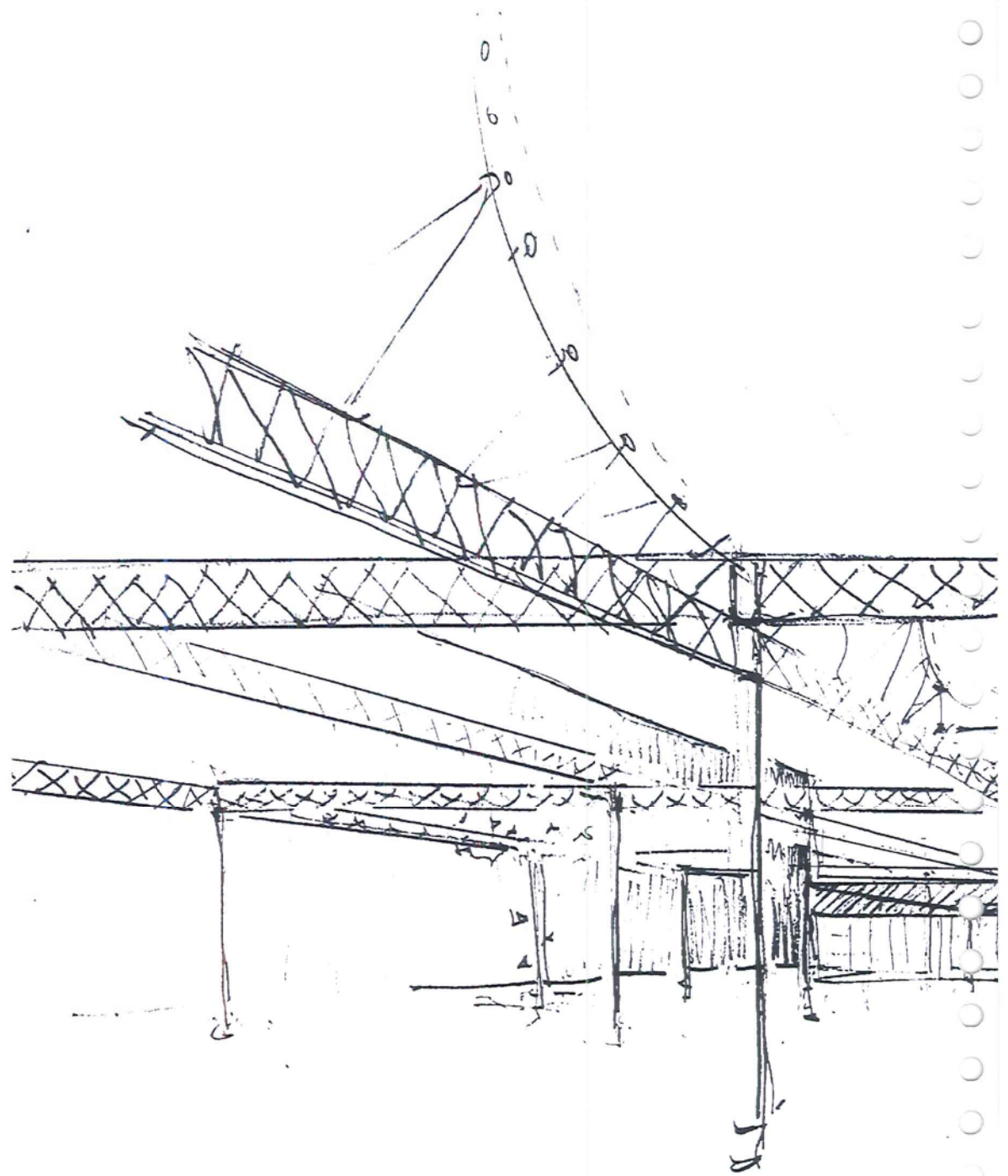
IPV DELFT

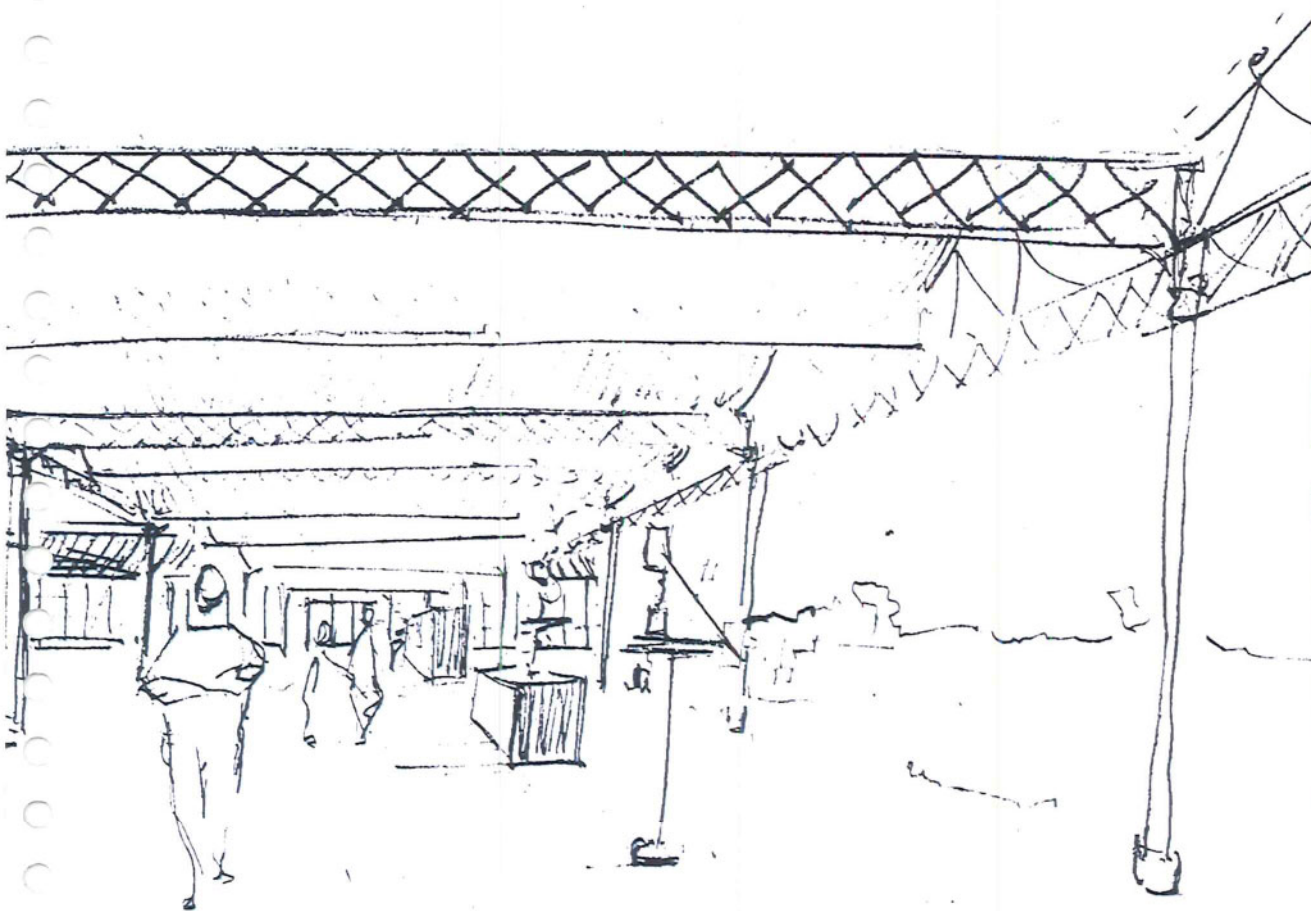
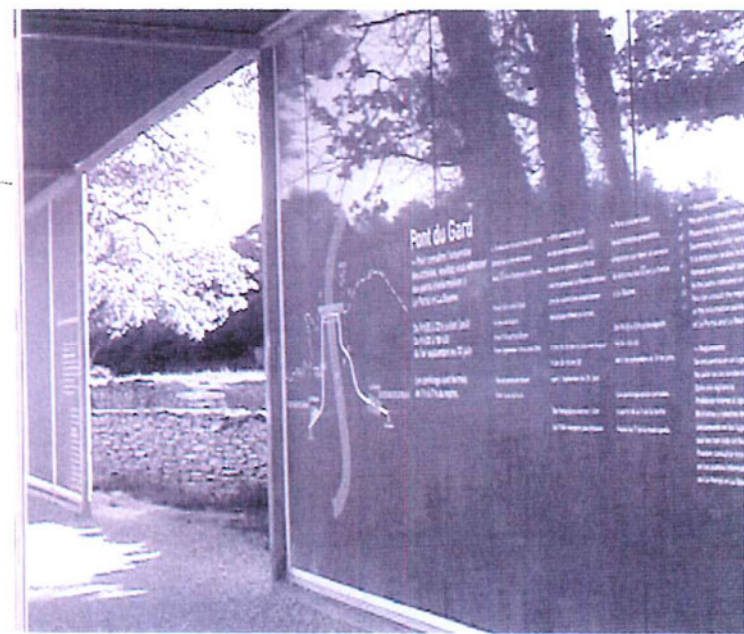


PROMENADE

Aan de zuidoostzijde loopt de pleinruimte over in een met sheddaken overdekte maar open wandelgalerij, de promenade. De begeleidende wandeling begint aan het kunstobject aan de entree van het plein en markeert de overgang tussen het stedelijk karakter van het plein naar het natuurlijk karakter van het park en de groene vinger. In deze overdekte buitenruimte kunnen zowel tijdelijke als permanente openluchttentoonstellingen georganiseerd worden, alsook nodigt deze uit voor de spontane (tijdelijke) 'plug-ins' van mobiele installaties als eet- en festivalkraampjes tot de plaatselijke kunst- en curiosamarkt.

Het traject van de promenade voert door de centrale inkomhal verder naar een gesloten galerij, geflankeerd door de schouwburg enerzijds en de expo anderzijds, om uiteindelijk te arriveren bij het waterbassin.

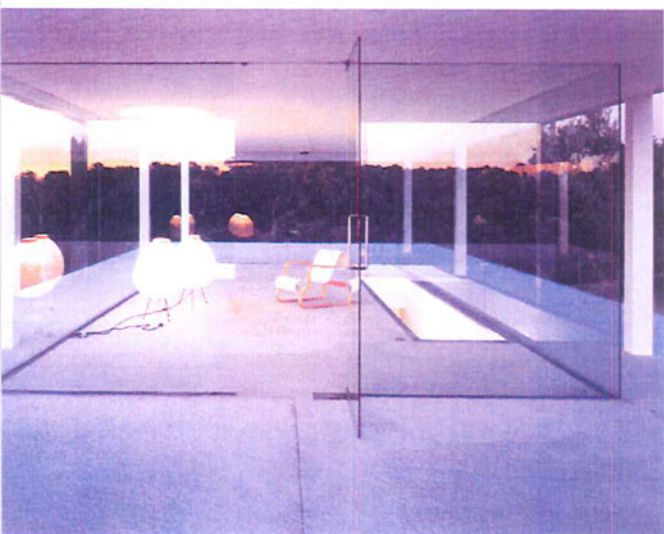






CENTRALE HAL

De centrale hal vormt het verlengde van het plein dat visueel eindigt tegen de voorwand van de schouwburg. De stalen kolommenstructuur wordt hier doorgetrokken. Hetzelfde kan gelden voor de bevloering. Door een scheiding met pivoterende glaspanelen die bij mooi weer volledig kunnen opengezet worden, vervaagt de grens tussen binnen- en buitenruimte. Boven de centrale hal wordt de structuur van de sheddaken hernomen in glas (zo nodig verhoogd). Hier zou dankbaar gebruik kunnen worden gemaakt van gedeeltelijk transparante zonnepanelen die de zuidwesterzon temperen. De zijwanden zijn transparant en vormen aan de Wolvestraat een inkomluifel en aan de andere kant een opening op de waterpartij en het groengebied. Visuele barrières worden opgeheven, verschillende doorzichten zijn mogelijk.



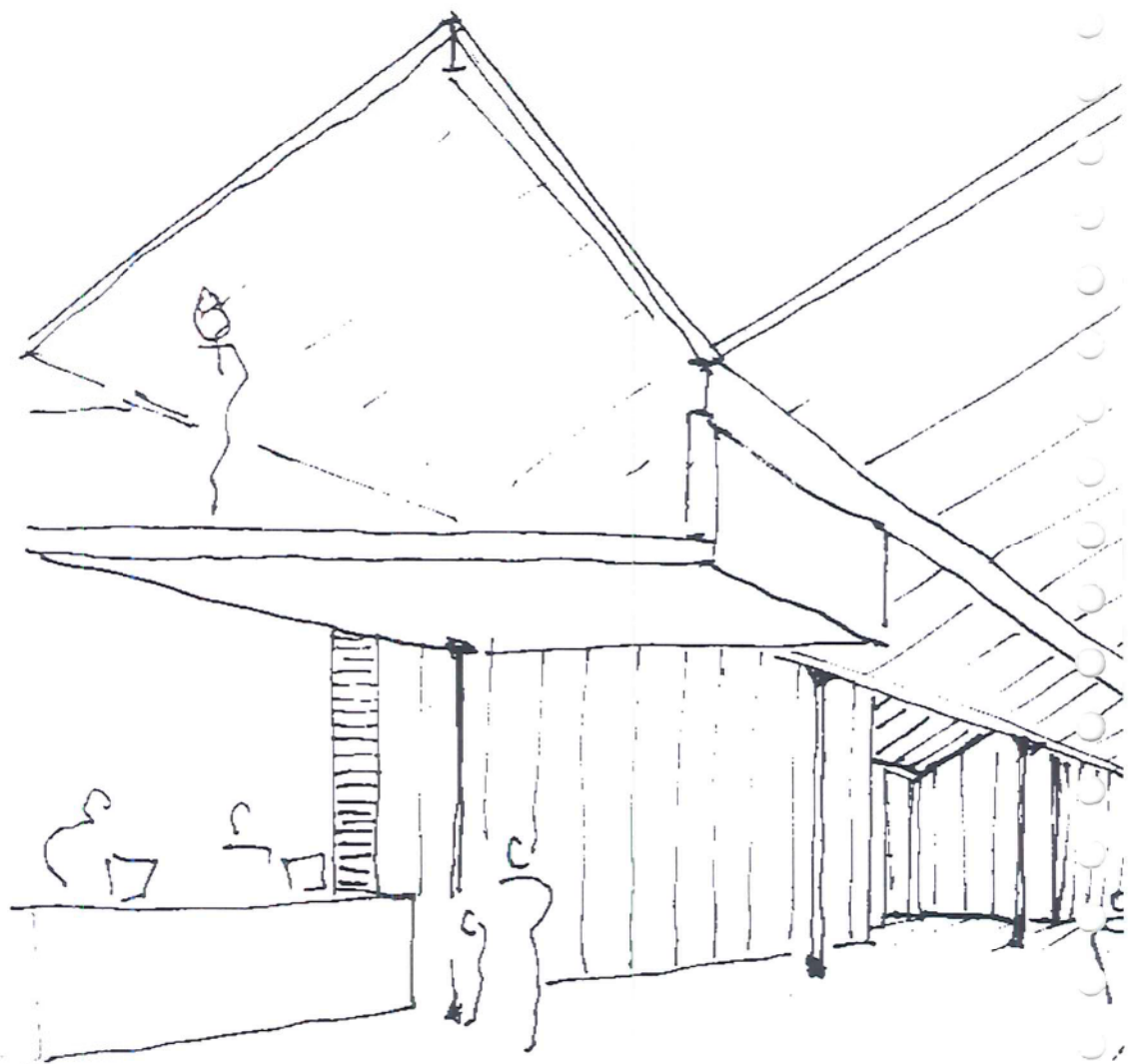
De centrale hal is een forum, de plaats waar mensen mekaar ontmoeten en worden herverdeeld over de verschillende activiteiten en evenementen. Dit zijn de onthaalruimte naar de academie, de galerij langs de schouwburg en de expo, uitmondend in het waterbassin en de arena, het plein en de wandelgang, de buitenruimte.

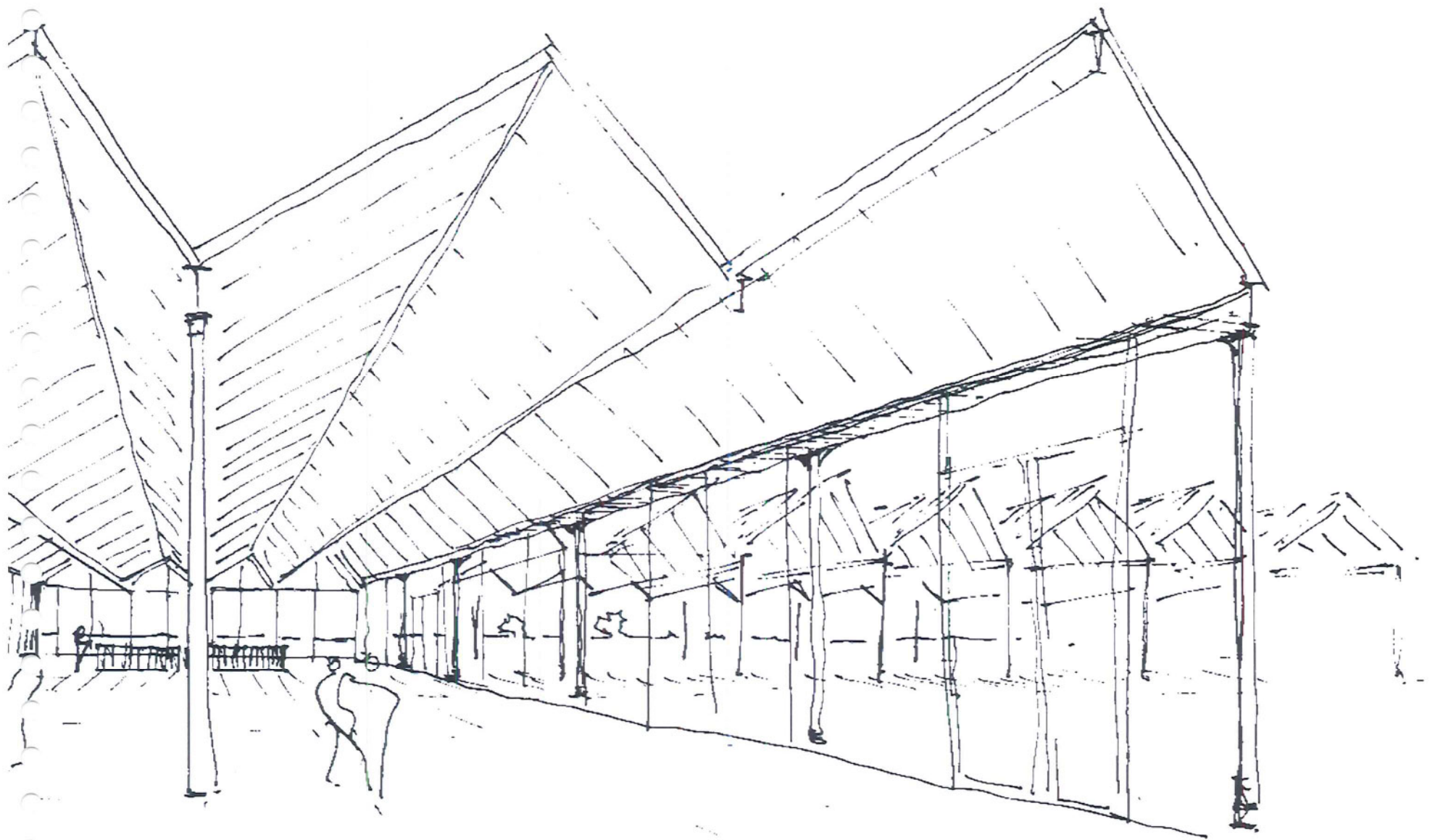
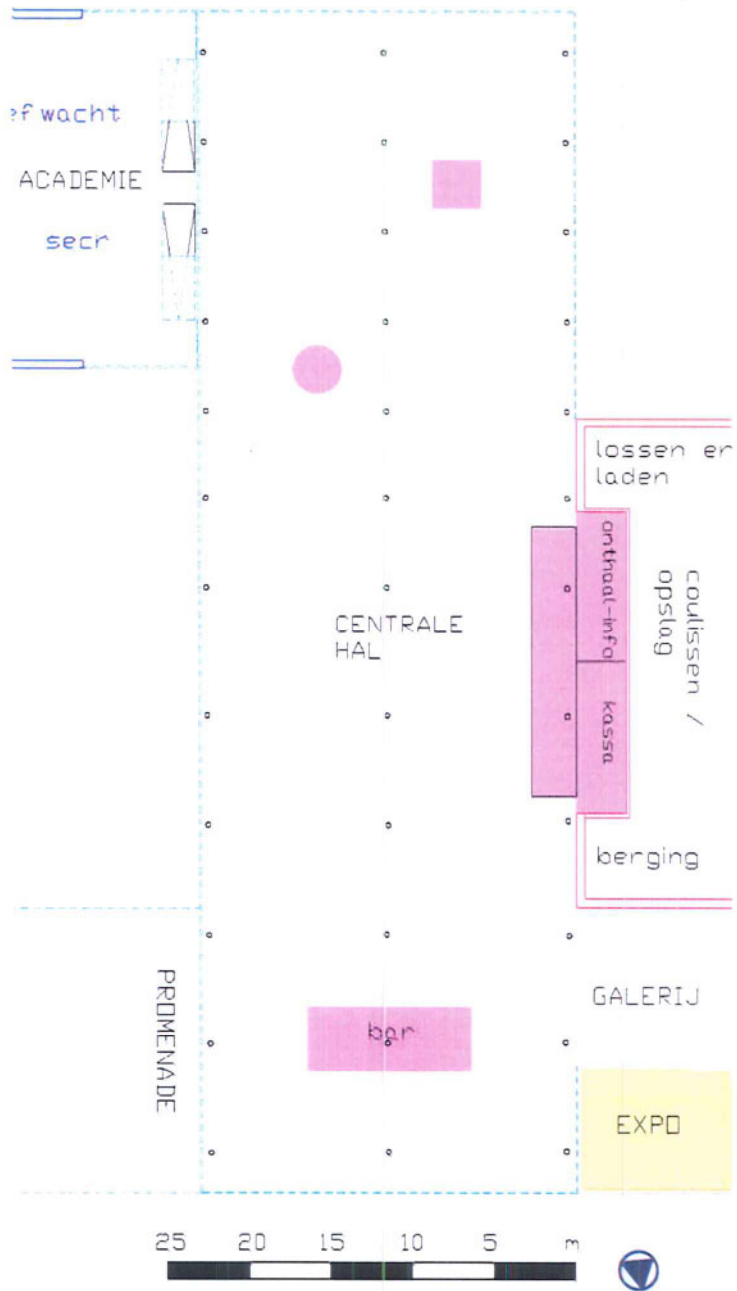


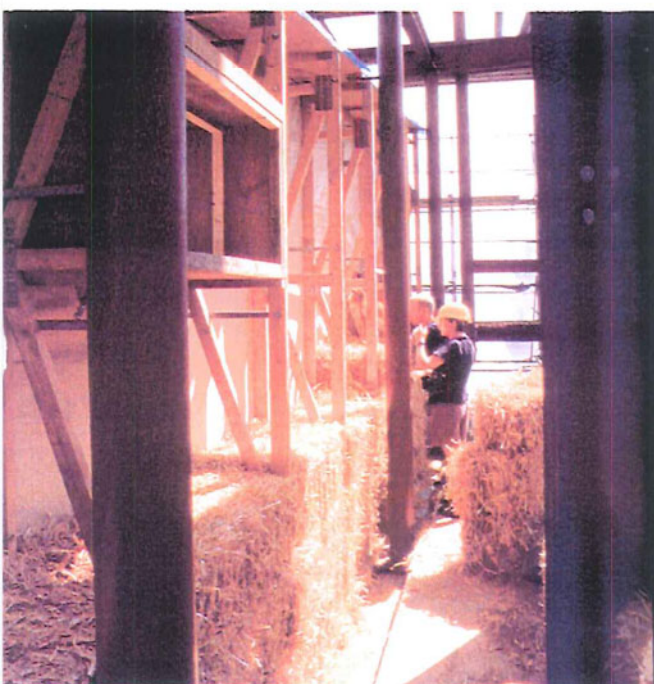
De administratieve functies van het cultureel centrum worden in de hoogte van de sheddaken opgehangen, de kassa- en onthaalbalie worden ingeplugd in de wand van de schouwburg.

Informatiezuilen en folderstandjes kunnen als losse (mobiele) elementen worden neergeplant. Het cafémeubel kan een meer vast karakter krijgen.

Het gebruik van mobiele elementen maakt de ruimte moduleerbaar: een intiem café aan en op het waterpartij, een foyer voor tijdens de pauze van de schouwburg, een wachtruimte voor de leerlingen van de academie, een tijdelijke expo, ...







ACADEMIE

Voor de studie van de academie is dieper ingegaan op het programma van eisen. In een gesprek met de directeur van de huidige academie zijn een aantal specifieke wensen naar voor gekomen. Het betreft ondermeer de vraag naar een eigen concertzaal (auditiezaal) met minstens dezelfde akoestische kwaliteiten als de oude zaal waarover de academie nu beschikt, een verbetering van de akoestiek van de muzieklokalen, een verruiming van de ontmoetingsmogelijkheden tussen leerlingen onderling en de leerkrachten, een vlottere toelevering van materiaal en instrumenten.

Met als referentieproject het auditorium voor een 300-tal personen van de Rabobank op de Floriade van 2004 in Haarlemmermeer met zeer gunstige akoestische kwaliteiten zijn we uitgegaan van strobalembouw in een modulaire skeletstructuur.

De structuur laat toe de lokalen vrij in te vullen, door met het aantal traveeën per lokaal te variëren en met de breedte van de gang te spelen.

De verspruingen in de gang en het openlaten van bepaalde traveeën creëren verpoosruimtes in de academie, een plaats voor ontmoeting tussen de leerlingen en de leerkrachten.

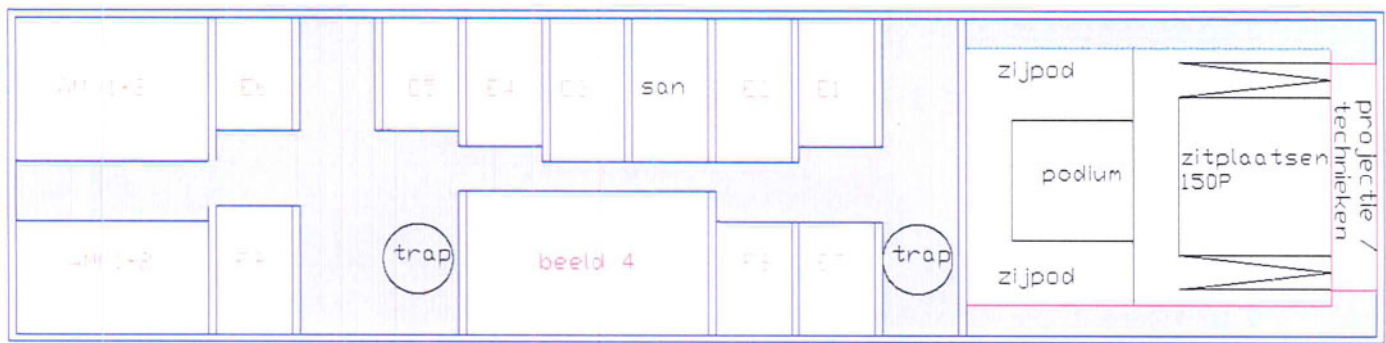
De academie vormt de noordwestelijke wand van het plein en vervolledigt de straatwand aan de Wolvestraat, die voornamelijk een woonstraat is. Door 5 m achter de rooilijn te blijven, dringt het gebouw zich minder op aan de woonstraat en wordt de achteruitbouwstrook een voorplein, een kiss&ride parking voor afzetten en ophalen van de leerlingen. De academie vormt de eerste visuele link van de site wanneer men vanuit de Ambosiusstraat de cultuursite bereikt.

De academie sluit rechtstreeks aan bij de centrale inkomhal; de middengang, met zijn verspruingen en doorzichten naar het plein vormt als het ware een uitbreiding van deze centrale ruimte en refereert naar de promenade aan de overkant van het plein. De secretariaats- en administratieve functies zijn gelegen in een meer transparant volume het dichtst bij de centrale inkomhal. Zij worden gevolgd door de grote lokalen voor beeldateliers en percussie. Onderbroken door een overdekte onderdoorgang die een verbinding creëert voor de zachte weggebruiker tussen de Wolvestraat en het plein, volgen in een afzonderlijk en apart toegankelijk deel van het gelijkvloers de verhuurlokalen van het cultureel centrum en de muziekstudio's voor jongeren, ook de academie kan op die manier nog van deze lokalen gebruik maken.

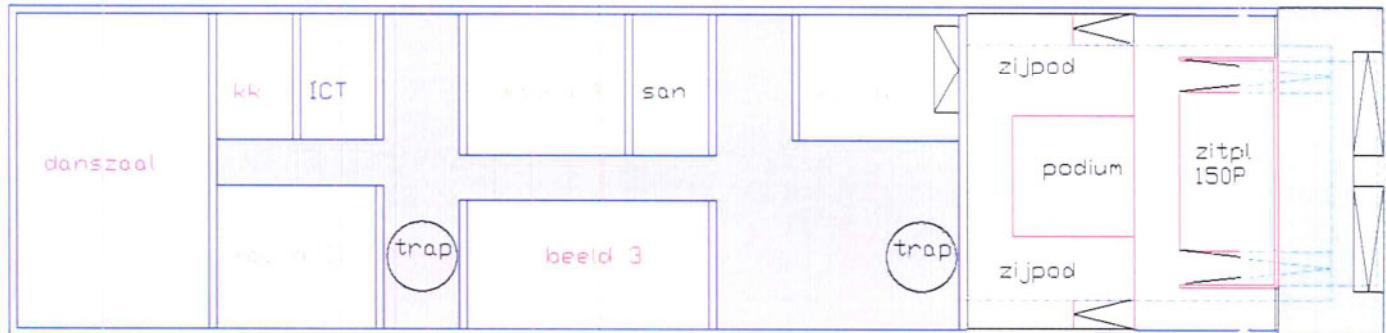
De concertzaal is gesitueerd op de verdieping en is volledig bedienbaar vanuit de academie maar is ook rechtstreeks toegankelijk vanuit de centrale inkomhal voor voorstellingen die buiten het programma van de academie vallen. Omgekeerd kan ook centrale inkomhal fungeren als foyer bij de concertzaal.

Voor het overig voorziet het gebouw nog twee verdiepingen voor klaslokalen, beantwoordend aan het programma van eisen.

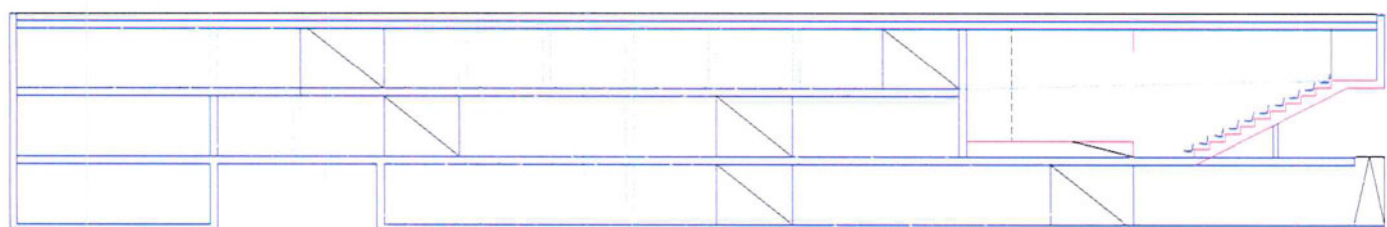
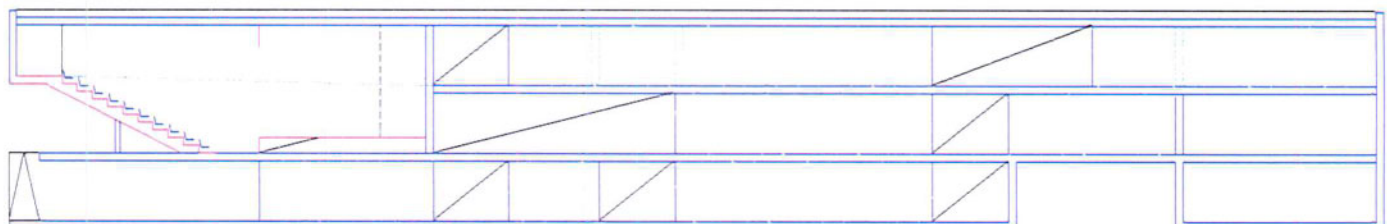
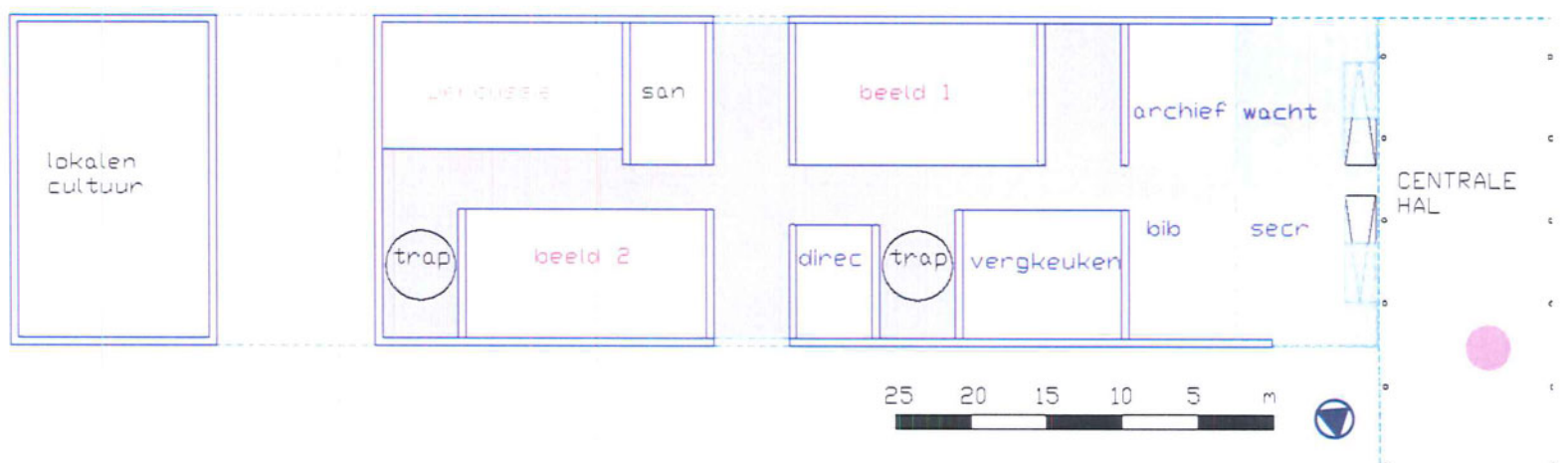
niv 2

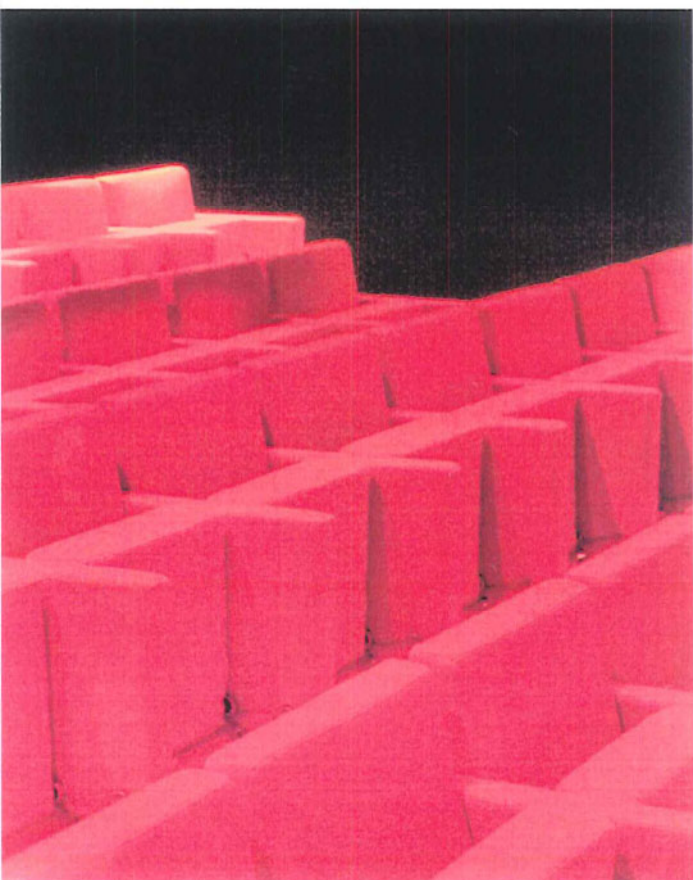


niv 1



niv 0





SCHOUWBURG

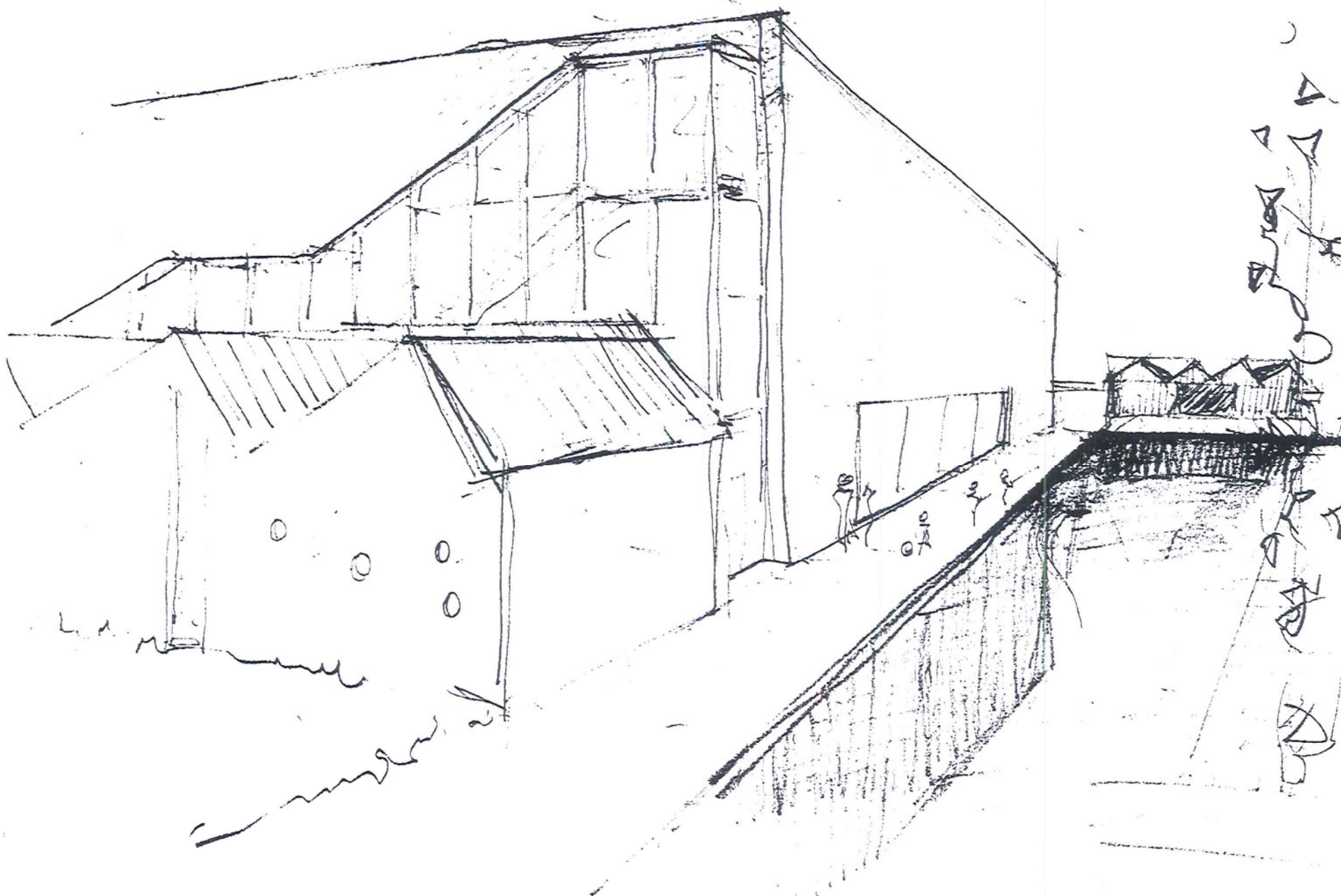
Voor de studie van de schouwburg zijn verschillende bestaande schouwburgen onderzocht geweest, waaronder de zaal van 'De Spil' in Roeselare die een gelijkaardige bezetting heeft en de nieuwe polyvalente zaal van de Warande in Turnhout. De vorm van de schouwburg als een rechthoekige doos behelst het volume waarin het programma kan gerealiseerd worden, en is voor verdere interpretatie vatbaar.

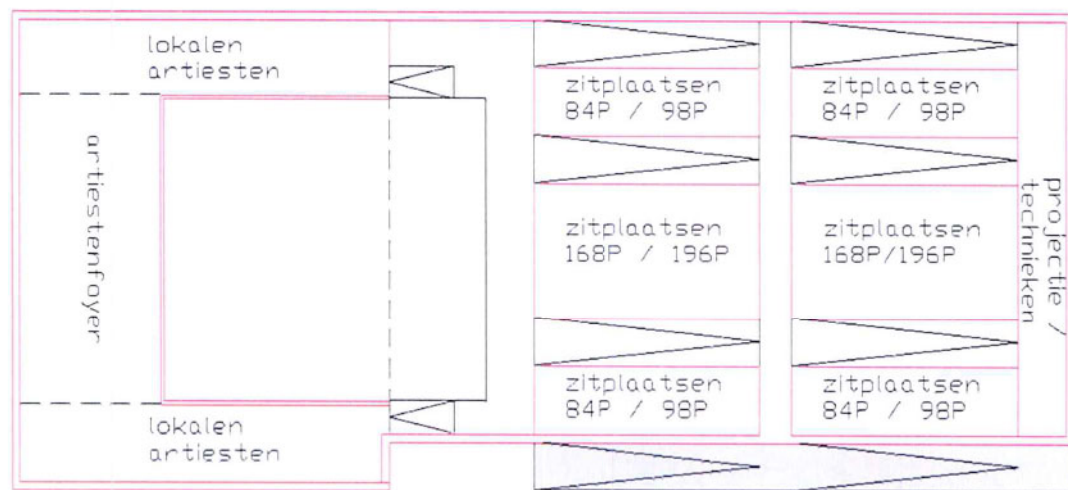
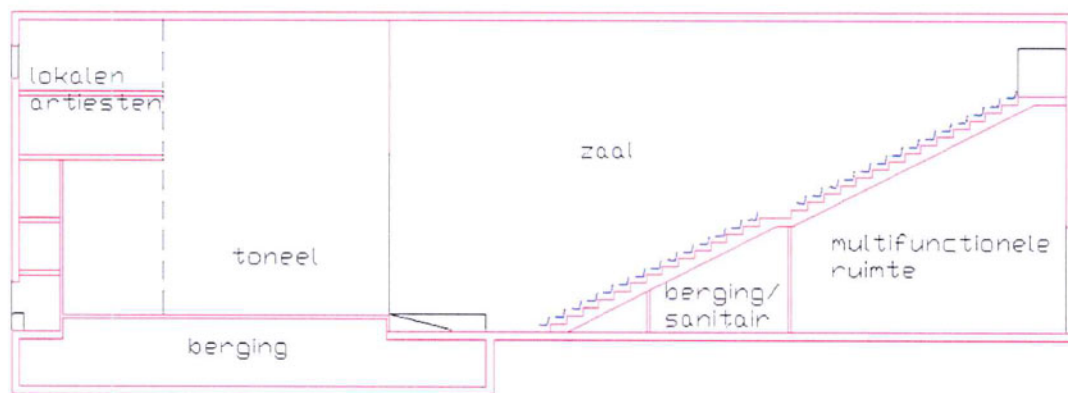
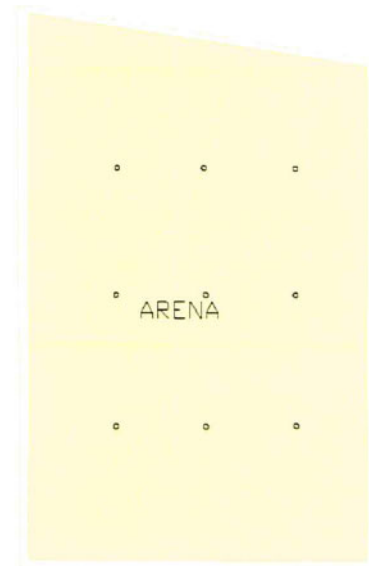
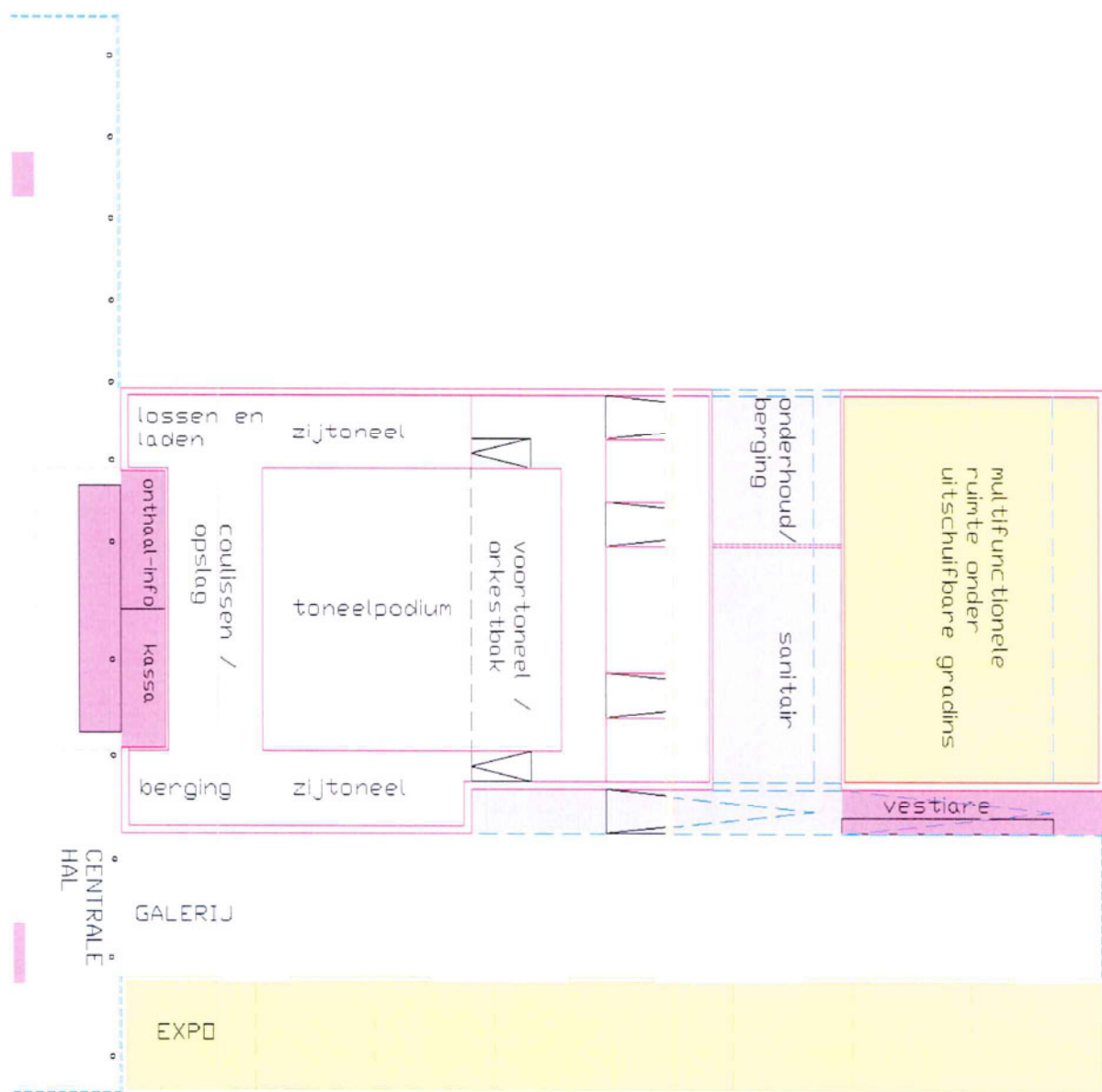
De schouwburg vormt letterlijk het theatrale eindpunt van het plein. De toneeltoren is gericht naar het plein waardoor een dubbele interactie ontstaat met de publieke sfeer: de toneeltoren met zijn artiestenfoyer en circulatie vormt zelf een voorsmaak van het schouwspel; de artiesten aanschouwen het toekomstig publiek als schouwspel met het plein als podium.

De linkerwand van de schouwburg grenst aan de dienstenparking die bereikbaar is vanaf de Wolvestraat; naast de loskade voor materialen zijn hier ook de toegangen en trappen gesitueerd voor artiesten en personeel naar de toneeltoren, -zaal en centrale hall.

De rechterwand van de schouwburg grenst aan een met sheddaken overdekte galerij die vertrekt vanuit de centrale hall en eigenlijk een voortzetting is van de promenade langs het plein. Links van de galerij zijn de sanitaire en vestiaire functies van de centrale hall en schouwburg ondergebracht in de beschikbare ruimten onder respectievelijk de voorste gradins en de trappen. De trappen naar de schouwburgzaal vertrekken vanuit deze galerij om dan boven de sheddaken uit te stijgen in een glazen hal, die uitzicht geeft over de site en het omliggende landschap.

De ruimte onder de achterste gradins (al dan niet uitschuifbaar is een optie) biedt ruimte voor een multifunctionele zaal, die opengemaakt kan worden naar het bestaande waterbassin achteraan. Samen met de polyvalente zaal in de vorm van een bewaard volume van de voormalige bedrijfshallen, omsluiten ze een intieme plek in de uithoek van de site, een plaats waar jongeren graag vertoeven.



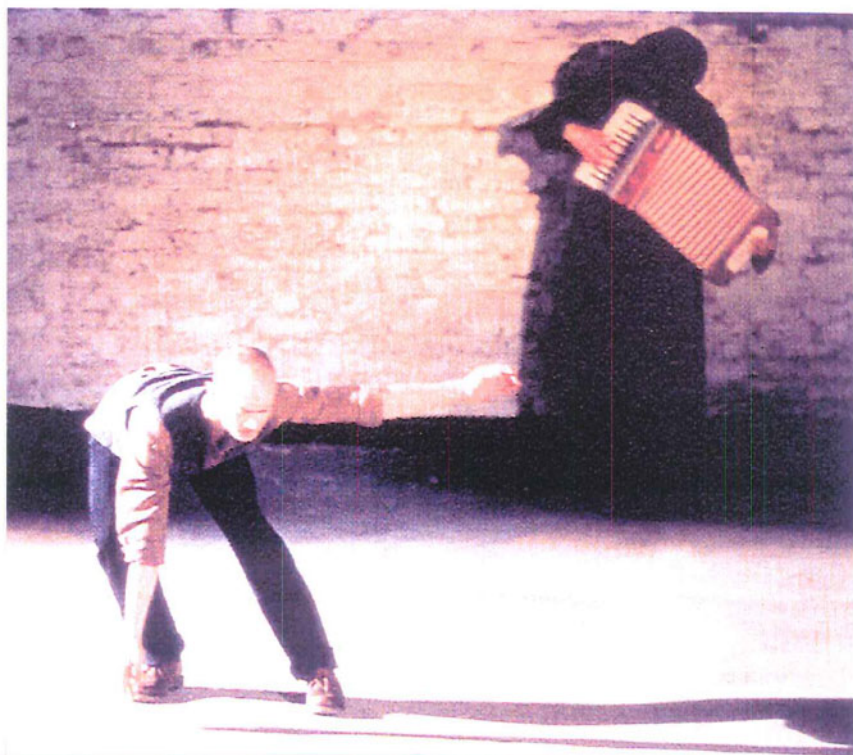
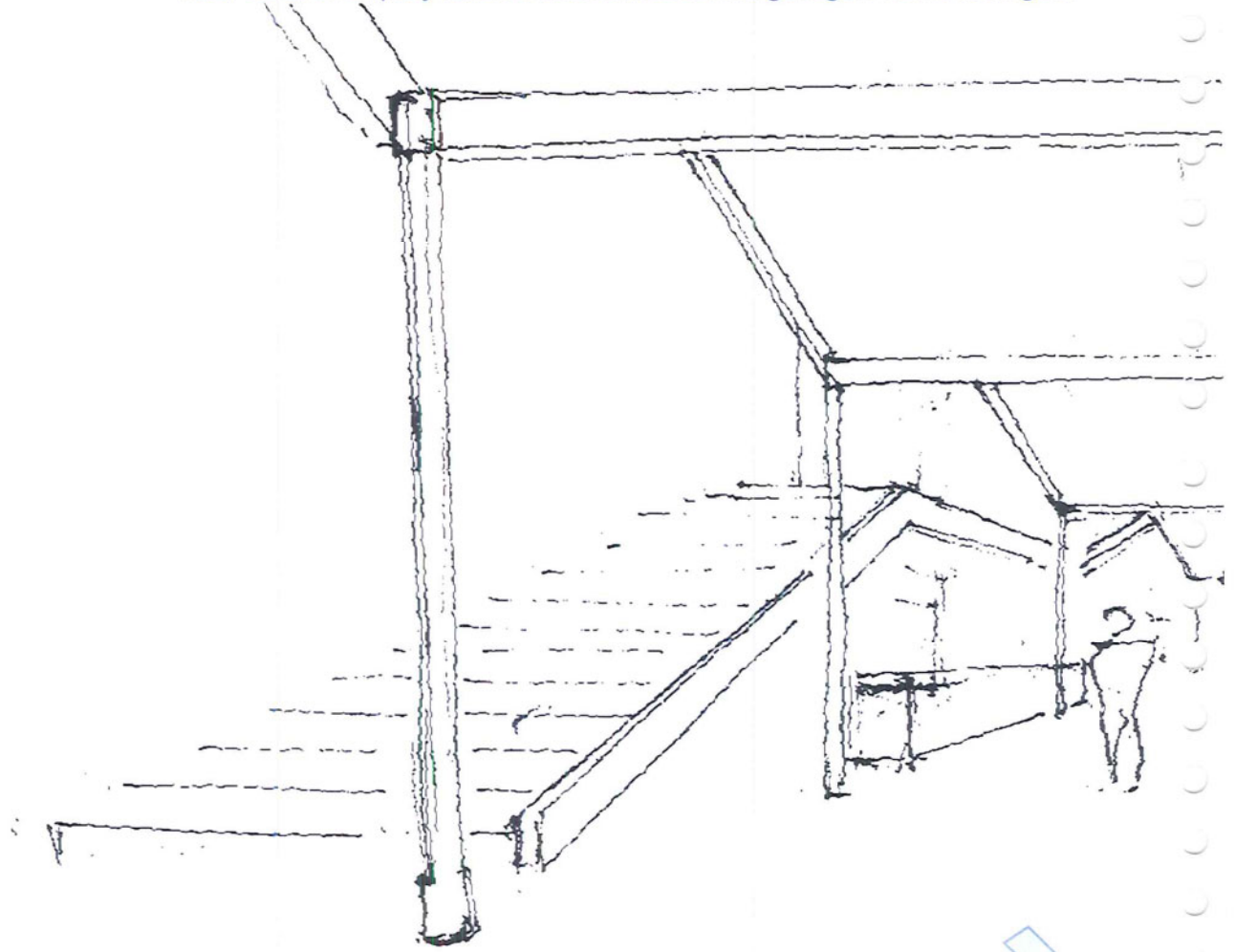




EXPO

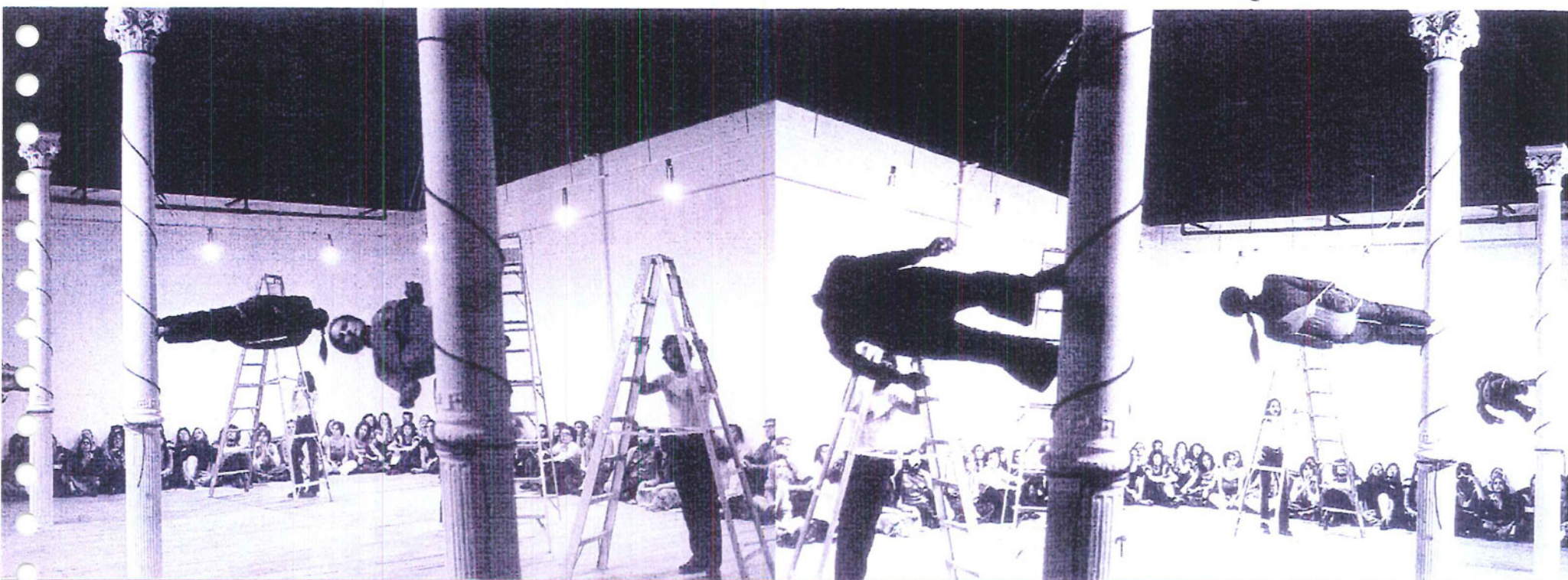
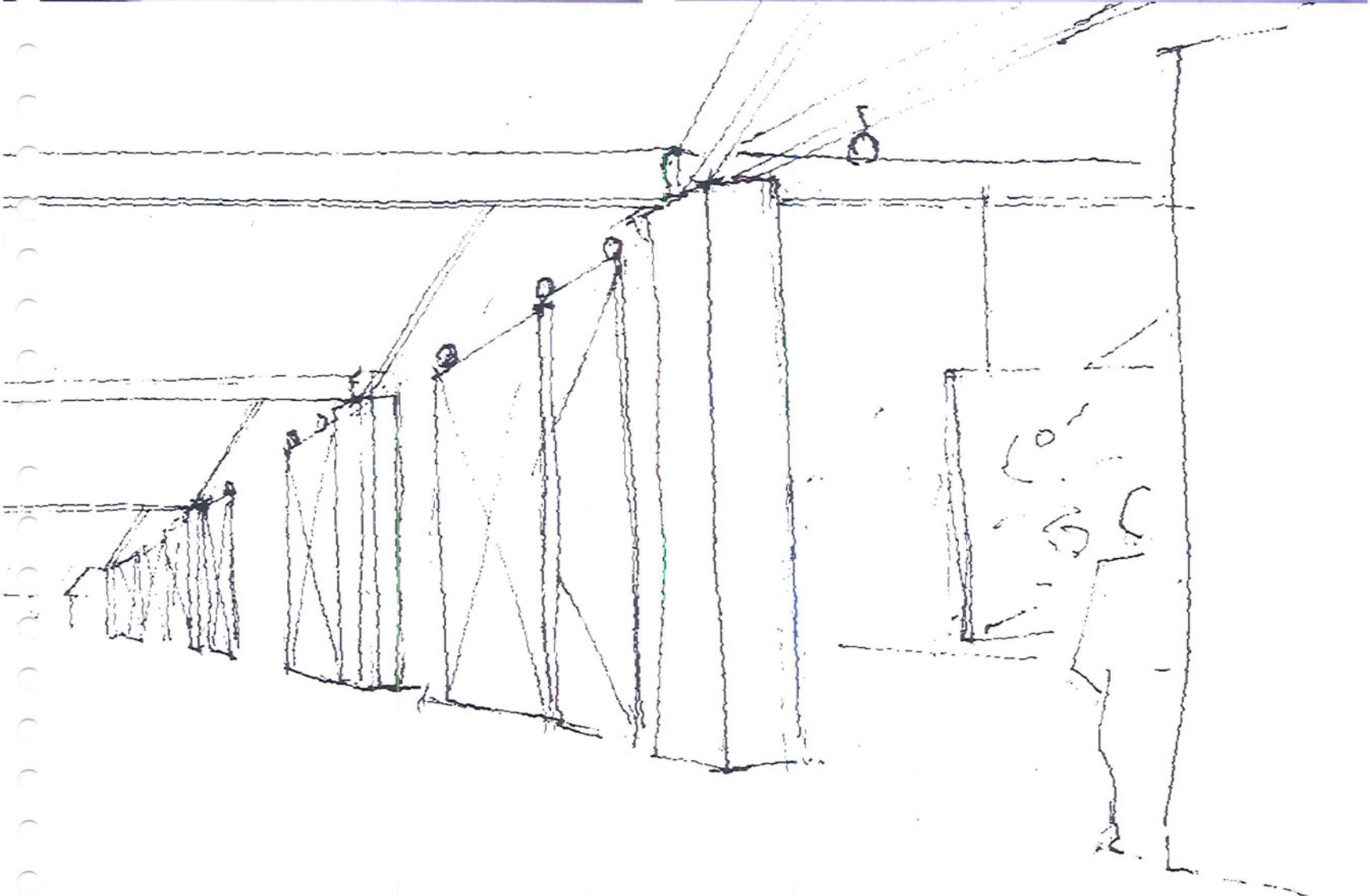
De expo is ondergebracht in een bestaand gedeelte van de bedrijfshallen, dat omwille van zijn galerij-karakter en redelijk intacte sheddaken wordt bewaard. De expo is naargelang het programma moduleerbaar en kan vanuit de schouwburggalerij volledig toegankelijk zijn alsook volledig afsluitbaar zijn zonder de circulatie van de schouwburg te hypothekeren. De interactie tussen galerij en expo nodigt bezoekers uit om te verkennen. De galerij als uitbreiding van de expo, of andersom, overstijgt de circulatiefunctie van dit koppelvolumen.

In tegenstelling tot de inkomhal wordt er in de expo gekozen voor momentane opnames van de buitenruimte, om de aandacht volledig te richten op de kunst binnen, meer dan naar de afleiding buiten. De spaarzame openingen in de buitengevel laten ten gepaste tijde visueel contact met het park toe, en passant zichtbaar vanuit de schouwburggalerij. Uiteindelijk verrast de galerij, als verlengde van de begeleidende promenade, de bezoeker met de ontdekking van een aantrekkelijk geheel van groen en water. Een wandeling rond het waterbekken of langs de groene wand van het naburig bedrijf leidt naar de arena / polyvalente zaal en de achtergelegen verkavelingen.



ARENA / POLYVALENTE ZAAL

Via de galerij langs de schouwburg, of via de dienstenparking langs de Wolvestraat, staat in de uiterst noordelijke hoek van het terrein, een intact gelaten (gerenoveerd) gebouw van het textielbedrijf waarin de functie van polyvalente zaal is ondergebracht. Zijn gesloten karakter leent zich voor het organiseren van kleinschalige theatervoorstellingen, optredens van plaatselijke muzikanten, ... Het gebouw is tevens te gebruiken als plaatselijk fuiflokaal voor de jeugd. Of voor een buurtfeest van de bewoners van de aanpalende toekomstige verkavelingen. In samenhang met de multifunctionele ruimte onder de schouwburg, kan zelfs gefantaseerd worden over een openluchttheater over het water.

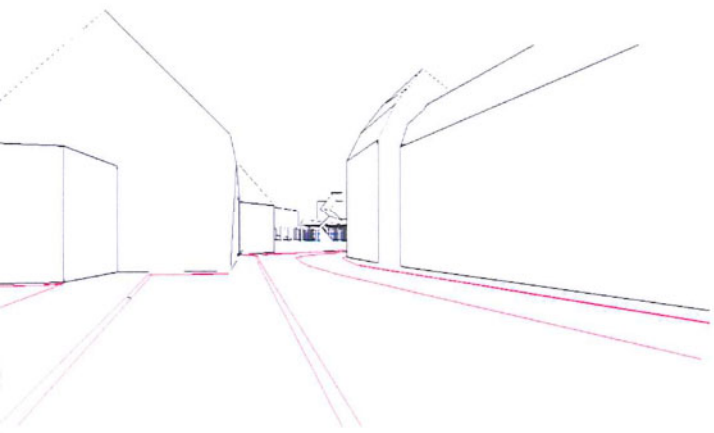


SORESMA

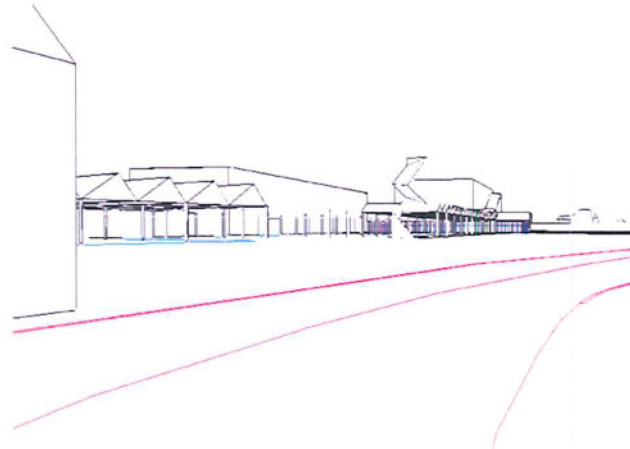
ORCA

IPV DELFT

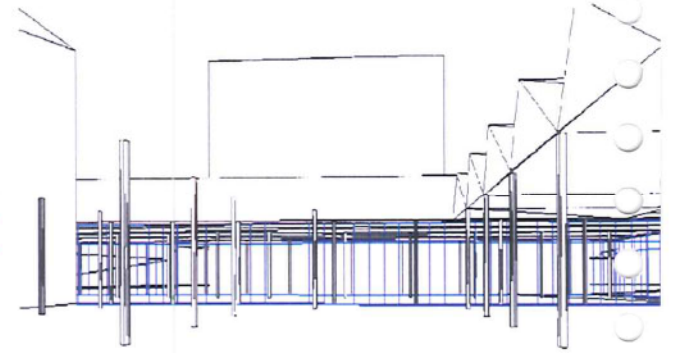
Wandeling langs de volumes



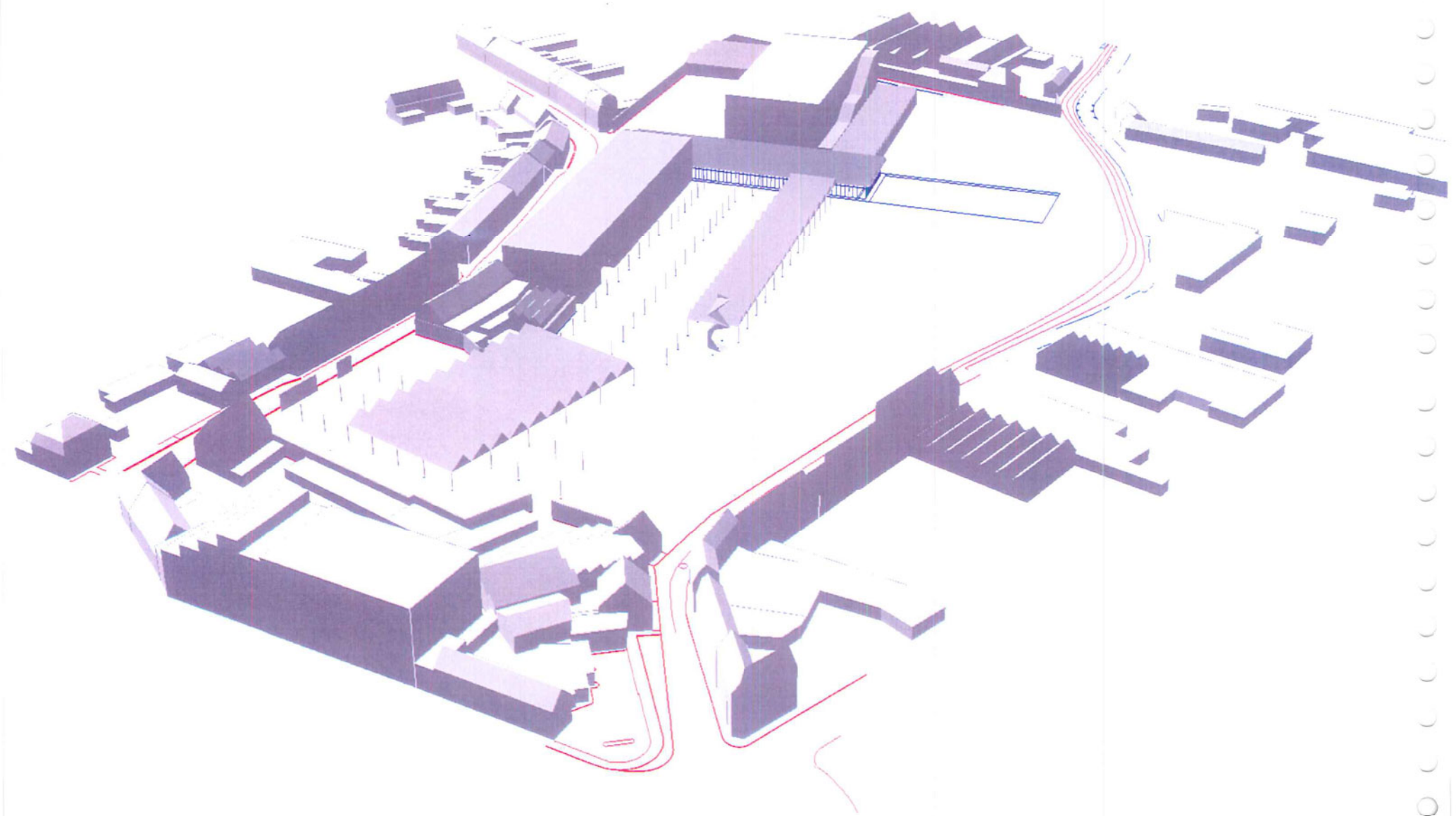
Zicht Centrum → Plein



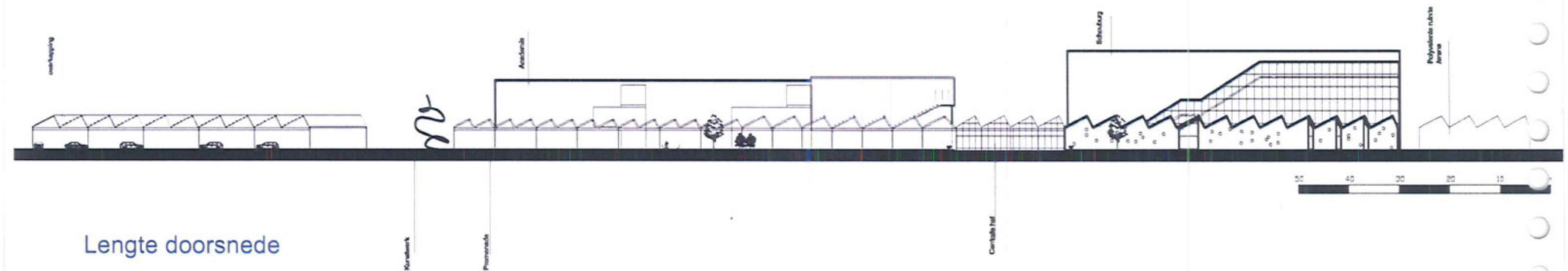
Zicht Centrum → Kunstwerk



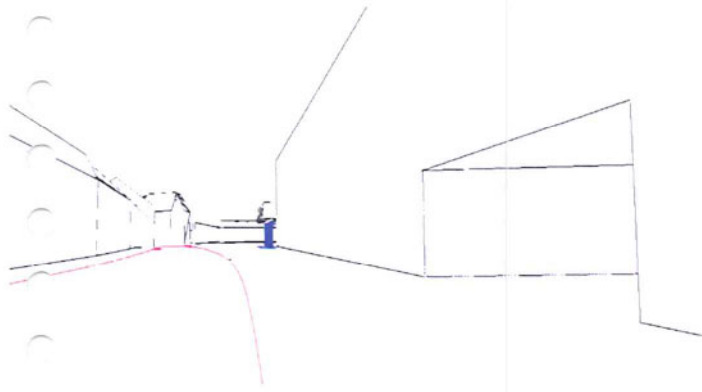
Zicht Plein → Schouwburg



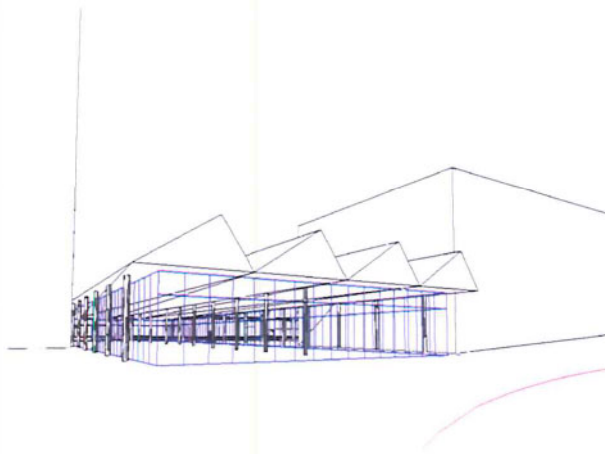
Zicht naar Vlaamse Ardennen



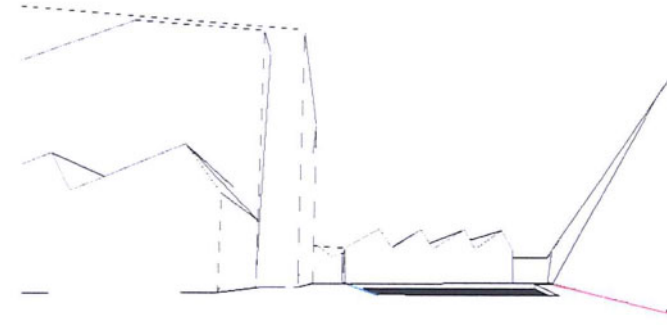
Lengte doorsnede



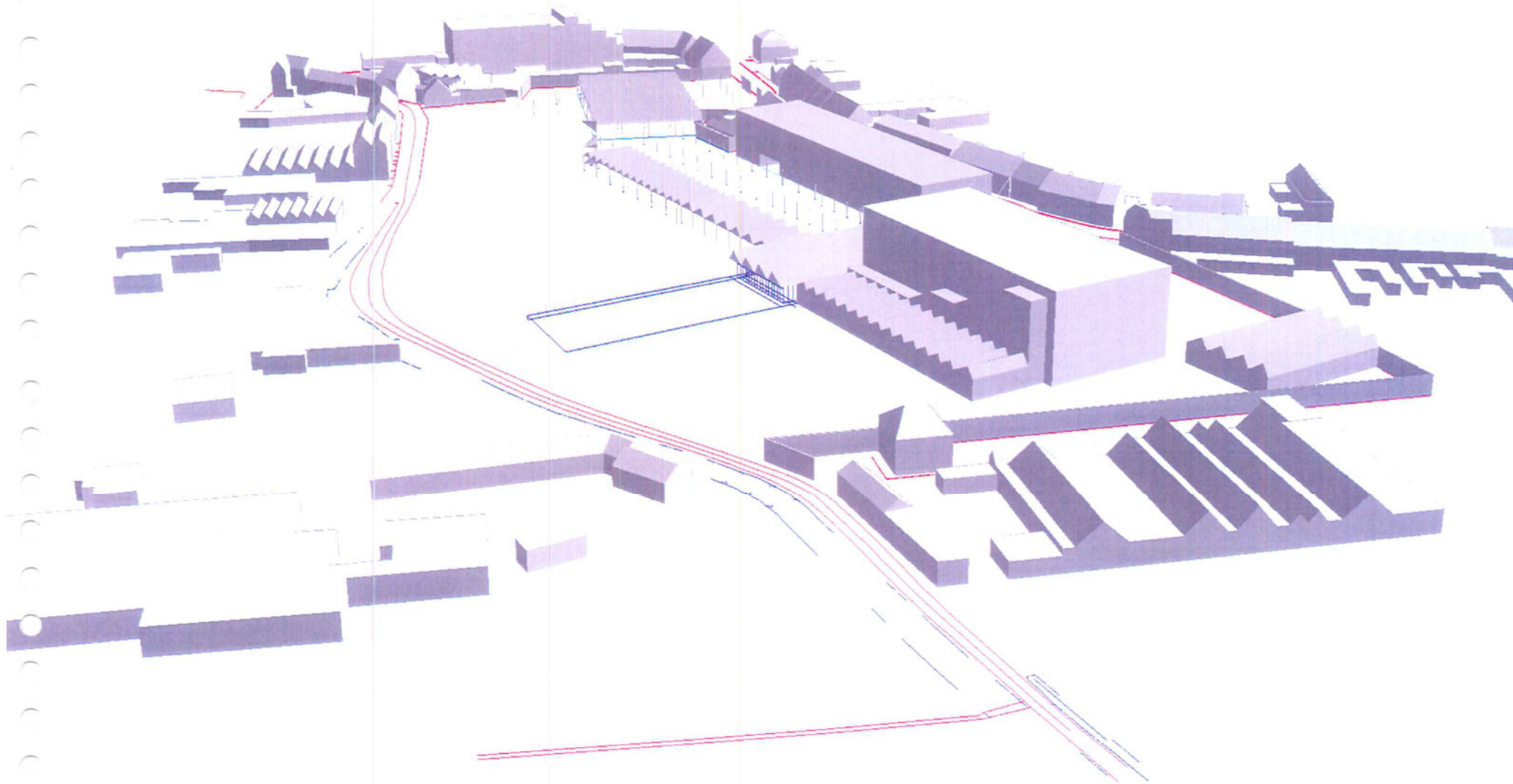
Zicht langs de academie



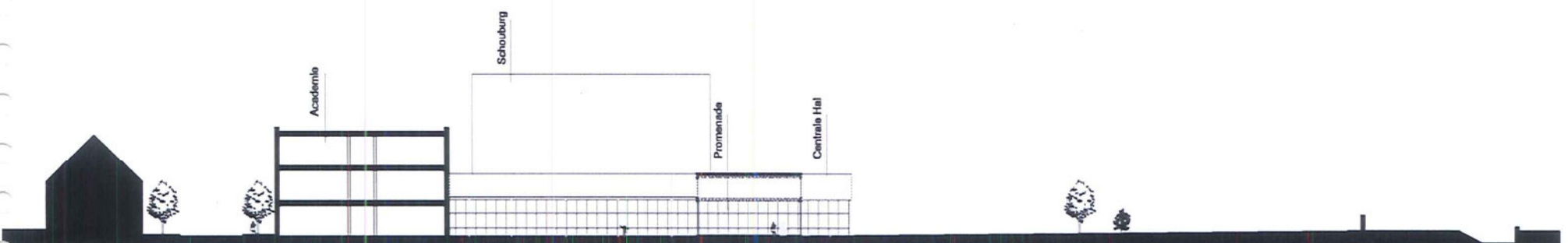
Inkom van de academie



Polyvalente zaal



Zicht naar centrum



Dwarse doorsnede





CIRCULATIE AUTOVERKEER

Gezien het profiel van de wegen en de belangrijke verkeersstromen die vandaag en zeker in de toekomst vanuit de Vlaamse Ardennen (noorden: E17, Oudenaardse steenweg; oosten: Ninoofsesteenweg) naar De Nieuwe Leie zullen komen, wordt geopteerd voor een ontsluiting via de **Wolvestraat**. Daarbij wordt het bestaande enkelrichtingregime behouden maar in oriëntatie omgekeerd, zodat al het aankomende verkeer eerst langs de site passeert, , alvorens de parking op te draaien.

Op deze manier blijven de toekomstige en wegrijdende verkeersstromen grotendeels gescheiden, en wordt de rotonde aan de Bruulstraat-Beekstraat-Ninoofsesteenweg niet overmatig belast.

De ontsluiting van de bestaande houthandel blijft in aanvang langs de Beekstraat bestaan. Om interferentie van zwakke weggebruikers met het vrachtverkeer te beperken, wordt de **Beekstraat** voor een deel ontdebeld, met een groene fiets- en wandelas langs de Molenbeek.





- Stadsboulevard
- Bovenlokale ontsluiting
- Plaatselijke ontsluiting
- Doorgang langzaam verkeer

- Parking +/- 140 plaatsen
- Periodieke overflow bufferparking
- Bufferparking +/- 160 plaatsen
- Bedrijvigheid



PARKEREN

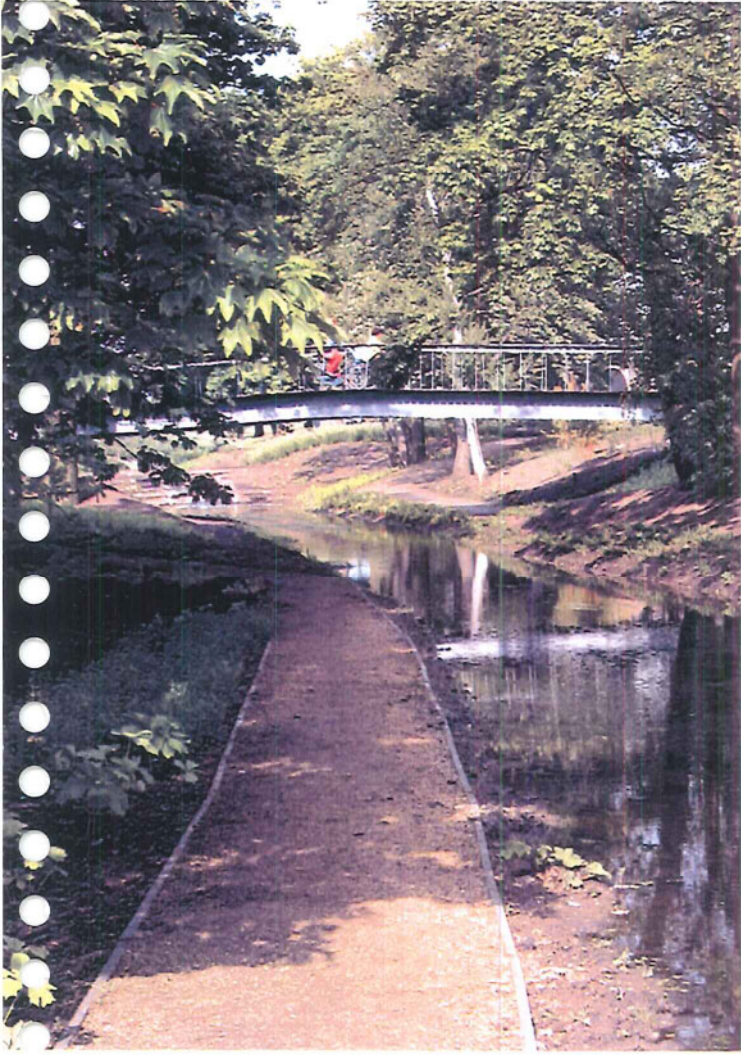
Er wordt in het westen van de site een **permanente parking** voorzien tot ca. 140 autoplaatsen en 5 parkeerplaatsen voor autobussen. Deze capaciteit volstaat om de noden van de academie en lokale evenementen tegemoet te komen. Bij een volledige zaalbezetting van de schouwburg (800 personen) en gelijktijdig ander evenement werd een totaal van 240 plaatsen (wedstrijdopgave) evenwel als te krap becijferd.

Om te voorkomen dat de parkeerdruk op dergelijke evenementen naar de omgevende woonstraten wordt verschoven, krijgt het groenplein ten zuiden van de promenade, een functie als **bufferparking**. In totaal kunnen dan 300 auto's opgevangen worden op het terrein zelf, zonder de omgeving te belasten. Het 'verstevigd gazon' laat gebruik door auto's toe tijdens deze piekmomenten, zonder dat het groenplein het karakter van permanent autoplein krijgt. De piekmomenten situeren zich vooral in het weekend en 's avonds, zodat de bufferparking gedurende het grootste deel van de week als groenzone kan functioneren.

Wanneer de nood ontstaat aan een permanente parking van 240 of meer parkeerplaatsen, bijvoorbeeld bij dubbelgebruik door andere functies dan deze op de cultuursite, kan een meer langwerpige variant voorgesteld worden voor de parkeergelegenheid langs de Beekstraat. Deze scenario's komen verder in het stedenbouwkundig concept aan bod.

Door middel van een slagboomsysteem en automatische teller wordt eerst de permanente parking benut. Enkel als de volledige capaciteit bezet is wordt overgeschakeld naar de bufferparking. Evenmin zal het voor auto's onmogelijk zijn om de parkings te bereiken vanuit de Beekstraat, om sluipverkeer langs en doorheen de site te vermijden.

Aansluitend bij de schouwburg is de nodige ruimte voorzien voor een **dienstparking**. Op het voorplein bij de academie is een **kiss & ride zone**, waar kinderen en leerlingen afgezet en afgehaald kunnen worden na de les. Op deze manier krijgen de verschillende soorten verkeersstromen elk hun eigen plek in de site zonder elkaar te hinderen.



CIRCULATIE LANGZAAM VERKEER

Door de hoofdontsluiting voor autoverkeer niet via de rotonde te laten verlopen kan deze bij een toekomstige herinrichting als schakel binnen de publieke ruimte van de groene boulevard, ruimte bieden voor een **kwitatatieve toegang** tot de site voor langzaam verkeer.

De Beekstraat wordt als toeristisch-recreatieve route ontsloten, in de richting van het groene heuvellandschap. Daartoe wordt een nieuwe verbinding gecreëerd voor langzaam verkeer met **brug over de Molenbeek**.

Het langzaam verkeer krijgt een prominente plek in en rondom de site. Uitgangspunt is dat de bestaande noordoost-zuidwest structuur van het terrein, wordt ondersteund door een duidelijke **noord-zuid circulatie** voor langzaam verkeer. Op deze manier worden de verschillende buurten op elkaar en bij de site betrokken, en kan het toeristisch-recreatief knooppunt van de Kloef verbonden worden met de cultuursite.

Deze noord-zuid circulatie beperkt zich niet alleen tot de site zelf, maar ook tot de omliggende wijken en het centrumgebied. Aansluiting met de geplande verkavelingen is voorzien. Op deze manier wordt De Nieuwe Leie het kloppend hart en kruispunt voor verschillende buurten, die met verschillende vervoersmodi een snelle verbinding krijgen met het centrum van Ronse.





MOLENBEEK

Het **water** dat vandaag reeds prominent aanwezig is op de site, krijgt een belangrijke functie toegewezen in de toekomstige groenstructuur. De industriële waterbekkens worden herbruikt in functie van waterbuffering en infiltratie. Op deze manier betekent de realisatie van het stadsvernieuwingsproject geen extra belasting voor het ingebuisde deel van de Molenbeek. In combinatie met het realiseren van wachtbekkens en de nodige aandacht voor waterinfiltratie wordt zo een duurzame oplossing geboden op het overstromingsrisico in de omgeving.

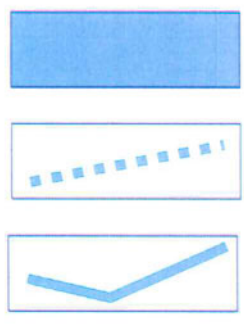
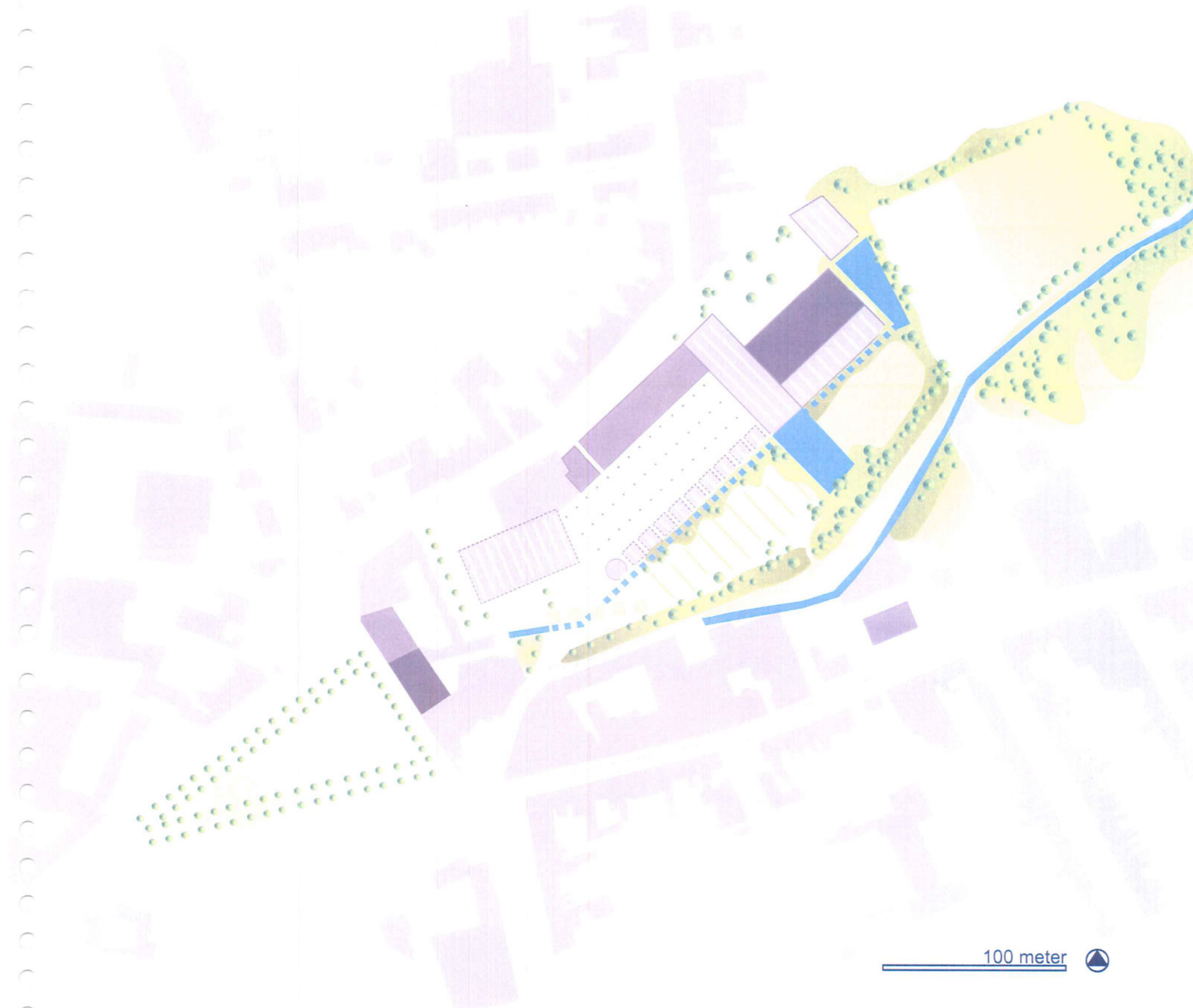


WATERBEKKENS

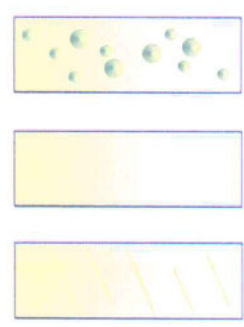
Het bestaande **rechthoekige waterbekken** wordt bewaard, waarbij de wanden enigszins worden verlaagd zodat een oost-west doorzicht gegarandeerd blijft. In dit bekken kan het hemelwater afgeleid worden dat afkomstig is van de daken van academie, schouwburg, expo... Met deze oppervlakte kan reeds bij een geringe diepte ruimschoots tegemoet gekomen worden aan de decretale vereisten voor buffering van hemelwater. Dit bekken kent in oostelijke richting een overflow via een wadi naar het bestaande **driehoekige waterbekken** achter de toekomstige schouwburg. Dit bekken, dat deels ook een natuurlijke voeding heeft, kan gekoppeld worden aan de Molenbeek om overtollig water af te voeren.

De waterbekkens zijn niet alleen functioneel als buffer, maar hebben ook een belangrijke visuele en esthetische functie. Door het waterpeil nooit te laten zakken onder een zeker minimumpeil, wordt een constant spiegelvlak gecreëerd dat samen met het ernaast gelegen groenvak contrasteert en reflecteert met de schouwburg, bar, expo en polyvalente zaal.



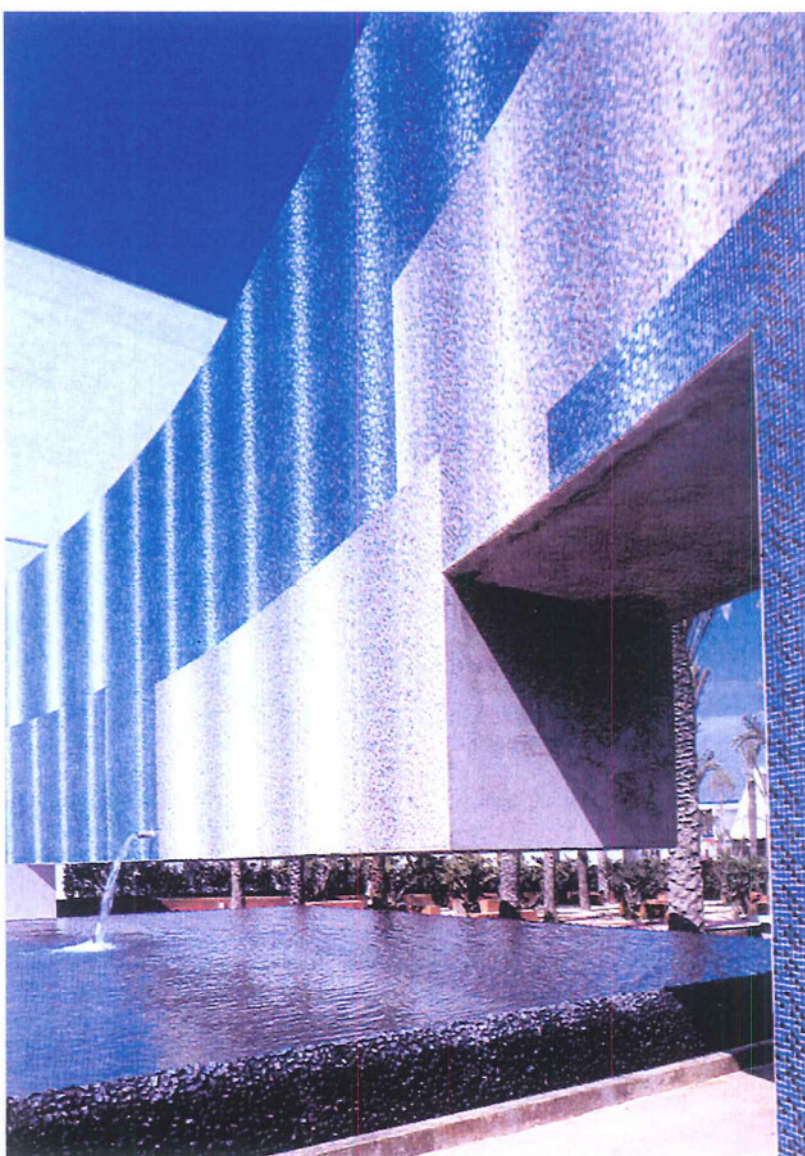


Waterpartij / beek
Water als bindend element
Beek



Hoog opgaand groen
Open groene ruimte
Groene parking

100 meter 



WADI

De **wadi** is een ondiepe zone die, beplant met riet, een kleinschalige waterzuiverende functie kan krijgen. Deze zone zal in het noorden aansluiten op de wand van de expo-ruimte, en in het zuiden aansluiten bij een groenvlak dat een tegengewicht biedt voor het volume van de schouwburg en uitzicht geeft op de groene en beboomde valleistrook van de Molenbeek. Verder kan de wadi een belangrijke rol spelen als infiltratiezone voor regenwater, op momenten dat de mogelijkheid bestaat om het gebufferde regenwater zeer geleidelijk te laten wegvloeien.



WATERKANAAL

Terwijl in de oostelijke helft meer ruimte wordt gemaakt voor een natuurlijke groenblauwe structuur, zal in de westelijke helft reeds de overgang gemaakt worden naar een meer stedelijk watersysteem. Een ondiep **waterkanaal** volgt er min of meer het bestaande tracé van een oud industrieel waterkanaal, en geeft in het uiterste westen uit op een bestaande gracht. In dit waterkanaal wordt het hemelwater opgevangen dat van het centrale plein en de parking afkomstig is.





PARKPLEINEN

In het zuidwesten van het gebied wordt aansluitend bij de Beekstraat een **multifunctioneel groen parkplein** gecreëerd, dit in contrast met het zuilenplein dat aan de promenade gelegen is. Deze ruimte krijgt een verstevigde ondergrond, maar het karakter blijft groen en zal ook in de toekomst infiltratie van hemelwater toelaten. De verharding laat evenwel een meer multifunctioneel gebruik toe, bijvoorbeeld in functie van tijdelijke evenementen en als bufferparking.

Het parkplein langs de expo kan eventueel worden gebruikt voor de tijdelijke opstelling van beelden of monumentale buitenkunstwerken (cfr. Middelheim Antwerpen, De Pont Tilburg).

In tegenstelling tot het centrale gedeelte dat haar open karakter blijft behouden, in functie van bovengenoemde evenementen krijgt de ruimte langs de randen een meer massieve groenaanplanting, in aansluiting met de groene wanden langs de Molenbeek.





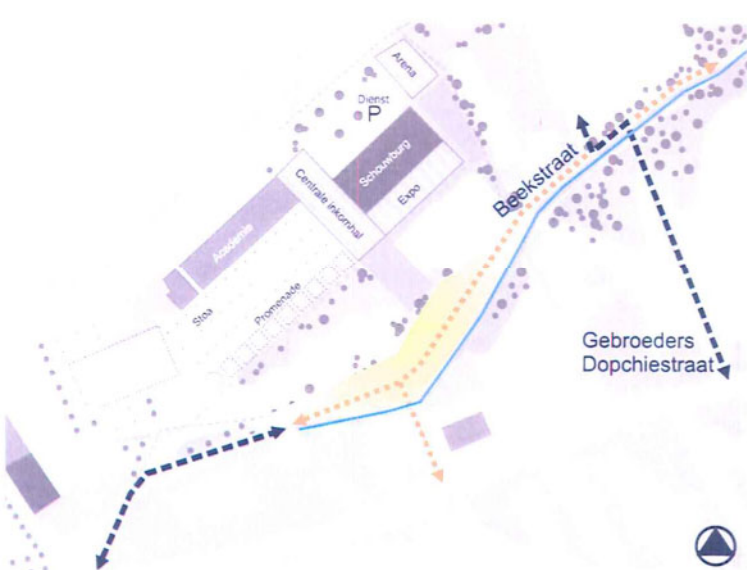
OPWAARDERING TOT VOLWAARDIG BOUWBLOK

De hiervoor geponeerde visie kan, uiteraard met uitzondering van de mobiliteitsaspecten, volledig gerealiseerd worden binnen de contouren van de wedstrijdopgave en daarmee de gestelde objectieven bereiken. Dit neemt niet weg dat er ontegensprekelijk een aantal potenties op langere termijn bestaan die zeker een meerwaarde kunnen bieden aan de stedenbouwkundige inpassing van de cultuursite. Het project eindigt immers niet met de realisatie van het cultuurprogramma, maar de hele ontwikkeling wordt gezien als een kans voor de vernieuwing van het betrokken stadsdeel.

De opwaardering van sommige delen van de omgevende wanden is wenselijk, waarbij aandacht kan uitgaan naar de inplanting van bijkomende woongelegenheden rondom de site, teneinde een levendige buurt te creëren. Hierdoor zal de omgeving van de site, ook effectief naar de nieuwe stedelijke ontwikkeling worden gericht. Met name de panden langs de Beekstraat bieden potenties voor **renovatie** tot residentiële lofts, eventueel in combinatie met horeca en kantoorachtige functies (kleinschalige KMO's). De sanering van de bestaande bedrijfsterreinen langs de Beekstraat / Ninoofsesteenweg kan hierbij versterkend werken.

De kop van het gebied aan de Bruulstraat kan op langere termijn ook herbekeken worden samen met de (permanente) parking van de cultuursite. Er wordt vooropgesteld een (gedeeltelijk) nieuw en volwaardig bouwblok te realiseren, aansluitend bij de cultuursite om zo de woonfunctie in de omgeving verder te verankeren. Binnenin wordt een semi-publieke stedelijke groenruimte voorgesteld. Delen van de bestaande bebouwing kunnen daarin geïntegreerd worden; de bestaande panden en het benzinstation aan de kop van Bruulstraat en Beekstraat dienen evenwel geherlokaliseerd.

Verder bestaan er potenties om tegelijkertijd een ondergrondse parking te realiseren voor de hele site of een deel ervan (buiten de contouren van de bodemvervuiling). Ook voor een parkeergebouw kan plaats voorzien worden in het bouwblok. Daarin kunnen de garageboxen langs de achterkant van de Bruulstraat geïntegreerd worden. Op deze manier kan bovendien een volwaardige doorsteek voor langzaam verkeer gerealiseerd worden vanuit het Bruulpark rechtstreeks naar de stoa. De bestaande woningen langs de zuidzijde van de Wolvestraat kunnen een nieuwe functie krijgen (volkshogeschool, stedelijk archief,...) of vervangen worden door kwalitatieve woongelegenheden, geïntegreerd in het nieuwe bouwblok.

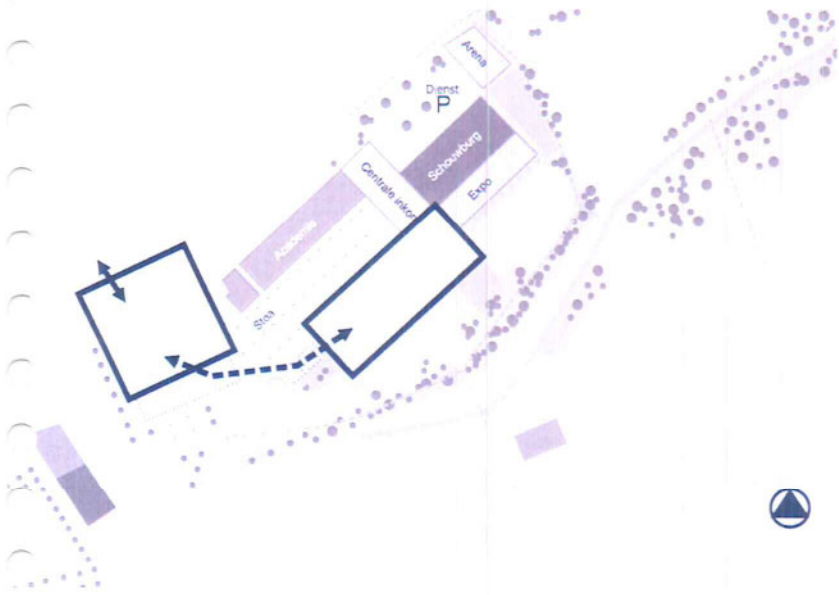


NIEUWE ONTSLUITING EN HERINRICHTING BEEKSTRAAT

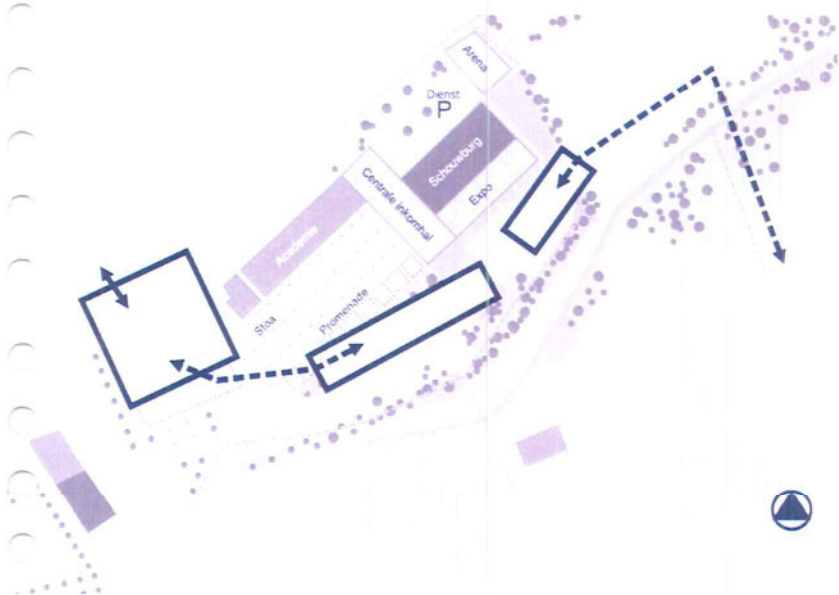
De bestaande houthandel langs de **Beekstraat** achter de cultuursite kan op langere termijn een eigen ontsluiting krijgen, via de Gebr. Dopchiestraat rechtstreeks naar een bovenlokale ontsluiting (Ninoofsesteenweg). Zo kan ook het gedeelte van de Beekstraat in het stedelijk weefsel een volwaardige toeristisch-recreatieve as worden. Enkel een klein deel van de toekomstige residentiële functies dient bewaard te blijven, mede als noodtoegang voor hulpdiensten. De woningen en functies verderop in de Beekstraat kunnen ontsloten worden via de Ninoofsesteenweg, zodat de langzaam verkeerverbinding de hoofdas wordt en delen van de bestaande verharding zelfs gedecimeerd kunnen worden; dit ten voordele van een massieve groenwand, die de Molenbeek Ronse binnenleidt.

SCENARIO'S PARKEREN

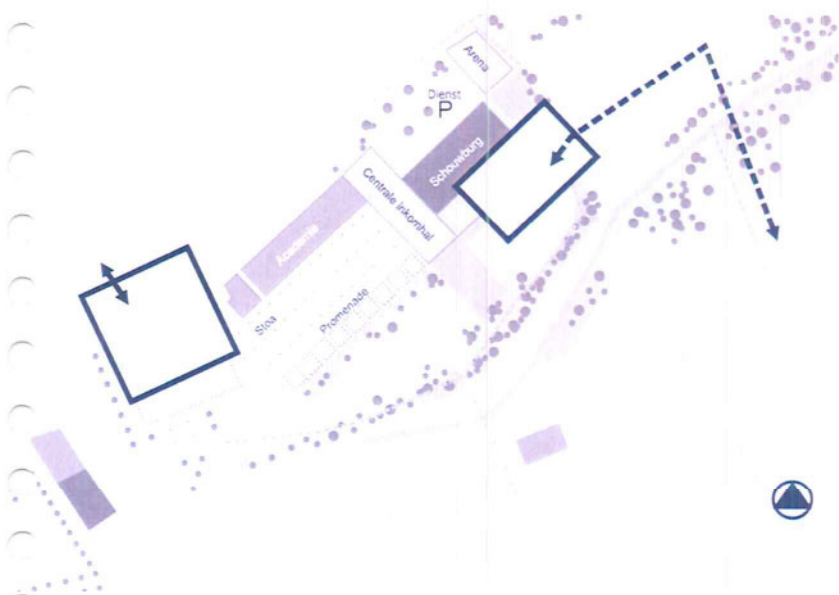
Voor de concrete realisatie van de parkeergelegenheid zijn verschillende alternatieven mogelijk. Wanneer het concept van meerdere bovengrondse parkeerlocaties behouden blijft, kan de bufferparking op verschillende manieren ingevuld worden. Zo kan de ontsluiting uitsluitend via de Wolvestraat gebeuren, en kan de bufferparking langs de Beekstraat een grotere capaciteit verkrijgen dan de opgegeven 240 plaatsen.



Indien een nieuwe ontsluiting gerealiseerd wordt langs de Gebroeders Dopchiestraat voor het bestaande bedrijf aan de Beekstraat, kan een deel van de parking via deze as ontsluiten, waardoor de verkeersstromen en -pieken meer gespreid worden. Door te opteren voor een langwerpige vorm voor de parking langs de Beekstraat, zal ze minder prominent aanwezig zijn op de site. Het ontwerp biedt zo de mogelijkheid om 240 parkeerplaatsen meer op de site in te planten.



Ook zonder de nieuwe ontsluiting kunnen in het westelijk deel van deze langwerpige variant 90 extra parkeerplaatsen gerealiseerd worden, al dan niet tijdelijk als bufferparking.



Nog een andere variant vertrekt van twee volledig gescheiden parkeersystemen, waarbij de westelijke parking ontsloten wordt via de Wolvestraat, en de oostelijke parking uitsluitend via de Gebroeders Dopchiestraat is te bereiken. Zo ontstaat de mogelijkheid om in het westen een massieve groenstructuur of een park te realiseren, al dan niet in combinatie of een meer verhard plein in functie van tijdelijke evenementen.