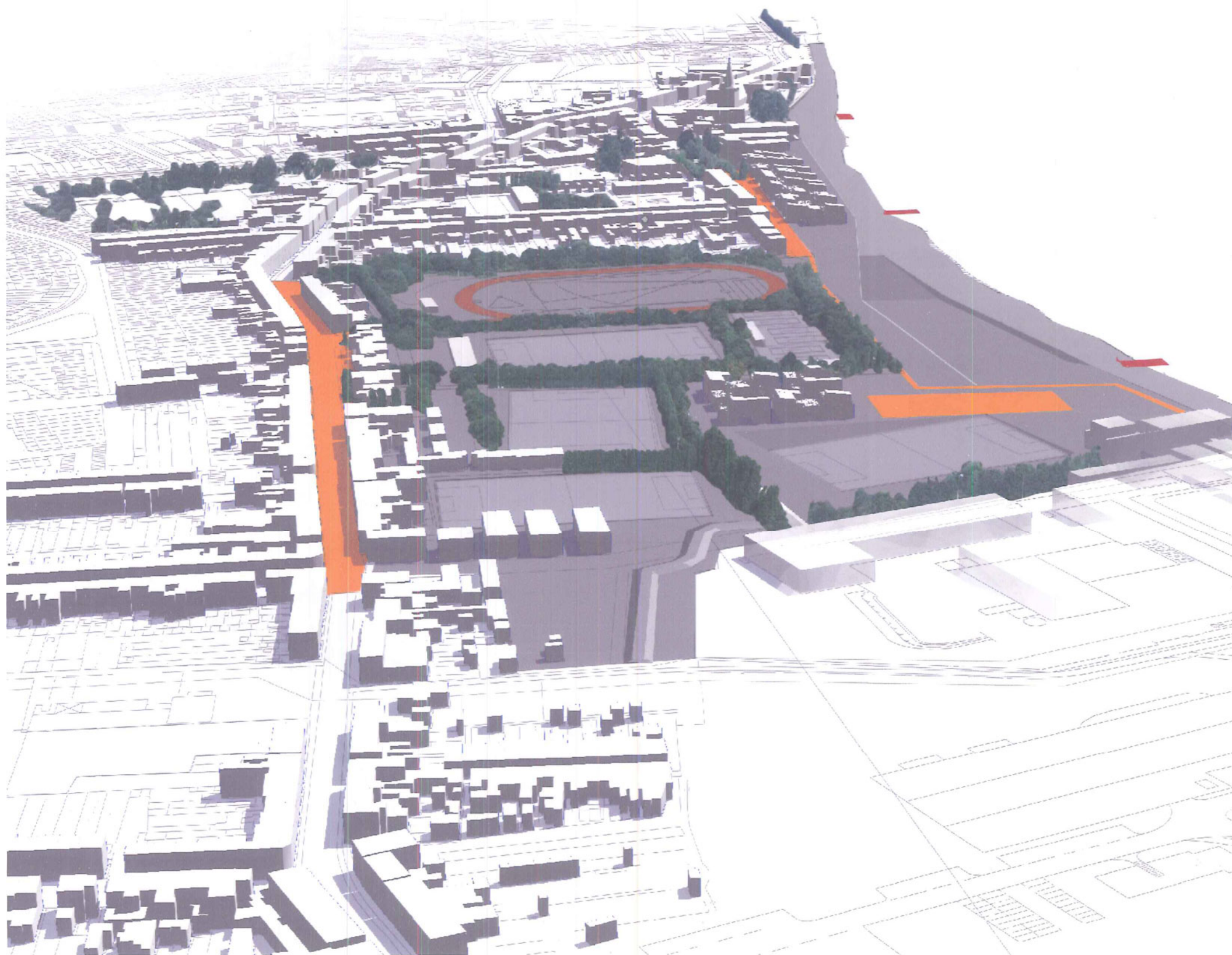


De relatie van het gebied van Zwijndrecht en Burcht met de Schelde, staat voor een meer diffuse toestand die eigen is aan het hele Antwerpse grondgebied. De Schelde is steeds het meest structurerend element in de groei van de regio geweest, hoewel zij er voor een lange periode verscholen en vergeten bij lag. De topografie, het water-netwerk, de conditie van doorlaatbaarheid van de gronden, de continuïteit van natuurlijke 'patches' zijn vooral gedurende de periode van eerste industrialisering sterk gewijzigd. De actuele thema's zijn: overstromingsproblemen, de natuurlijke infiltratie van het water, de versnippering van open ruimten, de marginale rol van de traditionele landbouw met zijn eigen biologische diversiteit en de herbruik van verontreinigde gronden, waarvan velen langs de rivier gelegen zijn.

Het herformuleren van de rol van de Schelde, als meest belangrijke strategisch plaats in het Antwerpse territorium, geeft aan de wedstrijd twee verschillende perspectieven: het gebied maakt deel uit van het ambitieuze project van een park langs de Schelde, en kadert in de belangrijke poging van Zwijndrecht in de jaren 90, om de oude industriële site te transformeren in een recreatief en residentieel gebied. In beide gevallen is de Schelde geconceptualiseerd als een ruggegraat en uitgewerkt met 'harde' en 'zachte' materialen, die het post-industriële gebied een nieuwe fundamentele collectieve structuur geven.

Het voorstel kan worden beschreven vertrekkende vanuit verschillende gezichtspunten. Samen lichten ze de uitgangspunten van het ontwerp toe.

- 1- een ontwerp van 'gradiënten': het project moduleert de afstand tot de rivier in verschillende ruimten.
- 2- een ontwerp van verbindingen : links zowel tussen dorp en rivier als tussen rivier en platteland
- 3- een ontwerp van snedes : een park als 'bas relief' op territoriale schaal
- 4- een ontwerp van plaatsen en programma's : een verscheidenheid aan plaatsen en programmatische situaties

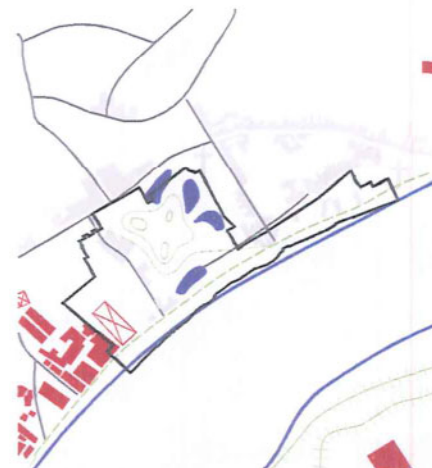




1775



1880



1940



1960



1970

"Groene muren"

Assen en permeabiliteit

Harde en zachte randen

Een grammatica voor een park langs de rivier

- Site
- Residentieel gebied
- Industriegebied
- Groene zones
- Water
- Talud
- Assen
- Spoorlijn
- Straten
- Bomenrij
- "Zachte" rand

- Project gebied
- Groene gebieden
- Schelde park
- Houten gebieden
- Groene uitgeruste stroken
- Hoofdwegen

een aanpak: dicht bij de grond

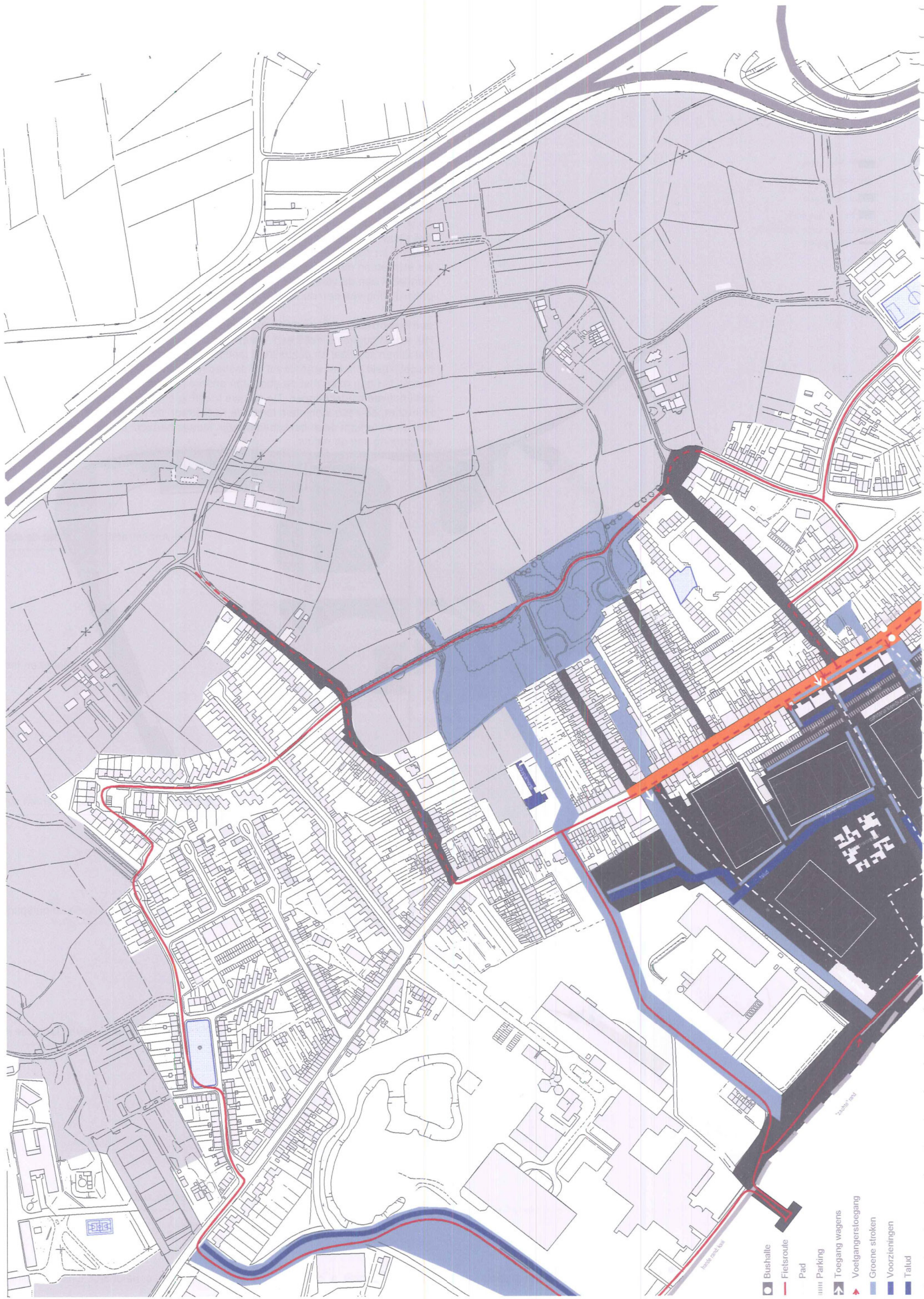
De betonnen platformen, relieken van het industriële gebruik, en de bestaande taluds en 'groene muren' blijken sterk aanwezig te zijn op de site. Oude kaarten tonen het bestaan van paden en gebouwde complexen langs het water van voor de achttiende eeuw en van tijdens de vroege industrialisatie in het midden van de 19e eeuw. De oude vestingsmuren op de site, die vandaag bezet zijn door De Wallen, en de aanwezigheid van belangrijke grondwerken kunnen worden bedacht als elementen die de geluidsoverlast tegengaan.

Aandacht aan de verschillende condities van de grond vormt een eerste stap in de ontwikkeling van een duurzaam ontwerp.

een hypothese: een multifunctioneel landschap

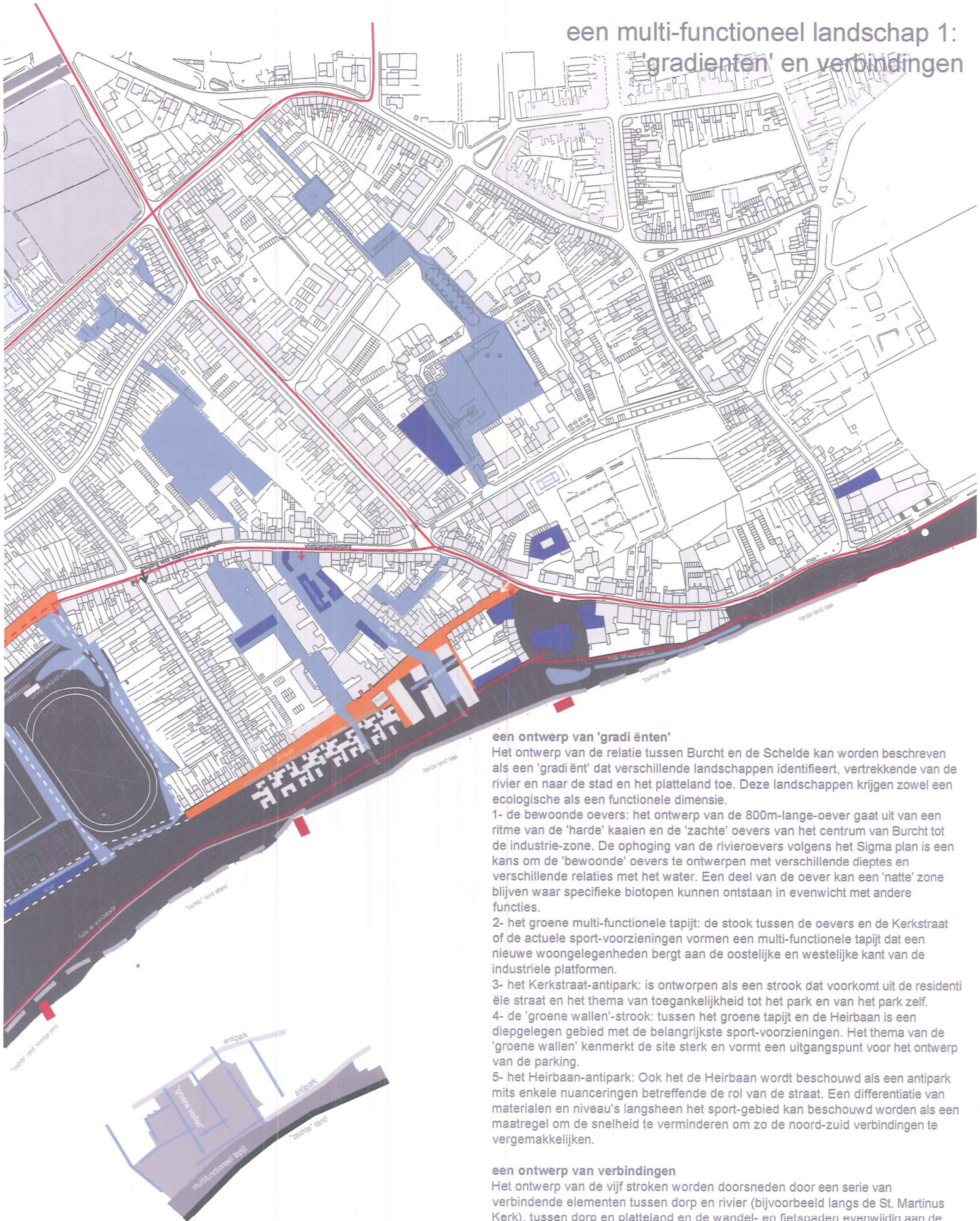
Het wedstrijdgebied heeft een 'waterfront' van ongeveer 800m langs de Schelde. Het is een speciaal en gekoesterd landschap. Het ontwerp onderzoekt de mogelijkheid om het waardevol landschap met potentiële groeiende biodiversiteit samen te doen gaan met de nood aan andere recreatieve, bewoonde en patrimoniale landschappen. De nieuwe toegang en het parkeergebied langs de Heirbaan; de patio-woningen langs de Kerkstraat; de nieuwe sport-voorzieningen aan de waterkant en andere thema's zijn steeds bedacht samen met een mogelijke versterking van de natuur.





- Bushalte
- Fietsroute
- Pad
- ||||| Parking
- ➔ Toegang wagens
- Voelgangstoegang
- Groene stroken
- Voorzieningen
- Talud

een multi-functioneel landschap 1: 'gradienten' en verbindingen



Gradienten

een ontwerp van 'gradienten'

Het ontwerp van de relatie tussen Burcht en de Schelde kan worden beschreven als een 'gradient' dat verschillende landschappen identificeert, vertrekkende van de rivier en naar de stad en het platteland toe. Deze landschappen krijgen zowel een ecologische als een functionele dimensie.

1- de bewoonde oevers: het ontwerp van de 800m-lange-oever gaat uit van een ritme van de 'harde' kaaien en de 'zachte' oevers van het centrum van Burcht tot de industrie-zone. De ophoging van de rivieroevers volgens het Sigma plan is een kans om de 'bewoonde' oevers te ontwerpen met verschillende dieptes en verschillende relaties met het water. Een deel van de oever kan een 'natte' zone blijven waar specifieke biotopen kunnen ontstaan in evenwicht met andere functies.

2- het groene multi-functionele tapijt: de strook tussen de oevers en de Kerkstraat of de actuele sport-voorzieningen vormen een multi-functionele tapijt dat een nieuwe woongelegenheden bergt aan de oostelijke en westelijke kant van de industriële platformen.

3- het Kerkstraat-antipark: is ontworpen als een strook dat voorkomt uit de residentiële straat en het thema van toegankelijkheid tot het park en van het park zelf.

4- de 'groene muren'-strook: tussen het groene tapijt en de Heirbaan is een diepgelegen gebied met de belangrijkste sport-voorzieningen. Het thema van de 'groene muren' kenmerkt de site sterk en vormt een uitgangspunt voor het ontwerp van de parking.

5- het Heirbaan-antipark: Ook het de Heirbaan wordt beschouwd als een antipark mits enkele nuancerings betreffende de rol van de straat. Een differentiatie van materialen en niveau's langsheen het sport-gebied kan beschouwd worden als een maatregel om de snelheid te verminderen om zo de noord-zuid verbindingen te vergemakkelijken.

een ontwerp van verbindingen

Het ontwerp van de vijf stroken worden doorsneden door een serie van verbindende elementen tussen dorp en rivier (bijvoorbeeld langs de St. Martinus Kerk), tussen dorp en platteland en de wandel- en fietspaden evenwijdig aan de Heirbaan, de rivier en de sport-voorzieningen. Deze verbindingen hebben verschillende karakters als ze de verschillende stroken doorkruisen: mineraal of groen karakter naar gelang hun relatie met het territorium, soms overlapt met de 'groene muren', en langsheen de belangrijkste paden.

Stroken en verbindingen tekenen verschillende landschappen en definiëren een **grammatica langs de Schelde.**

N 1:2000

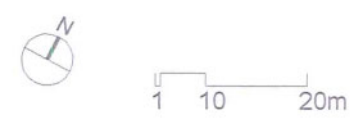
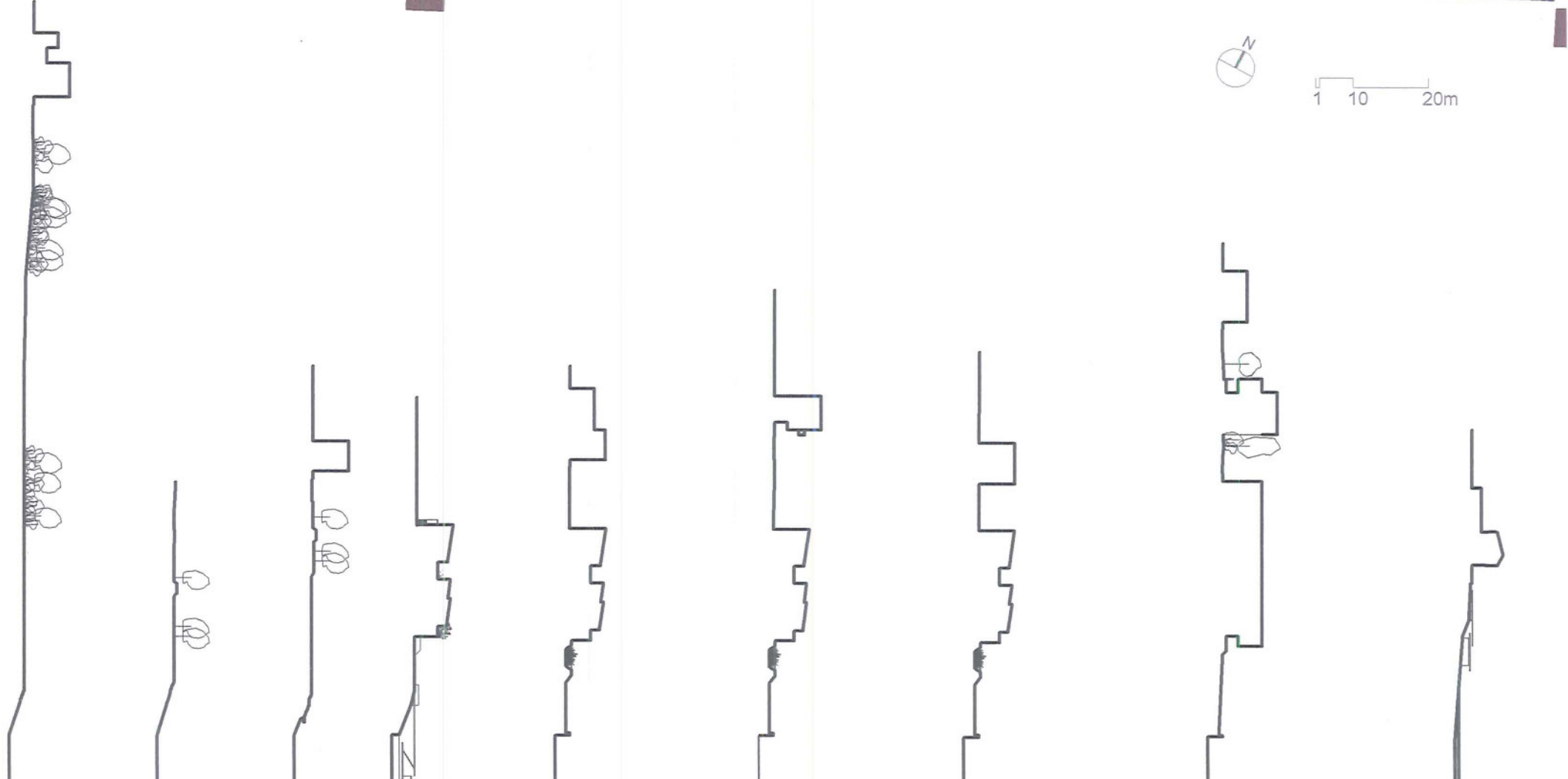
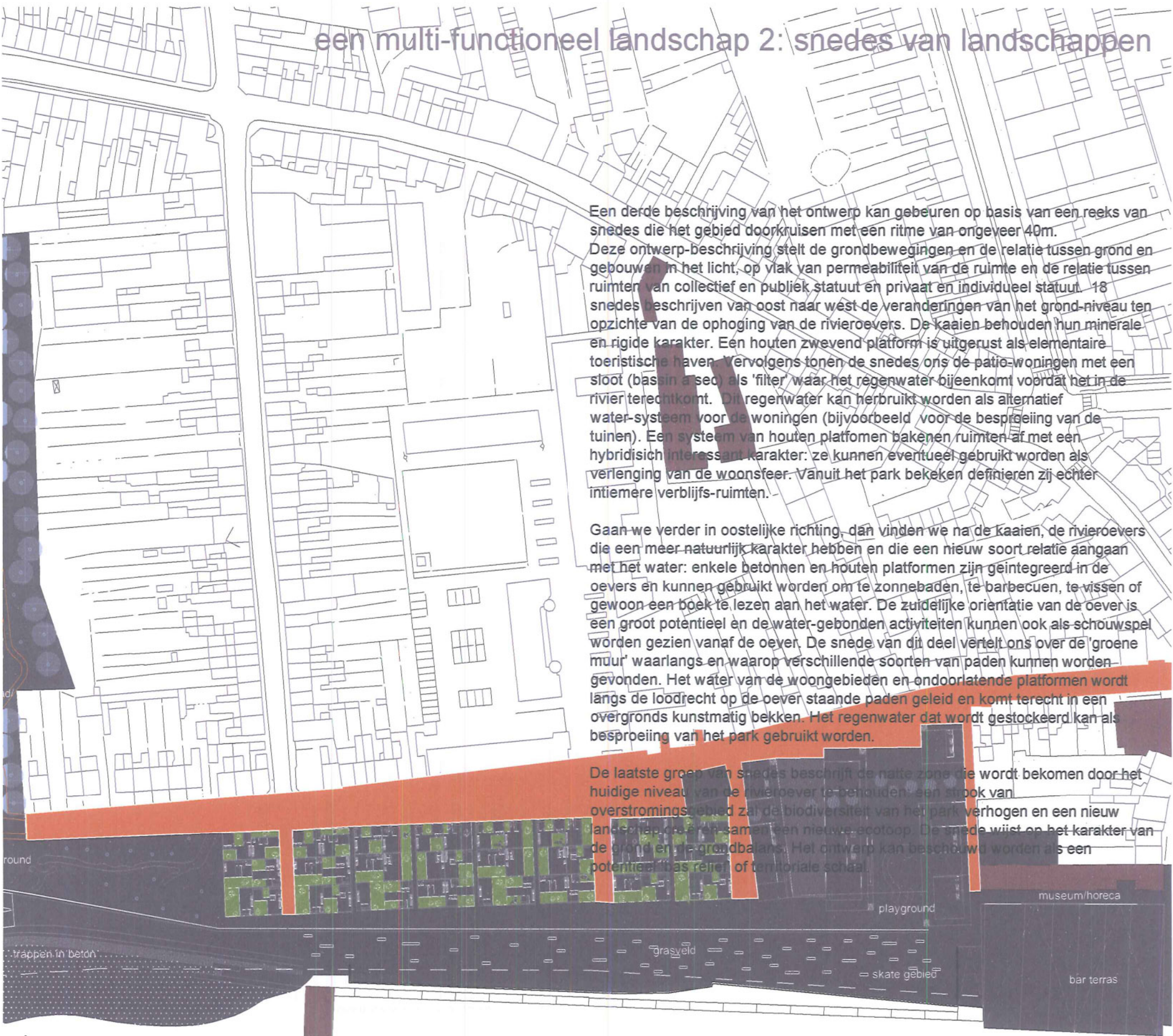


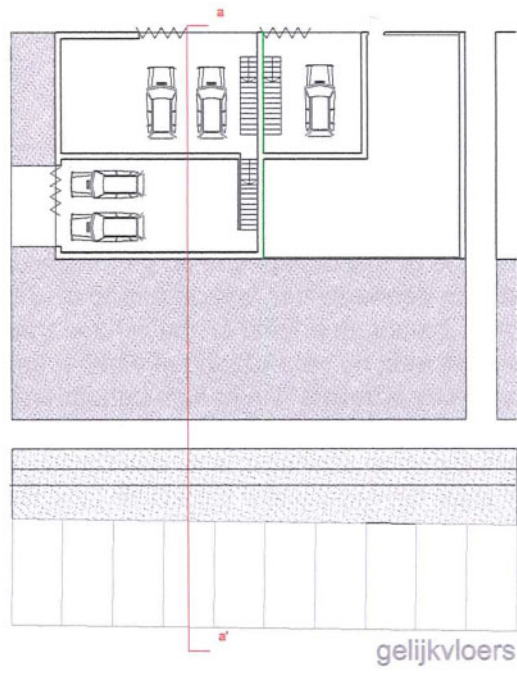
een multi-functioneel landschap 2: snedes van landschappen

Een derde beschrijving van het ontwerp kan gebeuren op basis van een reeks van snedes die het gebied doorkruisen met een ritme van ongeveer 40m. Deze ontwerp-beschrijving stelt de grondbewegingen en de relatie tussen grond en gebouwen in het licht, op vlak van permeabiliteit van de ruimte en de relatie tussen ruimten van collectief en publiek statuut en privaat en individueel statuut. 18 snedes beschrijven van oost naar west de veranderingen van het grond-niveau ten opzichte van de ophoging van de rivieroever. De kaaien behouden hun minerale en rigide karakter. Een houten zwevend platform is uitgerust als elementaire toeristische haven. Vervolgens tonen de snedes oris de patio-woningen met een sloot (bassin à sec) als 'filter' waar het regenwater bijeenkomt voordat het in de rivier terechtkomt. Dit regenwater kan herbruikt worden als alternatief water-systeem voor de woningen (bijvoorbeeld voor de besproeiing van de tuinen). Een systeem van houten platformen bakenen ruimten af met een hybridisch interessant karakter: ze kunnen eventueel gebruikt worden als verlenging van de woonsfeer. Vanuit het park bekeken definiëren zij echter intiemere verblijfs-ruimten.

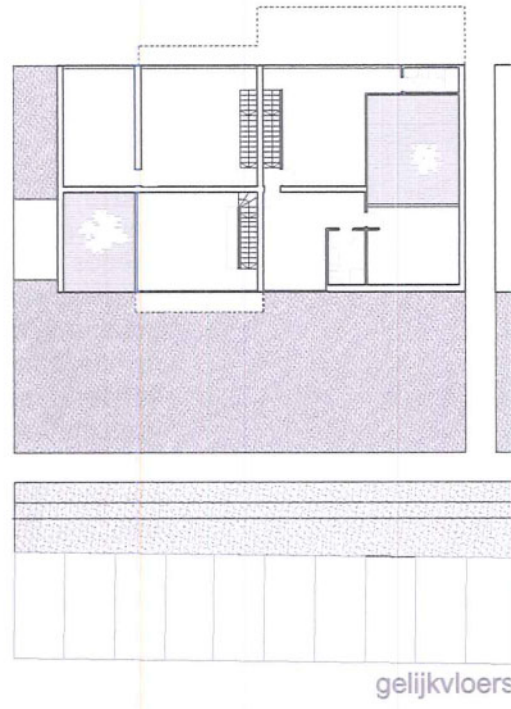
Gaan we verder in oostelijke richting, dan vinden we na de kaaien, de rivieroever die een meer natuurlijk karakter hebben en die een nieuw soort relatie aangaan met het water: enkele betonnen en houten platformen zijn geïntegreerd in de oevers en kunnen gebruikt worden om te zonnebaden, te barbecuen, te vissen of gewoon een boek te lezen aan het water. De zuidelijke oriëntatie van de oever is een groot potentieel en de water-gebonden activiteiten kunnen ook als schouwspel worden gezien vanaf de oever. De snede van dit deel vertelt ons over de 'groene muur' waarlangs en waarop verschillende soorten van paden kunnen worden gevonden. Het water van de woongebieden en ondoordlatende platformen wordt langs de loodrecht op de oever staande paden geleid en komt terecht in een overgronds kunstmatig bekken. Het regenwater dat wordt gestockeerd kan als besproeiing van het park gebruikt worden.

De laatste groep van snedes beschrijft de natte zone die wordt bekomen door het huidige niveau van de rivier oever te behouden: een strook van overstromingsgebied zal de biodiversiteit van het park verhogen en een nieuw landschap creëren samen met een nieuw ecotoop. De snede wijst op het karakter van de grond en de grondbalans. Het ontwerp kan beschouwd worden als een potentieel op basis reeler of territoriale schaal.

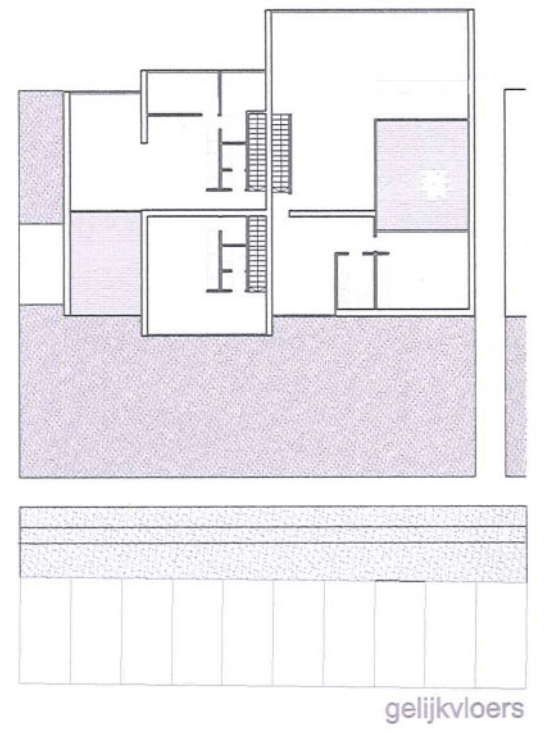




gelijkvloers

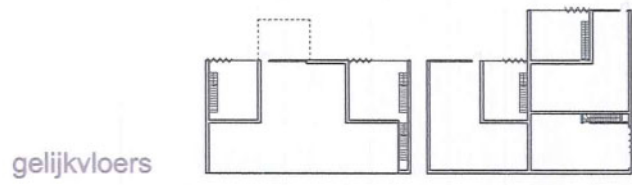


gelijkvloers

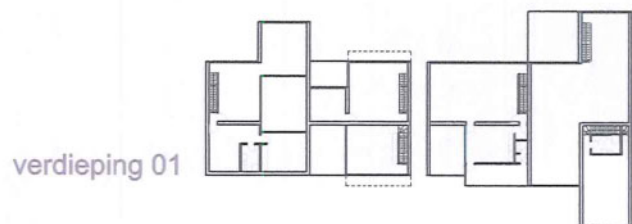
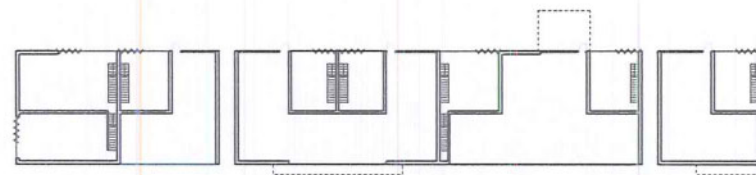


gelijkvloers

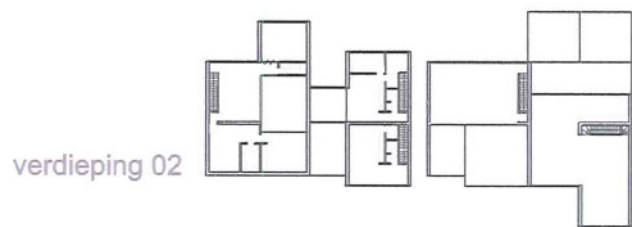
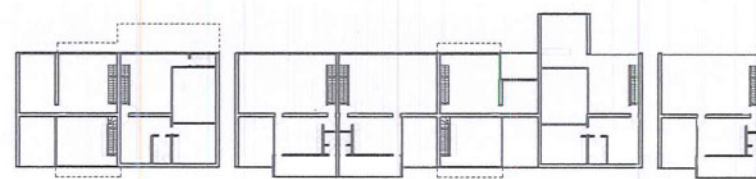
GRONDPLANNEN



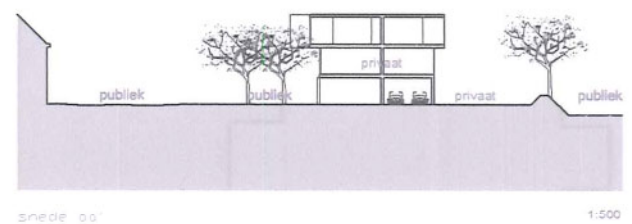
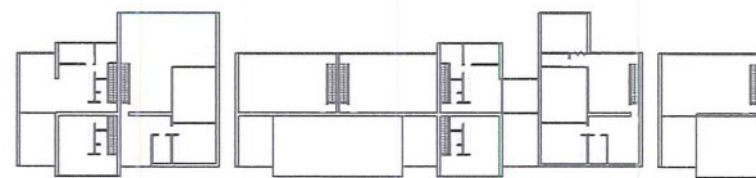
gelijkvloers



verdieping 01

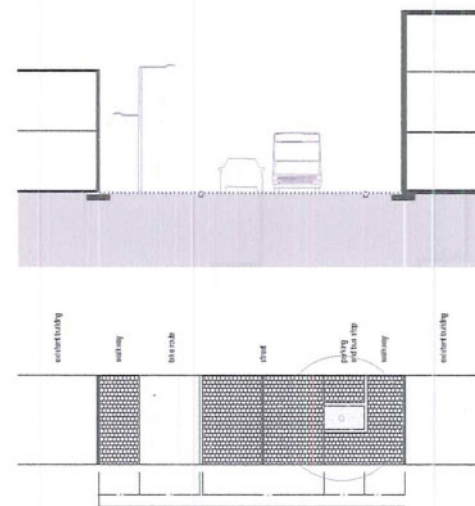


verdieping 02



sneede 00

1:500



typeprofiel

1:200

verscheidenheid van landschappen 1: de Heirbaan als antipark

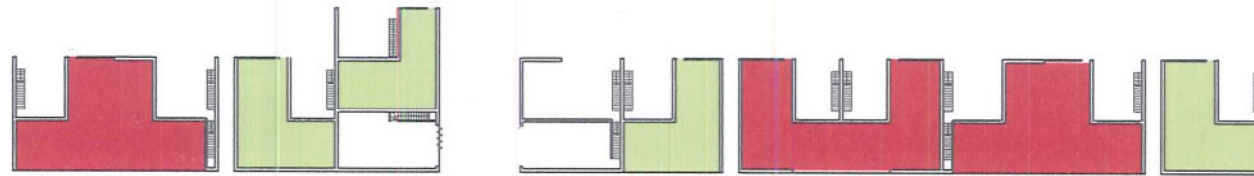
Een vierde beschrijving van het ontwerp begint van de verscheidenheid van de ruimtelijke situaties die samen een precies antwoord bieden op het wedstrijd-programma.

Er is getracht om het verkeerssnelheid te verminderen door de groene strook in het midden en langs de Heirbaan te vergroten. Het niveau van de weg ter hoogte van de Wallen is verhoogd, er is voor een ander eenvormig materiaal voor de bestrating gekozen, en de fiets- en voetgangerspaden zijn vergroot door 'graben' die het openbaar vervoer een comfortabelere ruimte geven. De nieuwe 'straatgevel' is duidelijk gestructureerd door gebouwde en groene delen en is aldusdanig doorlatend voor de vegetatie, zoals de 'groene muur'. Een ritme van groene onderbrekingen maken de toegangen voor auto's voetgangers en fietsers leesbaar vanaf de straat. Traditionele en hedendaagse materialen (beton of baksteen en hout voor de woningen, kasseien of platines en beton voor de 'graben') definiëren een nieuwe stedelijke plek langs de Heirbaan met plaats voor bewoners en lokale verenigingen en handel op de begane grond. De gebouwde gevel is een modulaire constructie van drie verdiepen met loggia's naar het zuiden gericht. Een groene strook vormt een buffer tussen het nieuwe parkeergebied en de woningen. Dit parkeergebied is opgevat als een verlenging van een 'groen wallen-systeem', dat een multi-functionele ruimte creëert en dat de nieuwe voorgestelde diensten en voorzieningen als het voetbalveld en atletiekveld integreert.

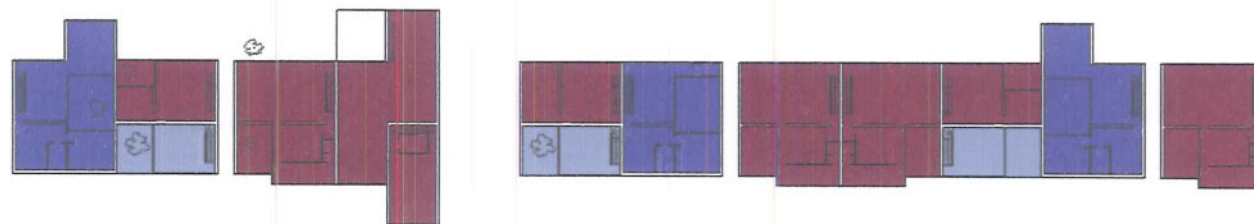
- Gemeenschapsfunctie
- Commercieel/horeca
- Eengezinswoning
- Studio
- Kangoeroewoning

FUNCTIES

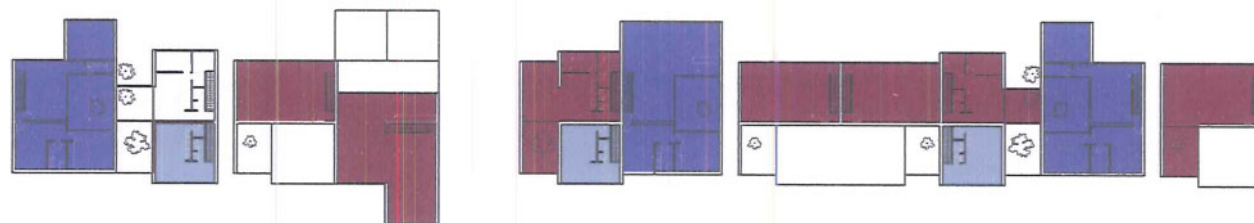
gelijkvloers



verdieping 01



verdieping 02

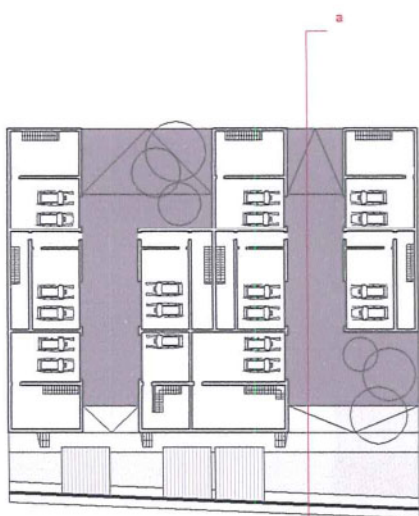




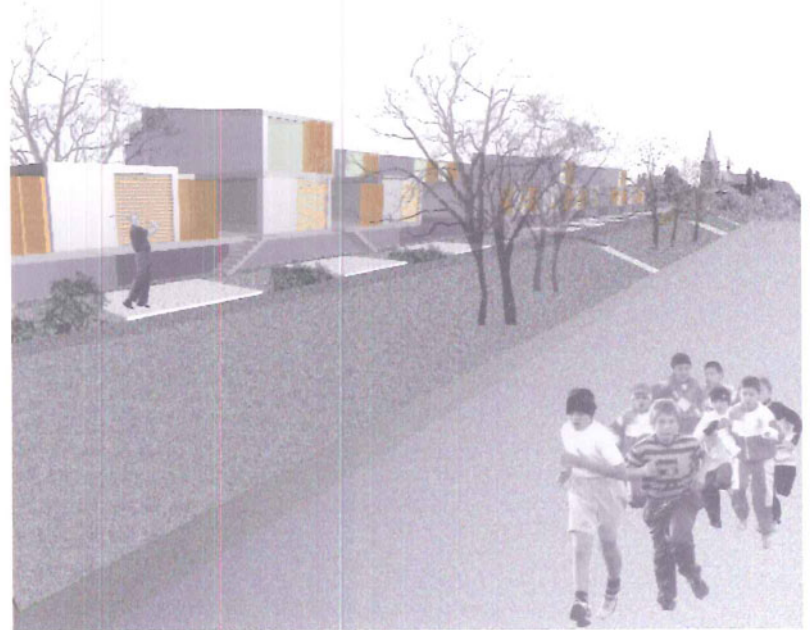
verdieping 02



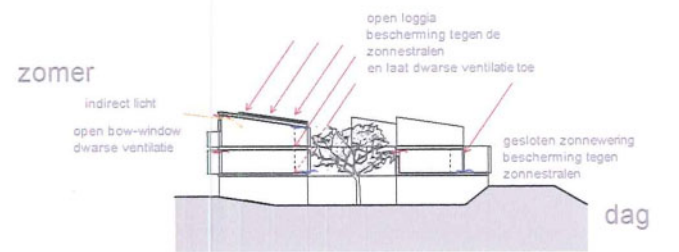
verdieping 01



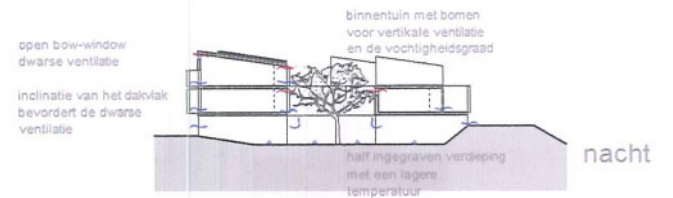
gelijkvloers



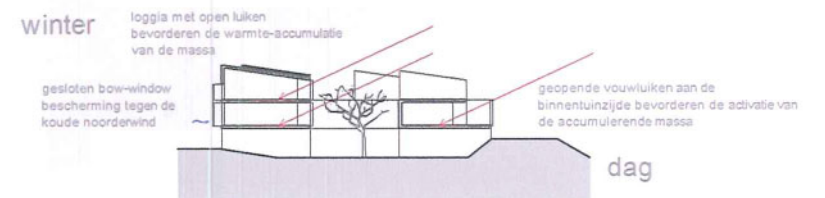
zomer



open bow-window
dwarse ventilatie



winter

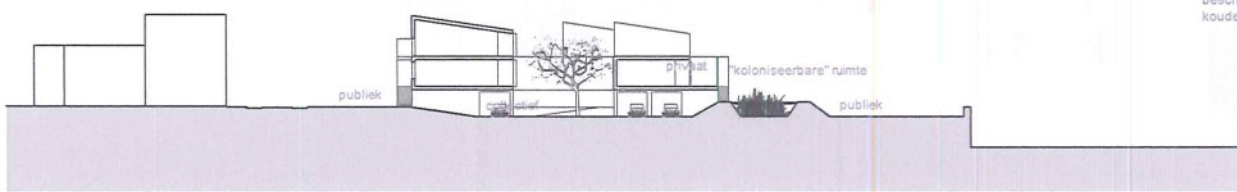


loggia en bow-window gesloten
creatie van een isolerende spouw

gesloten bow-window
bescherming tegen de
koude noorderwind

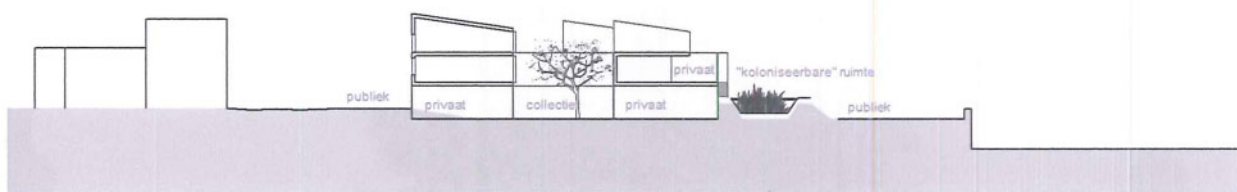


oplossing A

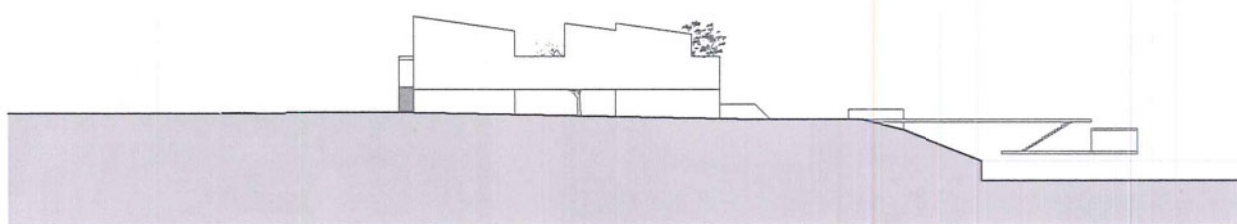


snede aa'

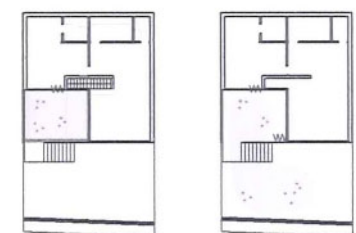
oplossing B



snede aa'



"koloniseerbare" ruimte



verscheidenheid van landschappen 2: leven aan het water

Ruggegraten en weefsels

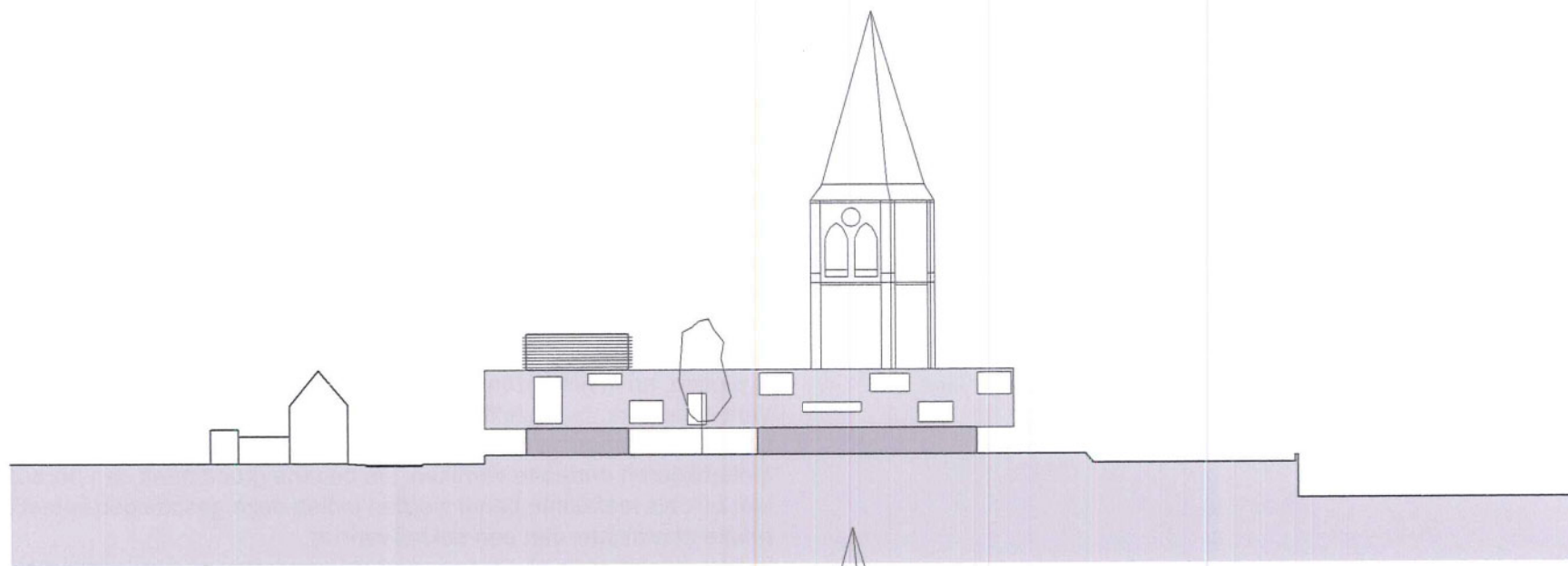
Om het zuidelijke deel van de Kerkstraat, aan de kant van de rivier, en de zuid-westelijke deel, aan de kant van het park, te definiëren, zijn er twee principes voorgesteld: ruggegraten en weefsels.

Het eerste principe, de ruggegraat, loodrecht op de rivier, organiseert de ruimten met een publiek en collectief karakter. Het tweede principe, het weefsel, is een compacte 'pattern' van laagbouw met een hoge dichtheid, met binnen-tuinen en met sommige hogere elementen die uitkijken op het water. De positie en de hoogte van elk gebouw werd gecontroleerd om de huidige situatie niet te verslechteren en te sluiten, en in het bijzonder om het zicht op de toren van de kerk te vrijwaren vanuit het park. In hetzelfde gebied is het woningen-complex onderbroken waar er bestaande bomen op de huidige parking bestaan, om deze te conserveren en de binnenkoeren ermee te verrijken. De begane grond heeft een horeca-functie, en kan ook als leefruimte benut worden indien deze gescheiden is met de publieke ruimte doormiddel van een sokkel van 1m.

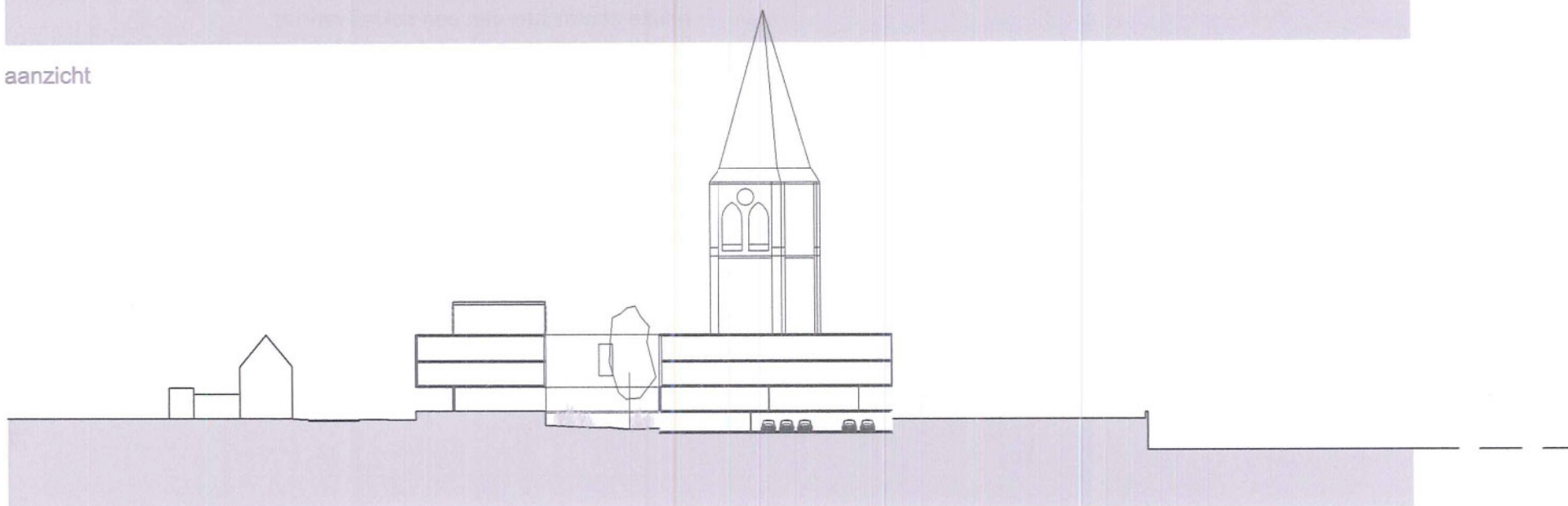
In de ruggegraat heeft elk appartement een terras of een loggia met zicht op de schelde, een natuurlijke noord-zuid ventilatie en een zekere flexibiliteit die toelaat de leefruimte in de toekomst te vergroten.

Het tweede principes, het weefsel, creëert een verschillende toestand van permeabiliteit: sommige woningen hebben een onafhankelijke toegang tot de straat, anderen hebben een gemeenschappelijke ruimte en parking (tot twee per woning). Elk huis kijkt op de rivier en kleine uitbreidingen van de woonsfeer zijn mogelijk (kangaroo houses).



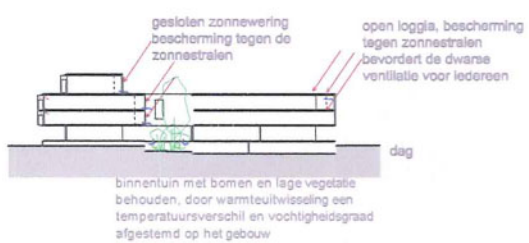


aanzicht

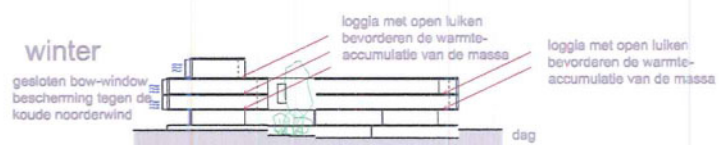


sectie aa'

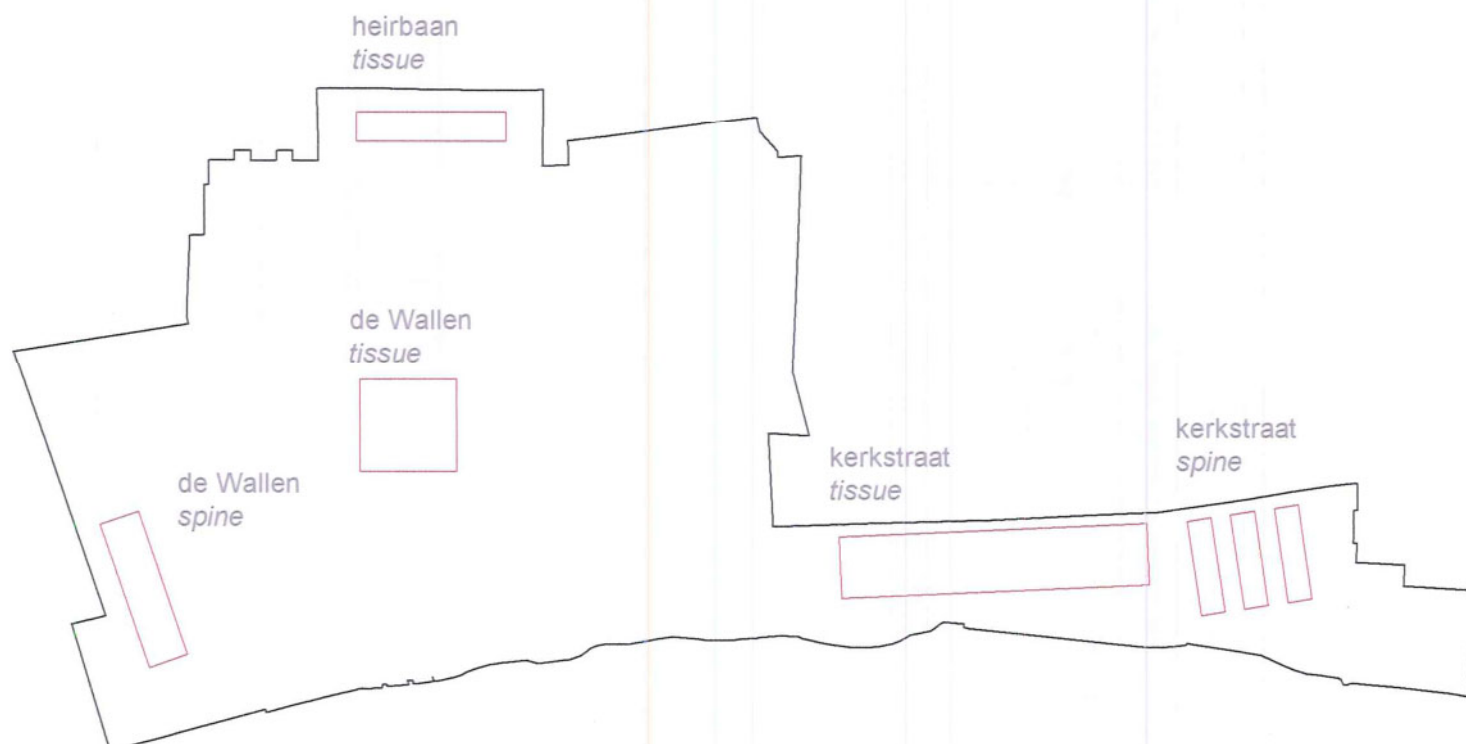
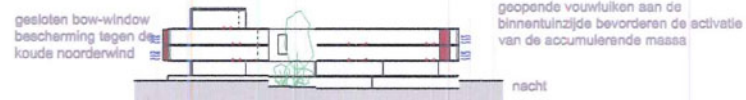
zomer

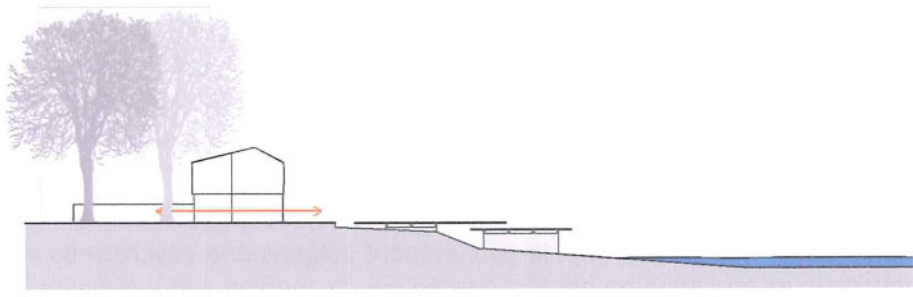


winter



open bow-window dwarse ventilatie





herbruik scheepswerf: doorsnede



herbruik scheepswerf: mogelijkheden

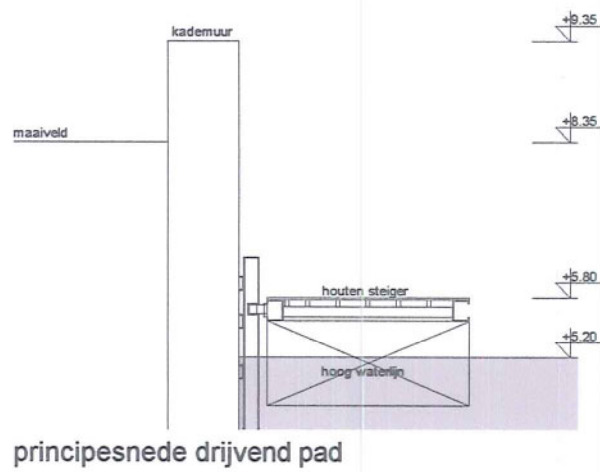


impressie speeltuinen



impressie sportvelden

verscheidenheid van landschappen 4 : een park langs het water



principesnede drijvend pad

Het park is een unitair thema van het project. Het is een breed en eenvoudig ingerichte groene ruimte, met lange en open perspectieven op de St. Martinus Kerk en de rechter oever naar Antwerpen toe, de industriële zone (IPZ) en naar de Hoboken Polder toe. Hoewel het recreatieve programma van de wedstrijd erg gearticuleerd en gedefinieerd is, is het figuur van het park synthetisch en geïntegreerd. Dit betekent niet dat het ontwerp geen antwoord geeft of het programmatisch verzoek; maar in tegenstelling dat elk verzoek is geanalyseerd en ingewilligd en geïntegreerd in een visie van het gebied als natuurlijke, bewoonde en met voorzieningen uitgeruste park.

1- georganiseerde recreatie

a. spelende voorzieningen

playgrounds: het gehele park is ontworpen als 'speelbaar' gebied langs de rivier. De vijf zintuigen zijn geïnterpreteerd door middel van vegetale en minerale materialen, en door middel van verschillende korrels en geluiden van de oppervlakken. Onder de vele activiteiten speeltuigen, en parkmeubilair op verschillende maten kan klein en groot zijn wil vinden. Ook de kleinsten kunnen hun hartje op steken in de meer beschermde gebieden langs het park en dichtbij de toegangen tot de woning-complexen.

skatepark: skaters spelen vandaag de dag een belangrijke rol in de openbare ruimten. Men kan deze activiteit indenken langs de kaaien, een deels verharde ruimte met verschillende denivelaties.

b. sport infrastructuur

1 een extra voetbalveld in gras is gesitueerd in de nabijheid van de bestaande velden in het zuid-westen van het gebied en in verbinding met de bestaande kluster.

Fins looppad en een fit-o-meter. Het Fins looppad heeft een intensief onderhoud nodig. Daarom is het gesitueerd dicht bij de kluster van de Wallen.

Het Jogging pad behoort bij het waterfront en kan worden uitgewerkt in dolomite of simpelweg in grond.

b. sports infrastructure

2. niet-georganiseerde recreatie

polyvalente ruimte: de mooie en vredelijke grasvlakte langs de rivier kan gebruikt worden voor festivals en jeugd-activiteiten en voor relax.

strand: het ontwerp van de nieuwe boord van de rivier zal plaatsen toevoegen het strand te beleven en zittend uit te kijken naar het water. De paviljoenen langs het water herbergen kleine seizoensgebonden diensten.

kleine stops voor mobiele woningen kunnen worden georganiseerd op het uitgeruste parkeergebied of op de Wallen, dicht bij de cafetaria en de andere diensten.

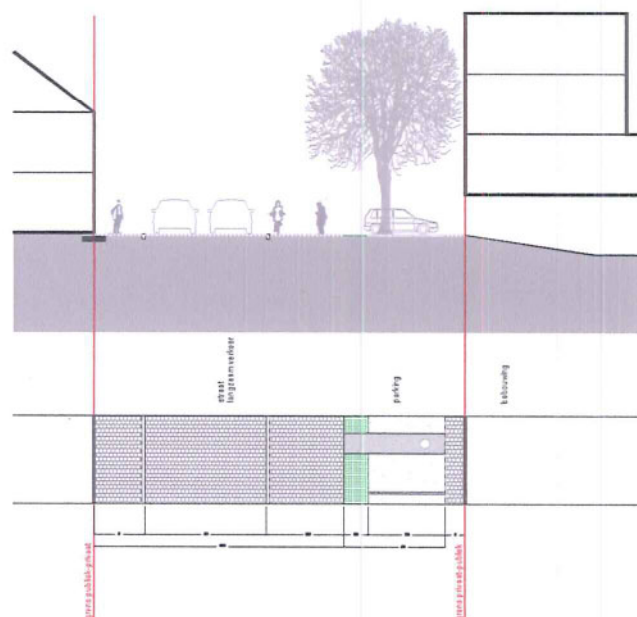
3. gebouwde infrastructuur

de tribune langs het atletiekveld is ontworpen in gras en betonnen of houten boorden.

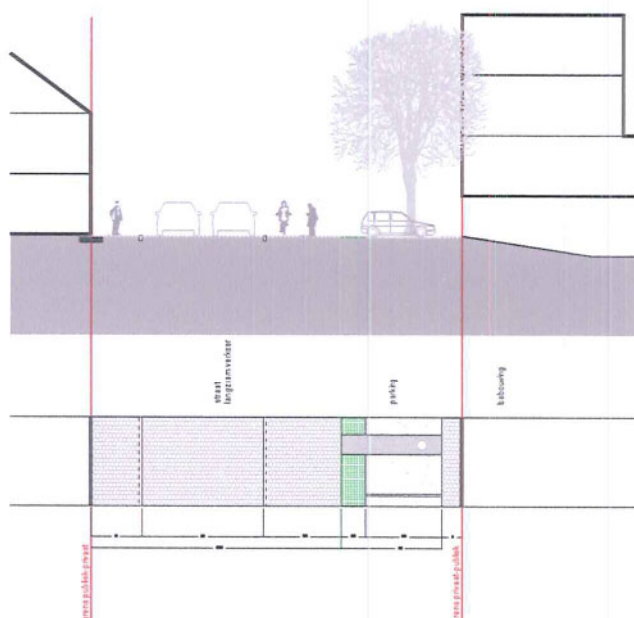
kleedkamers, plaats voor de uitrusting van teams, bar en cafetaria zijn georganiseerd langs parking tapijt met een dubbel gezicht en gericht naar de velden.

4. toegankelijkheid en parking

de hoofdtoegang tot het sportgedeelte maakt deel uit van de graben langs de Heirbaan. De parkingvlakte van 200 auto's is ontworpen als een longitudinaal tapijt met erop smalle voorzieningen. De fietsenstallingen zijn gelegen dicht bij de verschillende toegangen.



typeprofiel patiowoningen kerkstraat



typeprofiel patiowoningen kerkstraat



schema drainage hemelwater

Een masterplan: het realiseren en onderhouden van een park.

Het park is een unitair thema van het project. Het is een wijd en eenvoudig ingerichte groene ruimte, met lange en open perspectieven op de St. Martinus Kerk en de rechter oever naar Antwerpen toe, de industriële zone (IPZ) en naar de Hoboken Polder toe. Hoewel het recreatieve programma van de wedstrijd erg gearticuleerd en gedefinieerd is, is het figuur van het park synthetisch en geïntegreerd. Dit betekent niet dat het ontwerp geen antwoord geeft of het programmatisch verzoek; maar in tegenstelling dat elk verzoek is geanalyseerd en ingewilligd en geïntegreerd in een visie van het gebied als natuurlijke, bewoonde en met voorzieningen uitgeruste park.

1- georganiseerde recreatie

a. spelende voorzieningen

playgrounds: het gehele park is ontworpen als 'speelbaar' gebied langs de rivier. De vijf zintuigen zijn geïnterpreteerd door middel van vegetale en minerale materialen, en door middel van verschillende korrels en geluiden van de oppervlakken. Onder de vele activiteiten speeltuigen, en parkmeubilair op verschillende maten kan klein en groot zijn wil vinden. Ook de kleinsten kunnen hun hartje op steken in de meer beschermde gebieden langs het park en dichtbij de toegangen tot de woning-complexen.

skatepark: skaters spelen vandaag de dag een belangrijk rol in de openbare ruimten. Men kan deze activiteit indenken langs de kaaien, een deels verharde ruimte met verschillende denivellaties.

b. sport infrastructuur

1 een *extra voetbalveld* in gras is gesitueerd in de nabijheid van de bestaande velden in het zuid-westen van het gebied en in verbinding met de bestaande kluster.

Fins looppad en een fit-o-meter. Het Fins looppad heeft een intensief onderhoud nodig. Daarom is het gesitueerd dicht bij de kluster van de Wallen.

Het Jogging pad behoort bij het waterfront en kan worden uitgewerkt in dolomite of simpelweg in grond.

b. sports infrastructure

2. niet-georganiseerde recreatie

polyvalente ruimte: de mooie en vredelijke grasvlakte langs de rivier kan gebruikt worden voor festivals en jeugd-activiteiten en voor relax.

strand: het ontwerp van de nieuwe boord van de rivier zal plaatsen toevoegen het strand te beleven en zittend uit te kijken naar het water. De paviljoenen langs het water herbergen kleine seizoensgebonden diensten.

kleine stops voor mobiele woningen kunnen worden georganiseerd op het uitgeruste parkeergebied of op de Wallen, dicht bij de cafetaria en de andere diensten.

3. gebouwde infrastructuur

de tribune langs het atletiekveld is ontworpen in gras en betonnen of houten boorden.

kleedkamers, plaats voor de uitrusting van teams, bar en cafetaria zijn georganiseerd langs parking tapijt met een dubbel gezicht en gericht naar de velden.

4. toegankelijkheid en parking

de hoofdtoegang tot het sportgedeelte maakt deel uit van de graben langs de Heirbaan. De parkingvlakte van 200 auto's is ontworpen als een longitudinaal tapijt met erop smalle voorzieningen. De fietsenstallingen zijn gelegen dicht bij de verschillende toegangen.



MASTERPLAN VOOR DE BURCHT

June 2005

studio05_milan

bernardo secchi en paola viganò

talita medina amaral, andrea carlesso, alesia calò, steven geeraert, stefano peluso, carlo
neidhardt, christian nitti, kasumi yoshida

secchi.vigano@secchi-vigano.it

met dank aan

pierre basin, ir. E. Taverniers, nicla dattomo, uberto degli uberti, fullia lombardo, emanuel giannotti, griet
lambrechts, italia galluccio.