

Open Oproep

**Gemeentelijk Warandeproject**

**Aalter**

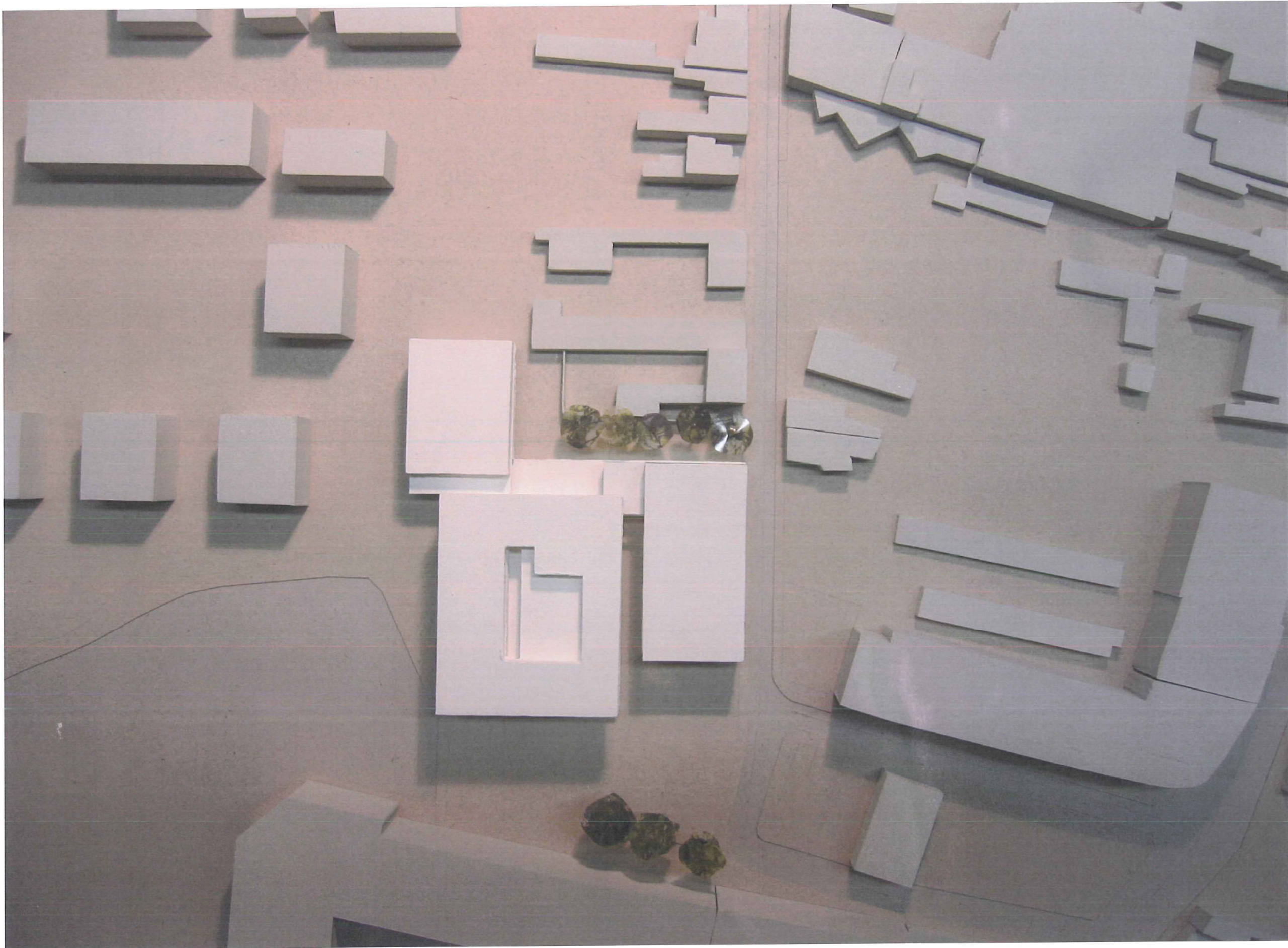
**Robbrecht en Daem architecten**

**BAS - Dirk Jaspaert**

**Studiebureau R. Boydens**

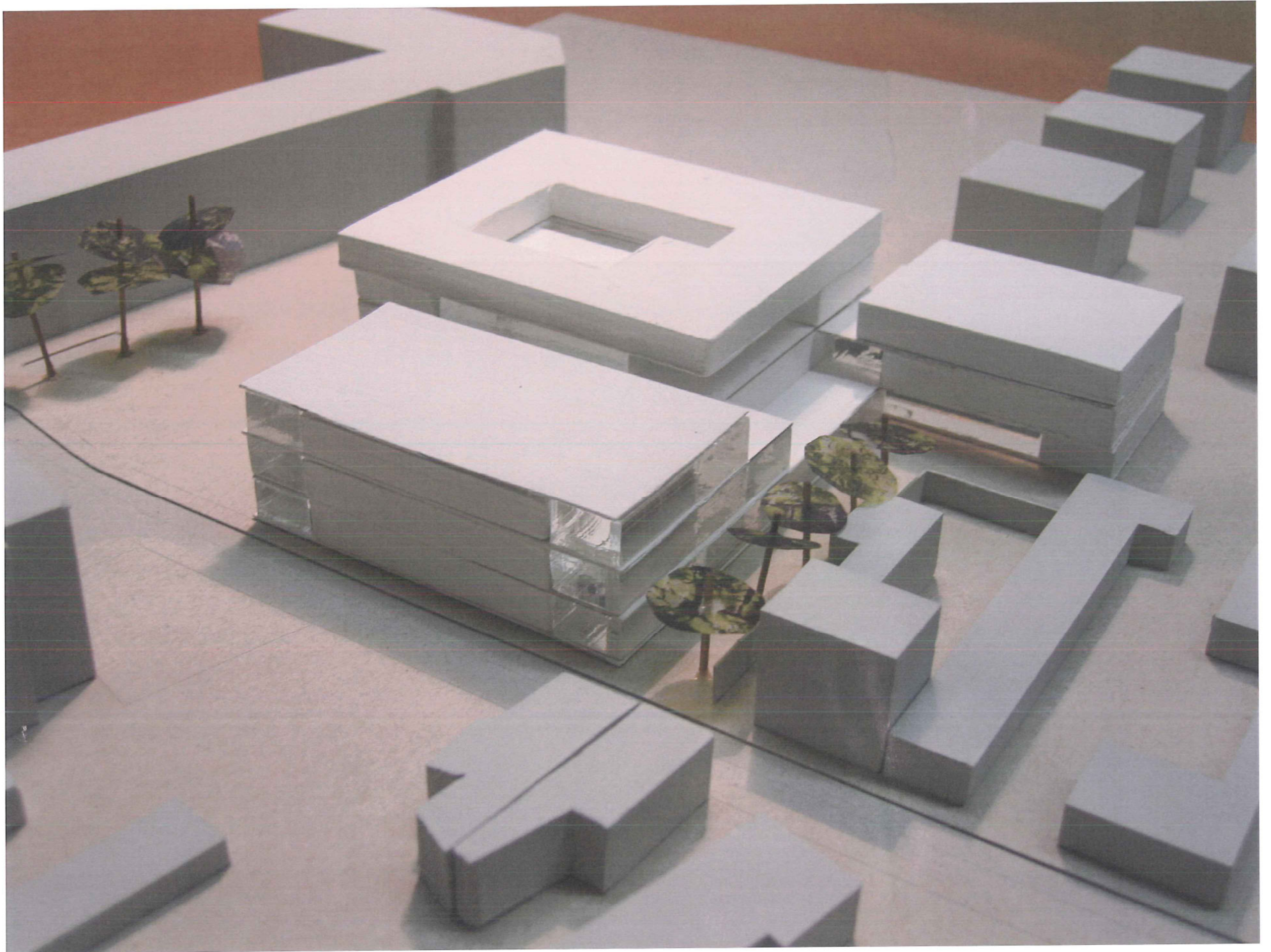
**Arup Acoustics**

8 oktober 2004



### **Samenstelling team**

<i>architectuur</i>	Robbrecht & Daem architecten Kortrijksesteenweg 180 B-9000 Gent Paul Robbrecht Hilde Daem Suzanne Desmet Wouter Willems Gert Swolfs David Schalenbourg Johannes Robbrecht Charlotte Pattyn Caroline Van Biervliet Liesbet Vandenbussche Bert Haerynck Kristoffel Boghaert logistiek Evelien Maes
<i>stabiliteit</i>	BAS (Bureau voor architectuur & stabiliteit) - Dirk Jaspaert ir arch Leopold Reulensstraat 27 B-3010 Kessel-Lo / Leuven Dirk Jaspaert
<i>technieken</i>	Studiebureau R. Boydens Autobaan 13 B-8210 Loppem - Zedelgem Dirk Boydens
<i>akoestiek</i>	Arup Acoustiscs Parkin House, 8 St Thomas Street Winchester Hampshire SO23 9HE, UK Helen Butcher



## CONCEPTNOTA

Aalter brengt zijn cultuurdragers samen in het ambitieuze Warandeproject, naast de ontwikkeling van een volledig nieuw stadsdeel neemt de stad het initiatief om de Academie voor Muziek, Woord & Dans, de tekenacademie, de multimediale bibliotheek, de dienst cultuur en enkele polyvalente zalen onder te brengen in een nieuw gebouw.

De ontmoeting tussen deze verschillende instellingen mag niet leiden tot identiteitsverlies, maar met respect voor de eigenheid van elk van de samenstellende onderdelen, speelt deze nieuwe constellatie een belangrijke rol binnen de stedelijke structuur en vormt een bindend element tussen de bestaande stadskern en de nieuwe stadsontwikkelingen.

### Stedenbouwkundig

Door zijn verscheiden volumetrie sluit het nieuwe gebouw langs alle zijden aan op de stad en het landschap. De verschillende volumes, op schaal van de stad, zijn een architecturale vertaling van het programma.

Het gebouwencomplex positioneert zich waaiervormig op het verlengde van het Boomgaardplein en organiseert via de open pleinwand het zicht naar het landschap.

Aan de zuidelijke zijde wordt het volledige gebouw losgemaakt van de perceelsgrens: er ontstaat een binnenhof, die voor voetgangers en fietsers –er is een fietsenstalling voorzien- toegang verleent tot het gebouw.

Het volledige complex bestaat uit 3 hoofdvolumes, die met elkaar verbonden worden.

Langs de westelijke flank, in de Boomgaardstraat sluit het eerste volume, dat de bibliotheek herbergt, aan op de hoogte van de bestaande bebouwing.

Het volume achter het bibliotheekdeel, dat de Academie voor Muziek, Woord & Dans zal betrekken, is één bouwlaag hoger en sluit aan bij de voorziene, nieuwe bebouwing achter het toekomstig Warandecentrum.

Op het achterste deel van de zuidelijke, sterk groene binnenhof bevindt zich een kleiner volume, waarin zich een polyvalente tentoonstellingsruimte, vergaderzalen en de tekenacademie bevinden.

### Interne organisatie

De drie volumes zijn enkel op het gelijkvloerse niveau met elkaar verbonden d.m.v. twee 'binnenstraten': deze gelijkvloerse verbinding verzekert de beheersbaarheid en de toegangscontrole van het gebouw, ook de toegang naar de ondergrondse parking stopt op dit niveau: de distributie van de bezoekers en het globale administratieve gebeuren bevinden zich hier.

Binnen wordt het gebouw georganiseerd, als een stad binnen de stad, rond een aantal structuurbepalende elementen: twee binnenstraten functioneren als loggia, waar de verschillende culturele instellingen elkaar informeel ontmoeten.

Deze binnenstraten, die uitgeven op het plein voor het gebouw en op de binnenhof, hebben een napolitaans karakter en vormen het décor van ontmoetingen en onverwachte (door)zichten op de verschillende bouwdelen.

De noordelijke straat zorgt voor een bestudeerde ontmoeting tussen de bibliotheek en de academie. De centrale ontmoetingsruimten zorgen voor een levendig gelijkvloers: een infostraat, een krantenhoek en internetterminal zijn hier aan gelinkt. Noodtrappen kunnen in het eerste deel van deze binnenstraat naar beneden zakken (cf. straatbeeld New York).

Via deze binnenstraten worden de mensen naar het hart van het gebouw geleid, van op deze binnenplaats –cortille- verspreiden ze zich dan over het hele gebouwencomplex (cf. Palladio). Binnen een school vormen gangen één van de belangrijkste bouwprogramma's, zij zijn de plaats van informele ontmoetingen (cf. L. Kahn).

Deze ruime gangen kunnen ook flexibel bij aanpalende ruimtes geschakeld worden: door het openen van schuivende wanden vloeien ruimtes in elkaar over en ontstaat een nieuwe ruimtelijkheid.

Rond deze binnenstraten wil het ontwerp de eigenheid van de samenstellende elementen niet verbergen: het karakter van elke entiteit speelt een belangrijke rol bij de planorganisatie en het ontwerp van de ruimte.

### De architecturale wandeling

Tussen de bouwdelen vormen de binnenstraten scharnieren tussen binnen- en buitenruimte en creëren relaties tussen lezen en dansen.

Bezoekers komen binnen via het Boomgaardplein door een binnenstraat tussen het bibliotheek- en het academievolume: in het eerste deel van deze straat bevindt men zich nog buiten en ervaart men de bestudeerde ontmoeting tussen de beide volumes.

Het karakter van deze straat wordt bepaald door de gevelwanden: de gevel van de bibliotheekentiteit is gesloten en wordt punctueel opengemaakt voor een aantal doorzichten, de overstaande gevel wordt gedomineerd door de grote transparante wand van de danszaal die zich over twee niveaus uitstrekt.

Het tweede deel van deze 'binnenstraat' bevindt zich in het gebouw, is zeer dynamisch en bruist van de activiteit: bezoekers stromen hier samen voor ze zich verspreiden in het gebouw.

Een tweede binnenstraat ligt dwars op de eerste en is ook volledig binnenruimte: een tweede toegang via de groene, zuidelijke binnenhof is vooral bestemd voor fietsers door het plaatsen van een fietsenstalling.

Beide binnenstraten zorgen voor de distributie van de bezoekers naar de verschillende bouwdelen, geven ademruimte en creëren relaties tussen lezen en dansen.

### Bibliotheek

Het gebouw langs de Boomgaardstraat huisvest op de verdiepingen de bibliotheek, op het gelijkvloers vindt men de personeelsruimten met vergaderzaal, documentatiecentrum. De infostraat, een krantenhoek en internetterminals zorgen voor een levendige dynamiek rond en in de 'binnenstraten'.

De bibliotheek, als oord van stilte en verdiepte concentratie, staat in scherp contrast met het dynamische karakter van de Academie: via punctuele doorzichten, doorheen de gevelwand grenzend aan de binnenstraat, ontmoeten de leeszalen het volume van de academie.

Het hart van dit bouwdeel is de gesloten boekencollectie omringd met de naar buiten gerichte leeszalen.

Op het hoogste niveau wordt via daklichten natuurlijk licht binnengebracht in het hart van het volume, door openingen in de vloerplaat kan dit daglicht tot één verdieping lager doordringen.

### *Academie voor Muziek, Woord & Dans*

Het academie volume is het hoogst (4bouwlagen) en wordt georganiseerd rond drie centrale binnenruimtes: onderaan over 2 niveaus de toneelzaal (Woord), dan de dubbel hoge danszaal (Dans) en op de dakverdieping de daktuin (Muziek).

De klaslokalen omringen de centrale middenruimten: door deze organisatie rond deze ruimten is dit deel van het gebouw sterk naar binnen gericht: de dubbel hoge danszaal, grenzend aan de binnenstraat, onderbreekt met een volledig transparante wand dit besloten karakter.

De bovenverdieping fungeert als vierendeelligger om deze dubbel hoge dansruimte in één keer te overspannen: in de danszaal is een ruimte voor de regie (licht, geluid,...) voorzien.

De toneelzaal voor 60 personen bevindt zich op het gelijkvloers en zakt af naar de kelderverdieping, waar zich ook de backstage ruimte bevindt.

Binnen dit volume kan de bezoeker via een spiraalvormige wandeling, zonder de hoofdtrappen te gebruiken, vanop het gelijkvloers via enkele overdekte buitenruimten de omsloten daktuin bereiken. Bij mooi weer kunnen er op de overdekte buitenruimten van het terras langs de danszaal, van de tweede verdieping aan de zuidelijke gevel en in de binnentuin op de dakverdieping openluchtklassen georganiseerd worden.

### *Tekenacademie & polyvalente lokalen*

De kleinste eenheid binnen het programma vormt de tekenacademie, deze ligt op het einde van de zuidelijke binnenhof: dit 3-laags volume bevat niet alleen de tekenacademie op het tweede verdiepingsniveau, maar ook kleinere polyvalente lokalen en een grote polyvalente ruimte op het gelijkvloers.

Het dak van dit volume bestaat uit naar het noorden gerichte lamellen, die diagonaal over het dakvlak verlopen: enkel noorderlicht dringt via dit dakvlak in de ateliers naar binnen.

Mogelijkheid bestaat voor de stad Aalter om in de toekomst het trapeziumvormige hoekperceel te verwerven en hier een gebouw op te richten voor de tekenacademie: de aanwezigheid van de culturele instellingen op het plein en de binding met de stad wordt dan nog versterkt, het nu voorziene volume kan dan verlaagd worden met één bouwlaag.

### *De gemeenschappelijke ruimtes*

Binnenstraten en gangen zijn binnen dit ontwerp bindende elementen tussen de bouwdelen en vormen niet enkel plekken van informele ontmoeting, maar kunnen ook flexibel betrokken worden bij verschillende activiteiten en verbinden binnenruimtes met buiten.

Een polyvalente tentoonstellingsruimte sluit aan op de binnenhof aan de zuidelijke zijde van het gebouw.

Buitenruimtes worden gebruikt als buitenklassen en verbinden innerlijke ruimte.

### **Technisch concept**

Alle ruimtes in het ontwerp voldoen aan de vooropgestelde oppervlaktevereisten in het programma: binnen dit zeer verdicht programma zijn de buitenruimtes de enige extra's.

Langs de zuidgevel wordt, door het losmaken van het gebouw van de bestaande bebouwing, een binnenhof gevormd met niet alleen toegang voor fietsers (fietsenstalling) en voetgangers, maar met zijn sterke groene karakter wordt ook de bezonning opgevangen.

Aan de noordelijke zijde ontstaat er vanuit het gebouw een verdiept zicht op het park: de oost-west oriëntatie wordt opgevangen met (ontdubbelde) klimaatgevels.

De muzieklokalen zijn opgevat als een akoestische doos – in - doos constructie: met grote gordijnen kan de akoestiek en verduistering van elk lokaal individueel geregeld worden.

### **Architecturale expressie**

Met zijn ontdubbelde gevels is de verschijningsvorm van het gebouw voor zijn bezoekers er één van transluciditeit: met wittinten wordt een relatie met de stad aangegaan.

### *Een stralend kristallijn gebouw*

De ontdubbelde klimaatgevels verhogen de dieptewerking en geven de mogelijkheid verschillende witten te gebruiken als kleur: de positionering van de glasvlakken aan de gevels in metselverband wordt afgewisseld met gesloten vlakken in harsbeton.

De gelijkvloerse verdieping is zeer transparant en een warme materialiteit wordt verkregen door het toepassen van raamwerk met wit geschilderde houten kaders.

De daken vormen de vijfde gevel van dit gebouw: vanuit het academievolume heeft men een uitzicht op de groendaken van de bibliotheek en de binnenstraten, het dak van de tekenacademie wordt afgewerkt met een lamellenstructuur.

### **Duurzaamheid**

De flexibiliteit in het functionele gebeuren is bedachtzaam: gangen en ruimten kunnen volgens noodzaak aan elkaar geschakeld worden, dit meervoudig gebruik opent het gebouw naar toekomstige ontwikkelingen.

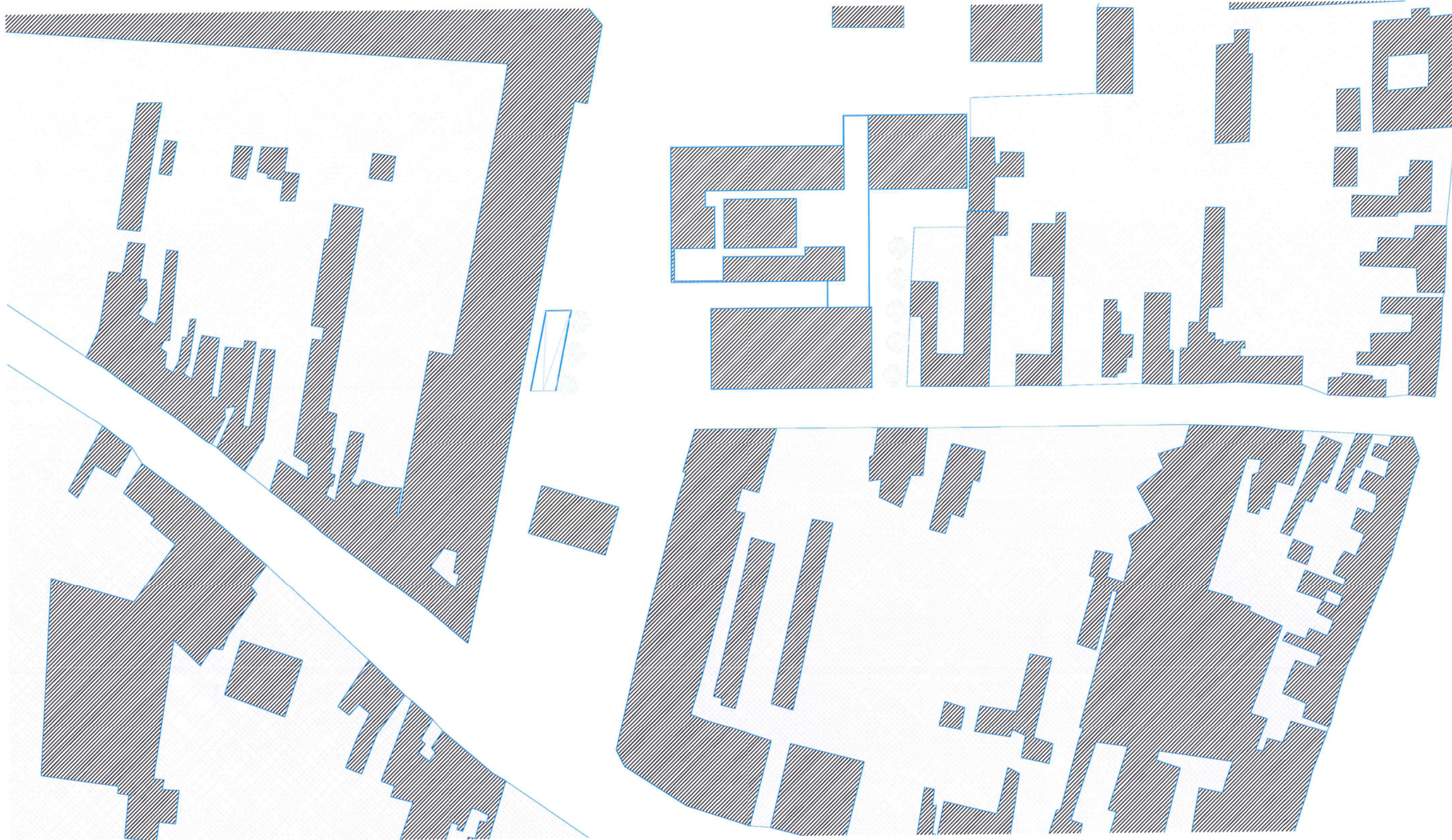
Bouwtechnisch hoeven elegantie en solide stevigheid geen tegenstrijdige begrippen te zijn. Robbrecht en Daem beschikken over een rijke ervaring en knowhow op dit gebied: de kwalitatieve en solide materialisatie van bedachte concepten is een essentieel onderdeel van onze activiteit.

Voor de talrijke grote en kleine realisaties verwijzen wij naar [www.robbrechtendaem.com](http://www.robbrechtendaem.com)

Met dit ontwerp kan Aalter zijn centrumpositie t.o.v. de omliggende gemeenten versterken, culturele ambities onderbouwen en de regionale uitstraling van de stad gunstig beïnvloeden.

*Robbrecht en Daem architecten*

*Oktober 2004*



inplantingsplan schaal 1/1000



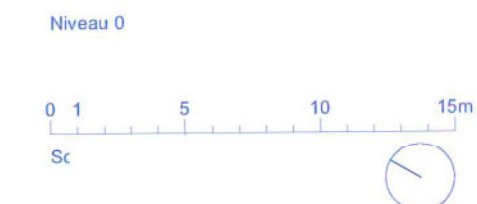
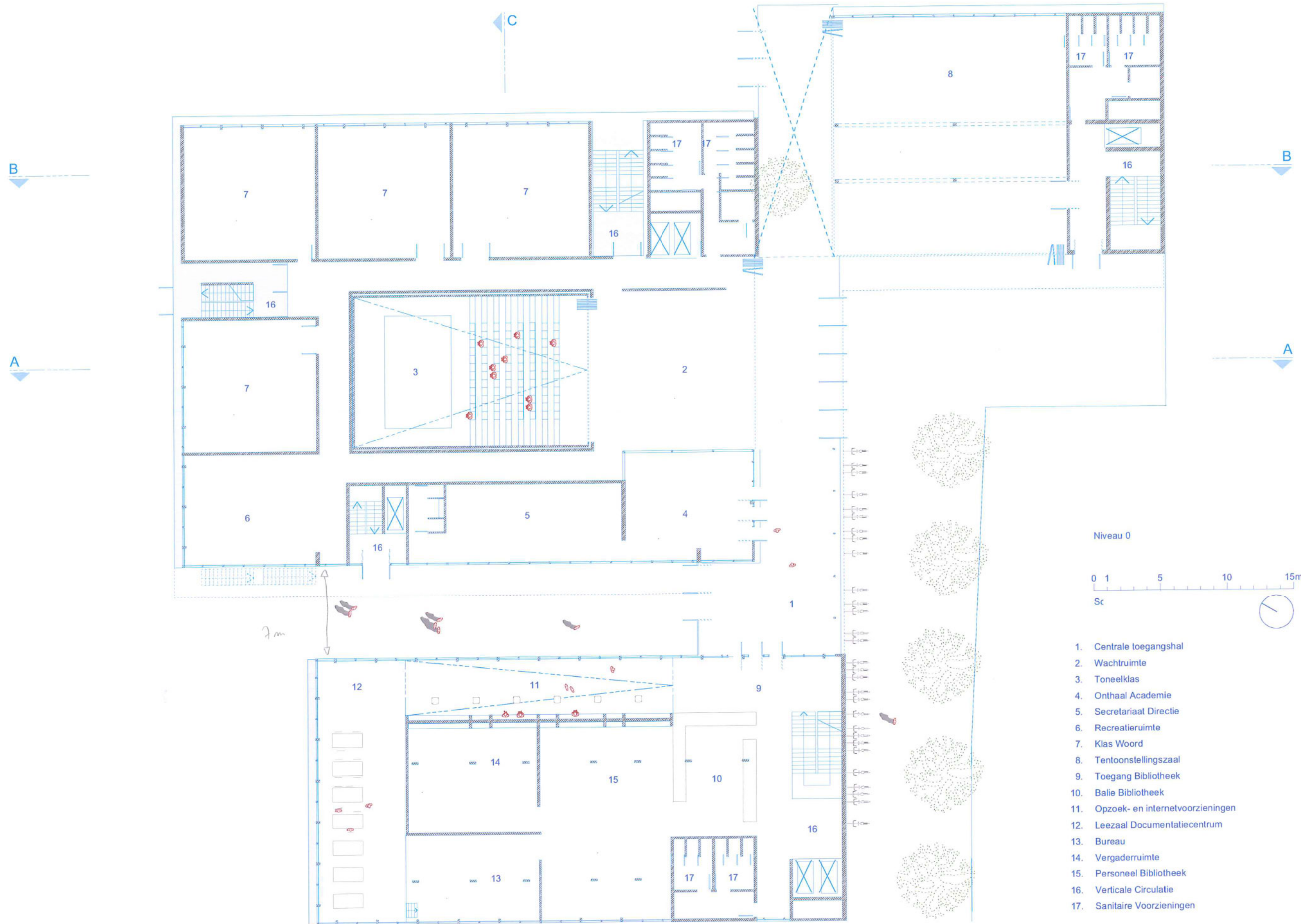




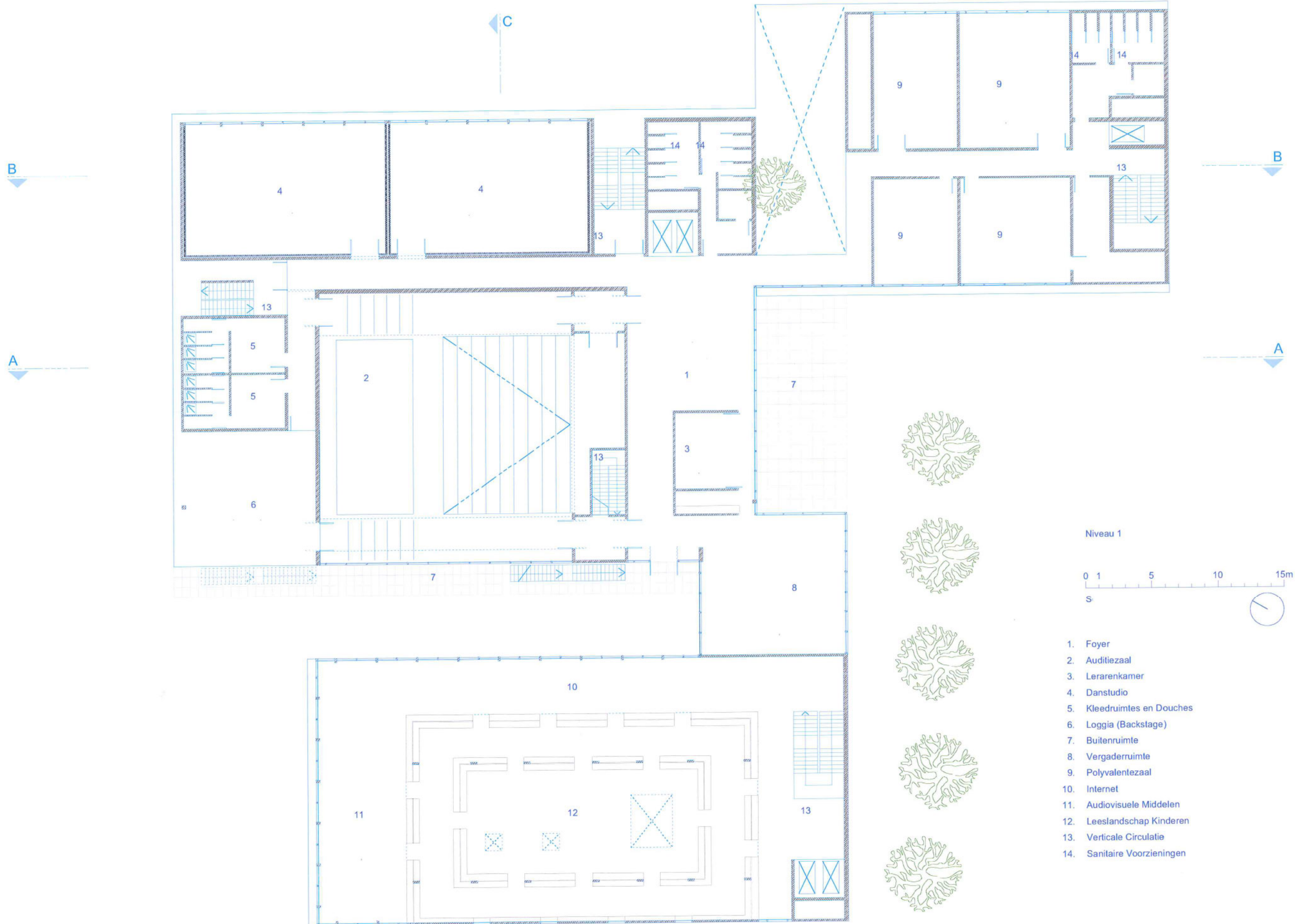
Niveau -1



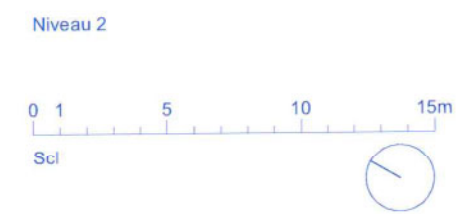
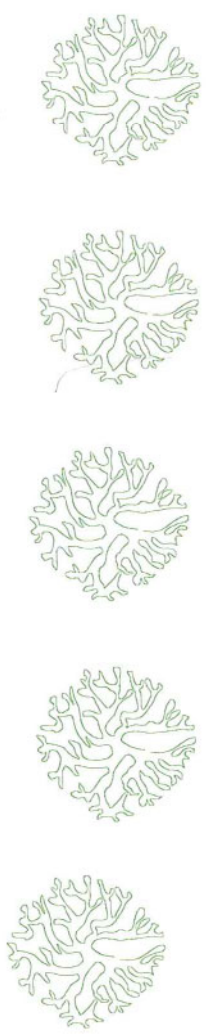
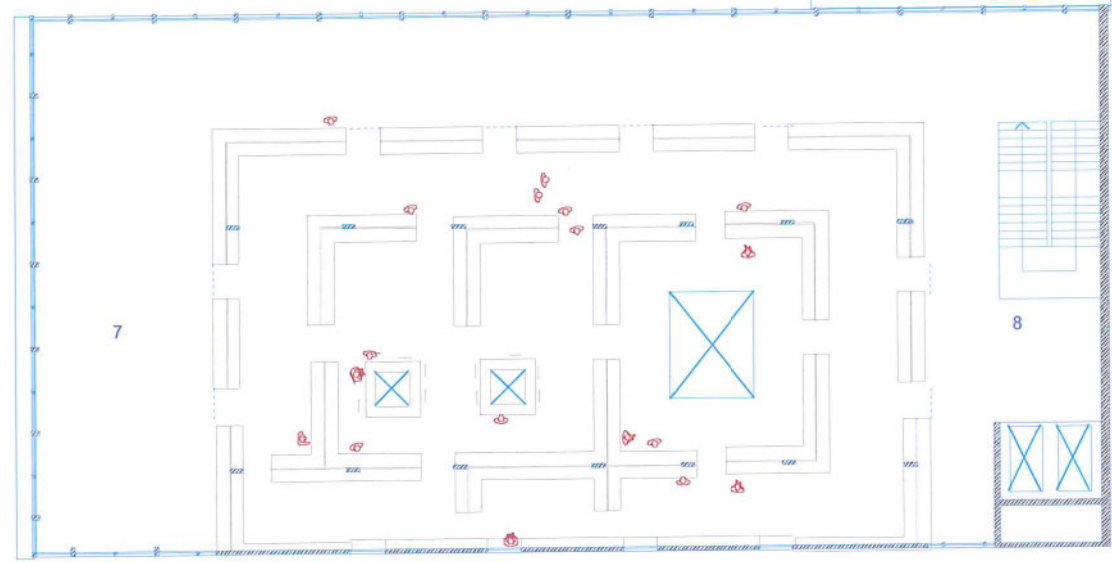
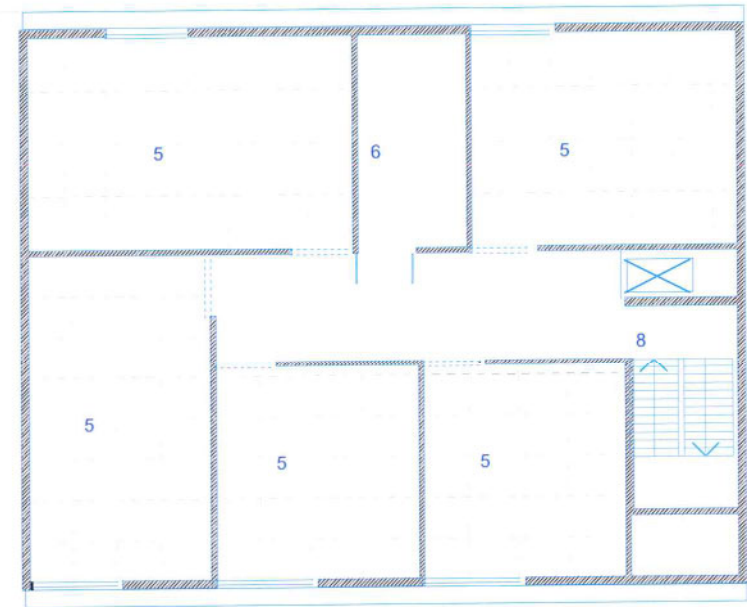
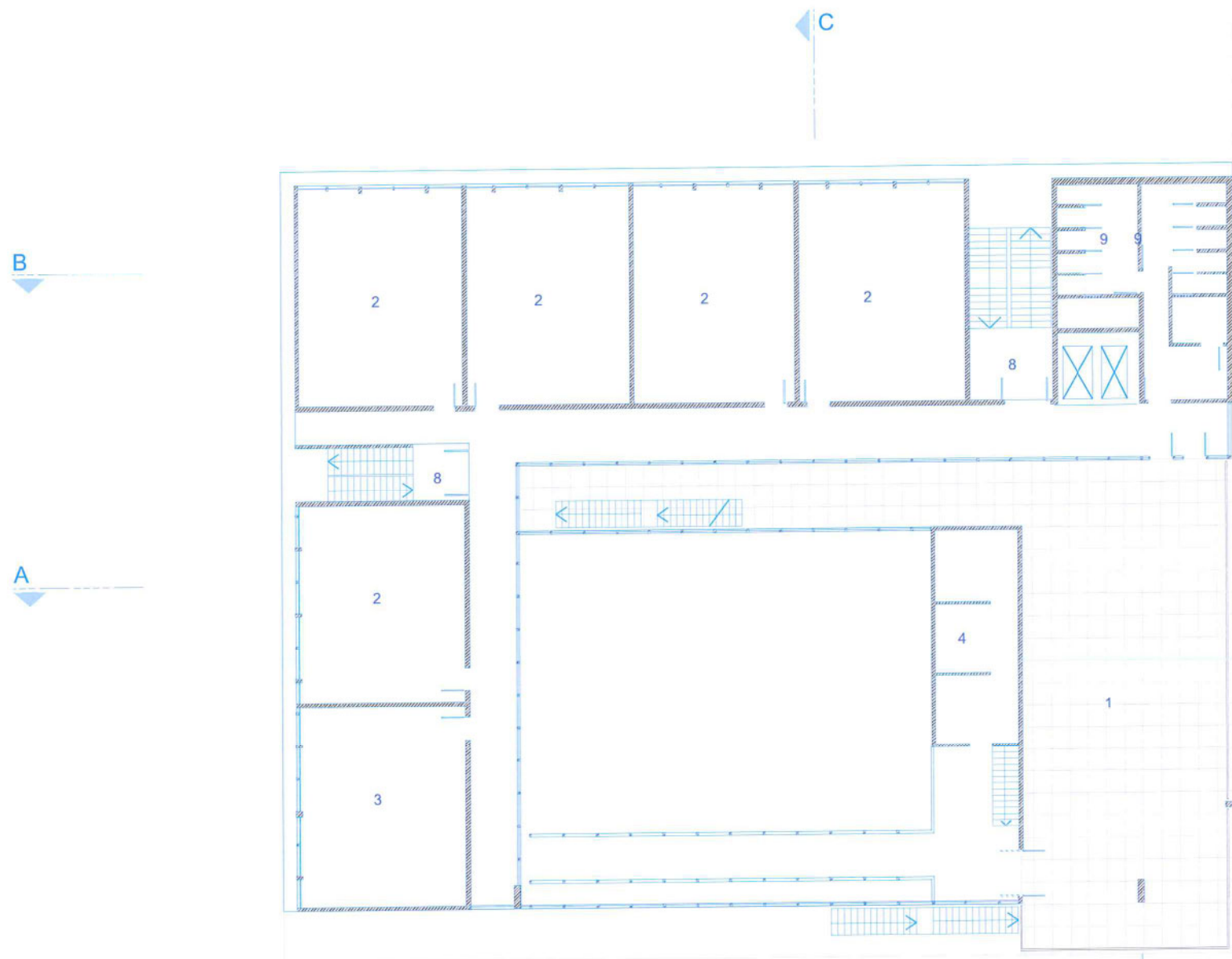
- 1. Toneelklas
- 2. Berging Toneelklas/zaal
- 3. Berging Bibliotheek
- 4. Technische Ruimte
- 5. Doorgang naar Parking
- 6. Verticale Circulatie
- 7. Sanitaire Voorzieningen



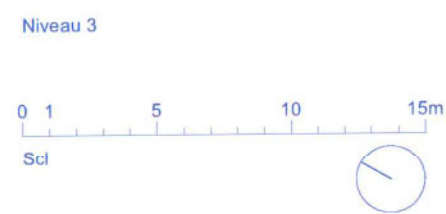
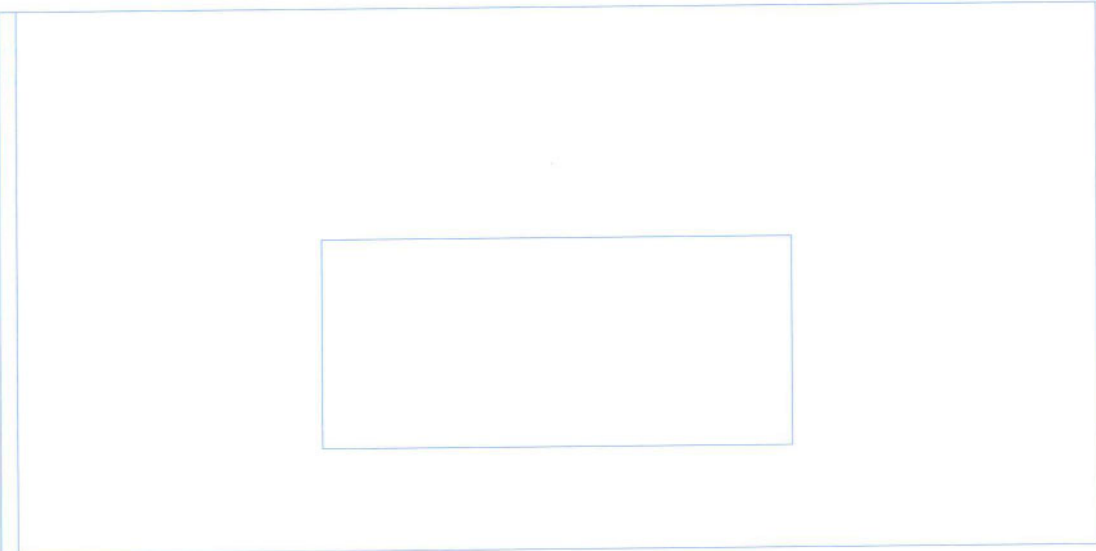
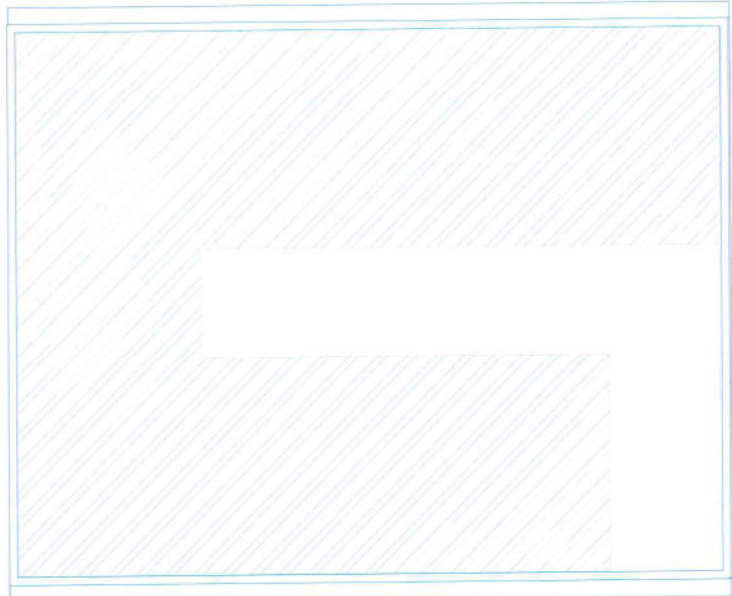
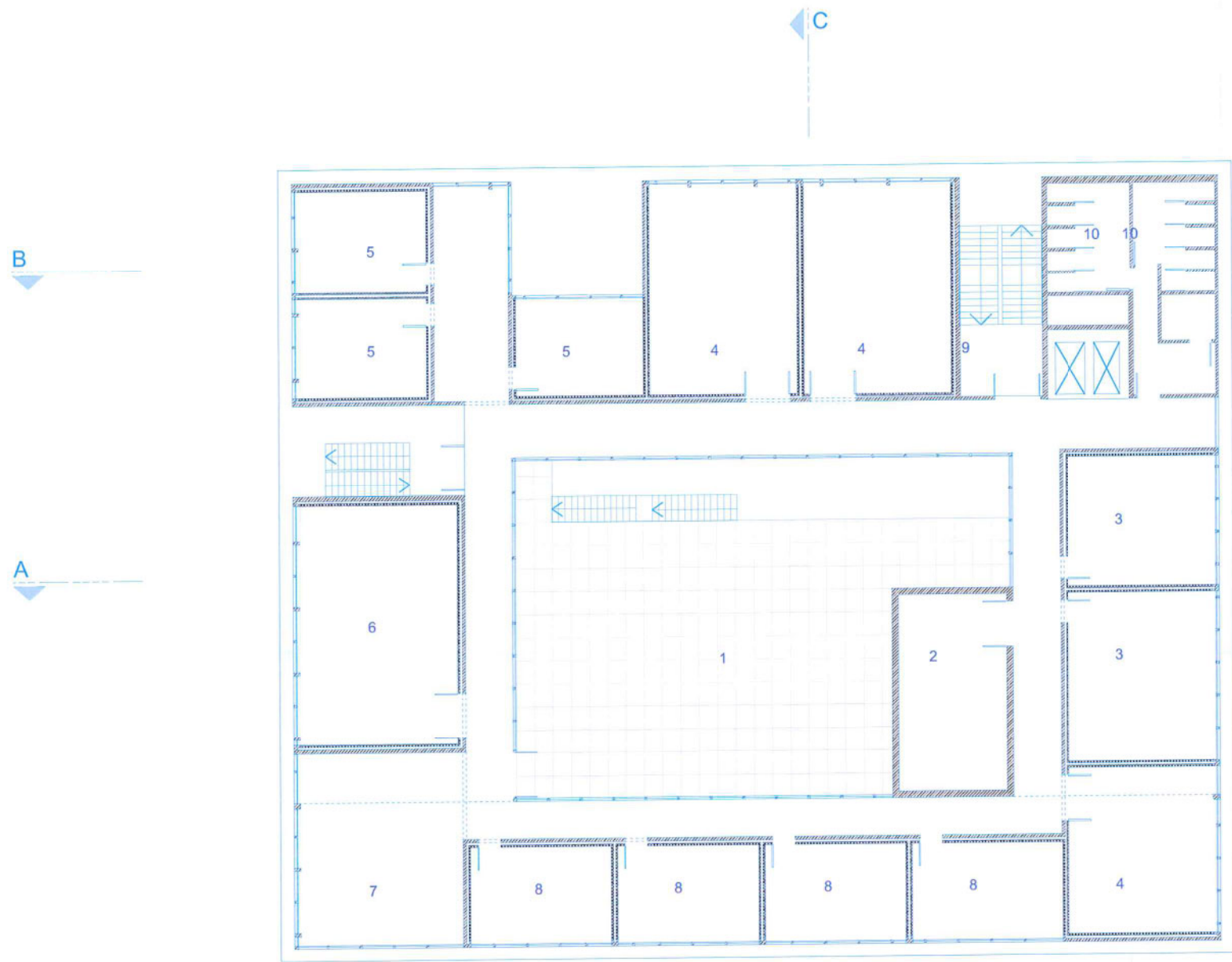
- 1. Centrale toegangshal
- 2. Wachruimte
- 3. Toneelklas
- 4. Onthaal Academie
- 5. Secretariaat Directie
- 6. Recreatieruimte
- 7. Klas Woord
- 8. Tentoonstellingszaal
- 9. Toegang Bibliotheek
- 10. Balie Bibliotheek
- 11. Opzoek- en internetvoorzieningen
- 12. Leezaal Documentatiecentrum
- 13. Bureau
- 14. Vergaderruimte
- 15. Personeel Bibliotheek
- 16. Verticale Circulatie
- 17. Sanitaire Voorzieningen



- Niveau 1
- 0 1 5 10 15m
- S
- 1. Foyer
  - 2. Auditiesaal
  - 3. Lerarenkamer
  - 4. Danstudio
  - 5. Kleedruimtes en Douches
  - 6. Loggia (Backstage)
  - 7. Buitenruimte
  - 8. Vergaderruimte
  - 9. Polyvalentezaal
  - 10. Internet
  - 11. Audiovisuele Middelen
  - 12. Leeslandschap Kinderen
  - 13. Verticale Circulatie
  - 14. Sanitaire Voorzieningen

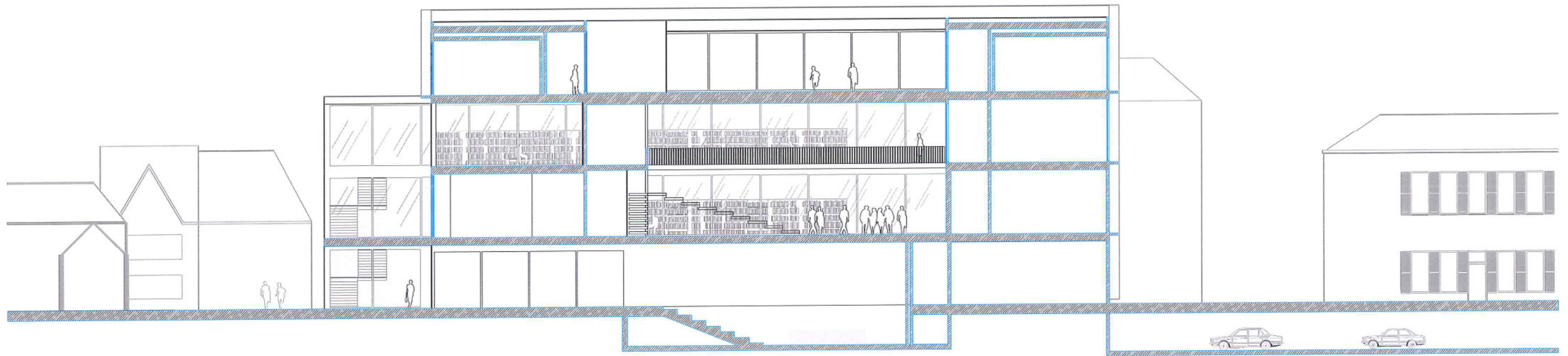


- 1. Overdekte Buitenruimte
- 2. Klas
- 3. PC Klas
- 4. Technische Ruimte
- 5. Tekenatelier
- 6. Berging
- 7. Volwassenenleeszaal
- 8. Verticale Circulatie
- 9. Sanitaire Voorzieningen

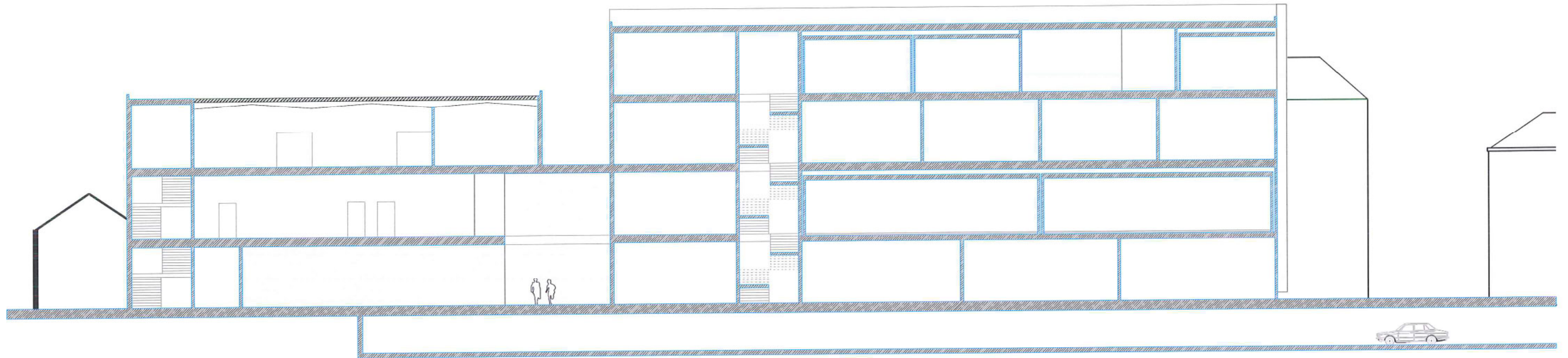


- 1. Buitenruimte
- 2. Slagwerk
- 3. Samenspel
- 4. Vleugelpiano
- 5. Instrument
- 6. Orgel
- 7. Zang
- 8. Buffetpiano
- 9. Verticale Circulatie
- 10. Sanitaire Voorzieningen



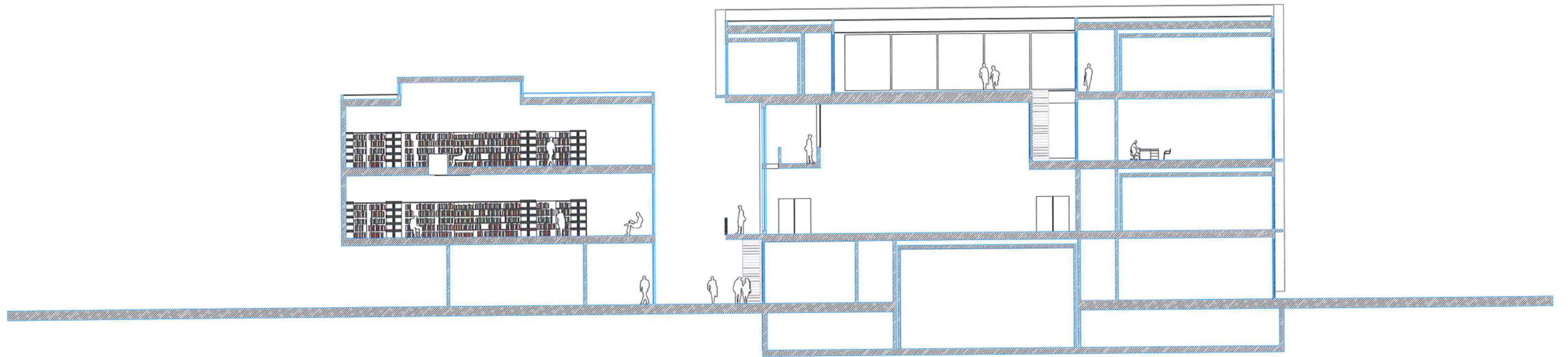


Snedes AA

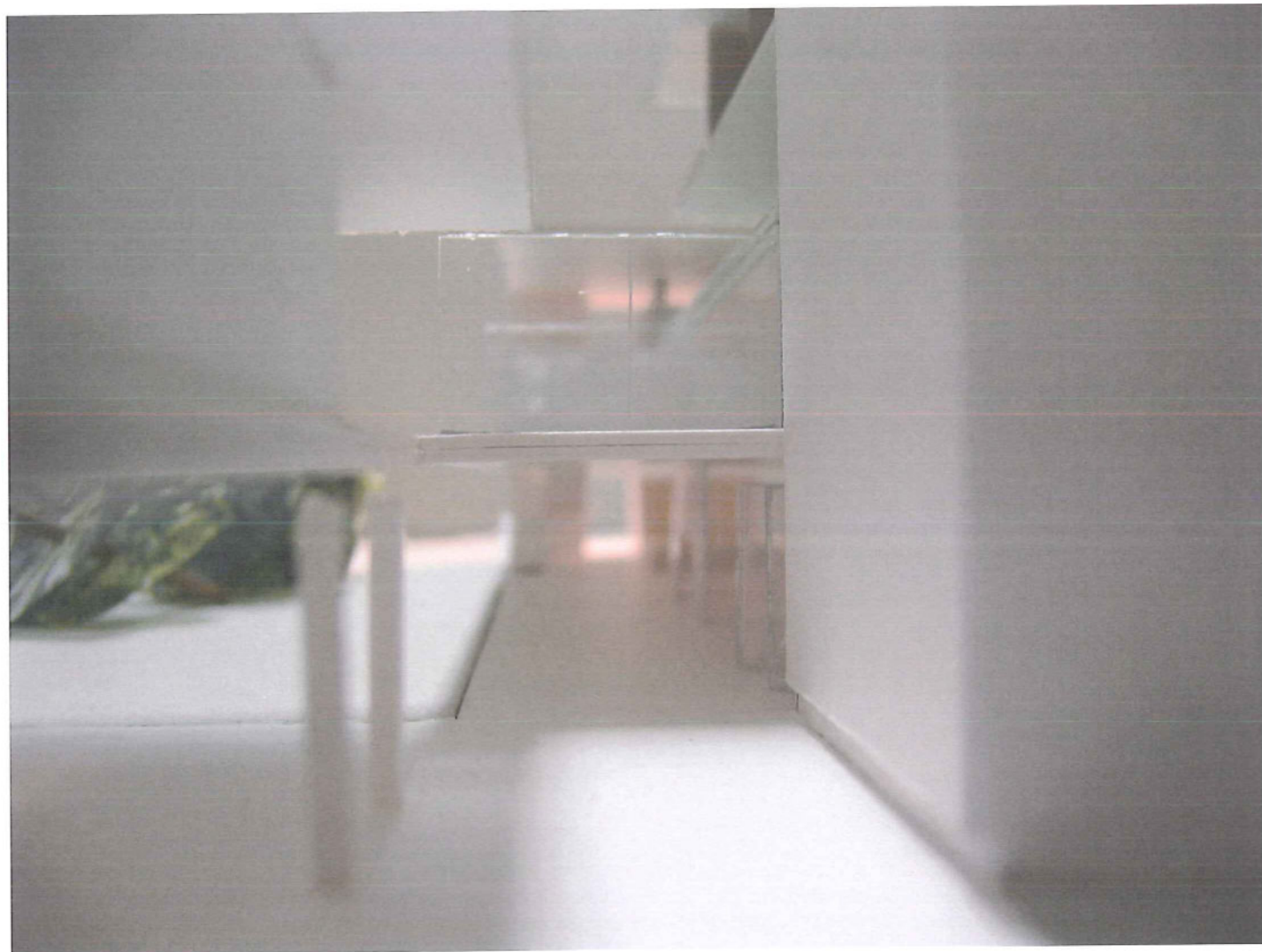


Snede BB





Snede CC





Noordgevel (plein)



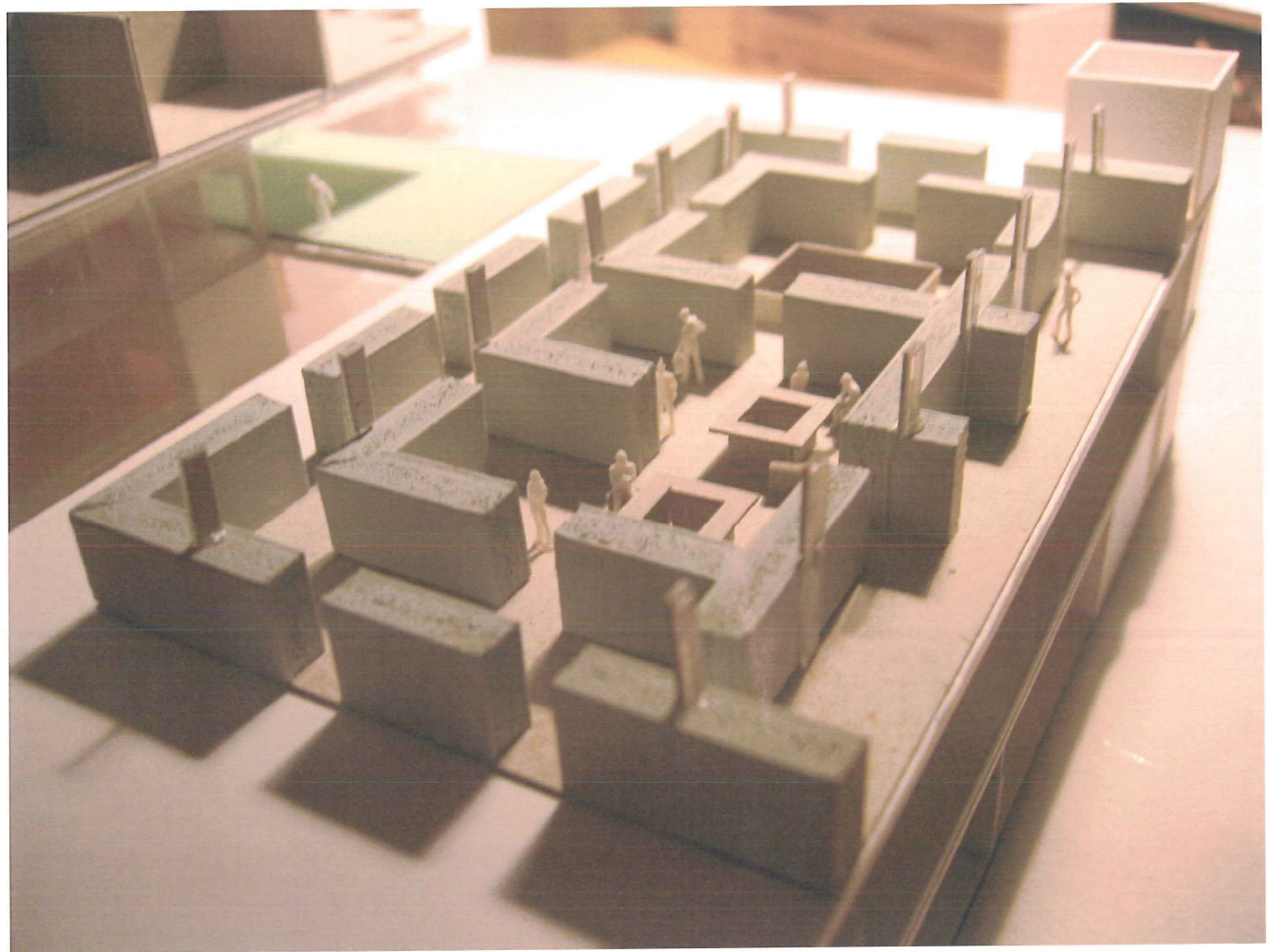
Westgevel (binnenstraat)



Zuidgevel (binnenhof)



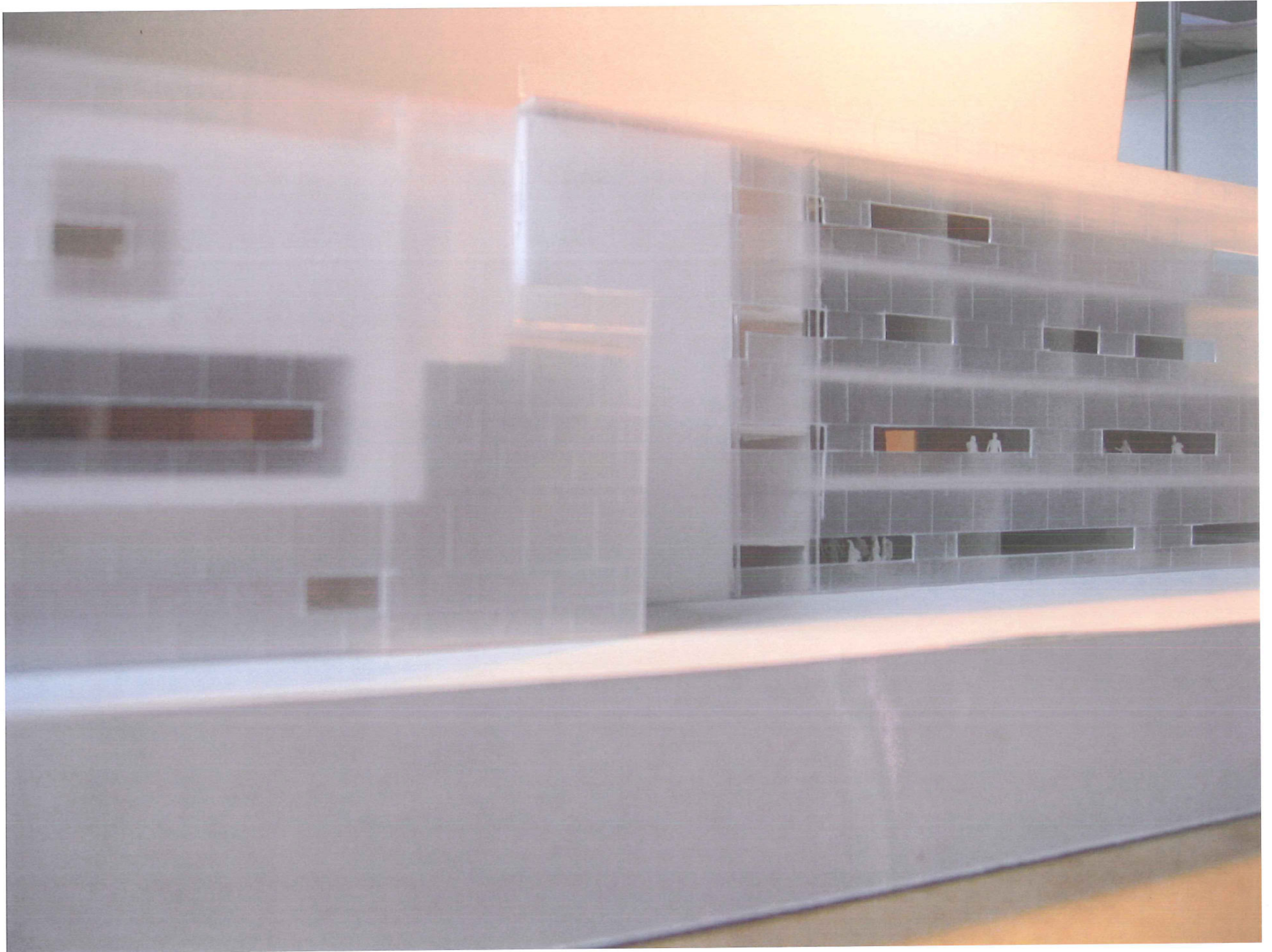
Westgevel (Boomgaardstraat)

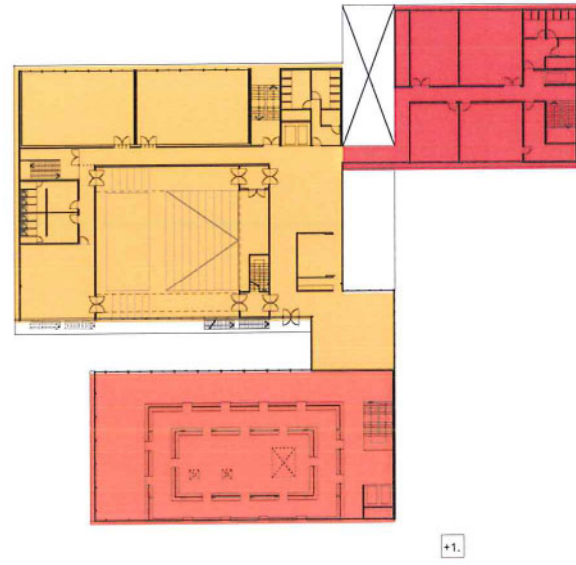




Oostgevel (park)

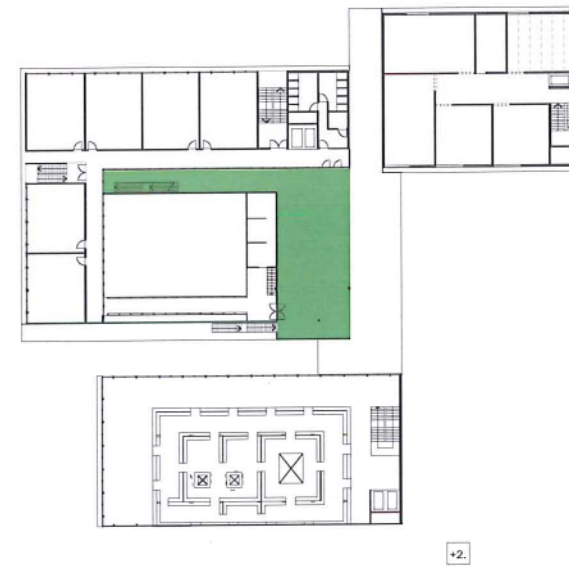
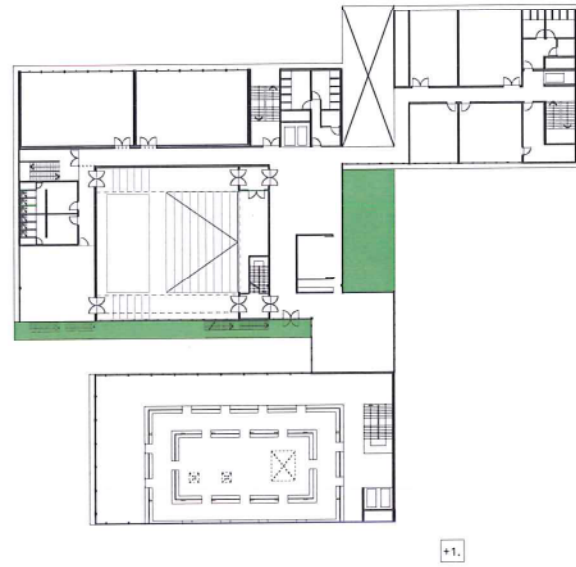
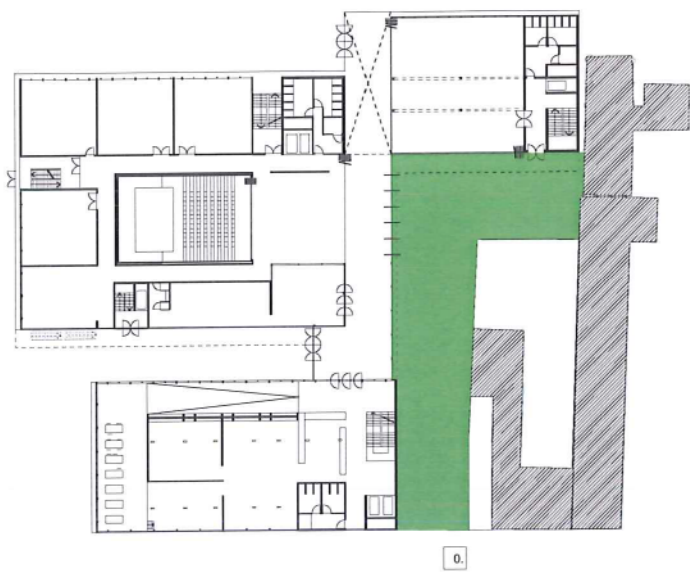




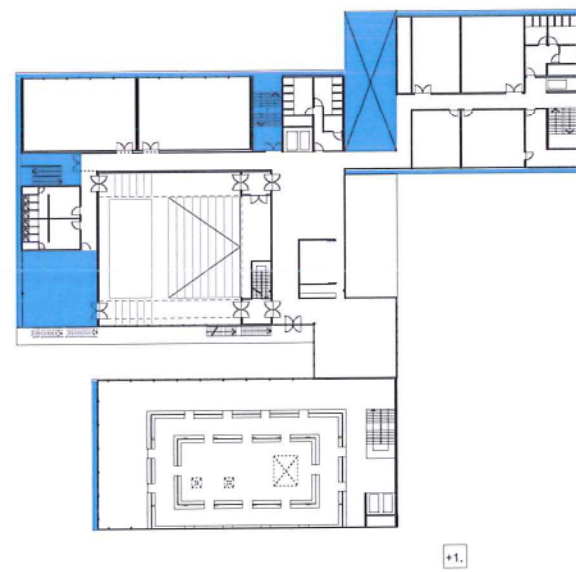
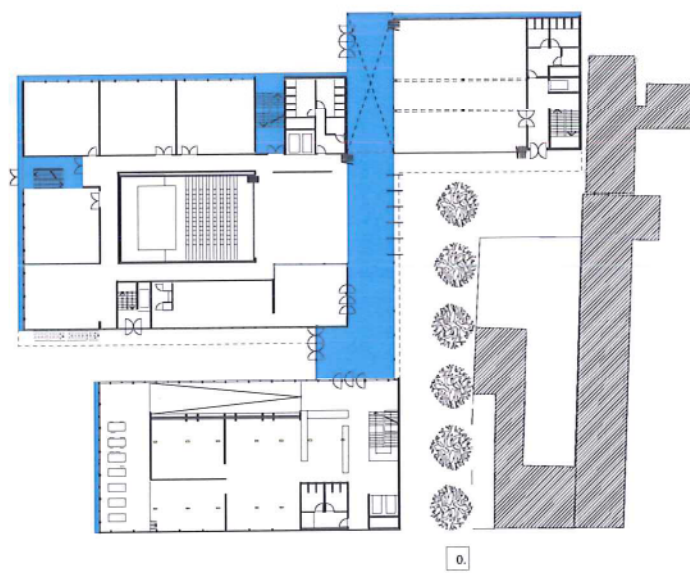


FUNCTIE SCHEMA

- MULTIMEDIALE BIBLIOTHEEK + INFOPUNT + DOCUMENTATIECENTRUM
- ACADEMIE VOOR MUZIEK, WOORD & DANS
- TEKENACADEMIE
- POLYVALENTE LOKALEN

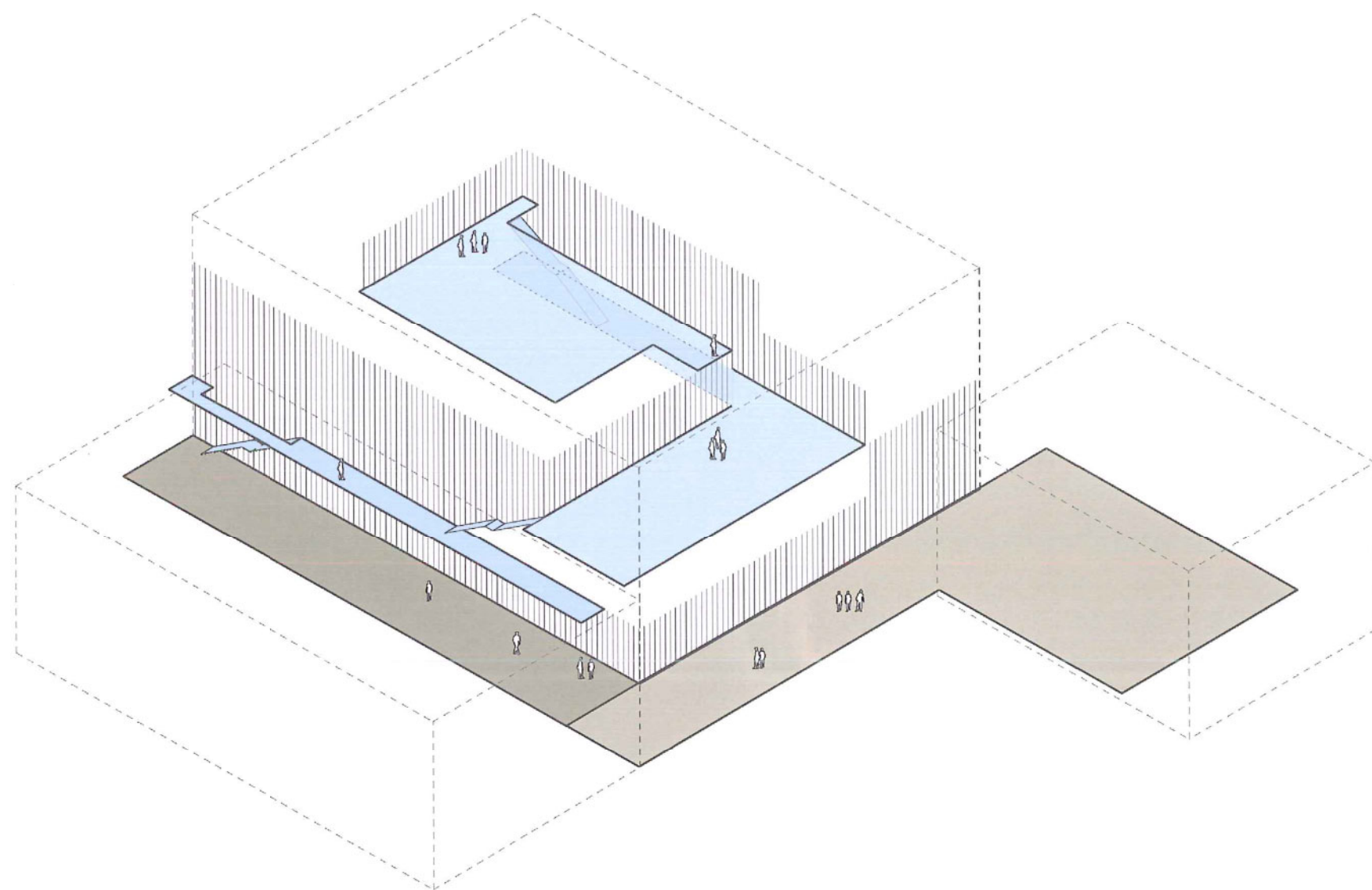


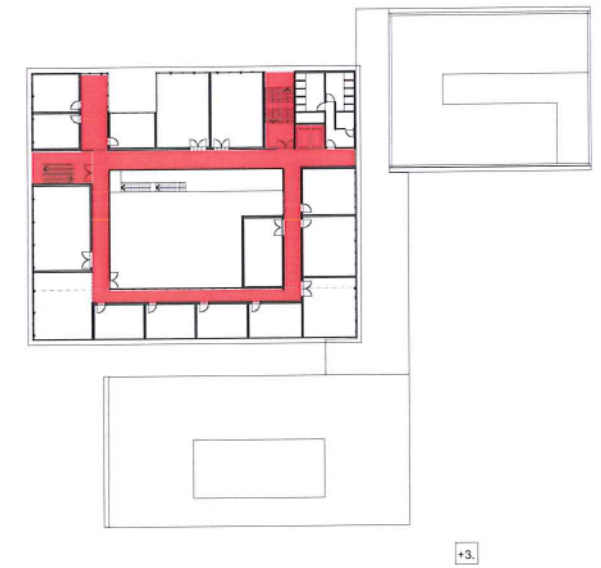
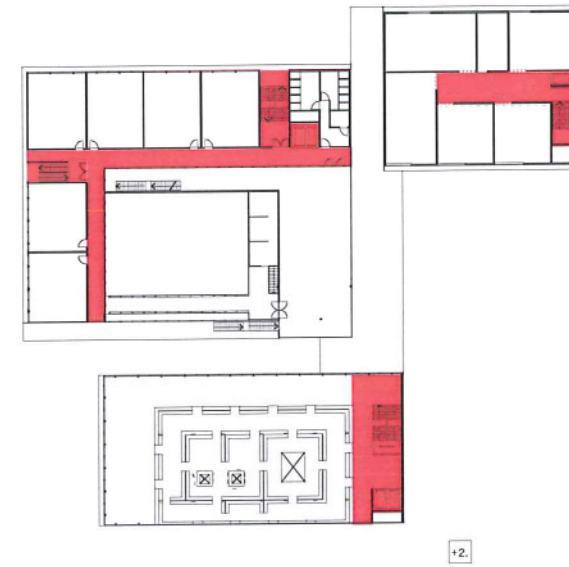
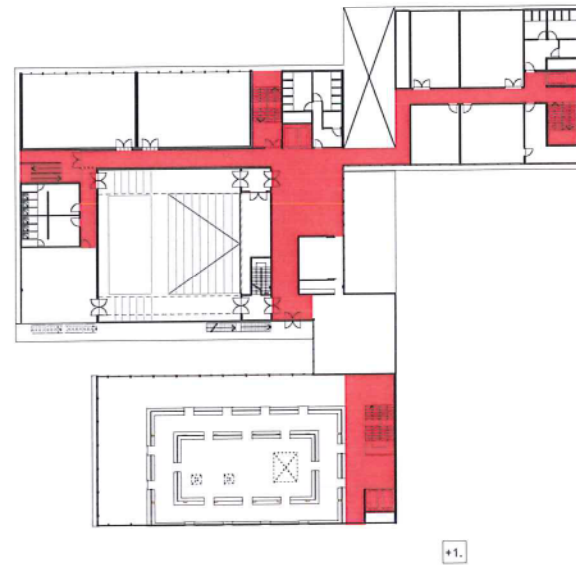
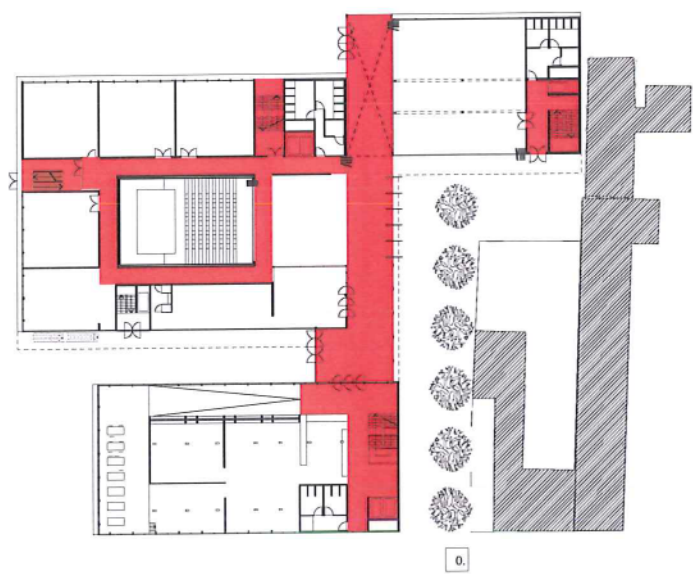
BUITENRUIMTE & GROENPLEKKEN



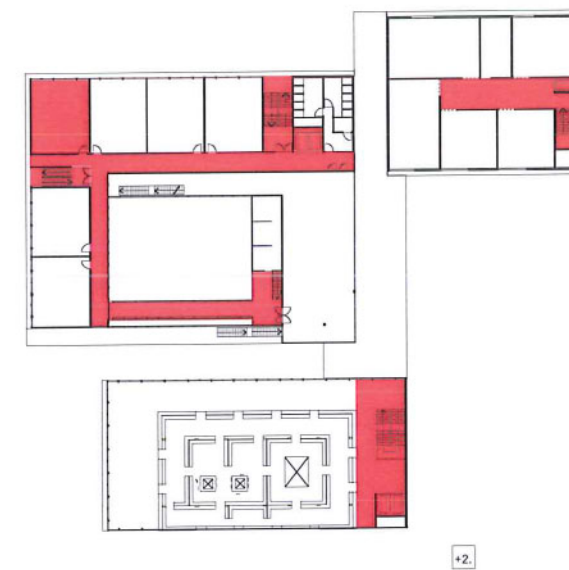
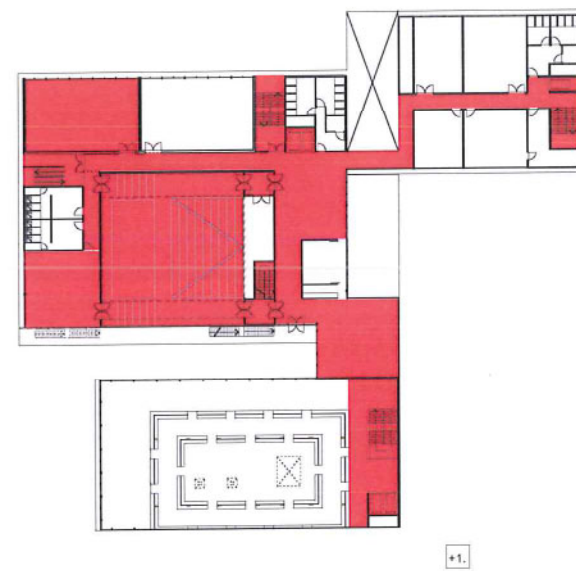
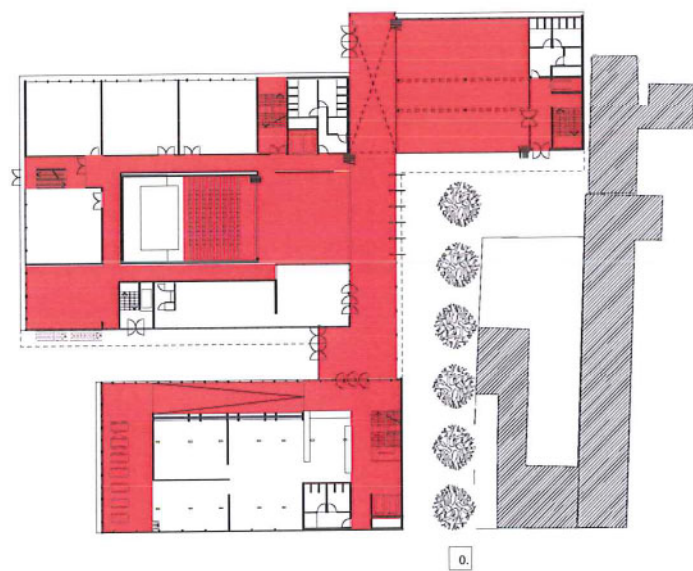
SEM-BINNENRUIMTE (na Klimaatgevels)







'OPENBARE RUIMTE' NORMAAL GEBRUIK  
(ruirom & circulatie)



'OPENBARE RUIMTE' UITZONDERLIJK GEBRUIK  
(ruirom, circulatie, foyer, zalen,...)



