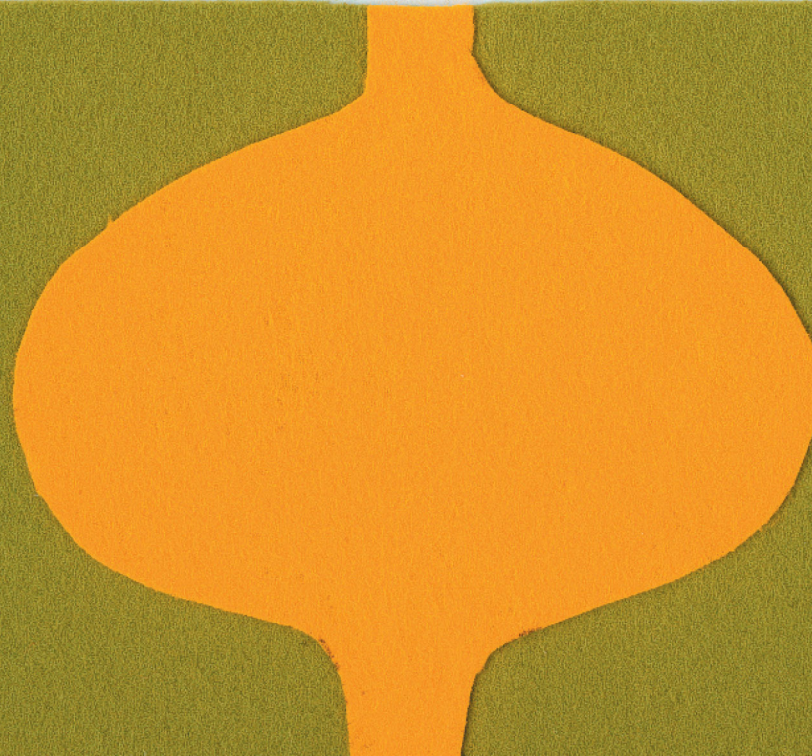


Open Oproep Sportplein Merksplas



inleiding

In dit boekwerk willen wij antwoord bieden op een dubbele vraag :

Enerzijds op een inhoudelijke opgave : de visie op het uitbreiden van de bestaande sportinfrastructuur krijgt vorm vanuit het programma van eisen van de gemeente Merksplas en vanuit aanleidingen in de ruime en de onmiddellijke omgeving. We plaatsen de concrete vraag en het programma van eisen van de multifunctionele sporthal van Merksplas in een ruimer kader en situeren ze binnen het begrip duurzaamheid.

Daarna volgt een analyse van de ruimtelijk- functionele context van Merksplas.

Vanuit beide onderzoeken worden uitgangspunten geformuleerd (visie), die vertaald worden naar een concreet voorstel. Voor dit voorstel wordt ook een globale kostenraming opgemaakt en een mogelijke fazering in tijd uitgewerkt.

Anderzijds willen wij ook beknopt antwoorden op een procesmatige opgave. We trachten de structuur en werkwijze van ons bureau samen te vatten en een plan van aanpak aan te geven van de verdere ontwikkeling van het planproces en de opvolging van de kostenbeheersing.

De Schepper & Meers. Architecten,
Els Nulens, stedenbouwkundige,
Caspar Slijpen, landschapsarchitect.

Antwerpen, 25 november 2003.



projectdefinitie

motivatie van de gemeente Merksplas

Merksplas is een kleine (ca 8.000 inwoners) jonge, landelijke grensgemeente in de Noorderkempen, met een bijzonder actief verenigingsleven. Het gemeentebestuur wil dit verenigingsleven ten volle steunen en wenst de bestaande gemeentelijke sportinfrastructuur uit te breiden. Deze is niet toereikend meer en er is behoefte aan nieuwe accommodaties. Door een investering in nieuwe infrastructuur krijgen de verenigingen een logistiek duwtje in de rug en kunnen de lokale sportinitiatieven zich ten volle ontplooien.

Het gemeentebestuur ziet het nieuwe complex als een open centrum waar de sportieve en sociale waarde centraal staat en waar iedereen zich welkom voelt.

de concrete opdracht

Uitbreiden van de bestaande sportinfrastructuur waarin o.m. een tweede omnisporthal, een cafetaria, een fuifzaal, een tennishal en bijkomende buitenvelden dienen opgenomen te worden. Het nieuwe sportcomplex moet in sterke relatie staan met de bestaande buitensportinfrastructuur.

interpretatie van de opdracht

De multifunctionele sporthal wordt niet louter ontwikkeld vanuit een concreet programma van eisen opgegeven door het gemeentebestuur, maar evenzeer vanuit de mogelijkheden en kwaliteiten van de omgeving en vanuit het begrip duurzaamheid.

Het nieuwe sportcentrum wordt dé ontmoetingsplaats waar de verschillende verenigingen voor beweging en activiteit zorgen. Het nieuwe gebouw en de buiteninfrastructuur moeten een dynamiek tussen de verschillende gebruikers stimuleren en voor een grote meerwaarde zorgen.

Het is van het grootste belang dat niet alleen op

niveau van het gebouw gezocht wordt naar het meest ideale concept, maar vooral ook vanuit de omgeving en vanuit de reeds bestaande buiteninfrastructuur. De nieuwe sporthal moet haar functie als gebouw overstijgen en de hele site structuur geven. Ze moet stimulerend werken en een culturele duurzaamheid aan de plek bieden.

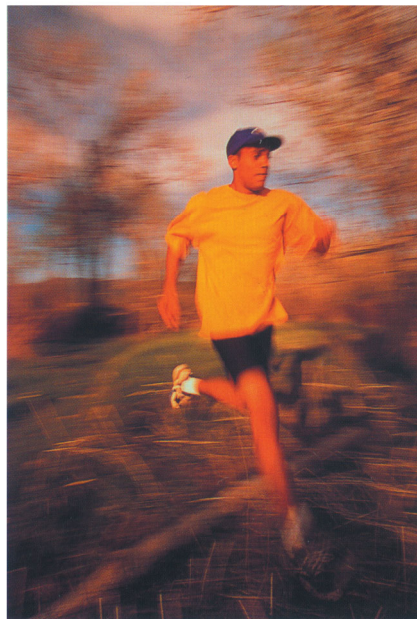
Het gebouw zelf moet eveneens duurzaam zijn, maar dit is in feite evident. Elementen die bijdragen tot de duurzaamheid van het gebouw zijn ondermeer :

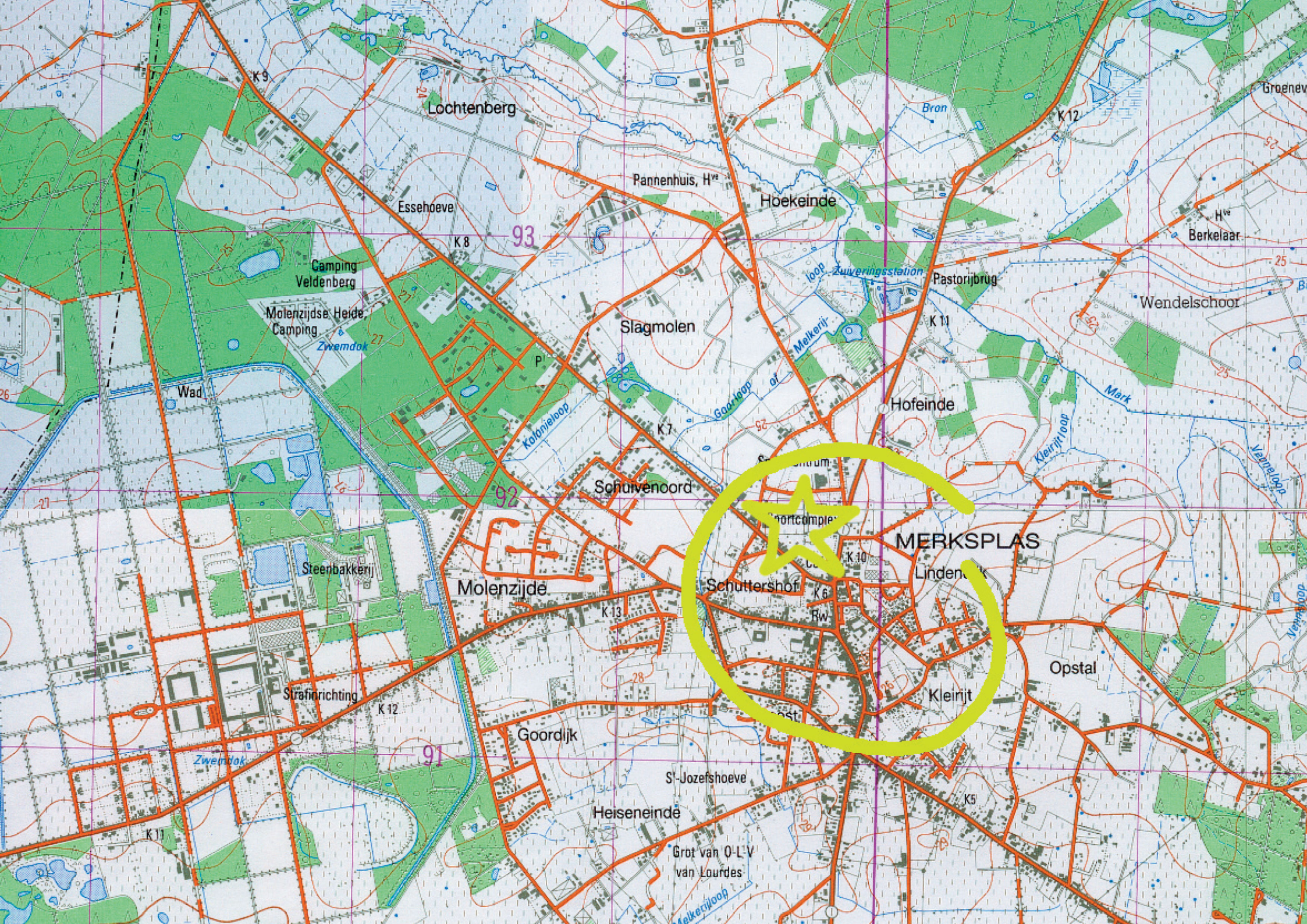
- conceptmatige duurzaamheid (inplanting, oriëntatie)
- duurzame structuur en materialen (vb gevelmaterialen)
- flexibiliteit (vb structuuropbouw)
- duurzame technische installatie (vb goede isolatie, energiezuinige verwarmingssystemen, regenwaterrecuperatie,...)

analyse ruimere omgeving (studiegebied)

deel van de dorpskern

Merksplas is een zeer groene gemeente die zich op het knooppunt van enkele drukke gewestwegen bevindt. (N132 Beerse-Weelde ; N124 Hoogstraten-Turnhout ; N131 Rijkevorsel). Merksplas bestaat uit een duidelijke dorpskern met een vrijdense schakeling van bebouwing en een groen 'buitengebied' dat de gemeente omzoomt (o.m. de 'kolonie', het gemeentepark, etc.) en dat reeds als recreatiegebied (joggen, wandelen,...) gebruikt wordt. Op sommige plaatsen zijn er nog ruime open binnengebieden binnen de bouwblokken in het centrum : deze komen voort uit de vroegere akkerstructuur. De huidige gemeentelijke sportinfrastructuur bevindt zich in een dergelijk binnengebied ("de wijntuin") op wandelafstand van de kerk en het marktplein.





MERKSPLAS

Lochtenberg

Hoekeinde

Slagmolen

Schuivenoord

Molenzijde

Schuttershof

Kleinjt

Heiseneinde

Opstal

Camping Veldenberg

Molenzijde Heide Camping

Steenbakkerij

Strafgerichting

Grot van O-L'V van Lourdes

Pastorijbrug

Wendelschoor

Berkelaar

Wad

Pannenhuis, H^{ve}

Essehoeve

K 8

93

97

91

Hofeinde

K 13

K 6

K 12

K 10

K 5

K 11

K 9

21

K 12

Groenev

52

25

25

21

26

28

25

25

25

25

25

25

25

25

25

25

25

25

25

25

25

25

25

25

25

analyse nabije omgeving (plangebied)

groen

Het sportcentrum is gelegen binnen een groene gordel van privé tuinen. Drie voetbalvelden en een polyvalent grasveld benemen een groot deel van het terrein. Aan de randen bevindt zich restgroen. De verschillende buitensportvelden hebben elk hun eigen 'type' begrenzing, met verschillende soorten beplanting. Aan de westelijke zijde van het terrein zijn nog een heel aantal percelen onbebouwd (Wijntuinstraat). In Hofeinde, ten zuidoosten van de voetbalterreinen bevindt zich het kerkhof.

Het geheel is ambigu : enerzijds is er het overwegend groene karakter van de randen met privé tuinen en de sportvelden ; anderzijds doorkruist een asfaltweg het geheel en ervaart men de toegang eerder als "stedelijk".





Hofeinde

Wintuin straat

Pastorijstraat

G

G

G

G

G

G

G

G

G

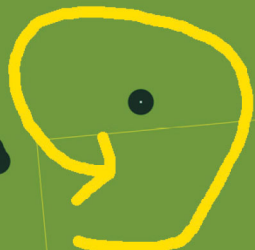
G

G

G

G

G



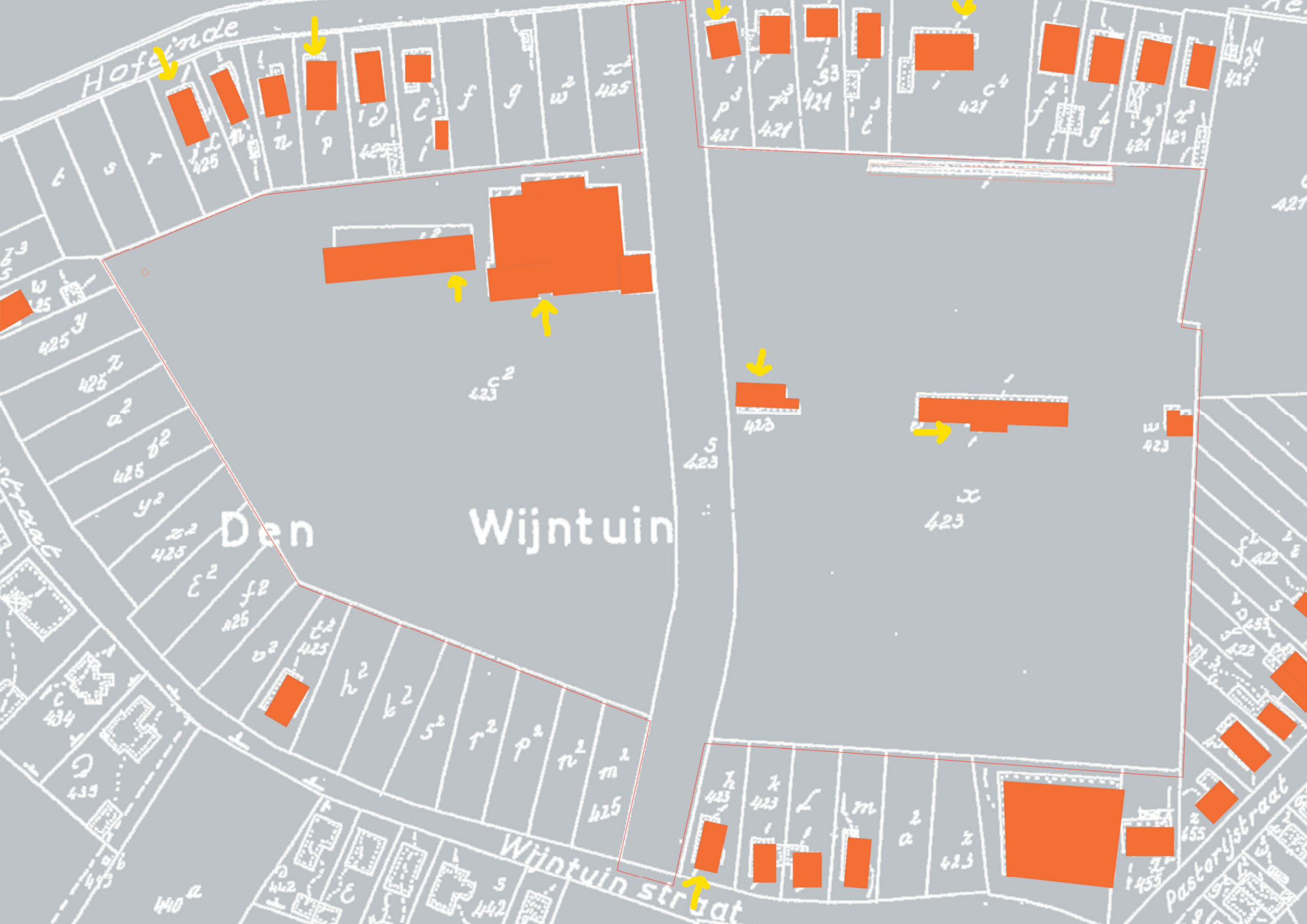
bebouwing

Het terrein wordt omringd door woningen langs-
heen Hofeinde, Wijntuinstraat en Pastorijstraat.
Het gaat overwegend om open bebouwing.

Sommige percelen (vooral tpv Wijntuinstraat) zijn
nog onbebouwd.

Op het terrein bevinden zich een aantal vrijstaande
gebouwen. Het grootste gebouw is de huidige
sporthal. De andere gebouwen vormen kleinere
bouwwolumes waarin zich de voorzieningen van de
verschillende sportclubs situeren. Deze gebouwen
zijn enkel gerelateerd aan hun eigen sportfunctie
en staan volledig op zich. Er is geen samenhan-
gende bebouwingsstructuur waardoor een eerder
onduidelijke situatie ontstaat. Zeer opvallend is dat
geen enkel gebouw een duidelijke ingang heeft.





Hofeinde

Den Wijntuin

Wijntuin straat

pastorijstraat

ontsluiting

Momenteel wordt het volledige terrein ontsloten via één straat die het volledige terrein doorkruist en in twee aparte delen opdeelt. Tennis en voetbal aan de zuidelijke zijde van de straat verliezen hierdoor alle relatie met extra tennisterreinen, omnisport, schietclub, touwtrekkersclub & atletiek aan de noordelijke zijde van de weg. De straat maakt de site bereikbaar vanuit Hofeinde én Wijn tuinstraat en dit zowel voor auto- als fiets- en voetgangersverkeer. Ondanks haar overdimensionnering biedt de straat niet meer dan ontsluiting en parkeergelegenheid. Halverwege de straat (tpv tennis en voetbalclub) bevindt zich een verkeersdrempel. Deze is noodgedwongen aangelegd omwille van het overgedimensioneerde profiel en moet het

'racen' tegengaan (nochtans ook een sportaccommodatie). De drempel is de enige minieme link tussen de noordelijke en zuidelijke helft van het sportgebied. Geen enkel bestaand gebouw staat in directe relatie met de straat. De verbinding naar de verschillende sportfuncties gebeurt via een aantal secundaire insteken, maar deze zijn zeer onduidelijk.

Via een paadje over een onbebouwd perceel kan men het terrein ook te voet of per fiets bereiken vanuit het noordwestelijk gedeelte van de Wijn tuinstraat.

Parkeergelegenheid is voorzien aan beide zijden van de straat.





Hofeinde

Den Wijntuin

Wijntuin straat

pastorijstraat

P

P

P

P

P

425¹ 425² 425³ 425⁴ 425⁵ 425⁶ 425⁷ 425⁸ 425⁹ 425¹⁰ 425¹¹ 425¹² 425¹³ 425¹⁴ 425¹⁵ 425¹⁶ 425¹⁷ 425¹⁸ 425¹⁹ 425²⁰ 425²¹ 425²² 425²³ 425²⁴ 425²⁵ 425²⁶ 425²⁷ 425²⁸ 425²⁹ 425³⁰ 425³¹ 425³² 425³³ 425³⁴ 425³⁵ 425³⁶ 425³⁷ 425³⁸ 425³⁹ 425⁴⁰ 425⁴¹ 425⁴² 425⁴³ 425⁴⁴ 425⁴⁵ 425⁴⁶ 425⁴⁷ 425⁴⁸ 425⁴⁹ 425⁵⁰ 425⁵¹ 425⁵² 425⁵³ 425⁵⁴ 425⁵⁵ 425⁵⁶ 425⁵⁷ 425⁵⁸ 425⁵⁹ 425⁶⁰ 425⁶¹ 425⁶² 425⁶³ 425⁶⁴ 425⁶⁵ 425⁶⁶ 425⁶⁷ 425⁶⁸ 425⁶⁹ 425⁷⁰ 425⁷¹ 425⁷² 425⁷³ 425⁷⁴ 425⁷⁵ 425⁷⁶ 425⁷⁷ 425⁷⁸ 425⁷⁹ 425⁸⁰ 425⁸¹ 425⁸² 425⁸³ 425⁸⁴ 425⁸⁵ 425⁸⁶ 425⁸⁷ 425⁸⁸ 425⁸⁹ 425⁹⁰ 425⁹¹ 425⁹² 425⁹³ 425⁹⁴ 425⁹⁵ 425⁹⁶ 425⁹⁷ 425⁹⁸ 425⁹⁹ 425¹⁰⁰

421¹ 421² 421³ 421⁴ 421⁵ 421⁶ 421⁷ 421⁸ 421⁹ 421¹⁰ 421¹¹ 421¹² 421¹³ 421¹⁴ 421¹⁵ 421¹⁶ 421¹⁷ 421¹⁸ 421¹⁹ 421²⁰ 421²¹ 421²² 421²³ 421²⁴ 421²⁵ 421²⁶ 421²⁷ 421²⁸ 421²⁹ 421³⁰ 421³¹ 421³² 421³³ 421³⁴ 421³⁵ 421³⁶ 421³⁷ 421³⁸ 421³⁹ 421⁴⁰ 421⁴¹ 421⁴² 421⁴³ 421⁴⁴ 421⁴⁵ 421⁴⁶ 421⁴⁷ 421⁴⁸ 421⁴⁹ 421⁵⁰ 421⁵¹ 421⁵² 421⁵³ 421⁵⁴ 421⁵⁵ 421⁵⁶ 421⁵⁷ 421⁵⁸ 421⁵⁹ 421⁶⁰ 421⁶¹ 421⁶² 421⁶³ 421⁶⁴ 421⁶⁵ 421⁶⁶ 421⁶⁷ 421⁶⁸ 421⁶⁹ 421⁷⁰ 421⁷¹ 421⁷² 421⁷³ 421⁷⁴ 421⁷⁵ 421⁷⁶ 421⁷⁷ 421⁷⁸ 421⁷⁹ 421⁸⁰ 421⁸¹ 421⁸² 421⁸³ 421⁸⁴ 421⁸⁵ 421⁸⁶ 421⁸⁷ 421⁸⁸ 421⁸⁹ 421⁹⁰ 421⁹¹ 421⁹² 421⁹³ 421⁹⁴ 421⁹⁵ 421⁹⁶ 421⁹⁷ 421⁹⁸ 421⁹⁹ 421¹⁰⁰

425¹⁰¹ 425¹⁰² 425¹⁰³ 425¹⁰⁴ 425¹⁰⁵ 425¹⁰⁶ 425¹⁰⁷ 425¹⁰⁸ 425¹⁰⁹ 425¹¹⁰ 425¹¹¹ 425¹¹² 425¹¹³ 425¹¹⁴ 425¹¹⁵ 425¹¹⁶ 425¹¹⁷ 425¹¹⁸ 425¹¹⁹ 425¹²⁰ 425¹²¹ 425¹²² 425¹²³ 425¹²⁴ 425¹²⁵ 425¹²⁶ 425¹²⁷ 425¹²⁸ 425¹²⁹ 425¹³⁰ 425¹³¹ 425¹³² 425¹³³ 425¹³⁴ 425¹³⁵ 425¹³⁶ 425¹³⁷ 425¹³⁸ 425¹³⁹ 425¹⁴⁰ 425¹⁴¹ 425¹⁴² 425¹⁴³ 425¹⁴⁴ 425¹⁴⁵ 425¹⁴⁶ 425¹⁴⁷ 425¹⁴⁸ 425¹⁴⁹ 425¹⁵⁰ 425¹⁵¹ 425¹⁵² 425¹⁵³ 425¹⁵⁴ 425¹⁵⁵ 425¹⁵⁶ 425¹⁵⁷ 425¹⁵⁸ 425¹⁵⁹ 425¹⁶⁰ 425¹⁶¹ 425¹⁶² 425¹⁶³ 425¹⁶⁴ 425¹⁶⁵ 425¹⁶⁶ 425¹⁶⁷ 425¹⁶⁸ 425¹⁶⁹ 425¹⁷⁰ 425¹⁷¹ 425¹⁷² 425¹⁷³ 425¹⁷⁴ 425¹⁷⁵ 425¹⁷⁶ 425¹⁷⁷ 425¹⁷⁸ 425¹⁷⁹ 425¹⁸⁰ 425¹⁸¹ 425¹⁸² 425¹⁸³ 425¹⁸⁴ 425¹⁸⁵ 425¹⁸⁶ 425¹⁸⁷ 425¹⁸⁸ 425¹⁸⁹ 425¹⁹⁰ 425¹⁹¹ 425¹⁹² 425¹⁹³ 425¹⁹⁴ 425¹⁹⁵ 425¹⁹⁶ 425¹⁹⁷ 425¹⁹⁸ 425¹⁹⁹ 425²⁰⁰

423¹ 423² 423³ 423⁴ 423⁵ 423⁶ 423⁷ 423⁸ 423⁹ 423¹⁰ 423¹¹ 423¹² 423¹³ 423¹⁴ 423¹⁵ 423¹⁶ 423¹⁷ 423¹⁸ 423¹⁹ 423²⁰ 423²¹ 423²² 423²³ 423²⁴ 423²⁵ 423²⁶ 423²⁷ 423²⁸ 423²⁹ 423³⁰ 423³¹ 423³² 423³³ 423³⁴ 423³⁵ 423³⁶ 423³⁷ 423³⁸ 423³⁹ 423⁴⁰ 423⁴¹ 423⁴² 423⁴³ 423⁴⁴ 423⁴⁵ 423⁴⁶ 423⁴⁷ 423⁴⁸ 423⁴⁹ 423⁵⁰ 423⁵¹ 423⁵² 423⁵³ 423⁵⁴ 423⁵⁵ 423⁵⁶ 423⁵⁷ 423⁵⁸ 423⁵⁹ 423⁶⁰ 423⁶¹ 423⁶² 423⁶³ 423⁶⁴ 423⁶⁵ 423⁶⁶ 423⁶⁷ 423⁶⁸ 423⁶⁹ 423⁷⁰ 423⁷¹ 423⁷² 423⁷³ 423⁷⁴ 423⁷⁵ 423⁷⁶ 423⁷⁷ 423⁷⁸ 423⁷⁹ 423⁸⁰ 423⁸¹ 423⁸² 423⁸³ 423⁸⁴ 423⁸⁵ 423⁸⁶ 423⁸⁷ 423⁸⁸ 423⁸⁹ 423⁹⁰ 423⁹¹ 423⁹² 423⁹³ 423⁹⁴ 423⁹⁵ 423⁹⁶ 423⁹⁷ 423⁹⁸ 423⁹⁹ 423¹⁰⁰

455^{y2}

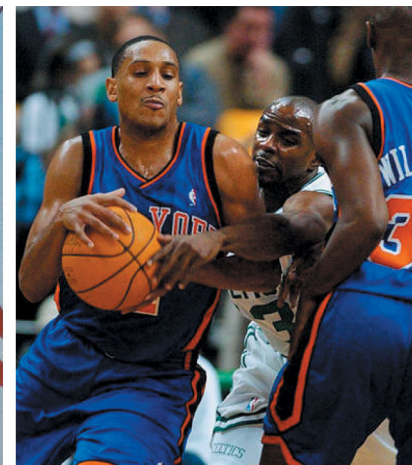
invulling plangebied – visie

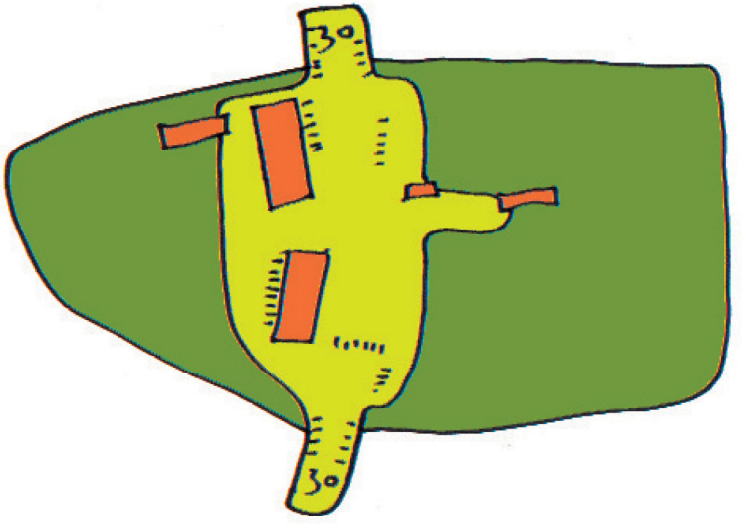
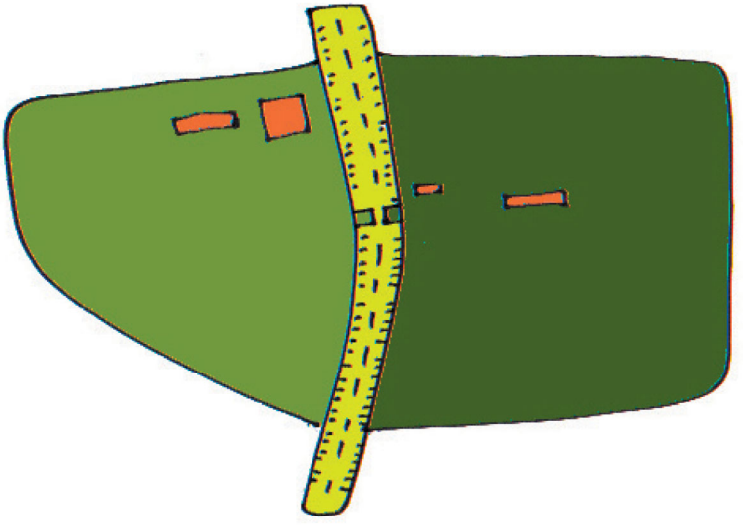
De interpretatie van de opdracht en de resultaten van de analyse op de verschillende schaalniveaus vertalen we in eerste instantie naar een globaal concept of visie. Vervolgens wordt dit omgezet naar een concreet plan, waarin de doelstellingen maximaal worden gerealiseerd, en de uitwerking van de visie kan worden getoetst.

conceptuele visie

Met één enkele ingreep wensen we het volledige terrein te structureren. Hiertoe wordt een "sportplein" geïntroduceerd

dat als dorps element de verschillende sportactiviteiten op het terrein met elkaar verbindt en alle bestaande gebouwen een duidelijke ingang geeft. Het sportplein is het intensieve sporthart van het binnengebied. Aan de randen worden de groene sportvelden gesitueerd die een overgang vormen naar de omliggende privé tuinen. In feite wordt de aanwezige verkeersdrempel "opgeblazen" of "uitgerokken" tot één groot plein. Dit plein is berijdbaar, parkeerbaar, bespeelbaar, be-"skate"-baar en biedt een ontmoetingsplaats aan de verschillende sporters.







concrete invulling van plangebied - overzichtsplan

Uit de analyse op de verschillende schaalniveaus blijkt enerzijds de dorpse centrumligging en anderzijds de nood aan een heldere structuur van activiteiten en gebouwen op het terrein. Het versterken van het centrumkarakter en het organiseren van het terrein vormen dan ook het uitgangspunt van het ontwerp. In het ontwerp werd ook een maximaal behoud van de huidige sportinfrastructuur nagestreefd.

Het overzichtsplan is weergegeven in een eindtoestand, waarbij de tennishal en alle gevraagde buitensportvelden reeds voorzien zijn. Verder in dit bundel zal ook een mogelijke fazering schematisch worden toegelicht.



groen

Het sportplein versterkt het dorpse centrumkarakter van het sportgebied. We wensen de site niet als groengebied te ontwikkelen. Enerzijds is dit niet haalbaar gezien het vooropgestelde programma aan nieuwe (verharde) sportinfrastructuur, maar anderzijds is dit ook niet gewenst vermits zich in de onmiddellijke omgeving zeer veel groen bevindt dat veel meer mogelijkheden en kwaliteiten biedt om te fietsen, te joggen of te wandelen.

Uiteraard wordt niet heel "De Wijntuin" verhard. Aan weerszijden van het nieuwe plein vormen de groene buitenvelden (voetbal aan zuidelijke zijde, omnisport, atletiek, schietclub en touwtrekkersclub aan noordelijke zijde) een groenzone die aansluit op de rondomgelegen groene gordel van privé tuinen. De site wordt waar mogelijk omzoomd met

bomen, zoals dat momenteel ook al het geval is aan de zijde van de Wijntuinstraat. Deze bomen markeren de randen van het sportgebied. Nabij de schietstand worden groentribunes (bermen) voorzien met alle uitgegraven grond die bij de bouw van de nieuwe sporthal zal vrijkomen. Deze groentribunes zijn een verderzetting van de reeds aanwezige groenbuffer (afscherming schietstand) en geven beschutting aan een "beach" zone, waar een "zandbak" gecreëerd wordt die desgewenst ook als beachvolleyterrein ingericht kan worden. De groentribunes geven niet alleen zicht op dit beachvolley-terrein maar ook op de touwtrekkersclub, de atletiek en het omnisportterrein.





Hofeinde

Wijntuin straat

pastorijstraat

440 a

455

425

425

425

425

425

425

425

425

425

425

425

425

425

425

425

425

425

425

425

425

425

425

425

425

425

425

425

425

425

425

425

425

425

425

425

425

425

425

425

425

425

425

425

425

425

425

425

425

425

425

425

425

425

425

425

425

425

425

425

425

425

425

425

425

425

425

425

425

425

425

425

425

425

425

425

425

425

425

425

425

425

425

425

425

425

425

425

425

425

425

425

425

425

425

425

425

425

425

425

425

425

425

425

425

425

425

425

425

425

425

425

425

425

425

425

425

425

425

425

425

425

425

425

425

425

425

425

425

425

425

425

425

425

425

425

425

425

425

425

425

425

425

425

425

425

425

425

425

425

425

425

425

425

425

425

425

425

425

425

425

425

425

425

425

425

425

425

425

425

425

425

425

425

425

425

425

425

425

425

425

425

425

425

425

425

425

425

425

425

425

425

425

425

425

425

425

425

425

bebouwing

Het nieuwe plein is zo gesitueerd dat alle ingangen van de bestaande gebouwen rechtstreeks op het nieuwe sportplein uitgeven.

De huidige sporthal wordt aangepast en in westelijke richting uitgebreid. Aan de zuidelijke zijde van de nieuwe sporthal bevindt zich de nieuwe ingang van het sportgedeelte. Zowel via zuidelijke- als noordelijke zijde van het gebouw kan de cafetaria bereikt worden.

Ook alle andere gebouwen worden via het plein met elkaar in relatie gebracht.

(Schietclub, voetbalclub, tennisclub) Over de bestaande tennisclub wordt een houten terras geconstrueerd. Een soort van "scheidsrechterstoel" van waarop het tennis gevolgd kan worden. Deze terrasconstructie fungeert terzelfdertijd als fietsenberging en inkomluifel voor tennis & voetbal.

In een latere fase wordt een tennishal opgericht op het plein die via een ondergrondse verbinding in rechte reeks contact staat met de sporthal.

Alle buitensportvelden worden noord-zuid ingepland.





ontsluiting

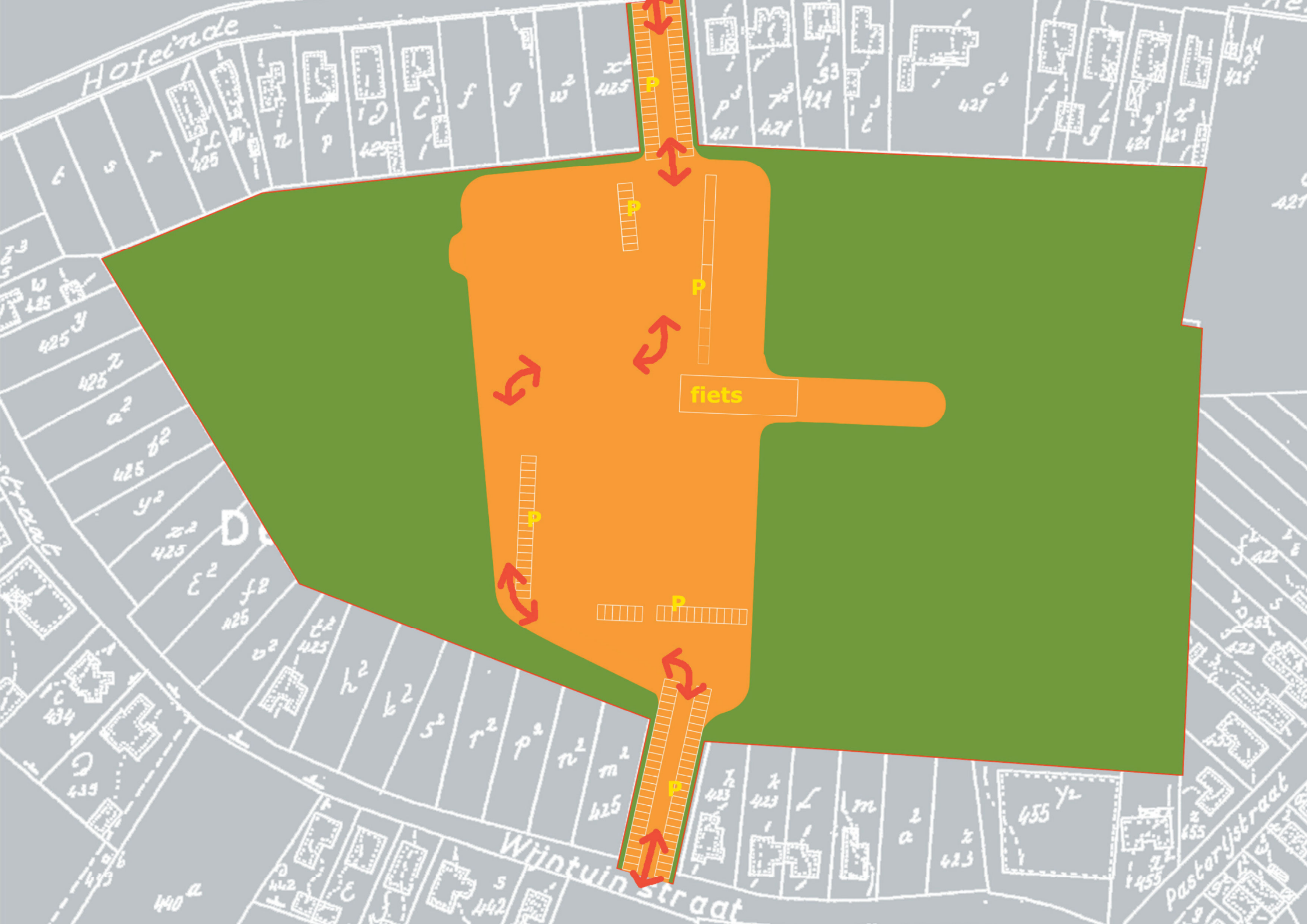
Het terrein blijft ontsluitbaar via Hofeinde en Wijn-
tuinstraat. Door de introductie van het sportplein
("uitvergroting van aanwezige verkeersdrempel")
ontstaat een verharde kern waar de verschillende
sporters elkaar kunnen ontmoeten.

Het biedt plaats aan skaters, basketters, tennis-
sers, en behoudt nog voldoende parkeergelegen-
heid. (Huidig aantal blijft bewaard.)

De onduidelijke insteken naar de verschillende
sportfuncties zijn niet langer noodzakelijk vermits
alle gebouwen een rechtstreekse ingang aan het
plein krijgen.

Het paadje langs het onbebouwd perceel naar het
noordwesten van de Wijn-
tuinstraat blijft voorlopig
gehandhaafd maar zal op termijn waarschijnlijk
verdwijnen.





Hofeinde

fiets

Wijntuinstraat

pastorijstraat

P

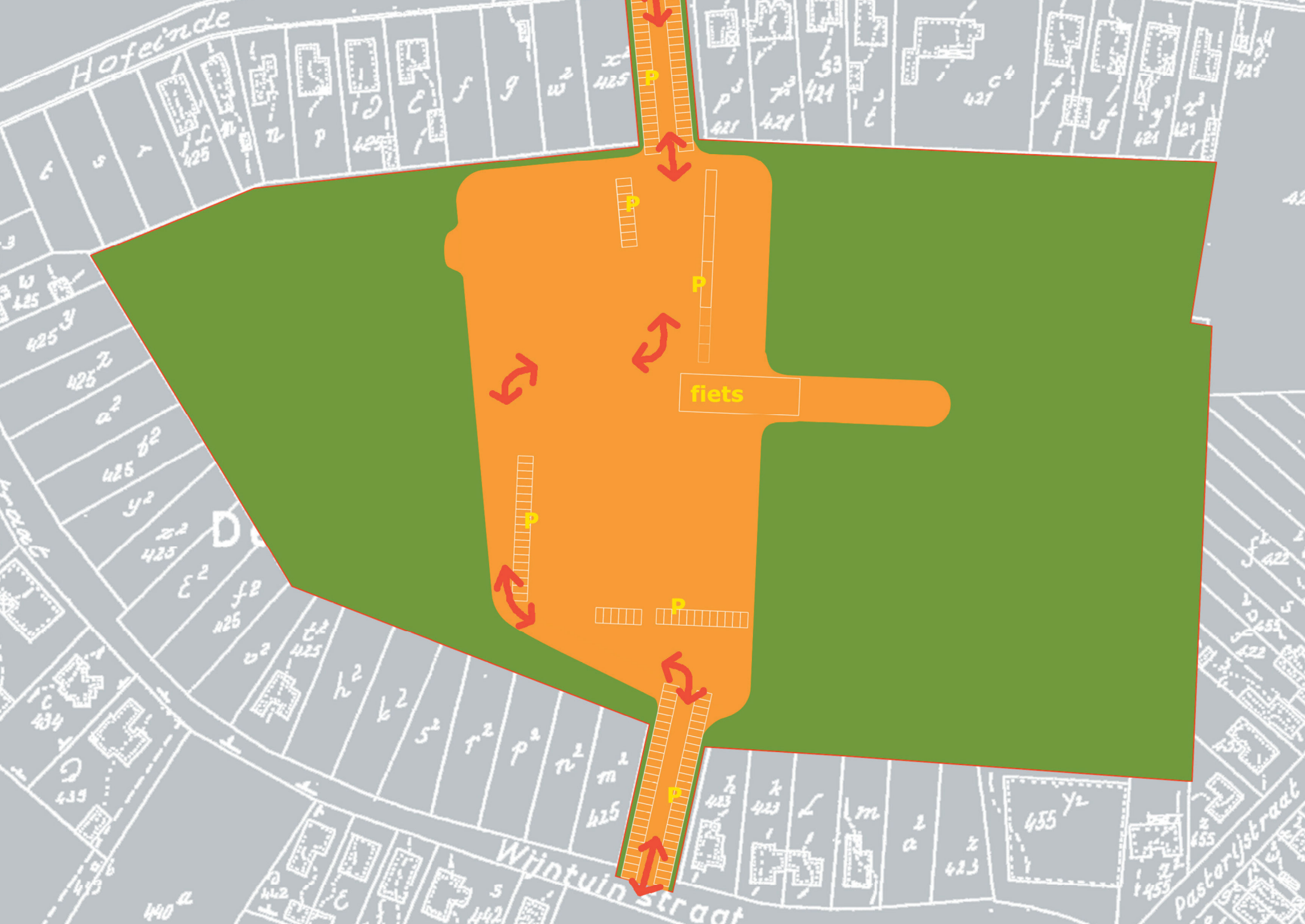
P

P

P

P

P

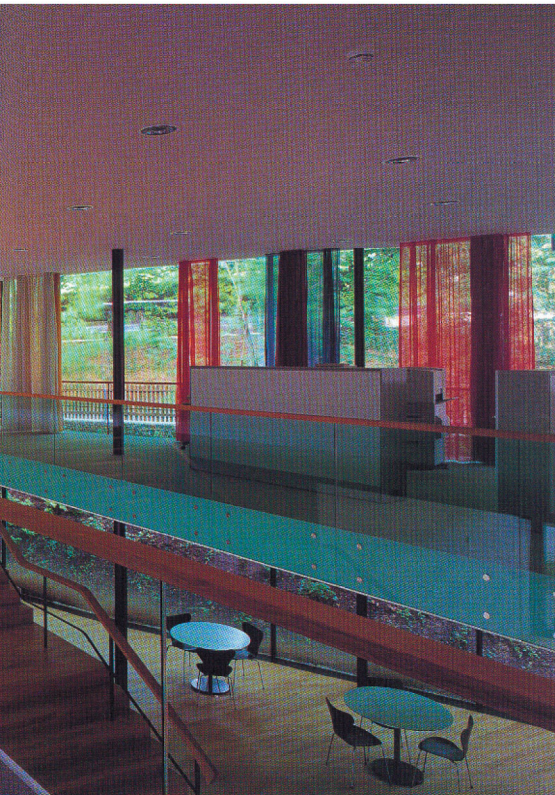


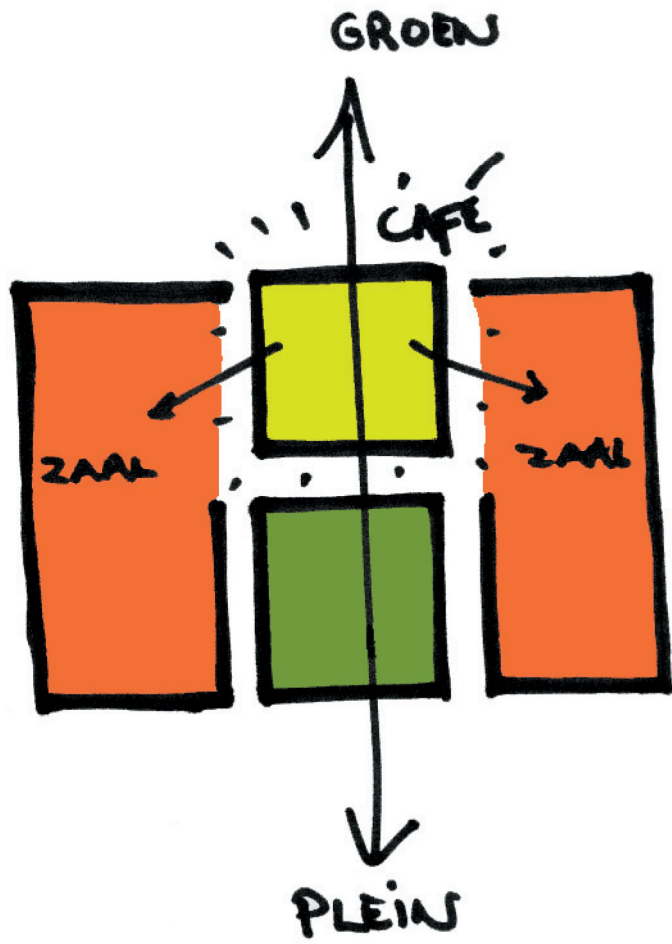
planopbouw omnisporthal

conceptmatige opbouw

De sporthal is zeer functioneel en eenvoudig opgebouwd. Het gebouw krijgt vorm vanuit het programma van eisen en vanuit de oriëntatie en omgeving.

De richtingen van de bestaande gebouwen en buitenterreinen wordt opgenomen. Doordat het gebouw in split-level wordt uitgewerkt, ontstaat een boeiend en gevarieerd ruimtegebruik en een volumespel zonder de planmatige eenvoud te verliezen. De cafetaria is aan zuidelijke en noordelijke richting rechtstreeks van buiten bereikbaar en linkt beide omnisporthalen met elkaar en met de buiteninfrastructuur. De oorspronkelijke omnisporthal wordt geïntegreerd in het nieuwe gebouw. De bestaande kleedkamers, polyvalente sportzaal en cafetaria worden afgebroken gezien hun slechte toestand. Het gebouw kan in fasen worden opgericht zodat de sporthal gebruikt kan blijven gedurende de werken.





functionele planopbouw

Na volledige realisatie zullen op het gelijkvloers de inkomhal, de bestaande omnisporthal en drie nieuwe squashzalen geschakeld zijn rondomheen een centrale rondgang, waarbinnen zich de kleedruimtes en het sanitair bevinden. Aan de rondgang en de inkom worden ook de administratieve diensten gekoppeld. Via een centraal gesitueerde lift en dito trappen kan men alle verschillende verdiepen bereiken.

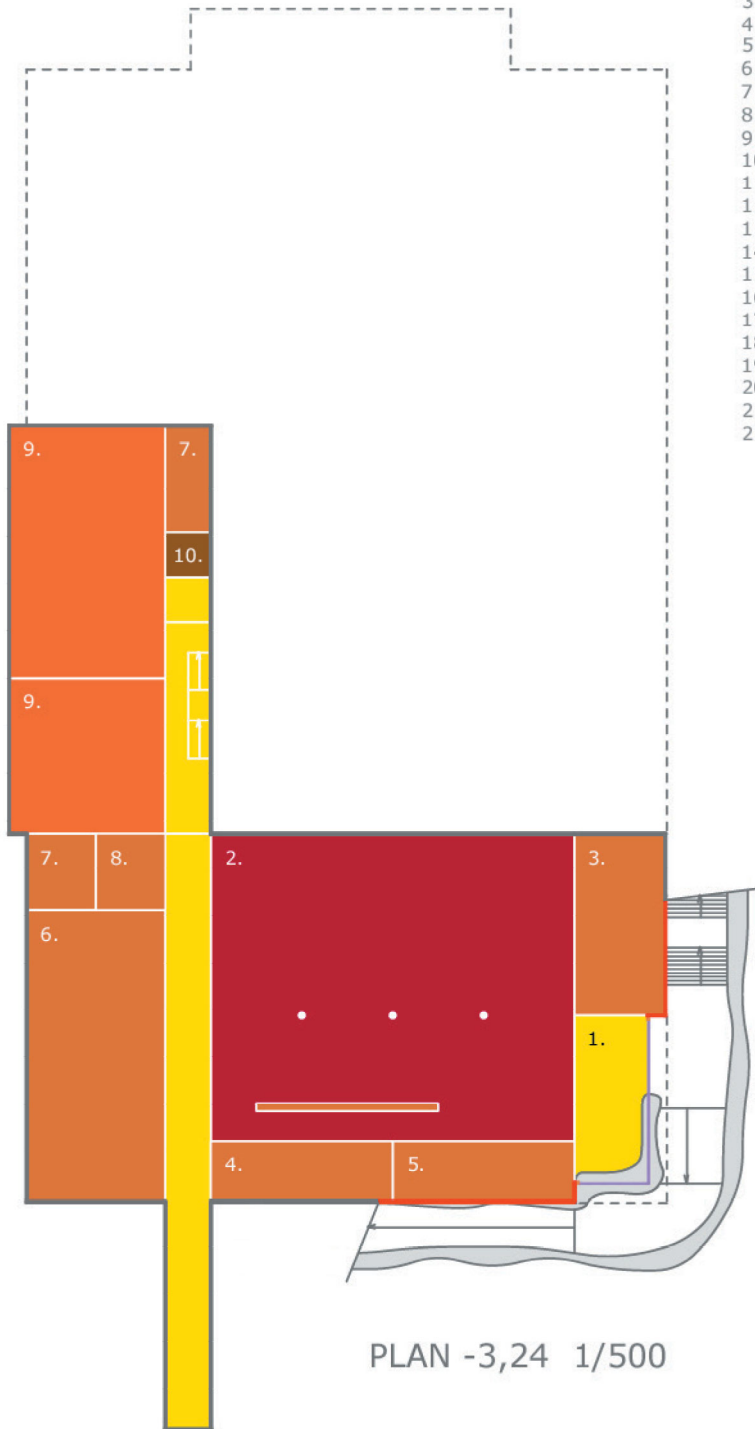
Op niveau -1 bevinden zich twee polyvalente sportzalen, technische ruimten en bergingen, en een fuifzaal met bijhorend sanitair en bergingen. Doordat de nieuwe zaal en de nieuwe cafetaria op

niveau +0,5 gesitueerd zijn, kunnen een aantal van deze ondergrondse functies nog van daglicht worden voorzien. (bv polyvalente zalen)

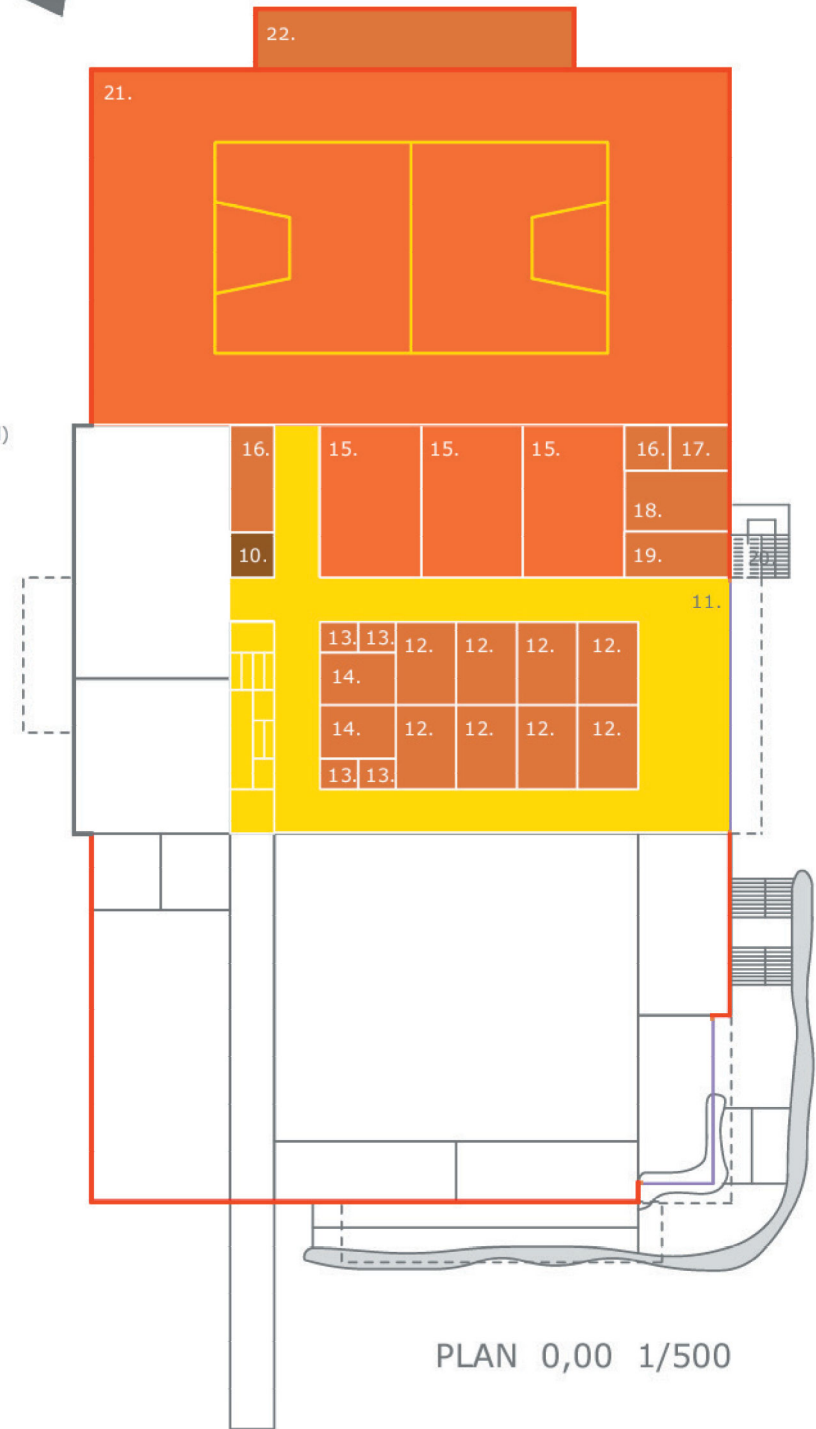
Om geluidsoverlast voor omwonenden te vermijden is de fuifzaal aan alle zijden met omliggende functies gebufferd. De fuifzaal heeft een eigen ingang die bereikbaar is via een buitentrapp en buitenhelling. Via de kelderverdieping kan in een latere fase de verbinding worden gemaakt met een nieuwe tennishal zodat de sanitaire voorzieningen dubbel gebruikt kunnen worden.



1. toegang fuifzaal
2. fuifzaal
3. sanitair fuifzaal
4. drankenberging
5. vestiaire / berging
6. technische ruimte
7. berging bij polyvalente zaal
8. poetsberging
9. polyvalente zaal
10. lift
11. toegang sporthal
12. kleedkamer
13. kleedkamer scheidsrechter
14. sanitair
15. squash
16. technische ruimte / berging
17. HS-cabine
18. eetruimte personeel
19. lokaal personeel
20. toegang speelterras
21. sportzaal (bestaand)
22. berging bij sportzaal (bestaand)



PLAN -3,24 1/500



PLAN 0,00 1/500

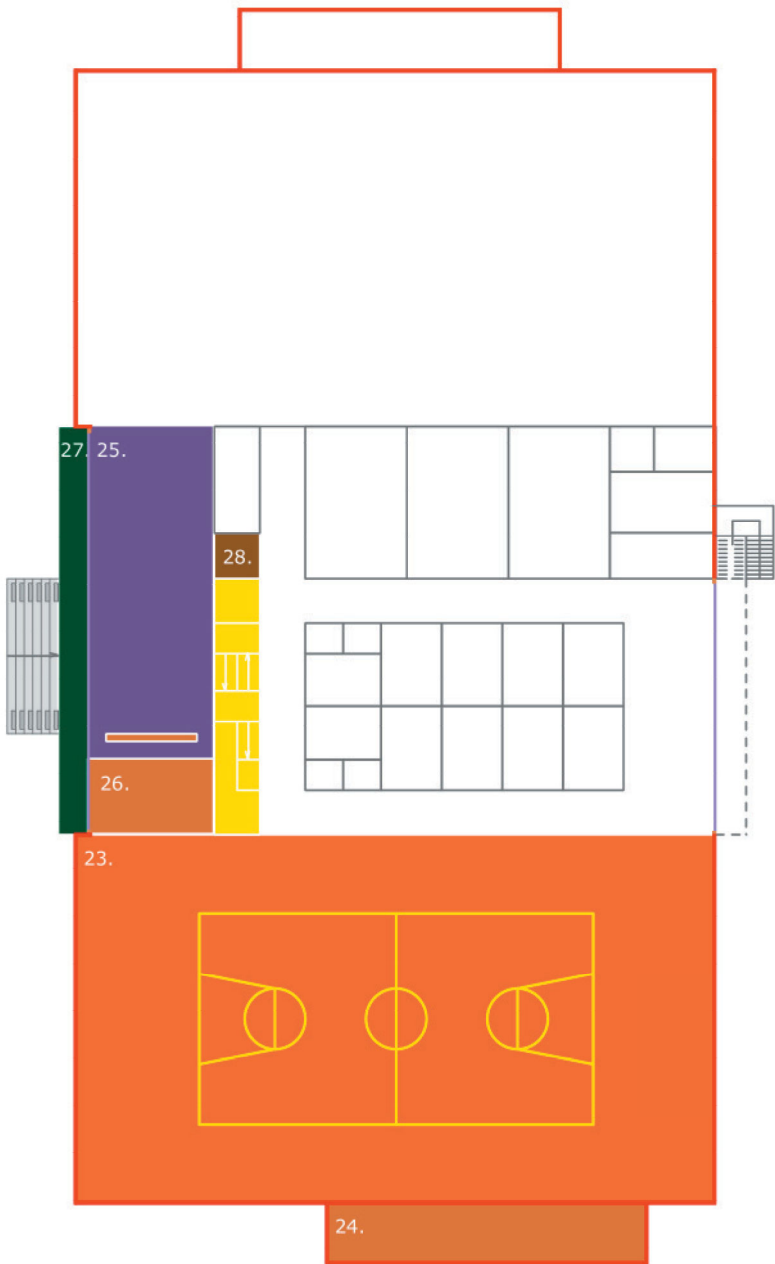
De nieuwe omnisportzaal en een deel van de cafetaria, bijhorende keuken, sanitair en berging zijn gelegen op nivo + 0,5 : De centraal gelegen cafetaria heeft van hieruit rechtstreeks uitzicht op de lagergelegen bestaande omnisportzaal en op het polyvalent buitensportveld en de beachvolley. De cafetaria is zowel aan de noordelijke als aan de zuidelijke zijde rechtstreeks van buiten bereikbaar. Dit om een strikte scheiding tussen sporters en niet-sporters mogelijk te maken. De trappartijen aan de noordelijke zijde van de cafetaria zijn zo ontworpen dat ze als buitentribune kunnen fungeren voor het polyvalent buitenveld.

Extra sanitair, een deel van de cafetaria en de polyvalente vergaderruimte zijn nog een half verdiep hoger gelegen. (nivo + 1) Een groot dakterras aan het cafetaria is pal zuid gericht en biedt plaats aan een ingerichte speeltuin die hier wordt voorzien. De cafetaria is ook vanuit het gebouw bereikbaar met lift en trap.

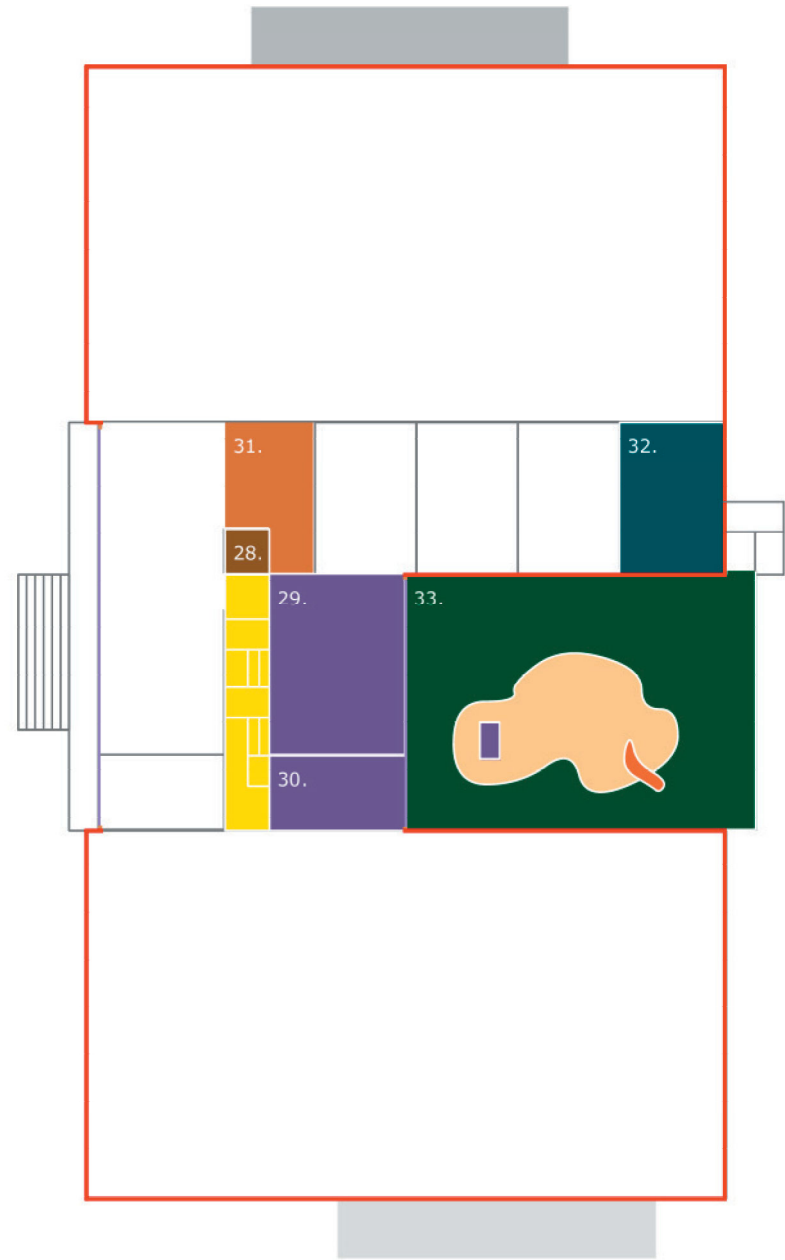
Bijgevoegde plannen, gevels en sneden geven een beeld van een mogelijke uitwerking van het gebouw. Ze zijn echter slechts een eerste aanzet en dienen in een verdere fase verfijnd te worden.



- 23. sportzaal (nieuw)
- 24. berging bij sportzaal (nieuw)
- 25. cafetaria
- 26. keuken+berging cafetaria
- 27. balkon cafetaria
- 28. lift
- 29. cafetaria
- 30. vergaderruimte
- 31. sanitair
- 32. conciergewoning
- 33. terras / speeltuin



PLAN +2,16 1/500



PLAN +3,60 1/500

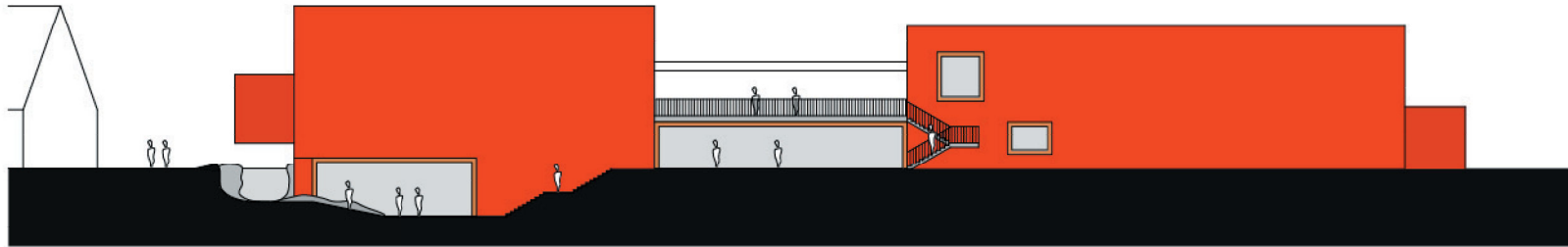
materialen

Er worden degelijke, duurzame en sobere materialen gebruikt :

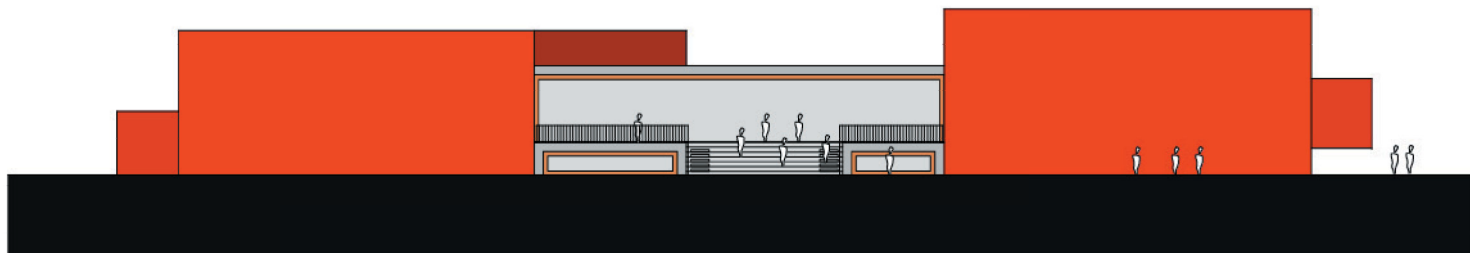
(beton, baksteen, hout, glas) De bestaande omnisporthal wordt omkleed met eenzelfde baksteen als het nieuwe gedeelte zodat een homogeen massief geheel ontstaat. De grote overspanning van de nieuwe omnisporthal wordt gerealiseerd dmv gelamelleerde liggers op betonnen kolommen. Het dak wordt voorzien in geperforeerde steeldeck met extra akoestische isolatie en een rubberen bekleding.

De tennishal is geconcipeerd als een lichte constructie : een geprofileerde gevelbeplating op houten gelammelleerde liggers.

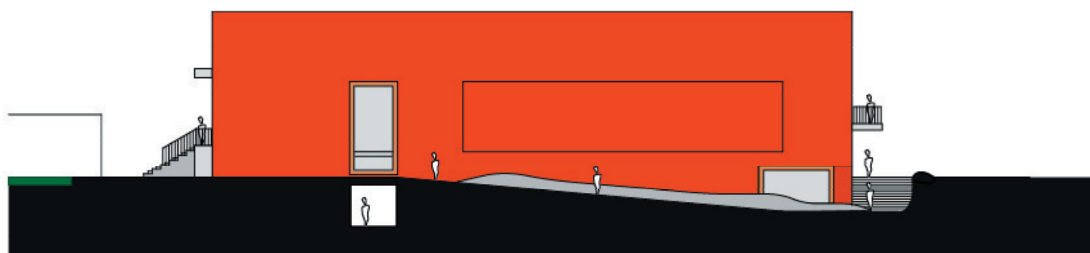




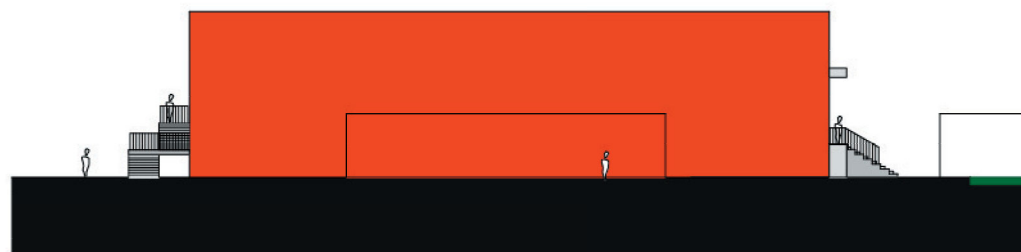
VOORGEVEL INKOM SPORHTAL EN FUIFZAAL 1/500



ACHTERGEVEL CAFETARIA 1/500



ZIJGEVEL LINKS HELLING FUIFZAAL 1/500



ZIJGEVEL RECHTS 1/500