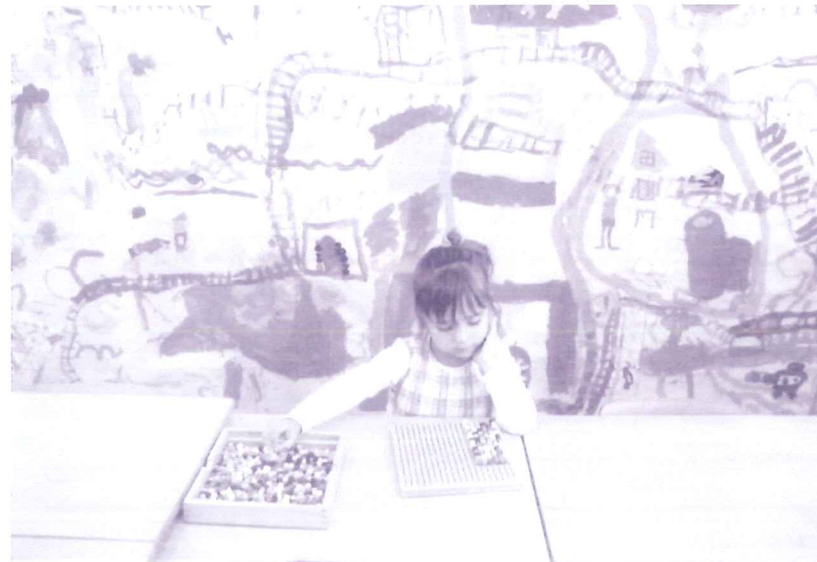


00 1625 D

Vrije basisschool 'de Driehoek' in Bocholt

02 februari 2009





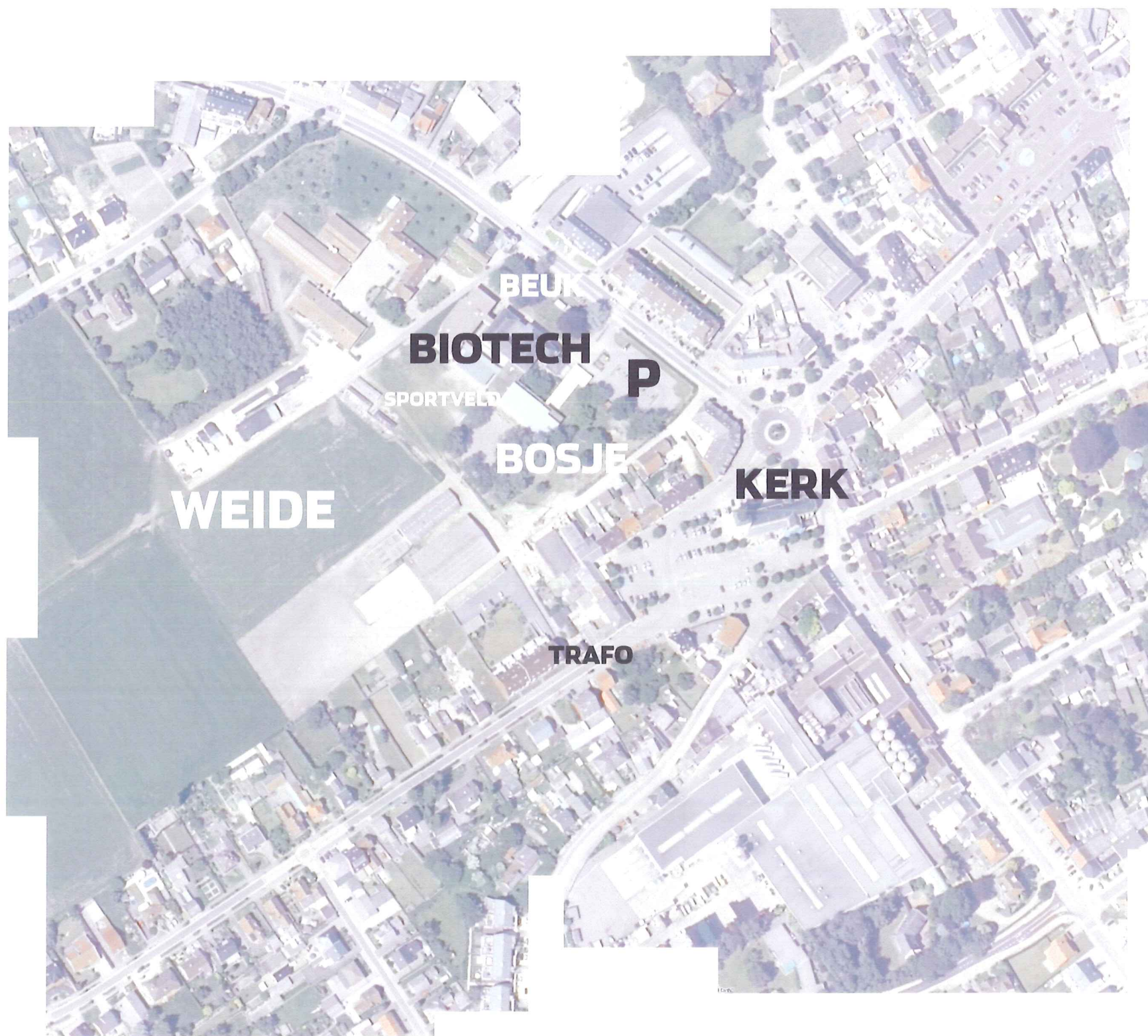
DE OPGAVE

In het projectdossier staat uitgebreid omschreven hoe de nieuwe basisschool zal moeten gaan functioneren. Anderzijds bepaalt de lokatie voor een groot deel de mogelijkheden en onmogelijkheden in de ontwerpopgave.

We hebben daarom de lokatie goed tegen het licht gehouden. Haar sterke eigenschappen benoemd, maar ook onze ogen niet willen sluiten voor haar beperkingen met betrekking tot de opgave. Belangrijk doel is uiteindelijk een kwalitatief en hedendaagse basisschool met buitenruimten te ontwerpen die in haar werking niet door de lokatie wordt beperkt, met een opzet en organisatiestructuur die optimaal aan het pve beantwoord.

Vanuit deze benadering zijn we tot een visie gekomen voor de stedenbouwkundige- en landschappelijke setting van het projekt die ook voor de toekomst voldoende kansen biedt aan haar omgeving. Vanuit die stedenbouwkundige opzet is in dit dokument een eerste aanzet gegeven voor het ontwerp van de nieuwe basisschool.

Het voorliggende plan dient beschouwd te worden als een visie, een uitgewerkt concept. De inbreng van gebruikers en andere belanghebbenden is uiteraard nodig om dit ideeën verder te brengen en uiteindelijk te laten resulteren in een kwalitatief en prachtig werkend gebouw.



DE LOKATIE

Het plangebied voor de nieuwe school is gelegen op steenworp afstand van de kerk, op een site waarop ook de secundaire school 'Biotechnicum' zich bevindt.

Het Biotechnicum ligt op enige afstand van de hoofdweg. Het voorgebied heeft een haast parkachtige 'groene' inrichting met monumentale grote bomen en lage hagen die het hier aanwezige parkeerterrein aan het oog onttrekken. Deze groene inrichting is karakteristiek voor de site en draagt bij aan de kwaliteit van de ontsluitingsweg naar het hart van Bocholt.

Deze parkachtige sfeer zet zich door naast het Biotechnicum. Tussen school en woonbebouwing ingeklemd, bevindt zich een intiem bosje van verschillende bomen met een ondergrond van gras. Het gebied hier direct achter heeft vervolgens een wijds agrarisch vergezicht. Hier regeert het boerenlandschap van de agrarische school en bevinden zich ook de sportvelden en speelpleinen van het Biotechnicum.

Monumentale beuk voor Biotech.



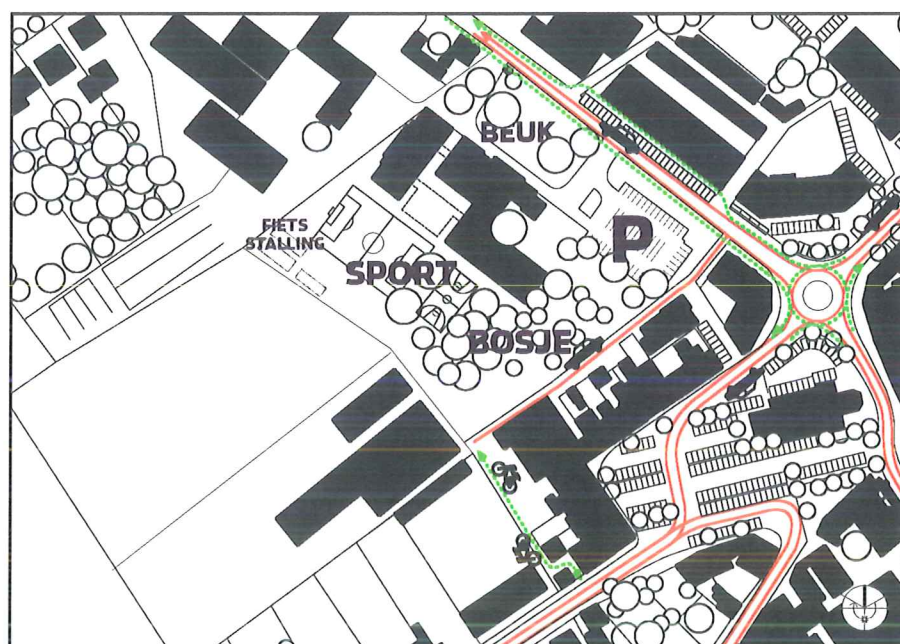
Het parkeerterrein is verborgen achter een haag.



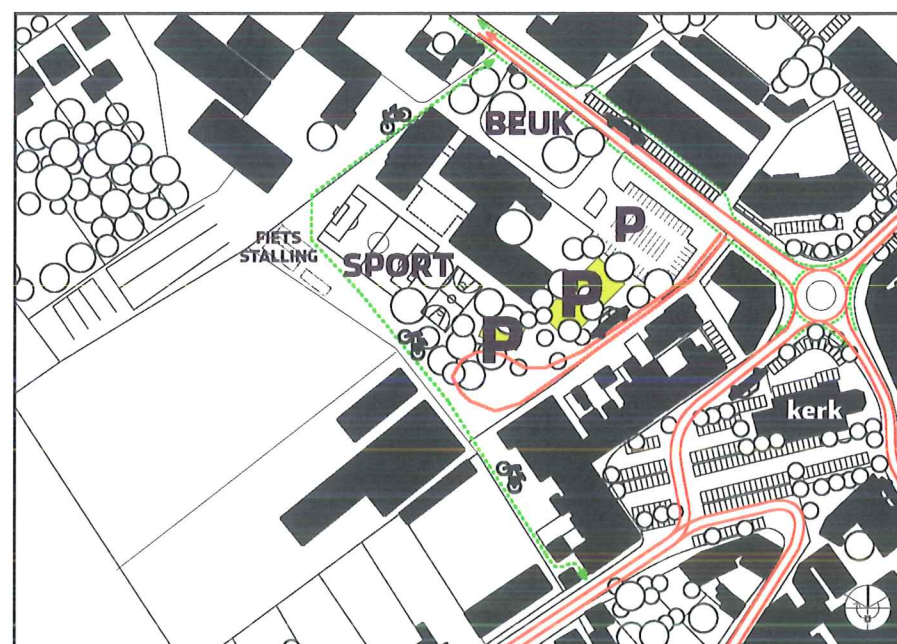
Het bosje met bomen in een ondergrond



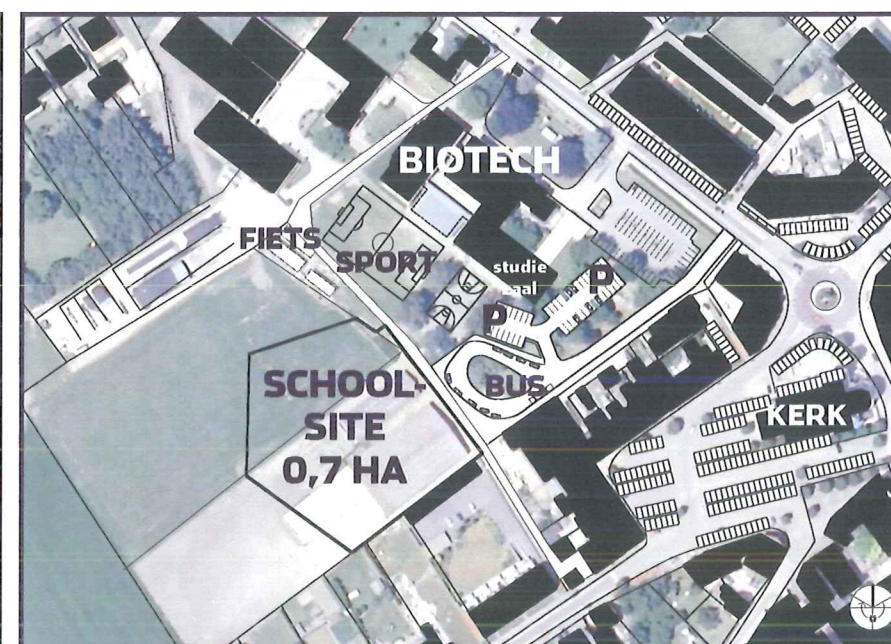
Aan de zuidzijde van het Biotechnicum bevindt zich het agrarische landschap.



HUIDIGE VERKEERSSTRUKTUUR



VOORSTEL VERKEERSSTRUKTUUR
Het fietsverkeer wordt losgekoppeld. Parkeerveldjes in het groen.



VOORSTEL NIEUWE SCHOOLSITE
Basisschool aan de rand van het agrarische land.

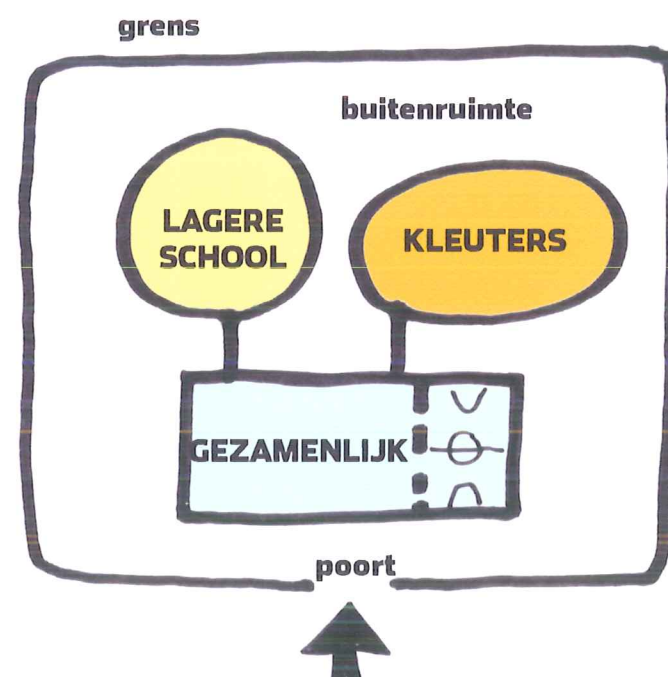
SCHOOL EN LOKATIE

Gezien de krappe ruimte die naast het Biotechnicum beschikbaar is en het karakteristieke groene karakter hier, stellen wij voor de nieuwe basisschool op enige afstand van de agrarische school te plaatsen.

Er is tot aan de hoofdbaan voldoende ruimte voor een ontsluiting voor autoverkeer, met een elegante keerlus aan het einde. Het halen en brengen kan via deze ontsluiting plaatsvinden en er is ook een stopplaats voor de schoolbus. De gewenste parkeerplaatsen (28+12) worden landschappelijk ingepast in twee compacte parkeervelden, enigszins verborgen achter een halfhoge haag. Nieuwe bomen worden geplant op strategische plekken om daarmee het landschappelijke karakter te versterken.

De school kan worden ontsloten voor fietsverkeer vanaf de zuidoostzijde, langs het trafostation. Als deze route wordt doorgetrokken achterlangs de sportvelden van het Biotechnicum, is er een veilige route ontstaan voor fietsverkeer naar de school, losgekoppeld van de schoolbus en het haal- en brengverkeer.

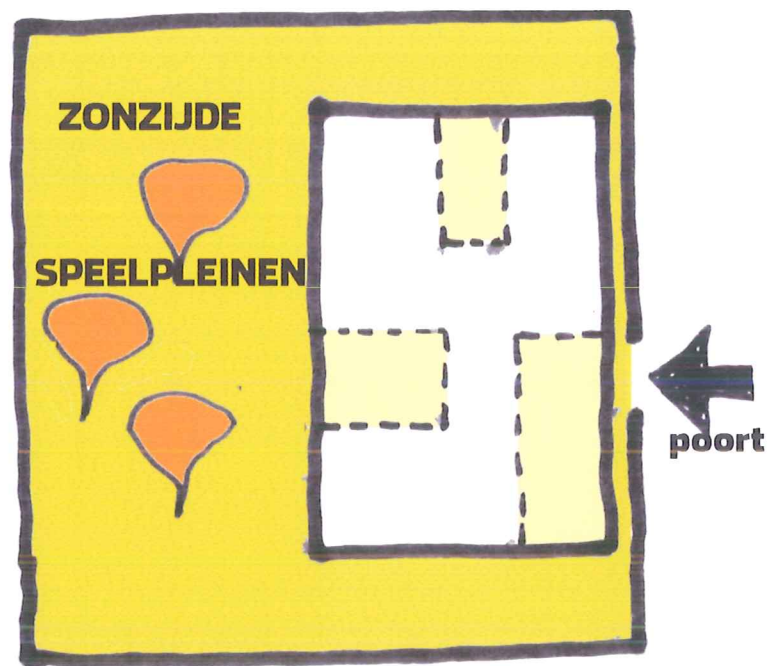
De toegang van tot de nieuwe site kan zodoende aan de noordoostzijde plaatsvinden, goed zichtbaar in de as van de ontsluitingsweg. De speelpleinen zijn mooi georiënteerd op de zon en het uitzicht naar het landschap, ver genoeg verwijderd van de speelpleinen en de studiezalen van het Biotechnicum.



ORGANISATIECONCEPT

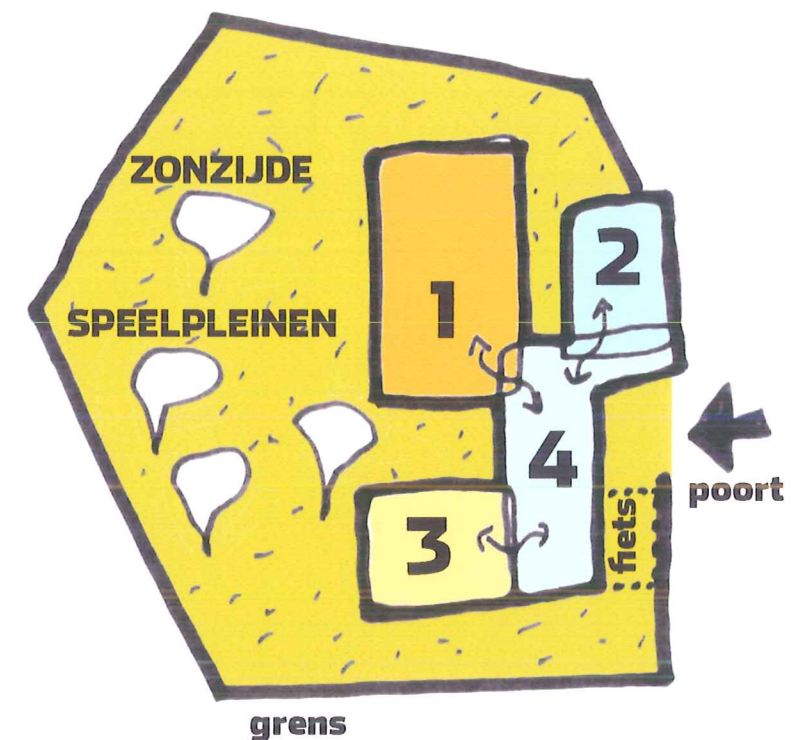
Het gebouw bevindt zich op het veilig omheinde schoolterrein, toegankelijk door een afsluitbare poort.

Vanwege het gebruik en de programmatische verschillen kan het gebouw in een aantal verschillende gebouwdelen (domeinen) opgedeeld worden. Deze gebouwdelen worden aan elkaar gekoppeld door een meer algemeen of gezamenlijk domein.



GEBOUW EN BUITENRUIMTE

Door diverse insnedes in het bouwvolume ontstaan verschillende patio-achtige ruimten. Hiermee wordt de buitenruimte naar binnen gehaald. De verschillende patio's spelen daarnaast ook een rol in de daglichttoetreding en oriëntatie binnen het gebouw.

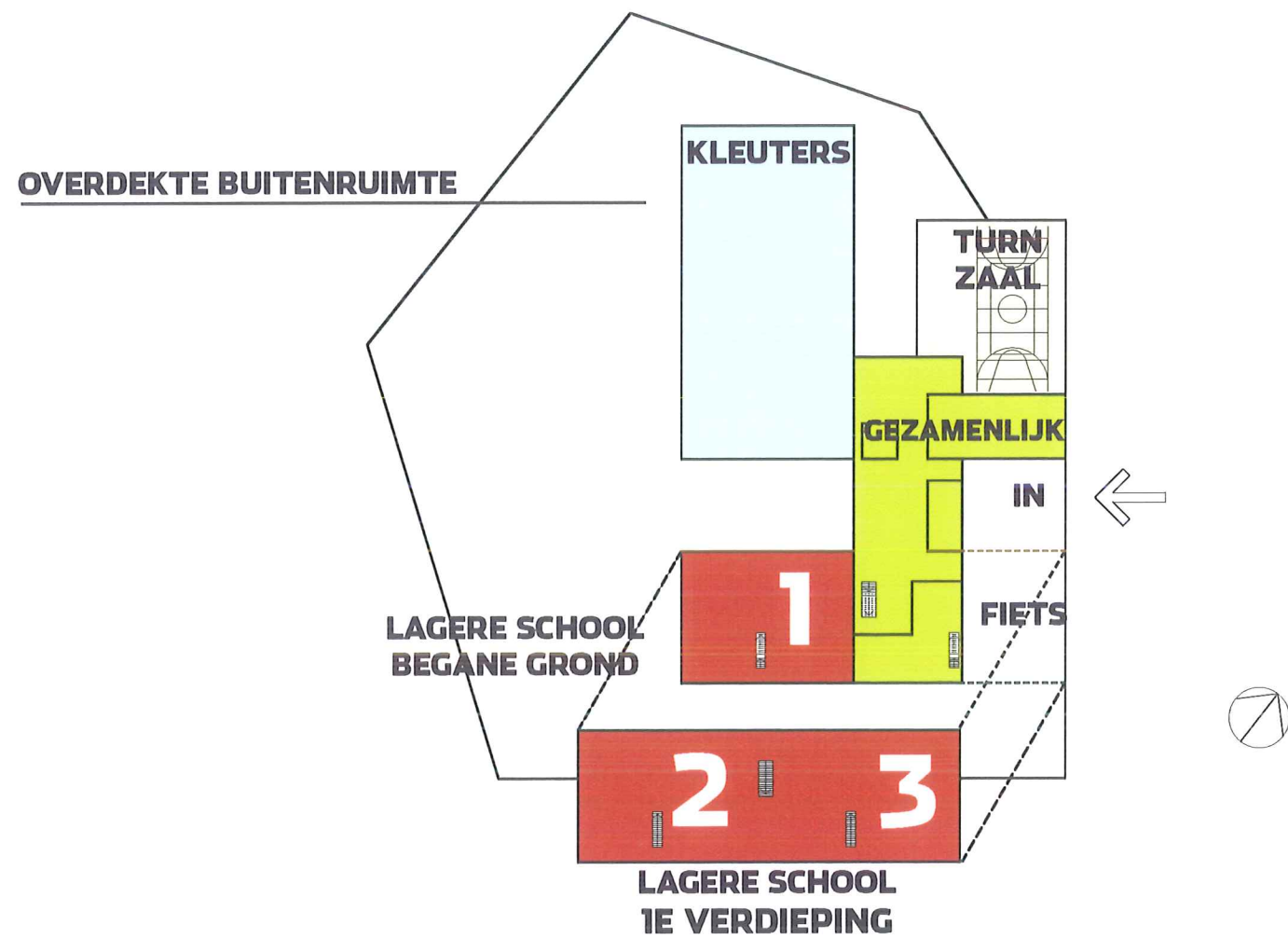


GEBOUW, BUITENRUIMTE EN ORGANISATIE

1. De kleuterschool geheel gelijkvloers, in de luwte gelegen aan de achterzijde van het schoolgebouw.
2. De turnzaal als een bak in een twee verdiepingen hoge volume aan de voorzijde van het gebouw, met grote (verduisterbare) raamopeningen naar de sportvelden van de secundaire school. Door deze loskoppeling is er weinig kans op overlast van de turnzaal naar de rest van het gebouw.
3. De lagere school is strak georganiseerd in drie zelfstandige clusters waarvan twee stuks op de verdieping zijn gelegen.
4. De inkom en het gezamenlijke domein bevinden zich in het hart van het gebouw. Dit hart koppelt de gebouwdelen, kijkt uit op verschillende buitenruimtes en speelt zodoende een belangrijke rol in de organisatie en oriëntatie in het gebouw.

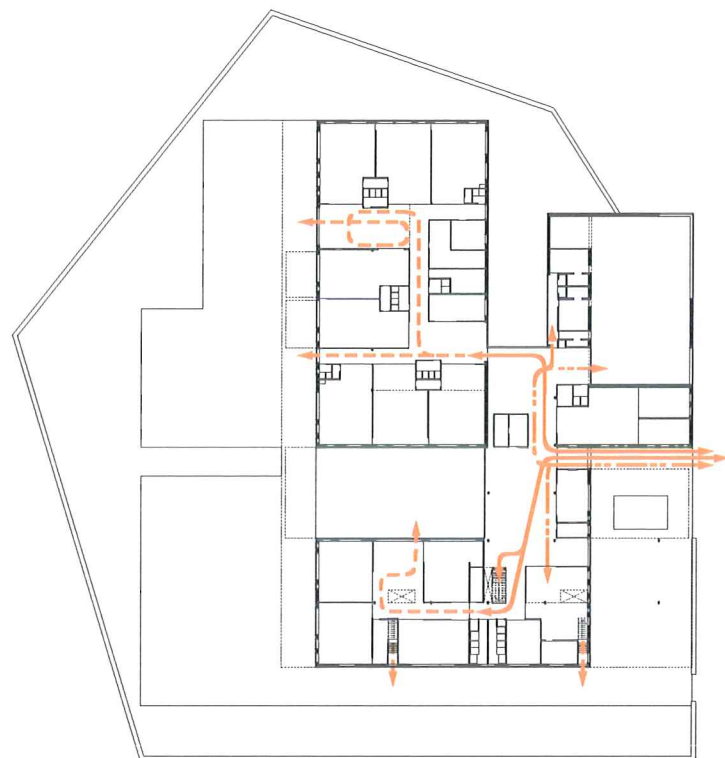


de Driehoek

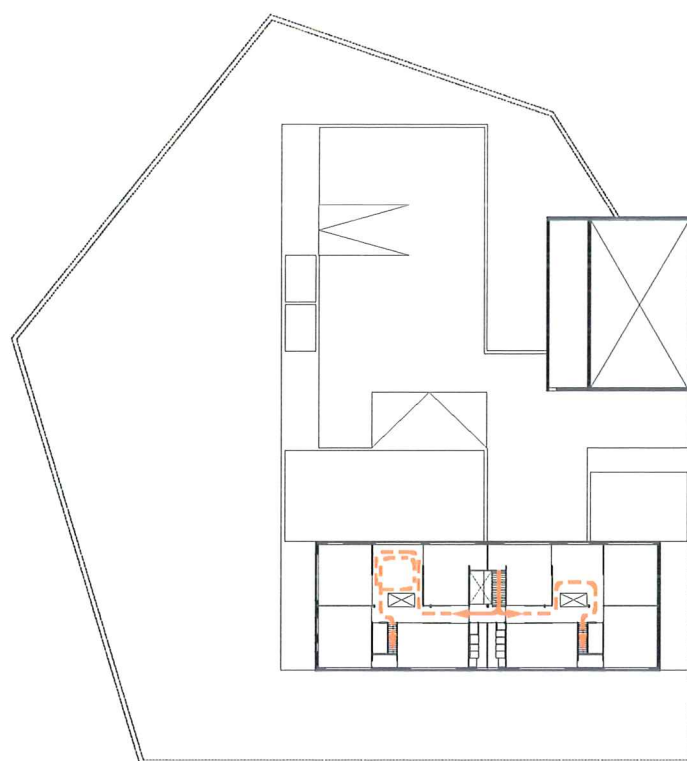


DE LAGERE SCHOOL

De lagere school is georganiseerd in drie clusters van ieder vier klaslokalen om een gemeenschappelijke clusterruimte of leerplein. Ieder cluster is een zelfstandige eenheid met een eigen hoofdtoegang toegankelijk vanaf de centrale inkom en de refter. Ook heeft iedere cluster vanuit het leerplein een directe toegang naar het eigen speelplein. Deze fijnmazige route naar buiten ontlast de hoofdroutes in het gebouw, is tevens vluchtweg, maar kan ook de gevraagde inkom per cluster verzorgen.



VERDIEPING

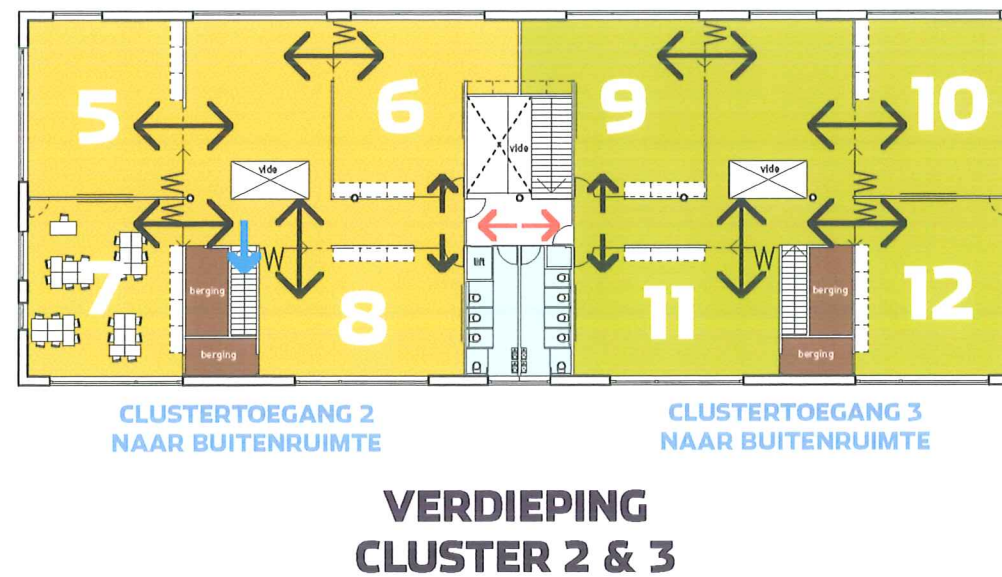
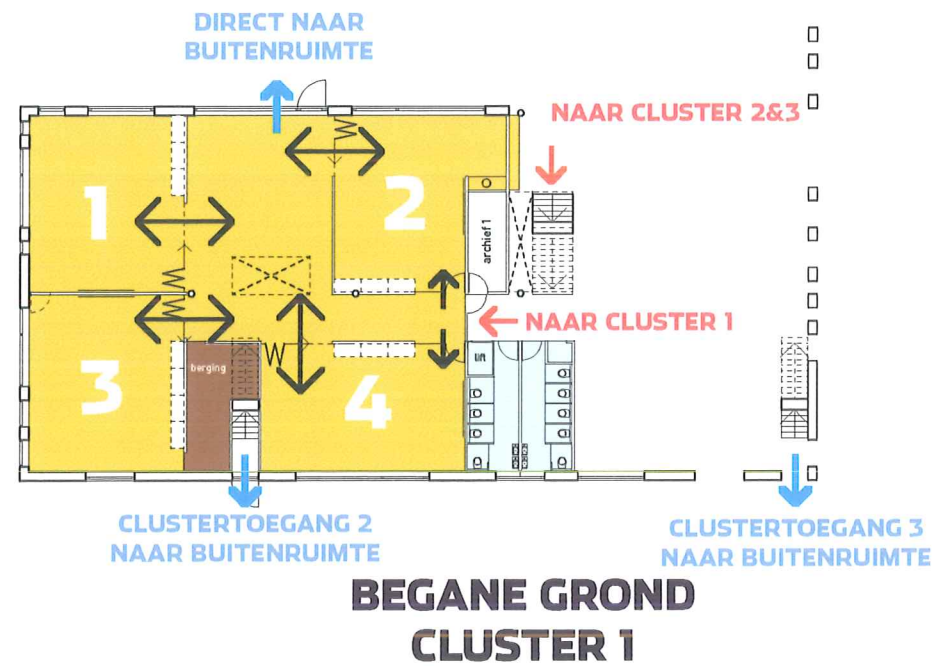


BEGANE GROND

ROUTING

De verschillende domeinen (turnzaal, kleuter- en lagere school) zijn afzonderlijk afsluitbaar en zijn ook in de technische installaties gecompartmenteerd. Het gezamenlijke domein herbergt de semi-publieke zone en komt rechtstreeks uit op de speelpleinen waardoor dit deel in de vakanties eenvoudig afzonderlijk gebruikt kan worden.

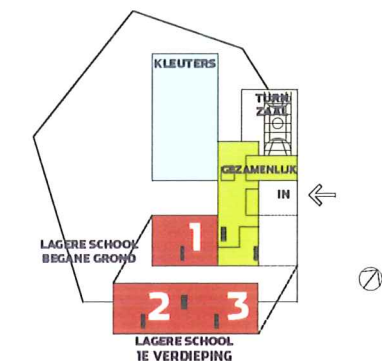
De verkeersstromen van kleuters en grotere kinderen worden direct na de inkom op een natuurlijke manier van elkaar gescheiden. Kleuters gaan via de multifunctionele ruimte naar hun lokalen. Leerlingen van de lagere school gaan via het hoofdtrappenhuis (of de lift) naar hun eigen cluster.



CLUSTERS EN LEERPLEINEN

De klaslokalen zijn gegroepeerd rondom de clusterruimte (het leerplein). Indien gewenst kan door schuifdeuren op goed gekozen plekken een lokaal naar dit leerplein worden vergroot met als resultaat een verlengd klaslokaal. De circulatieroute naar de klaslokalen blijft zoveel als mogelijk buiten de leerpleinen waardoor deze ruimten maximaal bruikbaar blijven.

Door (met glas afgesloten) vides in de leerpleinen dringt het indirecte daglicht hier ver door in het gebouw. De leerpleinen krijgen hiermee een heel specifieke ruimtelijke kwaliteit. De jashaken en garderobes kunnen worden georganiseerd in nissen in de wand, zodat de klassen zoveel mogelijk vrij blijven hiervan. Toiletten, werkkast en lift zijn compact in de directe nabijheid van de clustertoegang gegroepeerd.





Licht van boven



Ruimtelijke lokalen

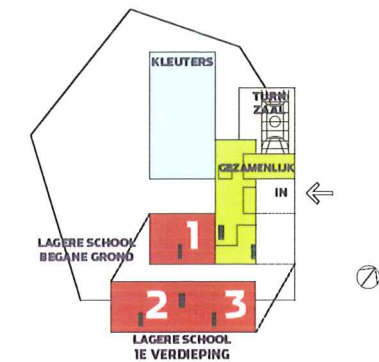


Speelhal

DE KLEUTERSCHOOL

De kleuterschool is een apart compartiment met haar hoofdtoegang vanuit de eigen refter in het gezamenlijke domein. De klaslokalen zijn georganiseerd rondom een multifunctionele ruimte die in feite in twee stukken uiteen valt met ieder een eigen ruimtelijke kwaliteit. Hierdoor is het mogelijk deze multifunctionele ruimte gelijktijdig en op verschillende manieren te gebruiken, zonder elkaar te storen.

Zorglokaal (en snoezelruimte) is georiënteerd op de 'stille' patio, zodat kinderen hier niet snel afgeleid worden. Ieder klaslokaal heeft door haar ligging in het gebouw een eigen karakter. Heel rustig met het uitzicht op het omliggende agrarische landschap en de ondergaande zon aan de noordwestzijde, of naast het kleuterspeelplein en de luifel aan de zuidwestkant. Twee lokalen hebben bovendien een sheddak met een bijzondere ruimtelijke kwaliteit en lichtinval. Indien gewenst kunnen lokalen rechtstreeks op buiten uitkomen.

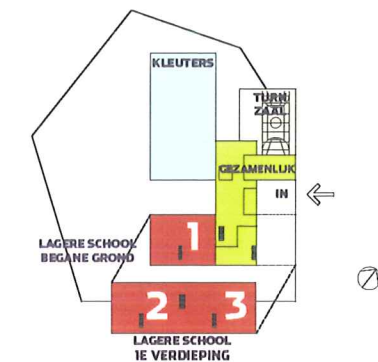




DE TURNZAAL

De turnzaal ligt direct aansluitend aan het centrale domein en de kleuterrefter. Door een te openen schuifwand is deze refter met de turnzaal tot een grote ruimte te maken voor bijzondere activiteiten (sinterklaas, tafeltenistoernooi, fancy fair, het groot schooldiner, etc).

De kleed- en doucheruimten zijn zo georganiseerd dat in het reguliere gebruik van de turnzaal rekening gehouden wordt met zones voor schone voeten en vuile voeten.





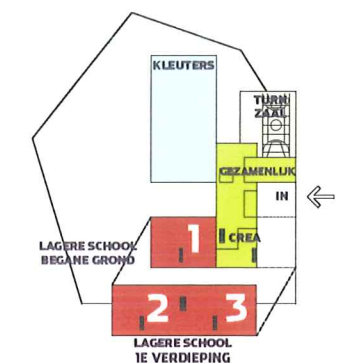
REFTER

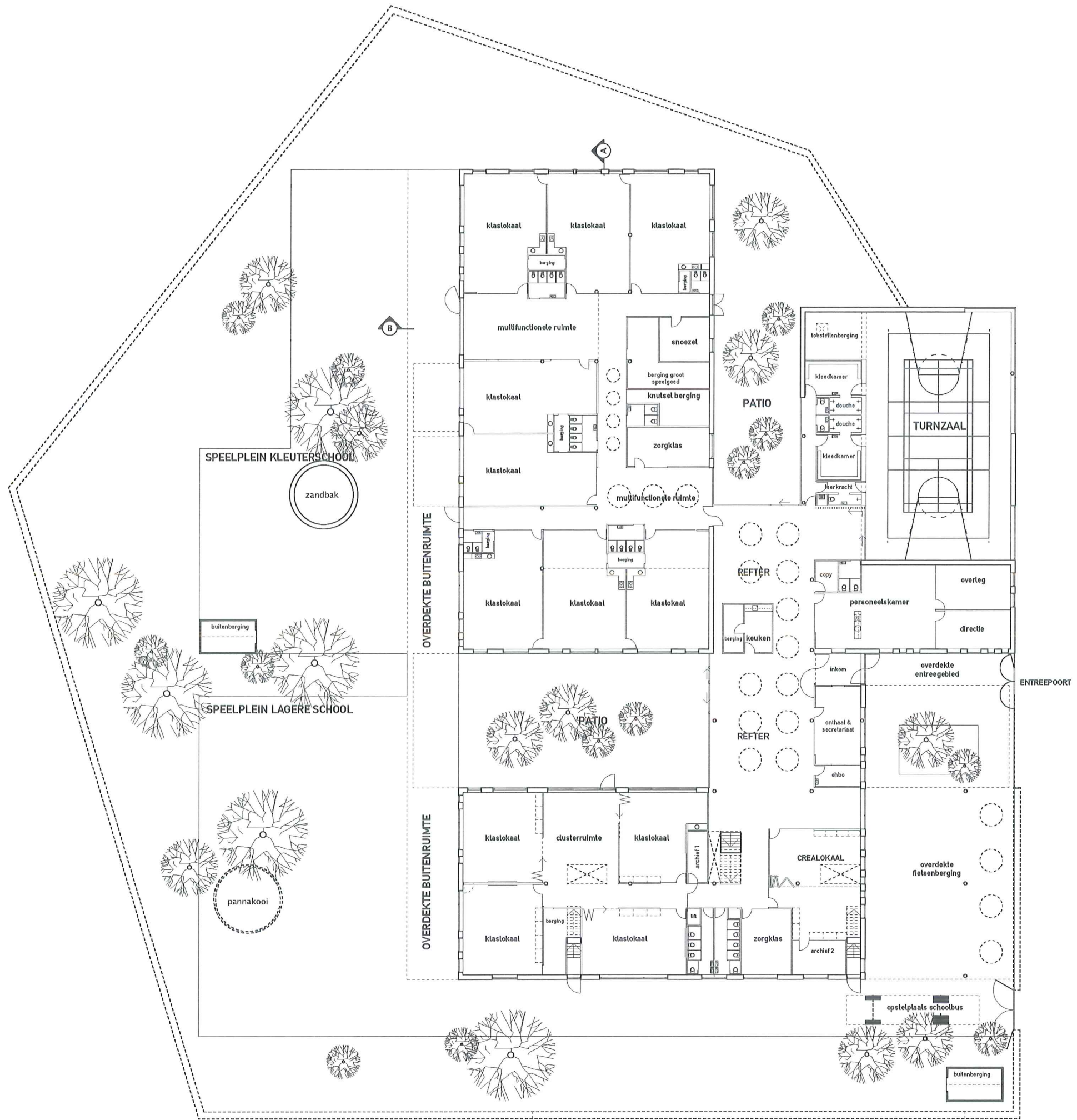
HET GEZAMENLIJKE DOMEIN

Direct na de inkom is de natuurlijke scheiding tussen twee hoofdgroepen in het gebouw; de kleuters en de lagere school kinderen. Op weg naar hun eigen domein wordt respectievelijk de kleuterrefter en de stille patio gepasseerd. De grotere kinderen ervaren de ruimte van de grote refter met naastliggende patio. De beide refters worden ruimtelijk van elkaar gescheiden door het keukenvolume, die als een kraaiennest op een strategische plek in het gebouw ligt. Direct naast de inkom bevinden zich ook de lerarenkamer en het secretariaat, goed zichtbaar vanuit de beide refters.

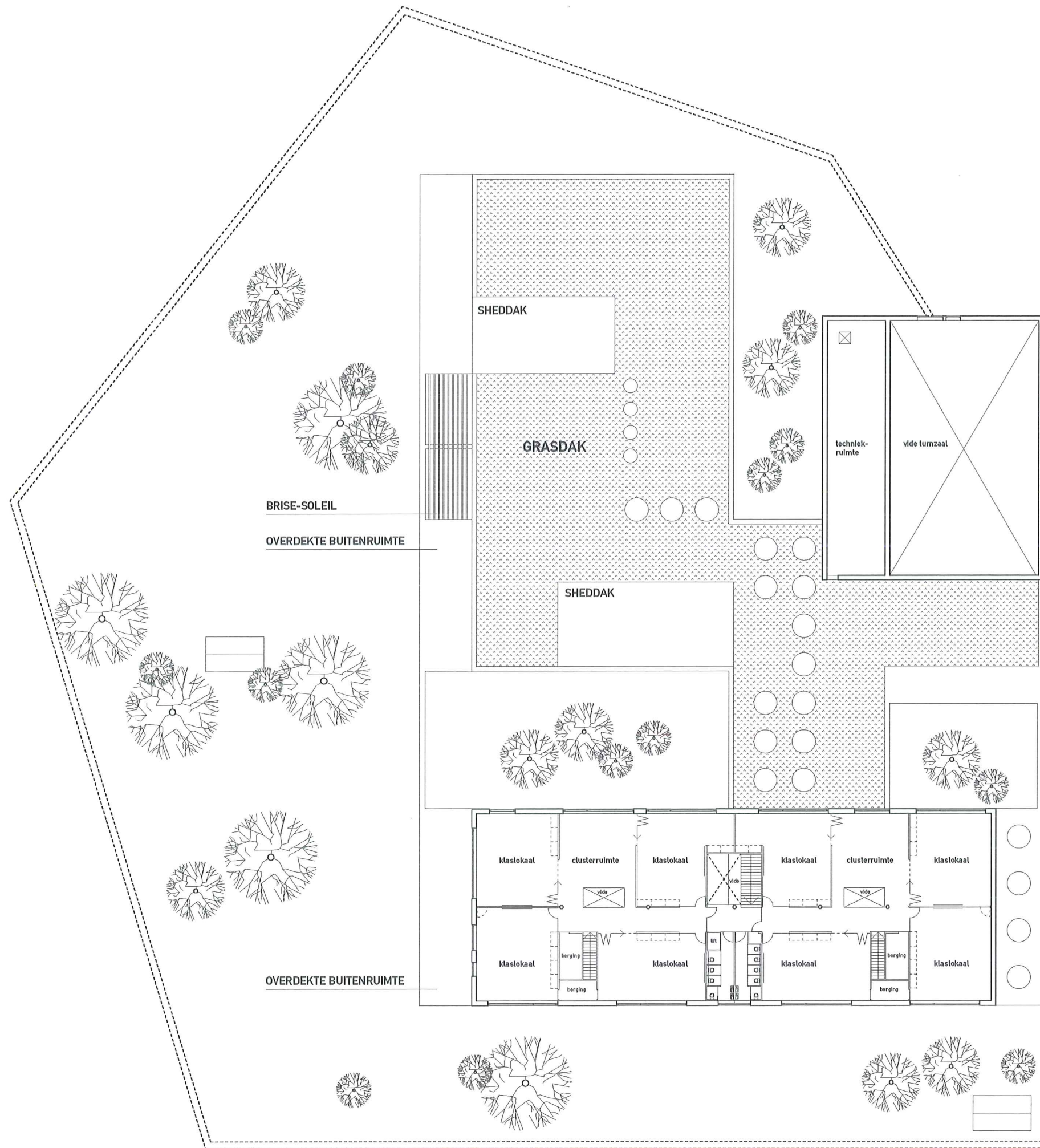
Het crea-lokaal is in twee ruimten op te delen en is ook vanuit de inkom goed zichtbaar in de richting van het lagere school domein. De ruimte van de grote refter verruimt hier in een nis waar ruimte is voor een verlengde crealokaal of een rustige zithoek voor napratende voorleesouders. Licht van boven reflecteert door de (akoestisch afgescheiden) vide van het bovenliggende cluster in het crealokaal.

De monumentale ronde lichtkoepels zorgen voor een levendig schaduwspel in dit gezamenlijke hart van het gebouw.





BEGANE GROND

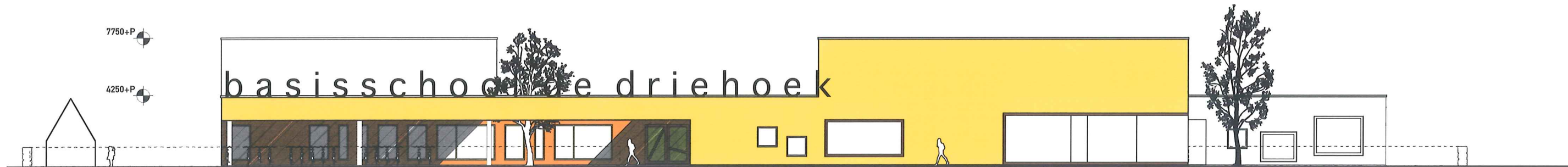


OO 1625 D - VISIE - nieuwbouw Basisschool "de Driehoek"

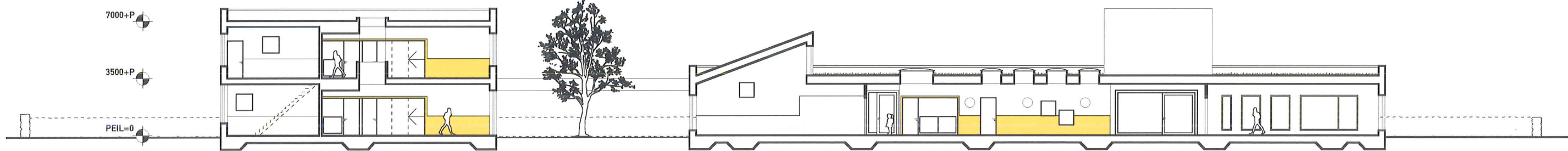
0 2 4 6 8 10m

VERDIEPING





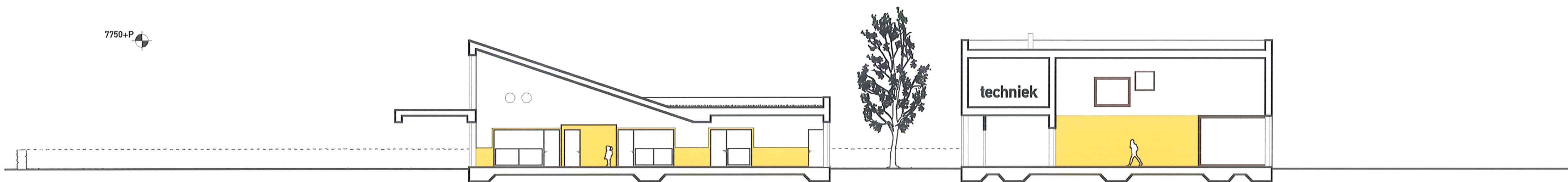
NOORDOOST



DOORSNEDE A



ZUIDWEST



DOORSNEDE B

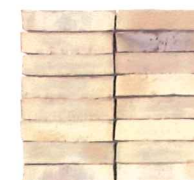




VOORGEVEL



ACHTERGEVEL

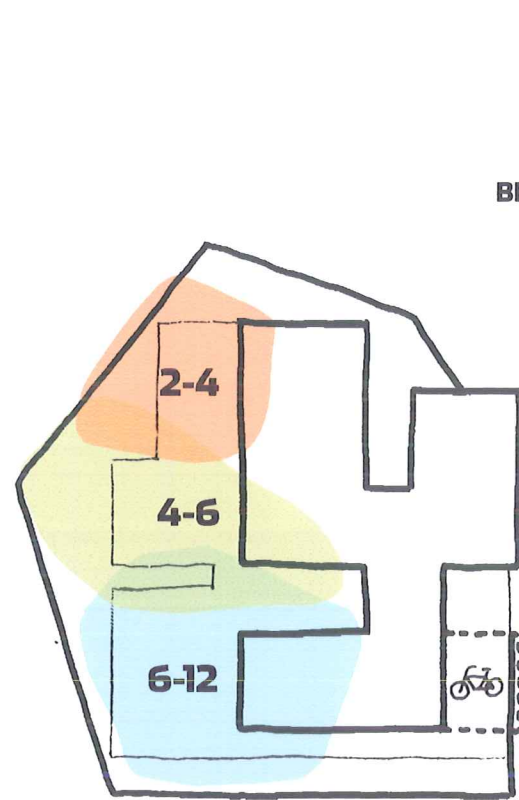


MATERIALIZATIE

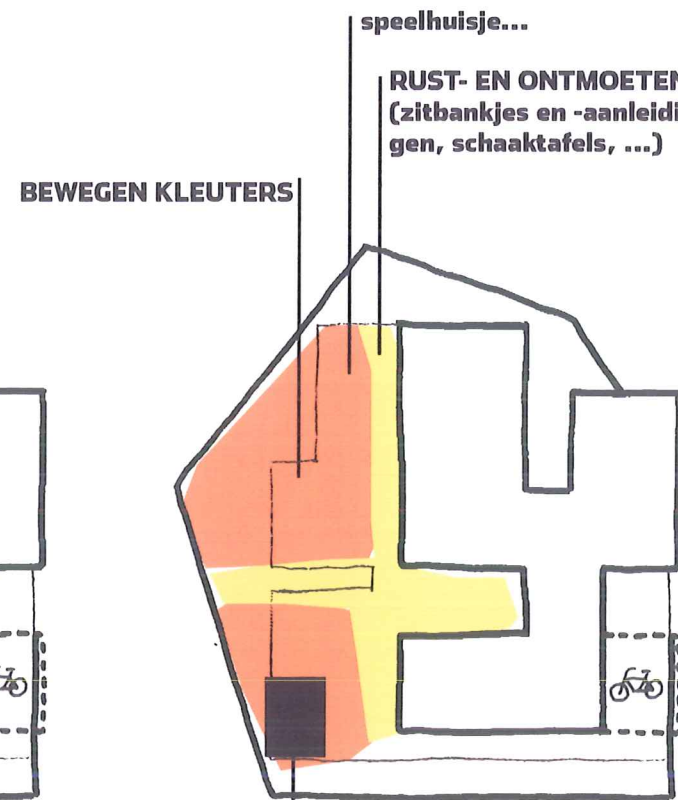
Het gebouw is licht van kleur en wordt grotendeels voorgesteld in geel genuanceerde 'Wasserstrich' baksteen. Een levendige steen die glanst bij een regenbui en het zonlicht reflecteert. De houten kozijnen in dit metselwerk liggen iets verdiept en worden dekkend geschilderd. De terugliggende gevelvlakken in fris roodbruin geschilderd hout.

Een stevige roodbruine haagbeuk omkadert het schooldomein en heeft binnen enkele jaren het metalen hekwerk aan het oog onttrokken.

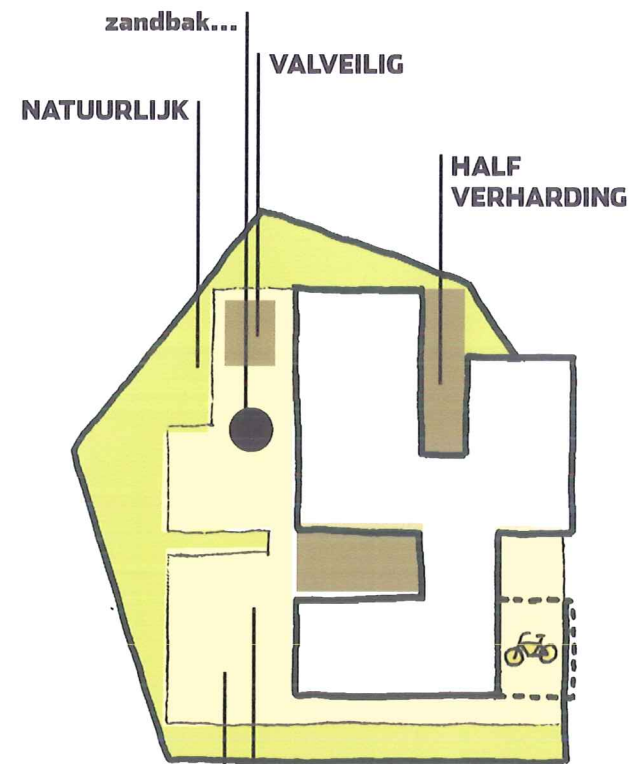
De overdekte buitenruimte aan de achtergevel in prefab beton, met van onderen zichtbare houten invullingen. De naam van de school boven het entreegebied als letterbeeld op de dakrand in geanodiseerd aluminium.



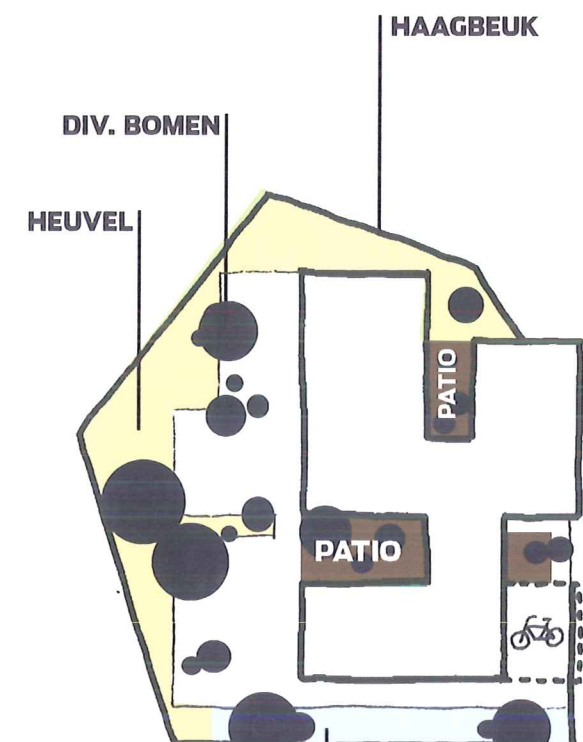
RUIMTELIJKE DIFFERENTIATIE



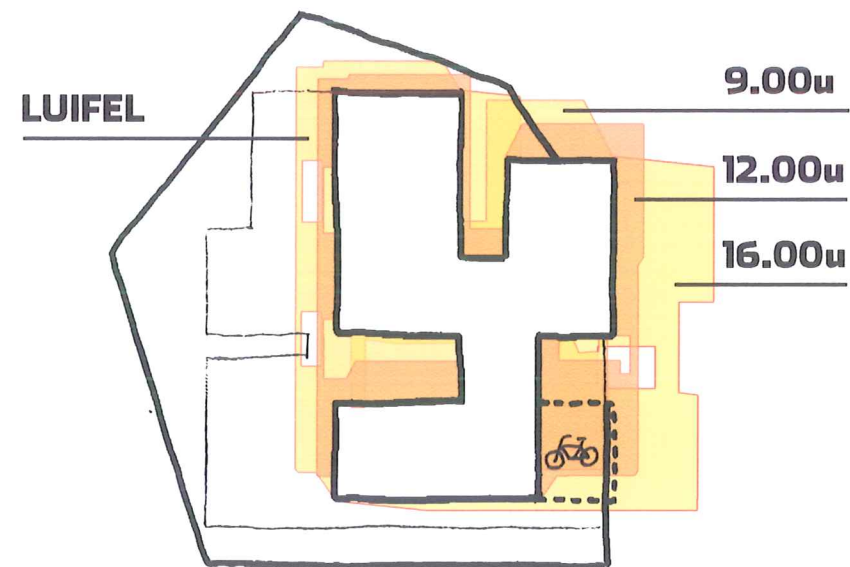
BEWEGING EN RUST



AARDOPPERVLAK



NATUURLIJKE ELEMENTEN



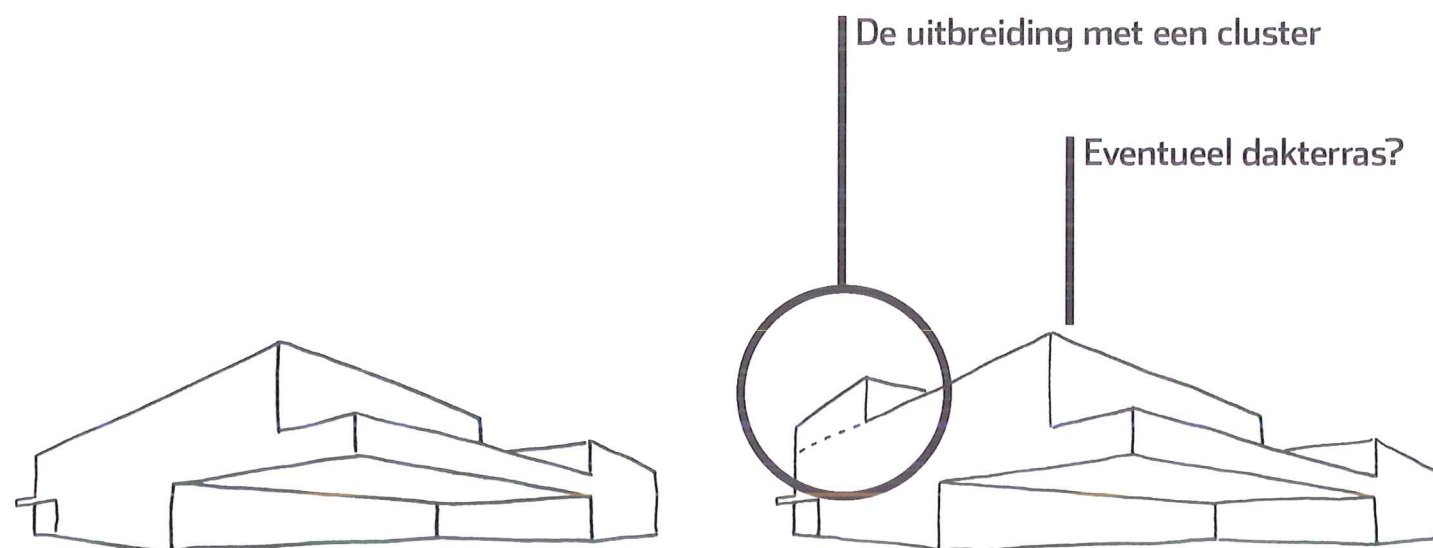
ZON EN SCHADUW
21 april & 21 sept



SCHOLSPEELPLEIN

Rondom het schoolgebouw, begrensd door een natuurlijke afscheiding, is voldoende ruimte voor goede speelplaatsen. Deze speelplaatsen moeten goed op de zon liggen, maar ook schaduwplekken bevatten. De luifel aan de speelpleinzijde van het gebouw doet dienst als zonwering voor de lokalen en als overdekte buitenruimte.

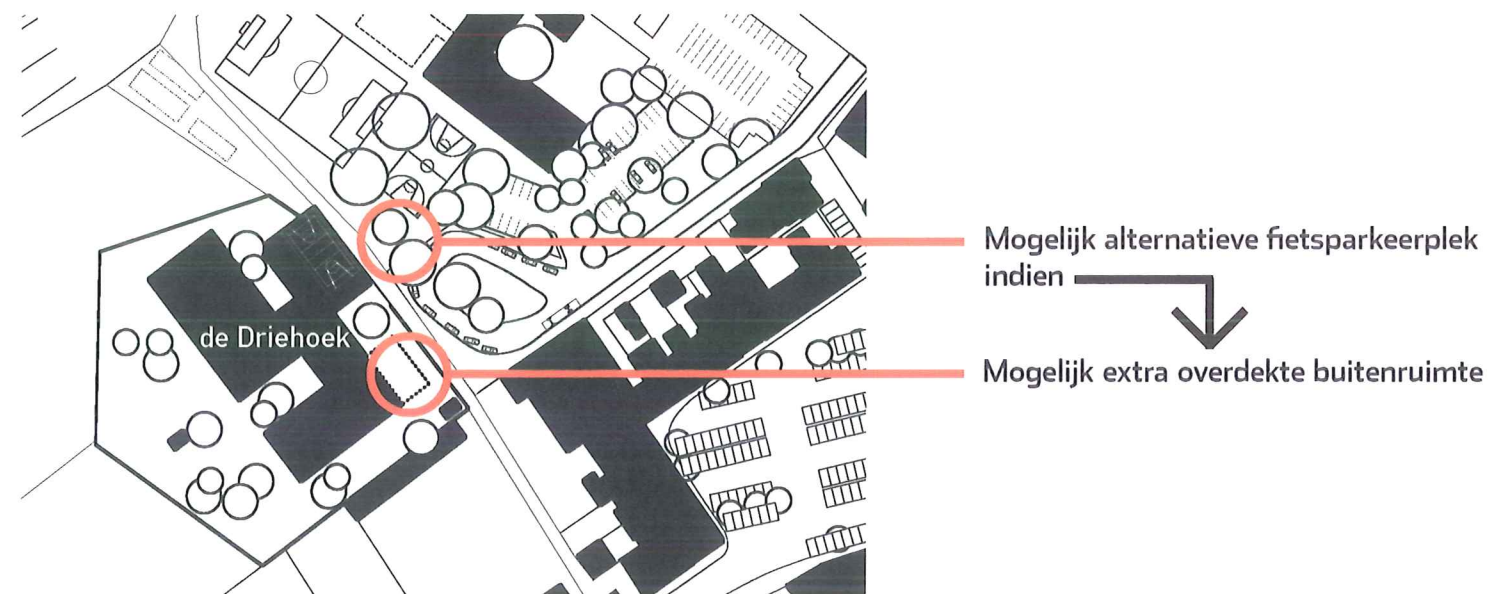
Een goed speelplein is een stimulans voor de ontplooiing van kinderen. Kinderen ontwikkelen sociale vaardigheden, worden uitgedaagd om te bewegen, maar vinden ook ruimte voor rust. De verschillende categorieën kinderen moeten op een natuurlijke manier van elkaar gescheiden worden, terwijl het overzicht door leerkrachten verzekerd blijft.



UITBREIDBAARHEID

De gewenste uitbreiding in een later stadium met een extra lagere school cluster. Binnen de planopzet is het vanzelfsprekend dat zo'n cluster zich in de al aanwezige organisatiestructuur voegt. Een uitbreiding op de tweede verdieping, aan de achterzijde van het gebouw ligt voor de hand.

Het is in die opzet mogelijk het overige hier beschikbare dakoppervlak als extra buitenruimte te bestemmen. Ook is het een optie de nu overdekte fietsberging te verplaatsen naar buiten de site, zodat een 220m² extra overdekte buitenruimte beschikbaar komt aan de inkom zijde van het gebouw





De nieuwe school voegt zich op de lokatie.