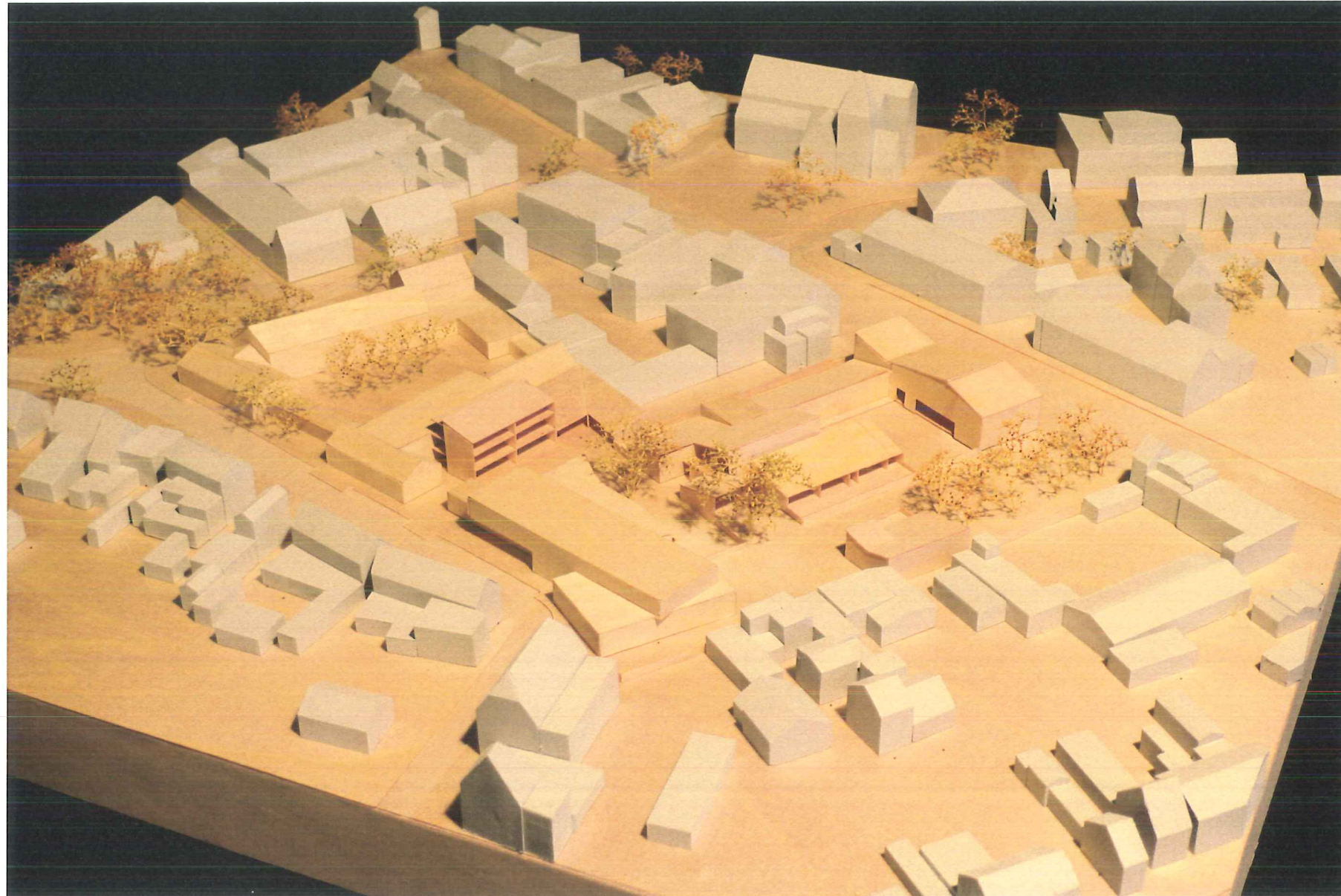


E

Kinderparadijs Bonheiden

strategie	5
kleuterschool	15
uitbreiding lagere school	27
nota concept	33
tekeningen	35
materialisering	43
raming bouwkosten	45
raming studiekosten	47

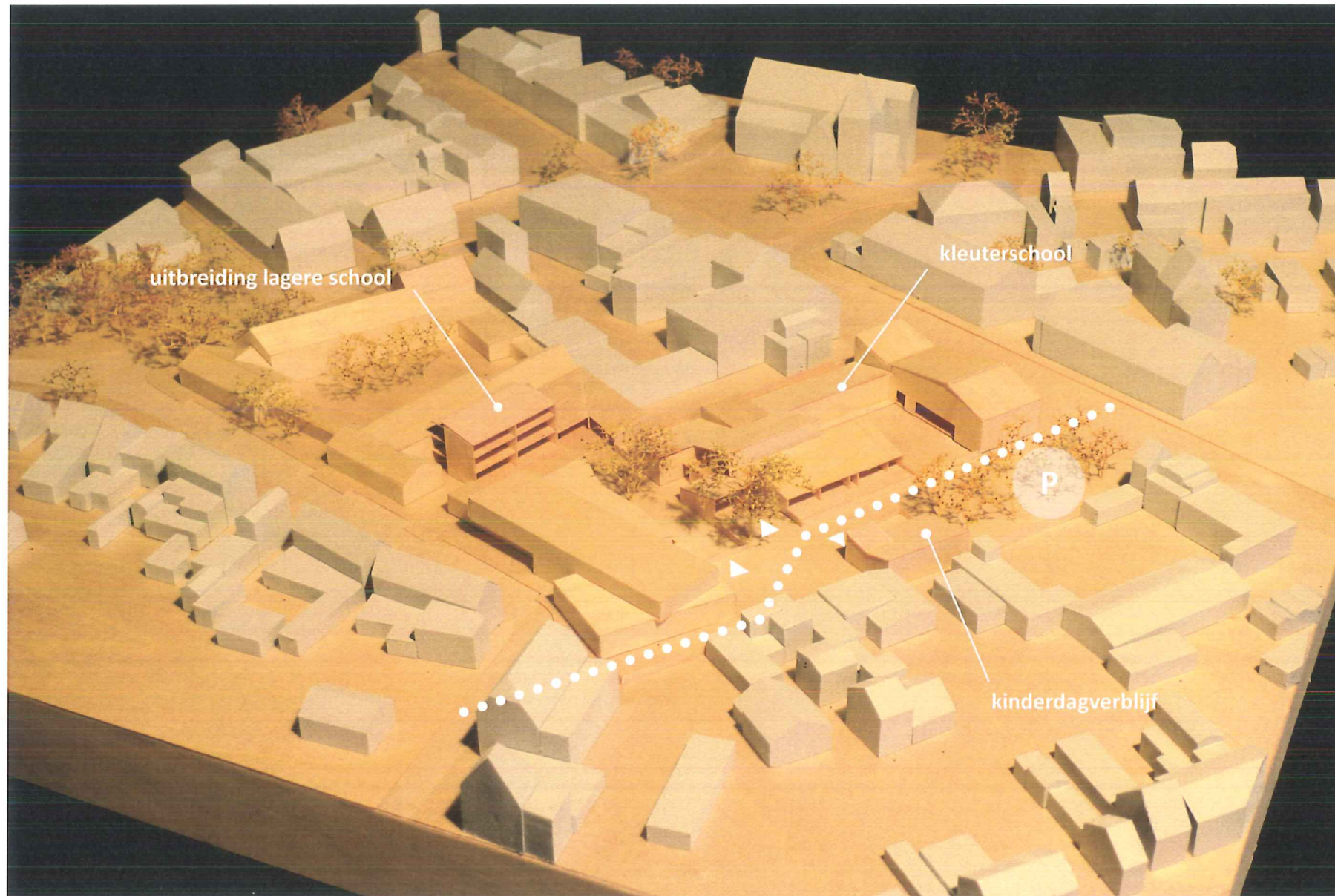
NB.
De onderdelen e, f en g van de offerte zijn in tweevoud bijgesloten in de aparte definitief gesloten omslag



het nieuwe scholencomplex

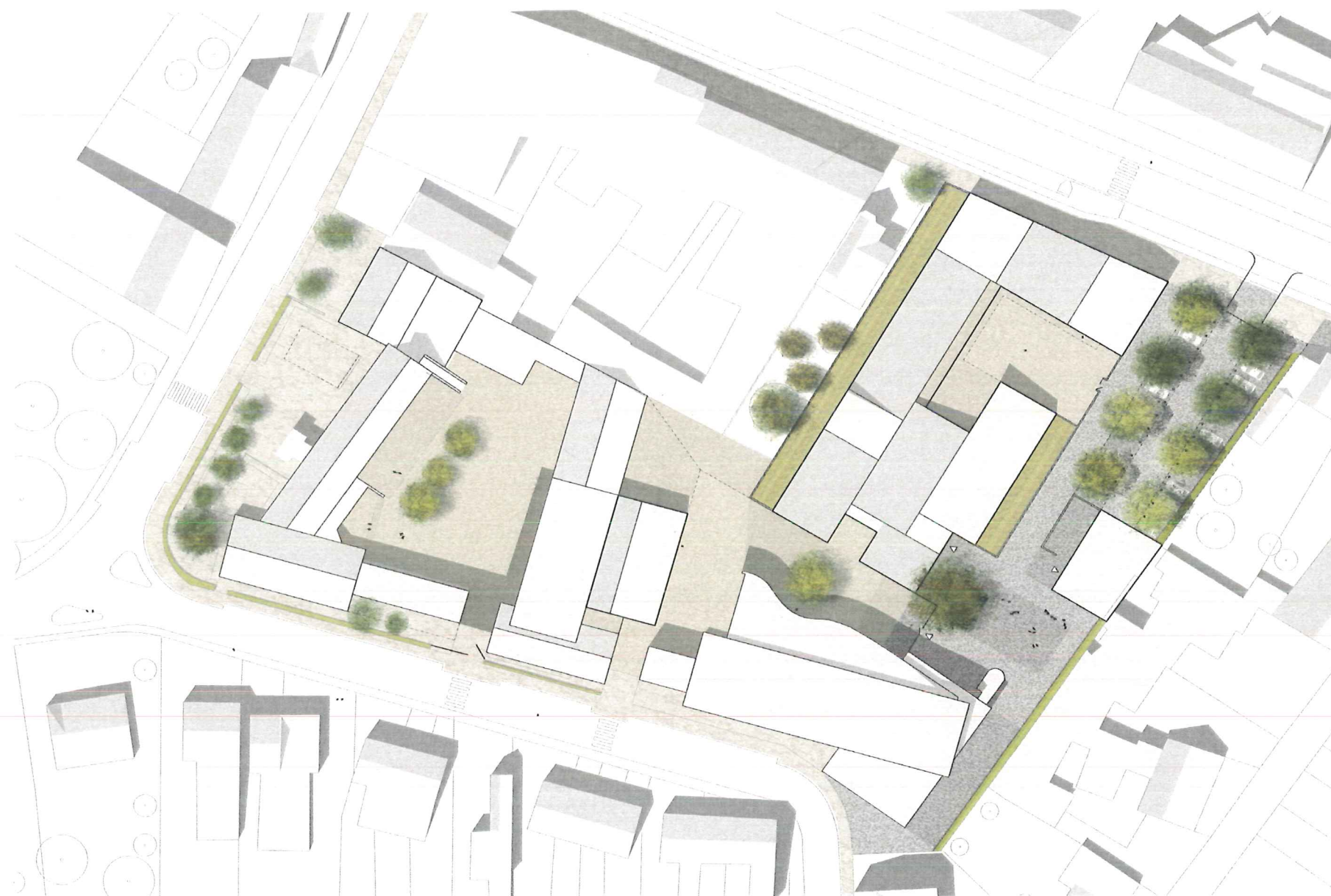
Hier is het nieuwe scholencomplex.

De nieuwe lokalen voor de lagere school, de kleuterschool en het kinderdagverblijf zijn in de dorpskern ingepast.



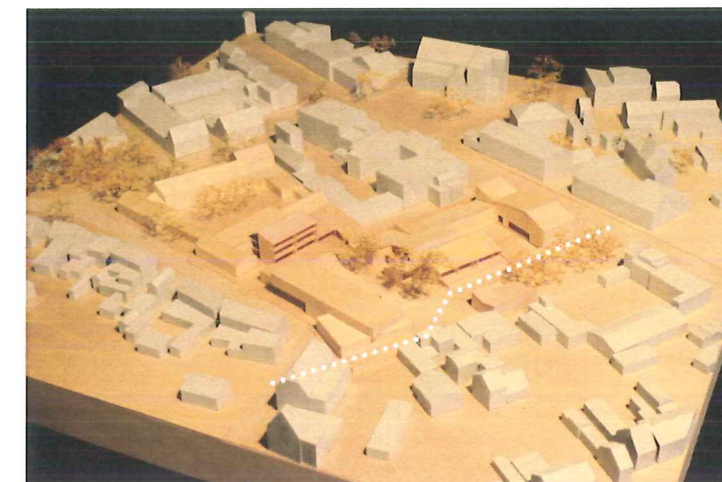
het nieuwe scholencomplex

De drie onderdelen zijn georiënteerd op het hart van het gebied. Ze liggen aan de doorsteek tussen de Schommen en 't Dorp. Zo zijn ze bereikbaar langs beide zijden en passen in alle toekomstige verkeersscenario's.



situatiekaart

route als publieke ruimte



Deze route voelt als een wandeling in het park. De ruimte is groen met oude en nieuwe bomen, verhard met mooie stenen, om te lopen fietsen en te parkeren.

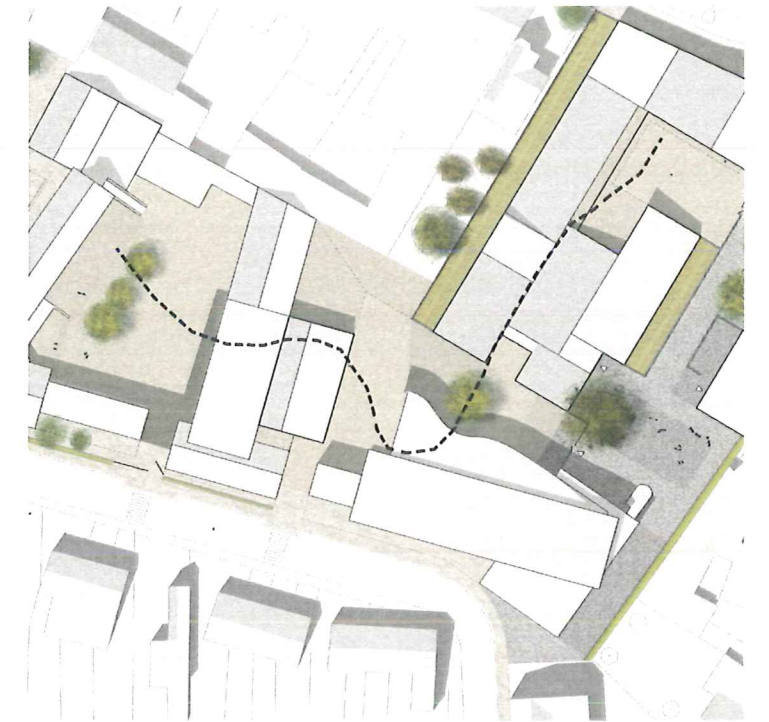
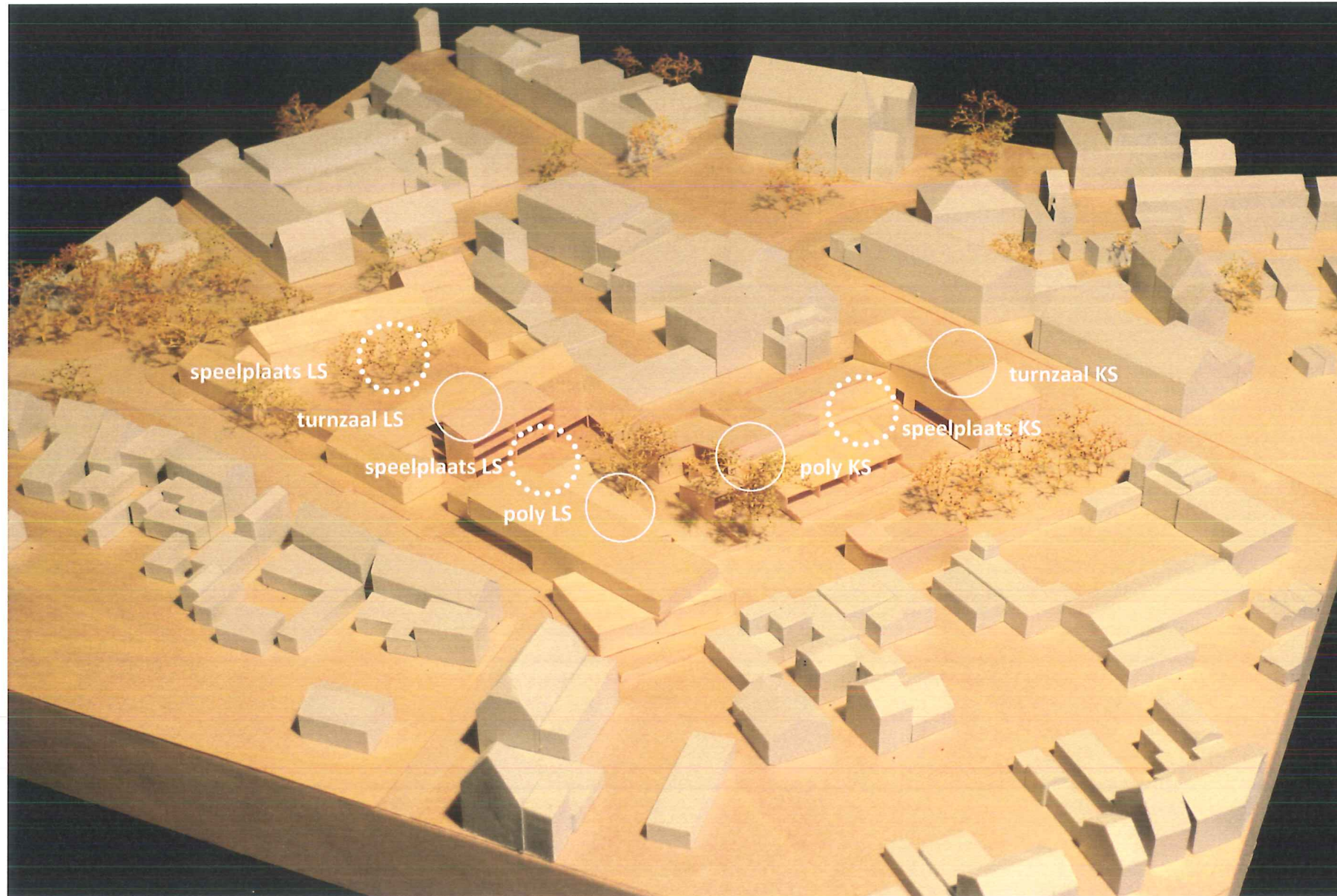


perspectief van het gezicht aan 't Dorp

Voor dertig auto's is er plaats tussen de bomen aan 't Dorp. Deze bomen verfraaien bovendien de drukke dorpstraat.



Aan 't Dorp liggen de turnzaal en op de verdieping ernaast de administratie en het clb. Dit dubbel hoge deel verbindt de school met het dorp en "beschermt" de school tegelijk tegen de drukke straat



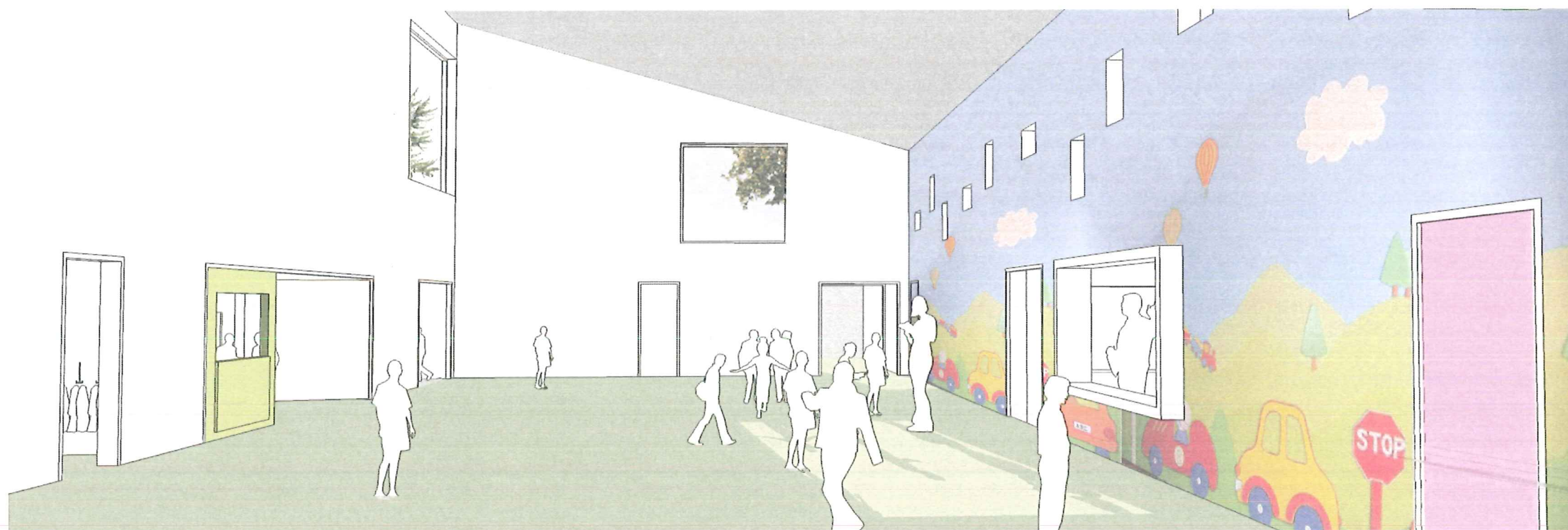
De gebouwen vormen samen een complex. De binnen- en buitenspeelruimten (speelplaatsen en poly's en evt turnzalen) vormen een reeks. Je kunt van de ene in de andere lopen.



perspectief entreegebied

De route is meer dan route alleen. Het is een verzamelplek, een verblijfsruimte, een wachtruimte. Eén plek waar ouders en kinderen van de lagere en kleuterschool en het kinderdagverblijf, elkaar informeel ontmoeten. Dit plein maakt landschappelijk onderdeel uit van de route van de Schommen naar 't Dorp.

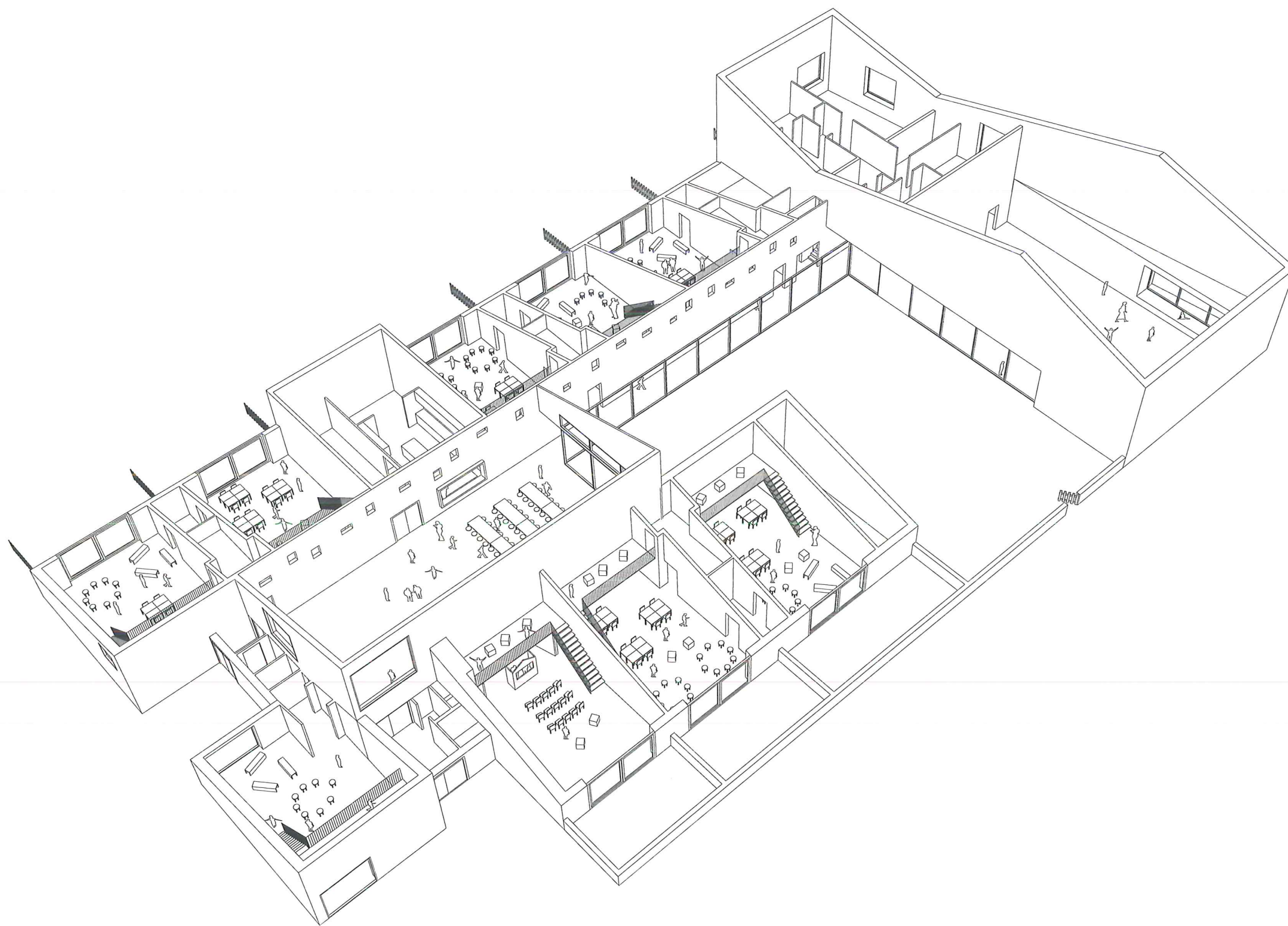
We nemen een kijkje in de kleuterschool.



polyvalente zaal

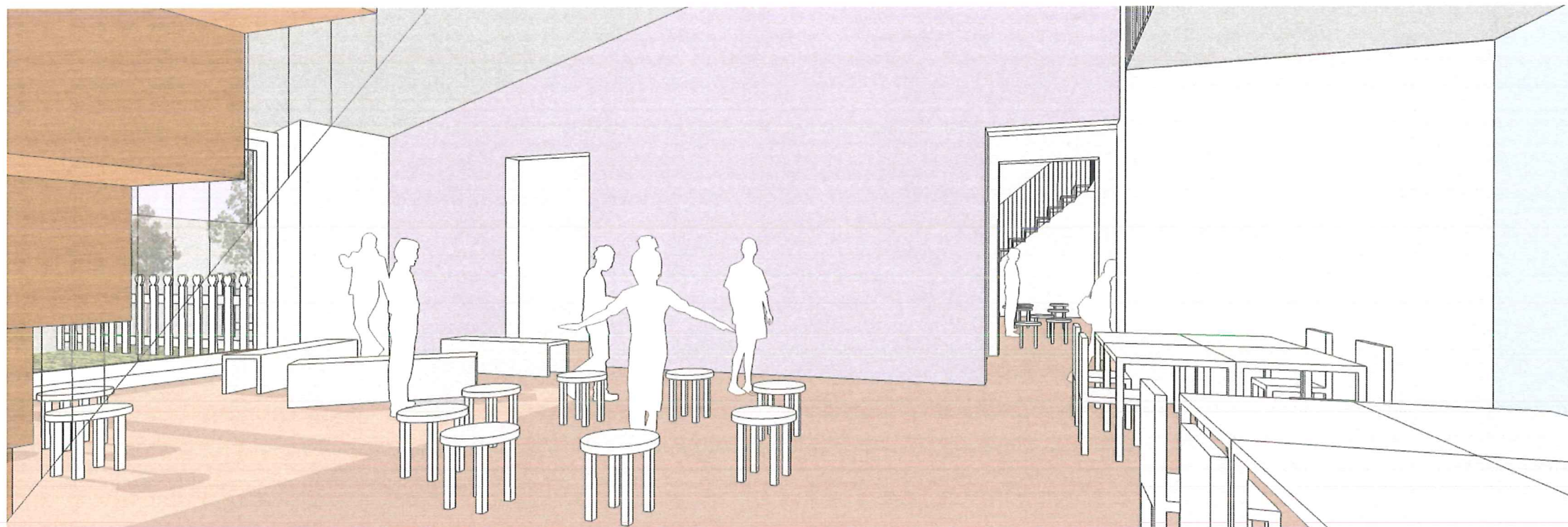
Als je de kleuterschool binnengaat kom je via een bescheiden entree hal direct in de polyvalente zaal. Door de grote ramen in de zaal worden de oude bestaande bomen zichtbaar, zowel klaslokalen als het drama-lokaal en de keuken komen direct uit in de polyvalente zaal.

De klassen zijn twee aan twee geschakeld en hebben samen een eigen inkom met garderobe en toiletten, netals thuis.



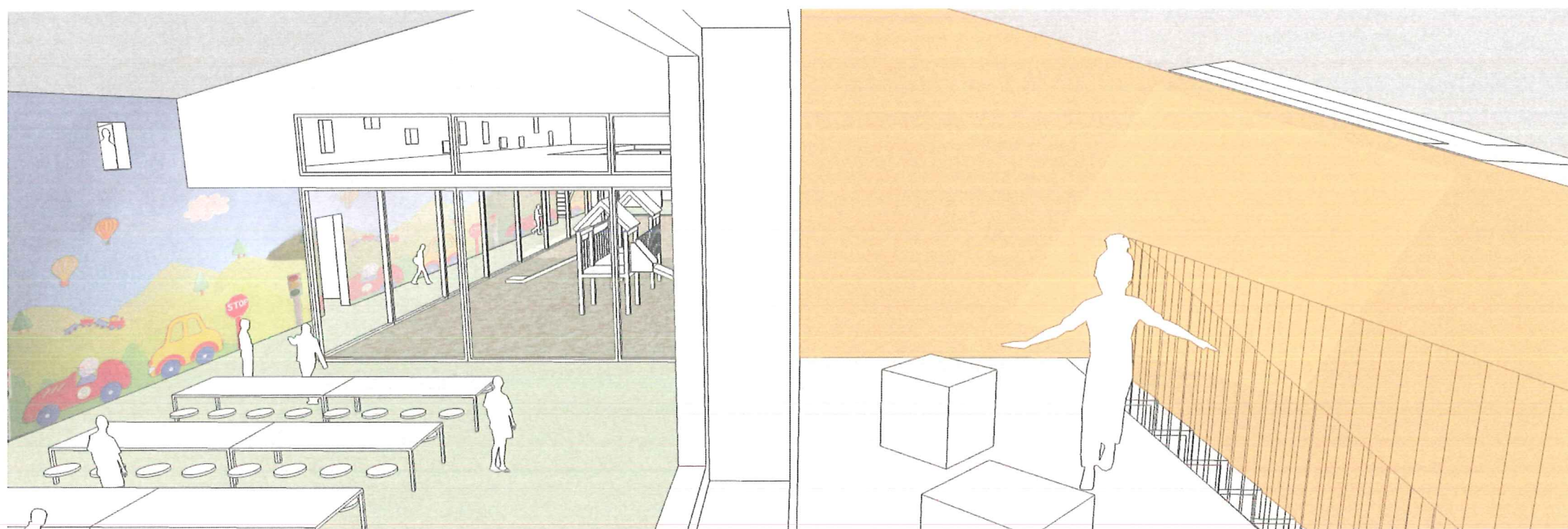
De polyvalente zaal en de speelplaats vormen samen het hart van de kleuterschool.

Ze worden omringd door klaslokalen en de turnzaal, door de daarvoor geschikte functies te stapelen en door hoeveelheid gang te minimaliseren ontstaat een compact gebouw, terwijl de klaslokalen allemaal gelijkvloers kunnen blijven.



Iedere klas heeft een eigen tuin, en een eigen zolder.
Tussen de klassen achter én op het toilet is een
hele grote berging. zowel via de berging als via de
inkom is doorzicht naar de geschakelde klas mogelijk.

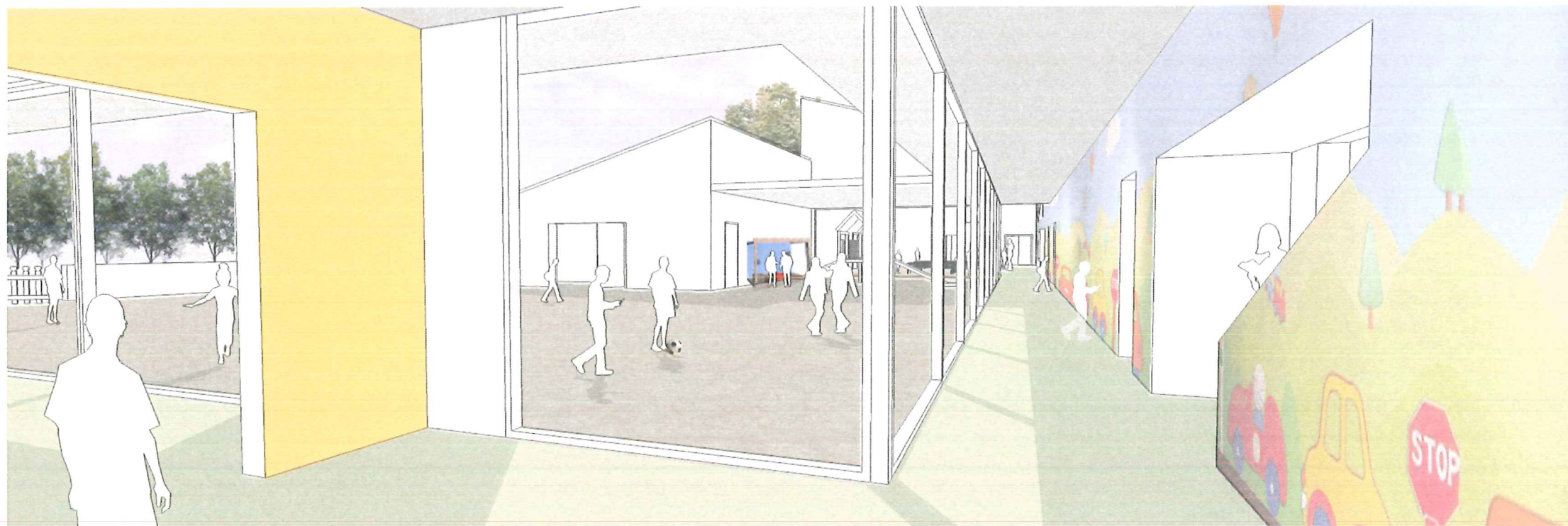
kleuterklas



eten

zolder in kleuterklas

De zolder kan gebruikt worden om te spelen en als knusse vertelhoek. Het daklicht boven de trap brengt natuurlijk licht diep het lokaal in. Vanuit de zolder kun je de polyvalente zaal of de speelplaats op kijken.



Het spelen gebeurt in het hart van de school. de polyvalente ruimte loopt over in de buitenspeelplaats. De overgangszone is overdekt. Aan de linkerkant bevindt zich de entree van de turnzaal, dat zich op haar beurt opent naar de buitenspeelplaats.

spelen



De nieuwe lokalen voor de lagere school bevinden zich gezien vanaf de openbare route achterop de speelplaats. Via deze speelplaats en de route zijn kleuterschool en lagere school met elkaar verbonden.

entreegebied



perspectief uitbreiding

De nieuwe zes klaslokalen worden gestapeld en in een compact volume gevat. De orientatie van de lokalen is zuidoost. Door de positie achter de nieuwbouw en de vorm van de kap krijgt direct zonlicht nauwelijks de kans om de klassen langdurig op te warmen.



perspectief gang uitbreiding

Deze uitbreiding van de lagere school zit aan de turnzaal vast. De gang verbindt beide gebouwen op ruimtelijke wijze. Het licht dat van boven komt dringt via traggaten door tot de lager gelegen verdiepingen. De klaslokalen meten zeven bij negen en hebben daarbij kastruimte in het volume tussen gang en klas.

Strategie

Het volle programma en de verkeersdrukte langs de kavel mogen niet leiden tot consessies aan het nieuwe onderkomen voor de kleuterschool. Om de beide scholen en het kinderdagverblijf op het geborgen hart van de locatie te kunnen oriënteren, wordt gebruikgemaakt van de route tussen de Schommen en 't Dorp. De route wordt hierdoor versterkt, ze wordt verder aangekleed als groene ruimte waar het parkeren in wordt opgenomen. Beide scholen en het kinderdagverblijf zijn zo van beide zijden bereikbaar en profiteren van de verbeteringen in elk toekomstig verkeersscenario.

Route

De voetganger- en fietsverbinding tussen 't Dorp en de Schommen wordt de functionele en landschappelijke ruggengraat van deze locatie. De verbredingen in de looproute bieden plaats om uit te groeien tot een ontmoetingsplaats voor de bewoners van het dorp. Een plek die thuis hoort in de dorpskern. Het zou mooi zijn wanneer in een verdere ontwikkeling het parkeren ondergronds komt te liggen, zodat op de belangrijkste plek van de locatie een facilitaire functie voor het dorp kan komen.

Kleuterschool

De kleuterschool bestaat uit elf klassen met een elk een eigen zolder en een eigen tuin. Zeven lokalen hebben een oriëntatie op het noordwesten, vier op het zuidoosten. De klassen zijn per twee geschakeld met een zone ertussen waar zich twee ruime bergingen, toiletten en een inkom met garderobe bevinden. Deze zone maakt het mogelijk om de klassen ook direct vanuit de polyvalente zaal te ontsluiten.

De polyvalente zaal ligt in het verlengde van de speelplaats. Samen vormen zij het veilige geborgen hart van de school. De turnzaal is op haar beurt direct aan de speelplaats gesitueerd, zodat ook deze ruimte op eenvoudige wijze bij algemene activiteiten betrokken kan worden.

Alleen functies voor het personeel en het CLB bevinden zich op de verdieping. De kamer van de directeur heeft zicht op het speelplein.

Dit administratieve deel en de turnzaal zijn geschikte onderdelen van het programma om aan 't Dorp te liggen, zowel uit functioneel als uit stedenbouwkundig oogpunt. De turnzaal heeft volume dat in 't Dorp niet misstaat, en een activiteit die de plint van het gebouw animeert.

Al deze ingrediënten maken dat de kleuterschool een zeer compact gebouw krijgt, terwijl alle kleuteractiviteiten op de begane grond plaatshebben.

Lagere school

Deze school heeft een bijzondere logistiek.

De wensen en mogelijke verbeterpunten in het functioneren van de lagere school zijn in de projectdefinitie ietwat ondergesneeuwd gebleven. Wij zouden hieraan in het vervolgtraject graag aandacht besteden om zo de exacte positie van de uitbreiding op de wensen van de school af te stemmen.

Om zoveel mogelijk speelruimte te behouden hebben we voorkeur voor een compact 3 lagen hoog volume. Het plein west van de turnzaal is omringd door acht klaslokalen uit de oude meisjesschool, en de ruimtes in de oude bieb die voor taaklessen gebruikt worden. Het ligt voor de hand om de zes nieuwe klassen aan het plein aan de oostzijde van de turnzaal terug te voorzien, om daar dan op een totaal van elf lokalen uit te komen. Zo blijft werking van de school in balans.

Bovendien sluit dit voorstel aan op de huidige logistiek van de school. De ene ingang sluit aan op de gang tussen lerarenkamer en turnzaal, de andere ligt in het verlengde van de entree van de nieuwbouw aan de Schommen.

Het is een overweging om de jongere leerjaren in de nieuwbouw aan het plein t dichtst bij de kleuterschool te huisvesten.

De opzet van het scholen complex is zodanig dat de speelruimten van lagere en kleuterschool een reeks kunnen vormen. Van west naar noordoost, speelplaats(oudere leerjaren), turnzaal, speelplaats (jongere leerjaren), polyvalente zaal lagere school maar ook die van de kleuterschool, speelplaats kleuterschool, turnzaal kleuterschool.

Parkeren

De layout van de kleuterschool en de gekozen oplossing voor de uitbreiding van de lagere school maken dat er aan 't Dorp naast de kleuterschool een nuttige bruikbare ruimte overblijft.

De schaal en afmetingen van de plek zijn zodanig dat hiervoor in relatie tot parkeren en gevraagde inplanting van kinderdagverblijf

gecombineerd met woonfunctie een aantal scenarios denkbaar zijn:

1. extra mogelijkheden voor woonfunctie kdv, openbare ruimte en gemeenschapsfunctie door nu alvast extra te investeren en een parkeergarage onder de kleuterschool te voorzien. Deze kan technisch vrij efficiënt geïntegreerd worden.
2. tijdelijke inrichting van parkeerterreintje voor 30 plekken om vervolgens op termijn in één keer met de ontwikkeling van woonfunctie, kdv openbare ruimte en gemeenschapsfunctie hier een verdiepte garage te voorzien.
3. het parkeren op maaiveld meer een permanent karakter te geven en te investeren in inrichting ervan waardoor het landschappelijk opgenomen en een ruimtelijk geheel wordt met de openbare route. Het kinderdagverblijf krijgt dan de vorm van een paviljoen in deze parkachtige ruimte.

Kinderdagverblijf

Tegenover de entree van de kleuterschool aan de andere zijde van de route is er ruimte voor een kinderdagverblijf: een mooie beschutte plek in het groen dicht bij de kleuterschool en de lagere school. Als alternatief zou ook de oude bibliotheek als kinderdagverblijf dienst kunnen doen, maar wij prefereren die optie niet.

Gemeentehuis

Het oude gemeentehuis is cultureel maar vooral functioneel te weinig waardevol, door zijn indeling met veel kleine kamertjes buitengewoon moeilijk om een nieuwe functie aan te geven. Het is heel jammer dat in dit drukke programma geen ruimte overblijft voor het oude gemeentehuis, maar we laten een mogelijkheid voor een nieuwe gemeenschapsfunctie.

Duurzaam

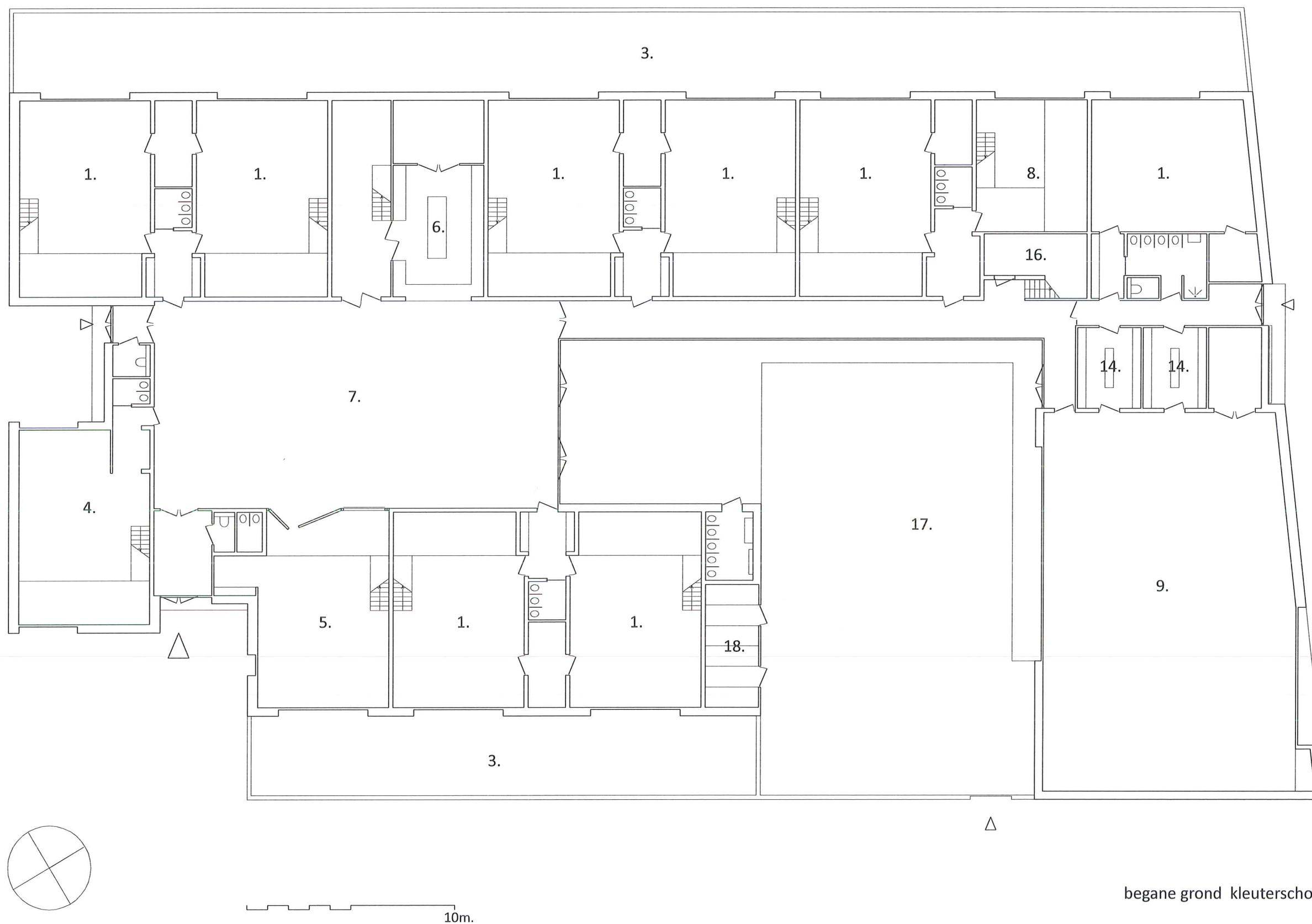
De basis voor een duurzaam project is gelegd, door de nieuwe schoolgebouwen voldoende ruim te maken om op vele manieren te kunnen gebruiken, nu en in de toekomst, voor een zo lang mogelijke levensduur. Ook voor de verdere ontwikkeling van het dorp is de school gunstig gepositioneerd. Op de plaats van de 30 parkeerplaatsen kan verder worden ontwikkeld.

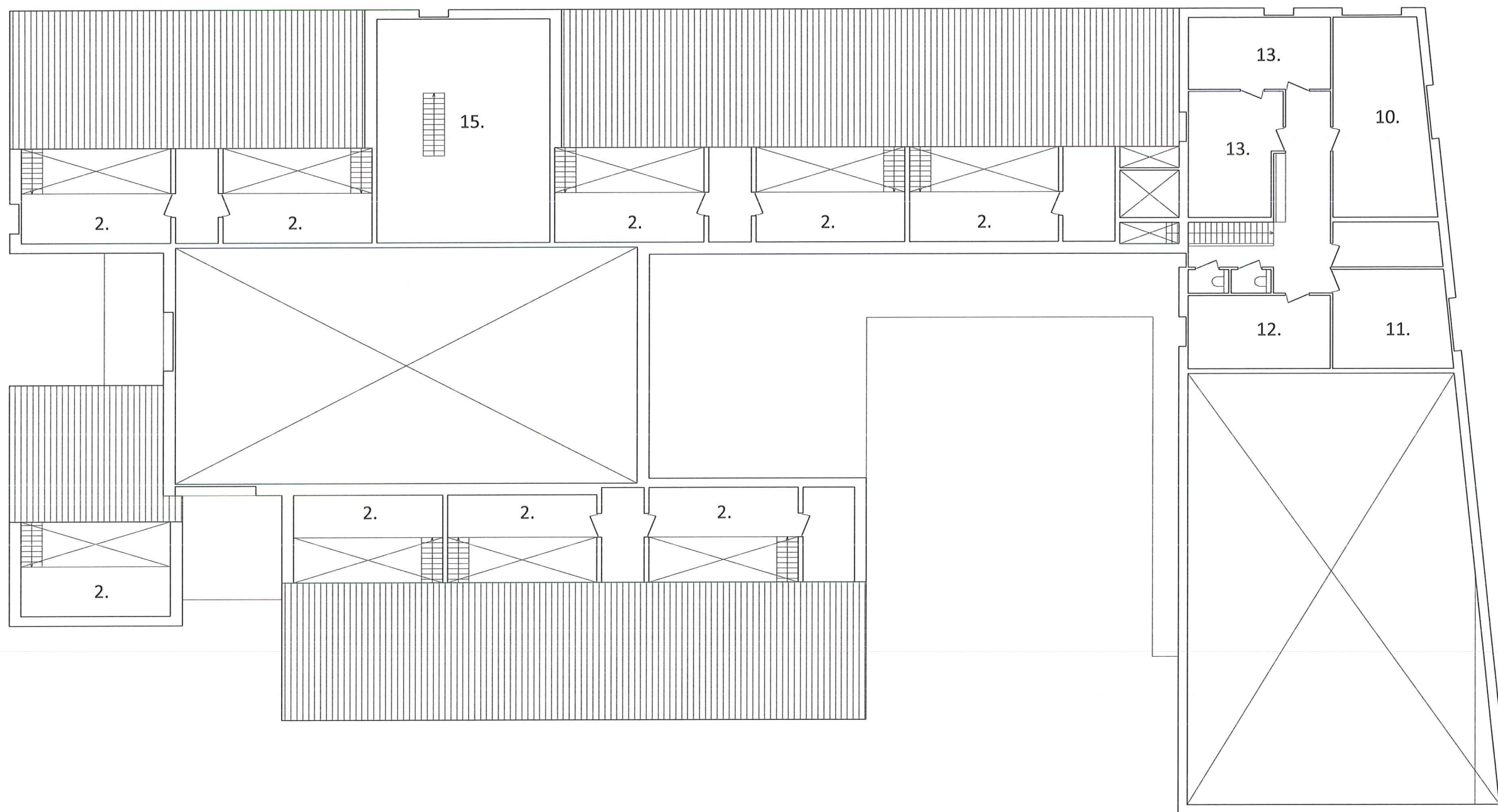
Het complex is compact gemaakt, wat gunstig is op het gebied van energie (stookkosten). De toevoeging van de lagere schoolklassen aan de bestaande school maakt het geheel ook nog eens extra compact.

In de nieuwe klassen is net als in de kleuterschool ook een ruime binnenmaat aangehouden. Wederom is de positie van dit nieuwe deel zo gekozen dat hij zoveel mogelijk toekomstige ontwikkelingsscenario's open laat. De nieuwe delen, inclusief het deel uit 2004, van de lagere school zijn geconcentreerd, wat de mogelijkheid laat om eventueel de oudere delen op een eerder tijdstip te herontwikkelen.

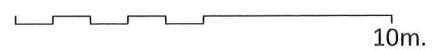
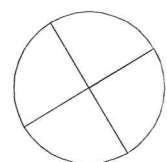
De oriëntatie van de ruimtes is zoveel mogelijk klimaatgunstig gekozen. Dit betekent zo weinig mogelijk opwarming, mede door het toepassen van overstekken en uitgekiende raamopeningen.

De toe te passen materialen komen zoveel mogelijk uit de omgeving en kennen heel weinig onderhoud.

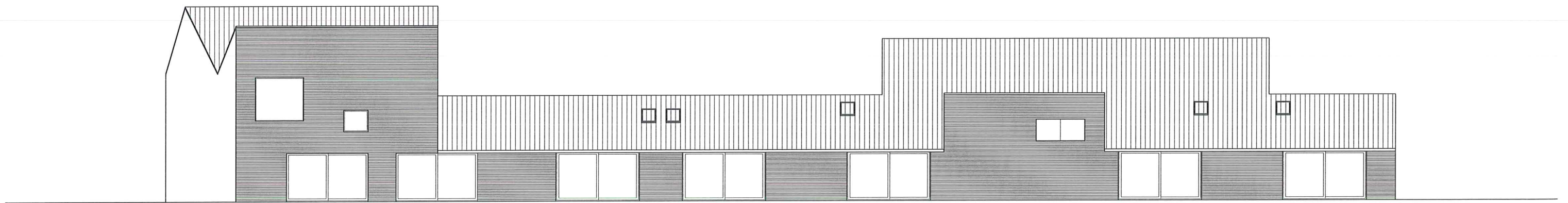
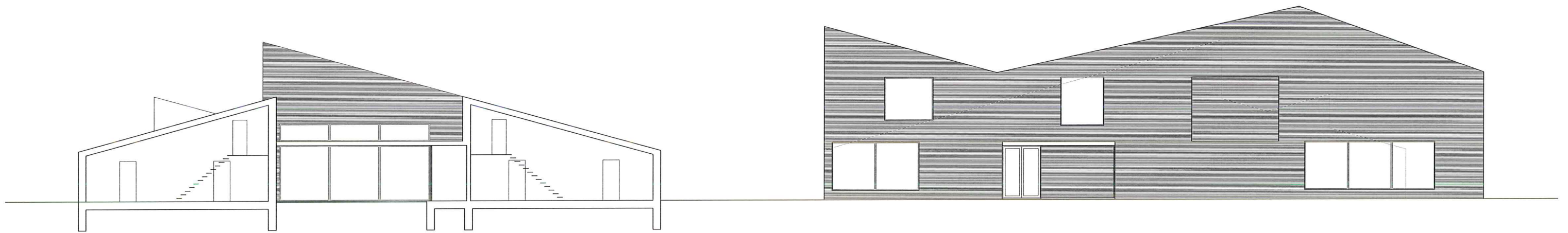
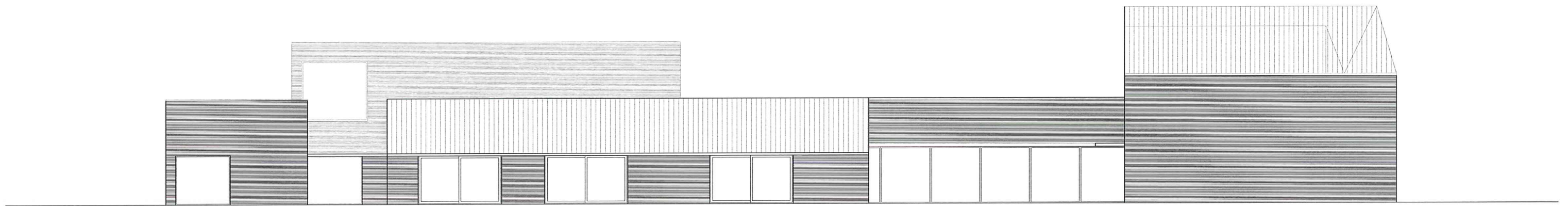




- 1. kleuterklas
- 2. zolder
- 3. tuintjes kleuterklas
- 4. onthaal
- 5. drama lokaal
- 6. keuken
- 7. polyvalente zaal
- 8. zorg lokaal
- 9. turnzaal
- 10. leraarskamer
- 11. secretariaat
- 12. directeur
- 13. clb
- 14. kleedkamers
- 15. techniek
- 16. poetslokaal
- 17. speelplaats
- 18. buitenberging

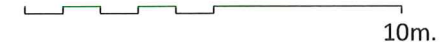
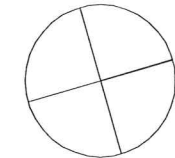
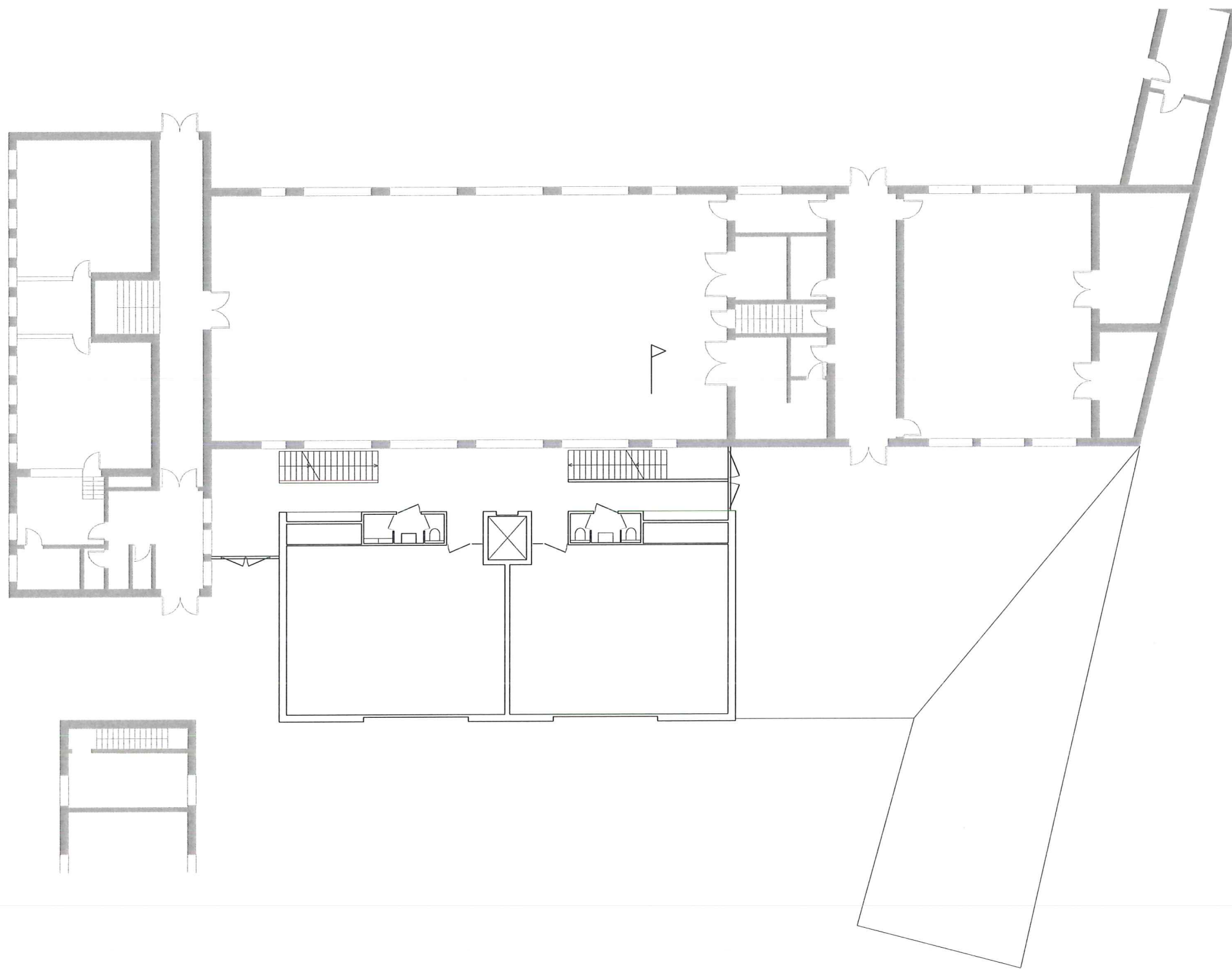


verdieping kleuterschool

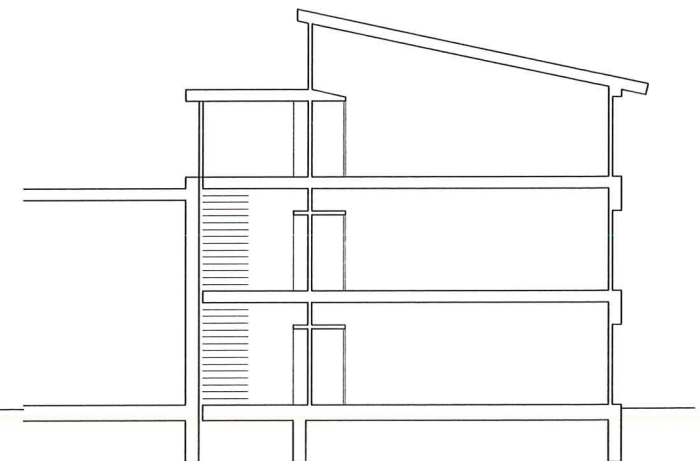
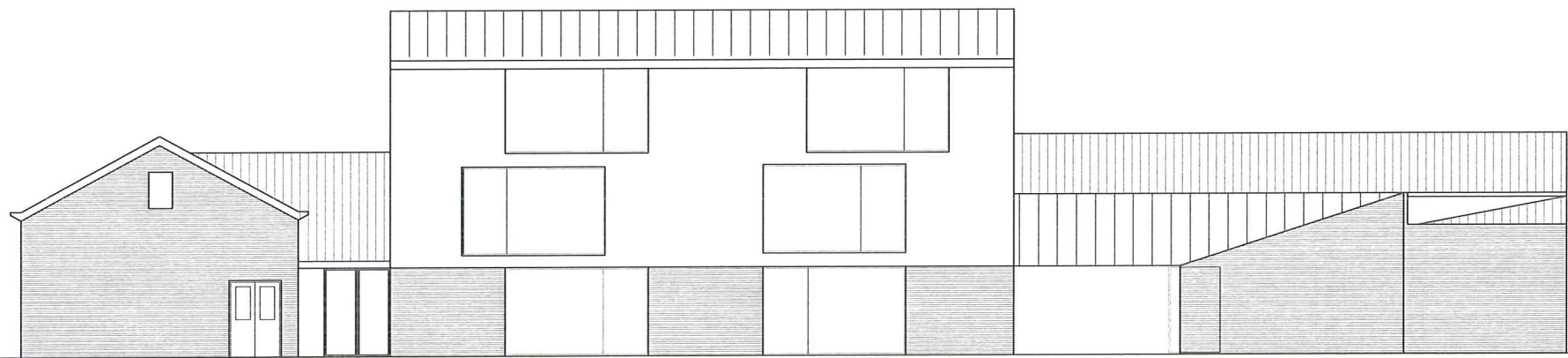


10m.

gevels kleuterschool



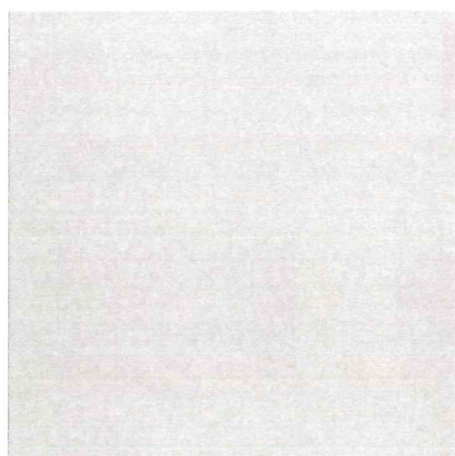
uitbreiding lagere school
begane grond, voorgevel en doorsnede



baksteen met rijke kleurschakering



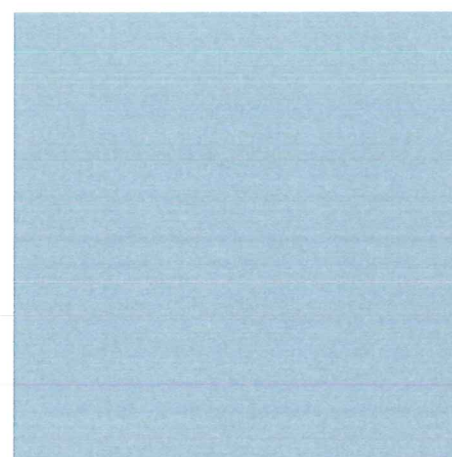
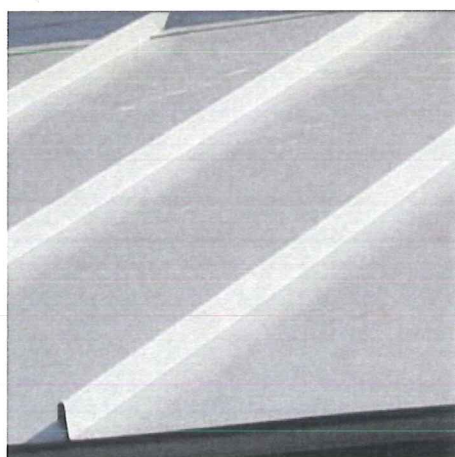
hier en daar geverfd in licht grijs



glad stucwerk op de binnenwanden,
zodat deze naar eigen wens beschilderd
kunnen worden



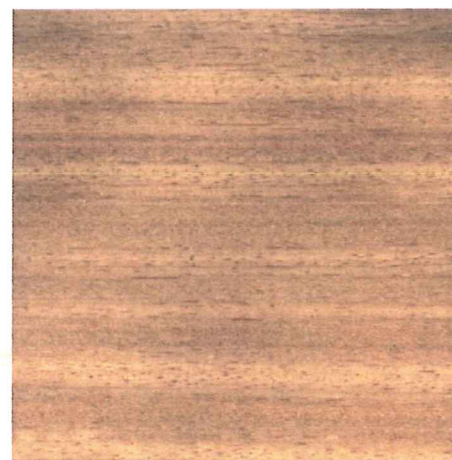
zinken felsdak



iroko hout, dat vergrijsd voor de kap
van de kleuterschool



houten trappen en kast afwerkingen



Alle nieuw toe te voegen gebouwen aan het scholen-
complex maken gebruik van het zelfde materiaalpalet.
Het gezicht van het complex aan de route wordt op
deze manier een samenhangend geheel.