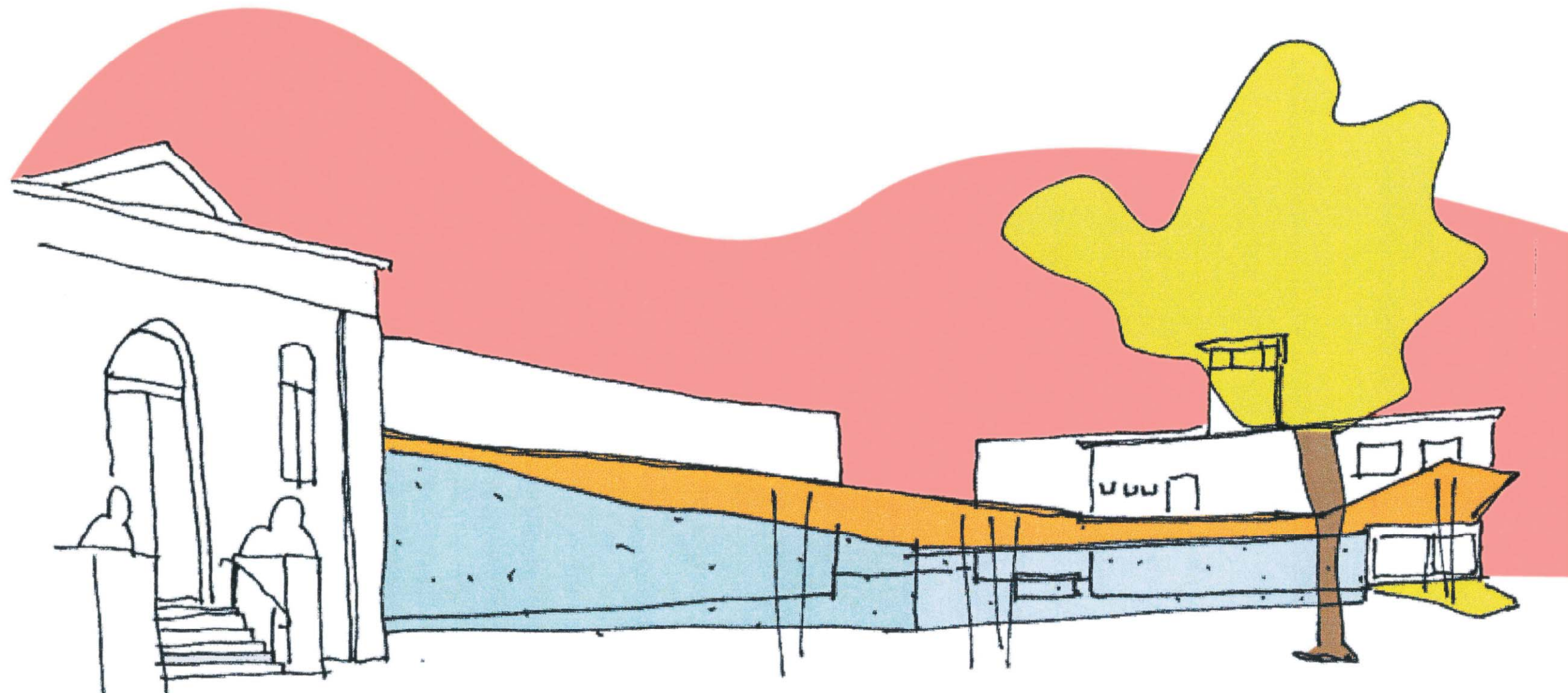


# uitbreiding gemeentehuis, realisatie gemeenschapscentrum, kalmthout

00 1623 A



# inleiding

## ontwerpend onderzoeken onderzoekend ontwerpen

Op dit moment bestaat er geen concrete dialoog tussen de verschillende gesprekspartners die bij het project betrokken zijn. De bundel die voorligt is een eerste aanzet, een tussentijdse bevinding van de ontwerper.

In het kader van deze vraag naar “ideeën en visies” illustreren we in deze bundel hoe een ontwerpmatige verkenning kan aangewend worden om de impact van de eerste opties inzake inplanting, organisatie, structuur, volume, ... in kaart te brengen en kritisch te bestuderen. Deze verkenning toont hoeveel beslissingen er dienen te worden genomen tijdens het ontwerpproces.

Om tot een resultaat te komen zoals hier voorligt is reeds veel “beslist”, en dat louter door de ontwerper. Dit is intrinsiek tegengesteld aan een stapsgewijze opbouw van het project in nauw overleg met de opdrachtgever en de gebruiker(s).

We benadrukken dan ook onze intentie om bij de uitwerking van de eigenlijke opdracht dit beslissingsproces over te doen, om stuk voor stuk de uitgangspunten en bijhorende vragen in het bouwteam - opdrachtgever, gebruiker(s), architect en raadgevende ingenieurs - te hernemen en het project op een procesmatige wijze te begeleiden. Deze “procesmatige aanpak” lichten we verderop in deze bundel uitgebreid toe.

# terreinanalyse

## situering

De landelijke gemeente Kalmthout ligt in het noorden van de provincie Antwerpen.

Het huidige gemeentehuis (a) met geklasseerd monument (rood) bevindt zich in het centrum van de gemeente, links naast de O.L.V.-kerk (b).

Aan de rechterzijde van de kerk situeert zich een park (c), grenzend aan de bibliotheek (d) en de voormalige pastorie (e). Achter de kerk bevindt zich het kerkhof (f).

Achter het gemeentehuis liggen de oude (g) en de nieuwe brandweerkazerne (h). Aan de linkerzijde van de kazerne en het gemeentehuis ligt een terrein dat in de toekomst ontwikkeld wordt tot de woonzone "Kerkeneind" (i).

## ontsluiting

In de huidige situatie bereikt het autoverkeer de gemeentediensten via de bestaande weg Kerkeneind. Het parkeren gebeurt langs deze weg (1) of op de parkeerruimte tussen de kerk en de gemeentediensten (2).

Aan de linkerzijde van het gemeentehuis loopt een voetgangerspad (3) dat behouden blijft in de toekomstige ontwikkeling van de woonzone "Kerkeneind".

De toekomstige ontsluiting van de woonzone en brandweerkazerne (4) is één van de uitgangspunten bij de ontwikkeling van onze visie.







# analyse ruimtelijke omgeving & gebouwen

Wellicht zowat het meest blijvende en fundamentele spoor van het doen aan architectuur is de wijziging in de buitenomgeving.

De visie omtrent de situering van de gemeentediensten en het gemeenschapscentrum moet daarom ontstaan in een onderzoek van de kwaliteit van de bestaande gebouwen en buitenruimten.

Volgende uitgangspunten zijn gehanteerd :

- het in vraag stellen van de positie van de huidige gebouwen, rekening houdend met het behoud van het monument;
- het in vraag stellen van de kwaliteit van de huidige buitenruimten;
- het in vraag stellen van kwaliteit, karakter en geschiktheid van de huidige brandweerkazerne voor een nieuwe functie.





Het monument wordt hoofdzakelijk gebruikt voor publieke, politieke en ceremoniële functies. Aangezien de uitstraling van dit gebouw met monumentale trap zich hiertoe leent, willen we deze functie graag behouden.

Het monument wordt om functionele redenen best gekoppeld aan de overige gemeentediensten. Echter, de huidige functionele koppeling is onduidelijk, donker en niet gebruiksvriendelijk. De toegankelijkheid dient verbeterd.

In de huidige situatie wordt het monument verdrongen door het aangebouwde gemeentehuis. We willen het monument herwaarderen door het terug op het voorplan te laten treden. Hiernaast dient de leesbaarheid van het gemeentehuis te worden vergroot.

Het huidige gemeentehuis is eenzijdig gericht naar het plein. Met de toekomstige ontwikkeling van de woonzone in het vooruitzicht willen we deze eenzijdigheid opheffen.





De huidige brandweerkazerne is een karaktervol gebouw met potentie. De structuur lijkt geschikt voor het gemeenschapscentrum.

Het plein tussen het gemeentehuis en de kerk wordt nu gebruikt als een parking "met wat groen". De kwaliteit van deze buitenruimte is echter bedenkelijk.

Als resultaat van de analyse hanteren we volgende uitgangspunten voor het ontwerp :

1. herwaardering van het monument met behoud van zijn ceremoniële functie;
2. behoud en renovatie van de brandweerkazerne;
3. een nieuw gemeentehuis tussen monument en brandweerkazerne.









# analyse programma van eisen / projectdefinitie

## gemeentehuis / gemeenschapscentrum

In het cultuurdecreet wordt een kwalitatief en integraal lokaal cultuurbeleid gestimuleerd. Bakens zijn o.a. de ondersteuning van gemeenschapscentra, cultuurspreiding binnen de gemeentelijke infrastructuur en het ter beschikking stellen van deze infrastructuur.

Veel culturele projecten worden ondersteund of gestuurd vanuit het gemeentebestuur. De nauwe samenwerking tussen gemeentebestuur en culturele centra kan voordelen hebben bij een fysieke koppeling van beide functies :

- beeldversterking centrumgerichte aanpak van bestuur en cultuur in de gemeente Kalmthout;
- centraal onthaal van de bezoeker, algemene infobalie voor informatie en communicatie;
- dubbel gebruik van deze ruimtes door gemeentediensten en/of gemeenschapscentrum;
- ruimte voor speciale evenementen, huldigingen,...

Gemeentehuis versus gemeenschapscentrum : belang van ruimtelijke en functionele koppeling tot een open, herkenbaar en toegankelijk centrum.

## organogram

Uiteraard kan een analyse van het programma van eisen maar gebeuren na informatie van en in overleg met het opdrachtgevend bestuur.

De analyse gebeurt vanuit twee standpunten :

1. het in kaart brengen van de huidige werking - onderling verband tussen verschillende diensten of het ontbreken ervan in kaart brengen, zodat meteen ook de te verbeteren punten duidelijker worden omschreven;
2. het in kaart brengen van de toekomstige werking vanuit de wensen m.b.t. betere dienstverlening en grotere efficiëntie.

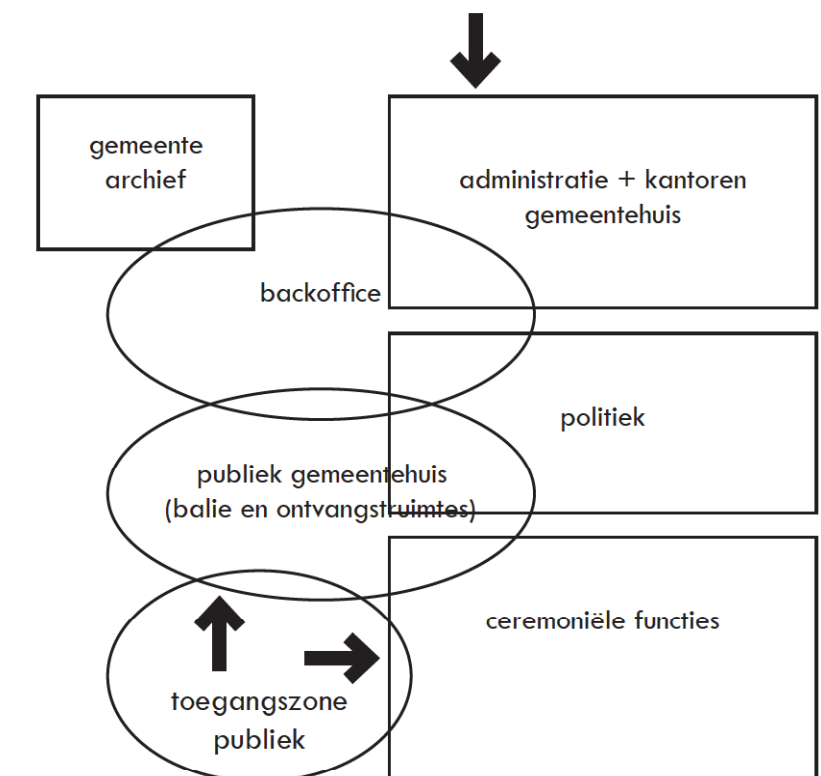
We zien de taak van de architect hier als regisseur en redacteur.

Op basis van de ontvangen informatie en een organogram van "een" gemeentehuis hebben we de werking in kaart gebracht in een nieuw organogram en vervolgens in een ontwerp.

Wij hebben hierbij een aantal veronderstellingen gedaan :

- onderlinge relatie tussen functies;
- mate waarin er een publieksbetrokkenheid is (frontoffice, backoffice, administratief, politiek, ...);
- in welke mate er nood is aan privacy bij ontvangst van burgers;
- vereiste oppervlakte (minimaal, optimaal-maximaal);
- type van werkpost (landschap, kantoor, ontvangstkantoor, ...).

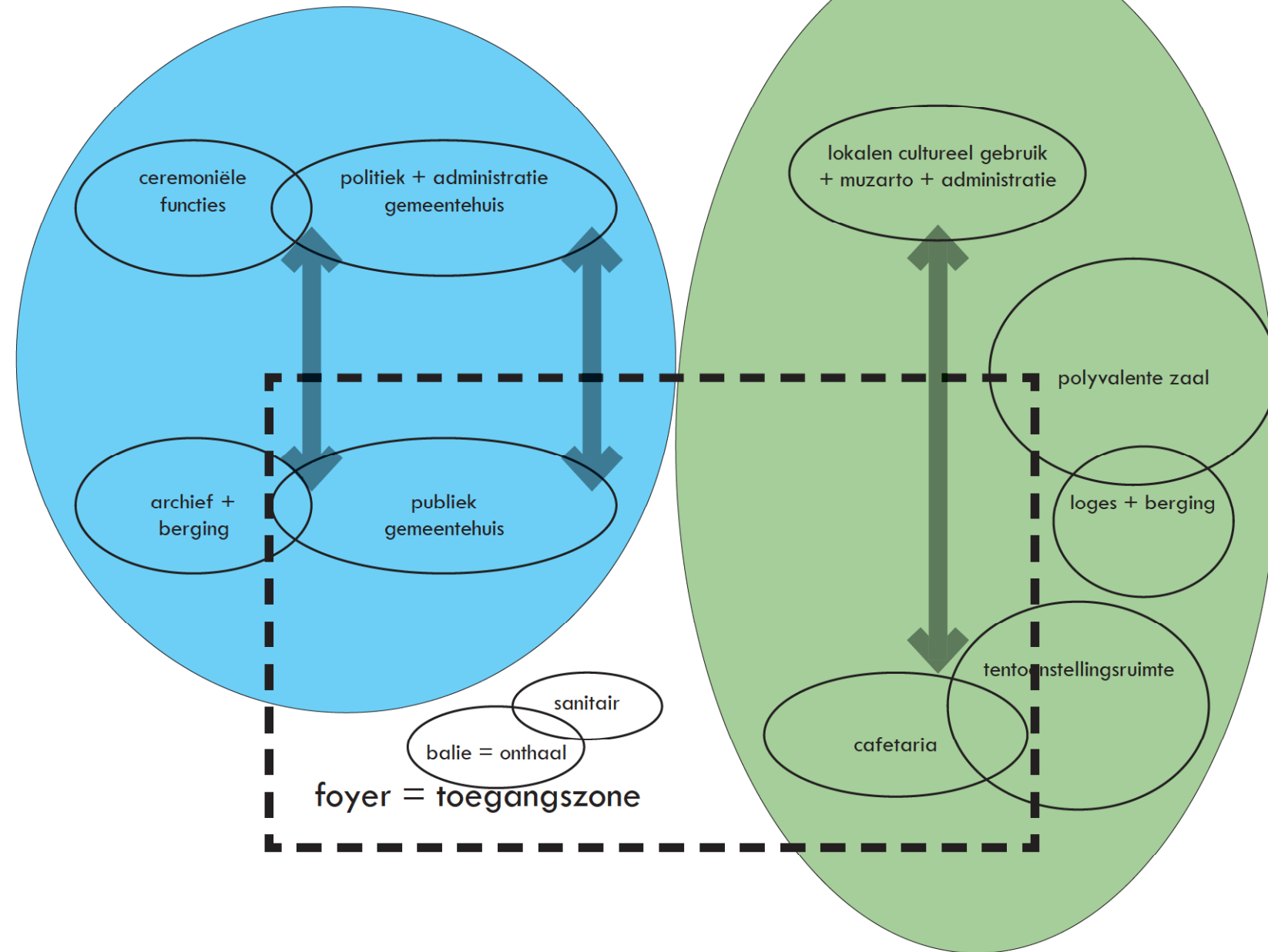
We willen er op wijzen dat het organogram - en dus de indeling van het gemeentehuis - gebaseerd is op een interpretatie van de projectdefinitie. Zonder afbreuk te doen aan het concept kan de planindeling worden aangepast, bijgestuurd.





vleugel gemeentehuis

vleugel cultuur



links : organogram van "een" gemeentehuis

rechts : organogram van het gemeentehuis en gemeenschapscentrum te Kalmthout



## nieuwe inplanting gebouwen

Rondom de O.L.V.-kerk bevinden zich een aantal publieke gebouwen en buitenruimten - de bibliotheek met park, het kerkhof, de brandweerkazerne, het gemeentehuis, een parkeerruimte, ... Deze gebouwen en buitenruimten vormen in de huidige situatie echter losstaande elementen.

Hoe verenigen we al deze publiek toegankelijke gebouwen en buitenruimten ?

We brengen alle functies, gebouwen en buitenruimten, bij elkaar op een een vlak, een laag, een **plein**.

Dit plein grijpt vanaf het park aan de bibliotheek tot aan de nieuw aan te leggen weg die de toekomstige woonzone en nieuwe brandweerkazerne ontsluit. In oost-westelijk richting loopt het vanaf het kerkhof en de nieuwe brandweerkazerne tot en met een deel van de straat Kerkeneind. Het plein is een verbindende laag die gerealiseerd wordt door de materiaalkeuze van de bestrating. Op de straat Kerkeneind manifesteert het plein zich als een verkeersdrempel.



bestaand



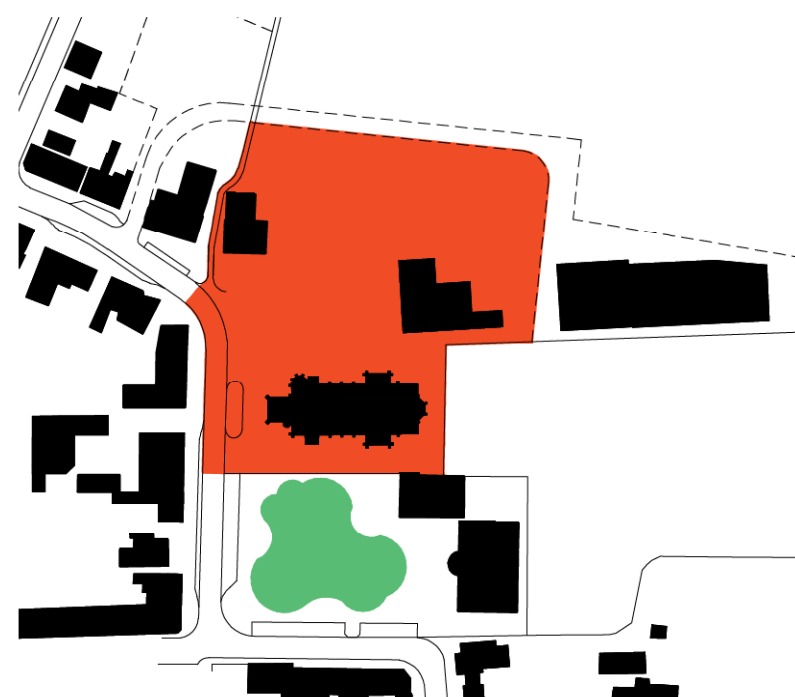
bestaand + plein



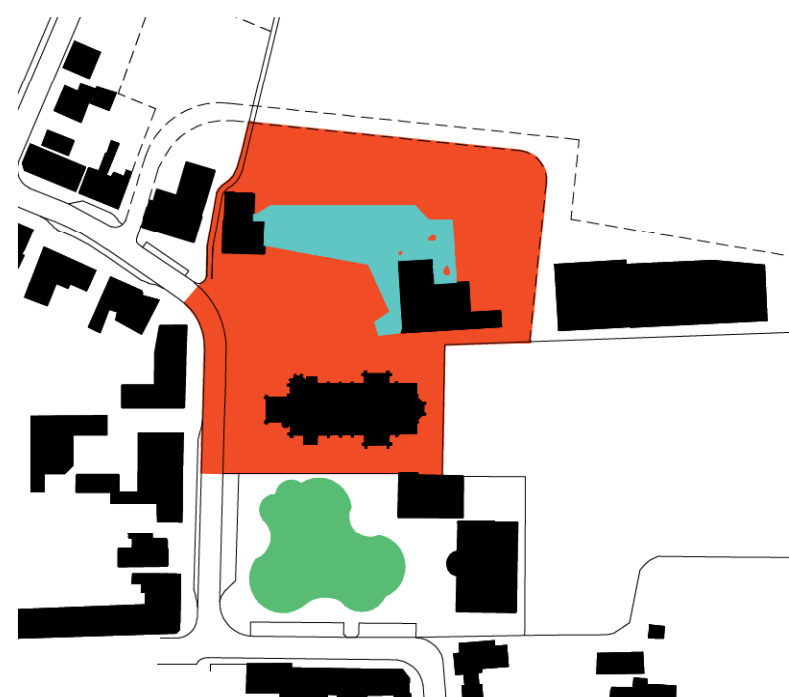
De verbinding tussen gemeentehuis en gemeenschapscentrum wordt gerealiseerd door een **luifel**, die als een tweede schijf, tweede laag, beide verbindt. De luifel als "shelter" op het plein, een binnen- en buitenruimte.

De luifel heeft een aantal daglichtopeningen die zorgen voor accenten en sfeer. Onder de luifel is er plaats voor beschutting, wandeling, ontmoeting, gezelligheid. Hiertoe hangt de luifel niet te hoog, op gewone verdiepingshoogte, en kraagt hij enkele meters uit over de glazen gevel.

De luifel als architecturaal element laat een beglaasde gevel toe, deze heeft geen voor- of achterzijde. Doorzichten worden aangehouden. De bouwvolumes van het gemeentehuis en gemeenschapscentrum richten zich zowel naar het kerkplein als naar het plein vóór de toekomstige woonzone. Luifel en glazen gevel versterken het beeld van toegankelijkheid en leesbaarheid als publiek centrum.



afbraak + plein



plein + luifel



plein + luifel + nieuwe gebouwen



Aan de zijde van de kerk accentueert de luifel het begin en het einde van het gebouw : aan één zijde bevindt zich het monument en aan de andere zijde het terras van de cafetaria. Het monument is nadrukkelijk aanwezig door het nieuwe gemeentehuis en de bijhorende luifel iets naar achter te schuiven. Het geheel omarmt het kerkplein.

De buitenruimte tussen gebouw en kerk wordt ingericht met veel groen en beperkte parkeermogelijkheid, de aanwezigheid van de voetganger en fietser primeert.

De buitenruimte tussen gebouw en toekomstige bouwzone wordt gelijkaardig ingericht en huisvest een functionele parkeerruimte. We voorzien hier voldoende parkeerplaatsen om het woongebied te vrijwaren van zwervende parking-zoekers.





# nieuw gebouw

## concept

Het nieuw gebouw creëert mogelijkheden :

- uitbreiding van de oppervlakte (m<sup>2</sup>) volgens de eisen gesteld in de projectdefinitie;
- een optimale indeling van alle diensten volgens hun ruimtelijke behoefte;
- herwaardering van het monument met behoud van zijn ceremonieële functie;
- koppeling met gemeenschapscentrum, dat in oude brandweerkazerne wordt gehuisvest;
- verbetering ruimtelijkheid van kerkplein;
- “gezicht” naar zowel kerkplein als woongebied “Kerkeneind”.

## plannen

Het monument wordt opgeknapt en behoudt zijn huidige ceremonieële functie.

Tussen het monument en het nieuw gemeentehuis wordt een nieuwe aansluiting gerealiseerd. De interne circulatie tussen beide volumes wordt op die manier ruimtelijk en functioneel verbeterd.

Het gelijkvloers van het gemeentehuis is georganiseerd rond het contact met de bezoeker; de verdieping herbergt de politiek betrokken lokalen.

Tussen gemeentehuis en gemeenschapscentrum wordt de bezoeker onthaald in een groene, lichte omgeving met zicht op beide pleinen. Een aangename ruimte om te vertoeven, te ontmoeten, geholpen te worden, informatie te vragen, ...

Het onthaalmeubel staat in het hart van deze ruimte. De ene zijde werkt als onthaal voor de gemeentediensten, de andere zijde als onthaal voor de culturele functies.

De gerenoveerde brandweerkazerne biedt ruimte aan een tentoonstellingsruimte en cafetaria. De cafetaria is zowel gericht naar het terras als naar de foyer en maakt een opdeling van de tentoonstellingsruimte in 3 zones mogelijk.

De trap in de brandweertoren wordt open gemaakt en is een speels accent in de binnenruimte. Uitwendig blijft de brandweertoren een markeerpunt.

Het bestaande gebouw wordt uitgebreid met een nieuwe polyvalente zaal, voorzien van uitschuifbare tribune. Er is ruimte voor een mobiel podium.

Laden en lossen van grotere elementen kan gebeuren aan de achtergevel, zonder de andere functies te storen.

Het gebruik van de zaal is mogelijk tijdens of na de openingsuren van het gemeentehuis, zonder hinderlijk te zijn. De zaal staat onafhankelijk, is afsluitbaar en volgens noodzaak kan, in overleg met het studie bureau akoestiek, het geluid beheerd worden.

Bij de culturele zaal zijn twee kleedruimtes en een ruime berging, die als loge kan dienen, gehuisvest.

De verdieping van de gerenoveerde kazerne is geschikt voor de andere culturele functies zoals 3 grote leslokalen voor de muziekschool en 3 culturele lokalen (dit interpreteren we als administratieve functies bij het gemeenschapscentrum).

De technieken krijgen een plaats in de huidige kelder onder het gebouw.

gelijkvloers





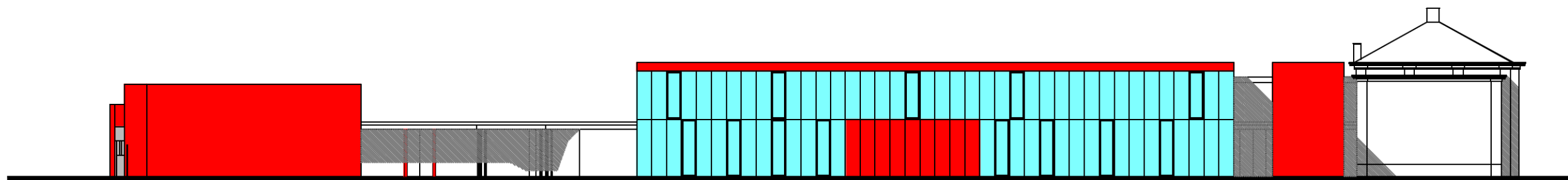
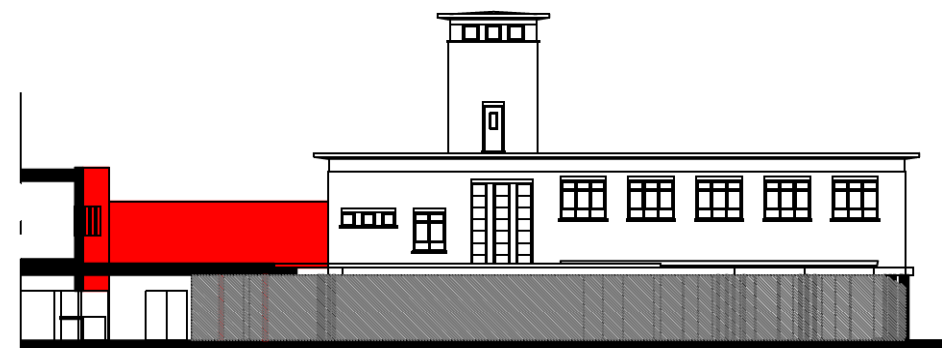
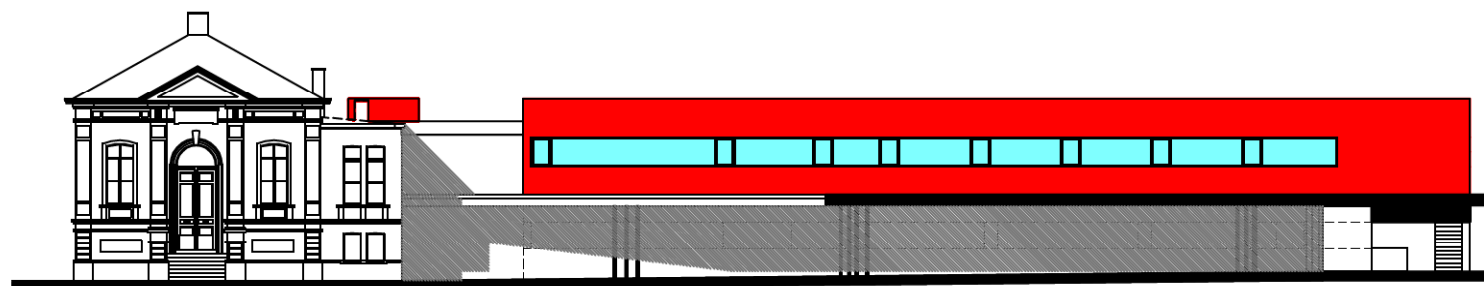
verdieping





gevels





## beheer en functionaliteit

Bij het toekomen van de bezoeker is het hem/haar duidelijk de openheid en laagdrempeligheid van dit huis. Gegeven de grote glaspartij en de doorzichten. Het inkom geeft aan waar het gebouw binnen te treden. Vanuit het onthaal wordt de bezoeker naar de diensten van het gemeentehuis verwezen of ontvangen in het cultureel gedeelte. De publieke activiteiten bevinden zich voornamelijk op het gelijkvloers zodat ook naar andersvaliden toe dit een open huis is.

Aangezien het gebouw activiteiten herbergt over de volledige dagcyclus dient dit gezoneerd te kunnen worden. Het gemeenschapshuis is eenvoudig afsluitbaar. De administratieve diensten van het gemeentehuis worden volgens het ingebracht volume afgesloten. Hiervoor zal bijvoorbeeld de balie afgesloten worden met screens, eventueel geautomatiseerd.

De luifel geeft onderdak aan de ruimtes welke dual gebruikt kunnen worden door beide dienstverleningen. Zoals zijn het onthaal, cafetaria, ontmoetingsruimte, presentatieruimte, tentoonstellingsruimte, speelruimte voor kinderen, wachtruimte.

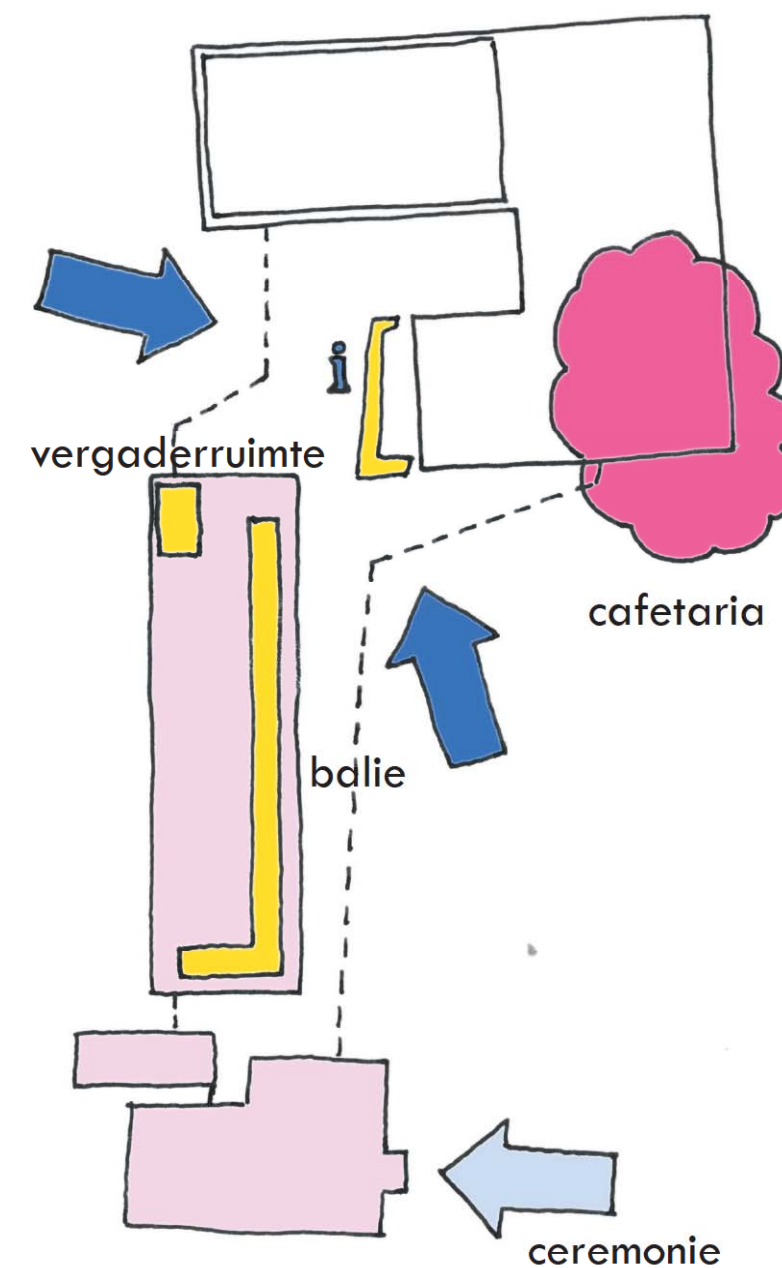
Men kan zelfs bekijken dat deze ruimtes publiek ter beschikking zijn in de ruimste zin van zijn betekenis. ( bijvoorbeeld iemand die komt schuilen voor de regen, iemand die de cafetaria bezoekt, iemand die enkel de tentoonstelling komt bezoeken, iemand .... )

## vleugel gemeentehuis

De dienstverlening van de gemeente aan de bezoeker (geel) gebeurt aan het open meubel, aangegeven als balie. Aan dit meubel kan er overlegd worden, documenten uitgewisseld. Voor een uitgebreider overleg zou de vergaderruimte op het gelijkvloers kunnen gebruikt worden. De bezoeker wordt niet aan het bureau van de ambtenaar ontvangen, dit dient een zone buiten bereik van de bezoeker te zijn.

Bij een ceremonieel bezoek wordt de aparte inkom van het historische gemeentehuis aangehouden. Een representatief toekomen. Tevens dient hierbij niet het volledige gebouw vrijgegeven te worden.

De koppeling tussen het behouden monument en de nieuwe uitbreiding wordt bedacht met een apart volume welke de verticale circulatie verzorgt zodat dit gedeelte aangewezen is als toegang voor latere vergaderingen of deze in het weekend.





### vleugel cultureelgemeenschapcentrum

Het functioneren van het cultuur gemeenschapshuis wordt ondersteund met een aparte toegang voor artiesten en een zone voor laden en lossen. In de foyer weet het meubel van de cafetaria door zijn vormgeving de ruimte op te delen en te oriënteren zodat er bv 3 zones voor tentoonstellingen worden gecreëerd. Hierbij zou de oude brandweertoren een karaktervol element kunnen zijn door het bovenlicht tot op het gelijkvloers te brengen en 's nachts mogelijk in te werken. Zodat deze toren als een landmark van dit huis uitgewerkt kan worden.

