

basisschool de driehoek, bocholt

ontwerp van een nieuwe kleuter- en basisschool

00 1625 C



inleiding

ontwerpend onderzoeken onderzoekend ontwerpen

Op dit moment bestaat er geen concrete dialoog tussen de verschillende gesprekspartners die bij het project betrokken zijn. De bundel die voorligt is een eerste aanzet, een tussentijdse bevinding van de ontwerper.

In het kader van deze vraag naar “ideeën en visies” illustreren we in deze bundel hoe een ontwerpmatige verkenning kan aangewend worden om de impact van de eerste opties inzake inplanting, organisatie, structuur, volume,... in kaart te brengen en kritisch te bestuderen. Deze verkenning toont hoeveel beslissingen er dienen te worden genomen tijdens het ontwerpproces.

Om tot een resultaat te komen zoals hier voorligt is reeds veel “beslist”, en dat louter door de ontwerper. Dit is intrinsiek tegengesteld aan een stapsgewijze opbouw van het project in nauw overleg met de opdrachtgever en de gebruiker(s).

We benadrukken dan ook onze intentie om bij de uitwerking van de eigenlijke opdracht dit beslissingsproces over te doen, om stuk voor stuk de uitgangspunten en bijhorende vragen in het bouwteam - opdrachtgever, gebruiker(s), architect en raadgevende ingenieurs - te hernemen en het project op een procesmatige wijze te begeleiden. Deze “procesmatige aanpak” lichten we verderop in deze bundel uitgebreid toe.

terreinanalyse

situering

Het terrein ligt in het centrum van Bocholt, achter het (toekomstig) bouwblok dat grenst aan het Kerkplein.

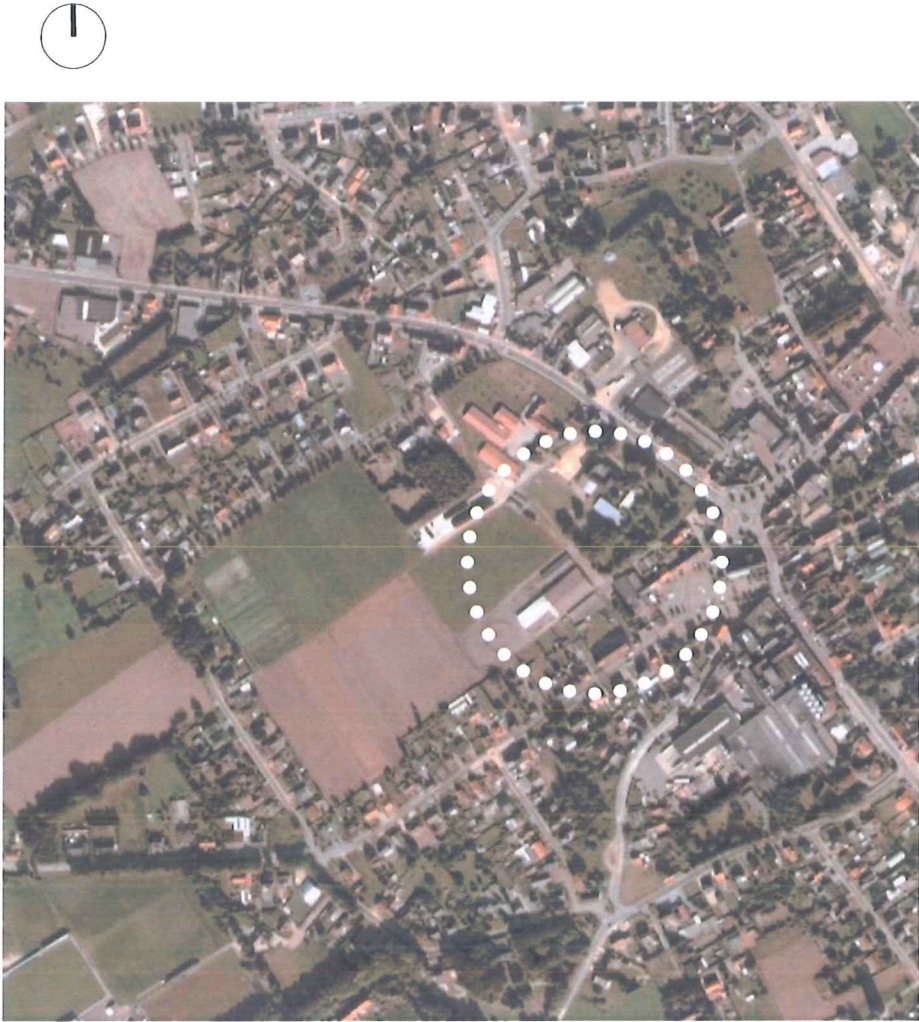
Het terrein is eigendom van het biotechnicum (1), een secundaire landbouwschool. Naast het biotechnicum situeert zich een grasplein met bomen. Ten zuidwesten ligt een te slopen manège. Hierachter bevinden zich velden.

ontsluiting

Het autoverkeer kan de site bereiken vanaf een nieuw te realiseren zijweg (2) van de Kaulillerweg.

Traag verkeer kan daarnaast ook gebruik maken van een doorsteek vanaf het Kerkplein (3) en de Brogelerweg (4).

Langs de Kaulillerweg ligt de bestaande parking (5) van het biotechnicum.







ontwerp

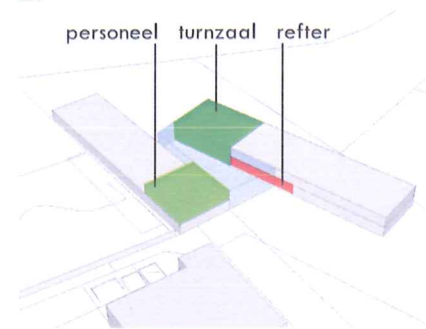
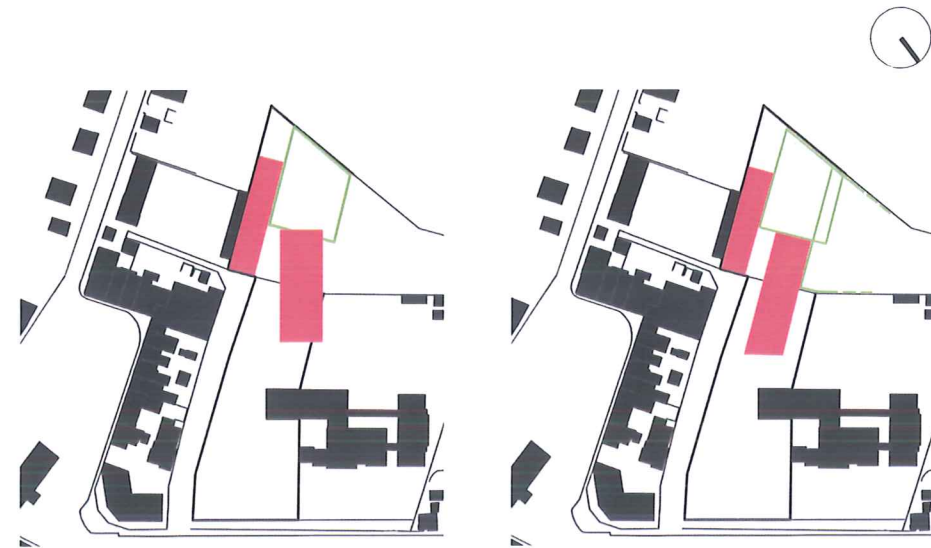
stedenbouwkundig onderzoek

Wellicht zowat het meest blijvende en fundamentele spoor van het plegen van architectuur is de wijziging in de buitenomgeving.

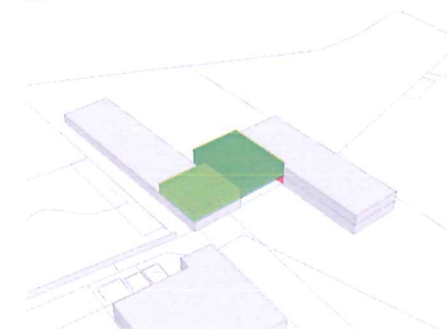
De visie over de nieuwe school moet daarom ontstaan in een onderzoek waarin de kwaliteit van de buitenruimte die wordt gecreëerd door het nieuwe ontwerp getoetst wordt aan een aantal voorwaarden.

Volgende criteria zijn gehanteerd :

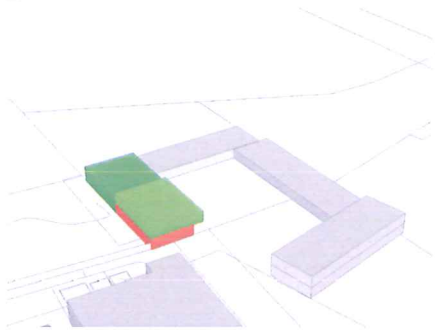
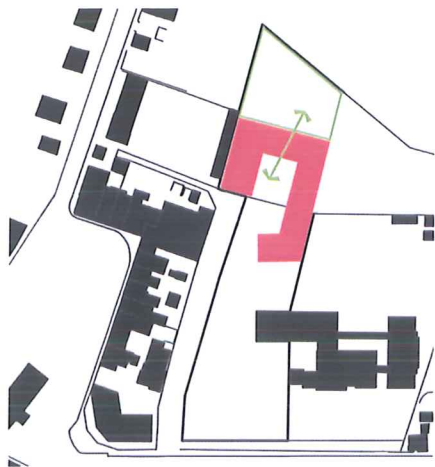
- duidelijke onderscheiding van het biotechnicum - tevens de wens van de toekomstige gebruikers;
- behoud van het tracé van de trage wegen - belangrijk voor de ontsluiting van de school;
- behoud van de groene zone rond het biotechnicum - meerwaarde;
- eenvoudige scheiding schooleigen / semi-publiek deel van de "brede school" - school wordt ook gebruikt door de lokale gemeenschap (groepen, verenigingen, ...);
- leesbaarheid van de school voor de leerlingen, leerkrachten en ouders - creëert betrokkenheid, identificatie;
- de compactheid (ook gelinkt aan circulatie) van het gebouw - schaal.



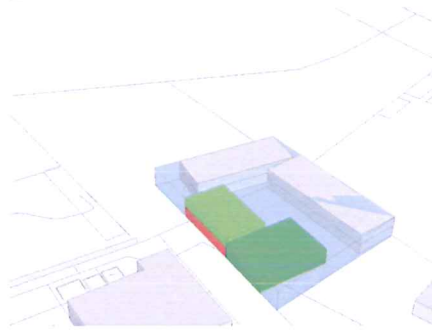
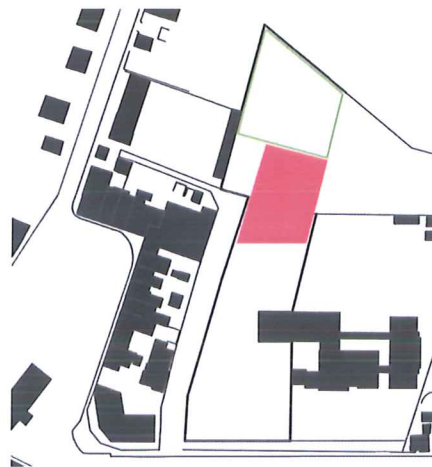
- onderscheiding van biotechnicum
- behoud trage wegen
- groene zone biotechnicum
- + "brede school"
- +/- leesbaarheid
- compactheid



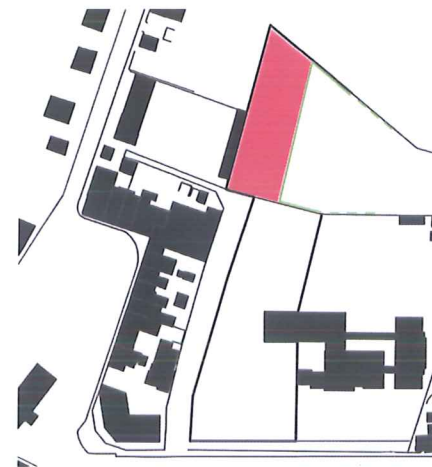
- onderscheiding van biotechnicum
- behoud trage wegen
- groene zone biotechnicum
- + "brede school"
- +/- leesbaarheid
- compactheid



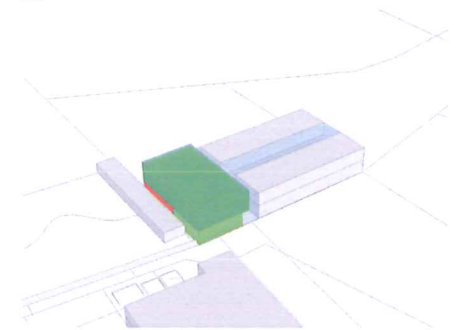
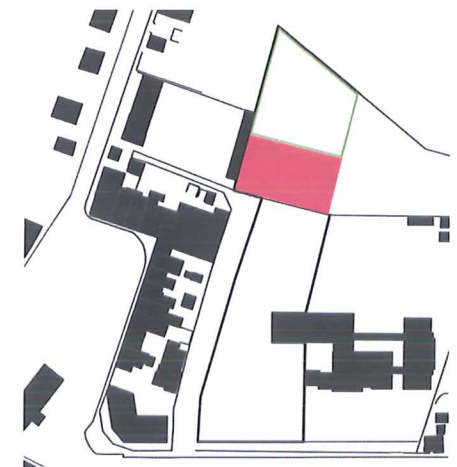
- + onderscheiding van biotechnicum
- behoud trage wegen
- groene zone biotechnicum
- + "brede school"
- leesbaarheid
- compactheid



- + onderscheiding van biotechnicum
- behoud trage wegen
- groene zone biotechnicum
- + "brede school"
- leesbaarheid
- + compactheid



- + onderscheiding van biotechnicum
- + behoud trage wegen
- + groene zone biotechnicum
- "brede school"
- leesbaarheid
- + compactheid



- + onderscheiding van biotechnicum
- + behoud trage wegen
- + groene zone biotechnicum
- + "brede school"
- + leesbaarheid
- + compactheid

nieuw gebouw

uitgangspunten / concepten

We zoomen in op het nieuw gebouw. De criteria uit vorig hoofdstuk worden gespecificeerd en aangevuld.

Uitgangspunt is meervoudige duurzaamheid - ecologisch, economisch en sociaal.
(bron : "bouwwijs, bouwwijzer voor scholen", Greetje Lathouwers, Ilse Van Heddegem)

ecologisch duurzaam

Ecologische gebouwen hebben een zo gering mogelijke milieu-impact.

Dit impliceert rekening houden met de inplanting in functie van **bereikbaarheid**, te voet, met de fiets, met de auto,...

Om redenen van kostprijs, van energie-efficiëntie, van ruimtebeleving, van gevoel van samenhang, ... wordt een **compact** gebouw ontworpen.

Zowel de bereikbaarheid als de compactheid van het gebouw zijn tijdens het onderzoek naar de inplanting als voorwaarden gebruikt.

economisch duurzaam

Economisch duurzame gebouwen behouden zowel op korte, middellange als lange termijn hun meerwaarde. Daartoe kennen ze flexibiliteit.

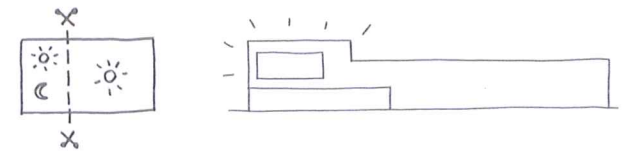
De klaslokalen worden rond een **flexibel** in te delen ruimte gegroepeerd. Ook andere ruimtes, zoals de refter, zijn multifunctioneel te gebruiken.

sociaal duurzaam

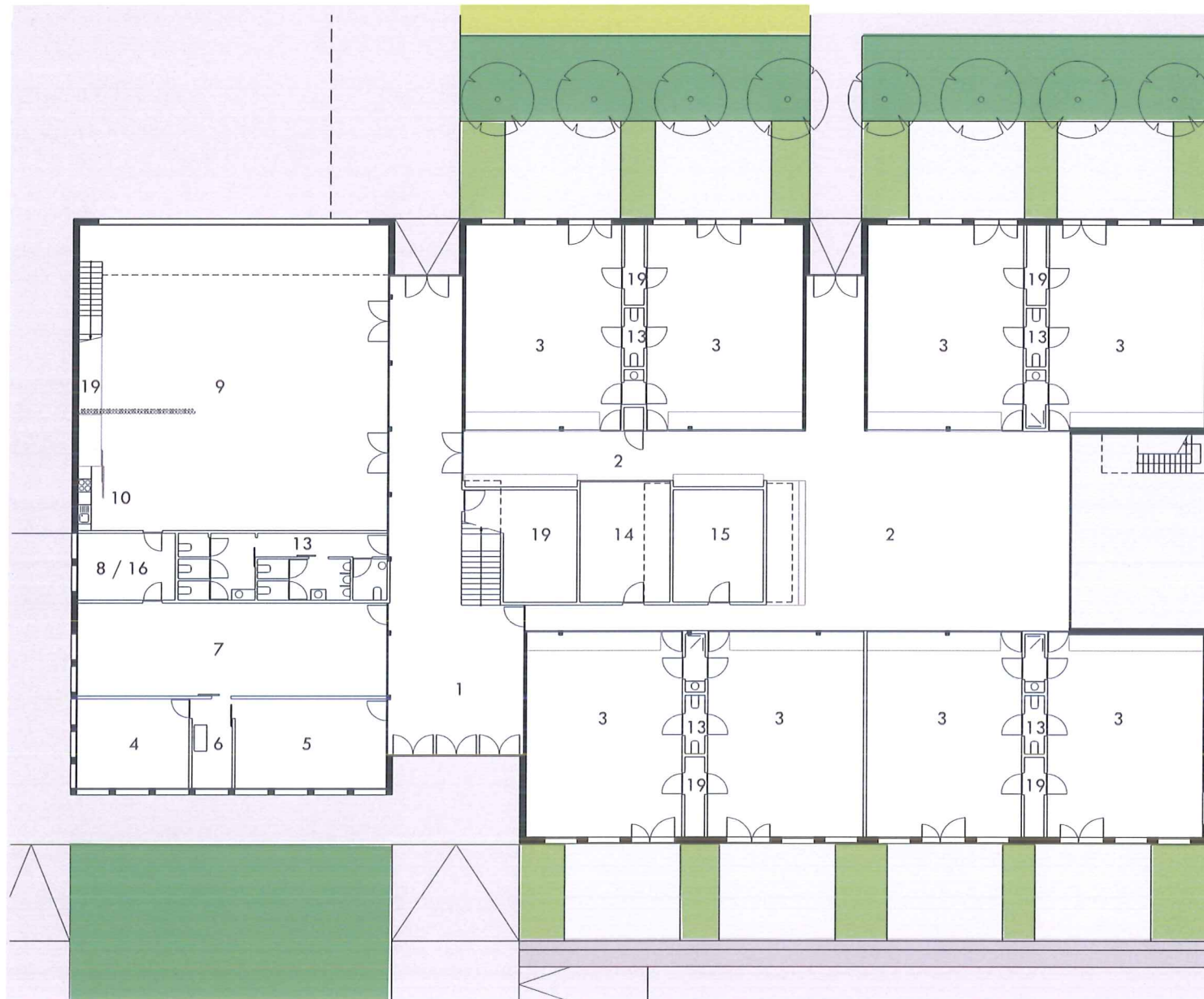
Sociale duurzaamheid valideert hoe de ruimtelijke omgeving aanleiding geeft tot interactie, identificatie, betrokkenheid.

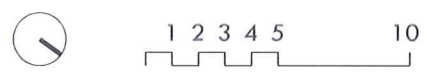
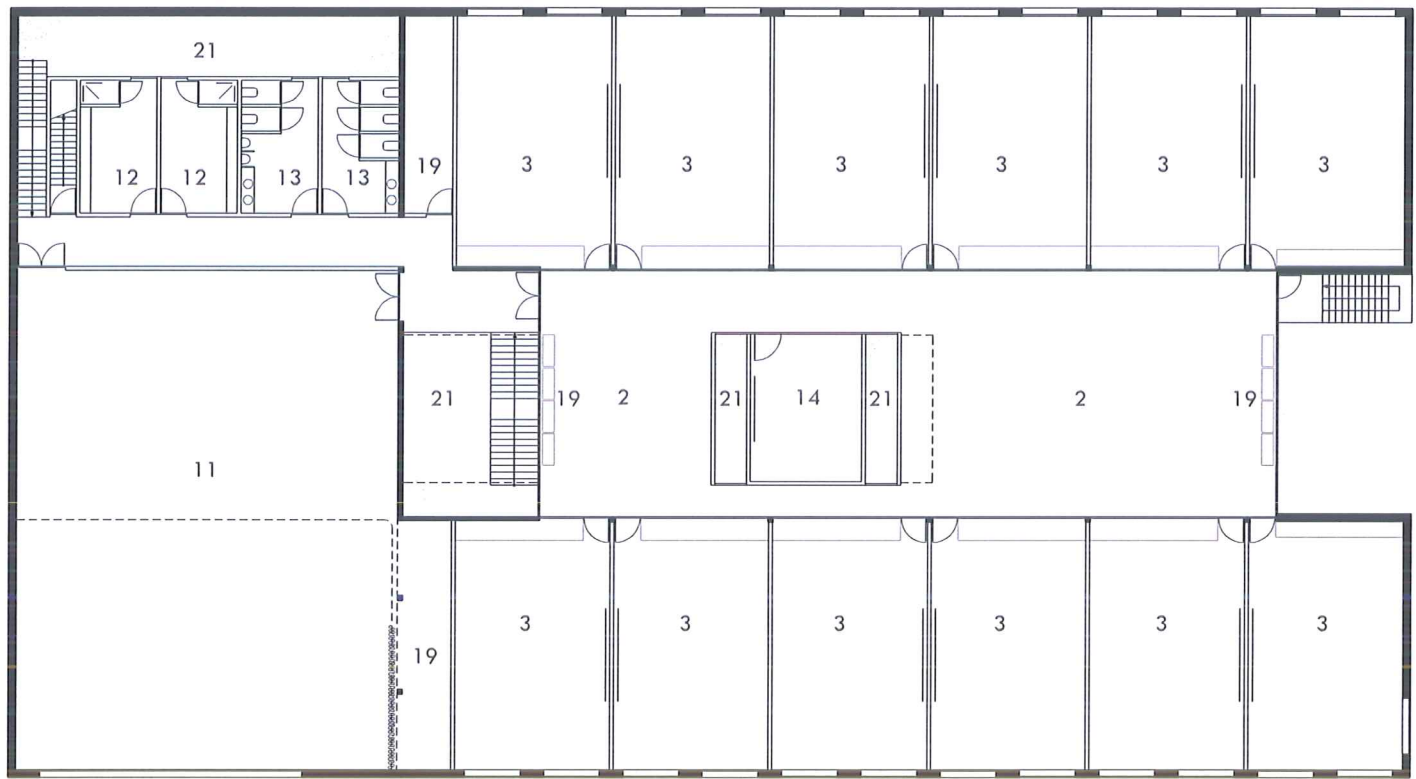
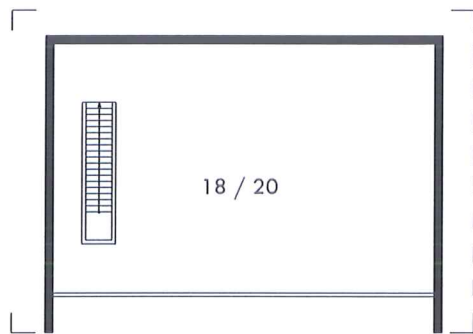
Aangezien het gebouw ook buiten de schooluren wordt gebruikt - principe "**brede school**" - moeten de schooleigen ruimtes op een eenvoudige manier afgesloten kunnen worden. De semi-publieke en de schooleigen ruimtes worden daarom elk aan een kant van een centrale circulatiezone gegroepeerd.

Het gebouw krijgt een "kop" die de beëindiging van de nieuwe weg aangeeft en die de **herkenbaarheid** vanaf de Kaulillerweg garandeert.



gelijkvloers

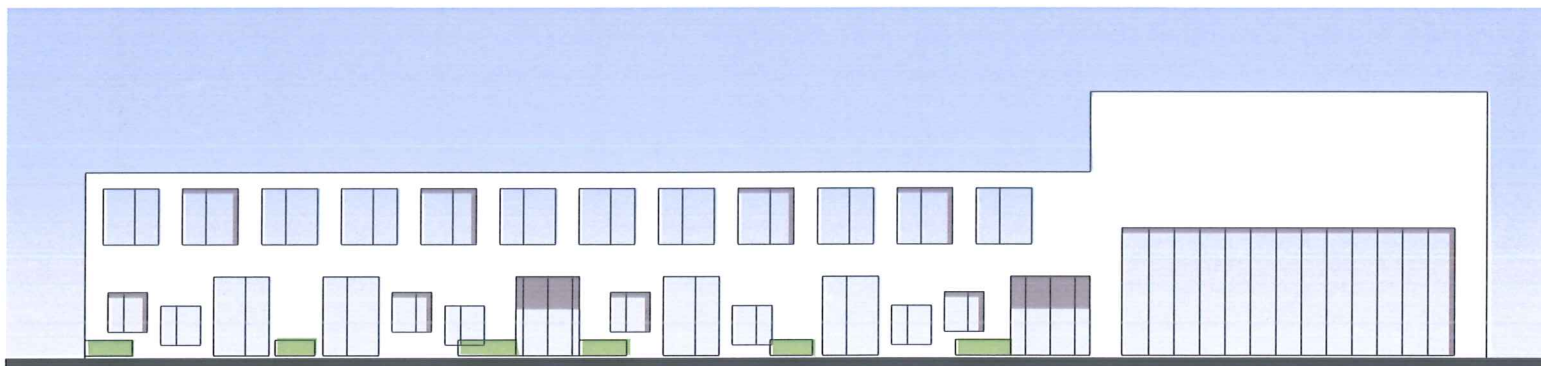


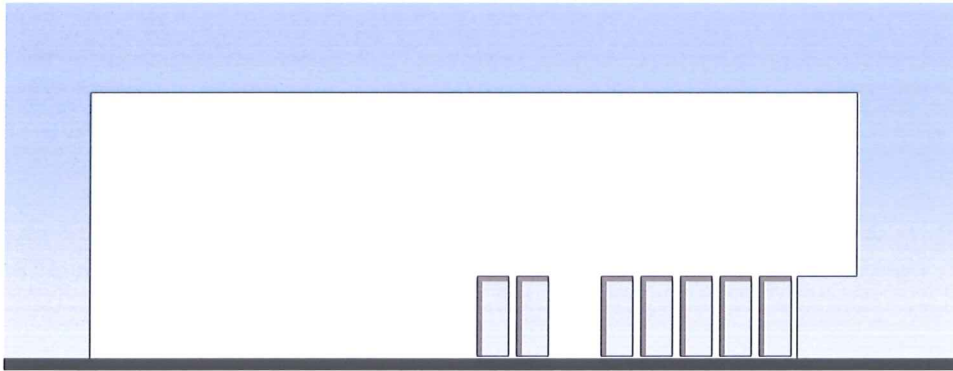


voorgevel noord-oost

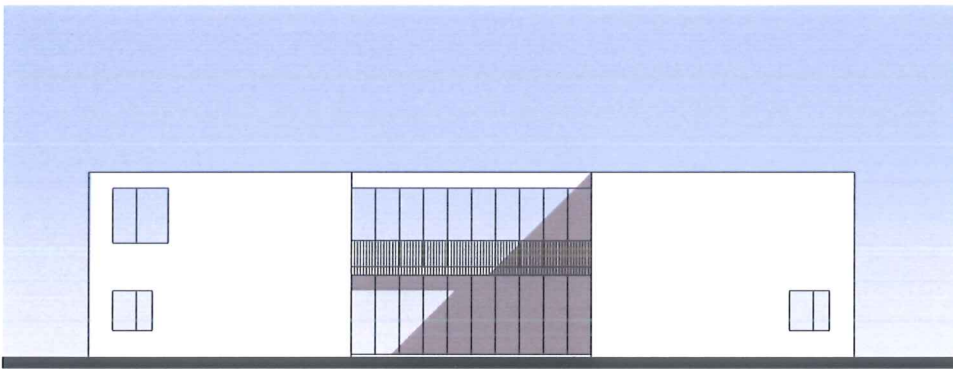


achtergevel zuid-west

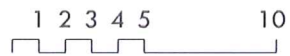


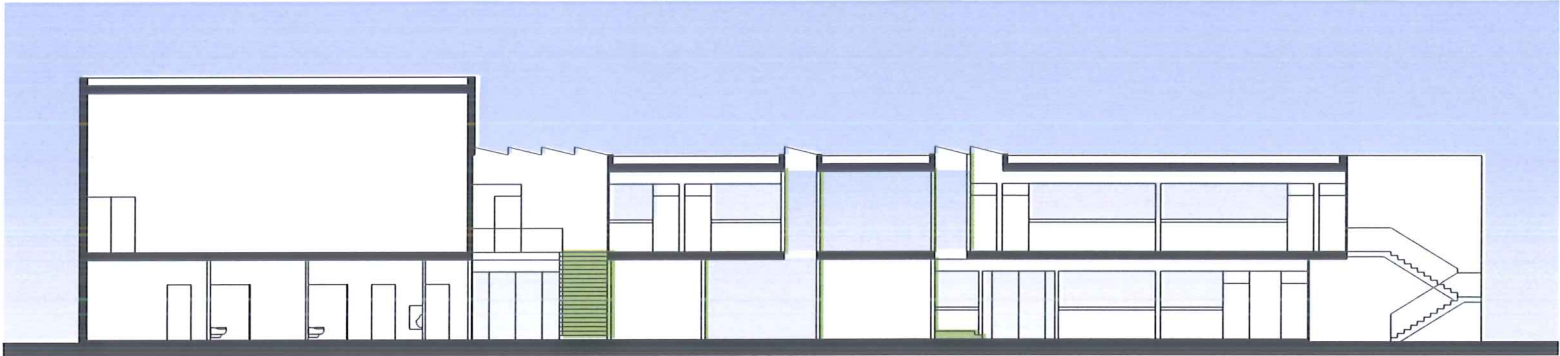
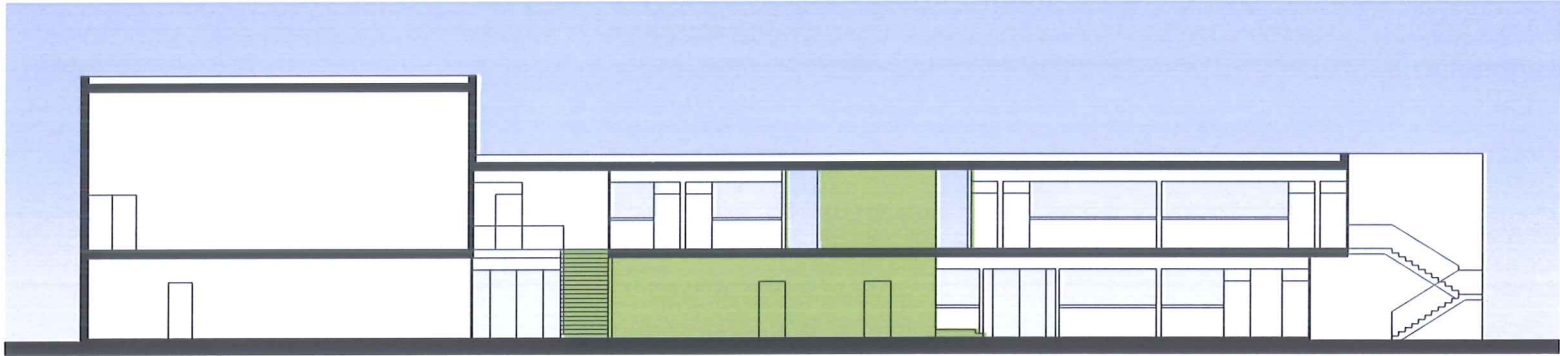


zijgevel zuid-oost



zijgevel noord-west



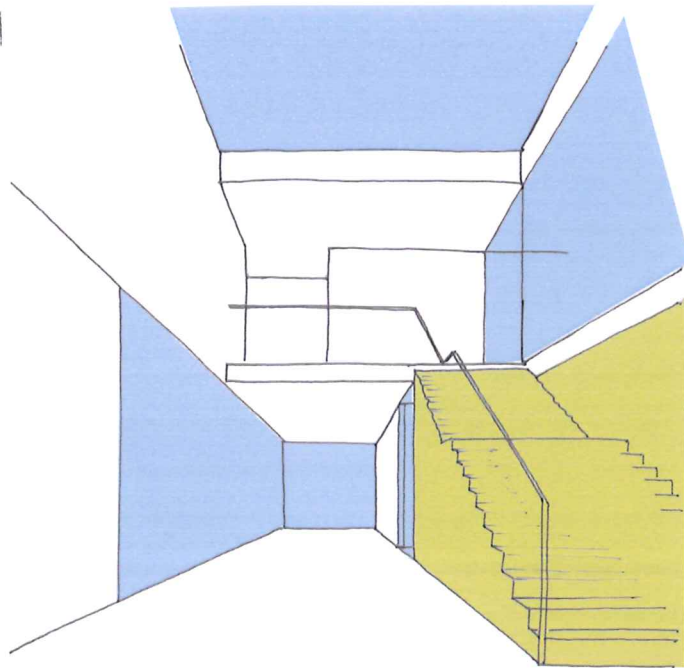


langssnede

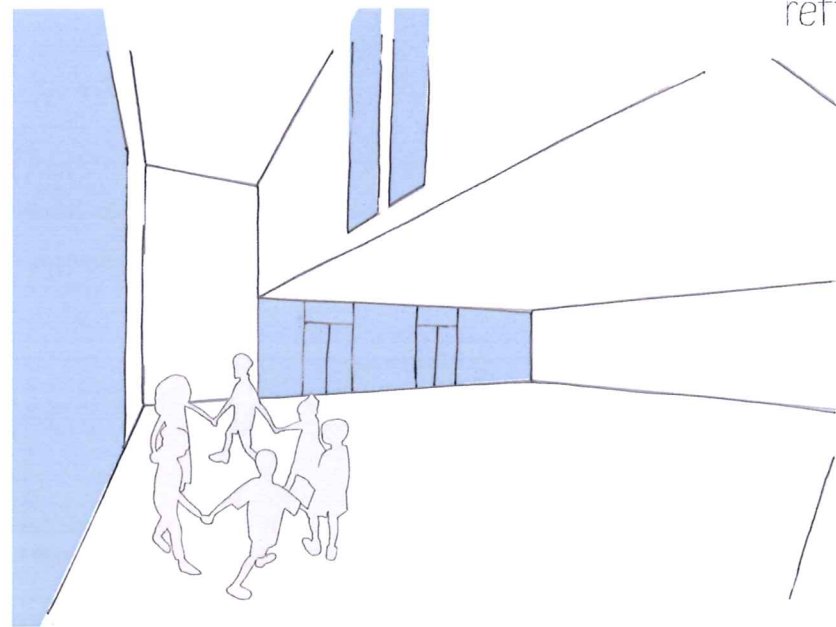
1 2 3 4 5 10



inkomhal

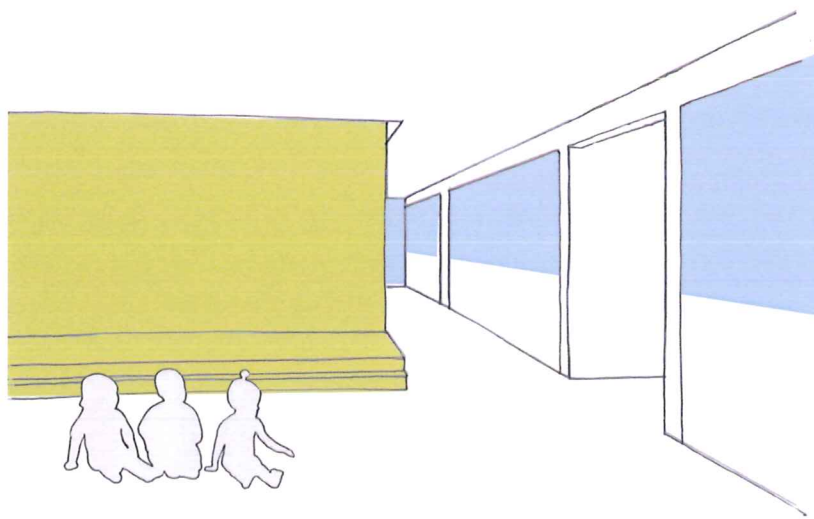


refter

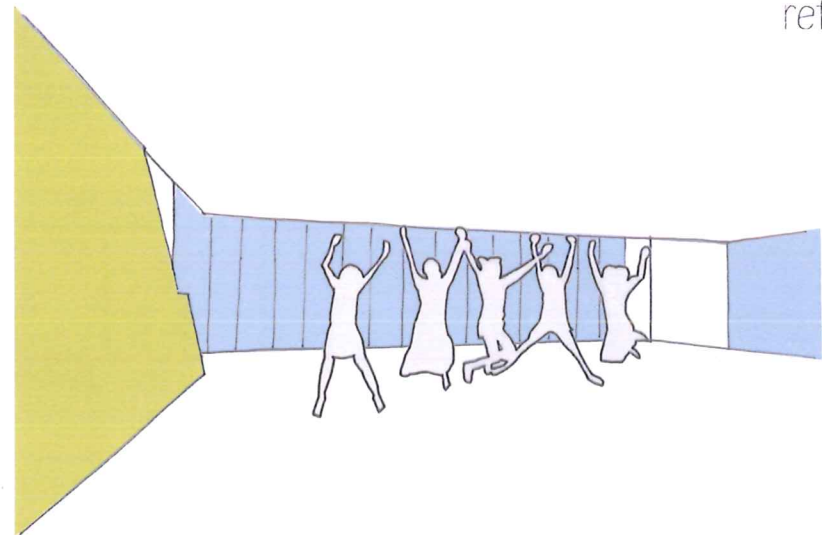


basisschool de driehoek, bocholt

multifunctionele ruimte kleuters



refter

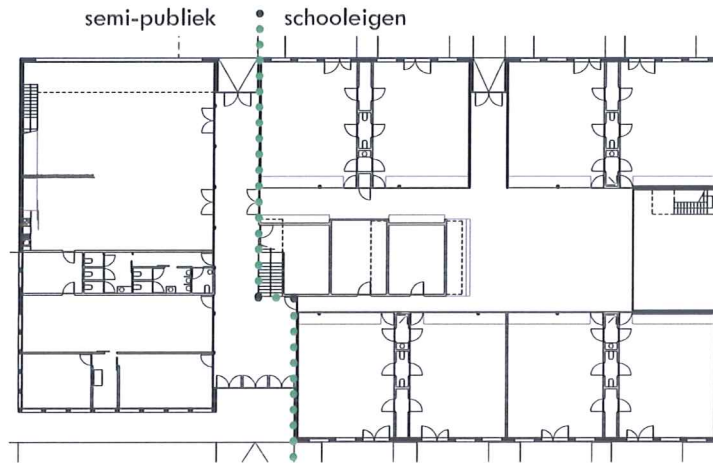


uitgangspunten / concepten in praktijk

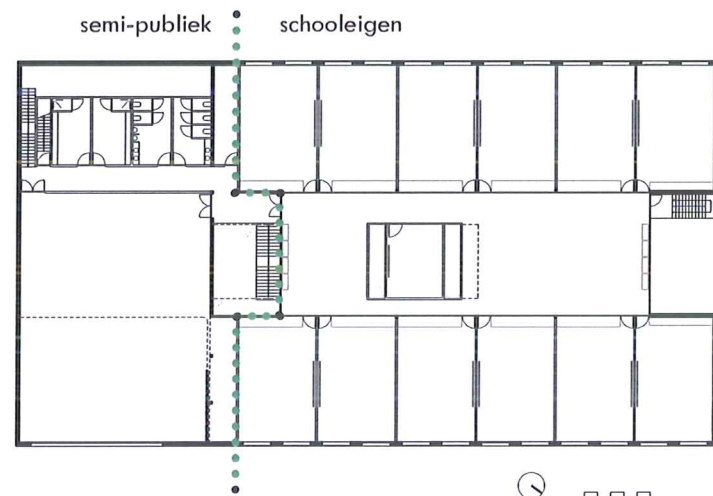
brede school

De klaslokalen en multifunctionele ruimtes kunnen op een eenvoudige manier afgesloten worden van de overige ruimtes van het gebouw. Op die manier kan de school 's avonds, in de weekends en in de vakanties voor groepen, verenigingen,... opengesteld worden.

gelijkvloers



1e verdieping



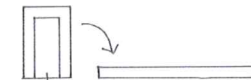
flexibiliteit

De refter is een multifunctionele ruimte door ze niet enkel 's middags te gebruiken, maar ook te laten dienen als vergaderruimte, bespreekruimte, ...

De klaslokalen zijn rond een flexibel in te delen ruimte gegroepeerd. Op het gelijkvloers is dit de multifunctionele zone van de kleuters. Achteraan het volume met de berging, zorgklas en snoezelruimte is een podium voorzien. Aan één zijde van dit "blok" is de doorgang verbreed. Op die manier ontstaat een ruimte waar kleuters van de 3e kleuterklas individueel kunnen werken of waar computers kunnen staan. Op de eerste verdieping is de multifunctionele zone ingedeeld in een kleine en een grote clusterruimte die ook als crea-lokaal kan dienen. De grote ruimte kan met behulp van verrijdbaar meubilair opgedeeld worden.

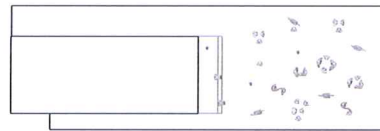
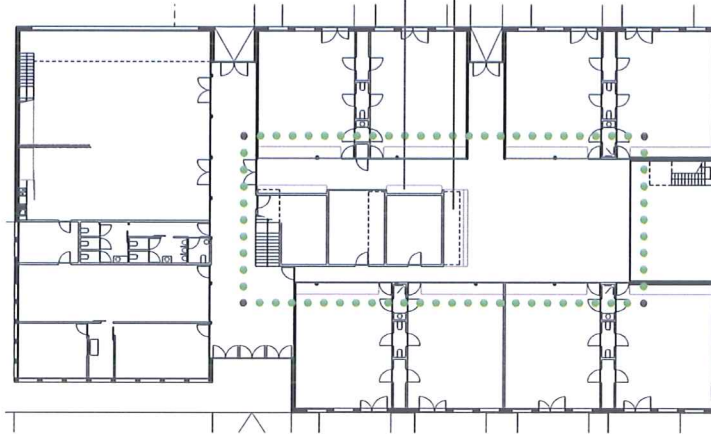
Er zijn een aantal bergruimtes voor groot speelgoed, poetsgerief, ... Voor de berging van het educatief materiaal zijn verrijdbare kastjes voorzien. Wij maken deze keuze omdat ongeveer de helft van een bergruimte met kasten verloren ruimte is. In een bergruimte van ca 5m² kan ca 6m kast van 45cm diep, dit is 2,7m² kast.

Het voorzien van verrijdbare kastjes in plaats van bergruimtes vormt dus een plaatsbesparing. Tevens delen deze kastjes de multifunctionele ruimte in naar wens.

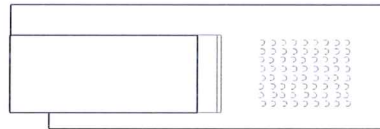


gelijkvloers

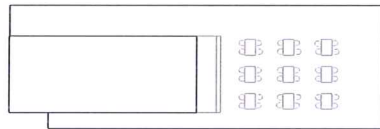
3e kleuterklas podium



spelen



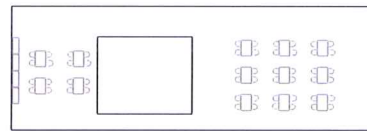
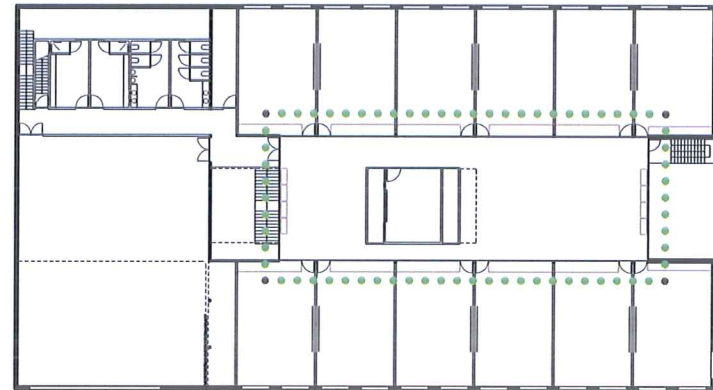
optreden



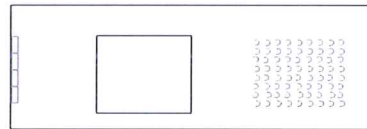
knutselen

kleuterschool

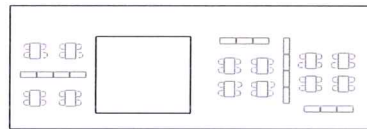
1e verdieping



tekenen



film kijken

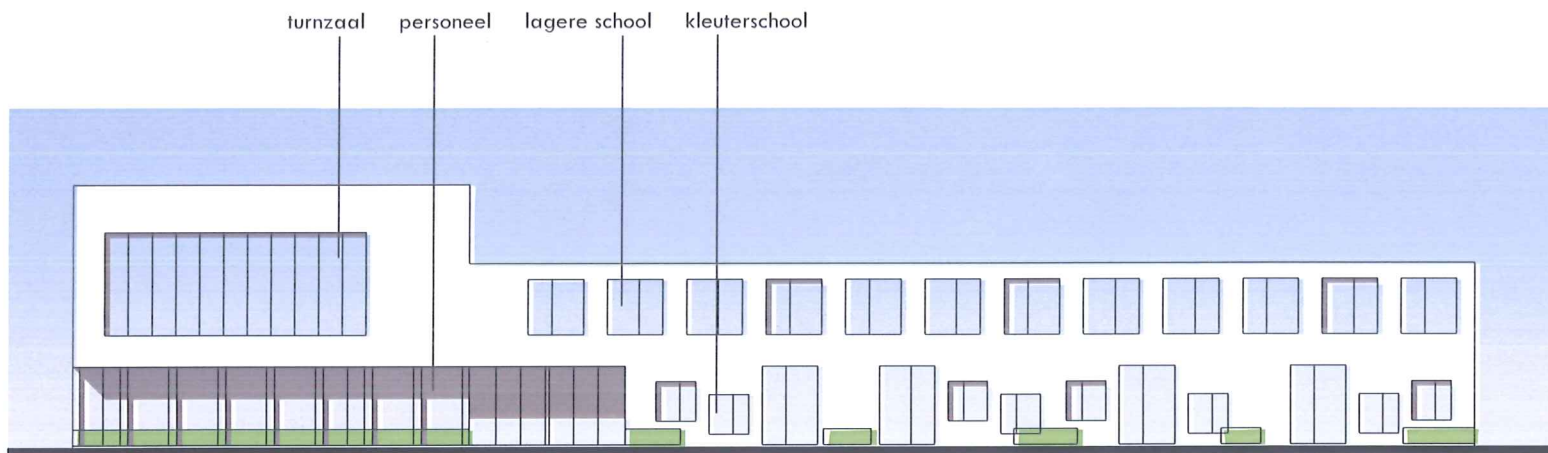


in groepjes werken

lagere school

herkenbaarheid

De herkenbaarheid uit zich niet enkel in de "kop" die de nieuwe weg beëindigt, maar ook in de grootte van de gevelopeningen. Deze varieert naargelang de achterliggende functie. De klassen voor de leerlingen van de lagere school hebben grote ramen. De kleuterklassen krijgen kleinere ramen die verspringen in hoogte : het laagste raam is op kindermaat.



voorgevel noord-oost

materialen

Voorgestelde materialen werden gekozen op basis van volgende criteria :

- kwaliteit
- duurzaam in de zin van langdurig - “durable”
- duurzaam in de zin van verantwoord en correct (een tijdsduur in overeenstemming met het gebruik) - “sustainable”
- onderhoudsvrij of onderhoudsarm
- gezond in productie, in verwerking, bij de toepassing zelf en bij sloop of herbruik
- kleur, textuur, sfeer
- economie, kostprijs
- bouwfysische eigenschappen (vochtgedrag, brandveiligheid, akoestiek)

Enkel in de meest optimale omstandigheden kan aan al deze criteria worden voldaan.

We stellen voor geen fundamentalistische, maar een pragmatische houding aan te nemen in het zoeken naar een evenwicht in de materiaalkeuze.

Het materiaalgebruik kan tijdens het uitwerken van een ontwerp nog worden overlegd, onderzocht, bijgestuurd.

gevels

rood-bruine baksteen

schrijnwerk

houten ramen in duurzame houtsoort, hetzij FSC-gelabeld afzelia, hetzij thermisch behandeld grenenhout, hetzij ...

uitvoering : verticale indelingen, maximaal een "deur breed" (ca 90cm) - poetsbaar, manueel te openen, te vergrendelen in geopende toestand, doorvalbeveiliging, bijkomende horizontale segmenten in functie van ventilatieconcept (hooggelegen ventilatieopeningen)

voordelen van hout : stevig, geen oppervlaktecondensatie, minder gevoelig voor beschadigingen, gemakkelijke renovatie / aanpassing, warme uitstraling, natuurproduct

daken

EPDM-dakdichtingsmembraan

vloeren

een zelfde bevloering over de ganse oppervlakte

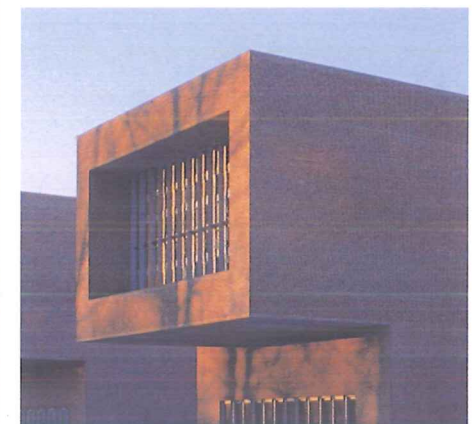
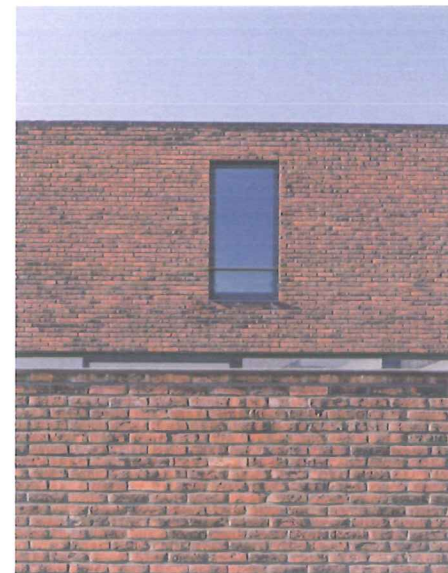
afhankelijk van budget en onderhoudsaspecten : betonvloer, linoleum, gietvloer, ...

in sanitair : keramische vloer- en wandtegel in de massa gekleurd

plafonds

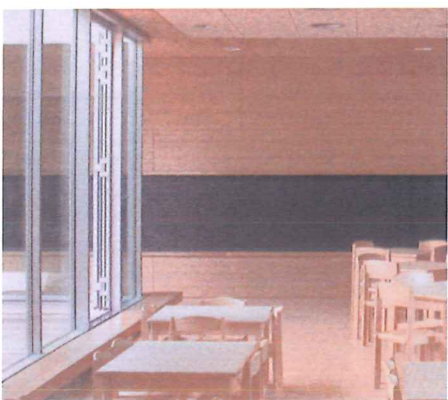
zichtbare betonnen welfsels

te schilderen









lichte binnenwanden

akoestische geïsoleerde lichte scheidingswanden (houtskelet)

akoestische prestatie-eis tussen klaslokalen : IIIa/b

akoestische prestatie-eis tussen klas en gang : IIa/b

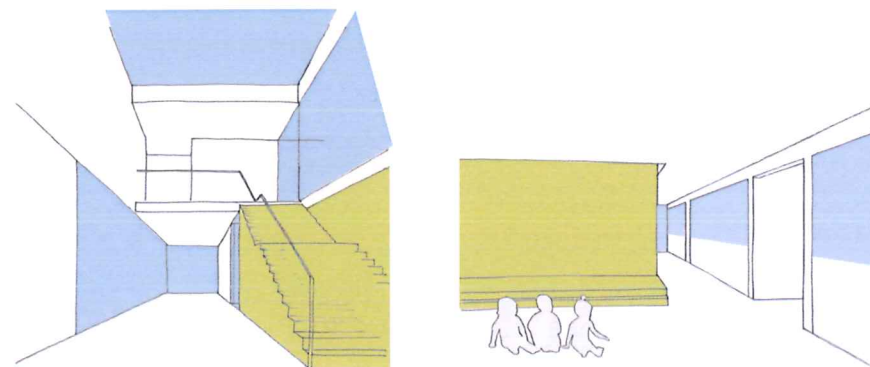
afwerking in hetzij multiplex canada-populier, hetzij OSB, hetzij ... - geölief (behandeling is eenvoudig en onderhoudsvrij)

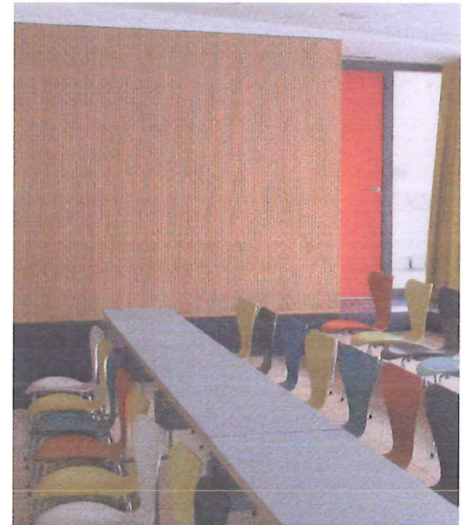
scheidingswanden tussen klas en gang : ca 90cm dik, uitvoering als lichte binnenwand, aan gangzijde voorzien van kapstok, aan klaszijde van kast, hierboven beglazing

meubilair

afwerking in hetzij multiplex canada-populier, hetzij OSB, hetzij ... - geölief (behandeling is eenvoudig en onderhoudsvrij)

verrijdbaar





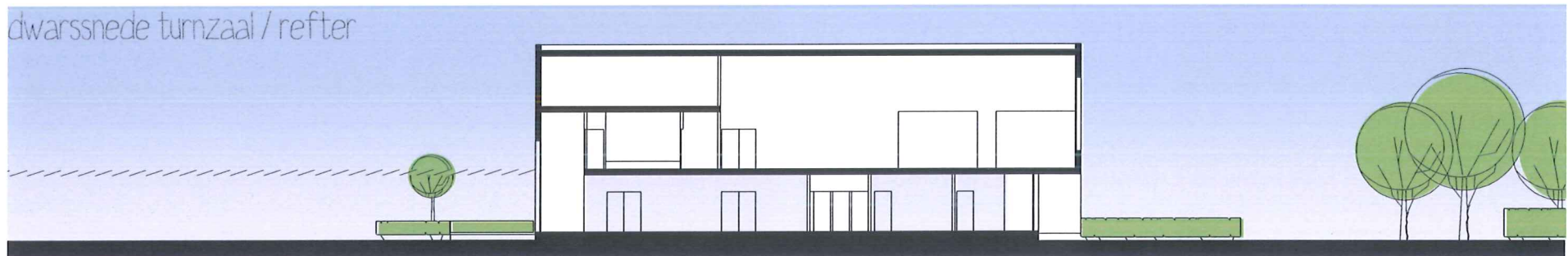
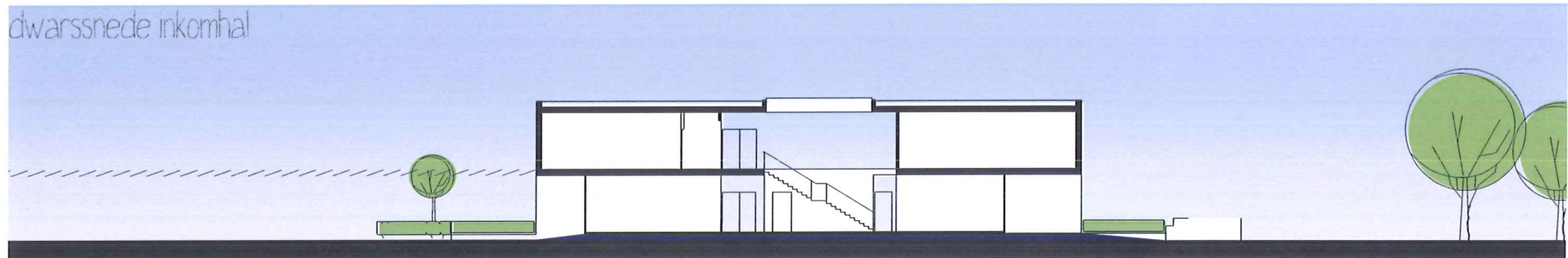
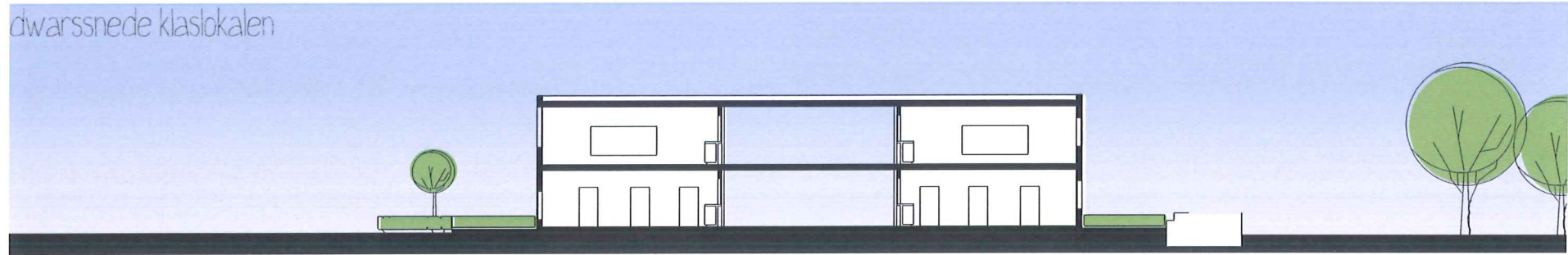
buitenomgeving

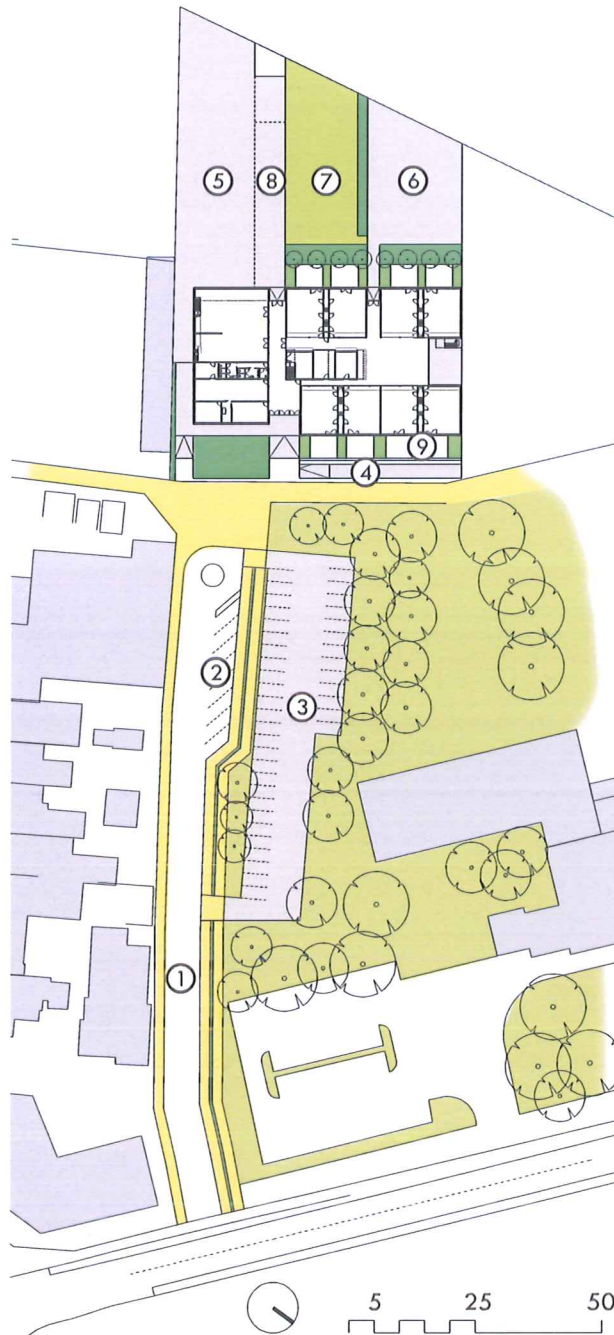
principes

De groenaanleg wordt niet gezien als decoratieve of formele aankleding van het bouwproject, maar als essentieel structurerend onderdeel van de nieuwe omgeving.

Bovendien vormt het groen samen met het gebouw een nieuwe biotoop voor zowel mens, plant als dier. Een boom werpt schaduw, bloemen & fruitbomen zijn aantrekkelijk voor allerlei vogel- en vlindersoorten,...

Er wordt zo veel mogelijk gebruik gemaakt van streekeigen beplanting.





ontsluiting

Het gebruik van de fiets wordt aangemoedigd dankzij een aantal doorsteken voor traag verkeer.

De nieuwe zijweg (1) van de Kaulillerweg ontsluit zowel het traag als het autoverkeer. Het is een doodlopende straat met op het einde, vlak voor de school en naast de parochiezaal, een rotonde. De “kiss and ride”-zone (2) en de parking van de leerkrachten (3) zijn parallel met de nieuwe weg ingeplant. De leerkrachten tussen de bomen, op die manier blijft de groene buffer rond het biotechnicum behouden.

Het stallen van de fietsen (4) gebeurt vóór het schoolgebouw, evenwijdig met de trage weg die de Brogelerweg met het biotechnicum verbindt. De fietsenberging ligt enigzins verlaagd ten opzicht van het maaiveld. Op die manier vormt ze wel een fysieke, maar geen visuele barrière tussen de school en het openbaar domein.

schoolterrein

De speelplaats is opgedeeld in een aantal zones. Tussen de speelplaats voor de leerlingen van de lagere school (5), die grenst aan de refter, en deze van de kleuters (6) ligt een groenstrook (7). Aan de kant van de leerlingen van de lagere school is dit een grasplein, aan de kant van de kleuters een haagmassief. De overdekte speelplaats wordt gerealiseerd door een luifel bekleed met zonnepanelen (8) in het verlengde van de inkomzone. De verhardingen worden aangelegd met betonnen vloertegels of betonklinkers (waterdoorlaatbaar), al dan niet versierd met grafische patronen.

Alle kleuterklassen hebben ook een eigen buitenruimte gekregen in de vorm van een terras (9), een “kamertje”. Tussen twee terrassen ligt een bloemenperkje, een geur- of kruidentuintje. De terrassen aan de voorgevel worden van de fietsenberging gescheiden door een zitbank die als luifel dient om fietsen onder te stallen. De terrassen aan de achtergevel worden afgesloten door een rij fruitbomen in een groenmassief.



