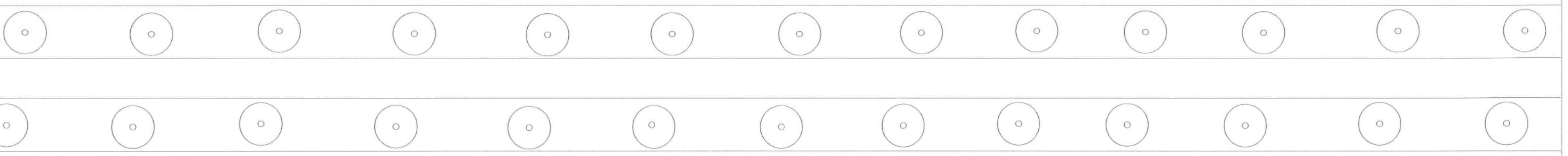
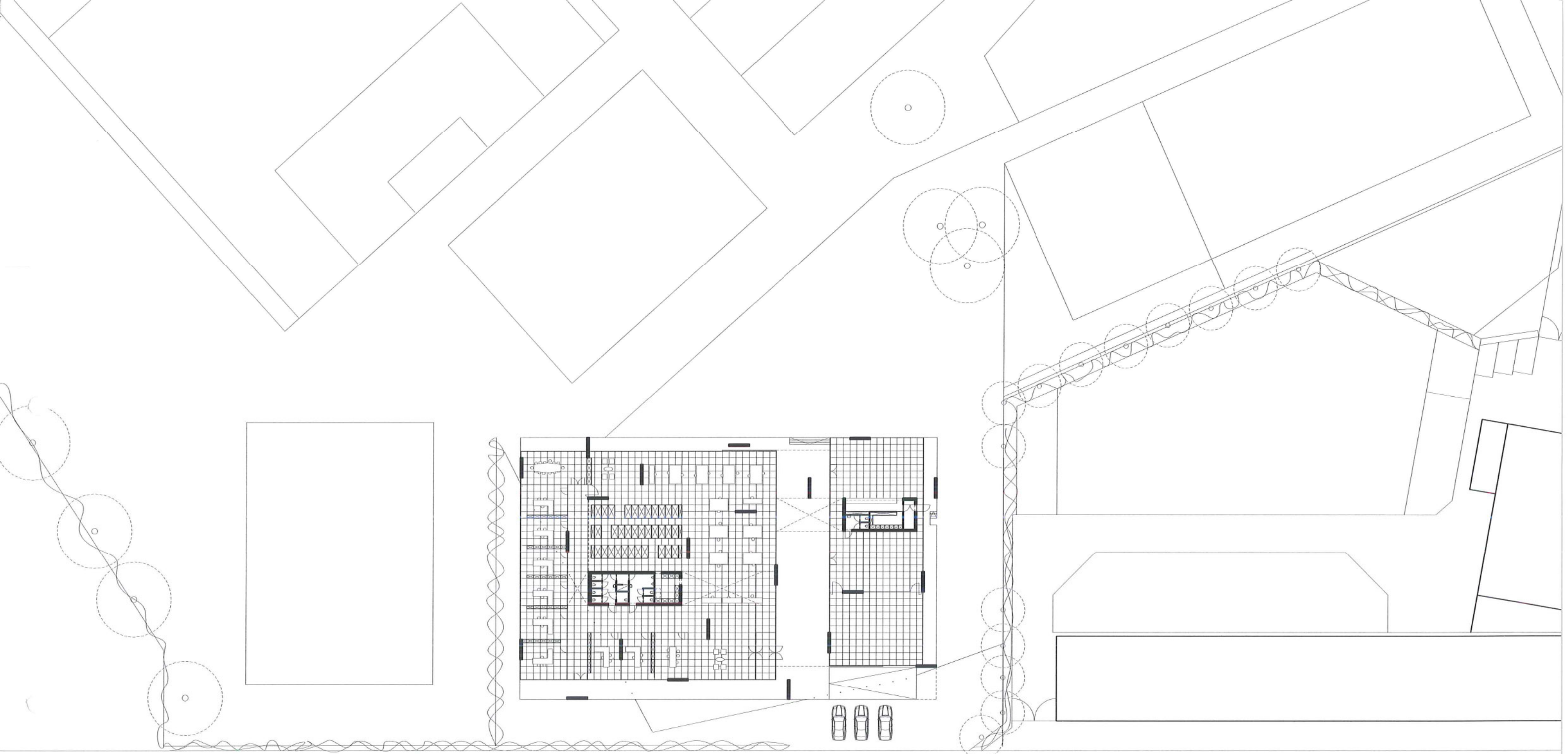


# NIEUWBOUW - GEMEENTEHUIS BAARLE-HERTOG

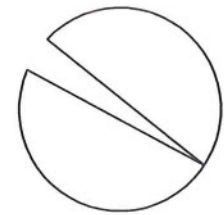
L.U.S.T. architecten  
Molenaarsstraat 111 / 20, 9000 Gent







INPLANTING 1/500



## CONCEPTNOTA GEMEENTEHUIS BAARLE-HERTOG

### De context

Het dorp Baarle-Hertog vormt met zijn enclavesituatie, zijn uitgebreid winkel- en horeca-aanbod én zijn waardevolle natuur, een toeristische trekpleister.

De straten hebben een hoofdzakelijk laag gabariet. De wegen monden uit in een landelijke openheid. Het bouwperceel wordt langs de straatkant ingesneden door een driehoekig, Nederlands grondgebied.

Het is gelegen in een landschappelijke, groene, vlakke omgeving. De Parallelweg, de straat aan de voorzijde, loopt parallel met het Bels Lijntje, een oude spoorweg omgevormd tot recreatief fietspad. Aan de achterzijde en linkerzijde wordt het bouwterrein omringd door grasvelden met hoogstammige bomen ( sportpark ). Enkel het naastliggende gebouw van de boerenbond en het schuin achterliggend cultureel centrum zijn als gebouw beeldbepalend in de omgeving.

### Intenties

Er wordt gekozen om de wisselwerking tussen het gemeentehuis en de groene context zoveel mogelijk te activeren.

Geen hoog, gesloten volume aan de straat, waardoor een doodlopend achtergebied wordt gecreëerd. Het ontwerp wil door het actief visueel verweven van de openbare functie met het terrein niet alleen maximaal gedifferentieerd licht en zicht bieden, maar ook aanleiding geven tot het betreden van de binnenruimte.

Door middel van eenzelfde transparantie wordt er gestreefd naar een functionele en visuele samenhang van het gebouw en de aanwezige diensten.

### Gebouw

Dit resulteert in een transparant, 1-lagig gebouw, maximaal uitgesmeerd op het terrein.

De grote openheid ervan wordt door enkele subtiele ingrepen in de hand gehouden om een zekere privacy te behouden.

Het rechthoekige gebouw springt 4 meter achteruit t.o.v de straat en wordt dmv een sokkel 70 cm opgetild, waardoor andere perspectieven ontstaan. De bestaande meidoornhaag wordt deels behouden en vormt een natuurlijk scherm voor de minder publieke werkruimten.

Via een zachte helling komt men op de sokkel. Daar wordt de ruimte dmv een doorgang in 2 opgedeeld.

Deze doorgang benadrukt de transparantie en het lage drempelgevoel. Het geeft overdag de mogelijkheid om via de bestaande, achterliggende idyllische bomenwegel een link te maken met het cultureel centrum. Dit versterkt op zijn beurt de ontmoetingsfunctie.

Tevens splitst deze overdekte ruimte het gemeentehuis op een natuurlijke wijze in 2 clusters. Enerzijds de verschillende diensten met balie, anderzijds de raadszaal, vergaderzalen en keuken. Vanuit deze doorgang zijn de verschillende clusters bereikbaar; evident, open, comfortabel en toegankelijk voor rolstoelgebruikers.

De hoofdtoegang voor het publiek wordt aangekondigd door een open wachtruimte met onthaalbalie, royaal verlicht door een groot daklicht. Achter deze balie bevinden zich de diensten grond- en burgerzaken.

De balie zelf duidt het onderscheid tussen de 2 diensten duidelijk grafisch aan.

Verderop bevindt zich het landschapskantoor van het OCMW. Deze landschapskantoren worden op een vrije en flexibele manier ingedeeld dmv hun bureaumeubelen zelf. Elke dienst heeft - als gevolg van zijn transparantie - vanuit verschillende zijdes een gevarieerde toetreding van licht, zicht én controle op de balie.

De afzonderlijke, gesloten bureau's worden rondom de glasgevel verspreid; de mate van publieke toegankelijkheid bepaalt hun afstand tot de ontvangstruimte.

De collegezaal bevindt zich in de uiterste hoek van dit deel van het gebouw met uitzicht op het weidse landschap.

Het archief wordt in het midden gestockeerd dmv 'compactus'-rekken; een modulair systeem van vergrendelbare en verschuifbare archiefkasten.

Door gebruik te maken van schuifdeuren kunnen verschillende werksituaties gecreëerd worden.

Tijdens de openingsuren is het gebouw volledig open, daarbuiten worden de landschapskantoren afgesloten van de ontvangstruimte dmv een grote schuifdeur, maar blijft een werking als 'backoffice' mogelijk. Ook de andere werkclusters kunnen volgens wens afzonderlijk afgesloten worden.

's Avonds wordt de doorgang volledig afgesloten door glazen schuifdeuren en is het gemeentehuis via een alternatieve inkom toegankelijk.

De raadszaal, vergaderzalen en keuken, gelegen in het andere deel van het gebouw, kunnen elk op zich volledig onafhankelijk werken. De keuken en bijhorende eetruimte liggen aan de achterzijde van het gebouw, zodat ze volop kunnen profiteren van zicht, zonlicht en buitenruimte. De op te splitsen vergaderzaal ligt tussen deze keuken en de raadszaal.

De raadszaal ligt helemaal vooraan, duidelijk aanwezig naast de toegangshelling. Deze wordt afgeschermd door een verdiepingshoog glas met een print van de wegenkaart van Baarle-Hertog. Naast een wegwijzer voor dagtoeristen, fungeert dit tevens als een hedendaagse, subtiele aanduiding voor het gemeentehuis ( cfr. Glas in loodramen bij oude gemeentehuizen ).

Ook van binnenuit verleent dit een sobere glamour aan de raadszaal.

### Materialen gebouw

Dakplaat: ter plaatse gestort zichtbeton

Sokkel en vloer buiten: ter plaatse gestort zichtbeton

Verticale draagstructuur: schijven en kernen in ter plaatse gestort zichtbeton. De kernen bevatten de technieken, sanitair, keuken,...; functies die niet flexibel zijn. De rest van het gebouw is zeer flexibel in te richten omwille van de grote vrijheid die de betonnen schijven ( verticale draagstructuur ) bieden.

Vloer binnen: grote tegels +/-90 x 90 cm ( zichtbeton, sobere natuursteen,... ) in hetzelfde vlak als de betonvloer buiten

Gevel: helder, verdiepingshoog glas in houten schrijnwerk, naturel gebeitst

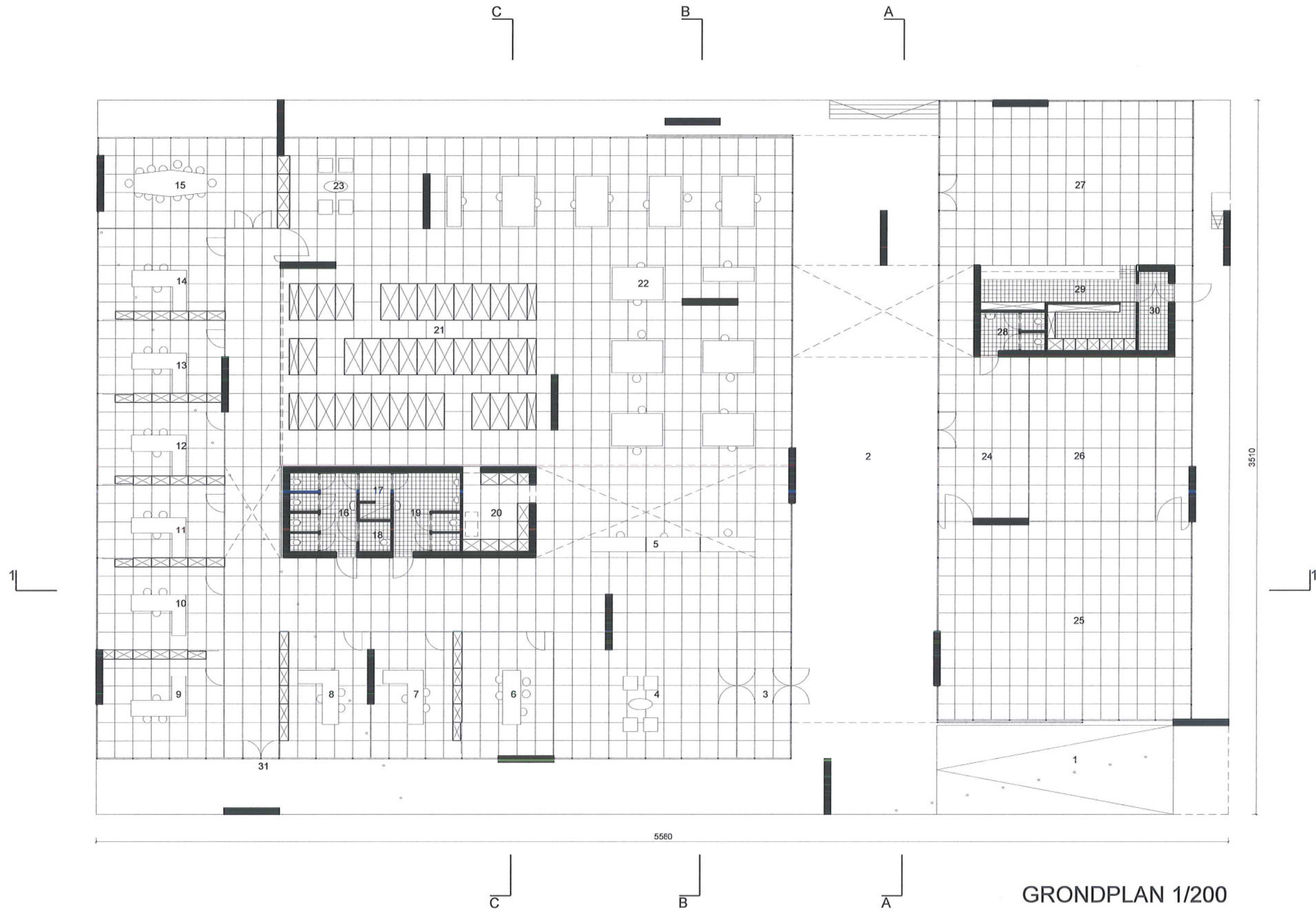
Niet dragende binnenwanden: opaal glas naar de gang toe, houten kasten tussen de bureaus onderling

Binnenschuifdeuren: massief timmerhout

Glas aan inkom ter afscherming van de raadszaal: helder, verdiepingshoog glas met print van de wegenkaart van Baarle-Hertog

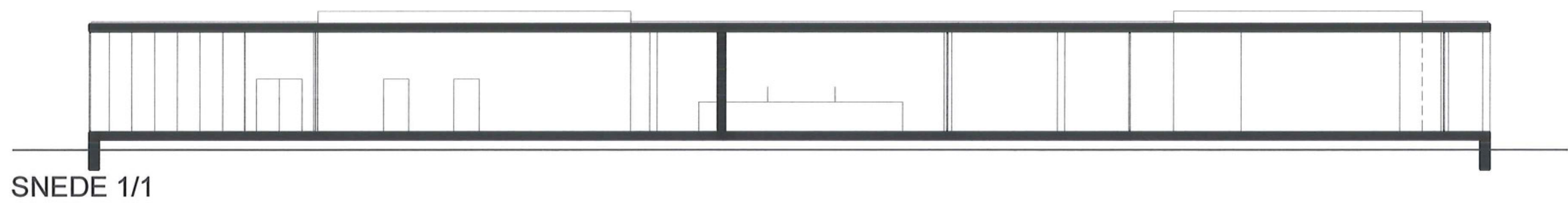
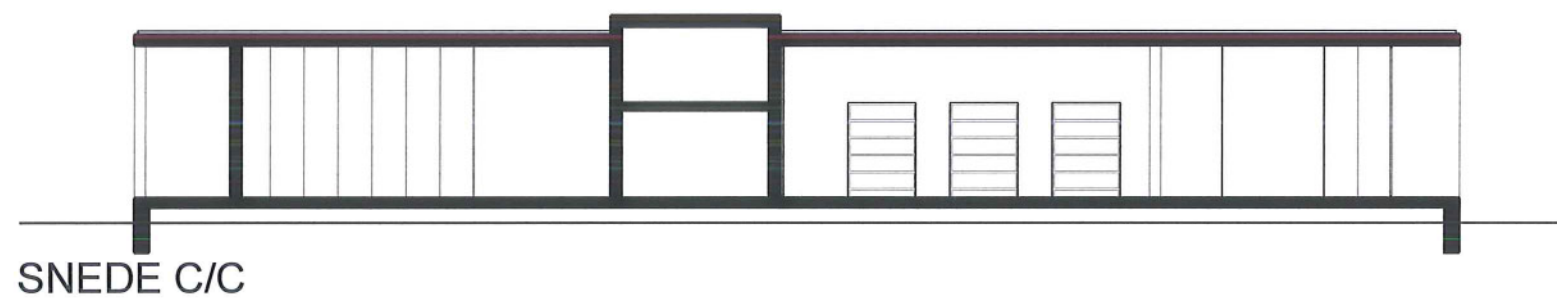
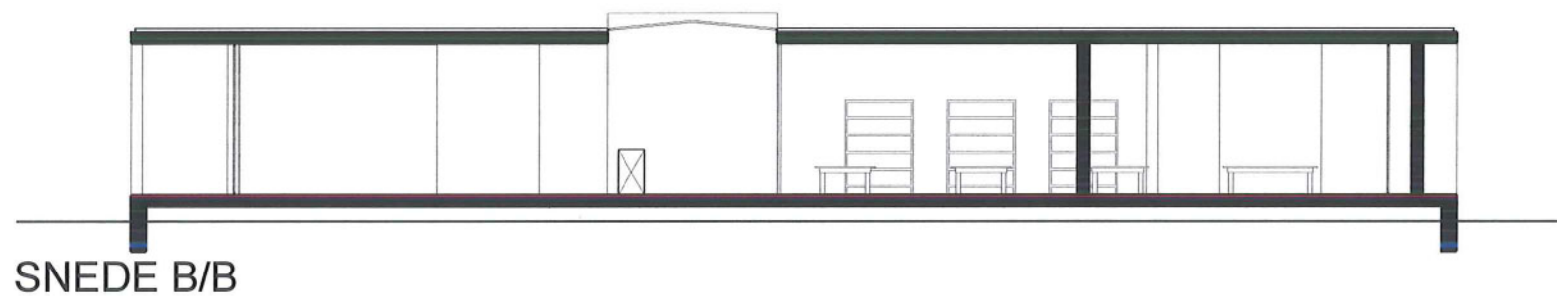
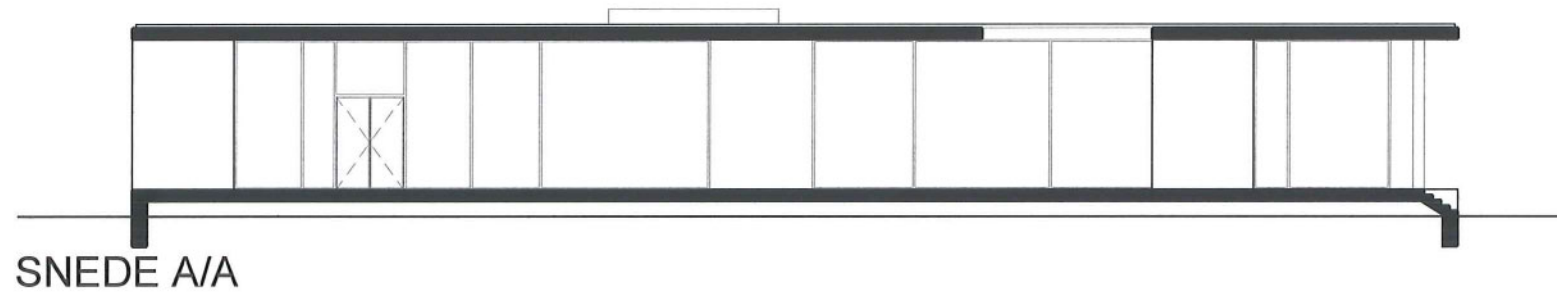
Schuifraam ter afscherming van de toegang s'avonds ( open doorgang ) : helder glas met de print van de te volgen toeristische route met de nodige uitleg. Wanneer dit raam opengeschoven wordt voor het raam met de wegenkaartprint, vormt dit er een tweede, verklarende layer over. 's Avonds kan dit geheel verlicht worden.

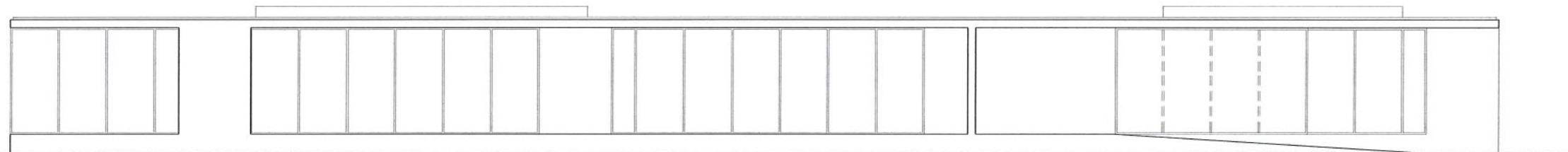
Grens Nederland - België: metalen grenspijlers op de vloer duiden, net zoals op straat, de grens aan.



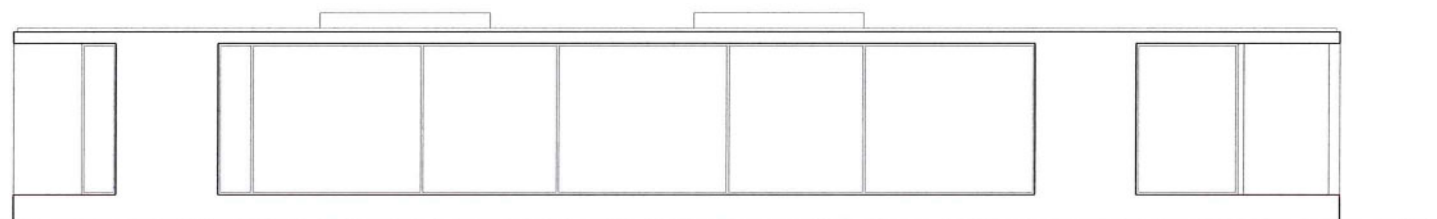
GRONDPLAN 1/200

1. toegangshelling 2. doorsteek 3. inksas 4. ontvangthal 5. loketten 6. leeskamer 7. spreekkamer politie 8. spreekkamer ocmw 9. burgemeester 10. gemeentesecretaris 11. schepenen / voorzitter ocmw 12. gewestelijke ontvanger  
 13. ondersteunende diensten 14. concentratiewerkplek / spreekkamer 15. collegezaal 16. sanitair dames 17. douche 18. sanitair mindervaliden 19. sanitair heren 20. kluis / repro / server / opslag 21. 'dood' archief 22. landschapskantoor / levend  
 klassement 23. koffiehoek 24. ontvangthal 25. raadzaal 26. vergaderzaal 27. eetkamer 28. sanitair 29. keuken / berging 30. poetsdienst 31. secundaire ingang

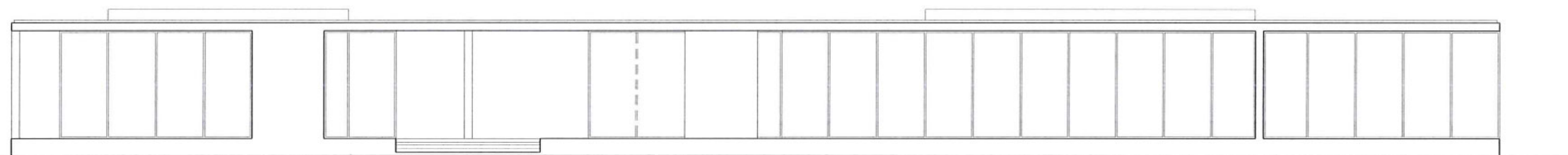




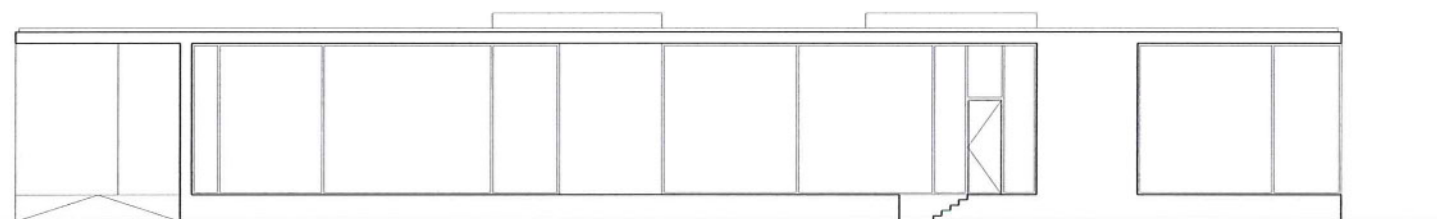
OOSTGEVEL



ZUIDGEVEL



WESTGEVEL



NOORDGEVEL

## WERKVOORSTEL VOOR DE VERDERE ORGANISATIE VAN HET WERKPROCES

De ervaring leert dat het in dit stadium onmogelijk is een exacte timing en organisatie van het werkproces op te stellen omdat deze van te veel externe en dus niet te voorziene factoren afhankelijk kan zijn. We willen ons hierbij echter wel engageren om als team alles in het werk te stellen om het werkproces zoveel mogelijk af te stemmen op de noden van de bouwheer.

### TEAMVOORSTELLING

#### Architectuur:

##### **L.U.S.T. architecten**

Molenaarsstraat 111/20, 9000 Gent  
tel/fax: +32 (0)9 223 03 61  
gsm: +32 (0)475 94 63 70  
e-mail: L.U.S.T.architecten@pandora.be

Ons team wordt onder de vorm van samenwerkingsverbanden uitgebreid voor projecten die een meer specifieke deskundigheid of interdisciplinaire aanpak vereisen.

#### Stabiliteit:

##### **Babel ingenieurscollectief bvba**

Blekersdijk 33, 9000 Gent  
tel: +32 (0)9 330 07 12  
fax: +32 (0)9 330 03 97  
e-mail: babel@pandora.be  
contactpersoon: Wouter Notebaert

#### technische uitrusting:

##### **studiebureau R. Boydens bvba**

Kooidam 6, 8200 Brugge  
tel: +32 (0)50 83 13 20  
fax: +32 (0)50 83 13 29  
e-mail: boydens@boydens.be  
www.boydens.be  
contactpersoon : Wim Boydens



