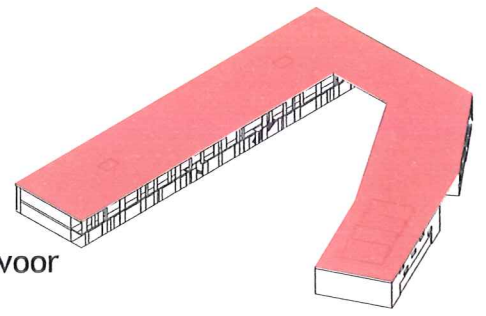


OO 1625 **E**

volledige studieopdracht voor het bouwen van een schoolgebouw voor  
Basisschool 'De Driehoek' te Bocholt





**inventaris**

conceptnota

grafisch materiaal (in bijlage)

oppervlaktevergelijking

grondoppervlakte

samenvatting kostenraming met motivatienota en bijlagen

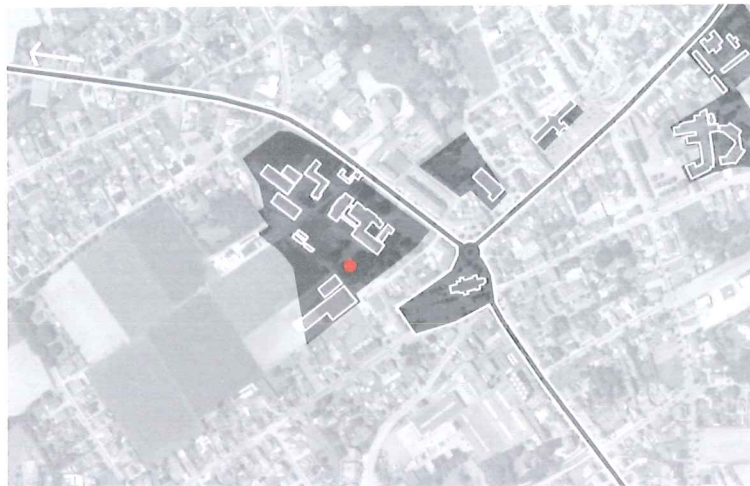




## conceptnota

### analyse stedenbouwkundig

De projectsite is gelegen aan de Kaulillerweg in het centrum van Bocholt, in de onmiddellijke nabijheid van het kerkplein. Het kerkplein vormt het zwaartepunt van een T-structuur, gevormd door Kaulillerweg en Dorpstraat. Langsheen deze T-structuur liggen de voornaamste handelsfuncties, administratieve functies en andere centrumfuncties van openbaar nut. De secundaire school van het Biotechnicum en ook de toekomstige school van basisschool 'de driehoek' behoren tot dit centrumgebied.



*schema 1a : stedelijke conditie nabij Bocholt-centrum*

Daarnaast is er ook de agrarische context te beschouwen: er is het Biotechnicum, een land- en tuinbouwschool, evenals het aangrenzende PVL (Proef- en Vormingscentrum voor de Landbouw), beide functies met een agrarische achtergrond. Tenslotte maakt de projectsite deel uit van een uitgestrekt binnengebied, dat hoofdzakelijk bestaat uit landbouwgronden. De kans dat dit open karakter behouden blijft en niet wordt verkaveld is groot, aangezien het gebied op het gewestplan wordt beschouwd als een zone voor gemeenschapsvoorzieningen en openbare nutsvoorzieningen.



*schema 1b : agrarische context nabij Bocholt-centrum*

**context**

Op de projectsite kan men volgende gebieden onderscheiden :

zone 1 : de land- en tuinbouwschool 'het Biotechnicum'

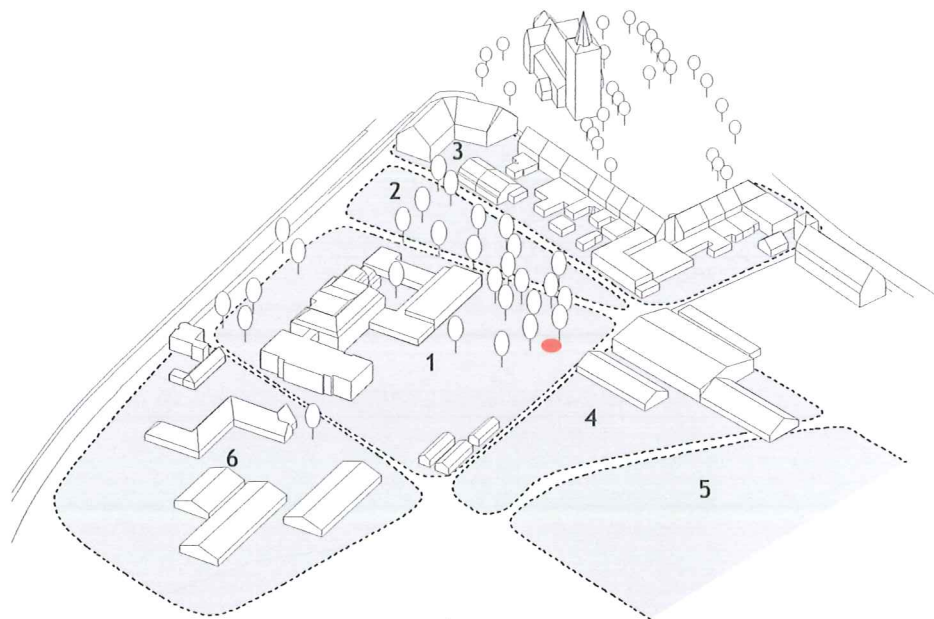
zone 2 : een groene strook met een zijweg. De zijde langs de gebouwen van het Biotechnicum heeft een park-karakter door de aanwezige bebossing. De andere zijde bestaat uit achterkanten van het aangrenzende bouwblok

zone 3 : gesloten bebouwing, die de rand vormt van het naburige kerkplein

zone 4 : het perceel achter de gronden van het biotechnicum met enkele loodsen

zone 5 : het binnengebied, dat hoofdzakelijk bestaat uit akkers en landbouwgronden

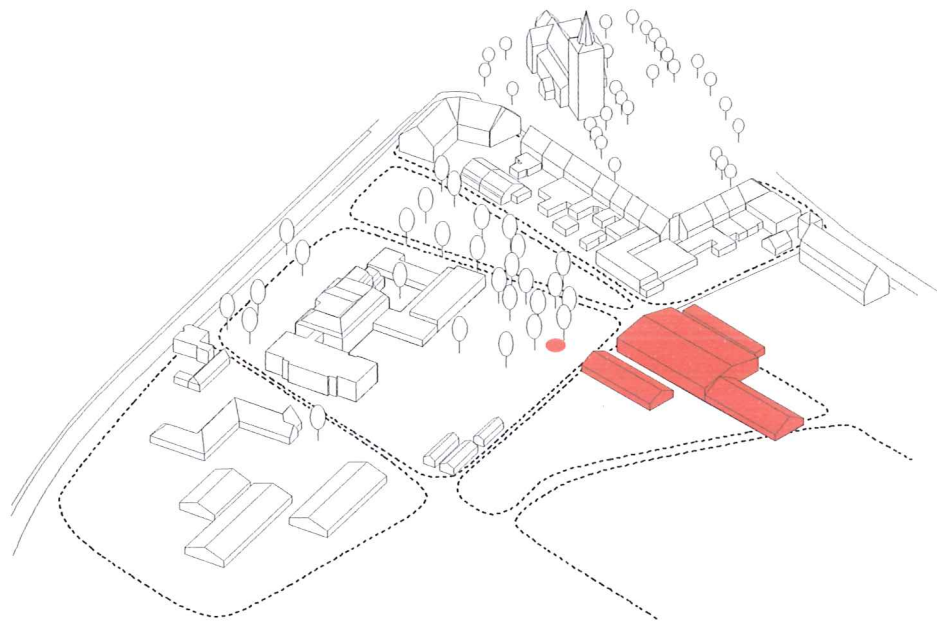
zone 6 : het PVL (Proef- en Vormingscentrum voor de Landbouw)



*schema 2a : projectsite en onmiddellijke context*



Voor de eigenlijke bouwzone komen zone 2 en 4 in aanmerking. Zone 2 echter wordt hiervoor niet optimaal geacht: privacy-conflicten met het Biotechnicum van zone 1 en het bouwblok van zone 3 zijn te vermijden. Zone 4 is het meest aangewezen vermits de bestaande loodsgebouwen kunnen gesloopt worden. De bebossing in zone 2 wordt zoveel mogelijk gespaard.



*schema 2b : te slopen bebouwing*

## programma

Volgende kerngedachten uit 'het programma van eisen' voor de basisschool 'De Driehoek' vormen de krachtlijnen van het ontwerp :

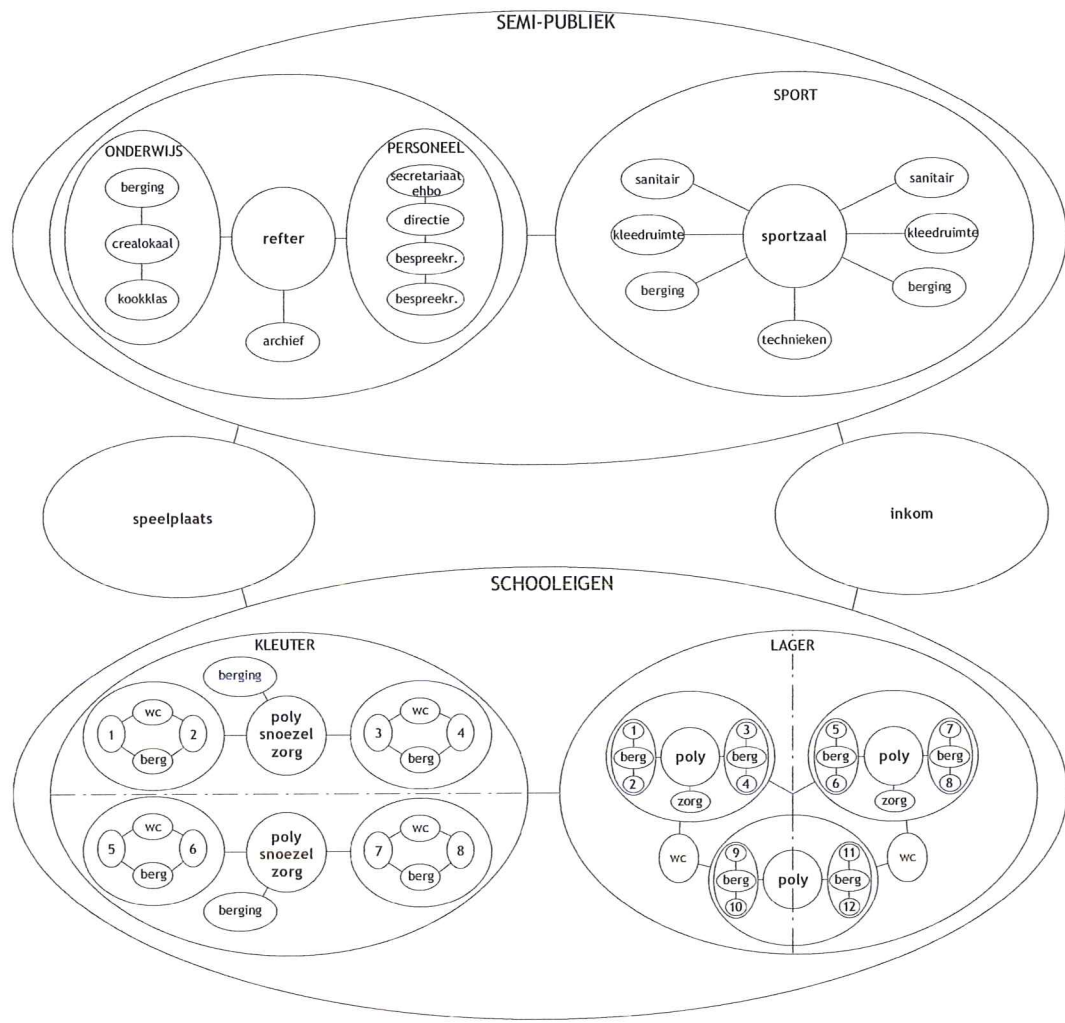
opvatting circulatiezones : zowel om budgettaire (streven naar een minimum aandeel van circulatie in de totale programma-oppervlakte) als functionele (streven naar een multifunctioneel gebruik van de circulatieruimten) redenen wordt 'de gang' (in de enge zin van het woord) in twijfel getrokken. In het ontwerp wordt de logica omgedraaid : polyvalente ruimten vormen de voornaamste circulatiezones. De buitenruimte wordt mee aangewend als integraal deel van de circulatie.

beoogde werking : het 'programma van eisen' gaf aanleiding tot een organigram met vier onderdelen. Elk onderdeel stemt overeen met specifieke gebruikers en wordt georganiseerd rond een multifunctionele hoofdruimte. Op deze manier worden onderscheiden :

- de lagere school met gemeenschappelijke clusterklassen voor de leerlingen en leerkrachten van het lager onderwijs;
- de kleuterschool met de multifunctionele kleuterruimte voor de kleuters en leerkrachten kleuteronderwijs;
- de personeelsruimten en extra ruimten voor onderwijs met de refter voor ouders, leerkrachten, leerlingen en externen;
- de sporthal met turnzaal en bijhorende lokalen voor leerlingen en externen.

verschillende schaalniveau's : het organigram onderscheidt schooleigen functiedelen enerzijds en (semi-) publieke functiedelen anderzijds. De lagere school en kleuterschool behoren tot het schooleigen gedeelte. De extra ruimten voor onderwijs, de personeelsruimten en de sporthal maken deel uit van het (semi-) publieke deel.



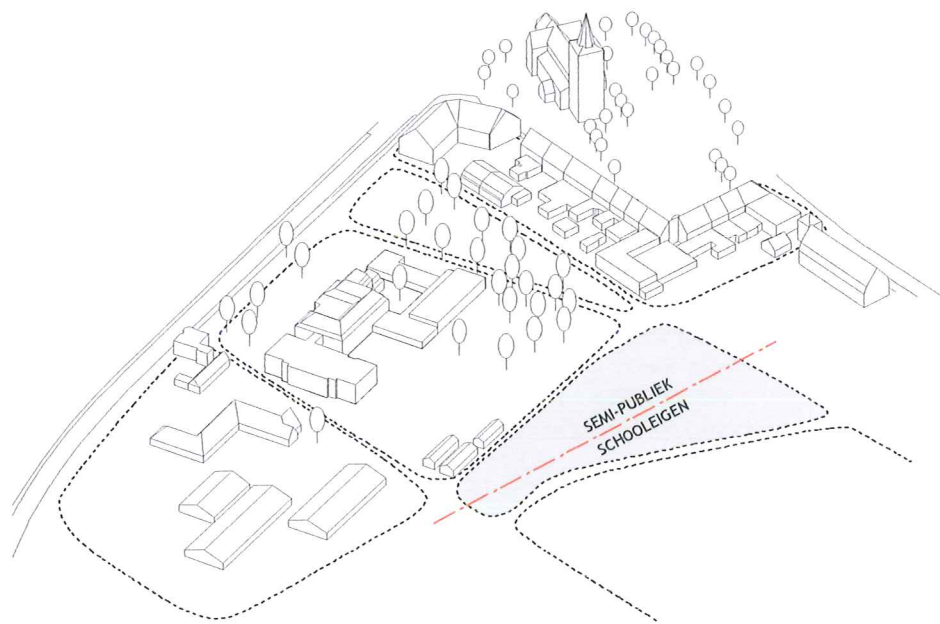


schema 3 : organigram



### ontwerp

Verdergaand op de stedenbouwkundige en contextuele analyse, kan op het perceel een soortgelijk onderscheid gemaakt worden tussen de oostkant (meer publiek; naar buiten gericht; stedelijk) en de westkant (meer privé; naar binnen gekeerd; landelijk).



schema 4b : opdeling van de site volgens verschillende schaalniveau's

De analyse van het programma geeft aanleiding tot twee volumes:

- de schooleigen functiedelen (lagere school en kleuterschool) die zich aan de westzijde (de 'schooleigen' zijde) bevinden.
- de (semi-) publieke functiedelen (refter en sporthal) die zich aan de oostzijde (de '(semi-) publieke' zijde) bevinden.

## schooleigen gebouw

De 'gang' die enkel gebruikt kan worden als circulatieruimte wordt geherinterpreteerd.

Door het groeperen van deze 'gangen' ontstaat er een clusterruimte die dankzij zijn inplanting en oppervlakte kan dienstdoen als polyvalente ruimte. Deze clusterruimte vormt samen met vier rondom geschakelde klassen de bouwsteen van het schoolgebouw.

Elke module kan autonoom functioneren: twee per twee zijn de klassen gekoppeld aan bufferruimte waarin berging en sanitair zijn ondergebracht. Voor de lagere school komt de module bovendien overeen met één graadscluster.

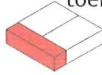
Kleuterschool en lagere school omvatten elk één niveau. De kleuterschool bestaat uit de horizontale schakeling van twee bouwstenen en bevindt zich op gelijkvloers niveau. Het lagere schoolgedeelte wordt opgebouwd uit drie modules en wordt op verdieping geplaatst.

Kleuterschool en lagere school bevinden zich door deze stapeling binnen eenzelfde beschermd volume.

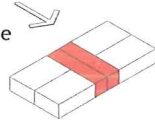
De gaanderijen aan beide zijden van het gebouw, maken de circulatie mogelijk tussen de modules onderling en beide verdiepingen. Deze gaanderijen leggen bovendien de verbinding met het gebouwgedeelte waarin een lift voorzien is (zie verder in de bundel). Het schoolgebouw is daardoor integraal toegankelijk.

Door verschillende modules te verschuiven in de lengterichting worden buitenruimtes gecreëerd. Deze buitenruimtes vormen enerzijds visuele doorsteken en dienen anderzijds als overdekte speelplaats. Bovendien bieden ze de school mogelijkheden voor eventuele toekomstige inbreidingen.

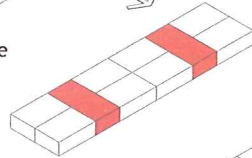
circulatie via gang



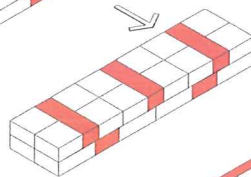
circulatie via polyvalente ruimte



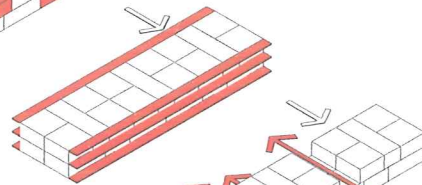
horizontale schakeling van basismodule



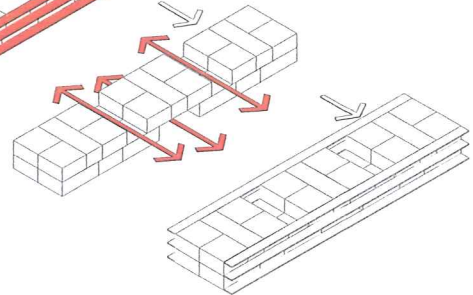
vertikale schakeling van horizontaal geschakeld lint



overdekte buitenruimte maakt circulatie tussen verschillende modules en verdiepingen mogelijk



creëren van doorzichten en inbreidingsmogelijkheden



totaalbeeld

schema 5a : concept schoolgebouw



De leef- en leeromgeving van kleuters verschillen op een aantal belangrijke punten als die van de leerlingen van het lager onderwijs. De basismodules worden dan ook voor elke werking op een andere manier opgevat.

Volgende principes blijven evenwel dezelfde :

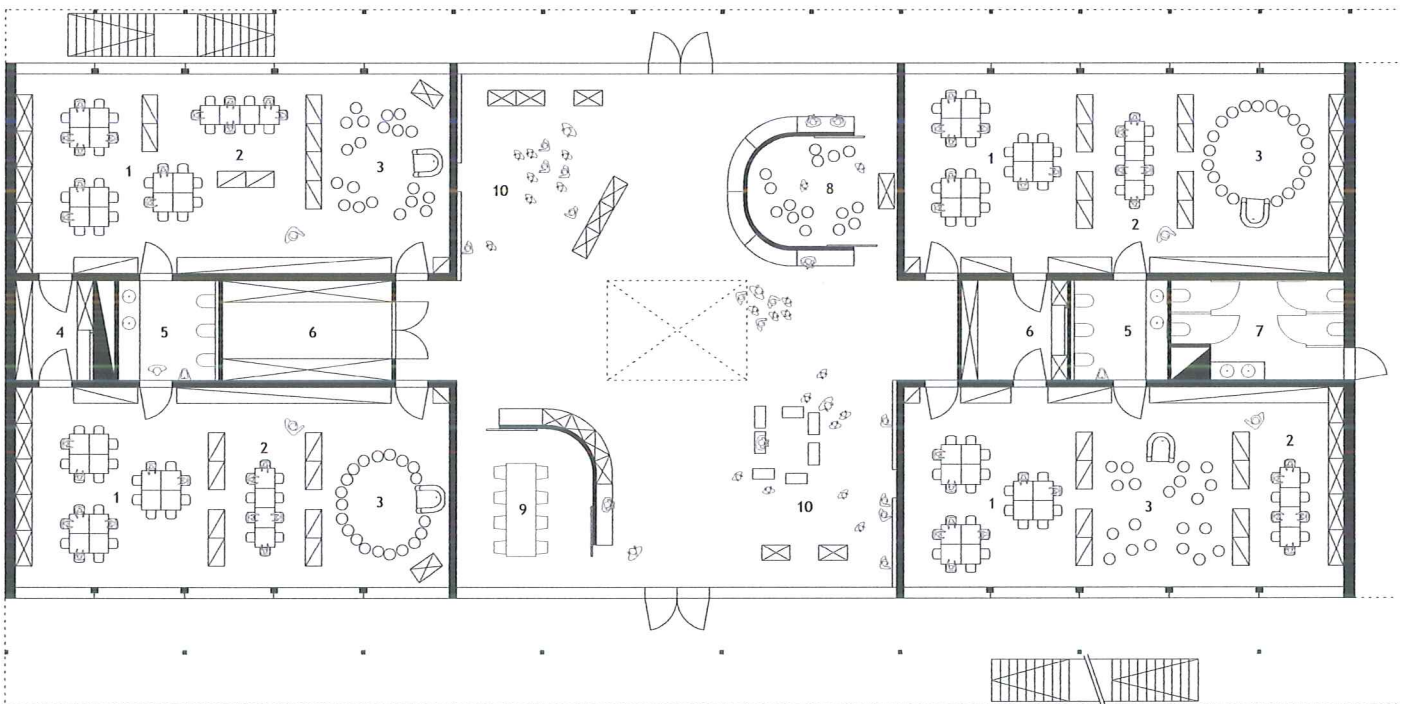
- de gemeenschappelijke bufferruimte per twee klassen maakt de samenwerking tussen de twee leerkrachten mogelijk. Mocht de situatie voorkomen dat één van de twee leerkrachten tijdelijk zijn klaslokaal moet achterlaten, kan de andere leerkracht vrij eenvoudig tijdens die periode toezicht houden over de beide klassen.
- toezicht van de gemeenschappelijke ruimte vanuit de klaslokalen is gewaarborgd door binnenramen en toegangsdeuren in de scheidingswanden.
- de wanden aan de zijde van de gemeenschappelijke bufferruimte kunnen volledig benut worden voor extra bergruimte
- de glazen gevel van de polyvalente ruimte dient als uitstalraam en is representatief voor de hele klasmodule
- elke klas heeft toegang tot een bijhorend buitenterras op de passerel

Om de functionele invulling in het finale eindresultaat zoveel mogelijk te laten overeenstemmen met de maat van de toekomstige gebruiker(s) wordt voor de uitwerking een werkwijze met workshops voorgesteld (zie verder in de bundel).

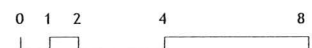
De klaslokalen voor de kleuters beschikken over voldoende ruimte waardoor men zeer flexibel is naar indeling. De wanden aan de middenzone zijn over de volledige lengte voorzien van lage kasten zodat erboven nog voldoende plaats is voor presentatie. De vier klassen beschikken bovendien over een grote gezamenlijk knutselberging die toegankelijk is vanuit de polyvalente ruimte. De copier zou hier geplaatst kunnen worden.

Lage mobiele kasten vormen optimale verplaatsbare buffers voor de hoekenwerking. Om praktische reden wordt er ook in elke berging een wastafel voorzien voor na de knutselmomenten zodat het sanitaire gedeelte hier niet onder lijdt. Ook de keuken kan hier worden ondergebracht.

De polyvalente ruimte is opgevat als speel- en knutselruimte met verschillende speelhoeken, analoog met de indeling van de klaslokalen. Een snoezelruimte en zorgklas maken hier ook deel van uit. Deze worden gezien als twee vrijstaande, multifunctionele objecten die willekeurig in de ruimte geplaatst zijn. Dankzij twee grote schuifdeuren kunnen deze ruimtes ten volle benut worden voor verschillende activiteiten zonder het overzicht in de polyvalente ruimte te verliezen. Ze dienen niet louter als afscheiding maar doen ook dienst als presentatiewand of zitmodule.



1. knutselhoek
2. leeshoek
3. vertelhoek
4. kleine berging
5. sanitair kleuters
6. knutselberging
7. sanitair lagere
8. snoezelruimte
9. zorgklas
10. vestiare en tentoonstellingskasten

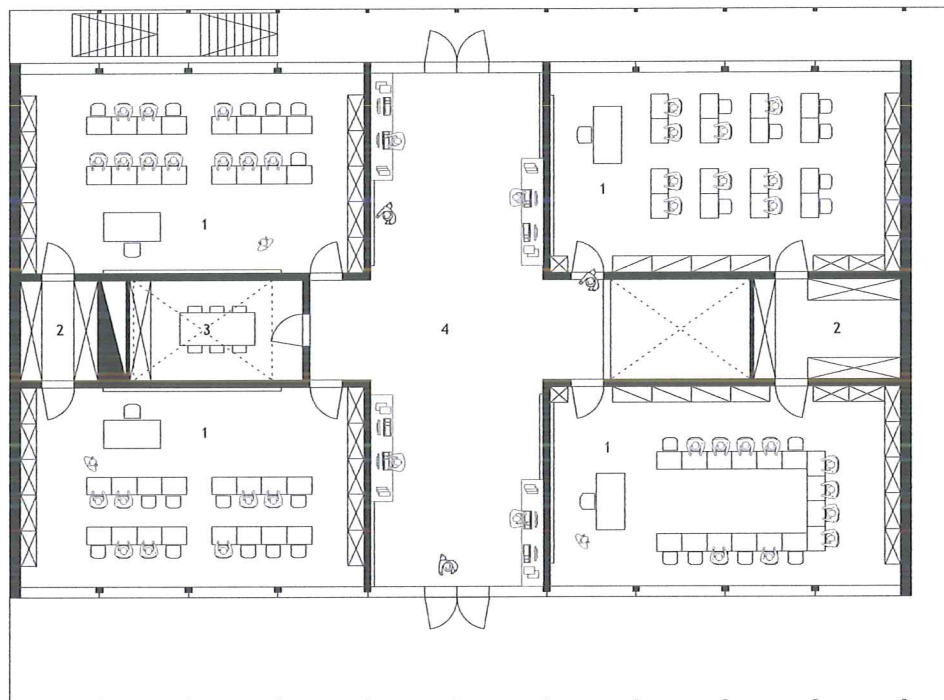


na 5b : grondplan basismodule kleuterschool

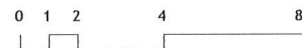
Net zoals de kleuterclusters bestaan ook deze uit een polyvalente ruimte met aan weerszijde twee klassen. Vanuit deze ruimte is er ook een doorkijk naar de polyvalente ruimte van de kleuters. De polyvalente ruimte is hier meer opgevat als werkruimte. De leerlingen hebben de mogelijkheid om hier hun toevlucht te zoeken om individueel of in groepsverband te werken. Het bevat een computerhoek en bibliotheek, die geraadpleegd kunnen worden door de vier klassen.

De lokalen worden ook hier gescheiden door een gemeenschappelijke berging en sanitair. Ook de zorgklassen voor het lager onderwijs zijn ondergebracht in deze bufferzone. Deze lokalen krijgen natuurlijk licht via dakkoepels.

De klaslokalen zelf bevatten voldoende kastruimte die telkens twee muren in beslag nemen. De plaatsing van het schoolbord is vrij, deze kan zowel in dwarse- als in langsrichting geplaatst worden.



1. klaslokaal
2. berging
3. zorgklas
4. polyvalente ruimte



*schema 5c : grondplan basismodule lagere school*

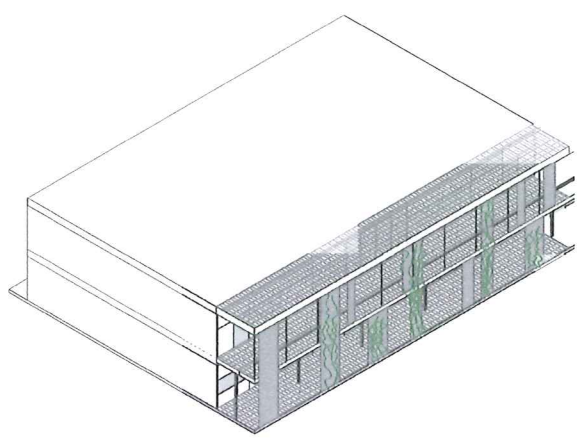
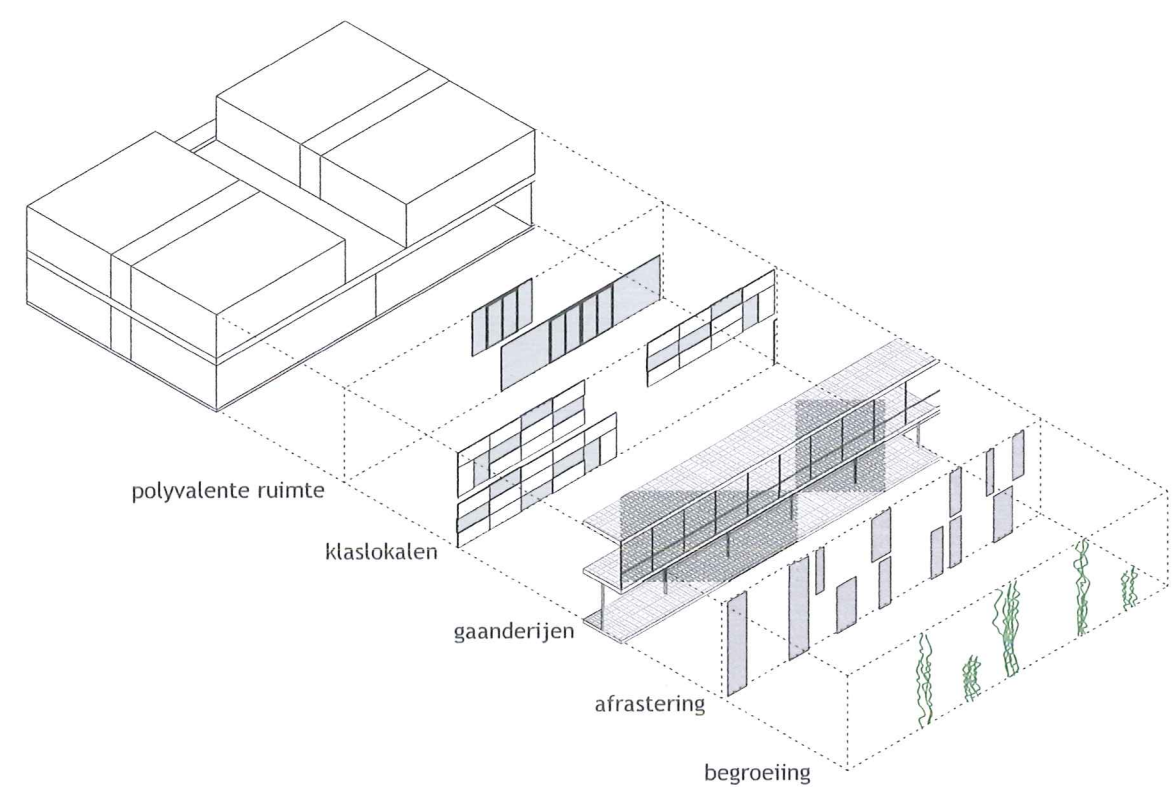
De interne organisatie van de klasmodules is het uitgangspunt voor de uitwerking van de gevels.

De polyvalente ruimten verschijnen als transparante dozen, waarvan de buitengevel zich toont als het uitstralraam van de klassencluster. Het is de bedoeling dat elke polyvalente ruimte een eigen kleur krijgt waarmee de leerlingen en de kleuters per graad of cluster zich kunnen identificeren. Deze kleuren zorgen bovendien voor herkenbare oriëntatiepunten vanuit de schoolpoort en speelplaats.

De gevels van de klaslokalen zijn opgebouwd volgens een modulair systeem. Horizontale raampartijen (250cm x 100 cm) worden afgewisseld met horizontale gevelpanelen van dezelfde dimensies. De ramen bevinden zich op drie verschillende hoogtes en spelen aldus in op verschillende lichtbehoeftes. Van hoog naar laag zijn dit: het streven naar een maximale lichtinval; optimale lichtinval; doorkijk van en voor de leerlingen. De verticale raampartijen zijn opengaand. Door ze open te zetten wordt een deel van de buitenruimte toegankelijk gemaakt en kan de leeromgeving uitgebreid worden.

Deze buitenruimte wordt gevormd door gaanderijen uit een 'lichte' staalstructuur. Zij dienen in de eerste plaats als ontsluiting van de klassenclusters en als vluchtterrassen, maar evengoed als uitbreiding van de klaslokalen, ontmoetingplaats, waarnemingspunt etc. De loopvlakken bestaan uit maasroosters om voldoende lichtinval te garanderen. De horizontale structuur van de gaanderijen, gecombineerd met de stalen borstweringen, benadrukken de horizontaliteit van het schoolgebouw.

Een fijne afrastering, die volgens een willekeurig patroon tegen de gevel geplaatst wordt, werkt de buitenzijde van het gebouw af. Deze afrastering vormt de basis voor toekomstige begroeiing. Het is een knipoog naar de agrarische context en tegelijkertijd een vertaling van de ecologische bezorgdheid vanuit de pedagogisch-didactische opvattingen van de school. Deze 'groene laag' kan letterlijk de voedingsbodem vormen voor ecologische experimentjes vanuit het klassenverband of mee bijdragen tot de identiteit van de klassencluster aan de hand van een specifieke begroeiing.



*schema 5d : gevelopvatting schoolgebouw*

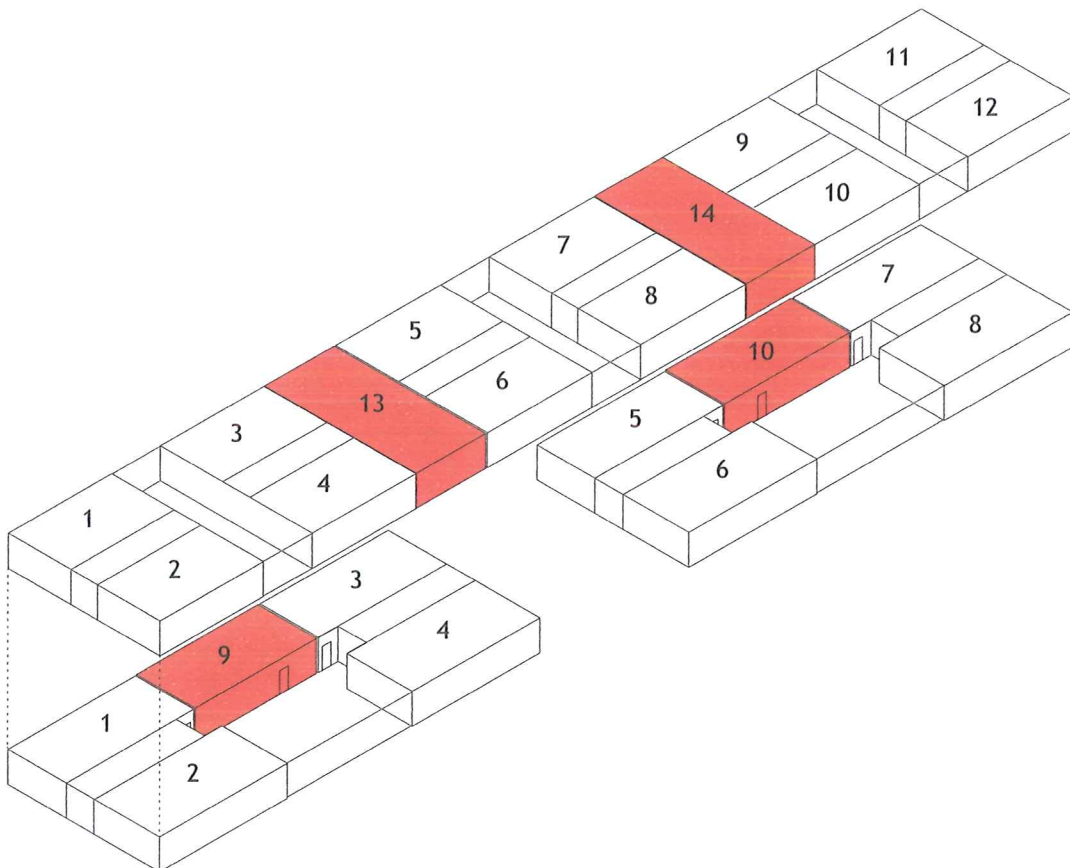


Het gebouw kan flexibel inspelen op een stijgend leerlingenaantal dankzij de inbreidingsmogelijkheden die het ontwerp toelaat.

In het kleutergedeelte kunnen de polyvalente ruimten gehalveerd worden waarbij één zijde kan ingevuld worden met een extra kleuterklas.

Voor de lagere school bestaat de mogelijkheid om de overdekte buitenterrassen tussen de clusters aan te wenden om een extra klaslokaal te creëren.

Op deze manier kan men met beperkte ingrepen op gebied van structuur, bouwvergunning, budget en zonder impact op de buitenruimte het gebouw aanpassen aan de noden van dat moment.



*schema 5e : inbreidingsmogelijkheden schoolgebouw (kleuterschool en lagere school)*

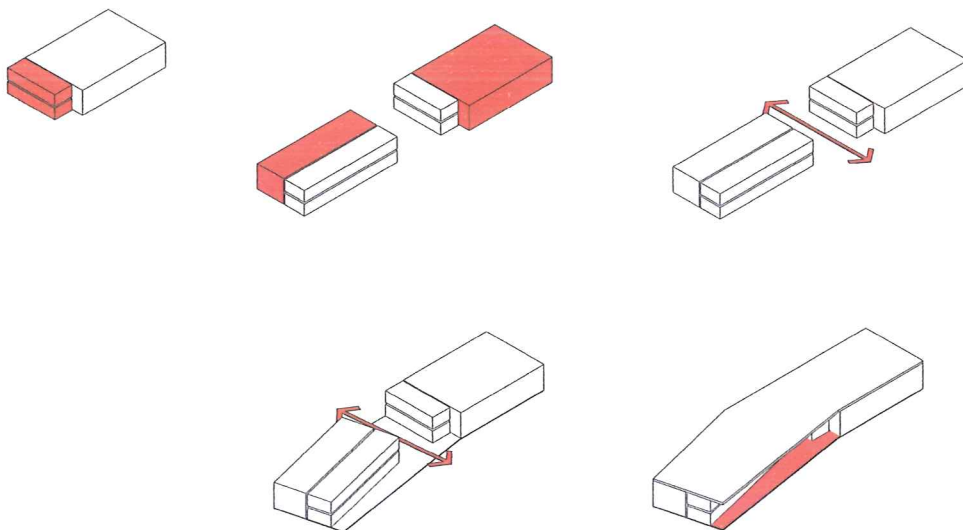
## publiek

Het publiek gebouw wordt conceptueel opgebouwd uit een schakeling van twee modules. Elke module bestaat uit een grote centrale ruimte waaraan secundaire ruimten gekoppeld worden.

Eén module wordt gevormd door de turnzaal, omgeven door bergingen, kleedkamers, technische en sanitaire ruimten.

De andere module bestaat uit de grote refter waaraan de personeelsfuncties en extra onderwijslokalen gekoppeld zijn. Dit zijn secretariaat, leraarskamer, directielokaal, vergaderzalen, crea- en keukenklas.

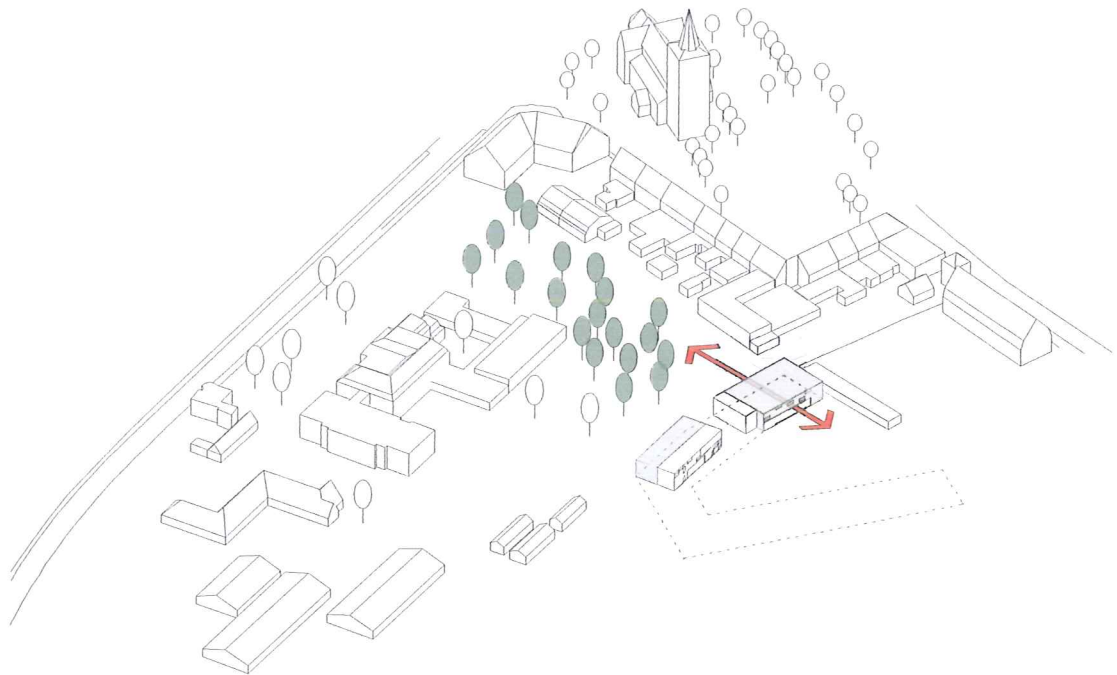
Door de twee modules uit elkaar te schuiven en onder één dak te plaatsen, wordt een centrale dubbelhoge buitenruimte gevormd. Deze buitenruimte markeert de schoolpoort en doet bovendien dienst als overdekte speelplaats.



*schema 6a : concept publiek gebouw*

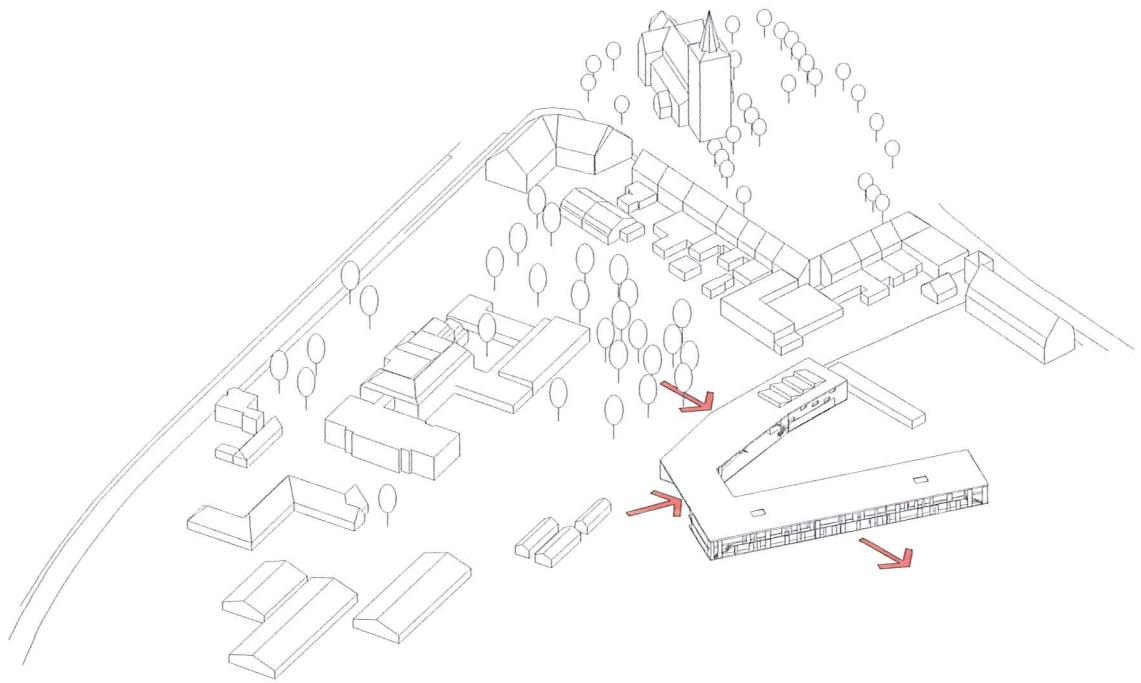
De sporthal wordt aan het publiek domein gekoppeld door ze aan de zuidkant van het perceel te positioneren.

De refter daarentegen flankeert de sportvelden van het biotechnicum en wordt centraal aan de oostzijde ingeplant.



*schema 6b : inplanting publiek gebouw*





Het complex is opgevat volgens het 'brede-school' principe en biedt aldus mogelijkheden voor verschillende gebruikersgroepen op verschillende tijdstippen.

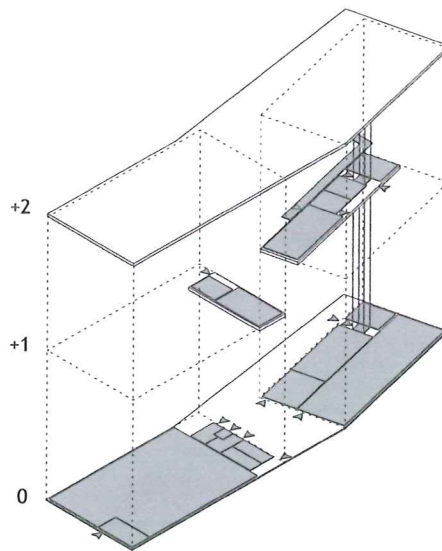
De ouders kunnen terecht in het secretariaat, dat onmiddellijk aan de inkomzone gelegen is. Ze kunnen de leerkrachten en/of directie ontmoeten in de leraarskamer via de refter of de gaanderij. De locatie van leraarskamer en secretariaat is niet toevallig. Door hun centrale positie kunnen fungeren als de 'controlekamers' van het complex. Vanhieruit kunnen de leraren en het secretariaat heel het gebeuren op de speelplaats, de gaanderijen en de overdekte buitenruimten gadeslaan. Omgekeerd vormt het ook een duidelijk oriëntatiepunt vanop de speelplaats en de inkomzone, zowel voor de kinderen als voor de ouders.

Tijdens de middag kunnen de leerlingen terecht in de refter voor de lunchpauze. Zij kunnen van het sanitair van het sportcomplex gebruik maken dat aan de andere zijde van de overdekte inkomzone gelegen is.

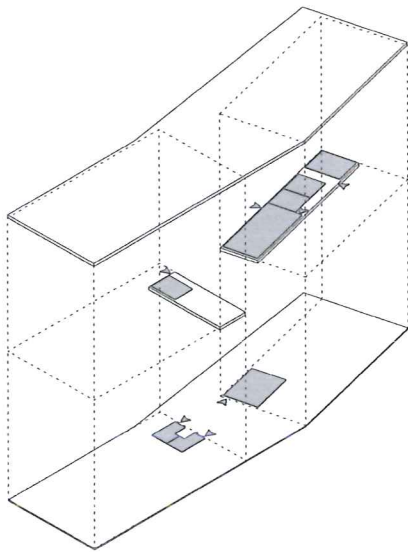
Turnzaal, crealokaal en keukenklas worden tijdens de lessen gebruikt door de leerlingen. Buiten de schooluren kunnen deze ruimten gebruikt worden door derden, zonder dat ze toegang hebben tot de andere zones.

Naast de refter bevindt zich een lift. De gaanderij van het schoolgebouw en de gaanderij van de polyvalente zaal zijn met elkaar verbonden, zodat beide gebouwen integraal toegankelijk zijn.

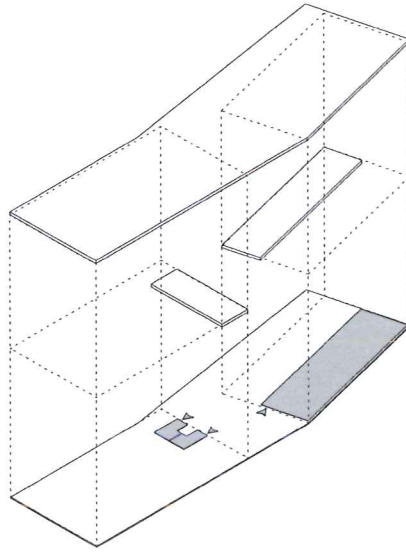
Tenslotte hebben onderhouds- en technisch personeel een eigen lokaal ter beschikking dewelke aansluit op het publieke domein.



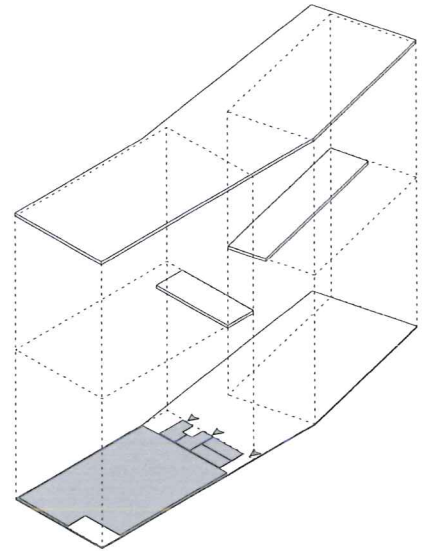
*schema 6c : gebruikszones*



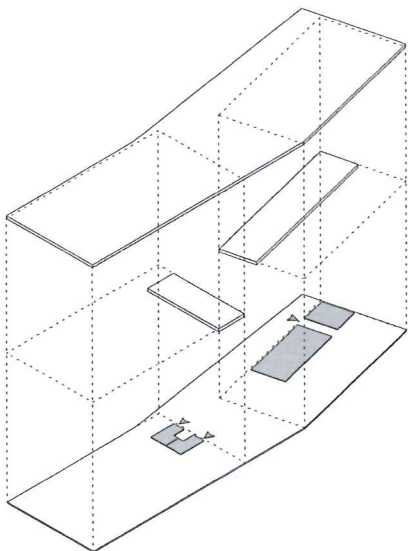
ouders en personeel



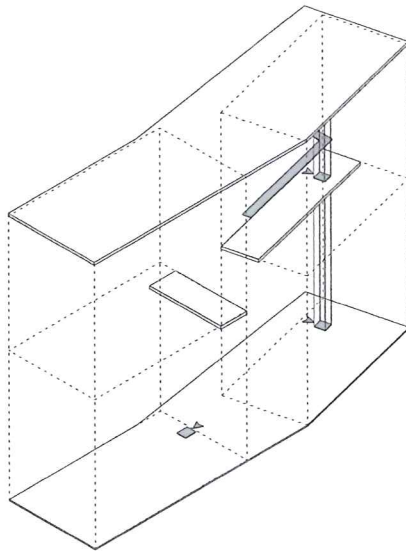
leerlingen lunchpauze



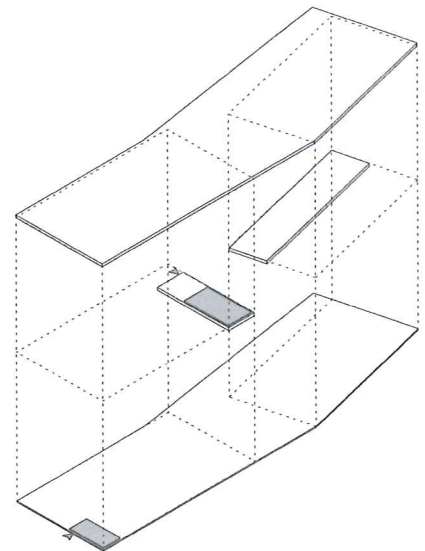
leerlingen sport / externen



externen /leerlingen crea keuken

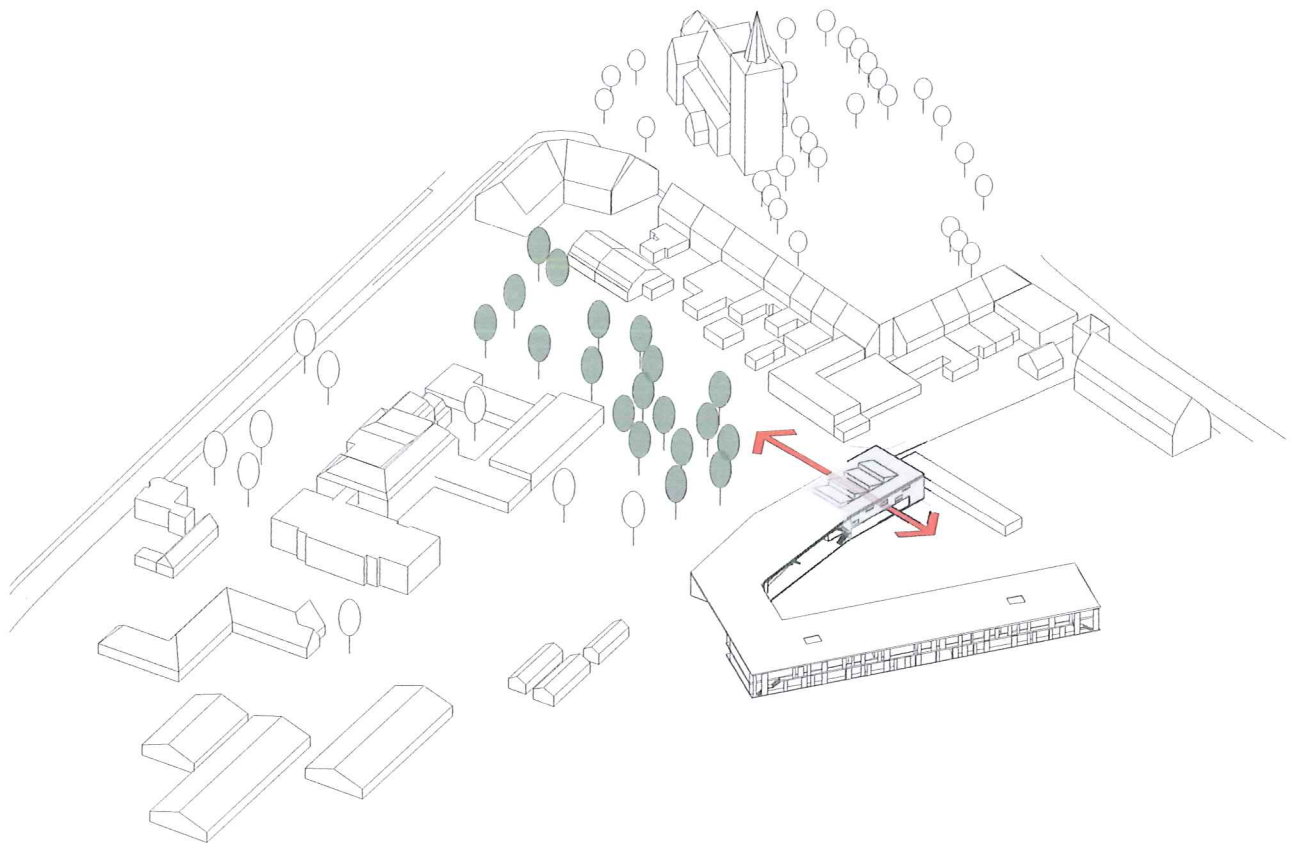
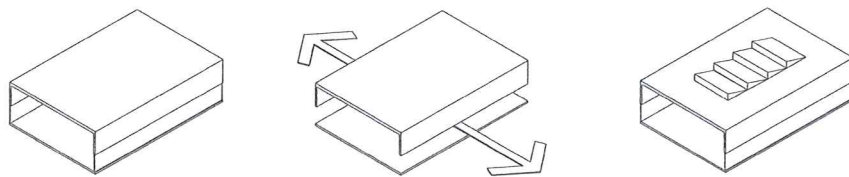


toegankelijkheid



onderhoud en technieken

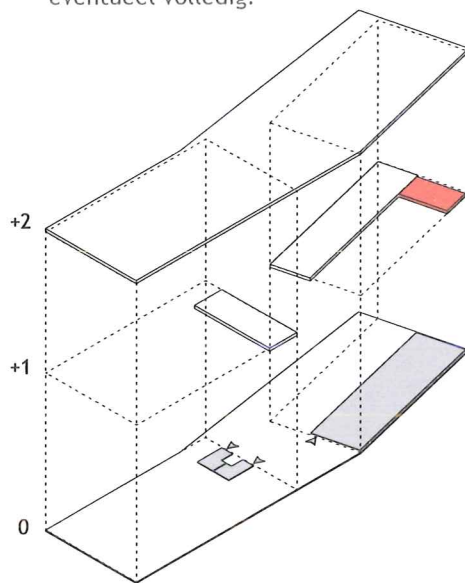
De sporthal is opgevat als een gesloten doos. De langsgevels op het gelijkvloers zijn hierop een uitzondering. Over de volledige lengte worden transparante sectionaalpoorten voorzien. Dit biedt de gebruikers de mogelijkheid de zaal open te stellen, zowel naar buiten toe aan het publieke park als naar binnen toe, aan de speelplaats. Noordelijk gerichte daklichten zorgen voor voldoende lichtinval.



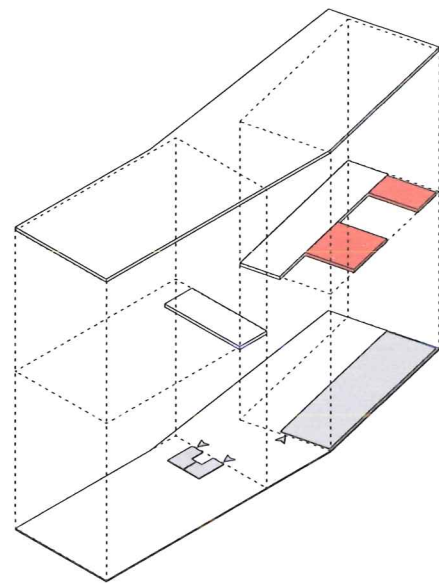
*schema 6d : openzetten turnzaal*

De gevel van de refter wordt opgebouwd uit hetzelfde modulaire raampatroon als de gevel van het schoolgebouw en onderscheidt zich aldus visueel van het volume van de sporthal. Volledig beglaasde geveloppervlakten leggen de nadruk op de zones die bereikbaar zijn vanop de gaanderijen, namelijk de leraarskamer, het crealokaal en het secretariaat.

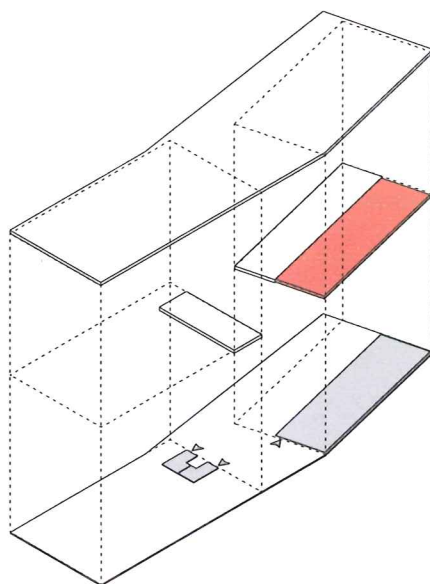
In functie van een stijgend leerlingenaantal of de komst van de wijkschool kan er bijkomende oppervlakte gerealiseerd worden in de dubbelhoge refter door het aanbrengen van een extra vloerniveau. Initieel kan dit slechts gedeeltelijk gebeuren, op lange termijn eventueel volledig.



stap 1 toevoegen van één plateau



stap 2 toevoegen van een tweede plateau



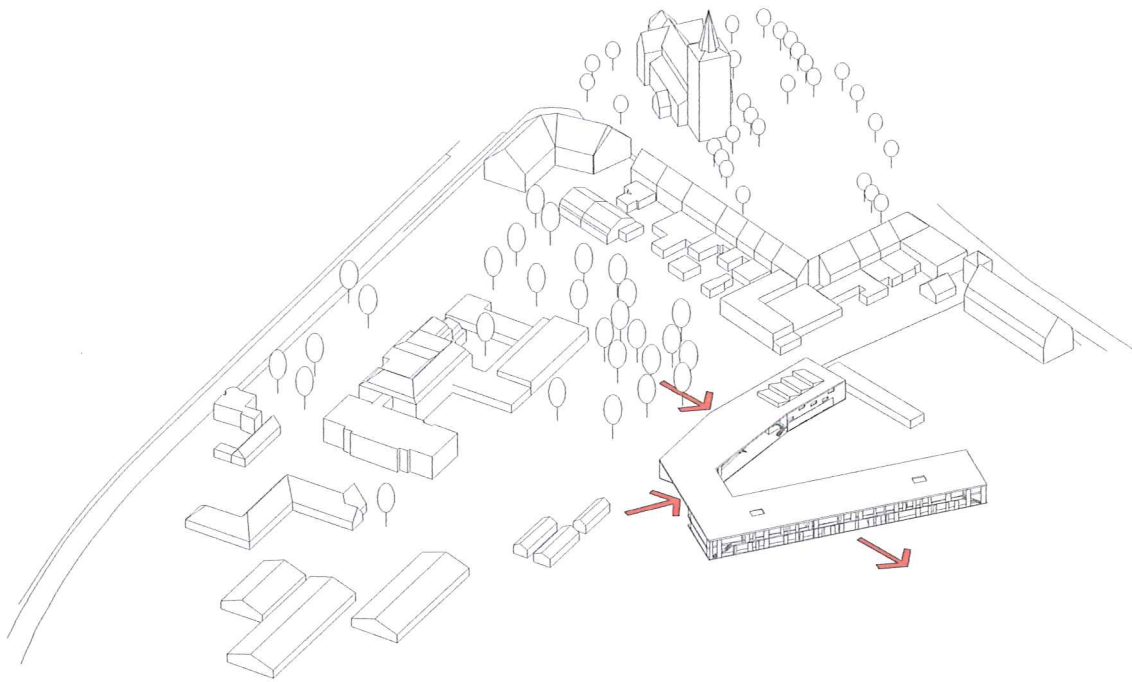
stap 3 de volledige verdieping toevoegen

E  
F  
G  
H  
I  
J  
K  
L  
M  
N  
O  
P  
Q  
R  
S  
T  
U  
V  
W  
X  
Y  
Z

site

Het schooleigen gebouw en het publieke gebouw worden met elkaar verbonden door een doorlopende dakplaat. Ook de gaanderijen van beide gebouwen worden op dit punt met elkaar verbonden.

De op deze manier verkregen 'U'-vorm bakent een duidelijk gebied af.

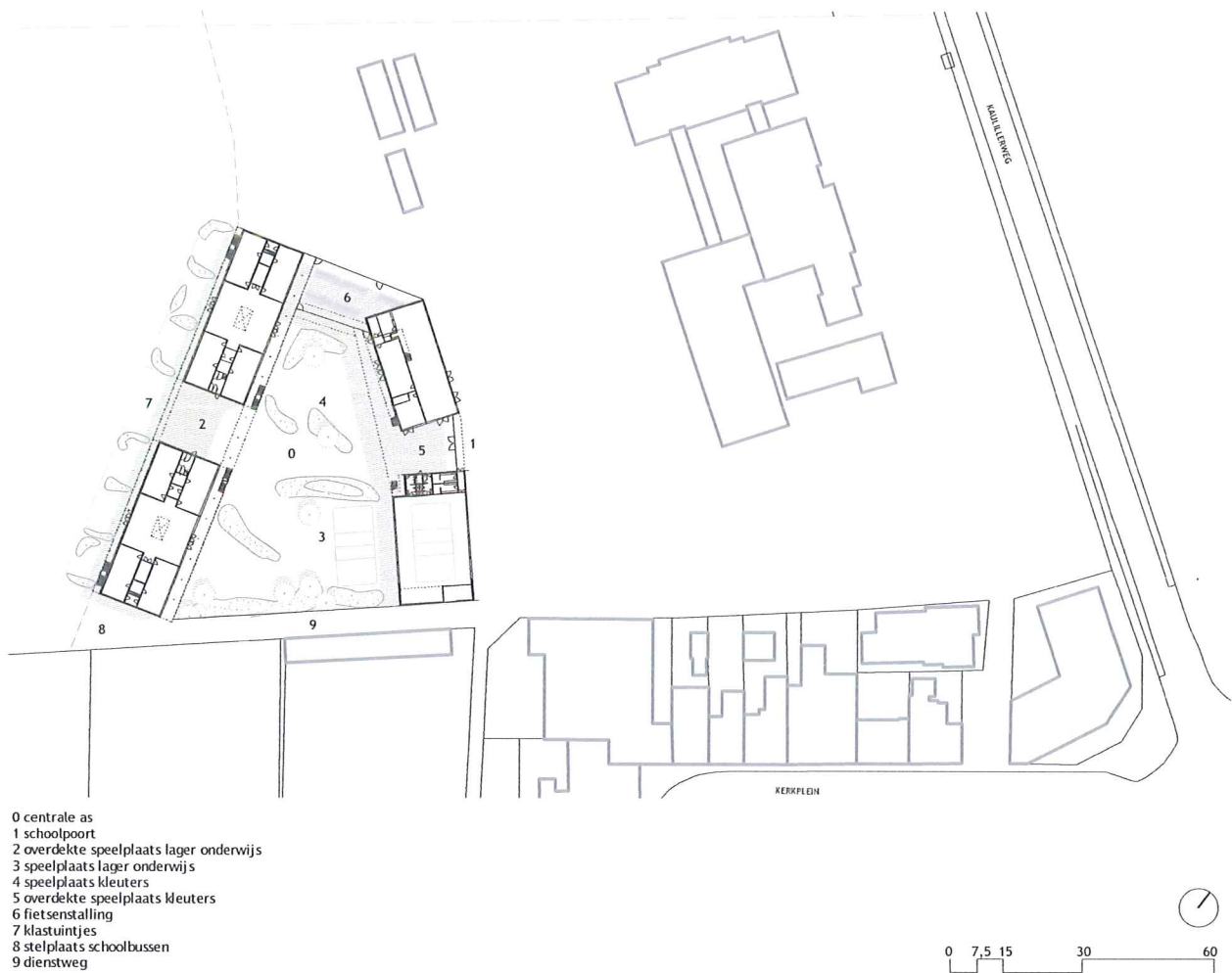


schema 7a : inplanting 3d-model



- Analoog naar het intern organigram kan men de buitenruimten opdelen in :
- schooleigen terrein : de speelplaats binnenin de 'U'-figuur van de schoolgebouwen, de overdekte speelplaatsen, de tuintjes;
  - semi-publiek domein : de fietsenberging, een deel van de inkomruimte, de stelplaats voor de schoolbussen;
  - publiek domein : het park tussen de zijweg en Biotechnicum en de parking ter hoogte van het parochiecentrum

De afsluitbare zones vallen ook samen met deze opdeling. Het schooleigen terrein is in principe enkel toegankelijk tijdens de werking van de school. Het semi-publiek domein kan buiten de schooluren ook dienen voor externen.



- 0 centrale as
- 1 schoolpoort
- 2 overdekte speelplaats lager onderwijs
- 3 speelplaats lager onderwijs
- 4 speelplaats kleuters
- 5 overdekte speelplaats kleuters
- 6 fietsenstalling
- 7 klastuintjes
- 8 stelplaats schoolbussen
- 9 dienstweg

*schema 7b : situering van schooleigen terrein en semi-publiek domein op het inplantingsplan*



Het schooleigen terrein is verder opgesplitst :

centrale as : dit is de verbinding tussen de overdekte inkomruimte van het publiek gebouw en de overdekte buitenruimte van het schooleigen gebouw. Het is de ader van het schoolcomplex. De centrale as verdeelt het binnengebied van het complex in twee delen:

- de speelplaats voor de kleuters in het noordelijke deel, geflankeert door het gebouw met de refter;

- de speelplaats voor de kinderen van het lager onderwijs in het zuidelijke deel, geflankeert door de sporthal

speelplaats kleuters : de speelplaats van de kleuters is kleiner, intiemer dan de speelplaats van het lager onderwijs en bevindt zich in de directe omgeving van de personeelsfuncties. Als overdekte speelplaats kunnen de kleuters gebruik maken van de (inkom)ruimte.

speelplaats lager onderwijs : de leerlingen van het lager onderwijs krijgen meer ruimte en hebben een grotere speelplaats. Hun speelplaats is tegelijkertijd een uitloper van de turnzaal. Als overdekte speelplaats gebruiken ze de overdekte passage onder het schooleigen gebouw.

tuintjes kleuters en lager onderwijs : moestuintjes aan de zijde van de landbouwgronden die worden onderhouden door de leerlingen.

gaanderijen : de gaanderijen dienen in de eerste plaats als ontsluiting van de klassenclusters en als vluchtterrassen, maar evengoed als uitbreiding van de klaslokalen, ontmoetingplaats, waarnemingspunt, verharde buitenruimte etc. De circulatiestromen van de leerlingen en de leerkrachten worden naar buiten gehaald en laden de omsloten speelplaats mee op.

De fysieke scheiding tussen de speelplaatsen van de kleuters en de lagere school wordt niet gerealiseerd door een stricte afsluiting maar wordt gesuggereerd door de omgevingsaanleg. Groen aangelegde heuveltjes en lage vegetatie op maat van de leerlingen bakenen de grens af maar behouden het overzicht voor de surveillerende leerkracht.

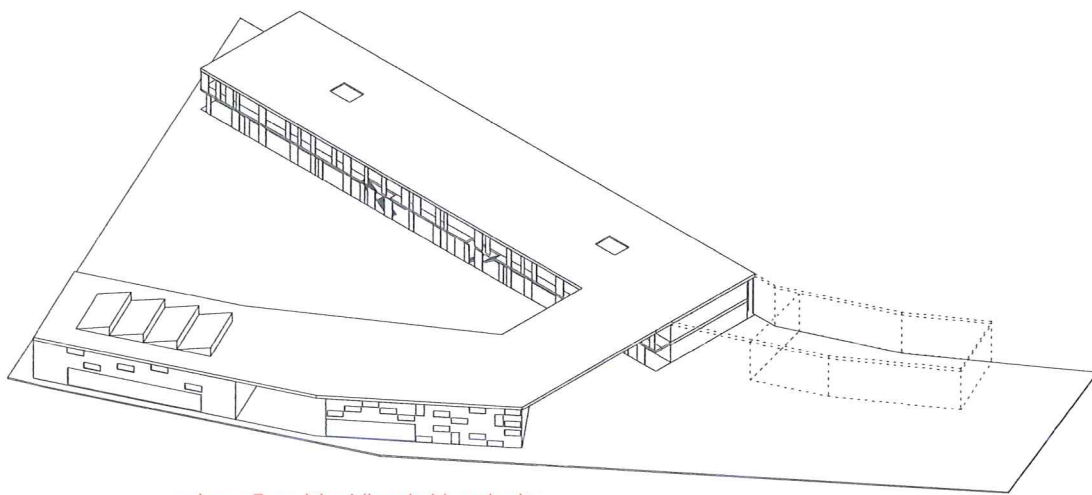
Leraarskamer en secretariaat spelen een centrale rol in het schoolgebeuren. Vanhieruit kunnen de leraren en het secretariaat onmiddellijk de inkomzone en kleuterspeelplaats gadeslaan maar ook de speelplaats van de lagere school, de gaanderijen en de overdekte buitenruimten. Omgekeerd vormt het ook een duidelijk oriëntatiepunt vanop de speelplaats en de inkomzone, zowel voor de kinderen als voor de ouders.

Aan de kop van het gebouwencomplex is de fietsenstalling ondergebracht. De stalling biedt plaats aan 200 fietsen. De fietsenstalling is afsluitbaar, zowel aan de kant van het 'schooleigen' zone als aan het publiek domein. Daardoor kan de stalling ook buiten de schooluren dienst doen voor externe gebruikers.

Tussen het schoolcomplex en de aangrenzende percelen in het zuiden is een strook vrijgehouden van bebouwing. Deze strook wordt benut als dienstweg en branddoorgang. Vanop deze dienstweg heeft men toegang tot de berging voor het onderhoudspersoneel en de stelplaats voor de schoolbus(sen).

Op termijn is het mogelijk dat de school moet worden uitgebreid, zodat de twee

wijkscholen 'Hees' en 'Kreyel' hierin kunnen worden ondergebracht. Het ontwerp voorziet hiervoor een bijkomende cluster in het verlengde van het schooleigen gebouw. De overdekte ruimte, waar het ontwerp op dit moment de fietsenstalling voorziet, krijgt in dat geval een centrumfunctie. Het kan aangewend worden als een overdekte speelplaats, op dezelfde wijze als de inkomruimte van het huidige ontwerp.



*schema 7c : uitbreidbaarheid op de site*

#### publiek domein

De groenstrook tussen de Kaulillerweg en het schoolcomplex geeft aanleiding tot een publiek park. Voetgangers en fietsers betreden het park langs een pad tussen de zijweg en de parking van het Biotechnicum. Ter hoogte van de doorsteek (naar het kerkplein) knikt het pad af in de richting van de schoolpoort en verbreedt het geleidelijk aan tot een brede inkomstrook voor 'de Driehoek'. Tegelijkertijd vormt dit pad de scheiding tussen het publiek domein en de sportvelden van het Biotechnicum.

De omgevingsaanleg van het publiek domein is vergelijkbaar met de omgevingsaanleg van het schooleigen terrein. Ook hier wordt de begrenzing tussen de verschillende zones vormgegeven door groen aangelegde heuveltjes en lage vegetatie.

Het pad en de zijweg vanuit de Kaulillerweg bakenen samen met de sporthal een plein af. Het plein bestaat uit twee delen :

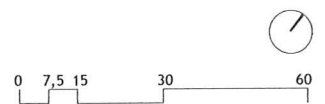
- Het gedeelte aan de zijde van de Kaulillerweg dient als parking, manoeuvreerruimte en kiss & ride.
- Het gedeelte aan de zijde van de sporthal is opgevat als een publiek voorplein voor de sporthal en laat diverse gebruiken toe :
  - het plein dient voor de kiss & ride van de schoolbussen.
  - het openzetten van de sectionaalpoorten van de sporthal betreft het plein mee in de sportruimte.
  - bij piekmomenten of bij evenementen kan het plein gradueel ingevuld worden met extra parkeerplaatsen.

Bovendien sluit het plein aan bij het (toekomstige) buitenterras van het Parochiehuis.

De groenzone tussen het Biotechnicum en de zijweg vanuit de Kaulillerweg krijgt een uitloper op het perceel ten noorden van het gebouwencomplex. Zoals reeds gezegd biedt dit perceel plaats aan een eventuele uitbreiding in een later stadium.



- 10 voorplein
- 11 kiss & ride
- 12 parking
- 13 park
- 14 buitenterras parochiecentrum
- 15 doorsteek naar Kerkplein
- 16 schoolgebouwen Biotechnicum
- 17 parking Biotechnicum
- 18 speelplaats Biotechnicum
- 19 sportvelden Biotechnicum
- 20 fietsenstalling Biotechnicum
- 21 akkerland



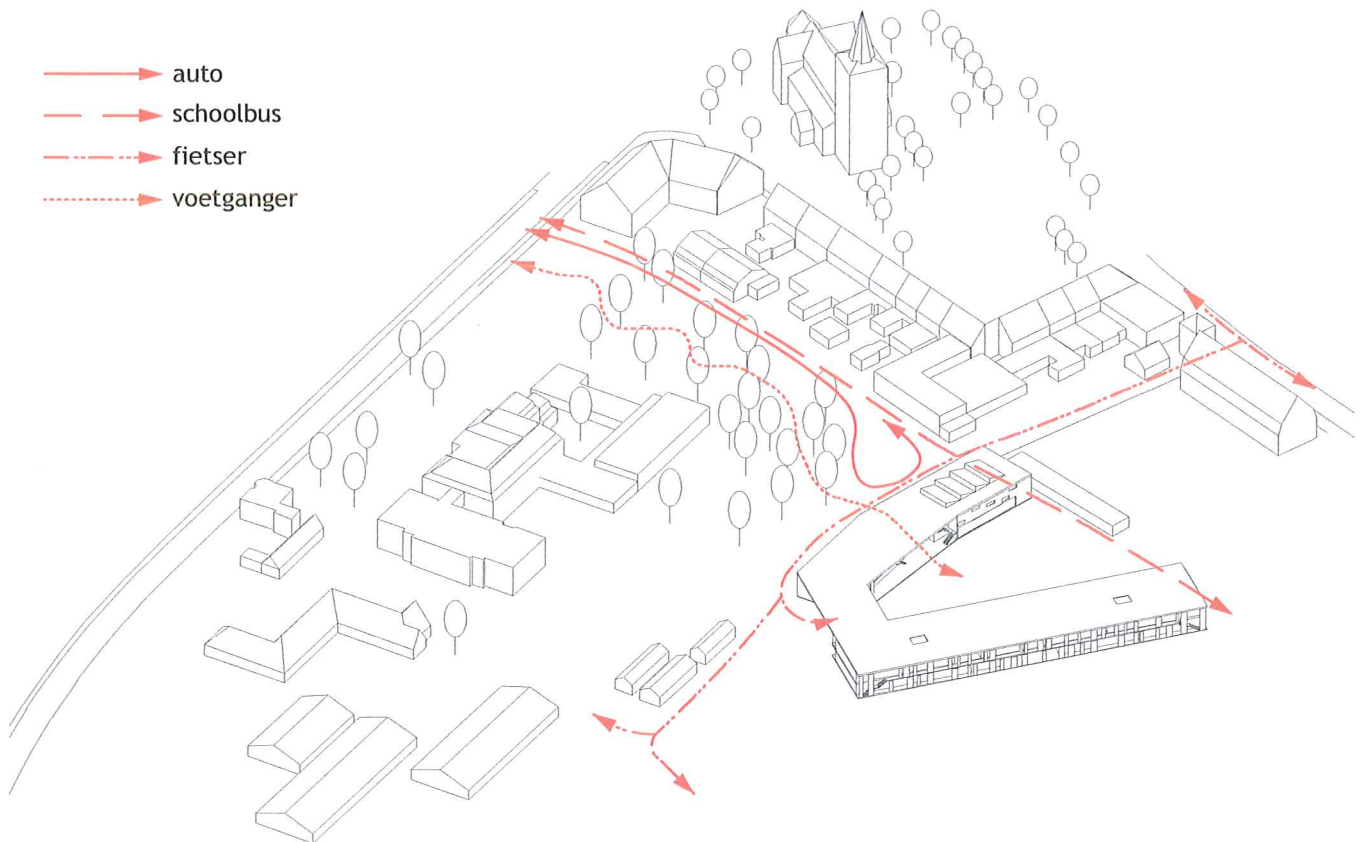
schema 8a : situering van het publiek domein op het inplantingsplan

### verkeersafwikkeling

Toegang tot de schoolsite voor gemotoriseerd verkeer gebeurt langs de zijweg voor de Kaulillerstraat. De zijweg moet in principe plaats kunnen bieden voor verkeer in twee richtingen. Het parking-gedeelte van het plein fungeert als keerpunt, parking en kiss & ride voor de auto's. De kiss & ride van de schoolbussen bevindt zich verderop, op het voorplein aan de zijde van de sporthal. Na de schooluren kunnen de bussen via de dienstweg achteraan op de stelplaats gestationeerd worden.

Fietsers benaderen de schoolsite via de Brogelerweg of langs het veldwegje tussen het Biotechnicum en de PVL (Proef- en Vormingscentrum voor de Landbouw). De verbinding tussen dit veldwegje en de Brogelerweg vormt een fietstraject langs het schoolcomplex en verschilt eigenlijk niet van de fietsontsluiting in de huidige toestand.

Voetgangers of gebruikers van het openbaar vervoer benaderen de site via het pad op de Kaulillerweg en via het zijwegje vanop de Brogelerweg.

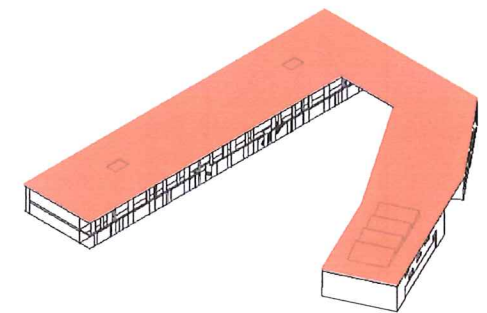


schema 9 : verkeersafwikkeling



00 1625 **E**

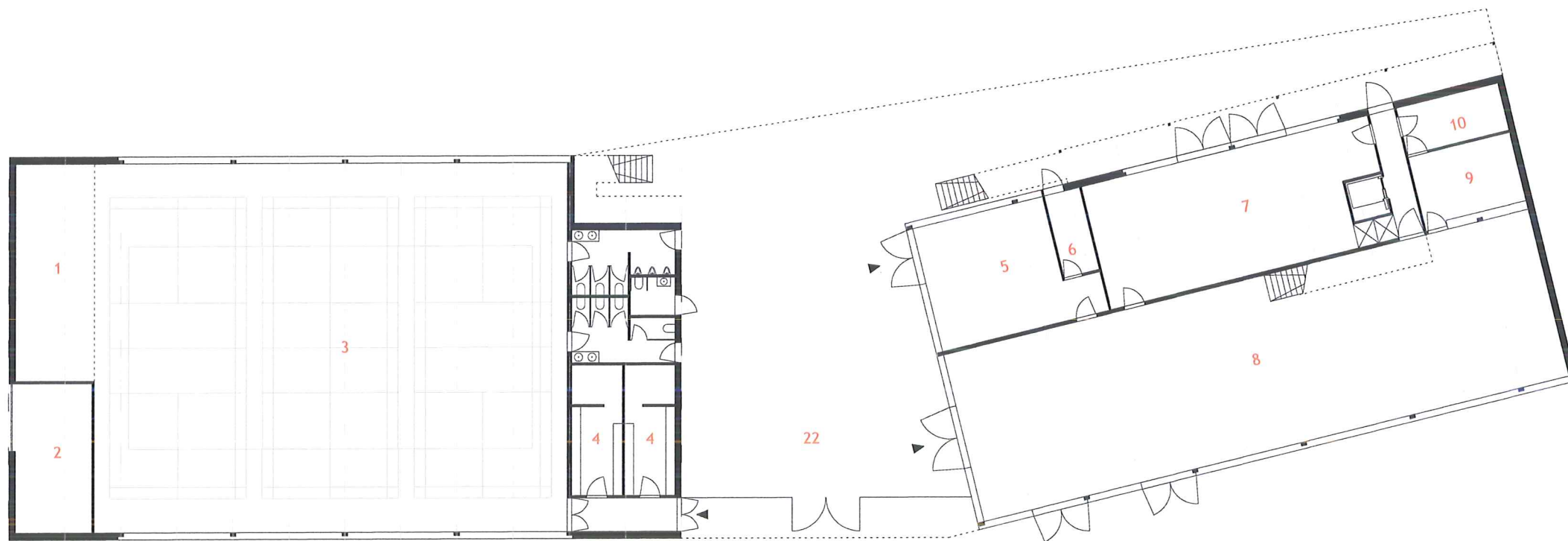
volledige studieopdracht voor het bouwen van een schoolgebouw  
voor Basisschool 'De Driehoek' te Bocholt





DE DRIEHOEK | INPLANTINGSPLAN

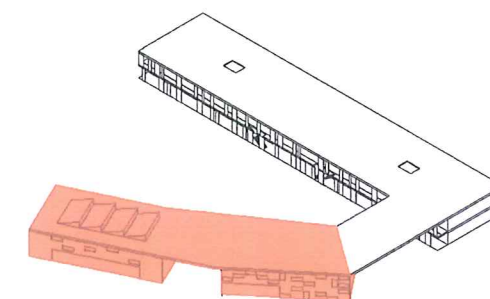
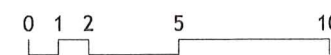
- 0 centrale as    1 schoolpoort    2 overdekte speelplaats lager onderwijs    3 speelplaats lager onderwijs    4 speelplaats kleuters    5 overdekte speelplaats kleuters    6 fietsstalling    7 klastuintjes    8 stelplaats schoolbussen    9 dienstweg    10 voorplein    11 kiss & ride    12 parking    13 park    14 buitenterras parochiecentrum    15 doorsteek naar Kerkplein    16 schoolgebouwen Biotechnicum    17 parking Biotechnicum    18 speelplaats Biotechnicum    19 sportvelden Biotechnicum    20 fietsstalling Biotechnicum    21 akkerland



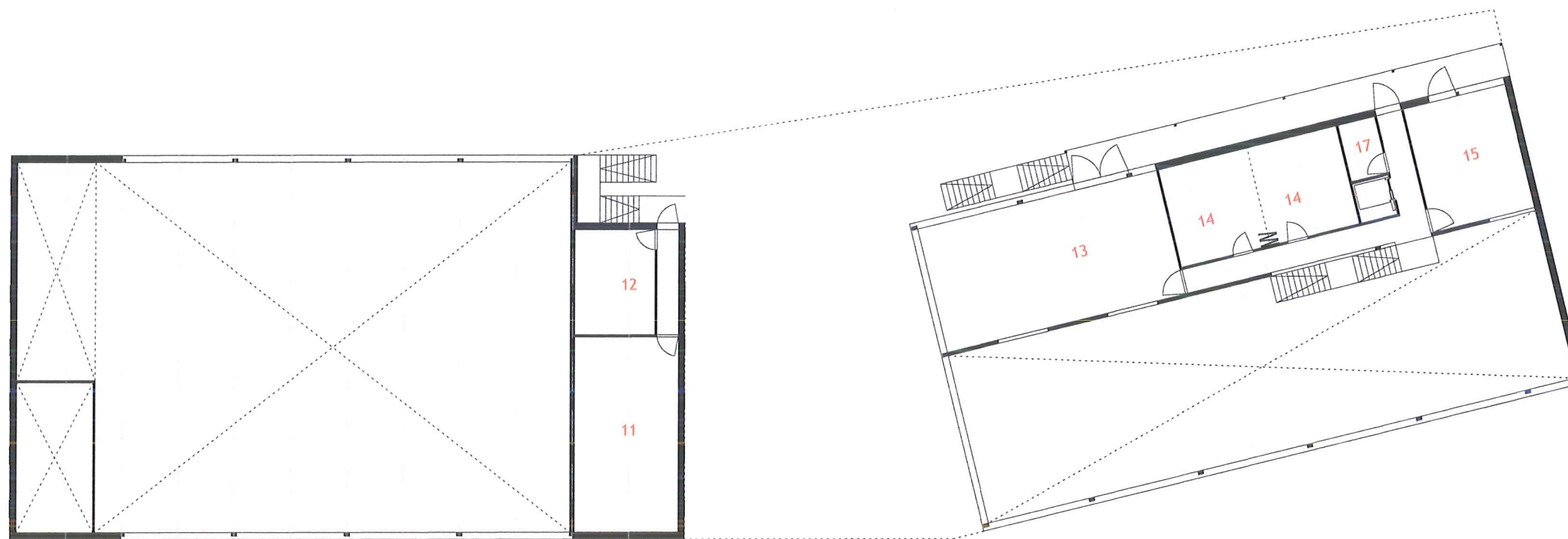
1 berging turnzaal 2 berging onderhoudspersoneel 3 turnzaal 4 kleedkamer 5 secretariaat 6 ehbo  
 7 crealokaal 8 refter 9 educatieve keuken 10 berging refter 22 overdekte speelplaats

DE DRIEHOEK | SEMI-PUBLIEKE VLEUGEL

+0



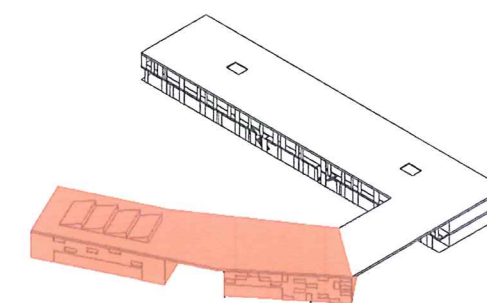
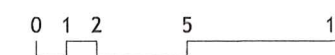




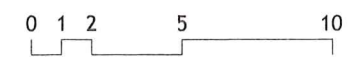
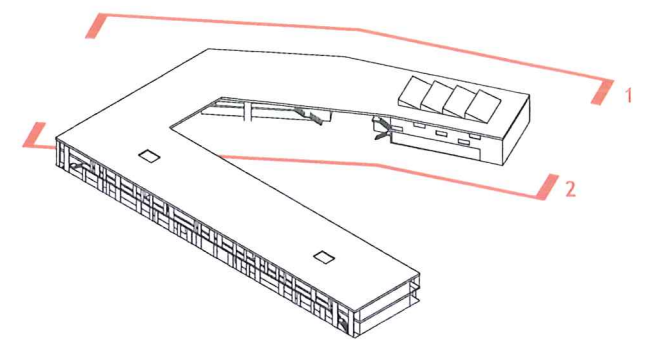
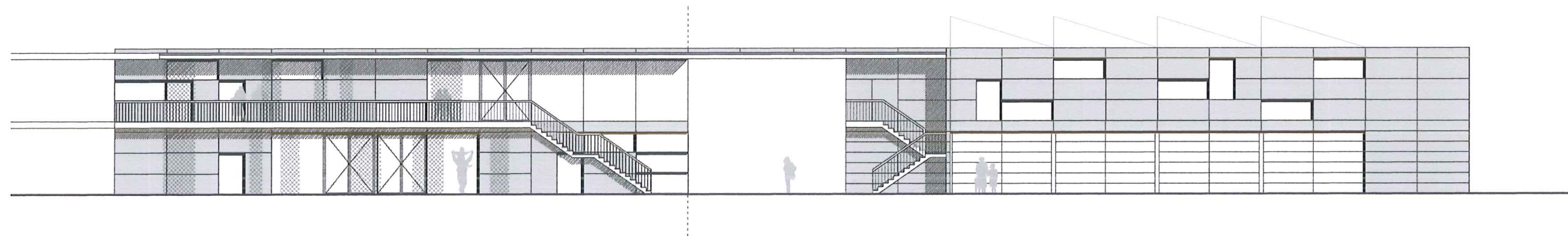
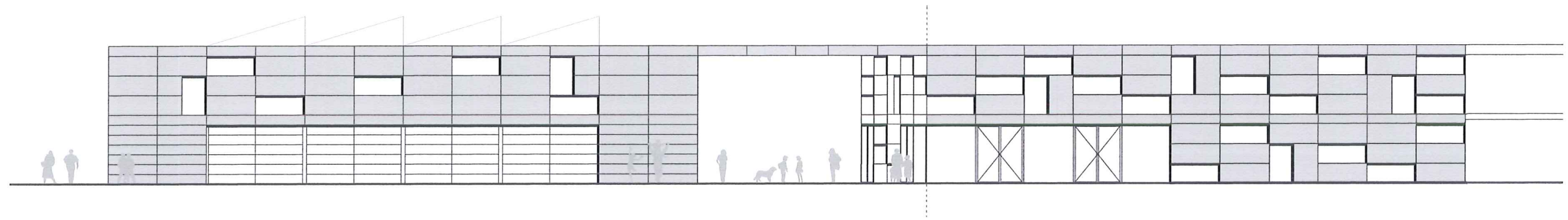
11 technische ruimte 12 archief 13 personeelsruimte 14 vergaderlokaal 15 directie

DE DRIEHOEK | SEMI-PUBLIEKE VLEUGEL

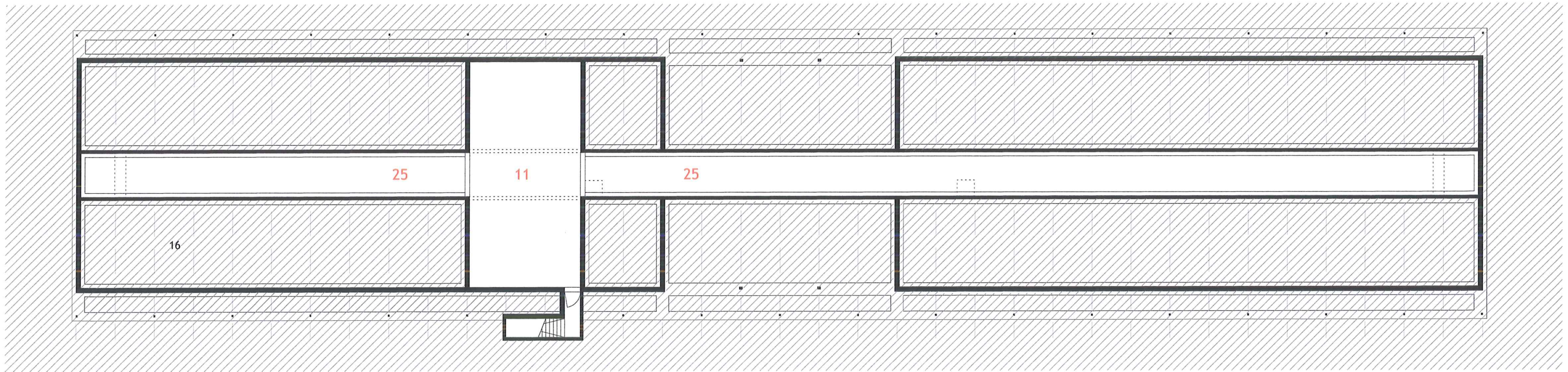
+1





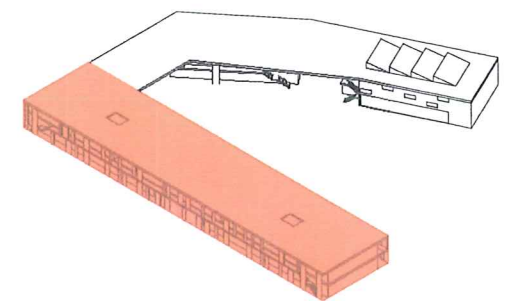


DE DRIEHOEK | SEMI-PUBLIEKE VLEUGEL



11 technische ruimte 25 leidingtracé

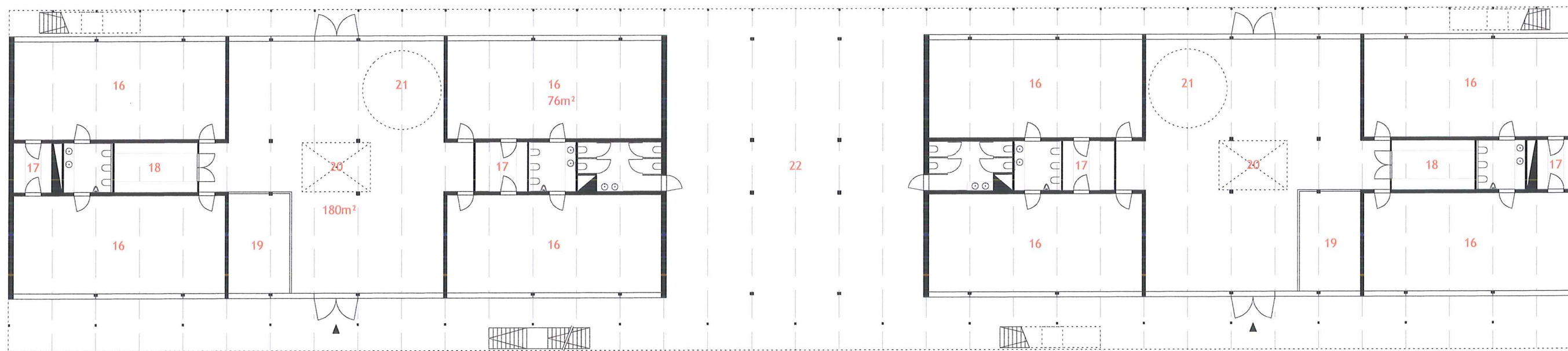
DE DRIEHOEK | KLASSENVLEUGEL



-1



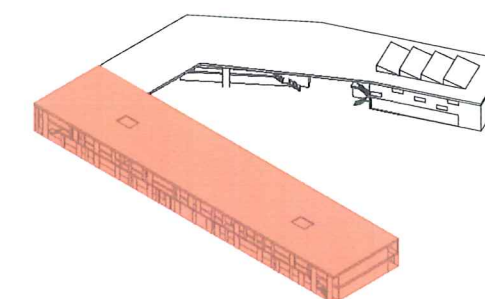
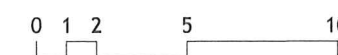


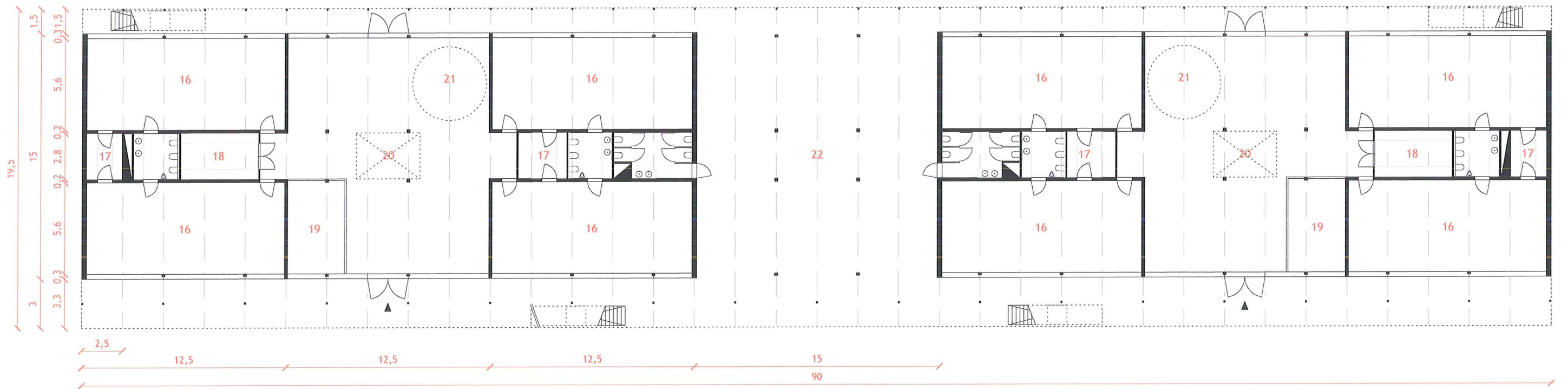


16 kleuterklas 17 berging 18 knutselberging 19 zorgklas 20 polyvalente ruimte 21 snoezelruimte  
 22 overdekte speelplaats

DE DRIEHOEK | KLASSENVLEUGEL

+0

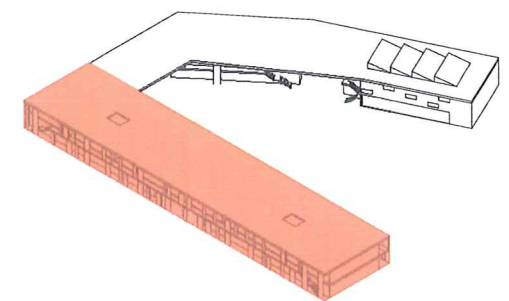
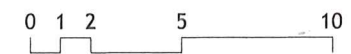


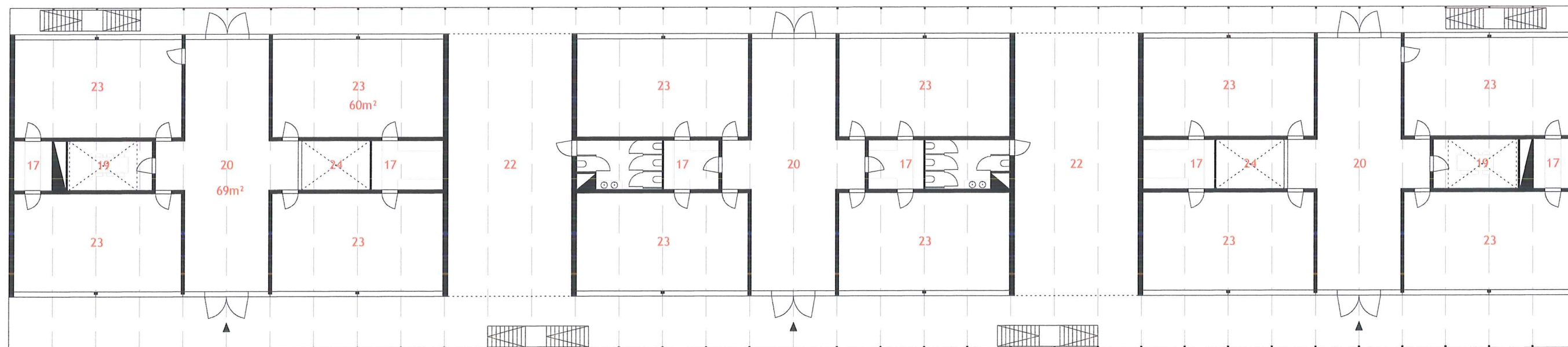


16 kleuterklas 17 berging 18 knutselberging 19 zorgklas 20 polyvalente ruimte 21 snoezelruimte  
 22 overdekte speelplaats

DE DRIEHOEK | KLASSENVLEUGEL MAATVOERING

+0

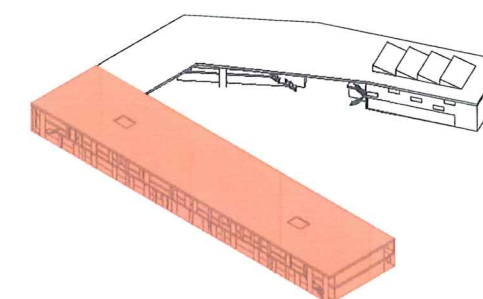




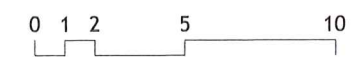
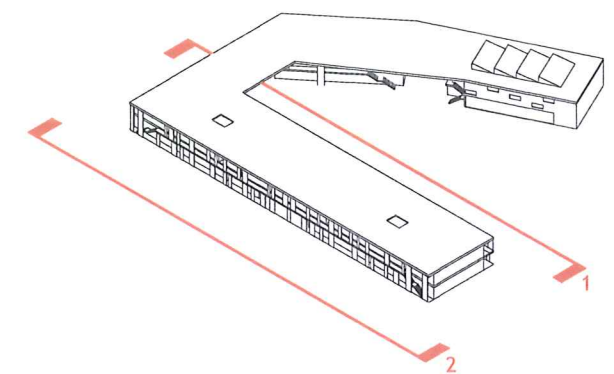
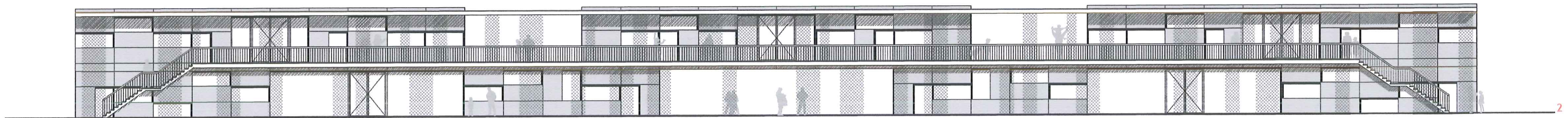
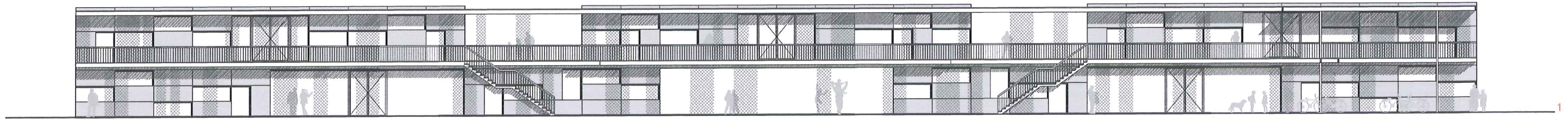
17 berging 19 zorgklas 20 polyvalente ruimte 22 overdekte speelplaats 23 klaslokaal 24 lichtschacht

DE DRIEHOEK | KLASSENVLEUGEL

+1

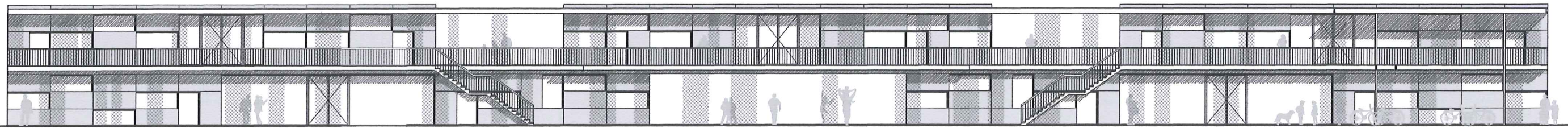




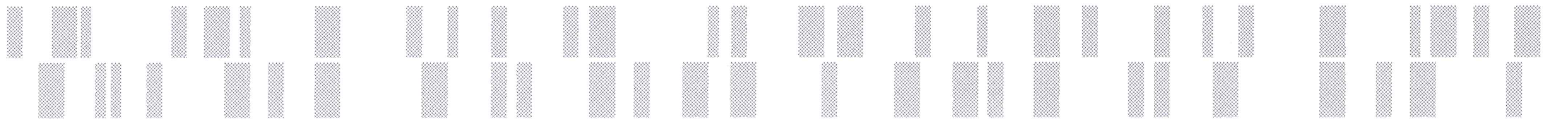


DE DRIEHOEK | KLASSENVLEUGEL

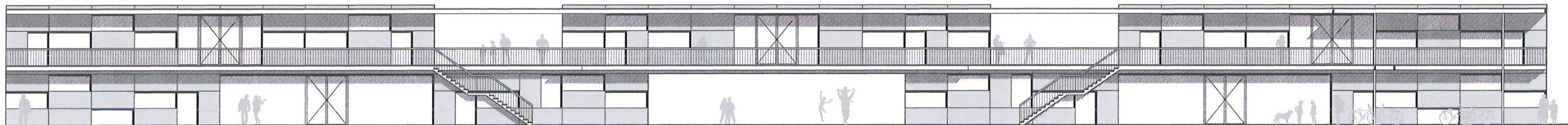




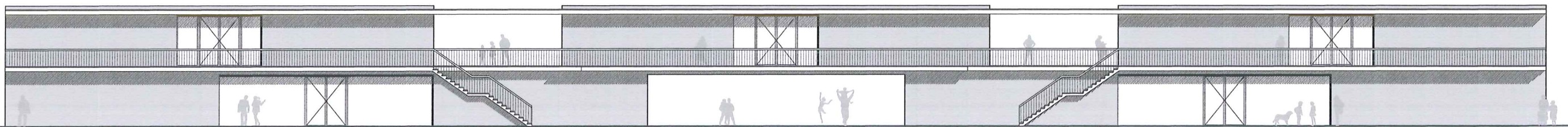
combinatie van de verschillende lagen



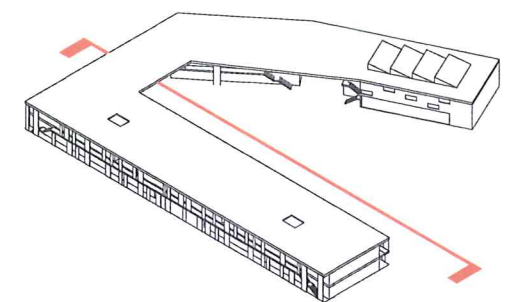
rastering met begroeiing



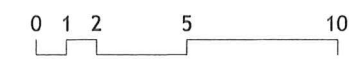
balokalen



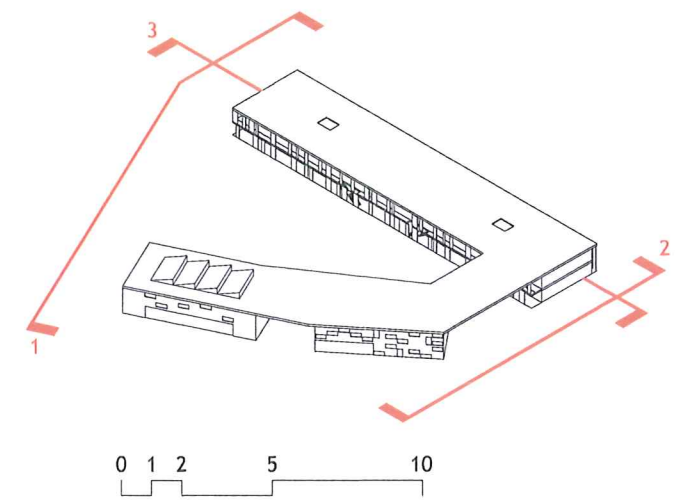
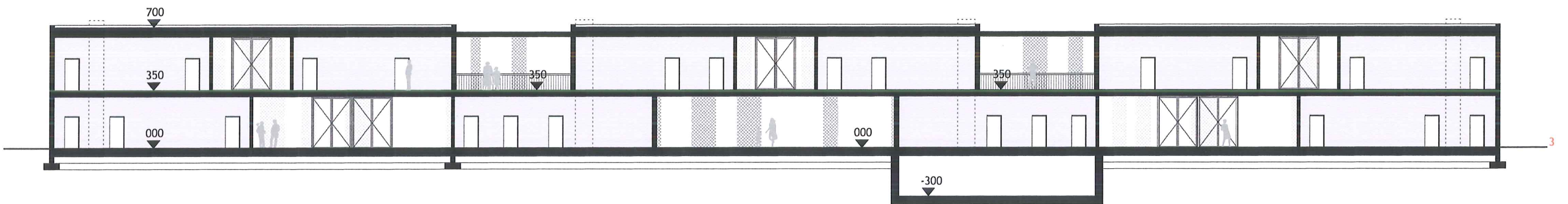
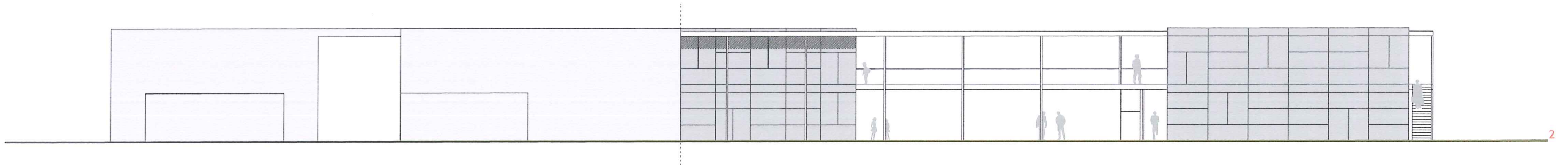
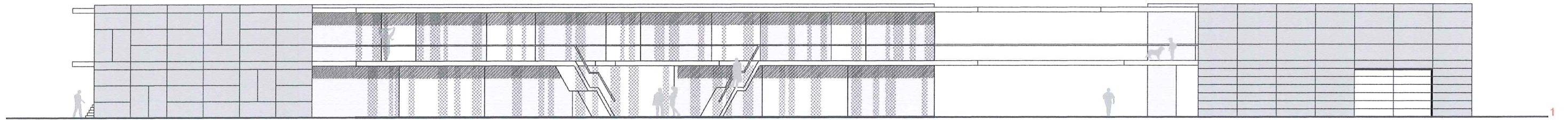
polyvalente ruimte



DE DRIEHOEK | PRINCIPE GEVEL

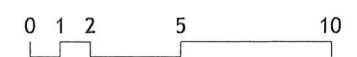
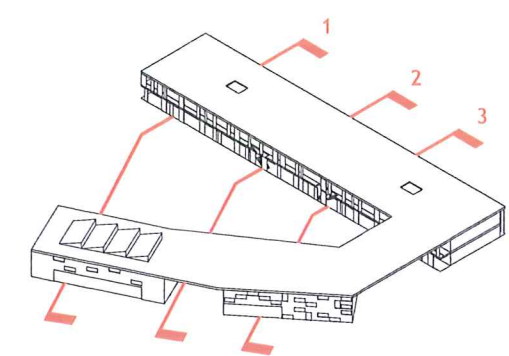
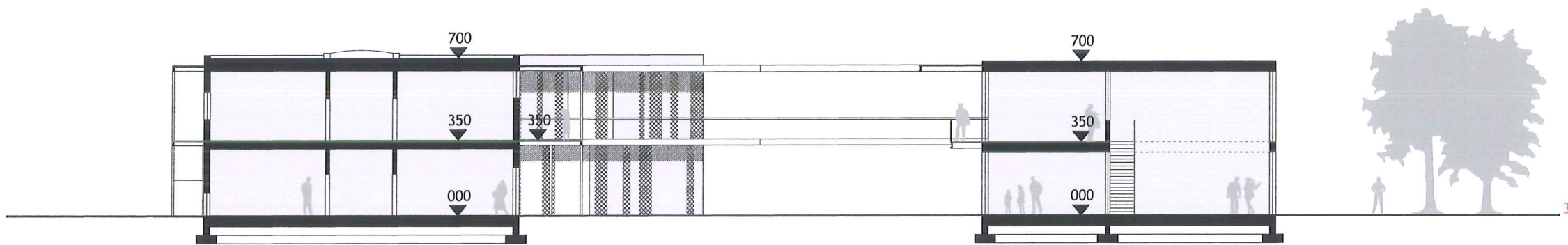
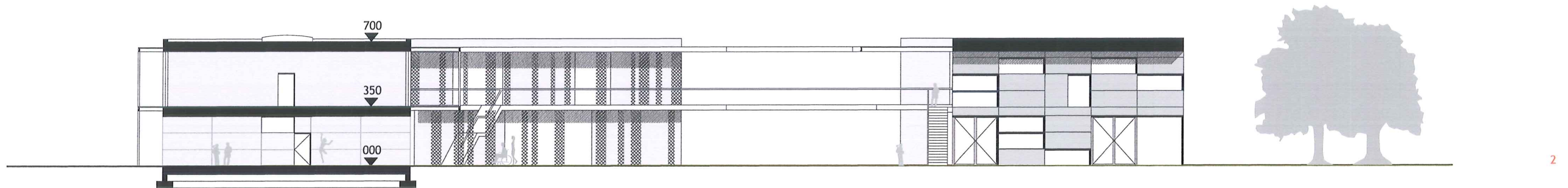
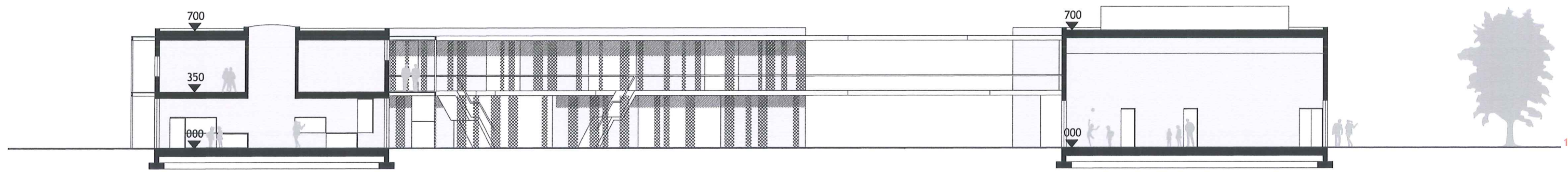


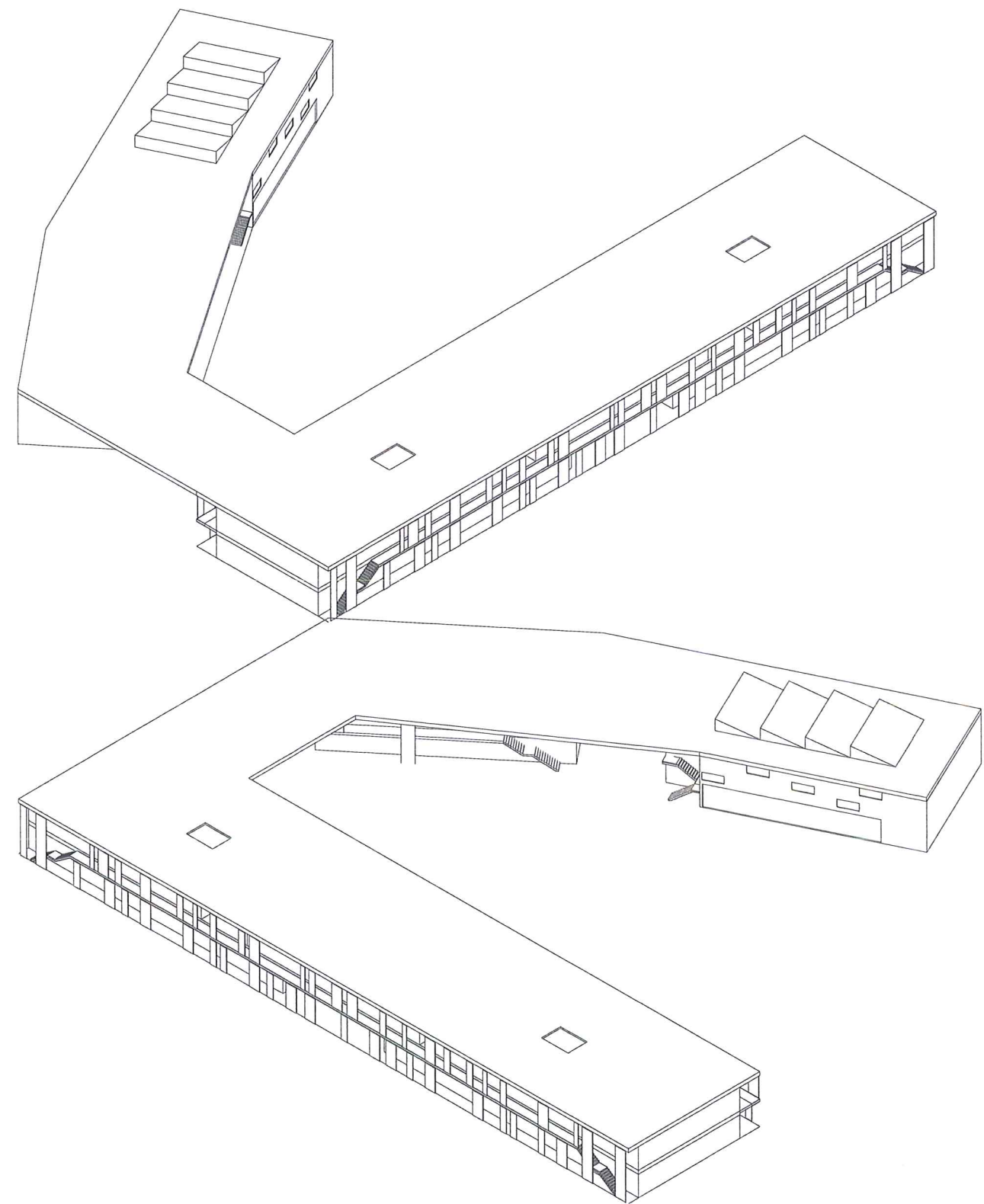
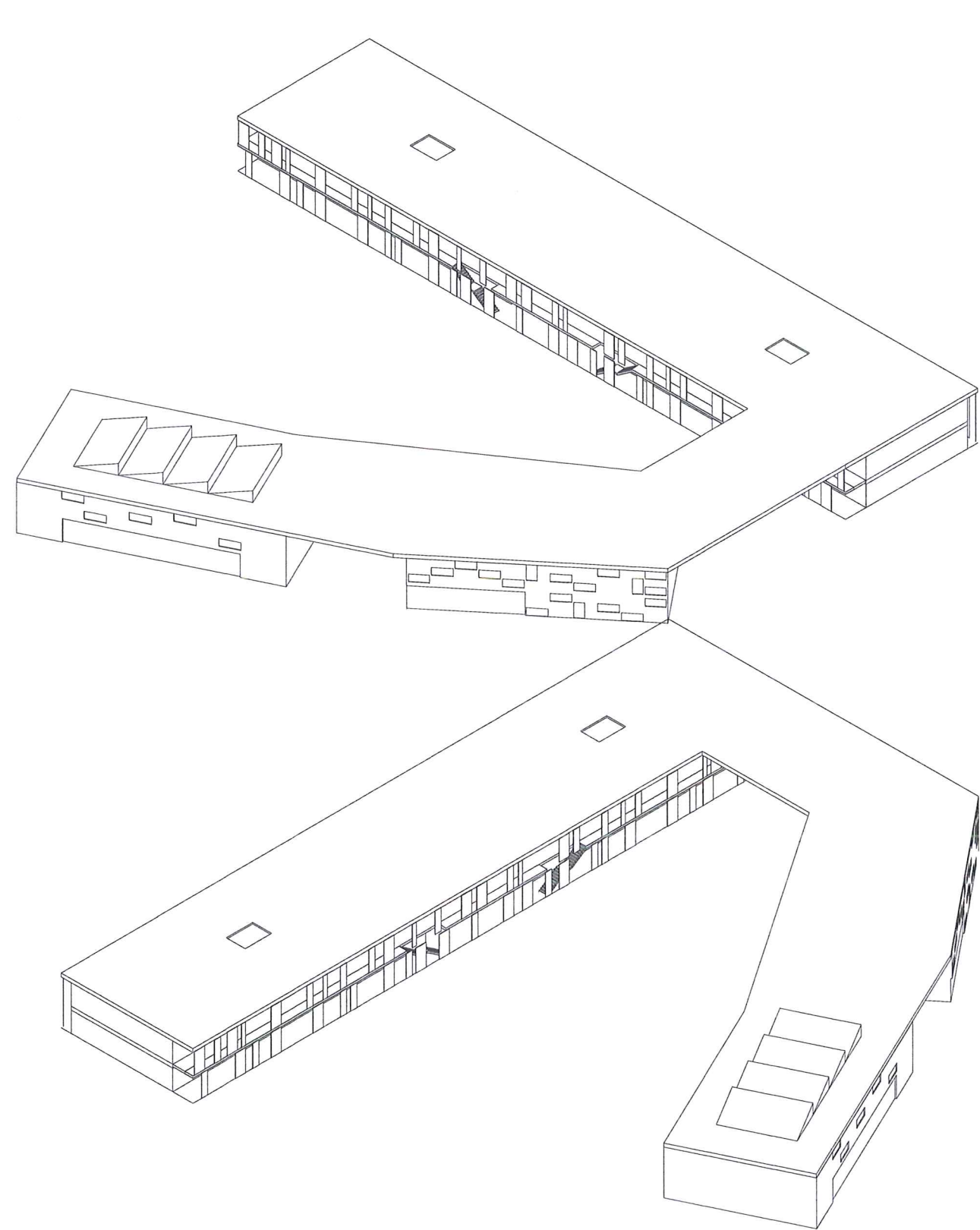




DE DRIEHOEK | SNEDES & AANZICHTEN







DE DRIEHOEK | OVERZICHT

