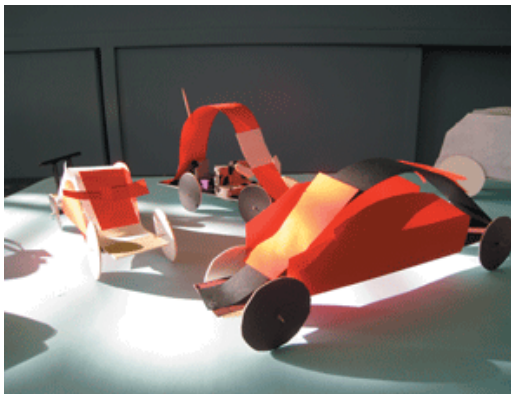


Onze school wordt straks de max !



Open Oproep 1920 - B

Hier zijn we trots op!

- De buurt gebruikt de school voor allerlei (gezamenlijke) activiteiten.
- De school bevindt zich op een zeer groen domein.
- Op het schooldomein bevindt zich een voetbalveld. Ook de buurt en de voetbalverenigingen kunnen het voetbalveld gebruiken.
- De school mag de sporthal van de stad Hasselt gebruiken.

Dit vinden we maar niks!

- Het grotendeel van de klassen bevindt zich in containers. Deze verbruiken veel energie en de leerlingen moeten steeds naar buiten om naar een andere klas te gaan.
- De klassen hebben weinig opbergruimte.
- De toiletten bevinden zich ver van de klassen.
- Voor allerlei nevenactiviteiten zijn de klassen niet aangepast.
- De school heeft maar één speelplaats. Een tweede speelplaats is meer dan welkom.
- Door een nieuwe polyvalente zaal kan de school zich verder ontwikkelen als 'brede' school zijn en groepectiviteiten en feesten organiseren.

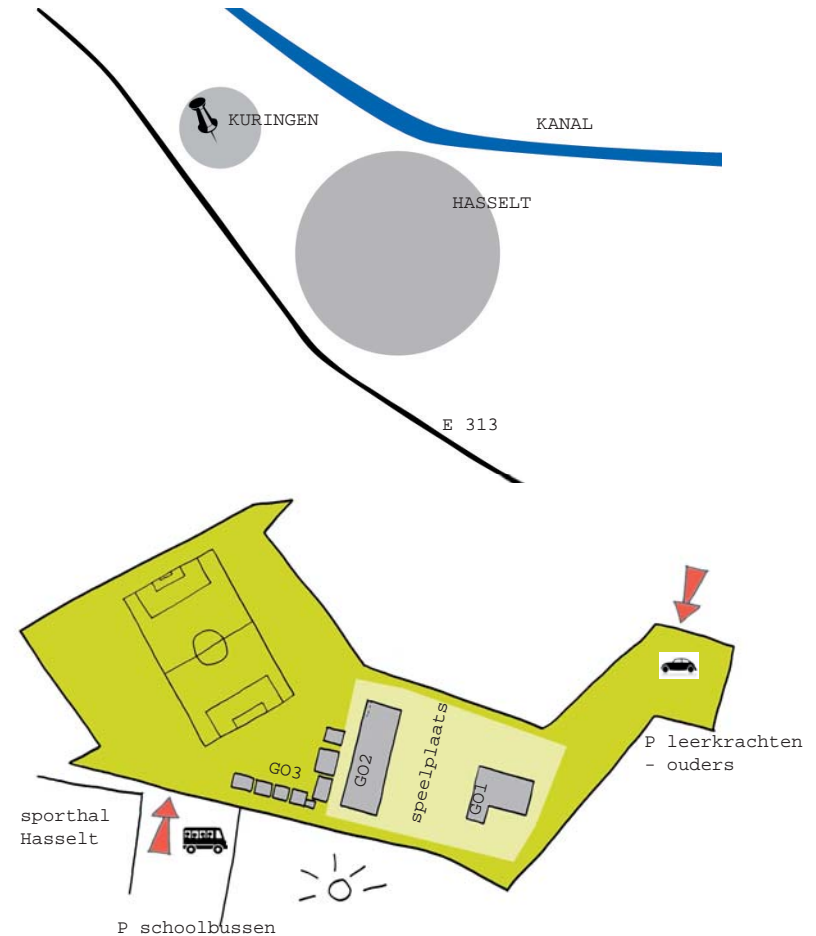
Waar kan je ons vinden ?

Kuringen, een deelgemeente van Hasselt, omringd door de E313, de Oude Demer en het Albertkanaal, de open velden en het trein-spoor. De site bevindt zich net buiten de dorpskern. De school ligt pal in het midden van een woongebied. Het schooldomein heeft een zeer groen en open karakter. De leerlingen van deze lagere school buitengewoon onderwijs, die hier naar school komen, zijn afkomstig van verschillende gemeentes in en rondom Kuringen.

Zo ziet onze school er nu uit!

2 toegangen betreden het schooldomein. De meeste leerlingen komen met de bus naar school. De bussen parkeren op de parking van de sporthal.

De meeste leerlingen treden langs deze toegang het schooldomein. De toegang aan de Larestraat geeft uit op een parking voor leerkrachten en ouders. Op het schooldomein vinden we 2 gebouwen van rond 1985 (GO1 en GO2) en een groep 'voorlopige' containerklassen (GO3).



Mijn nieuwe school is buitengewoon !

De oude paviljoenen (G01 en G02) zullen snel vervangen moeten worden. Vandaar denken we aan een 'ideale' situatie wanneer deze gebouwen aan vervanging toe zijn. Een school moet ook kunnen groeien. We proberen reeds nu te denken aan eventuele uitbreidingsmogelijkheden.

Het voetbalveld wordt gedraaid om de open ruimte beter te benutten. De grote blijft ongewezigd.

We verkiezen de speelplaatsen maximaal aan zon te voorzien, georiënteerd op het zuiden. De klassen daarentegen worden eerder noordelijk voorzien. Direct zonlicht in de klassen is zeer storend voor de concentratie van de leerlingen.

De school verkiest verschillende speelplaatsen ipv één grote speelplaats om zo de doelgroepen afzonderlijk te laten spelen, per leeftijd of type. De speelplaatsen worden omarmd door de gebouwen of groen om een intiemer karakter te bekomen. Op dit moment stellen we een gradiënt voor van buitenruimtes; van publiek naar meer privaat karakter. Zo is het voetbalveld (1) zeer publiek en open, de nieuwe speelplaats (2) is ook de toegang tot de school en heeft dus eerder een semi-publiek karakter, de bestaande speelplaats (3) is meer ingesloten.

De school heeft geen nood aan een gebouw zichtbaar vanop de Laerestraat. De 2 toegangen daarentegen hebben een herkenning / uitnodiging nodig:

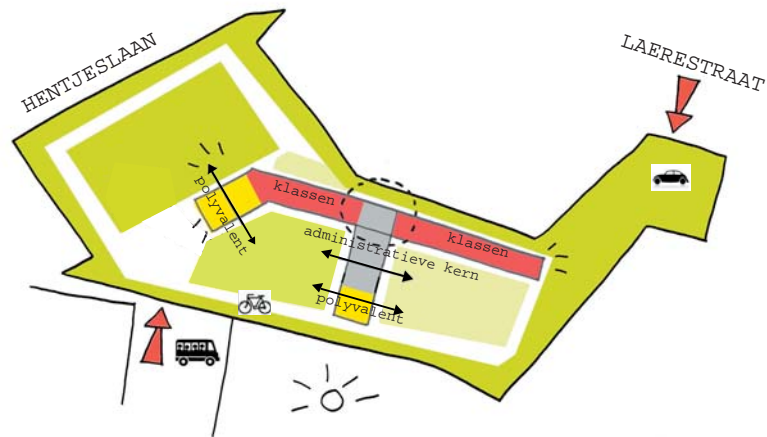
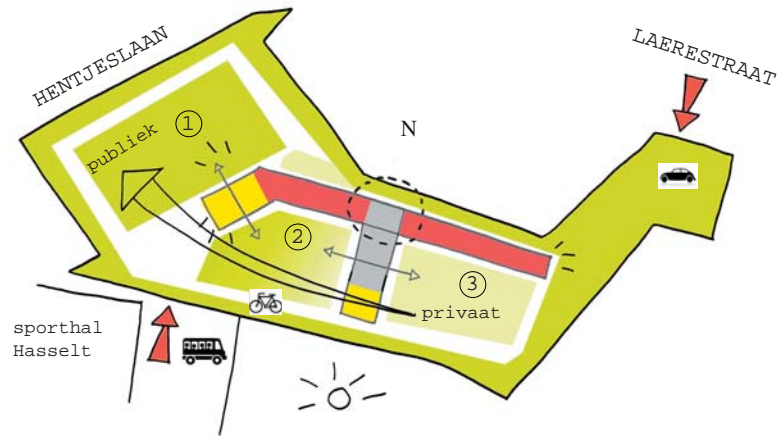
Vanop de parking van de sporthal krijgt men zicht op de kop van de polyvalente zaal. Dit nodigt uit en bevordert zo het buurtgebruik. De zaal kan zo ook dienen voor toeschouwers van een voetbaltornooi. Vanuit de parking aan de Laerestraat vangt men een glimp op van een nieuwbouw. Vanop de Hentjeslaan zien we de school van ver liggen.

Op dit moment staan er reeds een heel aantal bomen rond het domein. Deze groene omranding willen we nog versterken door extra bomen toe te voegen.

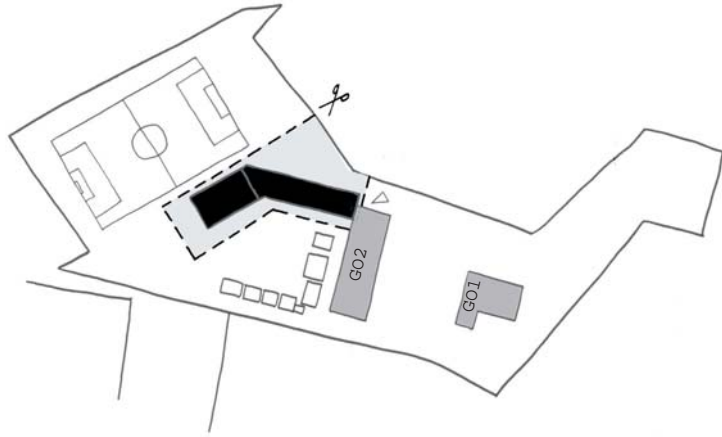
Ik ken de weg in mijn school !

Een duidelijke overzichtelijke indeling van de school is primordiaal:

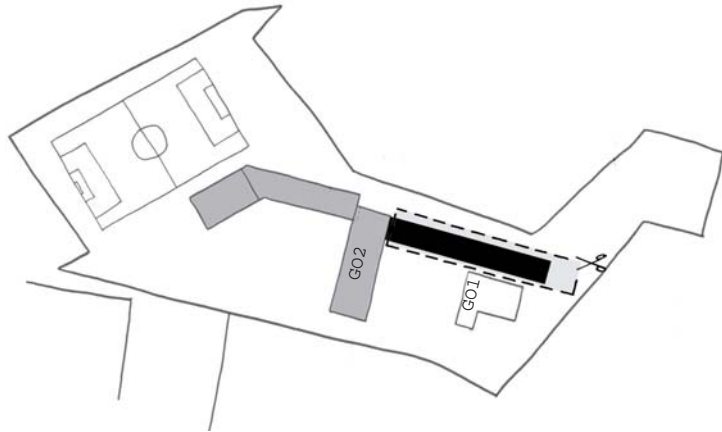
De 2 verticale armen hebben eerder een polyvalent karakter met centraal gelegen de administratie, terwijl de horizontale volumes de klassen bevatten. De polyvalente ruimtes en administratie hebben zo zicht op en toegang via de speelplaatsen.



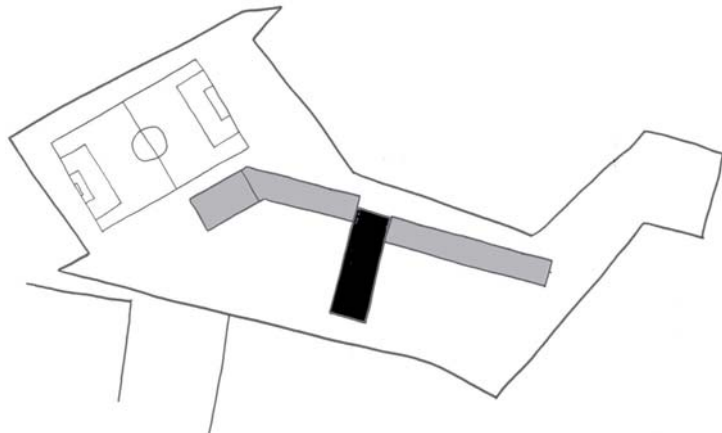
Stap 1



Stap 2



Stap 3



Mijn nieuwe school in verschillende stappen...

Stap 1:

De administratieve kern moet centraal op de site blijven; deze kan perfect behouden blijven in het bestaand gebouw. Om de inkom naar de administratieve kern te accentueren vanuit de parking aan de Larestraat voorzien we een lichte verschuiving van de nieuwbouw.

De huidige gebouwen G01 en G02 kunnen perfect voorlopig behouden blijven, in afwachting van vervanging.

We gaan ervoor om de nieuwbouw logischgewijze te linken aan het bestaande gebouw G02, zonder aan G02 te moeten verbouwen : een duidelijk afgebakende bouwzone is nodig binnen het DBFM-programma.

Compactheid staat centraal. Het huidig gevraagde programma willen we in één gebouw van 2 bouwlagen oplossen om het E70-peil te kunnen halen. De containers kunnen tijdens de werf behouden blijven, dus de school kan voor 100% blijven functioneren tijdens de werken.

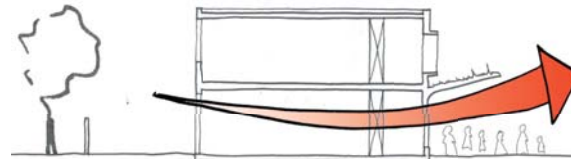
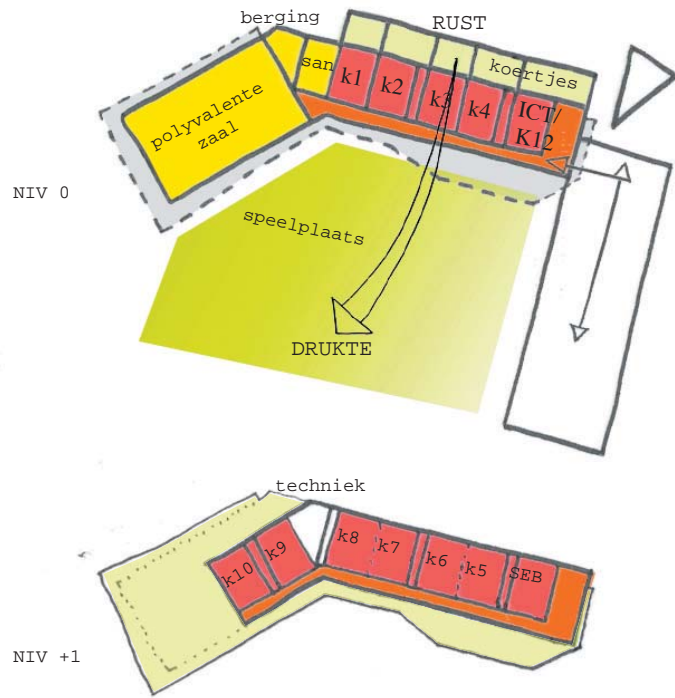
Stap 2:

De tweede klassen-balk kan gebouwd worden terwijl de huidige gebouwen blijven staan. G01 kan dan afgebroken worden om de eerste speelplaats te vergroten.

Stap 3:

G02 wordt afgebroken en vervangen door een nieuw- of vernieuwbouw.

ORGANISATIE SCHOOLGEBOUW



Op de speelplaats mogen we ravotten, in de klas moet het rustig zijn ...

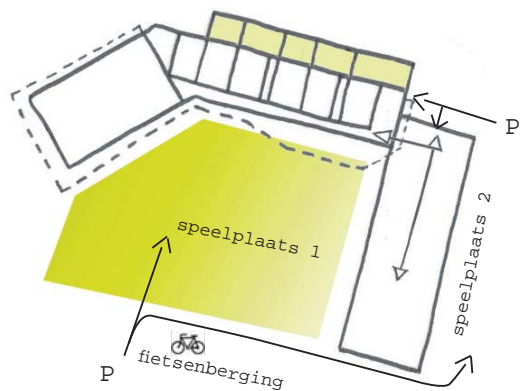
Een nieuwbouw, uitgespreid over één bouwlaag, is onmogelijk binnen een E70-peil. Het is ook jammer deze oppervlakte te verliezen aan open ruimte. Daarom opteren we voor een zo compact mogelijk gebouw van 2 bouwlagen.

Een gradatie van verschillende sferen brengt de leerlingen beetje bij beetje tot rust tot aan de klas:
Na de drukte op de speelplaats verzamelen de leerlingen zich onder een intieme luifel. In de gang worden de jassen en boekentassen in de bergingkast achtergelaten zodat de leerlingen in alle kalmte de klas kunnen betreden.

De zichten vanuit de klas geven enkel uit op groen om geconcentreerd te kunnen werken. Op de tweede verdieping wordt het zicht op de speelplaats belemmerd door uitzicht te geven op het groendak op de luifel.



OP SCHAAL VAN DE LEERLINGEN: mijn speelplaats

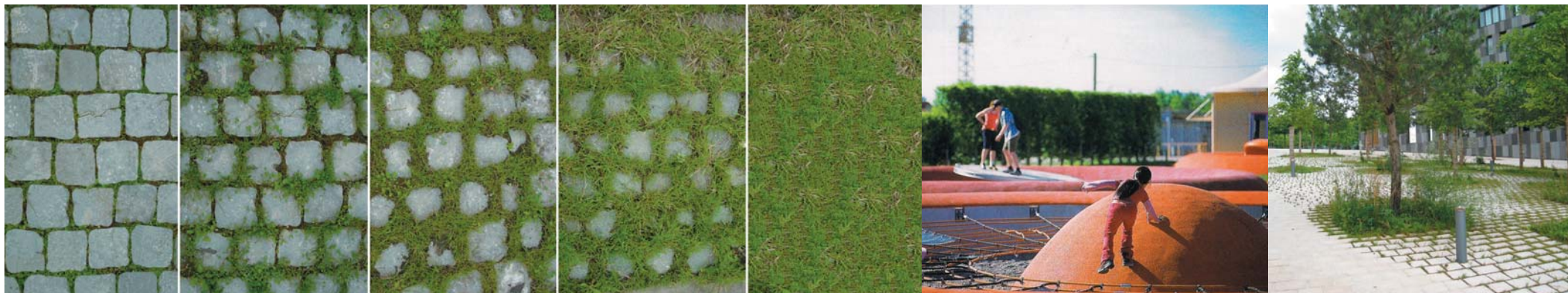


De speelplaats wordt volledig bedekt met grote betondallen. We maken een gradient van dichtheid tussen minerale en vegetale materialen : de zone rond het gebouw, daar waar men het meest circuleert, wordt het meeste verhard. Naar het centrum van de speelplaats toe, is er meer en meer gras aanwezig.

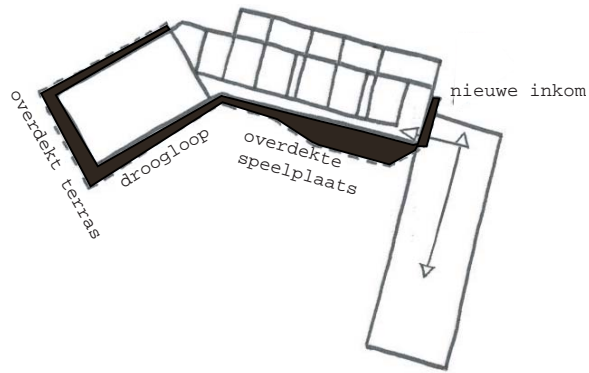
In het centrum van de speelplaats worden er speeltuigen en een zandbak voorzien. Er worden voldoende open ruimtes voorzien rond die speeltuigen voor speelactiviteiten.



"Wij komen met de bus aan op de parking van de sporthal. Mijn broertje loopt door naar de andere speelplaats, hij is nog te klein om met ons te spelen. Als het goed weer is, komen we met de fiets. Ik zet mijn fiets in de fietsberging vooraleer ik op de speelplaats ga."



OP SCHAAL VAN DE LEERLINGEN: mijn luifel



Een luifel omhult het gebouw. Verschillende functies lopen in elkaar over:

- een droogloop
- een overdekt terras met zicht op voetbalveld
- een overdekte speelplaats
- als nadruk aan de inkom

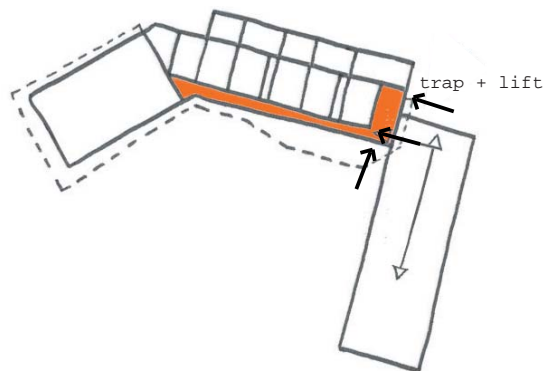
De luifel is vervaardigd in een warme houten beplanking van verschillende houtsoorten en ontworpen op schaal van de leerlingen. Zo bekomen we een intiëmer en geborgen zone.



"De overdekte speelplaats loopt rond onze nieuwe school. Als het regent ga ik via de luifel naar de overdekte speelplaats, in de polyvalente zaal of de refter. Ik speel het liefst onder dit lange afdak. Hier is het wat rustiger dan op de speelplaats. Als de bel gaat, zetten we ons per 2 in een rij onder het afdak."



OP SCHAAL VAN DE LEERLINGEN: mijn gang



Wat er allemaal in onze gang gebeurt ...

In plaats van een traditionele gang verkiezen we een interactieve tussenruimte. De wand tussen de klassen en de gang vormt een multifunctionele wandkastmeubel. Het combineert opbergruimte, werkplek, kapstokken met bank, bovenlichten en de toegang tot de klassen en de toiletten. De banken hebben zicht op de speelplaats. De venstertabletten van de ramen vormen ook banken zodat de 2 tegenoverstaande ramen een knusse 'tetter'-hoeken vormen.

De gangen worden verlicht met natuurlijk licht.

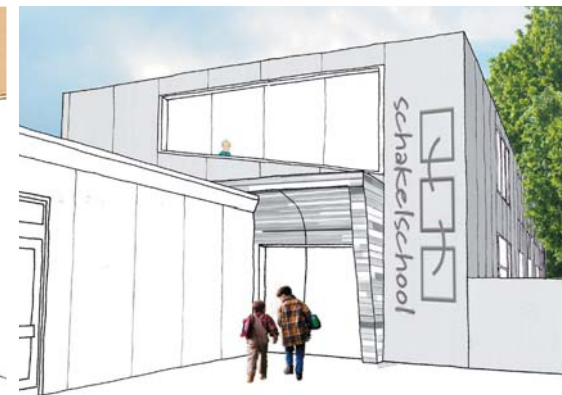
Een helling is niet haalbaar binnen de fysisch financiële norm. Een compromis wordt voorgesteld van een uiterst brede 'luie' trap centraal gelegen met tussenbordessen. De treden zijn van 40cm aantrede en 10cm optrede, 2x minder stijl dan een gewone trap. Zo wordt er een veilig gevoel gecreëerd.



"Mijn klas is beneden. Een rechtstreekse deur vanuit de speelplaats geeft uit op de gang en komt direct uit op de deur van mijn klas. Felix zijn klas is boven. Via een brede trap gaat hij naar boven. In de gang zet ik mijn boekentas en zwemzak in het rek, hang mijn jas aan de haak en ik wacht rustig op de bank, vooraleer mijn klas binnen te gaan."

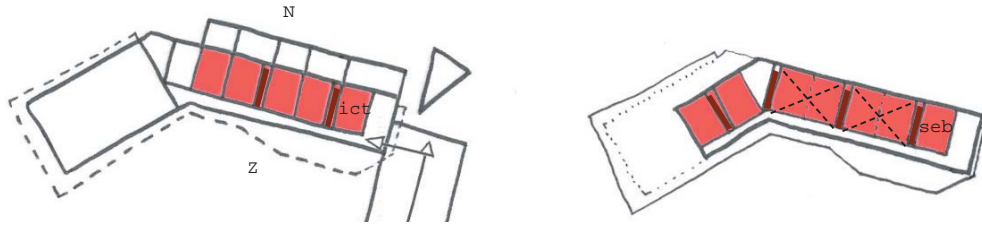


Open Oproep 1920 - B



Schakelschool Kuringen - 7 -

OP SCHAAL VAN DE LEERLINGEN: mijn klas



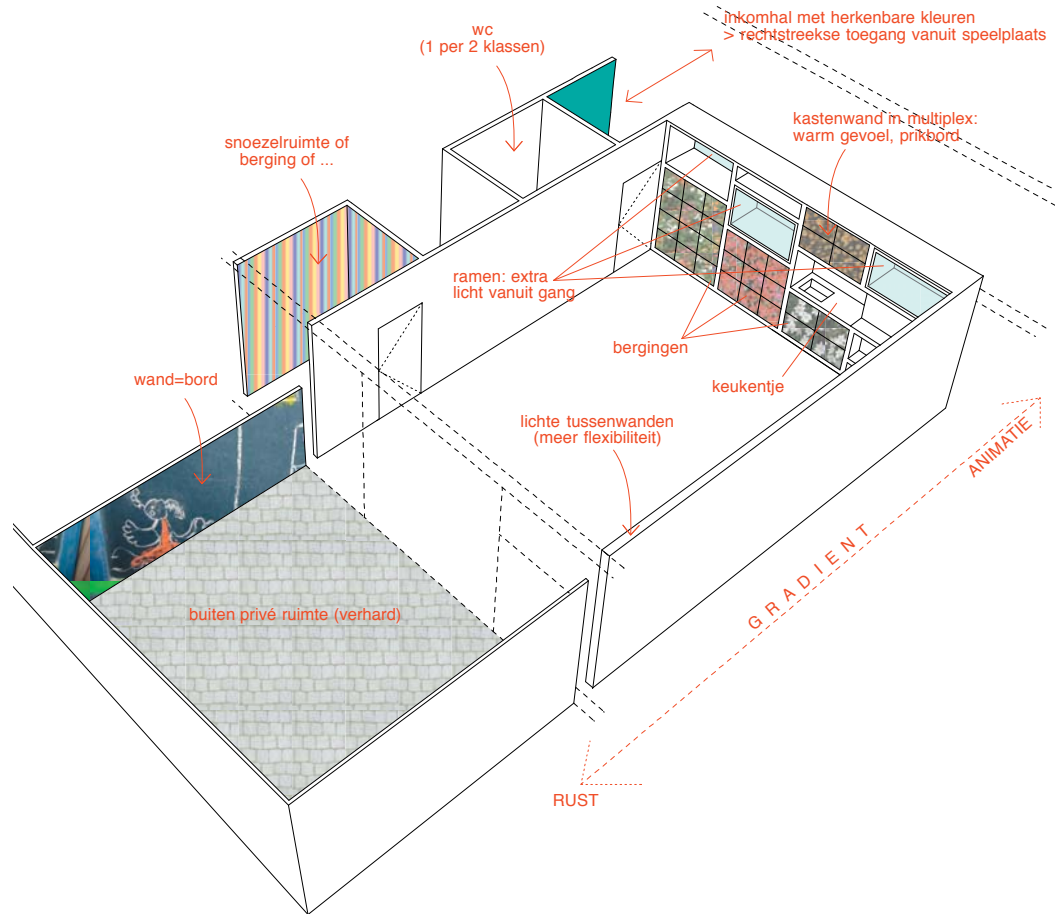
Een klas op mijn maat !

Elke klas heeft een aparte opbergruimte. Deze kan ook ingericht worden als snoezelruimte, TV-hoek, leeshoek, ... afhankelijk van de doelgroep. De wand tussen de klas en de gang wordt in multiplex afgewerkt en multifunctioneel opgebouwd met bergingen langs de 2 kanten. Ook is de binnenafwerking zeer belangrijk. Lichte kleuren, houten afwerken en aangepaste verlichting zorgen mee voor rustgevende ruimtes. Tussen 2 klassen wordt er een toilet voorzien aan de inkom van de klas, zodat de leerlingen geen gang moeten doorwandelen. We stellen klassen voor Noord-Zuid georiënteerd waarvan het directe zonlicht gefilterd wordt via de gang. De raamopeningen zijn verdiepinghoog om maximaal licht binnen te brengen. Het zicht naar buiten is liefst zo min mogelijk afleidend. Het zicht vanuit de klassen geeft bij voorkeur uit op groen, bij voorkeur zonder direct zicht op een woelende speelplaats. Om maximaal hoekwerk mogelijk te maken, worden 2 wanden van de klas zonder raamopeningen vrijgehouden.

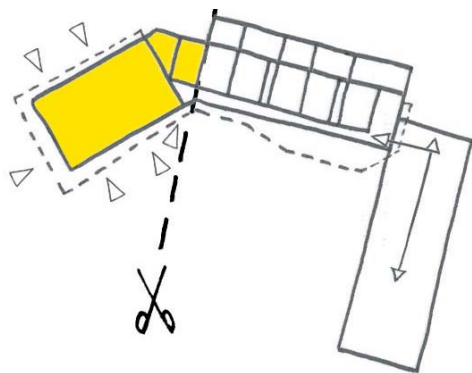
De structuur draagt van gevel tot gevel. Lichte, maar toch akoestische wanden, kunnen weggehaald worden om één grote klas te maken. Ook geeft dit de mogelijkheid om te variëren in grootte van klassen.

10 klassen of 12 ?

Het SEB- en ICT-lokaal worden ondergebracht in gelijkaardige klaslokalen. Indien gewenst kan de school deze 2 lokalen ook als klaslokalen gebruiken en het SEB- en ICT-lokaal verplaatsen naar een ander gebouw, afhankelijk van de interne organisatie van de gehele school.



OP SCHAAL VAN DE LEERLINGEN: onze polyvalente zaal



De polyvalente ruimte, met zijn uitnodigende vorm, bepaalt het nieuwe beeld van de school vanuit de parking van de sporthal. Door zijn centrale positie tussen het voetbalveld, de sporthal en de speelplaats vergroot dit de interactiemogelijkheden met de brede samenleving.

De polyvalente ruimte kan buiten de schooluren afgesloten worden van de klaslokalen. De polyvalente zaal heeft een eigen inkom, sanitair, berging en keuken. Deze ruimte kan ook in 2 opgedeeld worden via een schuifwand. Dit resulteert in 2 aparte ruimtes met een volledig andere vorm en sfeer.

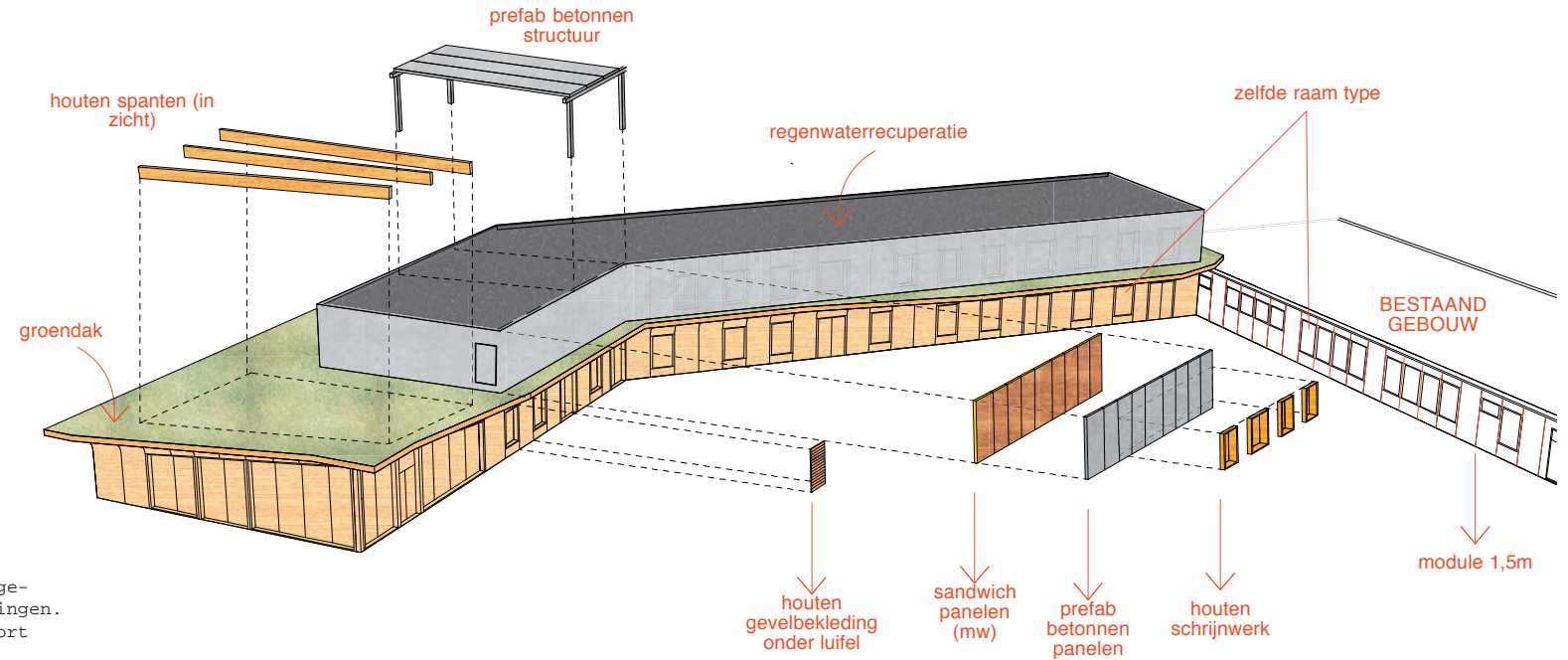
De houten draagstructuur en de houten afwerking geven deze ruimte een warme atmosfeer en brengen bij tot een goede akoestiek.

De luifel van de polyvalente zaal laat toe bij hevige regen een voetbalmatch te bekijken onder het afdak. Aan de kopse zijde geeft de luifel schaduw in de zomer. Aan de kant van de speelplaats fungeert ze als droogloop richting klassen of overdekte speelplaats.

"Tijdens de middag eten we in de polyvalente zaal met zicht op het voetbalveld en de speelplaats."



STRUCTUUR, MATERIALITEIT EN DUURZAAMHEID

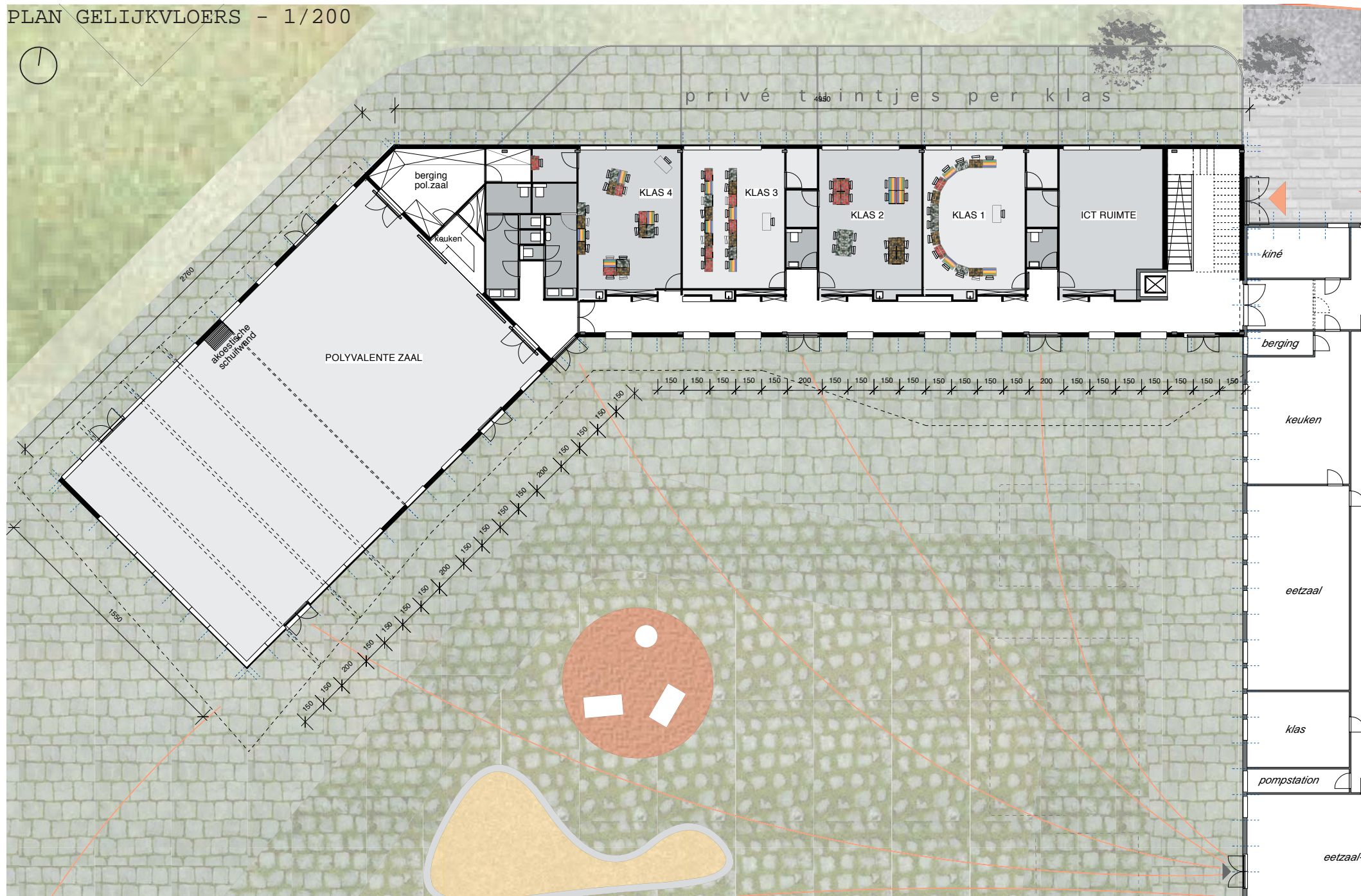


Een werf op een schoolsite is een zeer storend gegeven en verstoort de concentratie van de leerlingen. Iedereen heeft er baat bij dat de werfduur zo kort mogelijk is.

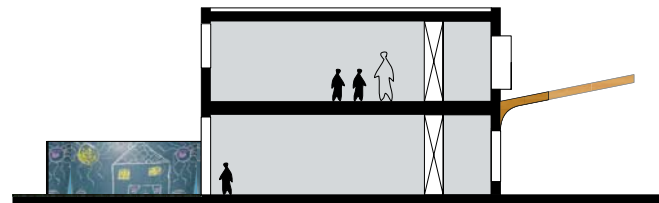
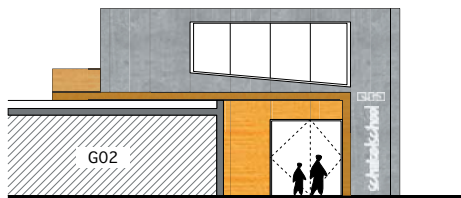
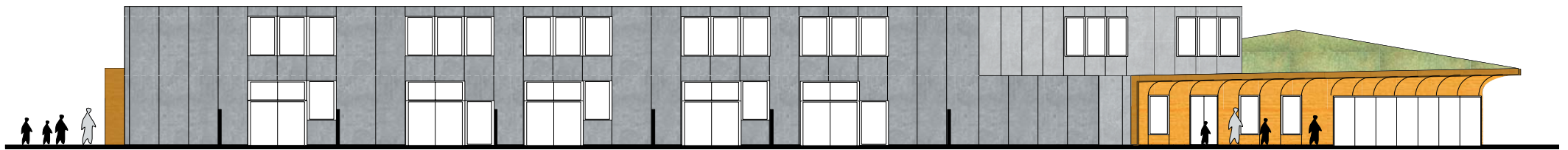
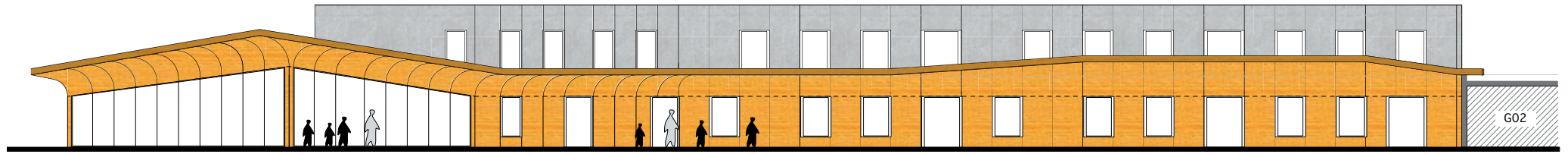
Een school is, door zijn ritmische indeling, perfect op te bouwen met prefab-elementen. Zoals de huidige gebouwen werken we met gestandaardiseerde gevelelementen in hetzelfde raster en hernemen we de vensterkaders. Zo proberen we tegelijkertijd een geheel te vormen tussen bestaand en nieuw gebouw. Ook de structuur kan snel opgebouwd worden in een betonnen skeletelementen. Zo wordt de werfduur gemakkelijk met de helft verkort.











ENERGETISCHE- DUURZAAMHEIDSNOTA

Om het totale opgelegde Epeil (<70) te halen, zijn we verplicht een compact gebouw te concipiëren, vandaar de keuze om het gebouw te voorzien van 2 bouwlagen. Er moet ook voldoende aandacht besteed worden op isolatieniveau en de luchtdichtheid van het hele gebouw. In het algemeen zal er gebruik gemaakt worden van efficiënte isolatiematerialen met technische goedkeuringen ATG. Waar mogelijk, zijn milieuvriendelijke materialen bevoorrecht.

Luchtdichtheid:

Het spreekt voor zich dat een goede thermische isolatie van het gebouw samen gaat met een goede luchtdichtheid. Ter illustratie kan de U-waarde van een muur (W / m² K) van 1m 2 vier keer groter zijn als de muur een luchtlek van ongeveer 1m op 1mm vertoont! Daarom zal bijzonder veel aandacht besteed worden aan een niveau n50 <1,5 voor dit gebouw. Ter hoogte van de verbinding tussen bestaand en nieuw gebouw zal er een sas gecreëerd worden door het voorzien van twee nieuwe deuren.

Ventilatie :

Voor een goede en gecontroleerde luchtkwaliteit verkiezen we een ventilatiesysteem type "D" (dubbele stroom met warmterecuperatie). De gangen aan de zuidkant worden als bufferzones gebruikt voor de voorverwarming van de binnenlucht: de warmte wordt in de ventilatie-units gewisseld en in de klassen aangevoerd. Alle regelingen zullen worden getroffen om het risico van akoestische ongemak te elimineren.

Verwarming :

Het productiesysteem is gevestigd op een strategische plaats om het beperken van distributieverliezen te garanderen, namelijk op de 2de verdieping, in het centrum van het gebouw. Gezien de klassen enkel overdag gebruikt worden en er lange leegstandperiodes zijn tijdens de vakanties, opteren we voor een verwarming met condensatieketel. Dit systeem vertoont een goede prijs/kwaliteit verhouding. Het transmissiesysteem is van het type "lage temperatuur" om optimale prestaties te waarborgen. De betonnen structuur zorgt voor een grote inertie zodat grote temperatuurschommelingen vermeden worden.

Verlichting :

De verlichting van de klassen en gemeenschappelijke ruimten zal worden uitgevoerd met behulp van "LED's" om het energieverbruik te beperken. De openingen aan beide kanten van de klassen zorgen voor een belangrijke natuurlijke verlichting en zullen daarmee het energieverbruik beperken. De klassen worden op het noorden gericht, zodat er geen verblinding door zonnestraling kan gebeuren (dit om het fenomeen van het toedoen van gordijnen te vermijden).

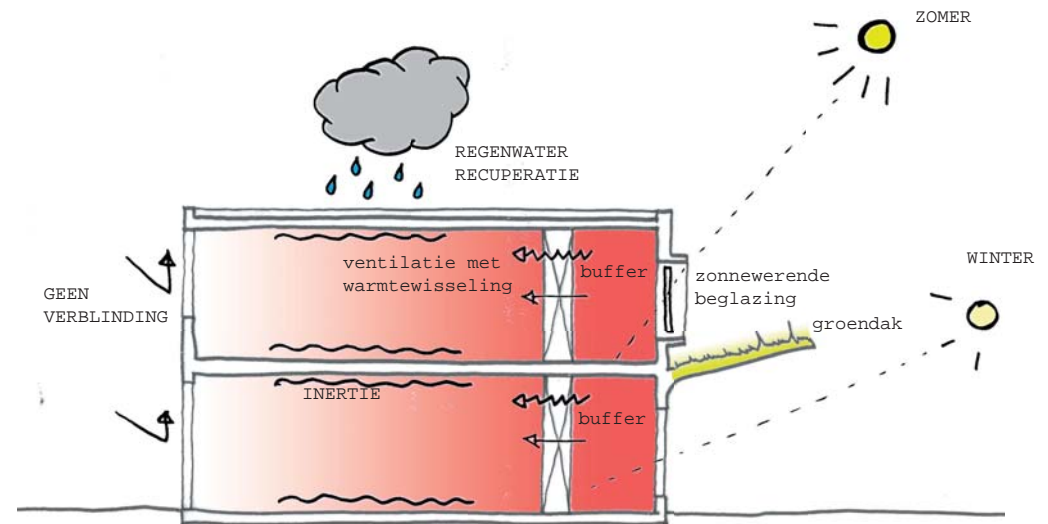
Oververhitting :

De oververhitting van een gebouw heeft een zware impact op het Epeil. Om het risico van oververhitting te vermijden worden de volgende maatregelen genomen:

- De ramen op de zuidzijde van de gang op de eerste verdieping worden voorzien van zonnewerende beglazing. De houten kaders rond de ramen zorgen ook voor een efficiënte vaste zonnewering.
- Op het gelijkvloers zorgt de houten luifel voor het beschermen van de ramen in de zomer. In de winter wordt het zonlicht maximaal benut doordat de zon veel lager staat.

Regenwaterrecuperatie :

Door het grote dakoppervlakte wordt het volledig aangewezen om het regenwater te recupereren voor de spoeling van de toiletten. Het water wordt opgevangen in een betonnen regenwaterput met voldoende filterprestaties. Een verbinding met de distributie van water zal ook voorzien worden wanneer het aanbod van regenwater beperkt is.



Als bovenstaande principes worden toegepast en de isolatie met 15% wordt vermeerderd, kunnen we gemakkelijk een energiepeil E55 bereiken.

TOETSING DUURZAAMHEIDSMETER

1. Geïntegreerd projectproces en beheer

Thema's materialen, en energetische nota; zie pagina's 10 en 15.

2. Inplanting

Thema's organisatie schooldomein en speelplaats; zie pagina's 02 en 05.

3. Mobiliteit

Thema's organisatie schooldomein en speelplaats; zie pagina's 02 en 05.

4. Natuurlijk milieu

Thema's speelplaats en materialen; zie pagina's 05 en 06.

5. Water

Thema energetische nota; zie pagina 15.

6. Grondstoffen en afval

Thema's materialen en energetische nota; zie pagina's 10 en 15.

7. Energie

Thema energetische nota; zie pagina 15.

8. Gezondheid, leefbaarheid en toegankelijkheid

Thema's speelplein, luifel, circulatie, klassen; zie pagina's 5,6,7,8.

9. Samenleving en economie

Thema polyvalente zaal; zie pagina 9.

10. Innovatie

Zie pagina's 1 tot en met 15.

GEVRAAGD				ONTWERP				
TE VOORZIEN RUIMTE	AANTAL	OPPERVLAKTE	TOTALE OPPERVLAKTE	TE VOORZIEN RUIMTE	AANTAL	OPPERVLAKTE	TOT. NETTO OPPERVLAKTE (m²)	TOT. BRUTO OPPERVLAKTE (m²)
Klaslokalen (+ICT-lokaal)	8+1	60m²	540m²	Klaslokalen	10	56m²	560	858
Seb-lokaal	1	30m²	30m²	Seb-lokaal	1	54m²	54	86
Leraarskamer	1	55m²	55m²	ICT-lokaal	1	54m²	54	86
Polyvalente zaal	1	400m²	400m²	Polyvalente zaal	1	405 m²	405	432
Sanitair tussen de klassen	3(?)	15m²	45m²	Sanitair tussen de klassen	5	4m²	20	23
Sanitair aanpalend polyvalente zaal)	1	30m²	30m²	Sanitair aanpalend polyvalente zaal)	1	32m²	32	47
NETTO OPPERVLAKTE			1100 m²	NETTO OPPERVLAKTE			1125	
Bruto/netto factor			X 1,40	Bruto/netto factor				x 1,36
TOTAAL			1540 m²	TOTAAL				1532
niet voorzien				stooklokaal	1	32m²	32	35
				TOTAAL (stooklokaal inbegrepen)				1567



PLANNING

FASE	aantal kalenderdagen	... februari 2011	... september 2012
voorstudie	± 30	[Gantt chart bars]	
goedkeuring voorstudie	± 20	[Gantt chart bars]	
voorontwerp	± 45	[Gantt chart bars]	
goedkeuring voorontwerp	± 20	[Gantt chart bars]	
dossier st.vergunning	± 30	[Gantt chart bars]	
goedkeuring dossier st.vergunning	± 20	[Gantt chart bars]	
dossier aanbesteding	± 90	[Gantt chart bars]	
goedkeuring dossier aanbesteding	± 20	[Gantt chart bars]	
aanbesteding en analyse offertes	± 75	[Gantt chart bars]	
goedkeuring analyse offertes en toewijzing	± 20	[Gantt chart bars]	
voorbereiding tot start der werken	± 30	[Gantt chart bars]	
uitvoering der werken	± 230	[Gantt chart bars]	
	± 630		