



Inzending Open Oproep Woon- en Zorgcentrum OCMW Balen

OO 1309 C

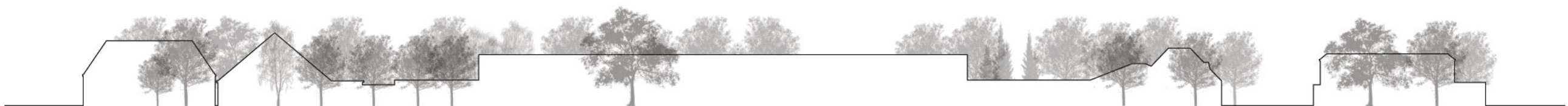
00 PROLOOG

Het verhaal van dit gebouw begint bij het begrip context. Het gaat over context op 4 niveaus.

Eerst is er de letterlijke context, de omgeving of de plek waar het gebouw wordt ingeplant. Daarnaast is er de context van het programma, de voorwaarden waarbinnen het gebouw wordt opgericht. Hoe het gebruik van ruimtes en de schikking ten opzichte van elkaar kan ingezet worden om ruimtelijk en sociaal een meerwaarde te betekenen. Een derde vorm van context is de technische context van het gebouw als machine. Hoe wordt het gemaakt, geconditioneerd, beschermd en onderhouden. Tenslotte slaat de context op het karakter van het gebouw. Welk typologie gebruikt het als onderlegger, wat drukt het uit en welke connotaties roept het op.

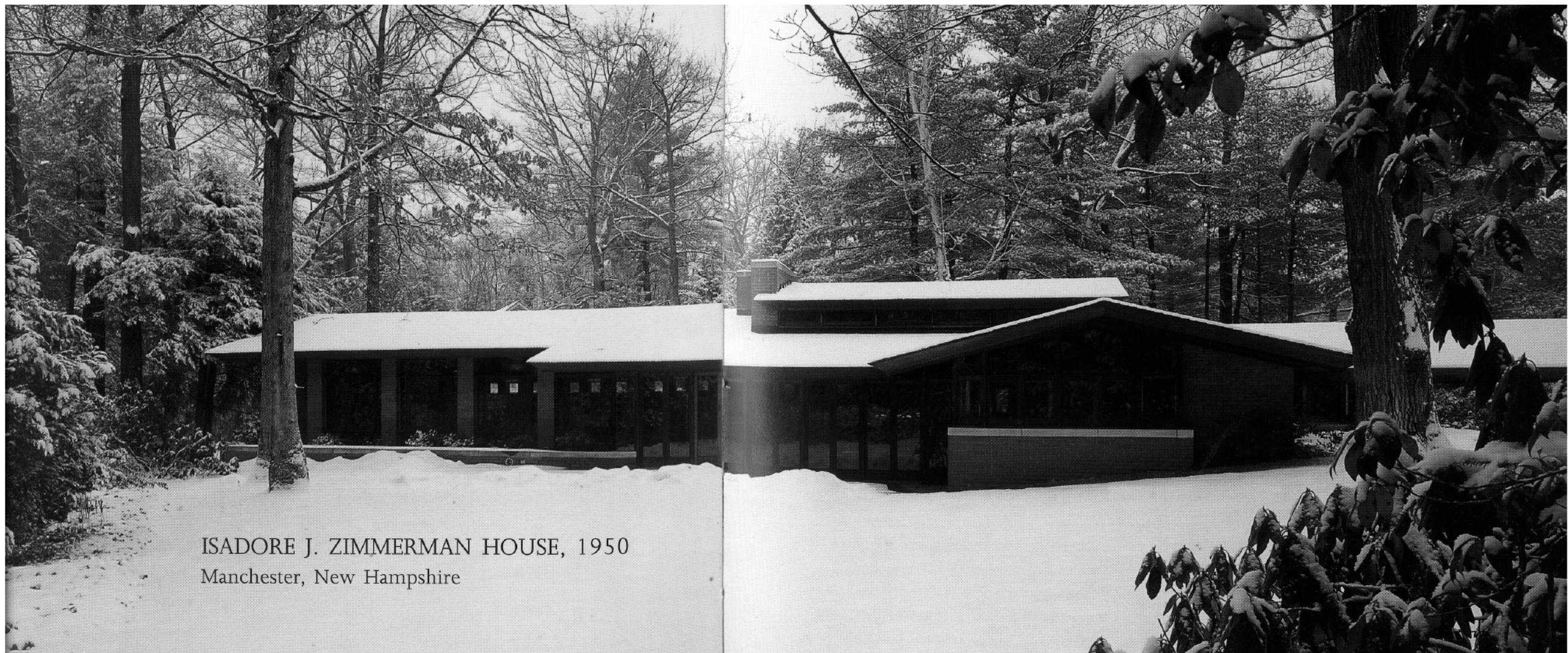
Doorheen het verhaal duikt het woord 'duurzaamheid' op. Niet als modische term maar als architecturale ambitie.

Duurzaam betekent niet enkel inzetten op conceptueel-technische beheersing van energie maar ook culturele, sociale duurzaamheid. Streven naar een kwalitatief gebouw dat het leven vandaag op een efficiënte manier organiseert en daarnaast specifieke mogelijkheden open houdt voor de toekomst, zodat het gebouw ons zinvol kan overleven.



01 CONTEXT = CONTEXT

De context van het gebouw is eerder landschappelijk. Als we aan een landschap denken, denken we aan openheid en leegte. Landschappen hebben een intrinsieke horizontaliteit en kenmerken zich alleszins door continuïteit. In een landschap is de toevallige bebouwing ondergeschikt aan die continuïteit. Grotere bouwwerken in een landschap kunnen zich in hun context invoegen door in te zetten op die horizontaliteit. Door zich uit te strekken in het landschap verzekeren ze de continuïteit en gaan ze deel uitmaken van het landschap als beeld.



ISADORE J. ZIMMERMAN HOUSE, 1950
Manchester, New Hampshire



Balen

Het landschap rond Balen heeft in de loop van de tijd veel van zijn landschappelijkheid verloren. De context van ons gebouw is die van een bijna verdwenen landschap. Een lage verspreide bebouwing blokkeert de continuïteit van de doorzichten. Vanuit de lucht gekeken lijkt elke structuur te ontbreken. De toestand vandaag toont een stilaan volgevlakt landschap zonder ambitie naar de leegte toe.



Compacte footprint



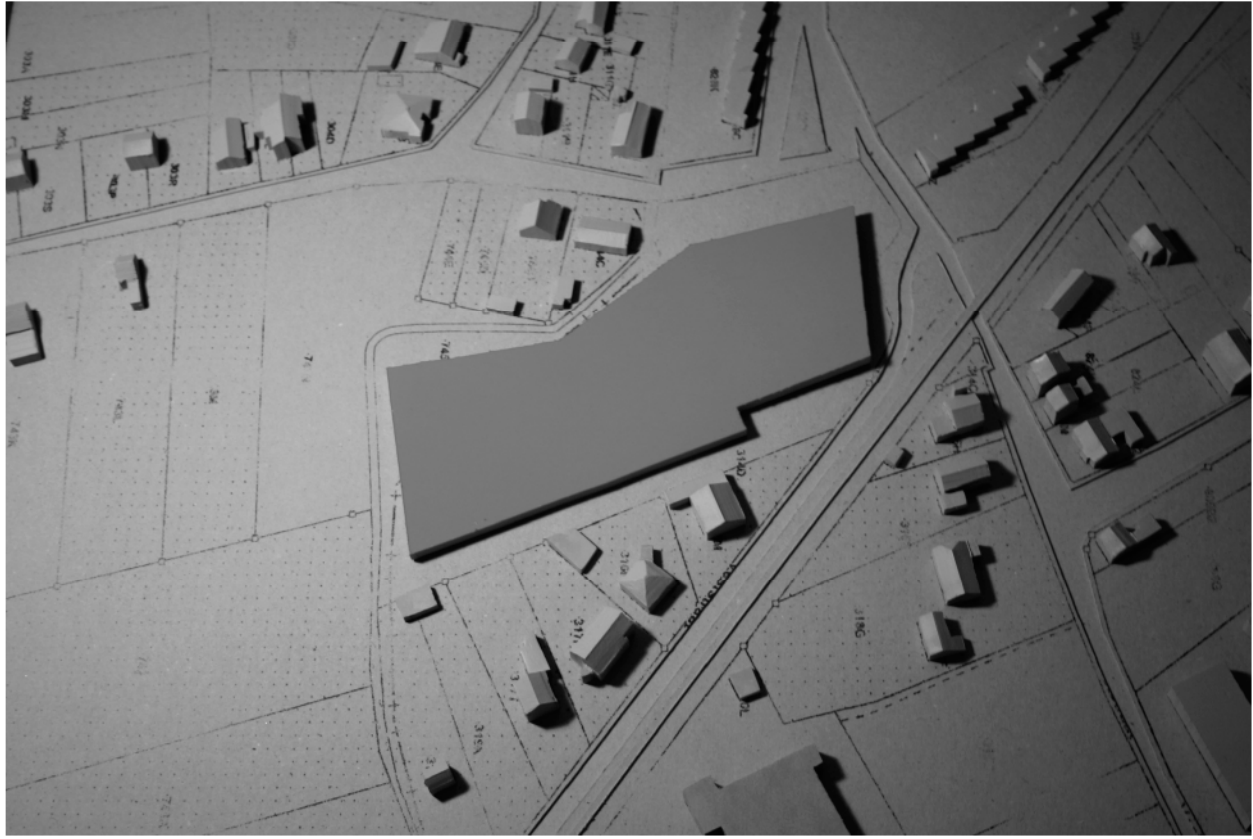
Uitgestrekte footprint

Footprint

Elk gebouw begint met een footprint. De footprint is de eerste daad van de architectuur en organiseert de plek in binnen en buiten. Om economisch-ecologisch duurzaam te zijn is de footprint zo klein mogelijk, neemt ze zo weinig mogelijk grond in en wordt het bouwvolume zo compact mogelijk.

Om sociaal/cultureel duurzaam te zijn is hij zo ruim mogelijk. Gaat hij zo veel mogelijk interactie aan met het landschap en verstoort hij zo weinig mogelijk het totaalbeeld.

De juiste footprint zal een evenwicht moeten vinden tussen pragmatische compactheid en invoegen in een landschappelijk karakter.



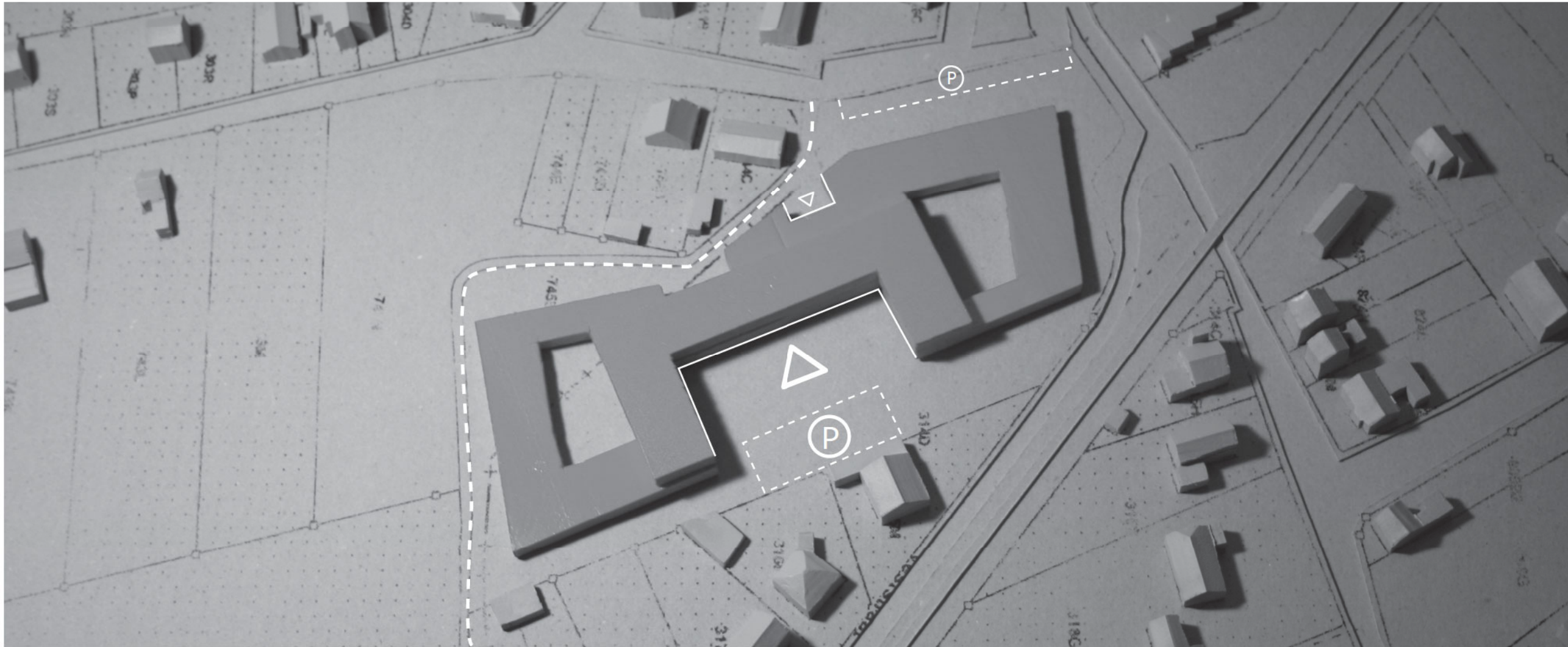


Volumestudie

We bebouwen slechts een gedeelte van het terrein. De rest is voorlopig landschap en kan latere bouwdrak opvangen zonder nieuwe stukken van het landschap aan te snijden.

Happen uit het volume diversifiëren de context. Ingesloten buitenruimtes vormen rustige private plekken. De half ingesloten ruimte maakt een semi-publieke zone en een welkomstbeweging naar de omgeving.

Een gedeeltelijke opbouw maakt het gebouw compacter en verscherpt de semi-publieke zone zonder de randen te belasten. Door het gebouw enkel naar het midden van het volume te verhogen blijft het zich van volume inpassen in de schaal van de omgeving.



Organisatie van de omgeving

Het nieuw gebouw past zich in de omgeving in door aan de randen de gangbare hoogte op te nemen en de verzwaring van het volume binnen op het terrein te situeren. Maar het gebouw reorganiseert ook de omgeving.

Door de beek te verleggen wordt de scheiding tussen gebouw en leeg terrein scherp gesteld. De beek kronkelt langsheen het gebouw en wordt als landschappelijke grens van binnen het gebouw voelbaar.

Door de verhoging van het gebouw middenin wordt vanuit het volume duidelijk waar de belangrijkste toegang zich bevindt. Bezoekers worden automatisch naar het hart van het gebouw geleid. De centrale buitenruimte vormt het erf van het gebouw dat alle komen en gaan organiseert.

Aan de westzijde van het gebouw vormt een kleinere inham een diensttoegang. Daar is een personeelstoegang gesitueerd en een plek voor levering en ophaling.

Voor de hoofdingang is een parking voor bezoekers. Ze is opgevat als een afzonderlijke tuinkamer. Ze sluit het erf af van de achterzijde van de naastliggende woningen. De wagens worden door een groene rand aan de blik van bewoners en bezoekers onttrokken. Bij de personeelstoegang is een personeelsparking langs de straat.

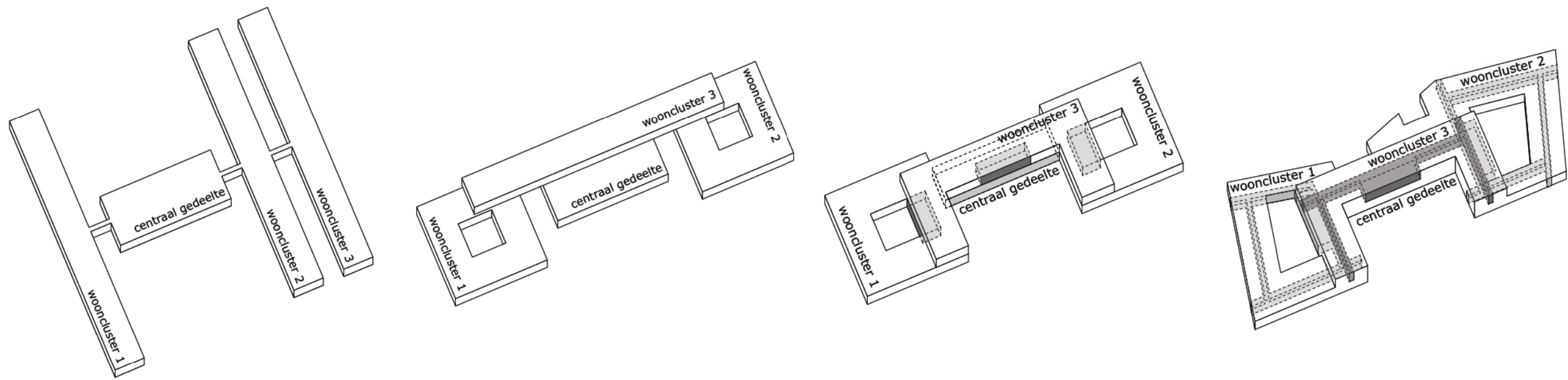


Fietspad

Over het onbebouwde deel van het terrein loopt een fiets- en wandelpad langs de beek. Het vormt een short-cut vanuit de hogergelegen woonwijk. Het fietspad brengt leven en beweging aan de stilste zijde van het gebouw en stimuleert de interactie tussen bewoners en omwonenden.

Praktisch gezien kan het aangelegd worden in de ruimingstrook langs de beek die al het statuut van een servitude heeft.

02 CONTEXT = PROGRAMMA



Stappenplan

Het basisprogramma van centraal gedeelte en drie clusters plooit zich stap voor stap in de context. Het plan evolueert van een doodlopend naar een continu model. Op de wandeling doorheen het gebouw kijkt men niet alleen binnen in de patio's, maar bieden de gangen ook vergezichten op het landschap rondom...

Grondplan

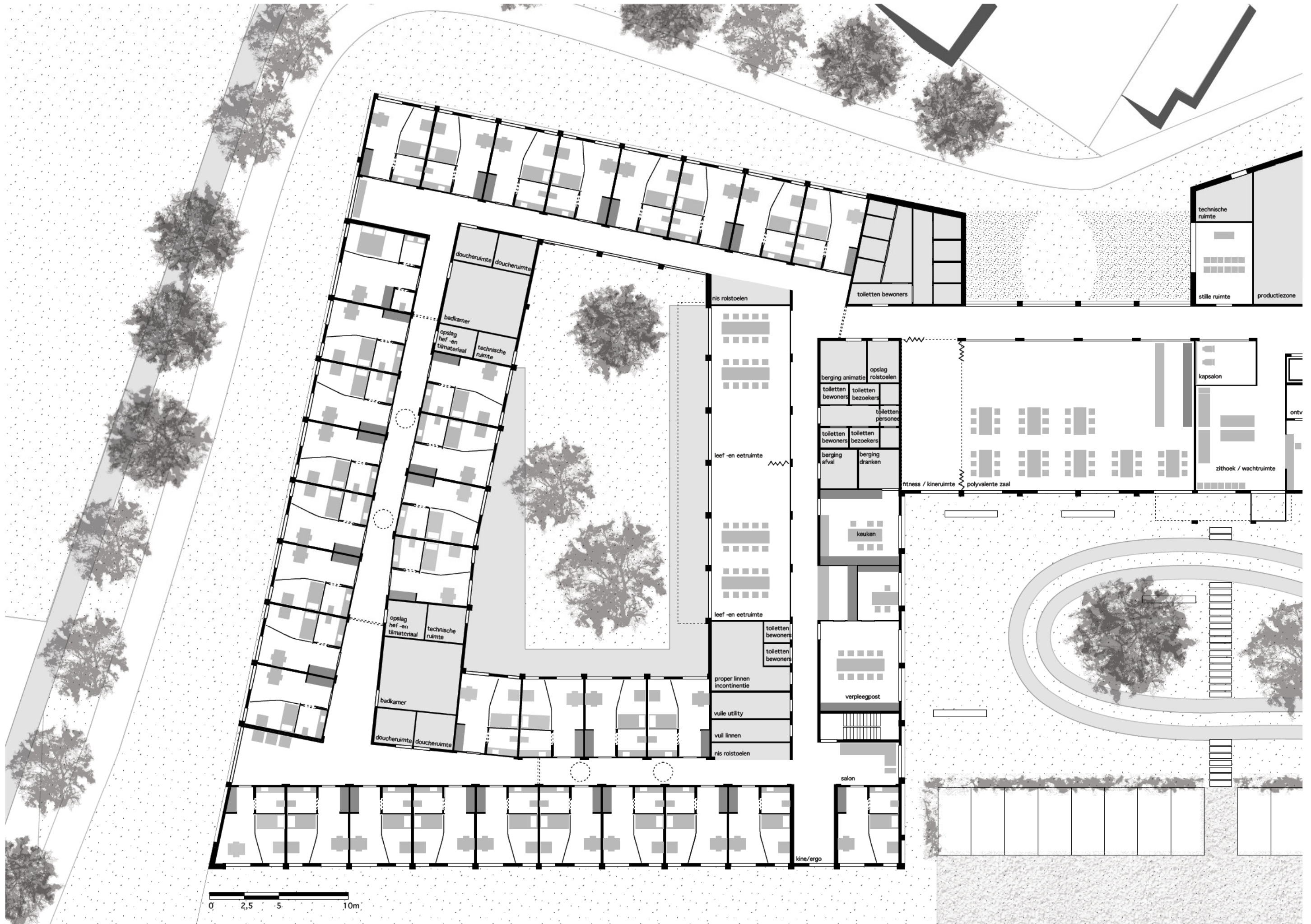
Functioneel is het plan georganiseerd rondom de twee gesloten patio's en de centrale half-open patio (erf). Rond het erf bevinden zich alle gemeenschappelijke functies (personeelruimtes, bureaus, polyvalente zaal,...). Ze kijken uit over het erf en vormen het aangezicht van het gebouw.

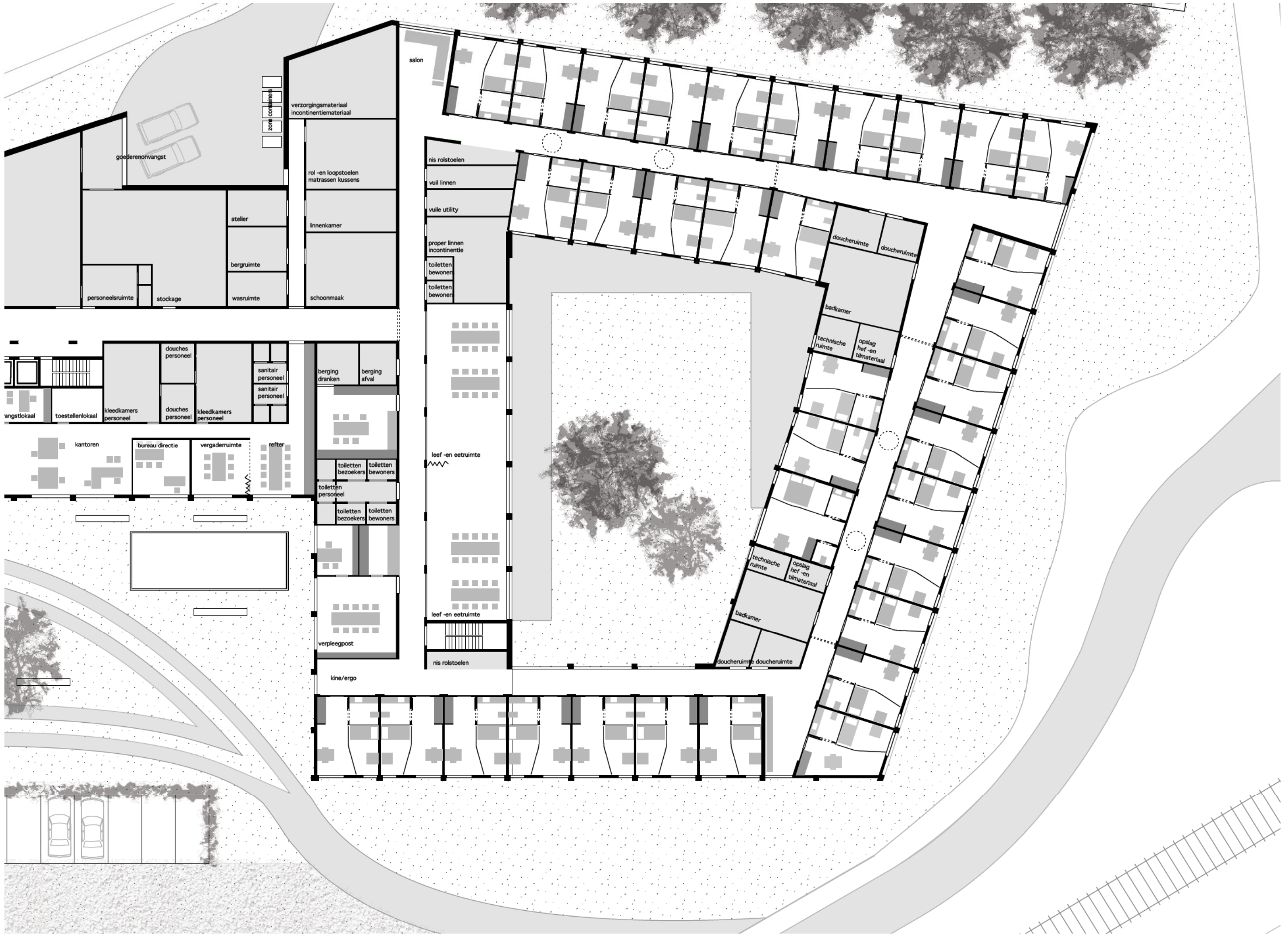
Twee van de drie clusters zijn rond de patio's gelegen. De derde cluster is op de verdieping.

De buitenrand van het gebouw wordt bijna volledig gevormd door kamers, gericht op de omgeving. De overige kamers bevinden zich langsheen de patio's. De leefruimtes zijn ook steeds aan de patio's gelegen en grenzen zo aan een rustige ingesloten buitenruimte. Eén zijde van de patio wordt gevormd door een gang. Zo wordt de patio ervaren vanuit de kamers, de leefruimte en de gang. De inkijk van kamer naar kamer over de patio wordt daardoor ook beperkt.

Omdat de patio beschutting geeft tegen de wind kan hij, ook voor ouderen maximaal benut worden als buitenruimte.

Het gebouw is zo ontworpen dat alle gangen steeds eindigen op een gevel en de circulatie dus steeds door daglicht begeleid wordt. Kleine hoekverdraaiingen zorgen ervoor dat de gang op plaatsen waar hij te lang en te saai dreigt te worden eventjes verbreedt.

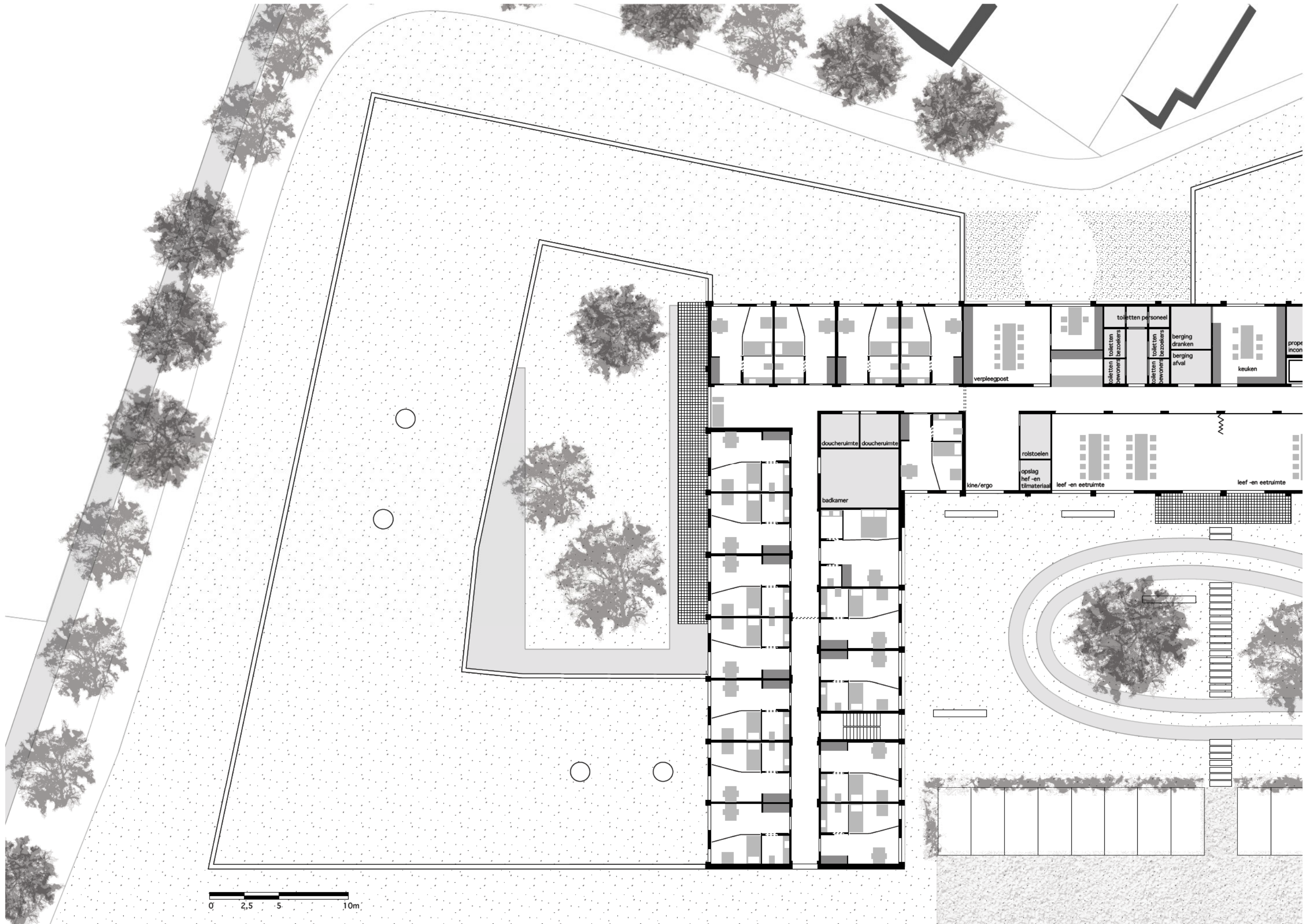


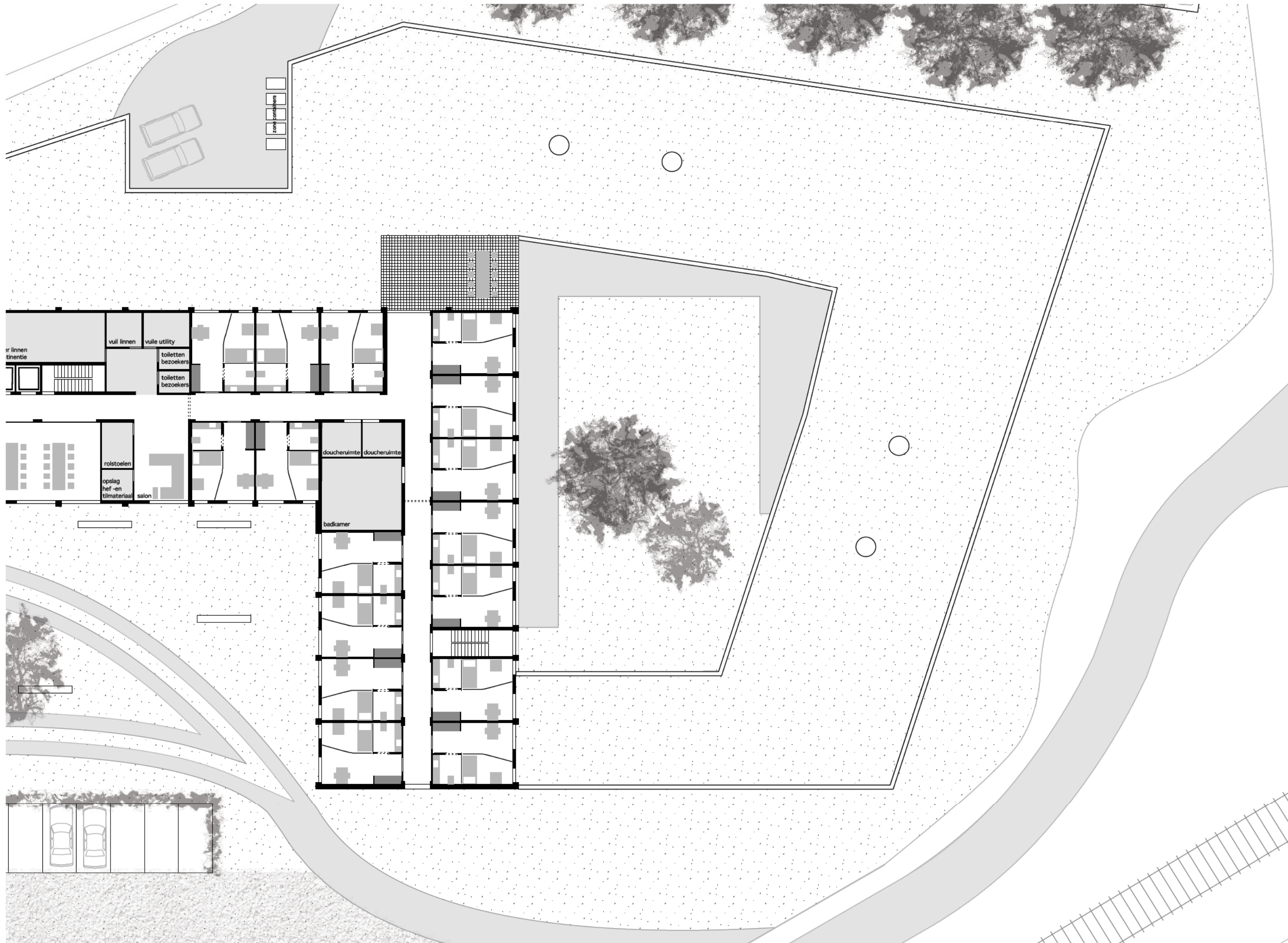


Verdieping

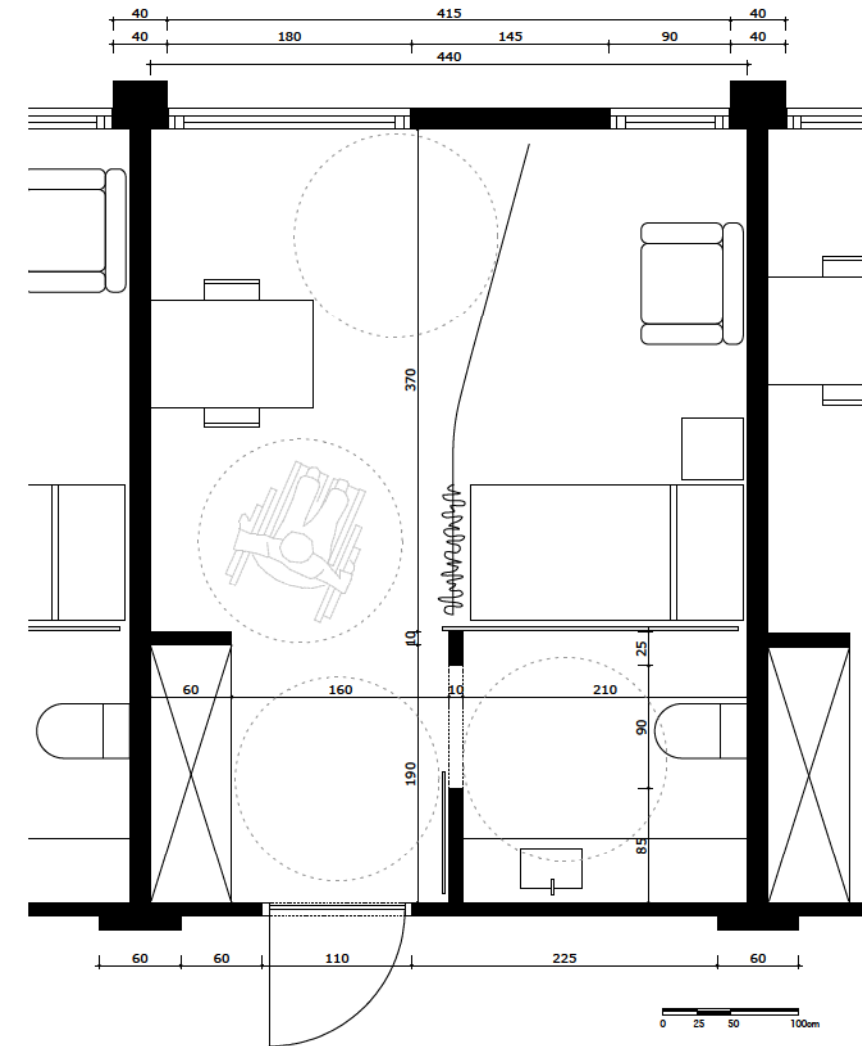
De wooncluster op de verdieping is een compacte opbouw met kamers aan twee zijden van de gang. De leefruimten en gemeenschappelijke functies zitten aan de erfzijde van het gebouw boven de hoofdingang. Vanuit de leefruimte kijken de bewoners op het komen en gaan op het erf. De luifel boven de inkom vormt een terras.

De leefgroepen hebben elk een terras dat vanuit de gang bereikbaar is. Het smalle terras op het zuiden vormt de vaste zonnewering voor de onderliggende kamers. Het andere terras ligt als een eilandje in het groendak op het zuid-westen.





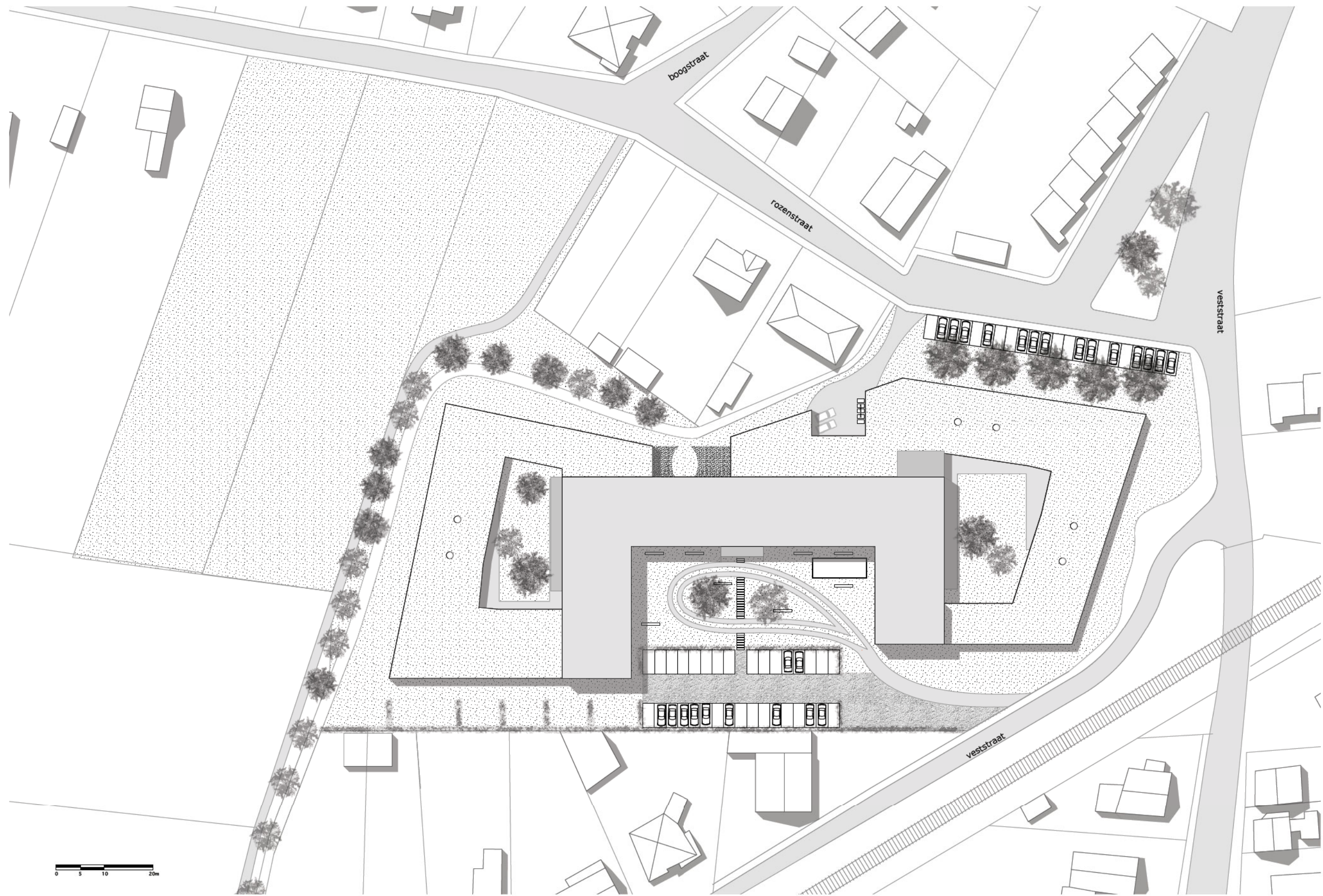




Kamer

De kamers zijn nagenoeg vierkant van vorm. Door de badkamer in één hoek te plaatsen en tussen het slaap- en het zitgedeelte geen wand te plaatsen, ontstaat er een langse en dwarse rechthoekige ruimte waar steeds de volledige breedte (lengte) aangevoeld wordt. De inkomzone krijgt een grote kast zodat de rest van de ruimte vrij blijft. Elke kamer heeft één raam en één deur. Naar buiten kijken en eventueel naar buiten gaan wordt zo letterlijk in de gevel uitgedrukt.

De badkamer en de slaapzone zijn van elkaar gescheiden door een grote schuifwand. Zo kunnen hulpbehoevende ouderen rechtstreeks vanuit de badkamer gewassen worden.



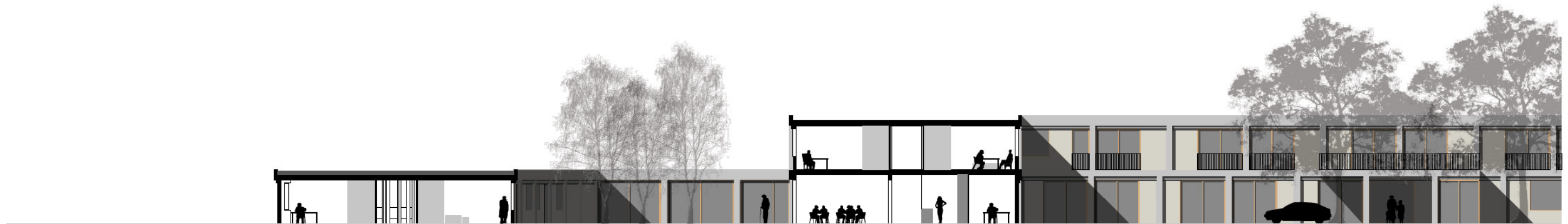
0 5 10 20m

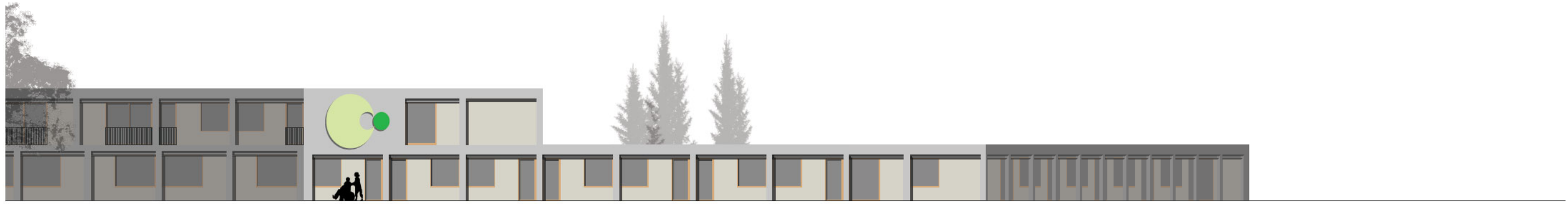
Inplanting

De verschillende buitenruimtes krijgen door hun inrichting en aanleg een specifiek karakter. Het 'erf' wordt uitgewerkt vanuit de curve van de wagen die een bezoeker kan afzetten. Het is een groene ruimte waarin de rijlijn van het voertuig als een toevallig spoor is afgedrukt. Deze ruimte kan bovendien een aantal elementen dragen die de activiteit kunnen stimuleren. Het is de ontmoetingsruimte tussen bewoners en bezoekers. We voorzien een petanquebaan, een kinderspeeltuig en een ren met neerhofdieren.

De patio's worden uitgewerkt als echte binnentuinen. Stukjes landschap binnen het gebouw. De verharding laat de bewoners toe om vanuit de kamer het terras aan de zitruimte te bereiken. Beide patio's worden van elkaar onderscheiden herkenbaar door het gebruik van verschillende bomen (bijvoorbeeld één patio met enkel berken en een ander met enkel sparren.)

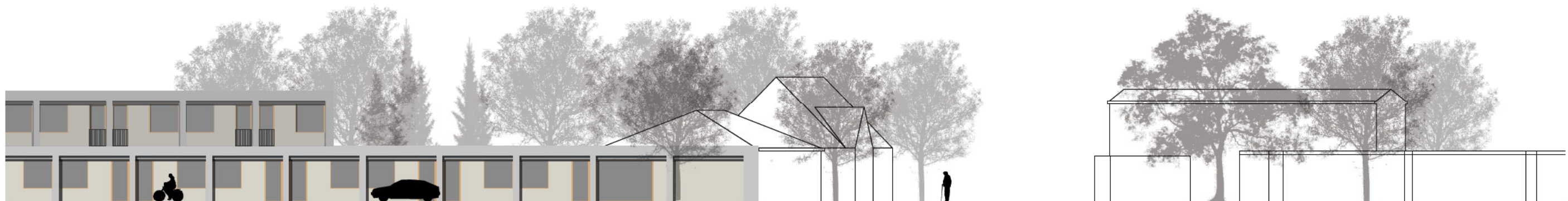
De inham tegenover de polyvalente ruimte wordt als een bloementapijt aangelegd. Aan de oostzijde van het gebouw is een strook voorzien in het verlengde van de bezoekersparking die als moestuin kan ingericht worden.



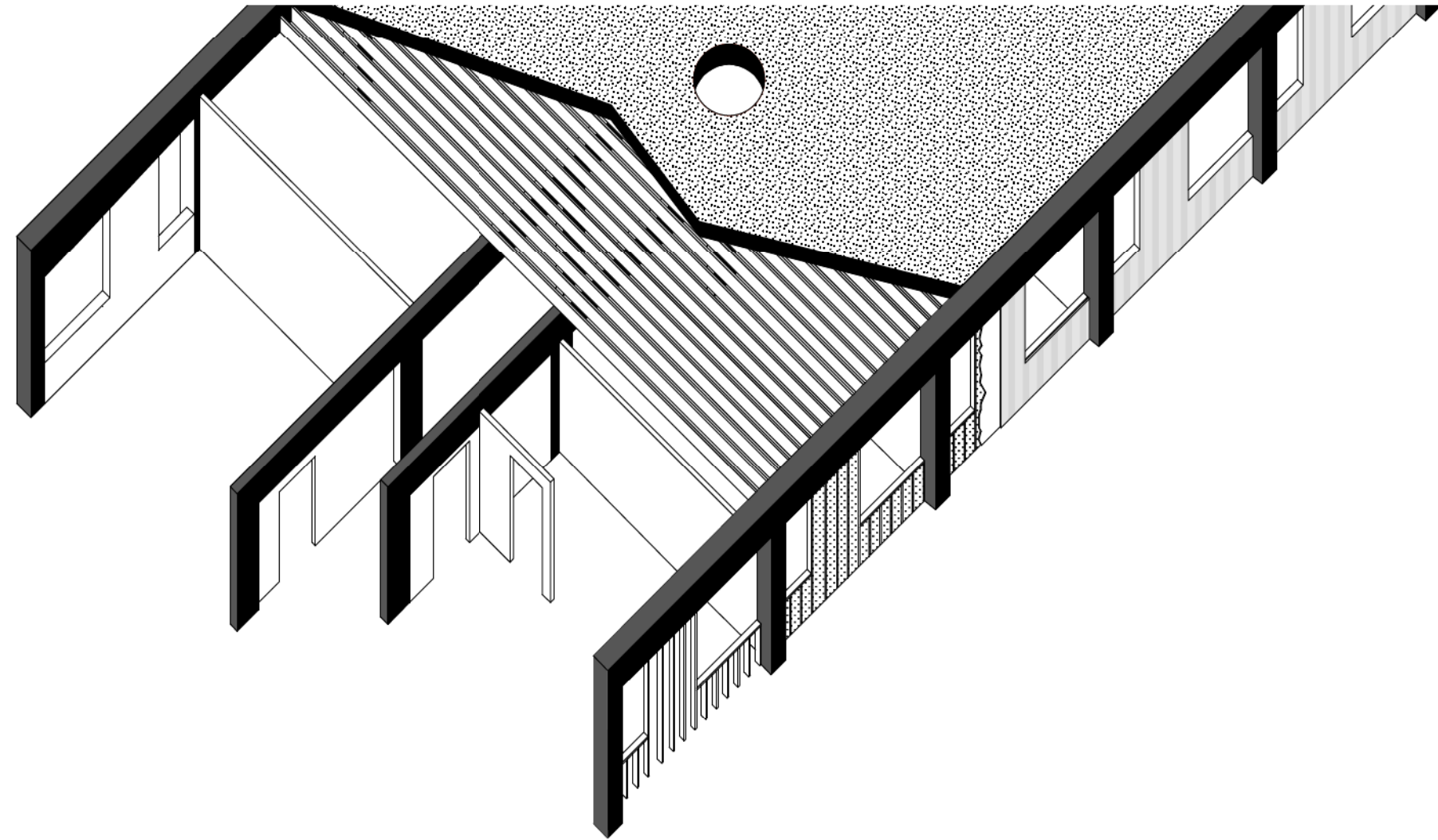


Snede en gevels

De gevels drukken op een globale schaal de continuïteit uit. De opbouw in portieken maakt elke kamer leesbaar in een totaalritme. Het ritme verspringt soms mee met de achterliggende ruimte. Ramen kunnen per vak verschillen zonder het totaalritme aan te tasten. Zo krijgt het gebouw op de kleinere schaal een genuanceerde ordening.



03 CONTEXT = TECHNIK

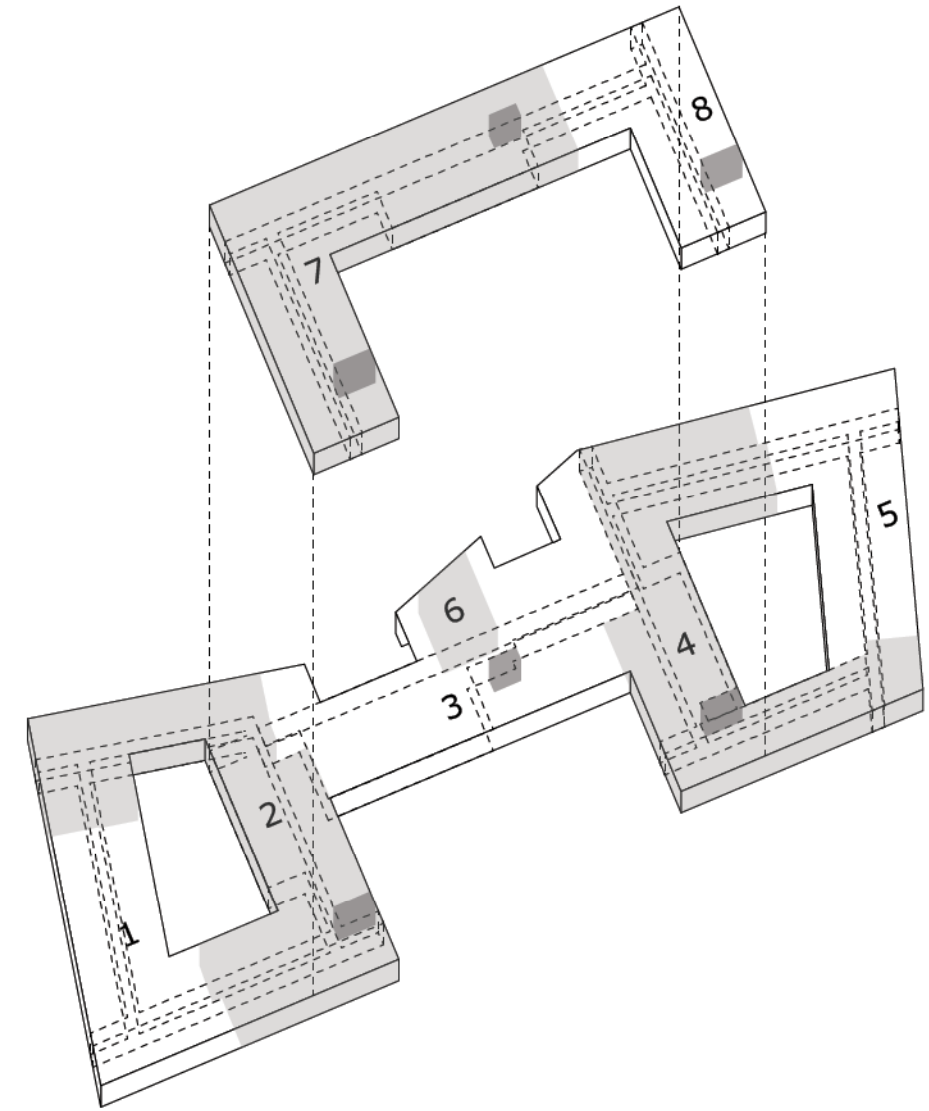


Structuur

De opbouw van het gebouw is specifiek en zodanig bedacht dat het uiteindelijke gevelbeeld uit die tectonische logica voortvloeit.

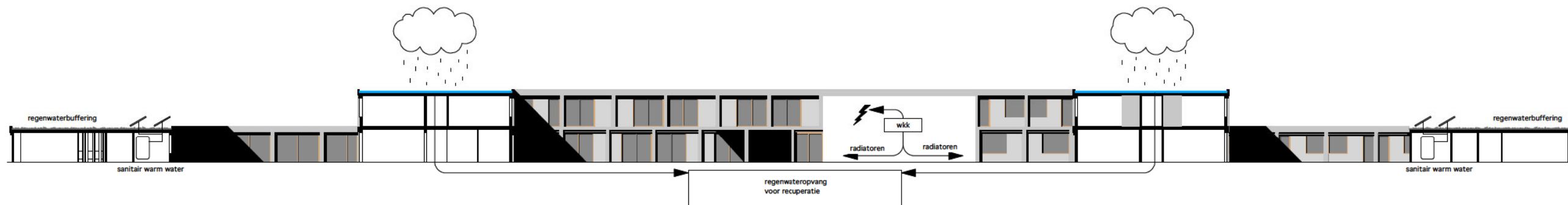
De buitenschil is een dragende structuur van betonnen portieken waaraan de geprefabriceerde houten dakelementen bevestigd zijn. De wanden die de gang scheiden zijn eveneens dragende portieken. De dakstructuur loopt van gevel tot gevel maar draagt ook op de gangwanden zodat de krachtlijn geoptimaliseerd wordt en de dimensionering minimaal. De lamellenstructuur van het dak kan in de gang in het zicht blijven.

Als binnenschil wordt een niet dragend houten skeletwand voorzien. De buitenschil wordt tussen de portieken afgewerkt met sidings in vezelcement. De lichte structuur zorgt voor een minimale belasting van de ondergrond wat fundering op geringe diepte mogelijk maakt.



Brandcompartimentering

Het gebouw is opgedeeld in 8 compartimenten, van elkaar gescheiden door zelfsluitende branddeuren.



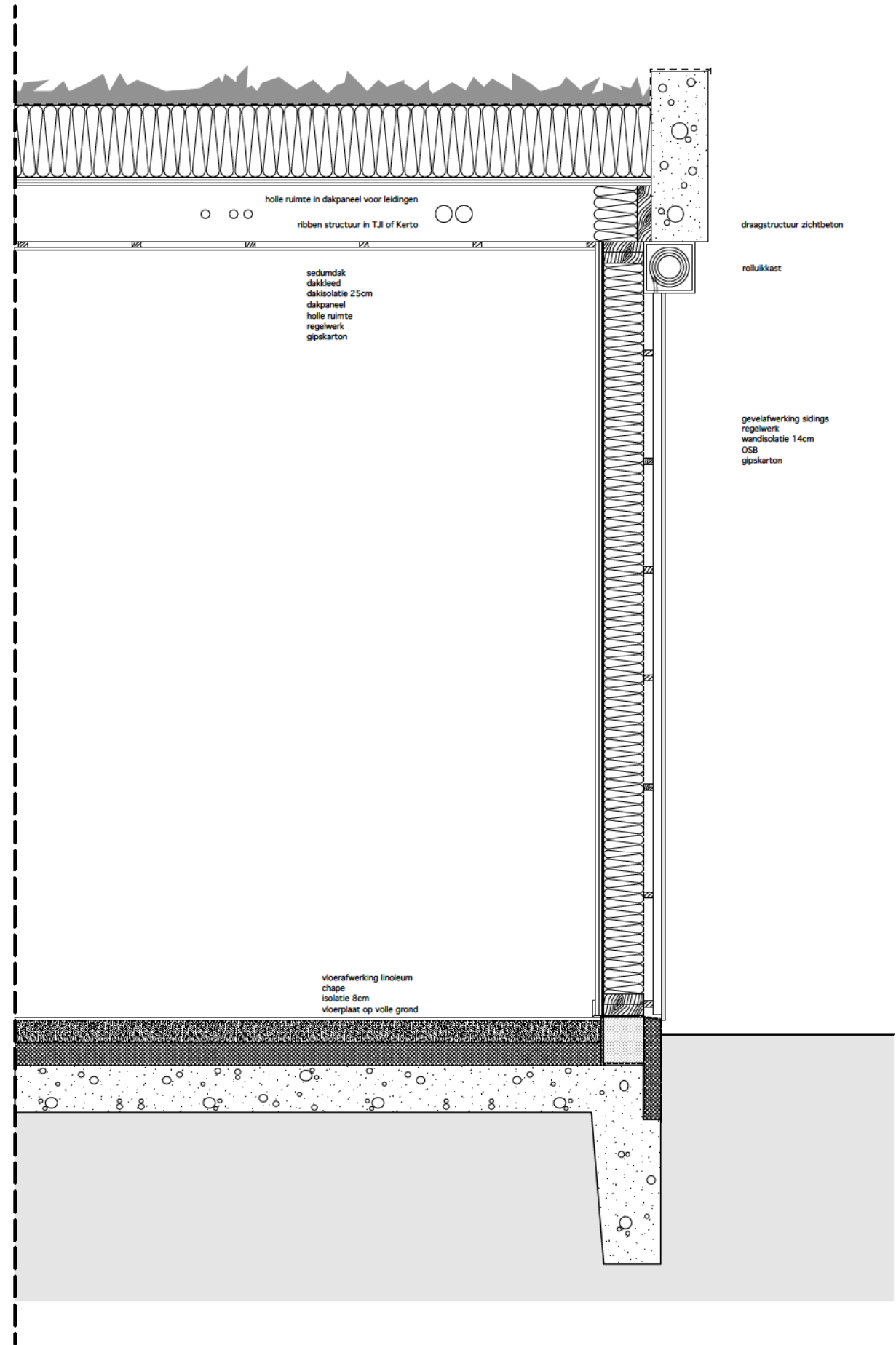
Verwarming/warm water/regenwater

Het gebouw wordt centraal verwarmd door een WKK. Het ideale systeem voor een permanente warmteafgifte en een grote vraag naar elektriciteit (verlichting).

Het warm water kan per cluster voorzien worden met eventueel een zonneboiler. Het leidingenverloop kan zo sterk verminderd worden.

Het regenwater wordt opgevangen voor hergebruik voor wat betreft het dak van de verdieping. Het hemelwater dat op het dakoppervlakte van de gelijkvloerse gebouwdelen valt zal gebufferd worden door middel van de toepassing van een groendak (sedumdak).

Verdere toelichting zie : duurzame visietekst (geleverd bij deze offerte).



Zonnewering/isolatie/groendak

Binnen de tectonische opbouw van de buitengevel wordt een ingebouwd rolluik opgenomen. Het kan voor beveiliging en verduistering zorgen maar kan eveneens naar buiten geklapt worden en dienst doen als zonnewering zonder al het daglicht te weren.

Een groendak gecombineerd met een forse isolatie zorgt voor de juiste conditie zowel in de zomer als in de winter.

04 CONTEXT = KARAKTER

We weten nu waar het gebouw staat, waar het stopt en begint en hoe het de omgeving begrenst, omarmt of insluit. We weten hoe het werkt, waar de verschillende delen van het programma liggen en hoe de circulatie georganiseerd is. We weten nu WAT het is...

Het gebouw heeft het karakter van een groot landelijk gebouw dat een zwaar en divers programma kan huisvesten.

Een eerste insteek is de tuinmuur. Een ommuurde tuin heeft een uitgesproken landelijk en zelf specifiek 'dorps' karakter. De tuinmuur (kloostermuur, boomgaardmuur,...) is een bouwwerk op schaal van het landschap en vertrouwd met het landschap. We trachten het gebouw aan de buitenrand de uitdrukking van een tuinmuur te geven.

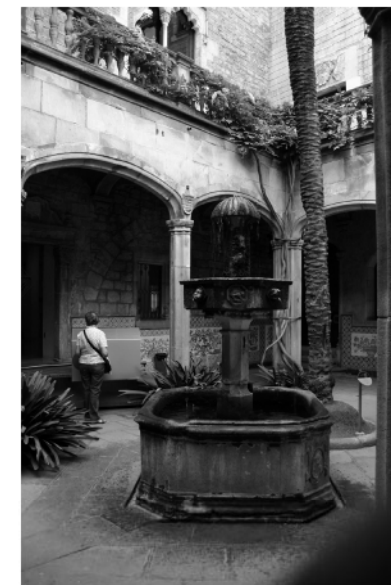
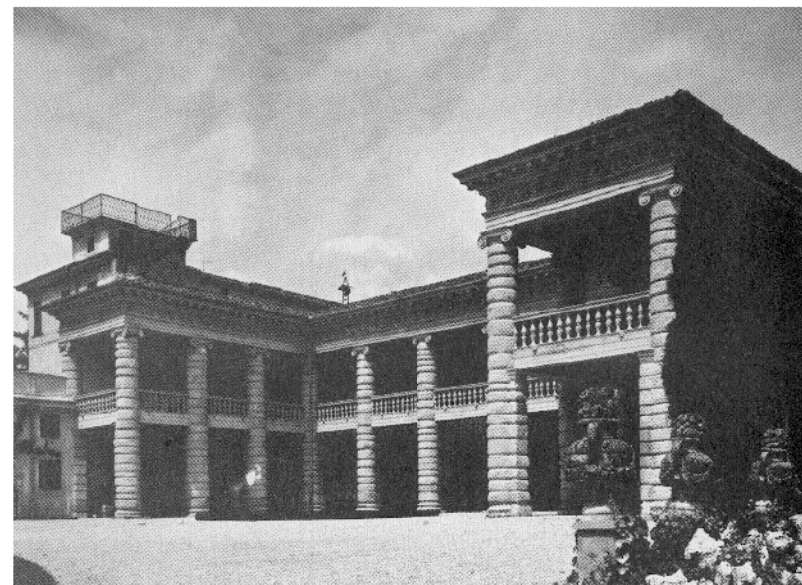
De structurele opbouw (hierboven besproken) zorgt vanzelf voor een articulatie met dieper liggende vlakken die doet denken aan een tuinmuur. Door het gebouw aan alle randen laag te houden blijft de connotatie gehandhaafd.

Een tweede insteek is die van de U-vormige villa. Een kenmerkende landschappelijke typologie is de villa die zich als een open U naar het landschap richt en zo het landschap in het volume binnentrekt.

Door één patio (erf) naar de rand van het gebouw te schuiven en daarrond in U-vorm het gebouw tweelaags uit te werken, wordt naar dit beeld gerefereerd. Het gebouw als landschappelijke tuinmuur krijgt nu aan één zijde plots het gelaat van een landgoed. En daarmee heeft het een herkenbare formele voorzijde die de bezoekers verwelkomt.

Een derde insteek is die van de binnentuin of patio. Naast de verschijningsvorm van het gebouw in het landschap kan de omkering : het landschap in het gebouw eveneens een interessante meerwaarde genereren.

De binnentuin heeft een rijke traditie als oase en rustpunt in grotere bouwgehelen. Het programma van het gebouw is hierrond zo georganiseerd dat de patio een microklimaat kan zijn ideaal als buitenruimte voor gevoelige bewoners.





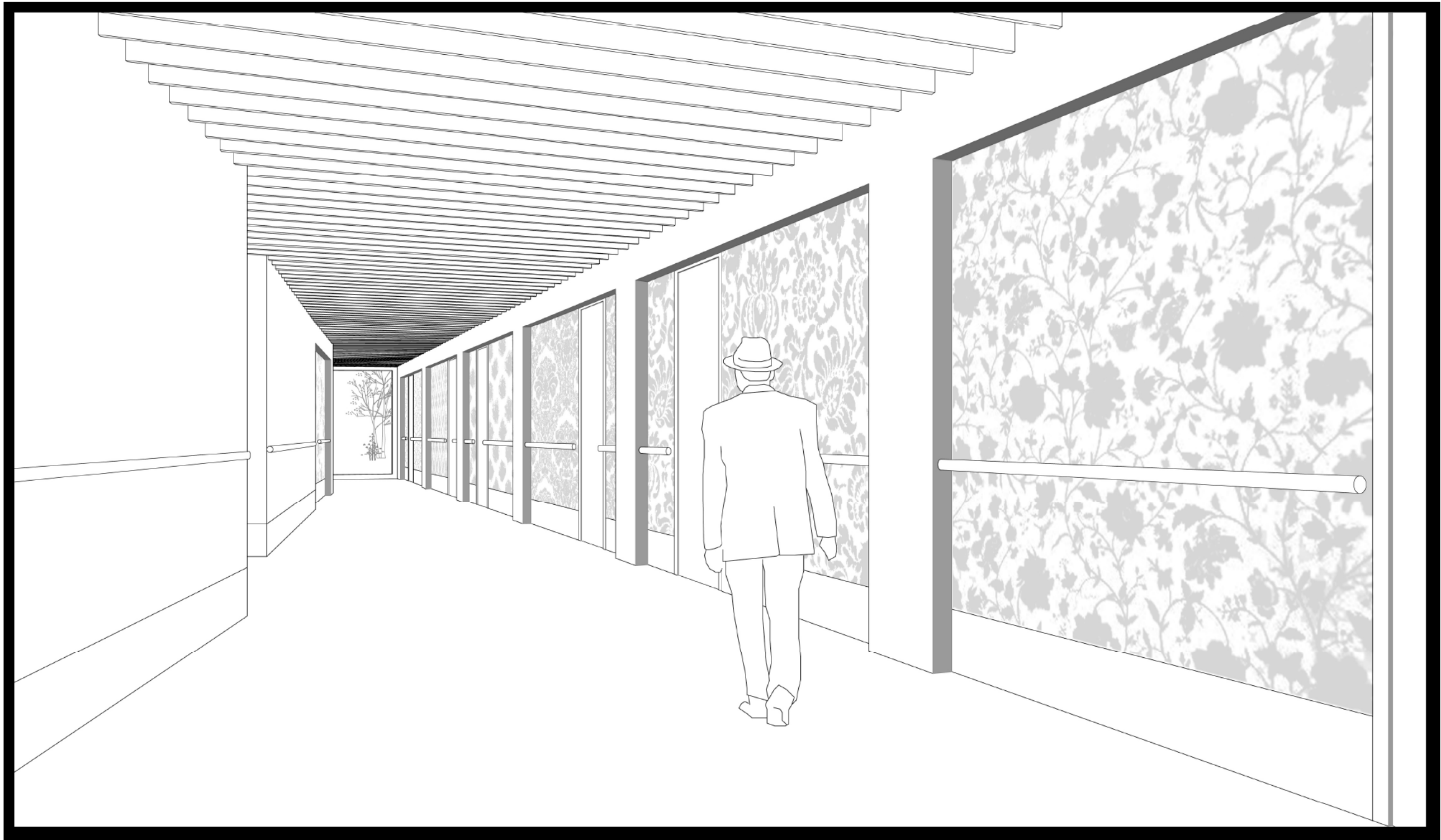
...Aan de randen neemt het gebouw de schaal van de omgeving op.



...Het erf vormt de formele inkom en is een ontmoetingsplek voor bewoners en bezoekers.



...De patio vormt een beschutten buitenruimte en brengt het landschap in het gebouw.



...De gearticuleerde structuur geeft de gang een huiselijk karakter.

