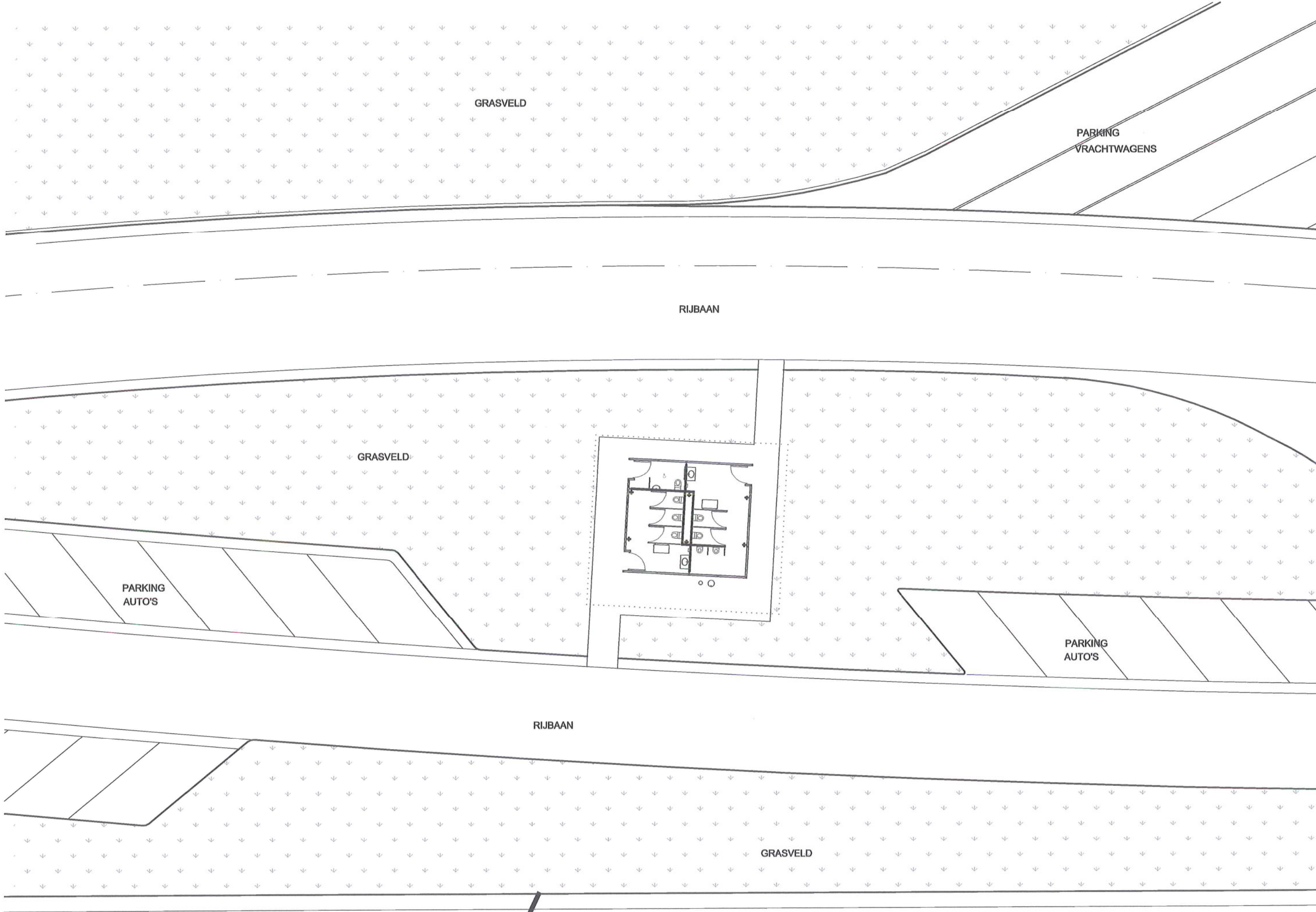


SANITAIR PAVILJOEN PEUTIE GIGANTES ZENGHELIS ARCHITECTS

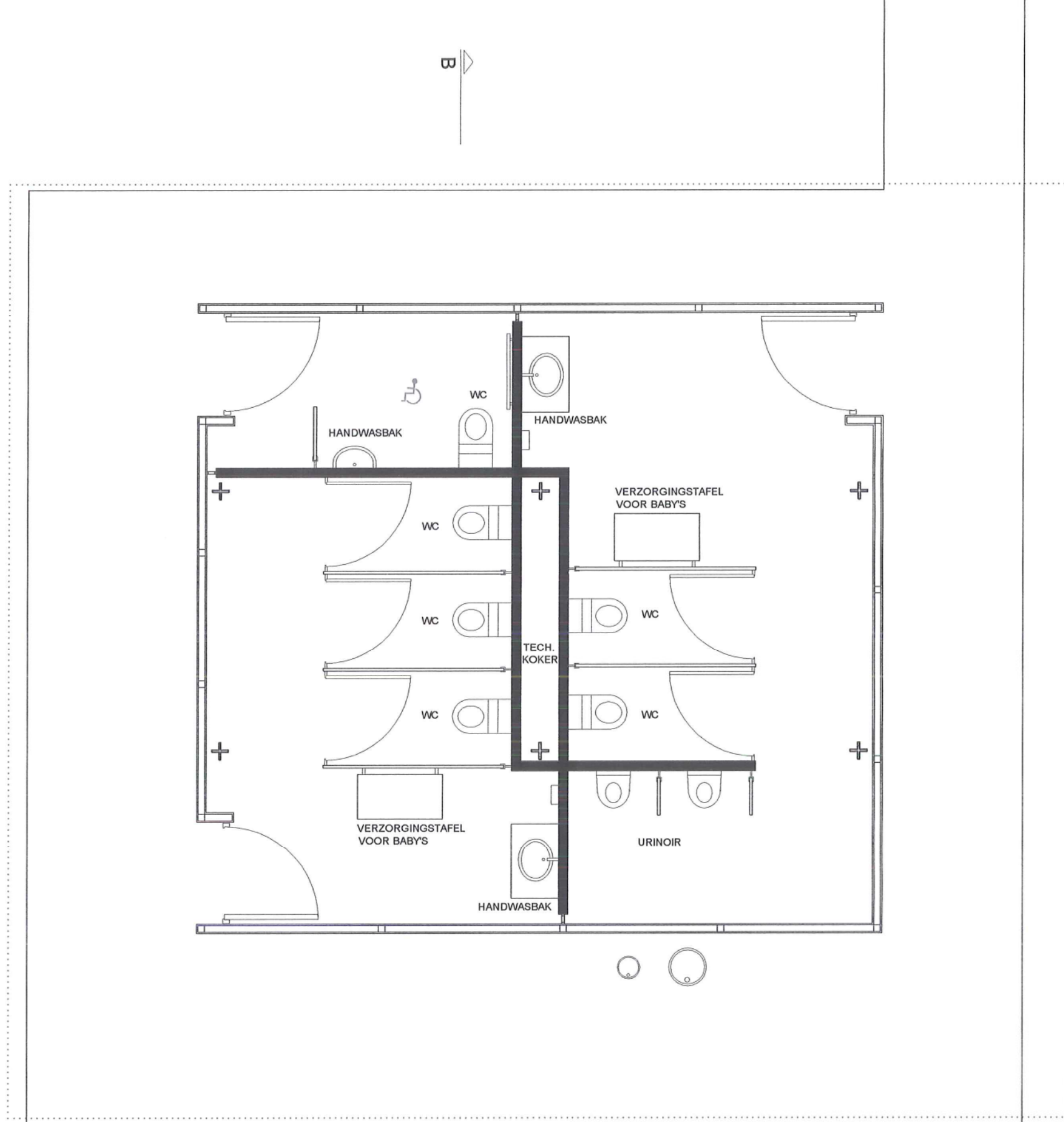


INPLANTINGSPLAN schaal 1/200

N

GRONDPLAN schaal 1/50

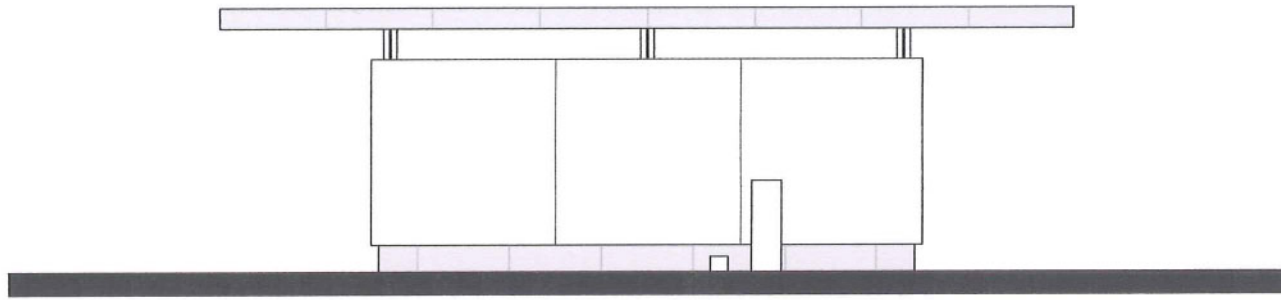
A



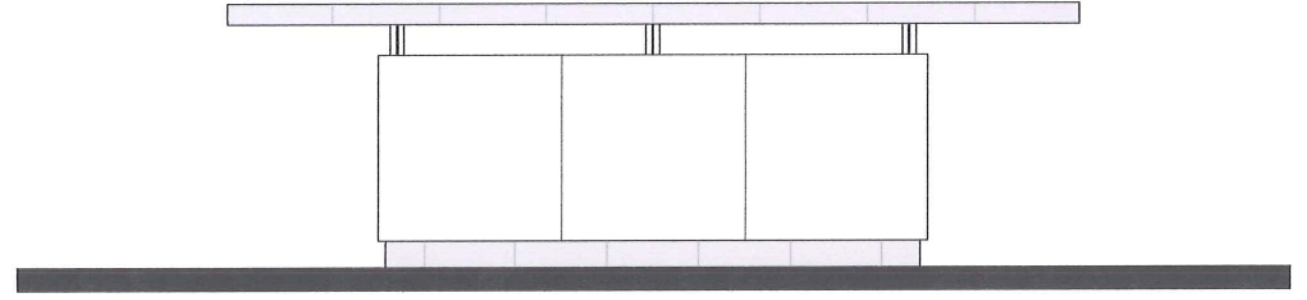
N

B

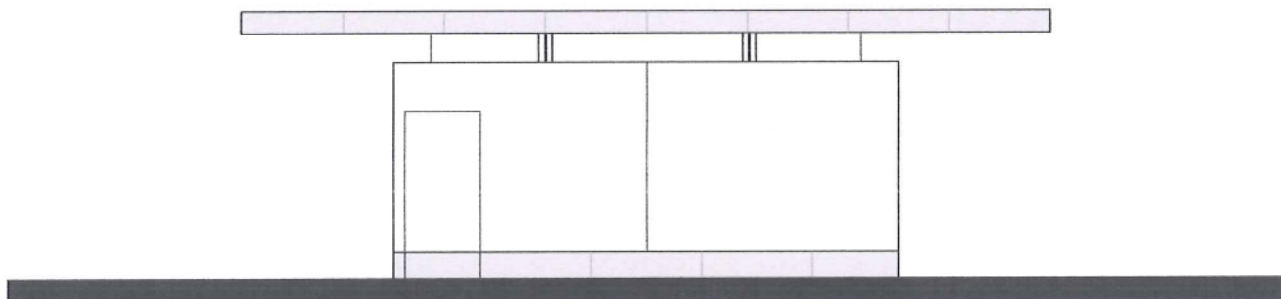
A'



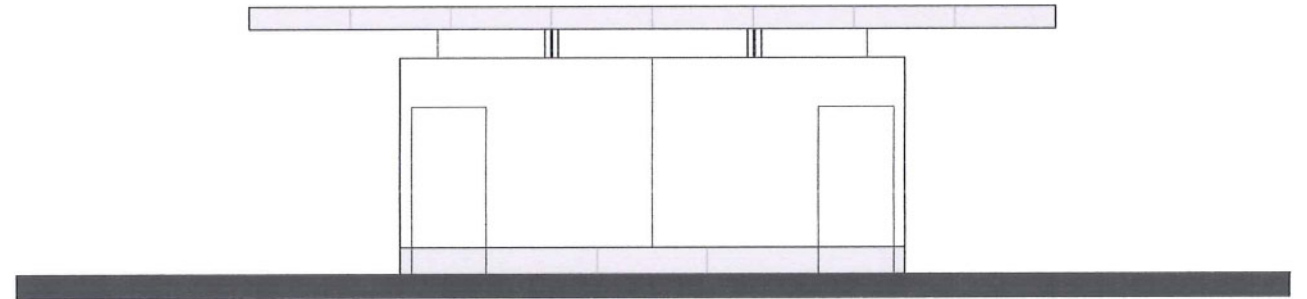
ZUIDOOST GEVEL



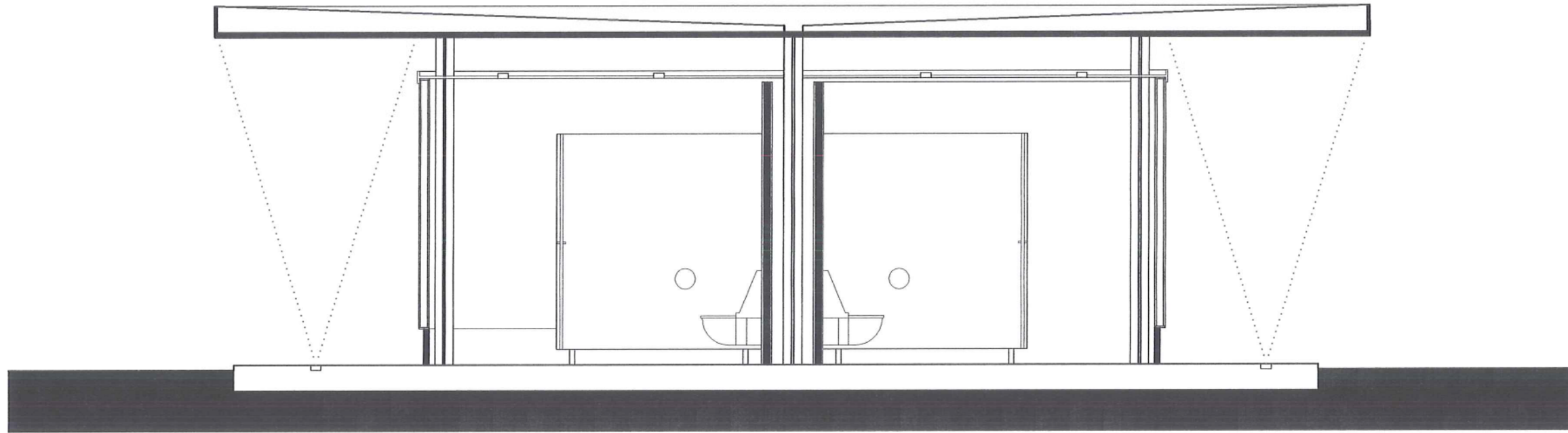
NOORDWEST GEVEL



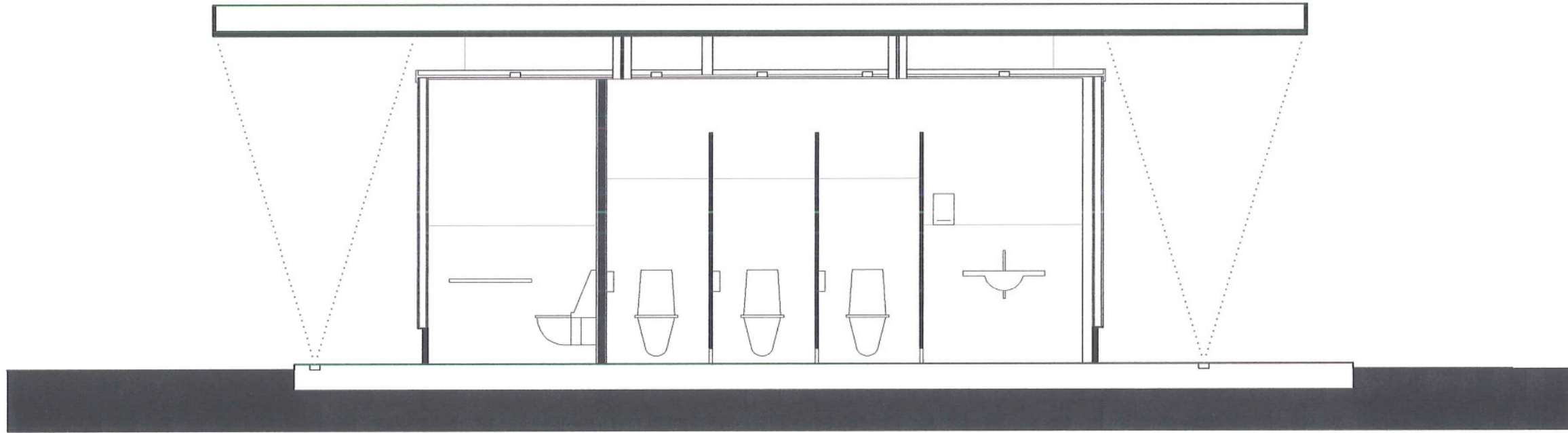
ZUIDWEST GEVEL



NOORDOOST GEVEL



DOORSNEDE A-A'

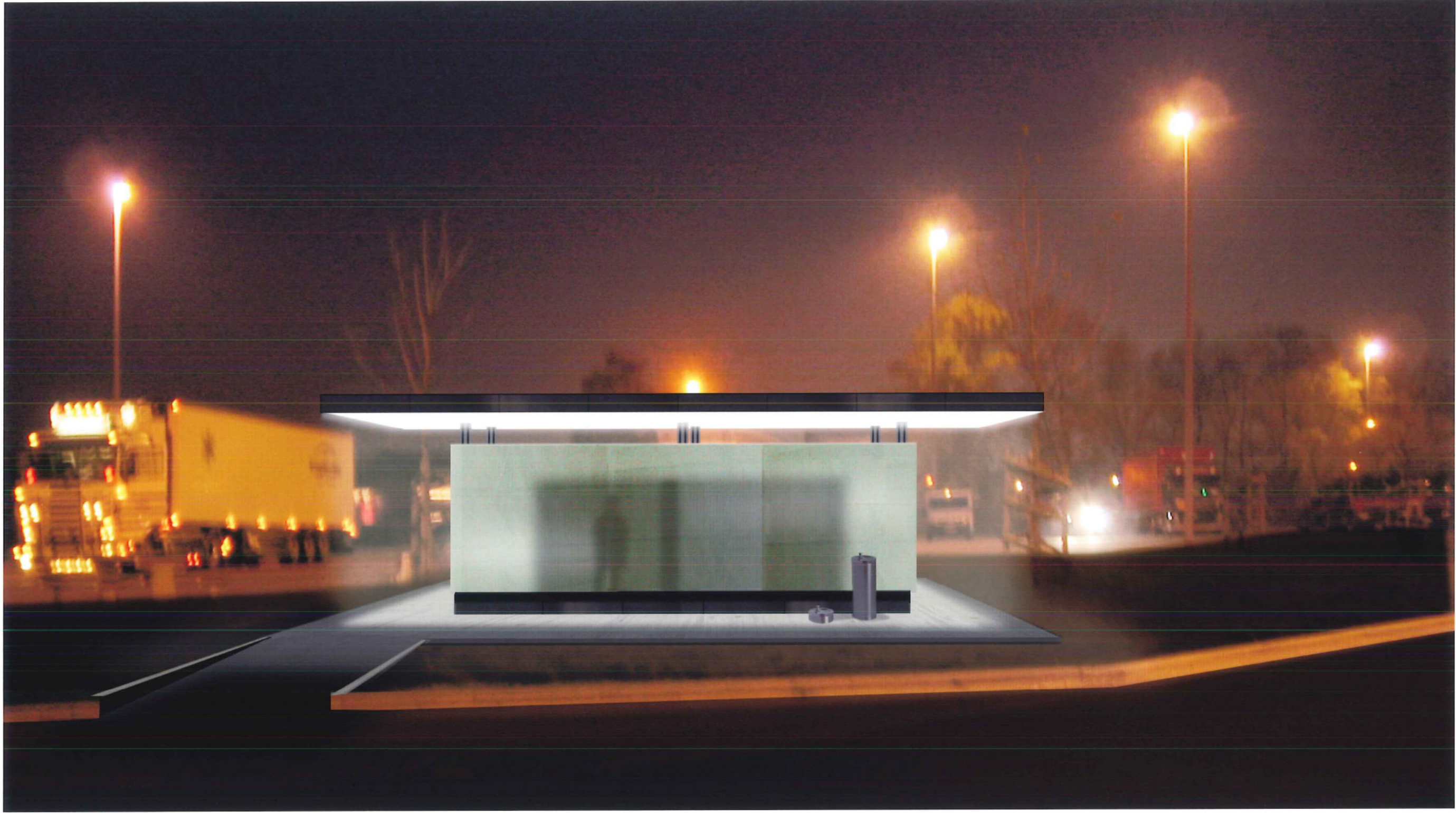


DOORSNEDE B-B'

DOORSNEDE schaal 1/50



Westelijke zijde van de autosnelweg



Westelijke zijde van de autosnelweg



Gezandstraald glas



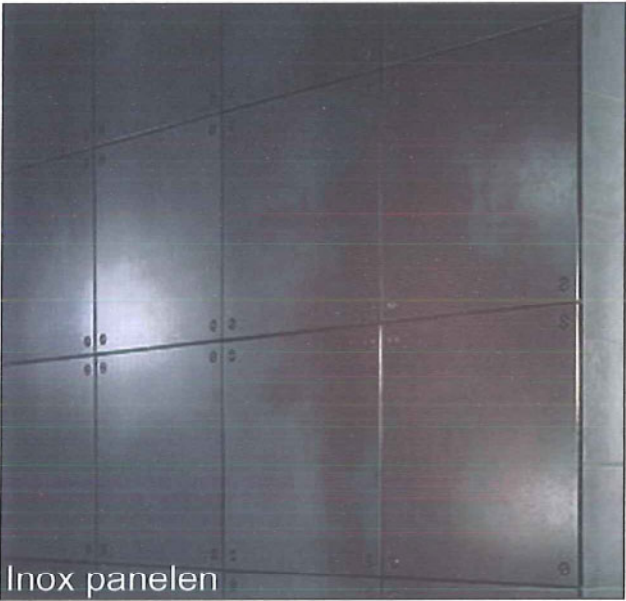
Glasbouwsteen



Zonnepanelen



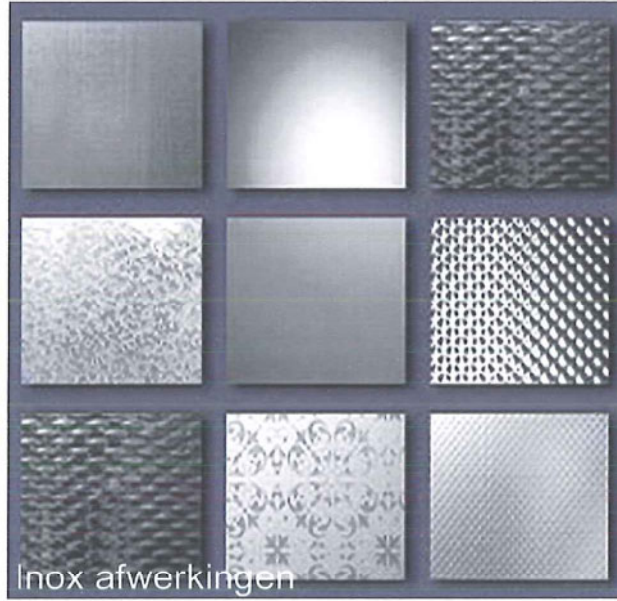
Buiten verlichting



Inox panelen



Inox panelen



Inox afwerkingen



Gepolierde beton vloer met anti-slip laag



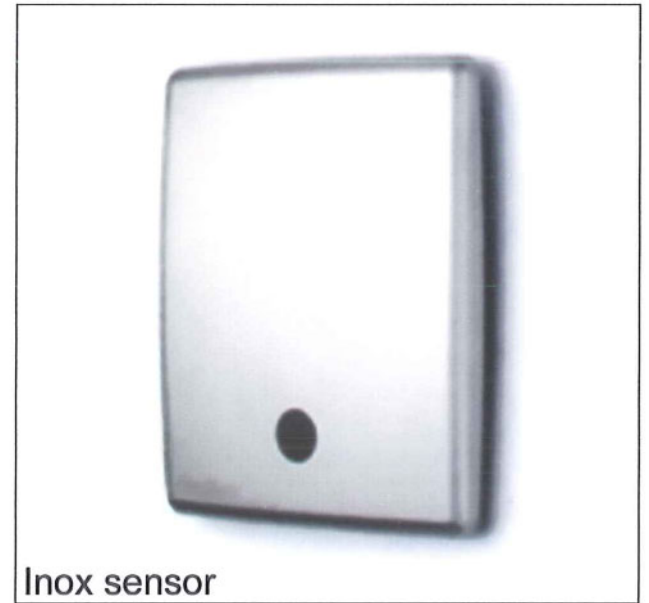
Inox urinoir



Inox toilet



Inox drinkwaterfontein



Inox sensor

MATERIALEN

SANITAIR PAVILJOEN PEUTIE

Ons doel was een elegant modern ontwerp te ontwikkelen dat:

- discreet past in allerlei types van landschappen en de rust uitstraalt van het landschap
- proper en aantrekkelijk is om binnen te gaan
- veilig is
- op een positieve herkenbare manier de Vlaamse autosnelwegen kan verbeteren
- ecologisch is

Veiligheid: doorschijnendheid / glas

De belangrijkste overweging in de ontwikkeling van het ontwerp was veiligheid: om een plaats te creëren die kwetsbare mensen - alleenstaande vrouwen, oudere mensen, moeder en kind, de gehandicapten - ook bij nachtelijk gebruik een veilig gevoel geeft.

Dit leidde tot het idee van doorschijnendheid - een sanitair paviljoen die mensen binnenin als schaduwen achter glas openbaart; door externe muren van doorschijnende glasbouwstenen of gezandstraalde glas. Het dicteerde ook het plan - met de interne circulatie tussen de glaswanden en de toiletcellen. De glazen wanden laten natuurlijk daglicht toe en elimineren de behoefte aan elektrische verlichting, behalve op de donkerste dagen.

Als het paviljoen verlicht is en men ziet schaduwen, dan is er iemand binnen maar niet in het toilet. Als het verlicht is maar men ziet geen schaduwen, dan is er iemand in het toilet.

Verlichting

Gedurende de dag ontvangt het paviljoen natuurlijk licht.

De verlichting is volledig geïntegreerd in de vlakke oppervlakten van het plafond of het dak, waardoor beschadiging door vandalisme bemoeilijkt wordt.

Bij nacht, is de veiligheid afhankelijk van het verlichtingssysteem, met een vooraf ingesteld daglichtniveau, dat automatisch geactiveerd zal worden. Leeg, zendt het paviljoen een gloed uit met lage wattage - om zijn locatie te markeren en aan te tonen dat het gebouw functioneert en niet gesloten is voor onderhoud. Een gloed die rustende bestuurders niet stoort. Wanneer men het gebouw nadert, activeren de warmtegevoelige sensoren externe indirecte verlichting die het licht reflecteert via het dak, (energiebesparing); bij het binnengaan van het paviljoen, worden de interne lichten geactiveerd. De binnenverlichting blijft geactiveerd wanneer de toiletcellen bezet zijn. De externe en interne verlichting schakelt automatisch uit wanneer de mensen weggaan.

Dit laat toe dat mensen, zowel binnen als buiten er zich van bewust zijn dat personen het gebouw gebruiken.

Materialen, Structuur

Het paviljoen rust op een betonnen sokkel met antislip laag, dit pad is als het ware in het gras geplaatst. De hellende vlakken die verbonden zijn met het asfalt wegdek, zorgen voor rolstoeltoegang. De vloerafwerking binnenin is hetzelfde als het betonnen pad.

Om een graffiti en vandalisme bestendig gebouw te creëren, is er gebruik gemaakt van staal, inox en gehard gezandstraald glas als materialen. Als bescherming en antistoot, rust het glas op een geborsteld inox plint met een hoog van 40 cm.

Het paviljoen is 3m hoog met daarboven een opening van 70cm tot aan het dak. Het paviljoen en het dak, hoewel geïntegreerd, zijn afzonderlijke structuren. Het dak is een staalstructuur die op vier staalkolommen rust.

Het dak verzamelt het regenwater en kanaliseert het door de centrale regenwaterafvoerbuis voor hergebruik. De witte onderkant reflecteert het licht naar beneden en iets naar buiten.

Hygiëne, Onderhoud

Het glas, staal en inox zijn onderhoudsvriendelijke, graffitibestendige materialen die gemakkelijk schoon te maken zijn. Zij worden voorzien van een antigraffiti bescherming.

De materialen en de sanitaire toestellen zijn gemakkelijk te vervangen en het paviljoen kan vrij eenvoudig worden gesloten voor eventuele reparaties.

Om handcontact binnenin het paviljoen te reduceren, zijn de lichten, doorspoelen WC en de kranen geautomatiseerd. De sanitaire installaties zijn in inox, met een toegang tot de koker achter elk toilet. De toiletten, de handwasbakken en de hete lucht handdrogers worden aan de muur opgehangen. Alle sanitaire toestellen hebben een industriële degelijkheid

Het paviljoen is via het dak op natuurlijke wijze geventileerd.

Ecologie

Regenwater van het dak wordt afgevoerd via kanalen, door de centrale koker van het paviljoen naar een opslagreservoir voor hergebruik. De mogelijkheid bestaat om zonnepanelen te gebruiken op het dak, zolang zij vlak en niet te duur zijn. Het drinkwater komt uit de waterleiding en voor de handwasbakjes en toiletten wordt gebruik gemaakt van gerecycleerd regenwater

Signalisatie

Pictogrammen worden geplaatst op deuren en inox plint bij de hoeken van het paviljoen.

Verzorgingstafel voor baby's

We voorzien verzorgingstafels voor baby's in beide, zowel vrouwen als mannen toiletten.