



INDEX

- 0. PROLOOG
- 1. TEAM
- 2. VISIE
- 3. ANALYSE
- 4. CONCEPT
- 5. WOONHUIS
- 6. KAMER
- 7. BUURTHUIS
- 8. WERKHUIS
- 9. EXTERIEUR
- 10. INTERIEUR
- 11. LANDSCHAP
- 12. PATERSHOEK
- 13. DUURZAAMHEID
- 14. TECHNIEKEN
- 15. STABILITEIT
- 16. AKOETSIEK
- 17. PROJECTAANPAK
- 18. BUDGET
- 19. TIMING
- 20. TIMING



0 PROLOOG

We zien deze opdracht als een mooie en inspirerende uitdaging om samen met jullie het zorgwonen te herdenken: Weg met de instelling, welkom in de buurt! Een erg ambitieuze opgave, die uitermate motiverend heeft gewerkt. Het team heeft dan ook met veel overgave de opgave gegrepen en is verheugd het resultaat van dit onderzoek hier met jullie te kunnen delen.

Dit wedstrijdontwerp zet de krijtlijnen uit van onze ambities. Het is geenszins een definitief ontwerp, maar een beginpunt van een dialoog tussen opdrachtgever, gebruikers, wijkbewoners en het ontwerpteam. Alleen door intensief samen te werken met deze partijen kunnen onze ideeën en concepten uitgroeien tot concrete plannen. Dit betekent echter niet dat dit voorgestelde project louter een vrijblijvende schets is. Het voorgestelde plan is het resultaat van een uitgebreid ontwerpend onderzoek dat tracht, binnen de context van deze ontwerpwedstrijd, passende antwoorden te formuleren bij de ambities en verwachtingen uit de projectdefinitie.

Samen met de bewoners en de organisatie willen we het voorstel verfijnen om te komen tot een voor hen zo optimaal mogelijke woonomgeving: gewoon waar het kan, specifiek waar nodig. Hiervoor hebben we alvast niet alleen gekeken naar de woningen zelf, maar evenzeer naar hoe de verschillende huizen zich inpassen in de directe omgeving, de buurt en bij uitbreiding de gemeenschap. We bieden een warme en geborgen woonomgeving in het groen, genereus naar zowel de bewoners als bezoekers en omwonenden.

We hopen dan ook als team van ontwerpers en ingenieurs de kans te krijgen om samen met Vesta en alle stakeholders deze enthousiast geformuleerde voorzet uit te laten groeien tot een voorbeeld project in het Vlaamse zorglandschap.

1 TEAM

De opdracht ligt helemaal in de lijn met de collectieve ambities van ons team. Het ontwerpproces, waar deze bundel het resultaat van vormt, toont alvast de grote complementariteit van onze ontwerp bureaus.

Zowel binnen eigen projecten maar ook als projectarchitect kan het team Raamwerk-FELT rekenen op een ruime ervaring binnen innovatieve zorgprojecten. Voorbeelden zijn de zorgwoningen voor Emmaüs vzw (Zoersel en Merksplas, FELT), Duinhelm vzw (Stene, Raamwerk) en The Majin Foundation (Gent, Raamwerk). Maar ook Huis aan't Laar (projectarchitect voor 51N4E) en Huis Perrekes (projectarchitect voor NU architectuuratelier) zijn toonaangevende projecten waarbinnen het team ervaring heeft opgedaan. Samen zijn we dan ook ideaal gestoffeerd om de veelheid aan uitdagingen binnen deze opgave aan te gaan, elk vanuit onze specifieke expertise en inzichten.

Raamwerk-FELT staat voor een kwalitatieve hedendaagse architectuur, die zich inpast in de context en innovatief omgaat met de ontwerp vraag. We creëren werkende gebouwen, aan de hand van uitgekende concepten gericht op een boeiende ruimtelijkheid, een rijke beleving en een optimale gebruikservaring. We bouwen voor de toekomst en ontwerpen daarom duurzame en flexibele gebouwen die kunnen meegroeien met hun bewoners.

Het team wordt aangevuld met Robuust voor de studies inzake stabiliteit, technieken en duurzaamheid. Plant en Houtgoed staat in voor het landschap ontwerp. Beide partners zijn intens betrokken bij het ontwerpproces waardoor we reeds tijdens deze wedstrijd fase een gedragen en geïntegreerd ontwerp kunnen voorstellen.

Leeswijzer

De verleiding bestaat om architecturale ambitie te vertalen naar een uitgesponnen hermetisch proza, vol intellectuele beschouwingen en overpeinzingen waar alleen andere architecten -in het beste geval- nog iets zinnig van kunnen maken. We kiezen voor een andere taal en hopen daarmee ook een breder lezerspubliek inzicht te geven in onze ideeën. Vanuit die optiek voegen we daarom steeds schema's, schetsen, collages of referenties toe als aanvulling op de plannen.

VISIE

Vooraleer we het project meer in detail toelichten lijkt het relevant kort een aantal krijtlijnen uit te zetten. Het zijn 8 thema's die we destilleerden uit de projectdefinitie en sturend geweest zijn in de totstandkoming van het concept.

EEN DORP IN HET DORP

In plaats van het dorp te verkavelen, verdorpen we de verkaveling

Een goed leven is rijk aan belevingen, een goed leven is een verhaal. De postbode die zijn ronde doet, de tuinman die een boom snoeit, schoolkinderen die voorbij fietsen of de kat die voor het raam komt zitten... Het zijn kleine verhalen die de woning binnen sijpelen. Het zijn gebeurtenissen die de bewoners een plek in de wereld geven.

Net zoals een dorp bestaat uit woningen, open ruimte en publieke gebouwen, kan het gevraagde programma opgedeeld worden in logische en herkenbare bouwstenen, op maat van de gebruikers. Deze gelaagde ruimtelijke structuur maakt de site niet enkel leesbaar en doorwaadbaar, maar creëert ook een soort micro-stedelijkheid waarbij de verschillende gebouwen in dialoog gaan met elkaar en de (semi-)publieke ruimte tussenin. Het is een passend gebaar op de juiste schaal dat een herkenbaar beeld creëert en bovendien een continuïteit bewerkstelligt tussen de site en de dorpscontext rondom.

ONT-MOETEN

Welkom in de buurt

De ontwikkeling stelt zich open naar de wijk en biedt ruimtes aan waar men spontaan in kan bewegen. De buitenaanleg beoogt de continuïteit van de bestaande (groen)structuren en de voorheen informele paden en verbindingen. De architectuur nodigt uit en biedt op verschillende weloverwogen locaties ruimtes die zich ook door externen laat gebruiken. Het zijn veelzijdige plekken waar het aangenaam vertoeven is. Zo hopen we op een vrijblijvende manier ontmoeting in de hand te werken zonder confrontaties af te dwingen.

GROEN DOET LEVEN

De positieve kracht van de negatieve ruimte

Uit het plaatsbezoek en de toelichting is duidelijk gebleken welke waarde deze groene ruimtes kunnen hebben voor de levenskwaliteit van de bewoners. De buitenruimtes rondom de woningen worden daarom met eenzelfde zorg vormgegeven als de gebouwen zelf en de ruimtes binnenin. Ook hier wordt gestreefd naar een huwelijk tussen functionaliteit en verblijfskwaliteit. Een uitgekiend landschapsontwerp biedt een divers arsenaal aan plekken, in verschillende gradiënten van privaat naar publiek: van een intieme snoezelpatio, over een woonerf, tot wijkgroen en een wijkterras. Zo ontstaat er een verzameling aan plekken die toegeëigend kunnen worden op verschillende niveaus en door verschillende gebruikers.

HUISELIJK

Wanneer een huis een thuis wordt

In de eerste plaats willen we streven naar een plek waar het goed is om te leven. We geloven dat een woonconcept voor mensen met een beperking vooral moet inzetten op intrinsieke woonkwaliteiten. Woningen die ontwikkeld worden uit de mogelijkheden eerder dan uit de beperkingen. Gewoon waar het kan, bijzonder waar het moet.

We interpreteren het programma als één groot huis. Een huis dat open is naar de buurt, maar de nodige geborgenheid biedt voor de bewoners. Een huis dat bestaat uit verschillende huizen waar ieder een eigen plek in kan vinden.

Om te beantwoorden aan deze intrinsieke ambitie moeten we meer doen dan louter tegemoetkomen aan de functionele eisen van het programma. De ruimtelijke en zintuiglijke kwaliteiten van de architectuur zijn immers onontbeerlijk om plekken te creëren waarin iedereen zich thuis kan voelen. Dit gaat echter niet alleen over het comfort en de materialiteit van de interieurs. Het gaat bijvoorbeeld evenzeer over de psychologische dimensie van een planconfiguratie (kloostergang of ziekenhuisgang), de semantische aspecten van een

gevelbeeld (wat lezen we in een dakfiguur of een schouw) of de verschillende schaalniveaus van het begrip adres (stad, buurt, huis, kamer) en de bijhorende raakvlakken tussen individu en collectief (hier wonen wij, daar woon ik).

FUNCTIONEEL

Verzorgen zonder zorgen

Wonen met zorg is wonen waar iemand nabij is. Weloverwogen zichtassen zorgen voor overzicht en oriëntatie. Dit heeft niet alleen een functioneel nut, maar zorgt er ook voor dat de bewoners zich nooit volledig hoeven af te sluiten van de groep. Het gevoel van even op jezelf te zijn terwijl in de verte de geluiden van het huishouden en andere bewoners aanwezig blijven.

Maar ook zorg voor het personeel is zorg voor de bewoners. Het plan staat voor een kwalitatieve werkomgeving die is afgestemd op zowel de bewoners als de verzorgers. Want wanneer de zorg kan verlicht worden, ontstaat ruimte voor de bewoners. Ruimte voor een goed leven.

FLEXIBEL

Plannen kunnen veranderen

De ambitie voor een nieuw geïntegreerd woonconcept overstijgt de specifieke plek. We formuleren een slim (master)plan, als een soort typologische toolbox die zich laat toepassen op meerdere sites. Divers, om te voldoen aan de brede waaier van noden in een veranderlijke context, maar ook flexibel aanpasbaar en uitbreidbaar indien nodig. Door het programma te vertalen naar architecturale componenten die vrij gecombineerd kunnen worden, is het mogelijk een duurzame strategie te ontwikkelen met voldoende veerkracht om de identiteit van Vesta en de bijhorende ambities ook in een andere context uit te kunnen dragen.

DUURZAAM

Geen optie maar een plicht

Hoe dan ook streven we naar een BEN-label, maar binnen onze holistische kijk op duurzaamheid ligt de focus niet enkel op ecologische aspecten. Evenzeer hebben we aandacht voor de sociale en economische duurzaamheid van het project. Met veel oog voor aspecten zoals flexibiliteit en circulariteit. We bouwen economisch en kiezen bewust voor circulaire elementen en materialen (dak, gevel,...). We staan voor functionele gebouwen, met technische oplossingen die adaptief zijn en eenvoudig in beheer. Maar we ontwerpen ook voor de toekomst, modulair aanpasbaar en/of uitbreidbaar en vertrekken daarbij steeds van een rationeel plan dat verandering kan incorporeren binnen een helder structureel schema.

BUDGETBEWUST

Kiezen zonder te verliezen

Het ontwerp gaat verantwoord om met de beperkte middelen. We kiezen voor één bouwmethode (industriële prefab) die overal consequent wordt toegepast. Zo kunnen we het budget drukken en toch een kwaliteit bieden. Door bovendien te kiezen voor robuuste en onderhoudsvriendelijke materialen en zuinige technieken, beperken we ook de indirecte kosten op lange termijn.



L'Interieur du pays, Nele van Canneyt.

ANALYSE

OMGEVING

De site ligt in tweede lijn van een groot en divers bouwblok. Het kerkhof, het gemeentepark en het restgroen achter de school hebben allen een groene kwaliteit. Ze zijn echter versnipperd en deels aan het zicht onttrokken, waardoor ze op heden niet bijdragen aan de beeldkwaliteit van het dorp. Het gemeentelijke logistieke centrum en de sociale woningen hypotheekeren momenteel een directe verbinding met het noordelijk gelegen stadspark. Het is daarom de ambitie om met dit project een duidelijk eerste stap te zetten in de evolutie naar een groter en groener binnen gebied. Om op termijn te komen tot een divers en doorwaadbaar bouwblok waarbij het gemeentepark gelinkt wordt met het dorpsplein.

SITE

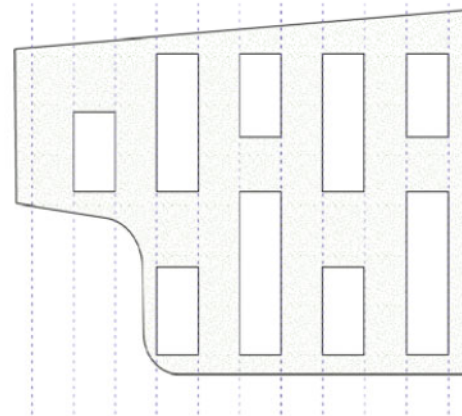
Het perceel is momenteel een braakliggend stuk grond en de context oogt eerder generiek. Het wordt begrenst door de harde grens van het kerkhof, anonieme loodsen van het logistieke centrum en de achterkanten van grotere zorg infrastructuur (ocmw). Het vraagt dan ook enig inlevingsvermogen om deze potentie te zien als katalysator voor een de opwaardering van het grotere binnengebied als groene uitbreiding van het dorpscentrum.

WONEN IN HET PARK

Het is de ambitie om met dit masterplan een eerste en belangrijke stap te zetten in deze ontwikkeling. We zijn hiervoor op zoek gegaan naar een ruimtelijke structuur die in de eerste plaats een meerwaarde biedt voor het nieuwe programma, maar tegelijk ook een strategie kan uitzetten voor de toekomstige ontwikkelingen. Zo willen we nu reeds een aangename leefomgeving voor de bewoners van VESTA creëren, die misschien wel de aanzet vormt voor een heus woonpark waar ook andere Waaslanders hun thuis kunnen vinden.

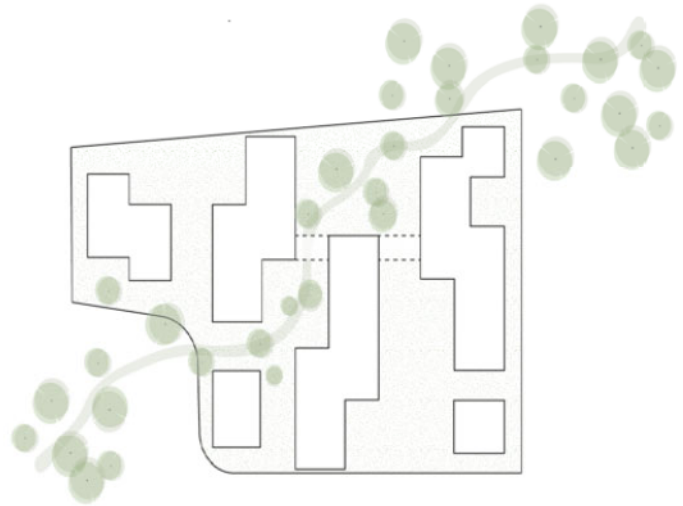


4
CONCEPT



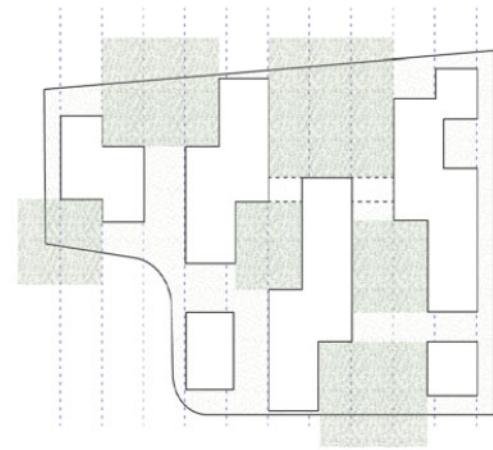
STROKENPLAN

Binnen een duidelijk strokenplan wisselen groen en bebouwing elkaar af. Het vormt een helder schema dat nog toelaat te schuiven met het programma, zonder de samenhang in het geheel te verliezen. De buitenruimtes zijn hierbij net zo belangrijk als de gebouwen zelf, en krijgen dan ook een evenwaardig aandeel.



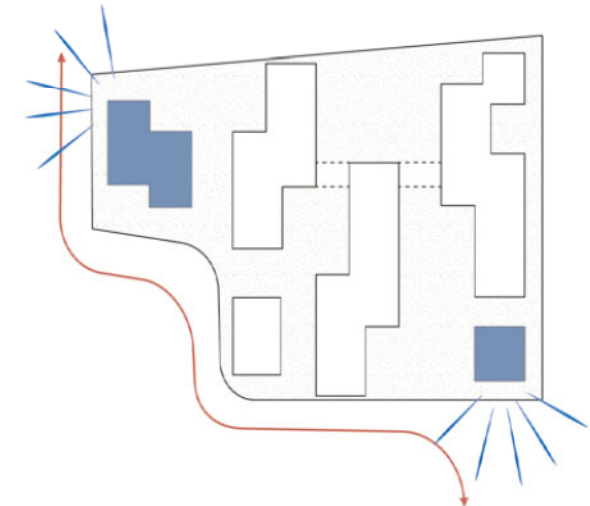
GROENE LINK

We versterken de bestaande groene structuren rondom door ze te verbinden over de site heen. De hoogstammen krijgen een diagonaal verlengde over de site heen waar ze verbinding zoeken met het gemeentepark. De groene tussenruimtes werken als vingers die de nieuwe wijk linken met de omliggende bebouwing en groenzones.



BUITEN DE LIJNEN

Door binnen het strokenplan de volumes te verschuiven en te laten overlappen, worden zowel binnen als buiten genereuze ruimtes gecreëerd. Een groene straat mondt uit in een woonerf of een groene dries, plekken die visuele en fysieke connecties aangaan met de buurt. De site voelt aan als een wijk, als deel van de gemeenschap.



PUBLIEKE KOPPEN

De publieke functies worden binnen dit schema op gerichte locaties ingeplant. Ze bevinden zich meer aan de rand van de site, waar ze vlot bereikbaar zijn en de relatie met de buurt opzoeken. Ze krijgen bovendien een extra bouwlaag, waardoor ze herkenbare koppen vormen voor het geheel en de overgang maken naar de hogere bebouwing er rond.



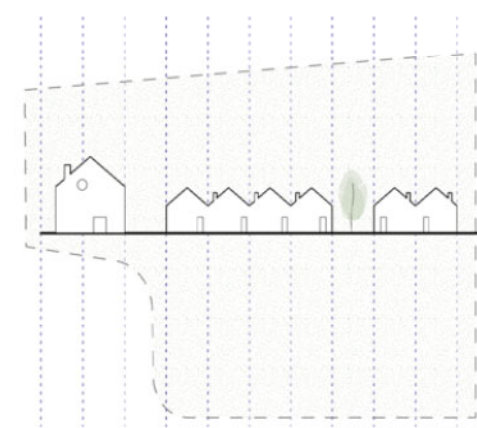
VOOR IEDER WAT WILS

Binnen eenzelfde herkenbare typologie creëren we niettemin een erg divers woonaanbod. Van meer onafhankelijke kangoerewoningen, over individuele studio's tot collectieve leefgroepen. Afhankelijk van de inplanting, de oriëntatie en de buitenaanleg zijn sommigen erg intiem en andere net heel open.



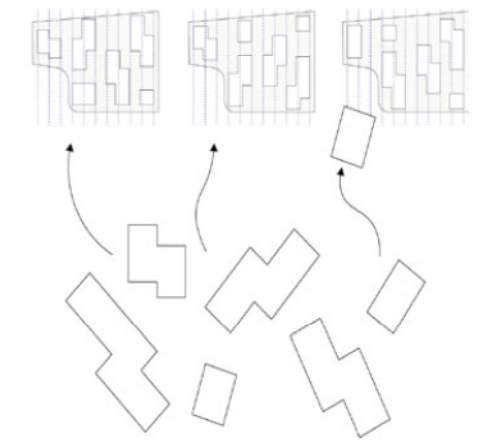
INDIVIDUELE ADRESSEN

Binnen dit plan krijgt iedere bewoner zijn eigen voordeur en indien gewenst zelf een eigen voortuintje. Dat kan omdat alle kamers zich op de begane grond bevinden en dus in directe relatie staan met de groene omgeving.



SAMENTHUIS

De ritmische compositie van zadeldaken en schouwen beroept zich op het universele beeld van het archetypische huis om een silhouet te genereren dat connotaties oproept met huiselijkheid, geborgenheid en thuis zijn. Het staat symbool een boeiende leefomgeving waarin iedereen een eigen plek krijgt en toch ook samen thuis is.



TOOLBOX

Het ontwerp is opgebouwd uit herkenbare componenten die dankzij de duidelijke vormelijke samenhang toch een coherente verzameling vormen. Dit maakt dat ze in zekere mate flexibel inzetbaar zijn. Wat ons moet toelaten het plan samen met de gebruikers verder door te ontwikkelen en als het ware te 'spelen' met de programma onderdelen.

INPLANTINGSPLAN

OMGEVING

Vooraleer we dieper ingaan op de individuele plannen van elk gebouw geven we eerst een overzicht van het gehele project. We focussen hierbij zowel op de gebouwen als de buitenruimtes. We duiden hun onderlinge relaties en de linken die ze maken met de directe omgeving.

Om verder eenduidig te communiceren over de verschillende componenten in het plan geven we elk type gebouw een naam. Een beknopte beschrijving verklaart de inplanting, beschrijft de functionaliteit en het gebaar dat ze stellen.

Hetzelfde geldt voor het divers arsenaal aan buitenruimtes. Door ze duidelijk te benoemen accentueren we hun individuele betekenis binnen het geheel, we tonen hun potentieel in gebruik en geven een aanzet voor de aanleg en beplanting.

Buurthuis (1)

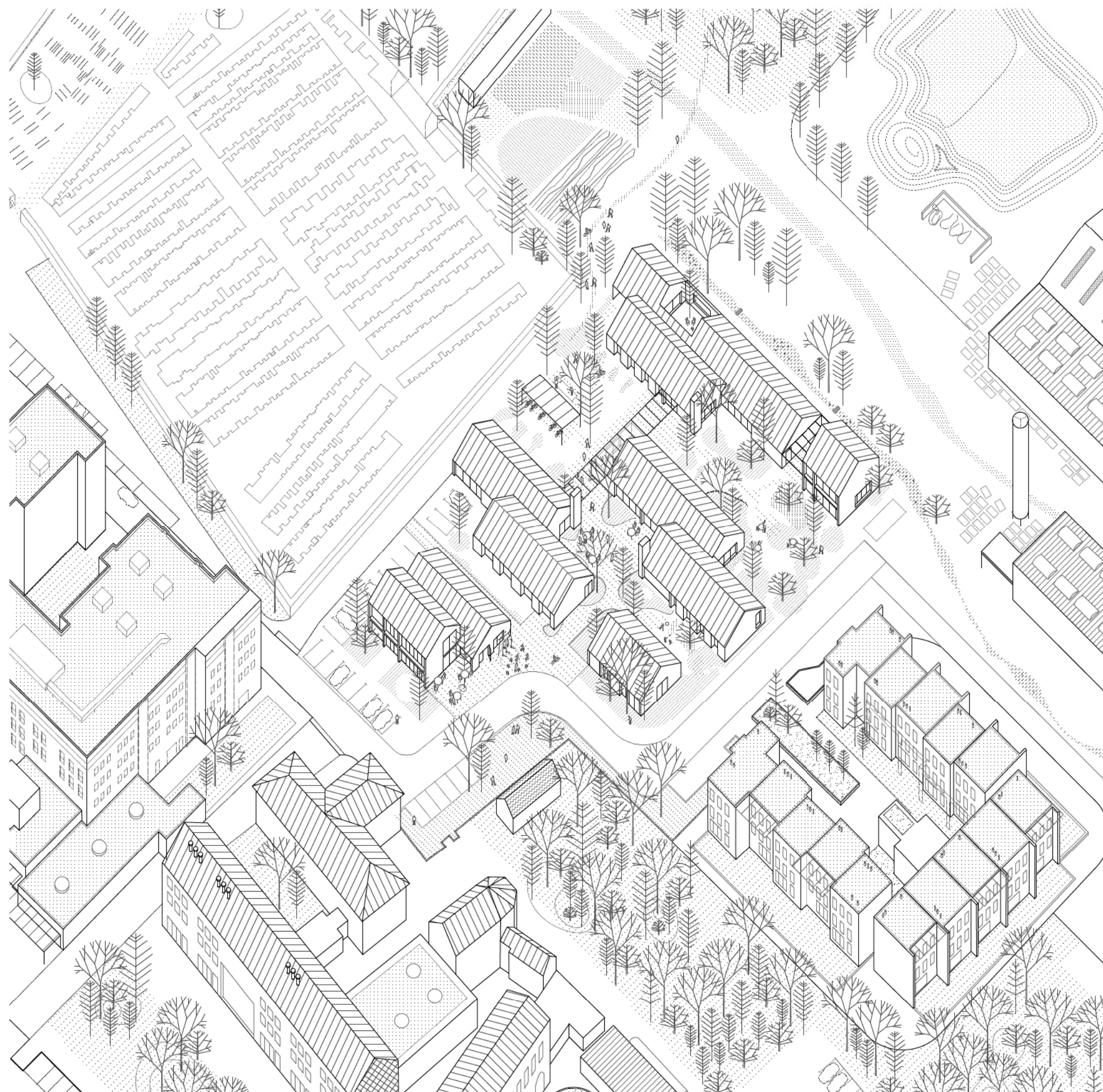
Vooran de site op het smallere stuk richting de Frans van Brusselstraat, schuiven we één huis een rij vooruit, het krijgt een extra bouwlaag en dus wat meer gestalte. Als een pars pro toto voor de hele woonbuurt bundelt dit hogere huis de ondersteunende functies in het programma. Dankzij een ruime en laagdrempelige inkom in directe verbinding met de (feest)zaal creëren we een uitnodigende publieke interface naar het dorp. Een gebouw met het potentieel om een heus buurthuis te zijn.

Wijkterras (2)

In de oksel van het hoofdgebouw voorzien we een ruim zonneterras. Het vormt het verlengde van de cafetaria en kan profiteren van een optimale zuidwest oriëntatie. Het is een soort pleintje in tweede lijn, dat in staat is om uit te groeien tot een ontmoetingsplek als centrum van de sociale cluster rondom.

Logistieke lus (3)

Aan de achterzijde van het hoofdgebouw voorzien we een aantal praktische noodzakelijkheden, zoals een ruime opslagberging naast de keuken en een luifel voor vuilniscontainers. Deze logistieke zone is vlot bereikbaar voor toegangshouders via een bypass voor leveringen, die toelaat dit verkeer verder op de site te weren.



Woonhuizen (4)

Het plan voorziet in drie afzonderlijke huizen die samen een rijke verscheidenheid aan wooneenheden bevatten (later meer). Ze zijn individueel herkenbaar en kunnen autonoom functioneren als afzonderlijke leefgroepen, maar de nabijheid en de pergola verbinding maakt echter dat ze ook als cluster een optimale werking kunnen garanderen.

Kangoeroewoningen (5)

De twee kangoeroewoningen krijgen een eigen plekje aan de straat. Zo bekomen ze een zekere autonomie binnen het geheel zonder de band met de ondersteuning te verliezen. Ze zijn vormgegeven als een compacte dubbelwoning.

Werkhuis (6)

Naast plekken voor dagbesteding binnen de leefgroepen en een meer publieke werkplaats bij de cafetaria in het hoofdhuis, voorzien we ook een afzonderlijk werkhuis. We geloven immers in de kracht van een toegewijde locatie, waar de bewoners als echte forenzen vanuit hun individuele woning naar toe kunnen trekken. Op de hoek van de site, autonoom bereikbaar via het snoezelhof, voorzien we daarom een ruime werkplaats. Dankzij haar grotere hoogte biedt ze een bijzondere ruimtelijkheid die ook voor andere activiteiten interessant kan zijn (buurtwerking).

Pergolas (7)

De gebouwen worden waar nuttig geflankeerd met elegante horizontale luifels. Ze maken verbindingen tussen de verschillende gebouwen, maar voegen tegelijk ook schaduwrijke plekken toe aan de woningen. Ze zijn functioneel flexibel; ze kunnen dienen als overdekking (fietsenstalling), als buiten berging of zelfs als wintertuin, maar evenzeer zijn het aangename verblijfsplekken om op warme dagen in de lommer te verpozen.

Woonerf (8)

Tussen twee woonhuizen in, als een soort van kloostertuin omarmd door beider leefruimtes en -gangen, creëren we een woonerf. Opgevat als een gemeenschappelijke buitenkamer maakt het de brug tussen de private sfeer van de leefgroepen, het groter collectief en bij uitbreiding de buurt. Het is een ruimte die open gelaten wordt om een diverse programmatie mogelijk te laten.

Groene dries (9)

Opgespannen tussen de drie woonhuizen ligt een gemeenschappelijke tuin, opgevat als de grotere en groenere broer van het woonerf. De aanwezigheid van het publieke pad aan de noordzijde en ruimtelijke continuïteit tot aan de kerkhofmuur geeft ook deze kouter een semipubliek karakter. De aanplanting is echter divers en creëert zo een natuurlijke gradiënt tussen open en gesloten plekken. We denken ook dat een



petanque terreintje hier leuk kan zijn.

Voortuintjes (10)

Sommige kamers krijgen aan hun individuele voordeur ook een individueel tuintje. Zonder de buitenruimtes te veel te verkavelen, proberen we lokaal toch plekjes op een groene manier af te schermen per studio. Zo komen we tegemoet aan bewoners die meer privacy vragen, baat hebben bij een meer autonome leefwijze of niet vrij kunnen circuleren over de site.

Privé tuinen (11)

Iedere woning beschikt naast de voortuintjes ook over een privaat gedeelte, aanpalend aan de leefruimte. Deze tuin vormt een afgesloten geheel binnen het grotere tuinontwerp en kan afhankelijk van de leefgroep ingeschaald of opengewerkt worden.

Snoezelhuis (12)

Het had gekund, maar het snoezelhuis ligt niet aan het snoezelhof. Wel aan het pad langs het kerkhof in de noordelijke hoek van het terrein. Op een rustige plek, gelinkt aan een woonhuis maar wel onafhankelijk te bereiken via een eigen inkom sas.

Snoezelpatio (13)

De snoezelruimte wordt uitgebreid met een buitenruimte, de snoezelpatio. Opgevat als een groene kamer, geheel afgezonderd van de omgeving, kan hier in alle rust gesnoezeld worden. De planten worden geselecteerd omwille van hun zintuigelijke kwaliteiten; denk aan geurende bloesems, knisperend loof of bijvoorbeeld hoge zachte grassen (te onderzoeken).

Parking/Fietsenstalling (14)

Aan de achterkant van het buurthuis voorzien we bijkomende parkeerplaatsen, vlot te bereiken vanaf de logistieke lus. Daarnaast voorzien we een busplaats ter hoogte van het werkhuis. Fietsenstalling is er verspreid over de site onder de pergola's gepaard aan de woonhuizen.



ARCHITECTUUR

ALGEMEEN

Nu we wat meer overzicht over het project als geheel hebben verkregen, gaan we graag wat dieper in op de architectuur van de gebouwen zelf. We lichten de plannen van de verschillende gebouwen in detail toe, duiden het materiaalpallet en delen enkele ideeën over de interieurvormgeving. Daarnaast tonen we enkele collages aangevuld met referenties en schetsen om iedereen een zo duidelijk mogelijk beeld te geven van de kwaliteiten die we hier trachten te projecteren.

WOONHUIS

De term 'woonhuis' is uiteraard een pleonasme van jewelste. Maar hier niettemin een nuttige term, niet alleen om het onderscheid te maken met de andere 'huizen' in het plan, maar evenzeer om onze ambitie om een duidelijk verschil te maken met een de typische zorgarchitectuur en zijn institutioneel/infrastructureel karakter, te onderstrepen.

De uitdaging bij het ontwerpen van zorgwoningen zit verrat in het woord zelf. Hoe een efficiënte zorgverlening paren aan een aangename woonomgeving? Hoe kan men een praktische en gebruiksvriendelijk werkomgeving voor het personeel creëren zonder in te boeten aan huiselijkheid. Hoe kan men een persoonlijke en individuele leefomgeving voor iedere bewoner scheppen en toch een werkbaar geheel maken?

We geloven dat dit kan. Zelfs zonder grote compromissen te sluiten. De oplossing is echter meervoudig en lichten we hierna toe aan de hand van een aantal afzonderlijke concepten die parallel worden toegepast om zo te komen tot een uitgekend en gebalanceerd ontwerp voor de woonhuizen.

LEGENDE

- | | |
|-------------------------|-----------------------|
| 1. keuken | 7. zithoek |
| 2. collectieve badkamer | 8. veranda |
| 3. inslapende nacht | 9. technische zolders |
| 4. rolstoelberging | 10. kamer |
| 5. keukenberging | 11. leefgang |
| 6. eethoek | 12. hall |

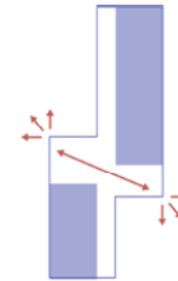
KRUIS

De introductie van een kruis in het plan als gevolg van een verschuiving in de as, creëert een waardevolle laterale ruimtewerking loodrecht op de leefgang. Die breekt niet alleen de totale lengte van het huis, het creëert ook extra geveloppervlak en dus de mogelijkheid om meer licht en bijkomende zichten te geven aan de leefruimtes in het hart van elk huis.



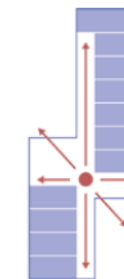
HOEKWERKING

Door in dit kruis bovendien de schakeling diagonaal te organiseren creëren we een optimale hoekwerking voor de verschillende leefruimtes. Zonder het overzicht weg te nemen voor het personeel, ontstaan toch verschillende oriëntaties en relaties die elk van de ruimtes andere kwaliteiten biedt op andere tijdstippen van de dag.



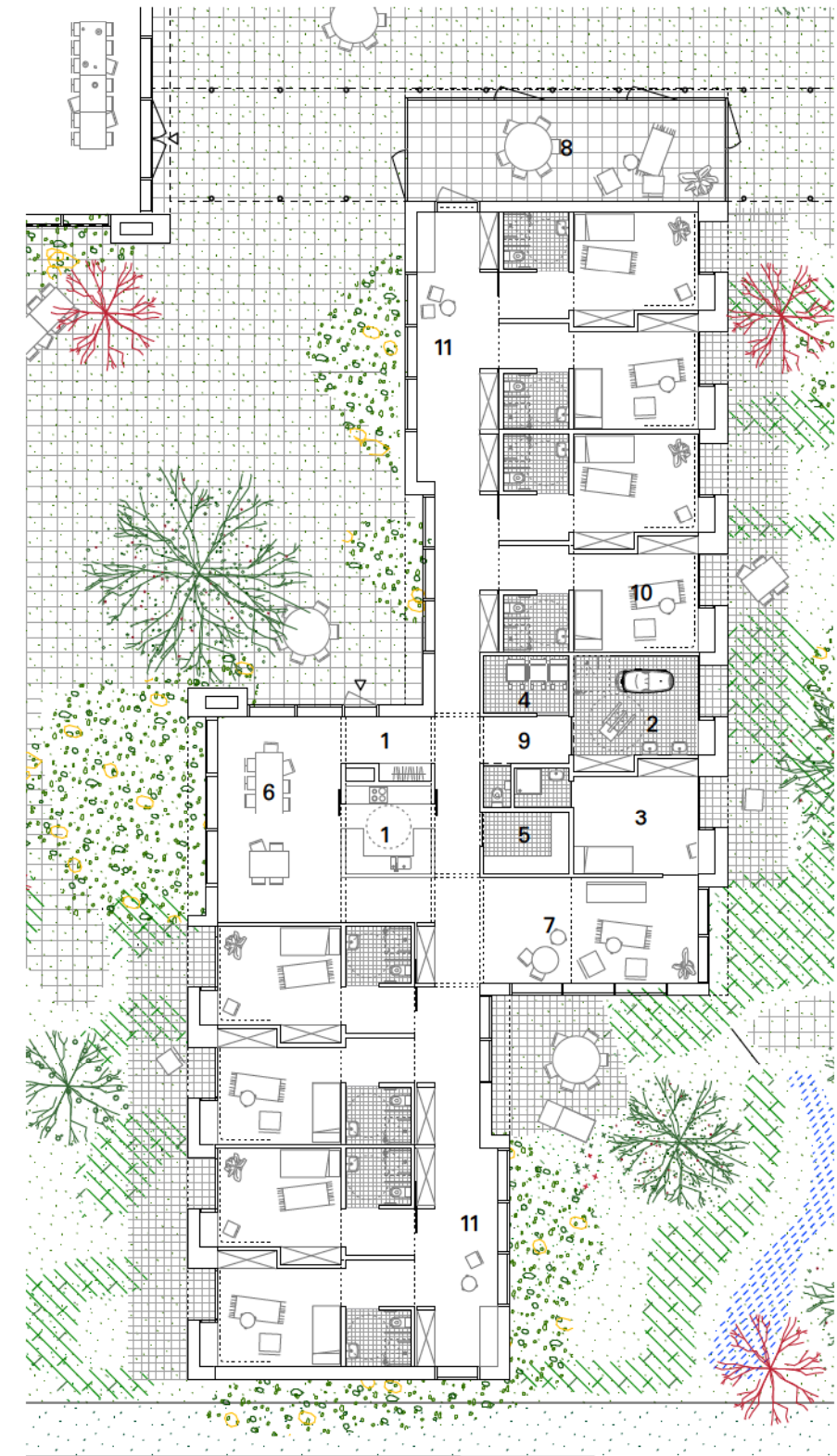
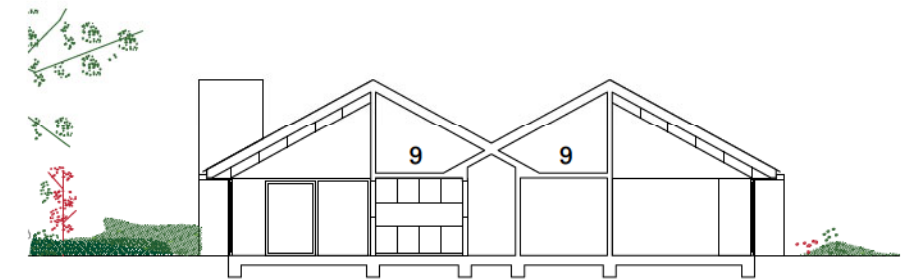
OVERZICHT

De keuken zit samen met de andere ondersteunende functies (badkamer, inslaap, ...) in het brandpunt van de werking. Deze centrale zone, waar begeleiders vaak aan de slag zijn, is ontworpen als een soort 'cockpit'. Van hieruit behoudt men steeds het overzicht over alle hoeken van de leefruimtes en kan men bovendien ook steeds de ingang in de gaten houden.



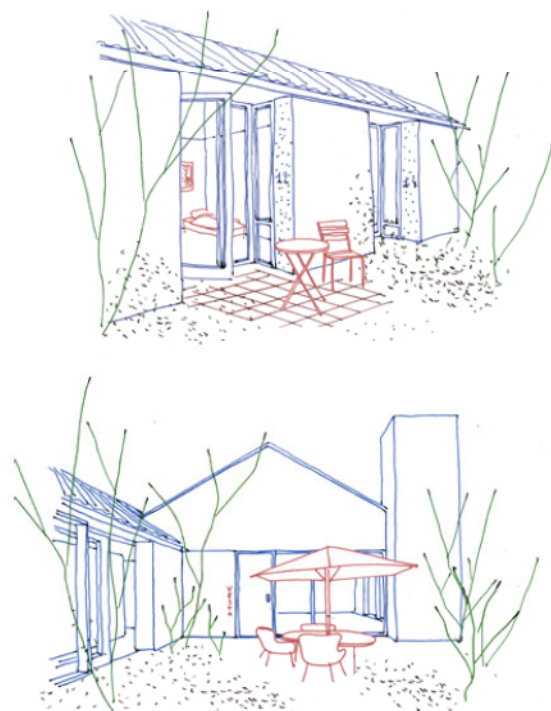
BERGING

Praktische bergruimtes zijn essentieel voor een goede werking. Naast de nissen voor de rolstoelen en karren voorziet het plan ook in vele, ruime kasten. Zowel in de gang als in de kamers worden ze mooi ingewerkt in de wanden waar ze vlot bereikbaar zijn zonder de zuivere planvorm te hypothekeren.



PORTAAL

Elke kamer krijgt naast een eigen voordeur ook een eigen voorportaal. Het zijn nissen die diepte en ritme geven aan de lange gevels, maar tegelijk ook toe-eigening stimuleren en het individuele adres van iedere bewoner versterken.



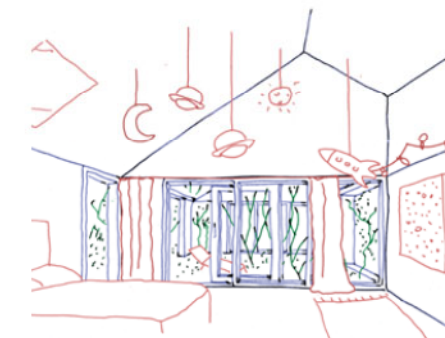
SCHOUW

De schouw is meer dan enkele een symbool voor huiselijkheid en de warmte van een haard. Het is ook een waardevol verticaal element, dat herkenbaarheid toevoegt aan elk individueel huis en zo de oriëntatie binnen het gehele complex vergemakkelijkt.



ZADELDAK

De hellende daken creëren een vertrouwd beeld, maar blijven weg van de blokkendozen die we met zorginfrastructuur zijn gaan associëren. Ze worden ook zichtbaar in het interieur waar ze geborgenheid bieden aan de kamers en meer geleding geven aan de leefruimtes.



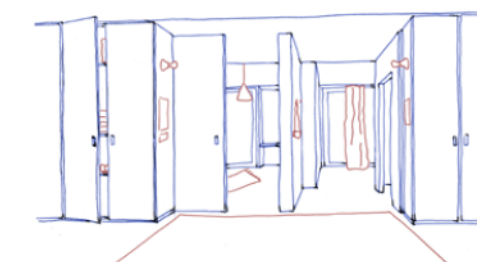
LEEF GANG

Zo wat het omgekeerde van een ziekenhuisgang, maar met gelijkenissen aan een kloostergang. Want net zoals een kloostergang geheel opengewerkt aan één zijde en voorzien van zitbanken met zicht op het groen vanuit uitgediepte openingen. Bovendien zijn ze ook nooit doodlopend, ze monden uit in de leefruimtes of geven uit op het groen rondom.



NIS

De gang wand wordt geheel uitgewerkt met nissen. Sommige zijn als bergruimte ingetekend, andere articuleren de inkomdeuren van de individuele studio's. Ze creëren extra ruimte die niet alleen de lengte van de gang nuanceert maar ook plaats laat voor de flux van het leven zelf.



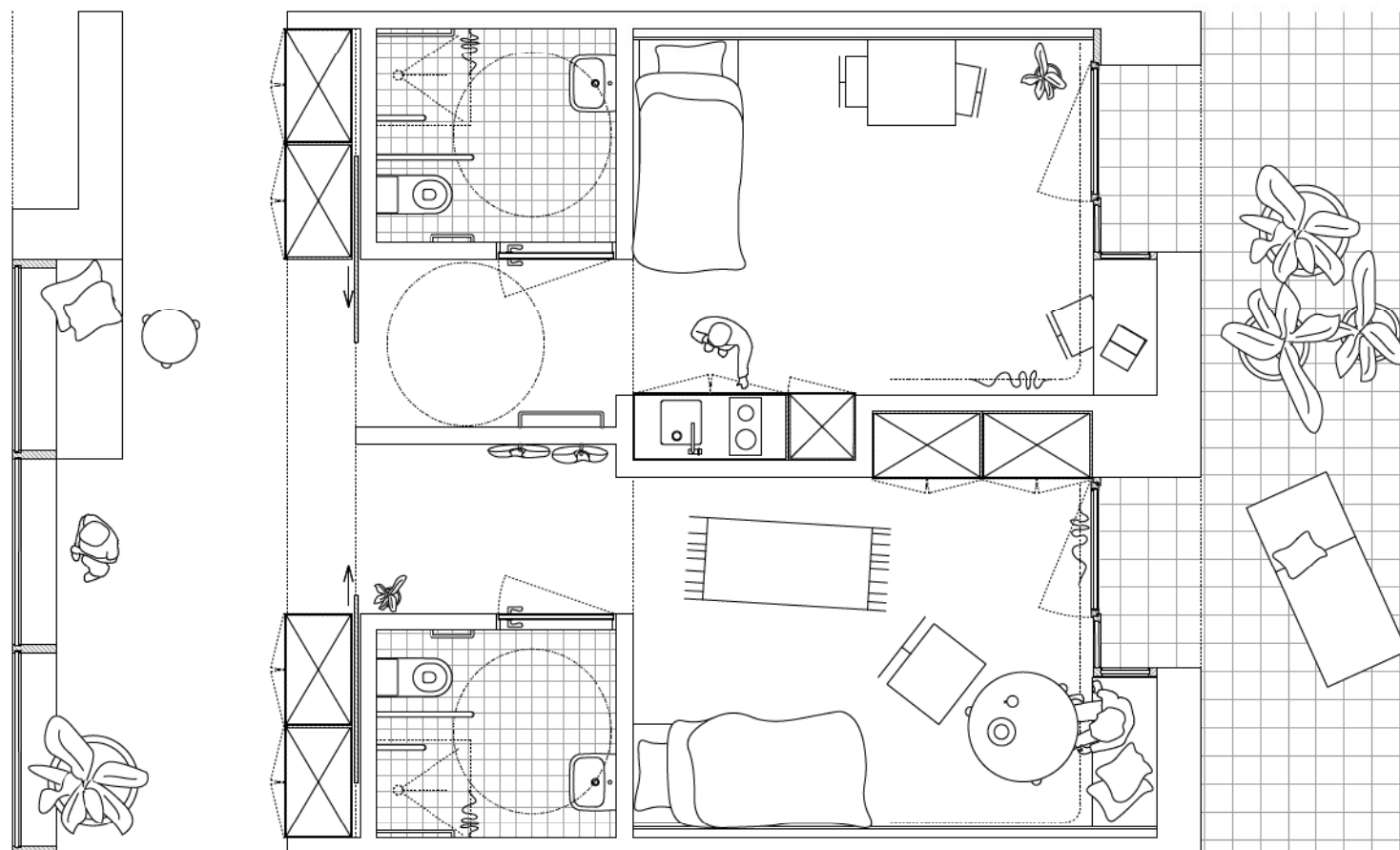
7

DE KAMER

De kamer is een ontwerpexercitie op zich. Het is dan ook de ruimte bij uitstek waar alle aspecten van zorg-wonen ten opzichte van elkaar afgemeten moeten worden. Enerzijds is het de plek waarvan we hopen dat bewoners ze zich het meest kunnen toe-eigenen. Anderzijds zijn de randvoorwaarden er stringent; op de functionaliteit van de zorg willen we immers niet inboeten en limieten in zake (subsidieerbare) oppervlaktes vallen al zeker niet te negeren.

Niettemin houden we ook hier het hoger doel voor ogen: de wens om als organisatie maximaal bij te dragen aan een warme en ondersteunende omgeving waarin kwetsbare mensen de regie over hun eigen leven kunnen hebben. Dit vraagt maatwerk, maar ook veel dialoog en externe evaluatie vanuit de organisatie. Voorliggend kamer ontwerp moet dus sowieso nog een paar keer de kritische toetsing van het personeel passeren. Niettemin hebben we nu reeds een uitgekend ontwerp opgemaakt voor dit kleinste maar tevens belangrijkste bouwsteentje van het grotere huis. De kameroefening mag in die zin gezien worden als exemplarisch voor ons engagement, om vanuit onze expertise als architecten steeds weer het ontwerp af te stemmen op de inzichten van de gebruikers en de missie van VESTA.

We lichten hier de hoofdlijnen van dit (voor)ontwerp reeds kort toe aan de hand van een aantal schetsen en schema's om zo de onderliggende kwaliteiten die we ambiëren reeds een eerste maal te etaleren.



0 1 2m

BEMEUBELBAAR

Een rechthoekig plan met zijn logische lengte-breedte verhouding en de vrije langs wand laten toe dat bewoners eigen spullen en meubels naar eigen wil kunnen schikken in de kamer.

INTEGRAAL TOEGANKELIJK

Van het grijpen naar de klink tot het manoeuvreren doorheen de hal of het gebruik van de WC, alles wordt ontworpen volgens de principes van de integrale toegankelijkheid.

RUIM

De oppervlakte mag dan wel gelimiteerd zijn, de ruimte is dat niet. Dankzij de gevelhoge ramen oogt de ruimte erg licht en dankzij de genereuze hoogte bekomen we een interessante ruimtelijkheid in elke kamer.

ROBUUST

We kiezen voor warme maar niettemin robuuste materialen en passen ze toe op een manier dat ze de tand des tijd makkelijk kunnen doorstaan.

COMFORTABEL

We zorgen voor een aangenaam binnenklimaat, zowel visueel, thermisch als akoestisch. We beroepen ons daarbij niet enkel op een gevoel, maar maken berekeningen in zake thermisch comfort of ruimteakoestiek. Daarnaast worden er ook strenge eisen gesteld aan de akoestische scheiding tussen de kamers onderling en de leefgang.

INTIEM

De kamers moet de meest intieme plek worden voor iedere bewoner. Het verdiepte gevelportaal markeert daarom niet alleen een persoonlijk adres, het biedt ook de gewenste privacy. Ook de omhullende beweging van het hellende dak draagt bij aan geborgenheid en intimiteit.

GEPERSONALISEERD

De verdiepte gevel nis krijgt ook een vertaling in het interieur, waar het betekenis krijgt als een meubel. Een aanpasbaar element wordt geïntegreerd in het schrijnwerkgeheel van raam en voordeur. Afhankelijk van de noden van de bewoner krijgt het een andere hoogte en kan de nis geconfigureerd worden als bankje, werkplek of open kast.

AANPASBAAR

Elke kamer heeft een buiten- en een binnendeur, die indien men meer onafhankelijkheid nastreeft ook kan opgegeven worden. De nis in de gang kan dan extra bergruimte bieden of een zitplek worden in de gang. Ook de functie van de ingemaakte kasten kan variëren en indien gewenst omgevormd worden tot een ingebouwde kitchenette.

ZORGPLINT

Aan de bedzijde is een zorgplint voorzien. Een houten lambrisering die schaal geeft aan de kamer maar vooral de functie opneemt van technische zorgwand. Zo garanderen we dat de kamer een onzichtbare maar efficiënte zorgomgeving vormt, aanpasbaar op maat van de bewoner.

MODULEERBAAR

De rationale constructie en de positie van de (toegankelijke) technieken laten toe kamers samen te voegen of terug op te delen zonder ingrijpend te verbouwen. De woningen zijn hierdoor uitermate aanpasbaar doorheen de tijd.

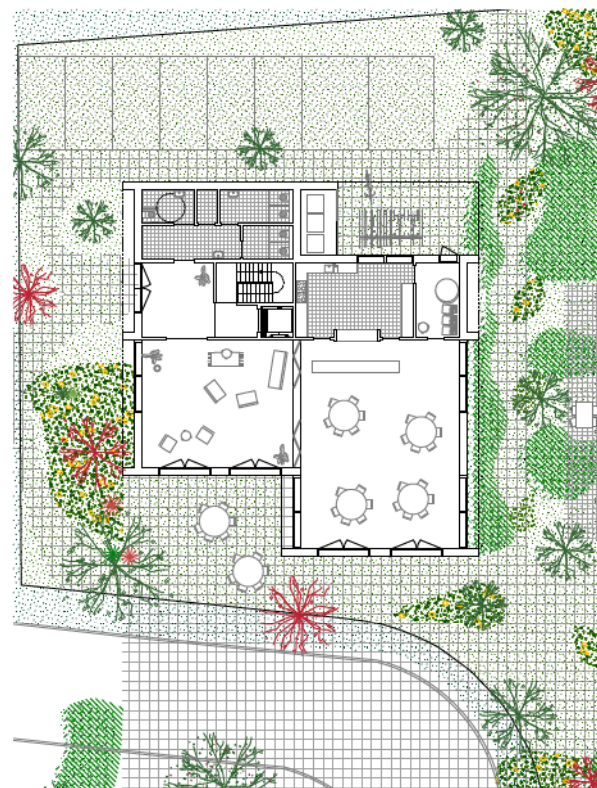
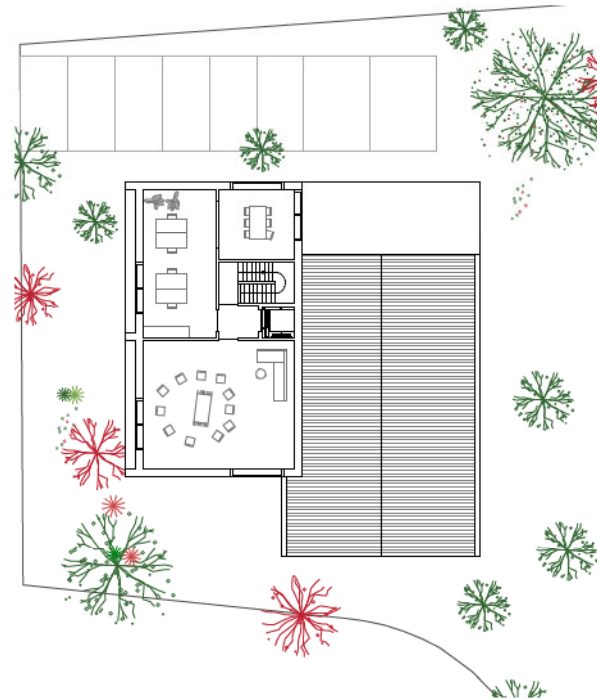


HET BUURTHUIS

Op de kop van de site bundelen we een reeks ondersteunende functies in een heus buurthuis. Het gebouw bestaat uit twee parallelle beuken, waarvan deze aan de straat een tweede verdieping krijgt. Het gebouw krijgt zo wat meer gestalte en maakt zo de overgang naar de hogere bebouwing aan de overzijde. Tegelijk geven we het project zo een duidelijk front, dat bijgevolg een duidelijk adres creëert voor de organisatorische functies binnen het geheel.

Het gebouw wordt gekenmerkt door een helder plan. Een ruime inkom met trap en lift, geflankeerd door het sanitair, geeft meteen uit op de polyvalente zaal. Deze L-vormige ruimte strekt zich lateraal uit over de twee beuken en kan zo op evidente wijze opgedeeld worden in twee verschillende zalen d.m.v. een mobiele wand. Dit laat een gevarieerd gebruik toe waarbij bijvoorbeeld een dagbestedingsactiviteit kan doorgaan terwijl ook de cafetaria open is. Beide zalen zijn dan ook drempelloos toegankelijk van op het wijkterras dat zich aan de zuidkant bevindt. De polyvalente zaal wordt bediend vanuit een logistieke zone, hier ingetekend als een ruime keuken met berging, die rechtstreeks bereikt kan worden voor leveringen of vuilnisophaling vanaf de dienstbaan (logistieke lus) die het buurthuis aan de oostzijde passeert.

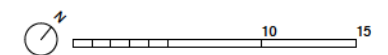
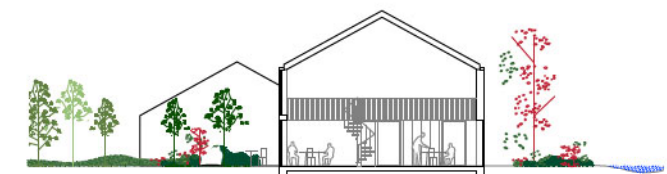
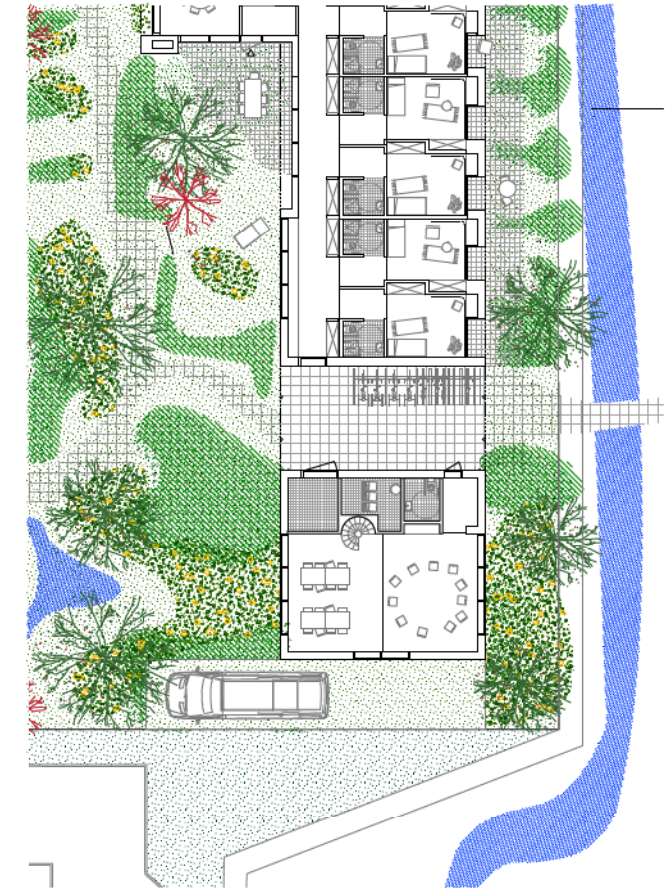
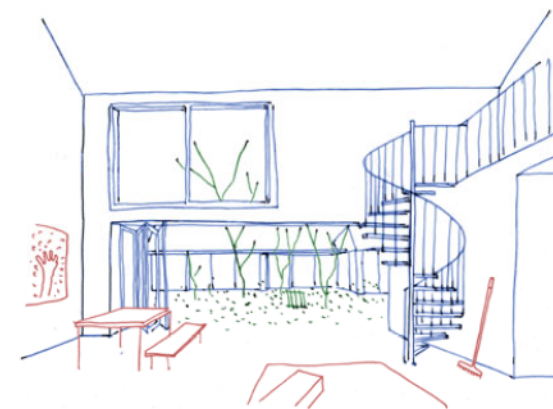
Op de verdieping worden de personeelsfuncties ondergebracht. Een ruim kantoor met vier werkplekken kijkt uit over de inkomzone en wordt geflankeerd door een vergaderzaal. Een tweede dagbestedingslokaal bevindt zich op de kop en is rechtsreeks toegankelijk vanop de overloop. Deze ruimte is eveneens flexibel inzetbaar en kan bijvoorbeeld makkelijk omgevormd worden tot bijkomende kantoor oppervlakte of zelfs opgedeeld worden in een zorg-lokaal en/of een spreekruimte.



HET WERKHUIS

Thuiswerken mag dan al goed ingeburgerd zijn in Covid-tijden, voor velen blijft het toch een gemis om na een lange werkdag niet meer de deur van het kantoor toe te kunnen trekken vooraleer naar huis te gaan. Evengoed blijkt die vroeger verloren geachte pendeltijd nu toch ook nuttig te zijn, al was het maar om 's ochtends nog even de gedachten te ordenen voor zich te smijten op de dagtaak. Overgangen zijn m.a.w. belangrijk, zowel in tijd als in ruimte. Om die reden kiezen we ervoor één van de dagbestedingsplekken vorm te geven als een autonoom atelier op een geheel eigen plek. Zo kunnen sommige bewoners 's ochtend hun voordeur achter zich toe trekken en door het groen naar hun werkplek trekken, om 's avonds met een voldaan gevoel de omgekeerde beweging te maken.

Het werkhuis is gelegen langs de straat, aan de oostzijde van de site. Daar is het ook vanuit de omgeving vlot bereikbaar. De nabijgelegen drop-off zone voor busjes laat bovendien toe dat het gebouw vlot en veilig kan gebruikt worden door bewoners van andere sites. Deze positie in de uithoek van de site, maakt het werkhuis tot een hoeksteen van de ontwikkeling. We geven het gebouw dan ook graag wat meer gestalte. Wat zich binnenin vertaalt in een aangename ruimtelijkheid die we associëren met een atelier of een werkplaats. Een kwaliteit die de ruimte ook meer potentieel geeft voor eventuele verhuur aan externe organisaties of de buurt. Om die reden is er ook een integraal toegankelijk toilet en een ruime berging voorzien.





EXTERIEUR

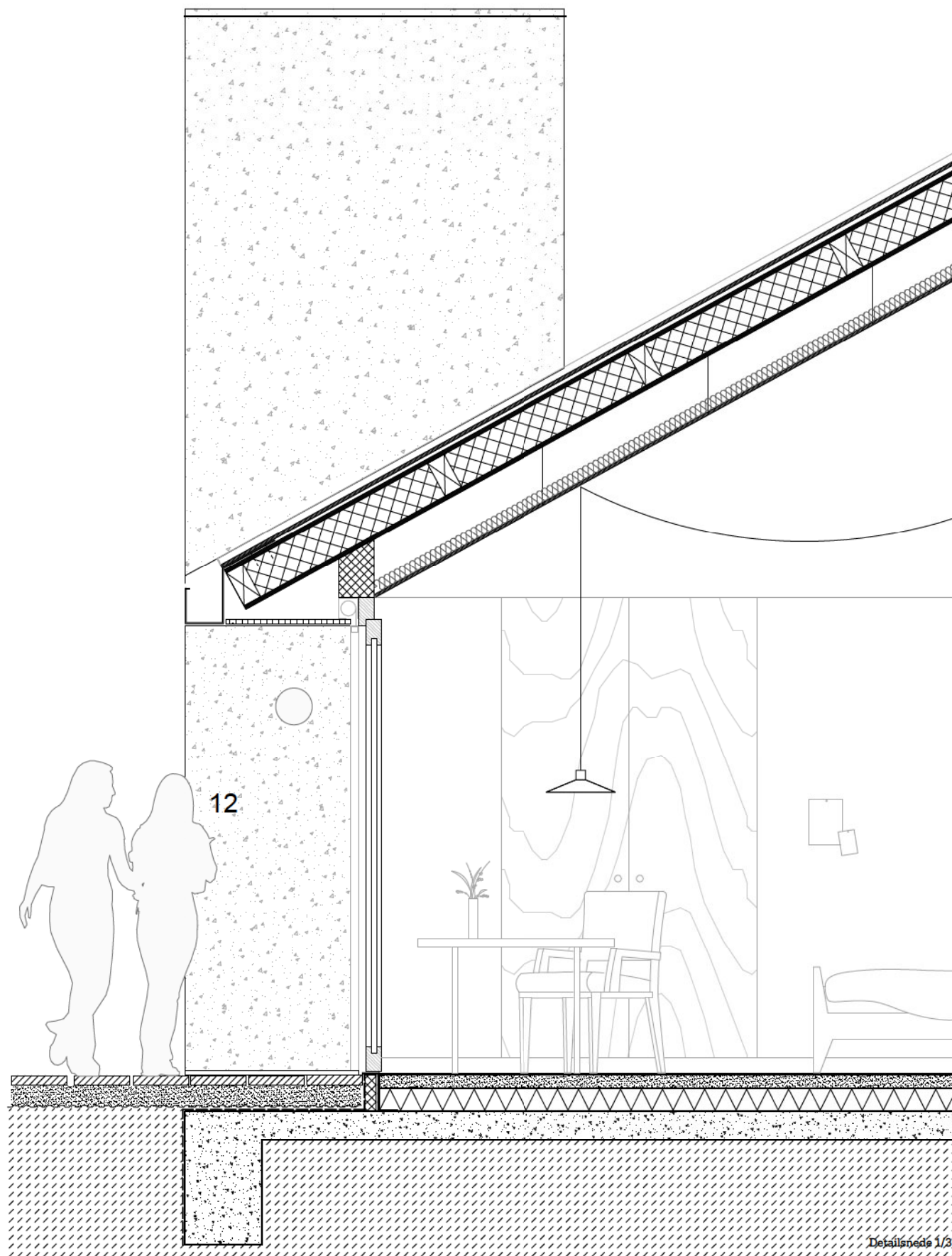
We bouwen in het groen. Het gevel pallet werd dan ook samengesteld tegen de achtergrond van de natuurlijke schakeringen van het loof doorheen de seizoenen. Voor de gevel suggereren we daarom een beton met een zachte koraal tint, die nog meer diepte krijgt door de natuurlijke nuances eigen aan het materiaal. Voor de daken opteren we voor een geprofileerde staalplaat in een licht blauwgrijze tint. Een koelere gradiënt die enerzijds mooi aansluit bij zowel een wolken hemel als een helder blauwe lucht, maar anderzijds ook het warme beton perfect complementeert.

De betonnen gevels worden samengesteld uit prefab elementen die door hun gelijkvormigheid doorheen het project makkelijk in serie kunnen geproduceerd worden. Wat de prijs serieus kan drukken. Ook de geprofileerde dakplaten komen in 1 stuk (ca. 2*5m) naar de werf, waar ze snel en eenvoudig gemonteerd kunnen worden. We kiezen dus niet alleen voor een mooi pallet, maar vooral ook voor een snelle en economische prefab bouw methode die dankzij een goede voorbereiding (BIM) en pre-productie off-site een grote winst in efficiëntie en dus budget kan betekenen. Bovendien zijn deze elementen ook perfect demonteerbaar met het oog op circulariteit.

Wat de specifieke afwerking en de detaillering van de beton betreft hebben we reeds ruim ervaring opgebouwd in andere projecten. Dit leert ons dat met de juiste oppervlakteafwerking (zuren, schuren, vlakstorten,...) op de juiste plek en de gepaste randdetails ongewenste verouderingsverschijnselen zoals druipers of mosvorming perfect te vermijden zijn, zelfs in een groene context.

De twee hoofdcomponenten van de gebouwschil: prefab-beton en golfplaat, worden verder aangevuld met hout voor het buitenschrijnwerk (gelamelleerd kastanje uit duurzame Europese bosbouw) en wit gelakt staal voor de ranke luifels en de borstweringen. Ze vormen lineaire elementen en structuren die mooi contrasteren met de stereotomie van de betonnen gevels –in mensentaal: licht vs. zwaar.

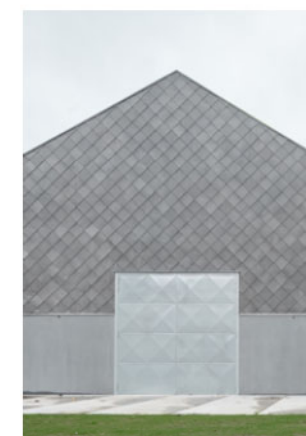
Het voorgestelde materiaalpallet geeft de gebouwen een kenmerkende verschijning zonder spektakel te beogen. Het is gewoon genoeg om zich in te passen in de dorpscontext, maar tegelijk bijzonder genoeg om herkenbaarheid te zijn en dus bij te dragen aan de identiteit van de organisatie en haar patrimonium.



betontrap, FELT



betongevel, Raamwerk



Zarren, FELT



Lichtervelde, Raamwerk



Bardill, Valerio Olgiati



Courtyard house, MOS

11
INTERIEUR

De structurele logica van de architectuur blijft leesbaar in de interieurs en wordt versterkt door een uitgepuurde detaillering. Door het gebruik van wit voor het plafond en de wanden wordt het natuurlijk daglicht maximaal verstrooid in de interieurs. Maar verder wordt ook hier op subtiële wijze kleur toegevoegd. De vloer krijgt een warme tint, die samen met het hout van het schrijnwerk een aangename huiselijkheid creëert.

Kleur wordt lokaal toegevoegd in het vast meubilair, zoals bijvoorbeeld voor de keuken die in elk huis met een ander tegeltje wordt afgewerkt. Hiermee zetten we in op variatie en herkenbaarheid voor de bewoners. Het globale opzet is om harmonieuze en warme interieurs te creëren die nog ruimte laten voor toevoegingen. Zodat ze verder tot leven kunnen komen dankzij de aankleding van de bewoners en het personeel. De hellende daken geven extra hoogte aan bepaalde plekken en creëren zo een subtiële geleiding en een genereuze ruimtelijkheid in het hart van elk huis. Ze krijgen een geluidsabsorberende afwerking die de ruimte akoestiek optimaal maakt en ook toelaat mooi aan te sluiten op de gevelhoge ramen.

Verder wordt vooral hoog ingezet op een duurzame afwerking. Wat in deze context neerkomt op een robuust en verantwoord materiaalgebruik. Denk aan slijtvaste gietvloeren of tegels, stevige houten ramen en solide vormgegeven vast meubilair. Waar nodig voegen we een aangepaste plint of zelfs een betegelde lambrisering toe om stootvastheid te garanderen en te anticiperen op gebruikssporen.



16



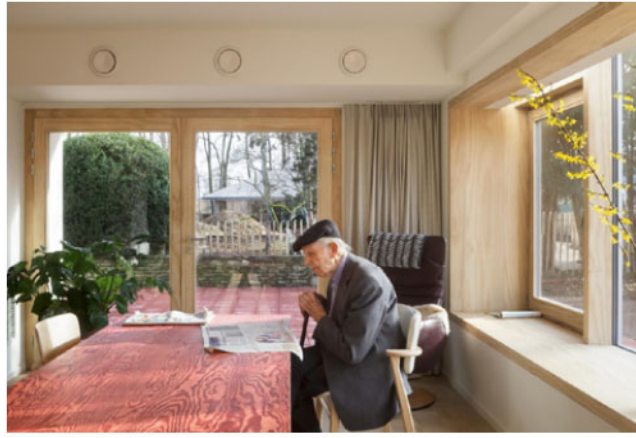
Bejaardentehuis Chur, Peter Zumthor



WE House Karuizawa, Atelier Bow Wow



Majin zorghuis, Raamwerk



Perrekes, NU architectuurstudio

LANDSCHAP

De ontwikkeling van de site biedt een groot potentieel om het groen in de woonkern te verbinden met waardevolle groenstructuren meer buiten de kern. Door in de nieuwe ontwikkeling duurzaam en belevingsvol natuurgroen te introduceren, trachten we ook een aangename verblijfsplek, speelruimte en ontmoetingsruimte te maken voor de bewoners en het bredere publiek. Belangrijk hierbij zijn ook meer natuurgerichte groenvormen en bijhorend beheer. Voornamelijk inheemse vegetatie op de juiste plaats wordt doorspekt met eetbaar groen en een ruime esthetische en seizoenale soortenkeuze.

Naast kansen voor biodiversiteit probeert de landschapsstructuur een plek te zijn op menselijke schaal, met variatie en logische positionering van actieve, rustige en sociale zones met looplijnen als logische verbindingen, maar niet louter functioneel. De bewegingen zijn sequenties van belevingen over een plein, meer publieke parkjes en meer intieme tuinsferen.

De vegetatiestructuur heeft een logische samenhang en is zowel horizontaal als verticaal gelaagd. Gradiënten zijn hierbij als belangrijk landschapsprincipe gebruikt, omdat ze een hoog biodiversiteitspotentieel bevatten. Deze structuur draagt ook bij aan de ambities op het gebied van klimaatadaptatie en een meer mens-natuurgerichte aanpak. Zo zijn er open of meer gesloten zones voor gewenste privacy of doorzichten, drogere of meer natte zones naargelang de microprofileringen en meer natuurlijke of gecultiveerde groenzones.

We werken ook verticaal met een gestructureerde vegetatiestructuur. We proberen de verschillende functies van natuurlijke stratificatie ten volle te benutten met een kruiden-, struik- en boomlaag. De groene volumes creëren verschillende landschapskamers en volgen bewust niet de harde lijnen van de bebouwde omgeving. Deze gelaagde vegetatie biedt veel kansen voor biodiversiteit, maar is ook functioneel en visueel interessant. Langetermijndynamiek zoals successie en groeisnelheid van de vegetatie heeft ook invloed op de vegetatiekeuze, omdat we menselijk ingrijpen en beheer eerder als een begeleiding zien dan een repetitief onderhoud, waarbij we streven naar een dynamische beeld, eerder dan te streven naar een statisch en arbeidsintensief eindresultaat.

Deze vegetatiestructuren hebben ook een functionele betekenis naar ecosysteemdiensten: bomen en vegetatiestructuren vangen CO2 en fijnstof op, wadi's kunnen zorgen voor een betere waterbuffering, infiltratiecapaciteit en verkoelend effect, groen heeft een positieve psychologische component, enz.



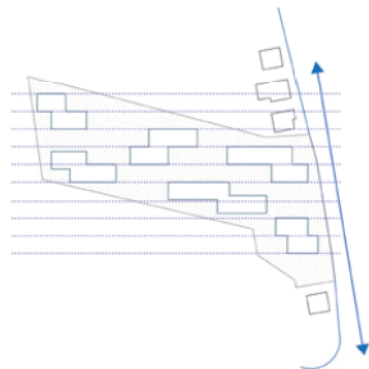
PATERSHOEK

OMGEVING

De context voor het project in Patershoek is erg verschillend van deze in Stekene. Een onafhankelijke analyse is dus aan de orde. We maken hierbij abstractie van de bestaande bebouwing op het terrein om eerst even te focussen op de plek zelf.

De site vormt een anomalie in de typische lintbebouwing langs de steenweg, die in hoofdzaak uit alleenstaande eengezinswoningen bestaat. De site is ook een stuk dieper dan de omringende percelen, wat – jammer genoeg – niet betekent dat het achteraan meer weids uitmondt in het achterliggende open landschap. Behalve ter hoogte van de paardenweide en de snoezeltuin achteraan zit het perceel immers toch relatief ingesloten. Dit heeft alles te maken met het achterliggende bosje maar vooral ook door de positie langsheen de Nauwstraat.

Hoe beperkt ook, de openheid en het groene karakter achteraan is niettemin een enorme kwaliteit, zeker in contrast met het suburbane steenweg landschap vooraan. Aangezien het ook hier in Patershoek de doelstelling is om de relatie aan te gaan met de buurt en de wijk te verwelkomen op de site kan het opportuun zijn deze plekken beter te ontsluiten en de kwaliteit van groene verblijfsruimtes ook elders op de site verder te ontwikkelen.



BOUWEN IN DE LENGTE

Het is dus zinvol te onderzoeken hoe deze groene kwaliteit zich over de site heen kan doorzetten tot vooraan, zodat ook de rest van de site aansluiting kan vinden bij het achterland en er toch een continue beeldkwaliteit ontstaat doorheen de nieuwe ontwikkeling. We willen daarom de lintbebouwing enigszins open breken en ontwerpen daarom opnieuw een plan in stroken, dwars op de steenweg in de as van het perceel.

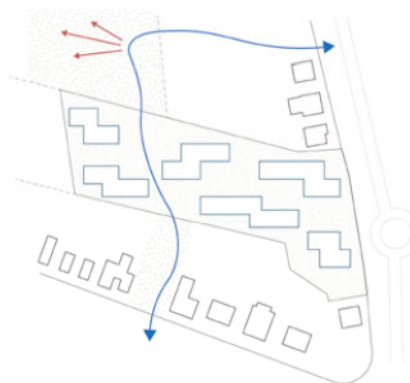
ONTSLUITEN IN DE DIEPTE

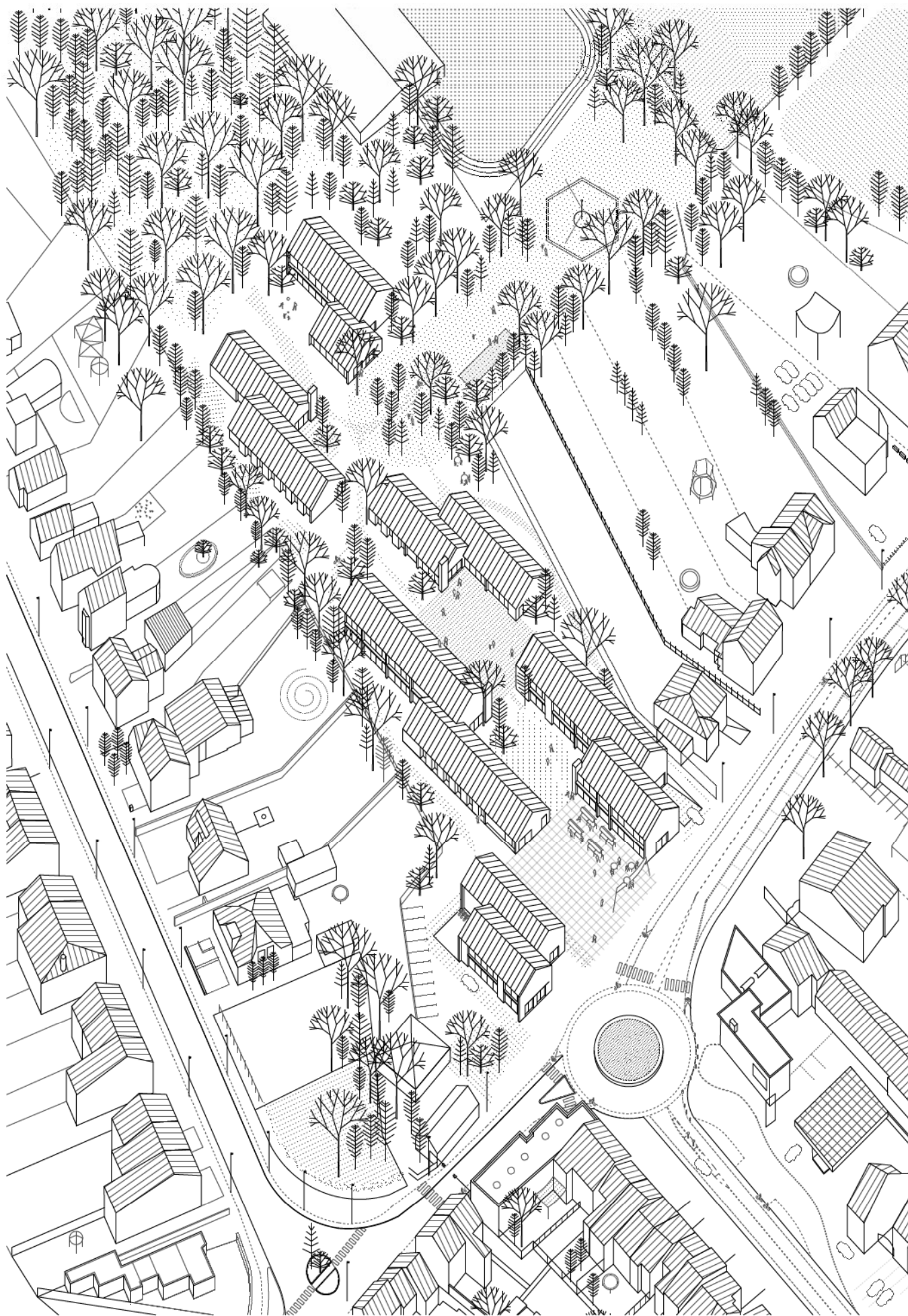
Door verder opnieuw slimme verschuivingen toe te passen in het stroken plan ontstaat een diverse areaal aan buitenruimtes die samen in staat zijn de bebouwing ook in de diepte vlot te ontsluiten. De boeiende wandeling die zo ontstaat bewerkstelligt zo een graduele overgang tussen het meer minerale en verstedelijkte landschap vooraan en het groene achterland.



VERBINDEN IN DE BREEDTE

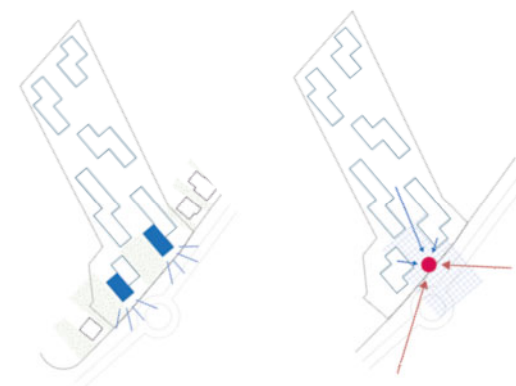
We onderschrijven dan ook de ambitie van Vesta om op termijn een perceel in de Nauwstraat te verwerven met als doel een tweede laterale toegang te creëren. Dit laat niet alleen toe de site zelf beter te ontsluiten, met bijvoorbeeld een tweede toegang voor zwakke weggebruikers te maken. Het kan ook de doorwaadbaarheid van de site vergroten door het nieuwe pad aan te lateraal over de site heen via de paardenwilde en de snoezeltuin te verbinden met de bestaande doorsteek naar de patershoek. Zo ontstaat een ontsluiting in tweede lijn die de zichten op het achterliggende akkerland alsnog publiek maken.





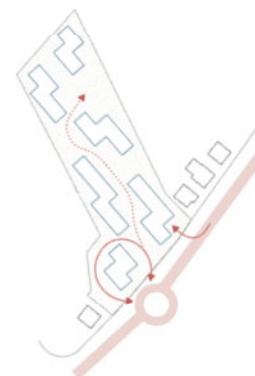
KOP AAN DE STRAAT

Net zoals het project in Stekene kan ook Patershoek baat hebben bij een duidelijke kop, een herkenbaar gezicht aan het rondpunt. Het is dus opportuun om niet alleen een spatie te laten in de het monotone lint, maar er evengoed een subtiel hoogte accent toe te voegen. Om die reden krijgen ook hier de gebouwen vooraan een tweede bouwlaag. Ze bevatten logischerwijs de meer ondersteunende functies maar kunnen makkelijk aangevuld worden met bijkomende gemeenschapsfuncties (kinderdagverblijf, ocmw,...) die de sociale verankering verder kunnen bevorderen.



TOEGANGSPLEINTJE VOORAAN

Tussen de drie kopgebouwen in voorzien we een eerste pleintje. Het groepeerde de meer publieke functies zoals het onthaal, de dagbesteding en de cafetaria rondom en ambieert een stedelijkheid op micro-schaal. Het kan dienst doen als wijkterras zoals in Stekene maar leent zich dankzij zijn grotere schaal ook perfect voor het organiseren van events zoals een optreden of een marktje.

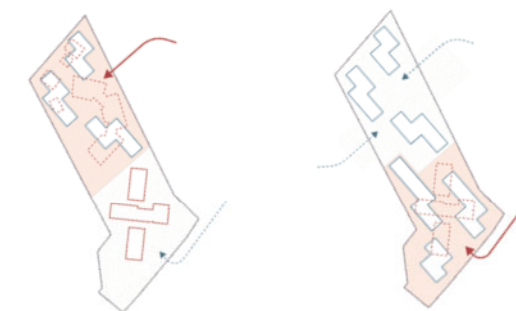


AUTOVRIJ BINNENGEBIED

We kiezen ervoor om enkel de brandweer en eigen transport toe te laten voorbij de toegangszone vooraan. Om die reden voorzien we een lus langs de steenweg die op een logische en veilige manier aantakt op de openbare weg. Onder het grootste gebouw voorzien we bovendien een ondergrondse parking die het terrein, op enkele bezoekersplaatsen na, kan ontzien van de parkeerdruk.

LOGISCHE FASERING

De inplanting houdt rekening met een bouw in twee fase, wanneer dit wenselijk zou blijken om de noodzaak aan tijdelijke huisvesting te beperken. Hierbij blijft de bewoonde zone steeds een eigen toegang houden en is er geen vermenging met werf-verkeer. In eerste fase zou men bijvoorbeeld achteraan kunnen beginnen. De gescheiden werftoegang kan verlopen via het tractor-pad naar de Patershoek dat na oplevering zou kunnen ingericht worden als tijdelijke toegang naar de nieuwe ontwikkeling terwijl de tweede fase gebouwd wordt vooraan.



HERKENBARE IDENTITEIT

Net zoals bij het ontwerp voor Stekene beroepen we ons hier op de typologische toolbox die we ontwikkelt hebben om het programma in onder te brengen. Aangezien de componenten komen uit dezelfde familie komen ontstaat ook hier al snel een coherent geheel met een zelfde beeldkwaliteit. Zo bekrachtigt de architectuur site overschrijdend de identiteit van Vesta als de ruimtelijke vertaling van hun doelstellingen en visie.



CO-CREATIE TRAJECT

De vormelijke samenhang van de toolkit en de flexibiliteit van het masterplan (het strokenconcept) laten toe te spelen met de schikking en toch steeds weer een coherent geheel te bekomen. Dit maakt niet alleen dat het plan flexibel genoeg is om om te gaan met eventuele programmawijzigingen. Het stelt ons ook in staat om samen met jullie, personeel en bewoners, vrijuit aan de slag te gaan in een co-creatie traject. Zodat we samen, met zijn allen rond de maquette, het project kunnen door ontwikkelen.

