

# EEN DORPS-ERF VOOR VORSELAAR



JOZEF LEGRAND & MICHEL DE VISSCHER INGENIEURSBUREAU FRANCE

## EEN DORPS-ERF VOOR VORSELAAR,

### HET HART VAN DE KEMPEN.

Vorselaar is een rustige gemeente in het hart van de Kempen. Haar karakter en uitzicht wordt op bijzondere wijze bepaald door de oude historische as 'kasteel - kerk - klooster'. Deze vloeit als een groene stroom vanuit het kasteeldomein, langs de kerk, via het Kloosterscholenterrein naar de rivierenvallei van de AA en de Kleine Nete. Deze structuur was reeds op de Ferariskaart af te lezen en maakt een centraal dorpslichaam zichtbaar, waaraan later twee bebouwingsvleugels zijn gegroeid. Het is dit unieke beeldruimtelijke karakter van de dorpskern van Vorselaar die er ons toe heeft geïnspireerd om het concept '**DORPS-ERF**' te ontwikkelen.

De realisatie van het '**DORPS-ERF**' in Vorselaar biedt het dorp de mogelijkheid de beste en mooiste kwaliteiten uit zijn verleden:

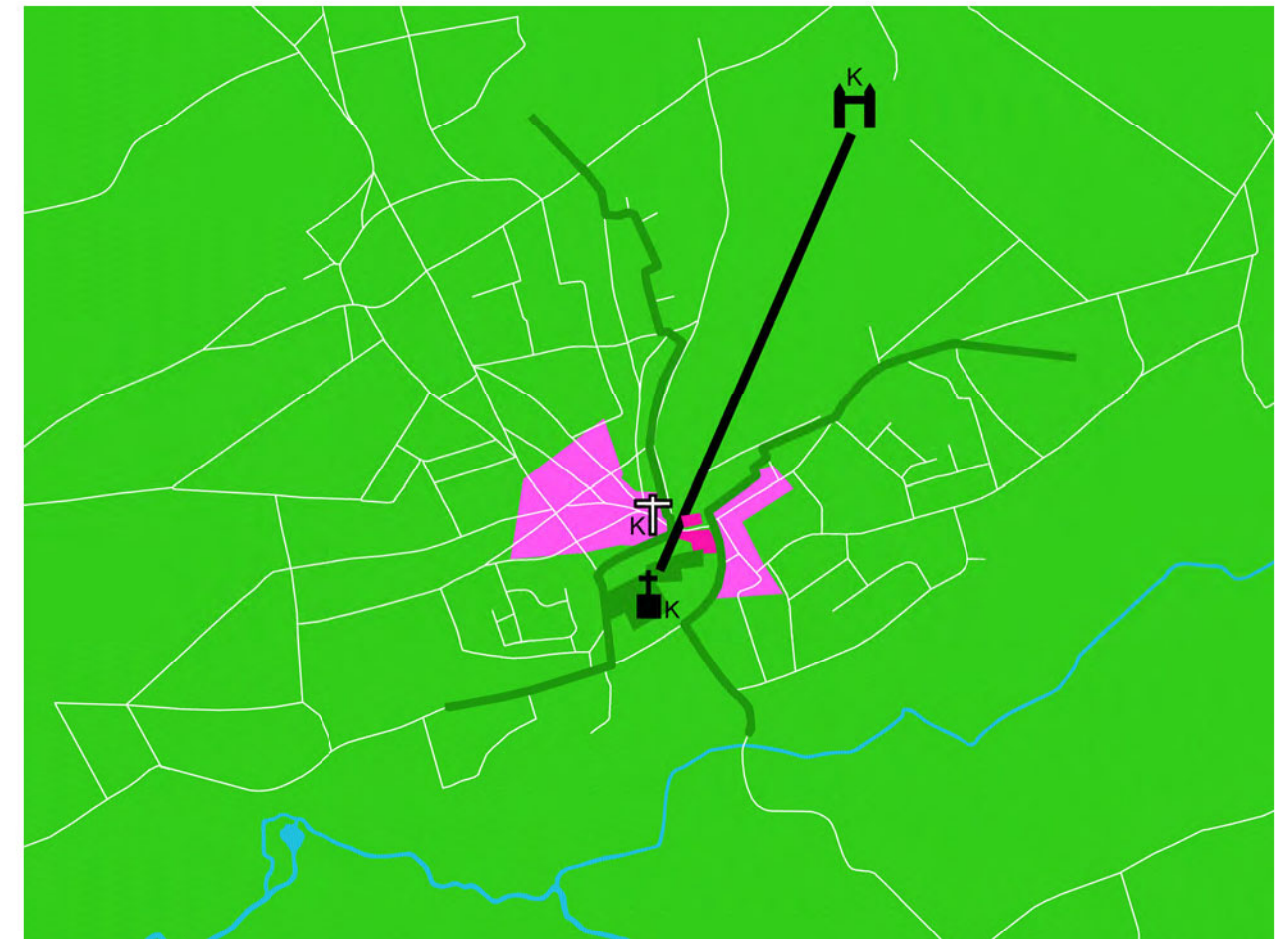
- gezelligheid
- beschouwbare kwaliteiten
- landschappelijke kwaliteiten
- leven op een menselijke schaal in het groen
- openheid voor intellectuele vernieuwing en richtinggevend concepten

te verbinden met de realisatie en versterking van zijn mooiste en meest waardevolle potentieel:

- de ontwikkeling van richtinggevend intellectueel concepten met betrekking tot de omgang met het eigen patrimonium.
- de integriteit van zijn ruimtelijk-landschappelijk gegeven
- een duurzame omgang met cultureel en ruimtelijk erfgoed
- zijn reputatie als denktank voor de toekomst van Vlaanderen via het beleefbaar maken van duurzame modellen.

Het '**DORPS-ERF**' ontwikkelt zich langs de ruimtelijke verhaallijn die begint op de markt en vandaar via de Kerkstraat, het Kerkplein en de Kerkdreef, het Tipplein en het Spieplein, om uiteindelijk ook met het ensemble van de Spie een boeiende dialoog aan te gaan. Het '**DORPS-ERF**' introduceert langzaamheid in de historische dorpskern van Vorselaar om de verblijfskwaliteit van het openbaar domein als woon- en leefruimte op de voorgrond te stellen. Het '**DORPS-ERF**' wordt de centrale verwijl- en leefplek voor Vorselaar en omgeving, waar het prettig is om te winkelen, een cafeetje te doen en met anderen samen te zijn. Het is een plek waar je graag naar de markt gaat, feest viert, concerten beluistert, geniet van een kerstmarkt...

Het '**DORPS-ERF**' is het hart van de 'kasteel-kerk-klooster'-as en van Vorselaar. Als sleutelplaats / kernplek van de gerevaloriseerde 'kasteel-kerk-klooster'-as bepaalt het in sterke mate de identiteit van Vorselaar, zowel voor zijn eigen inwoners, als voor de ganse regio en op termijn ook extraregionaal



Met het '**DORPS-ERF**' voegt Vorselaar een hoofdstuk toe aan haar lange traditie als ontwikkelaar van duurzame, richtinggevend concepten.

Binnen het vernieuwde Vorselaar staat het '**DORPS-ERF**' voor toekomstgerichte dorpskwaliteit en een heel nieuw élan. Vorselaar zal met het '**DORPS-ERF**' over een sociale en culturele ruimte beschikken die haar unieke kwaliteiten versterkt als symboolgemeente voor het hart van de Kempen. Met het ambitieuze '**DORPS-ERF**' project zet de gemeente Vorselaar haar potentieel om en laat ze een leefomgeving en beeldruimte ontstaan waarvoor vele andere gemeenten haar zullen benijden.



Vorselaar heeft een zeer specifieke ruimtelijke structuur die moet worden geanalyseerd, aangezien deze de basis moet zijn voor de toekomst van de gemeente.

## Ontleding van de bestaande situatie en prospectie.

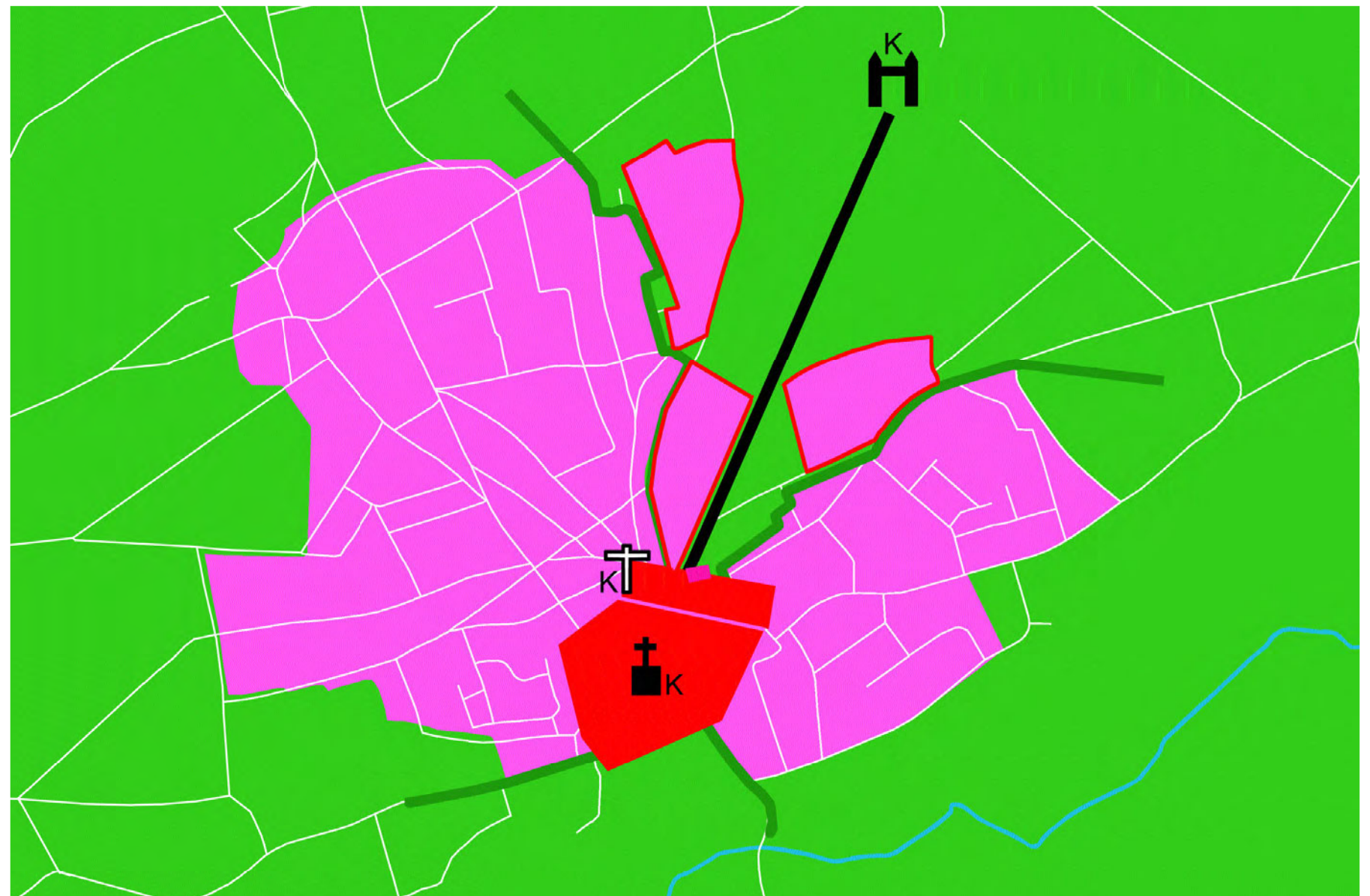
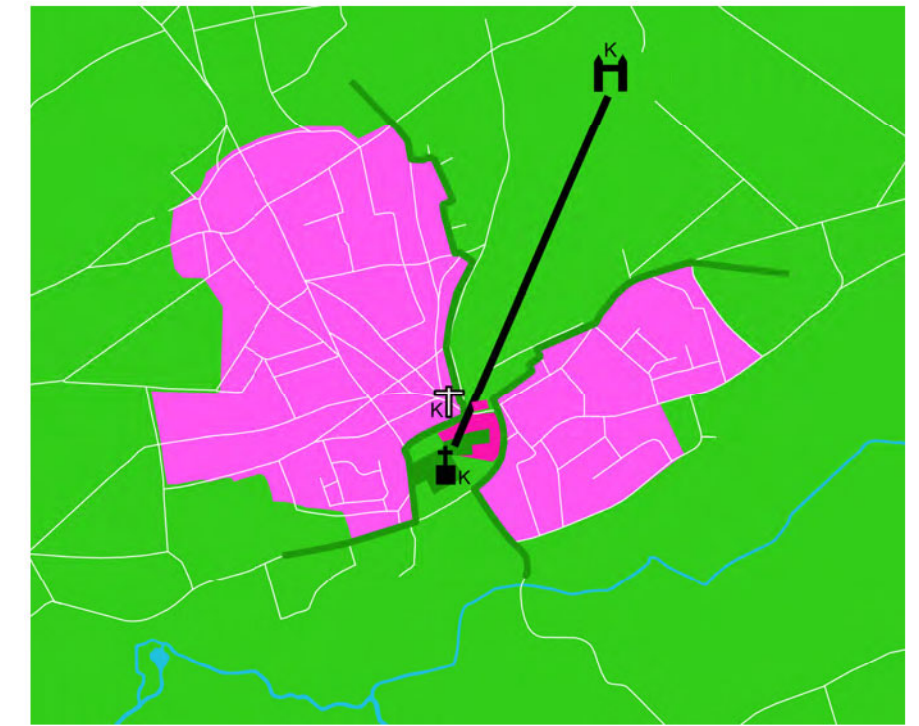
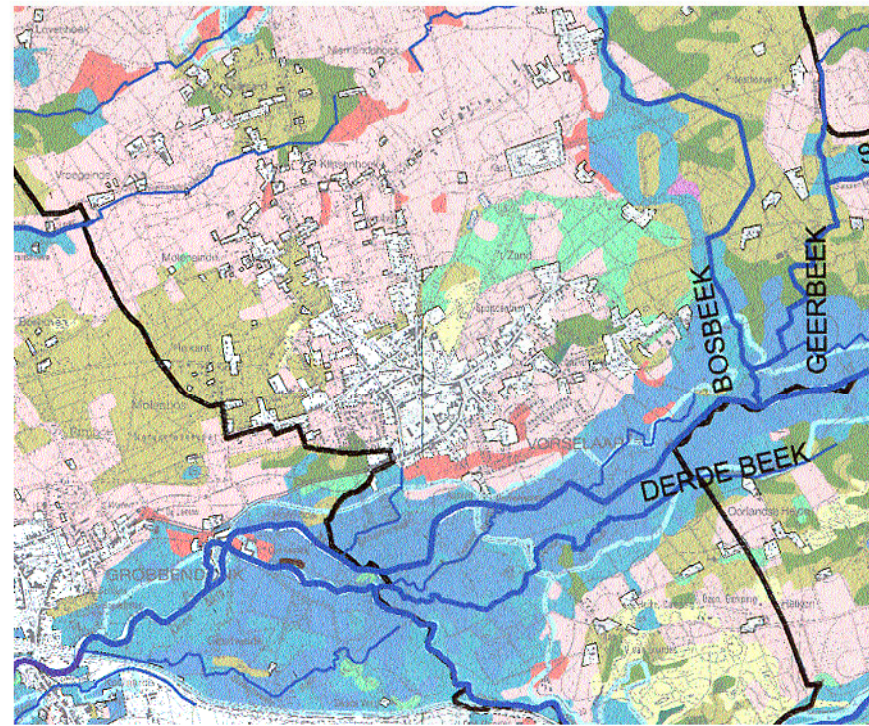
### 1. De landschappelijke structuur.

- De vochtige, door overstromingen bedreigde beemden en weiden langs de Kleine Nete, de AA, de Bosbeek en de Derde Beek. Zij zorgden ervoor dat de dorpskern zich tot nu toe gelukkig niet in zuidelijke richting ontwikkelde en daardoor zijn unieke structuur behield.

- Het groene landschap rondom de bebouwde kom maakt de Vorselaarse dorpskern als een zelfstandige bebouwing herkenbaar in het landschap. Er moet dan ook meer gestreefd worden naar een verdichting binnen de bestaande grenzen, in plaats van een verdere uitbreiding ten koste van het landschap toe te laten.

- Vanuit de imposante groene mantel rond het kasteel reikt nog steeds een groene hand, tussen de twee dorpsvleugels door, tot aan de kerk en het klooster. Het is een groene stroom die via de kerk en de groene terreinen van het Kardinaal Van Roey Instituut een verbinding zoekt met het valleisysteem van de Kleine Nete en de Aa.

De groene doorvloeiing van het centrum dreigt – als gevolg van een verlies aan zichtbaarheid van dit ‘groene stroom principe’, een ongestructureerde en ongecontroleerde bouwontwikkeling binnen het centrum en een bijgevolg steeds groter oppervlakteverbruik – onderbroken, gestoord en vernield te worden. Het actuele dorpskernvernieuwingproject ‘**DORPS-ERF**’ biedt de mogelijkheid om hierover, in het bijzonder in relatie tot deze belangrijke elementen, nogmaals na te denken. De mogelijkheid bestaat nog steeds om de unieke ruimtelijke structuur als een blijvende landschappelijke en maatschappelijke schat, een juweel in het collectieve geheugen te bewaren. Wij pleiten er onder andere voor om de omvangrijke zone met de sportvelden als een voor de toekomst essentieel deel van de groene structuur te begrijpen. Dit betekent dat men er mee omgaat als groenzone en ze ook als dusdanig ontwikkelt en versterkt. Dit moet zijn echo en omzetting vinden binnen het kader van o.a. het ‘Ruimtelijk Structuurplan Vorselaar’, wat momenteel nog helemaal niet het geval is. Ook de zone tussen de Kerkdreef en de Cardijnlaan inclusief het kerkhof, die grotendeels eigendom zijn van de gemeente, moeten als belangrijke actoren en essentiële delen van de ‘groene stroom’ beschermd en verder ontwikkeld worden.



De 'groene stroom' moet als landschappelijk kenmerk van Vorselaar geherwaardeerd worden binnen het kader van het Gemeentelijk Structuurplan en ook binnen een in het kader van de scholen / hogeschoolgemeenschap te ontwikkelen Ruimtelijk Masterplan dat deze belangrijke krachtlijn van Vorselaar implementeert en nieuwe kracht geeft voor de toekomst.

- De dorpskern van Vorselaar heeft sinds het tekenen van de Ferarisplannen zijn toen al zeer bijzondere ruimtelijk structuur behouden. De 'kasteel-kerk-klooster'-as splitst en verbindt de twee vleugels van het dorp. De dorpskern groeide tweevleugelig rond de kerk, de markt en het zeer uitgestrekte gebiedsblok van het klooster (de huidige scholen/hogeschoolgemeenschap).

Je kan de structuur van de dorpskern van Vorselaar het best vergelijken met een dorp dat op beide oevers langs een groene rivier is gegroeid. Via twee historische brugwegen – een langs de kerk en een andere rondom het kloostereiland dat midden in deze groene stroom ligt – kom je naar de andere oever. Omwille van de kleinschaligheid van Vorselaar en het feit dat de 'groene rivier' een vriendelijk, verbindend en geen scheidend, landschappelijk element is, neigt men er toe deze unieke structurele situatie over het hoofd te zien en te onderschatten.

## 2. De maatschappelijke structuur.

- De historisch zeer interessante ruimtelijke as 'kasteel-kerk-klooster' vertelt op een ruimtelijk beleefbare en rijk gedifferentieerde wijze over eigendommen en machtsstructuren in Vlaanderen doorheen de eeuwen.

Het is een verhaal dat zelden zo helder en rijk op een ruimtelijke manier wordt verteld. Dit is een uniek potentieel dat herontdekt en ontwikkeld moet worden. Ook al zijn de maatschappelijke structuren en verhoudingen in Vlaanderen zeer sterk veranderd. Toch blijft het ruimtelijk-maatschappelijk beeld van de 'kasteel-kerk-klooster'-as zeer belangrijk en biedt het hier de mogelijkheid om binnen een unieke context een bijzonder verhaal te vertellen, een stuk collectieve geschiedenis van Vlaanderen en de Kempen te beleven en te begrijpen binnen het ruimere kader van het herinrichtingsproject. Het rustige 'DORPS-ERF' voor Vorselaar laat een stuk geschiedenis (de werking van de zusters van Vorselaar heeft o.a. Vlaanderen pedagogisch veranderd) heropleven naar een nieuwe toekomst toe als geherwaardeerde dorpskern en representatieve plek voor de dorpsgemeenschap van Vorselaar en zijn bezoekers.

## De realisatie van het 'DORPS-ERF' en de versterking van het landschapsprincipe van de 'groene stroom'.

De hoofdopties.

Het landschappelijk principe van de 'groene stroom' wordt hersteld door de herintegratie van de in de analyse benoemde probleemzonen in de groene stroom:

- de beperking en / of het stopzetten van de woonuitbreiding H5 ten koste van de groene mantel rond het kasteel en het

doorvloeien van het groene landschap op deze plek.

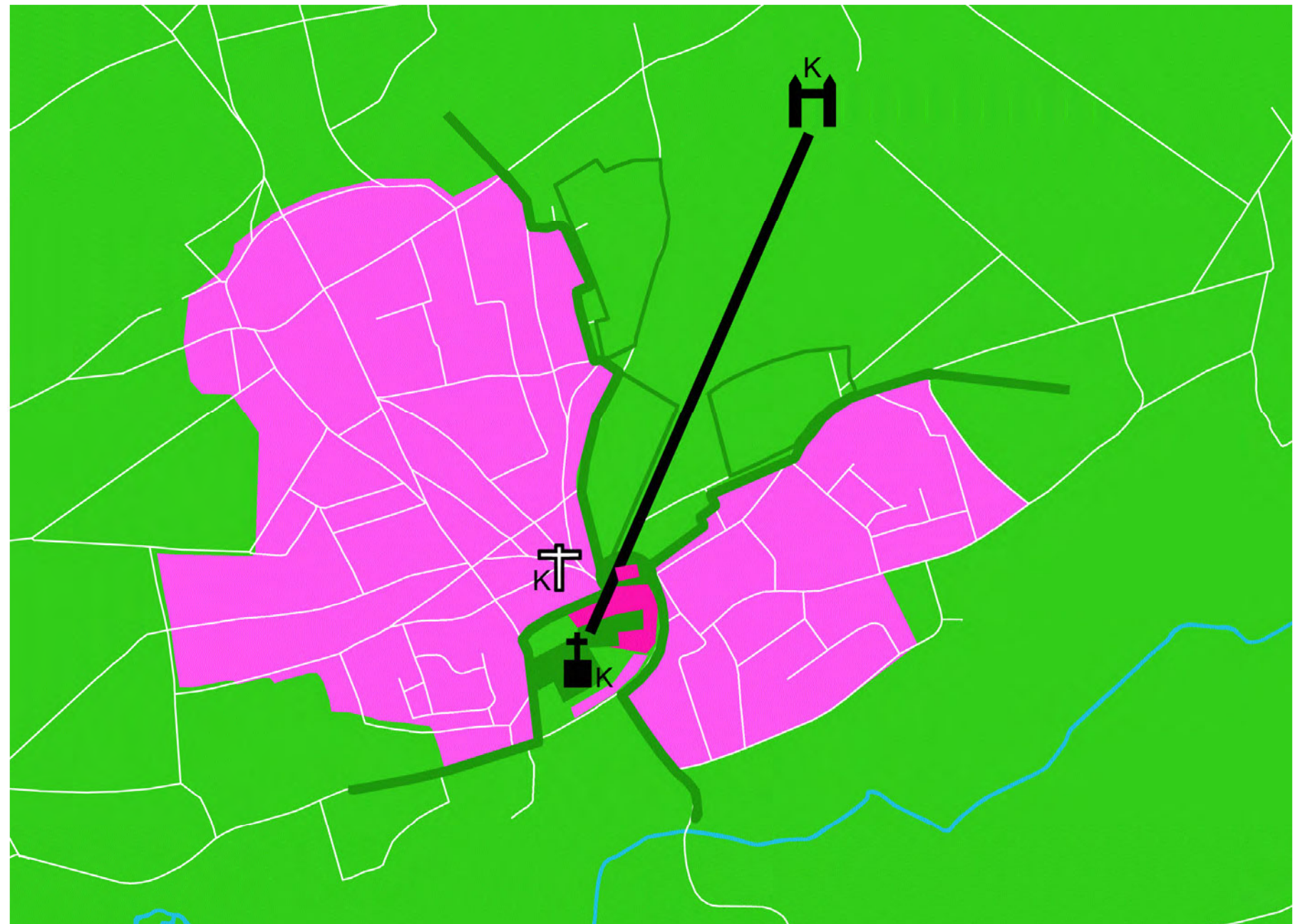
- de integratie en ontwikkeling van de sportterreinen als expliciet deel van de groene ruimte.



- de integratie en ruimtelijke uitformulering van de zone Cardijnstraat-Kerkdreef-Kerkhof (boskerkhof) als belangrijke actors van de groene centrumstroom.

- de groene omarming van de kerk als landschappelijk scharnier naar de kloostersite.

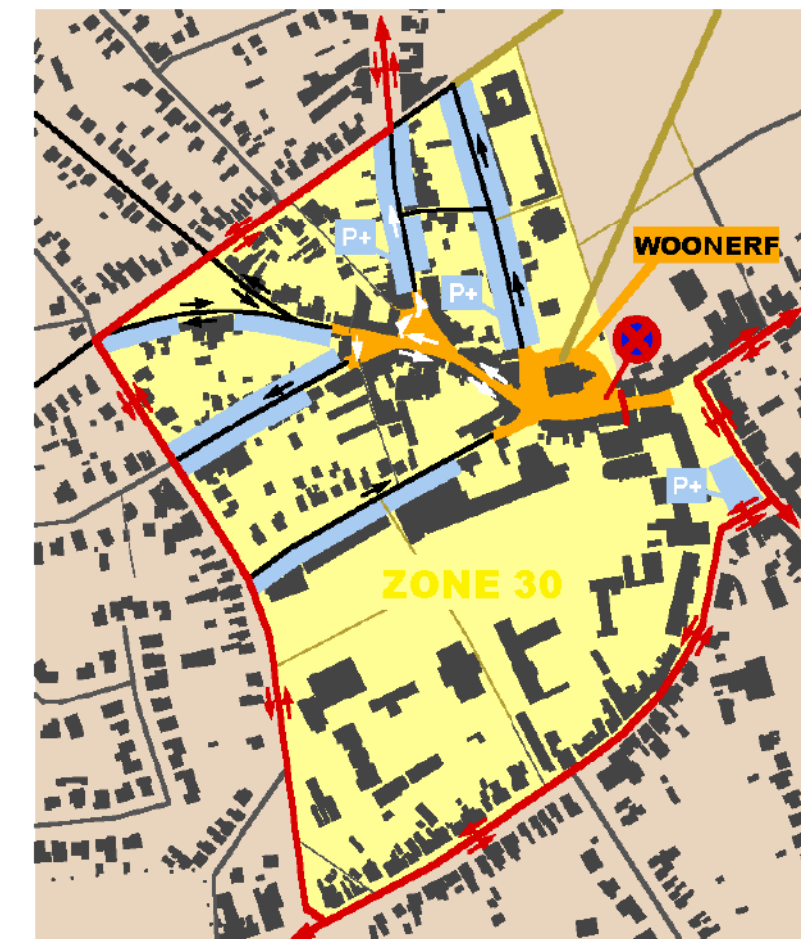
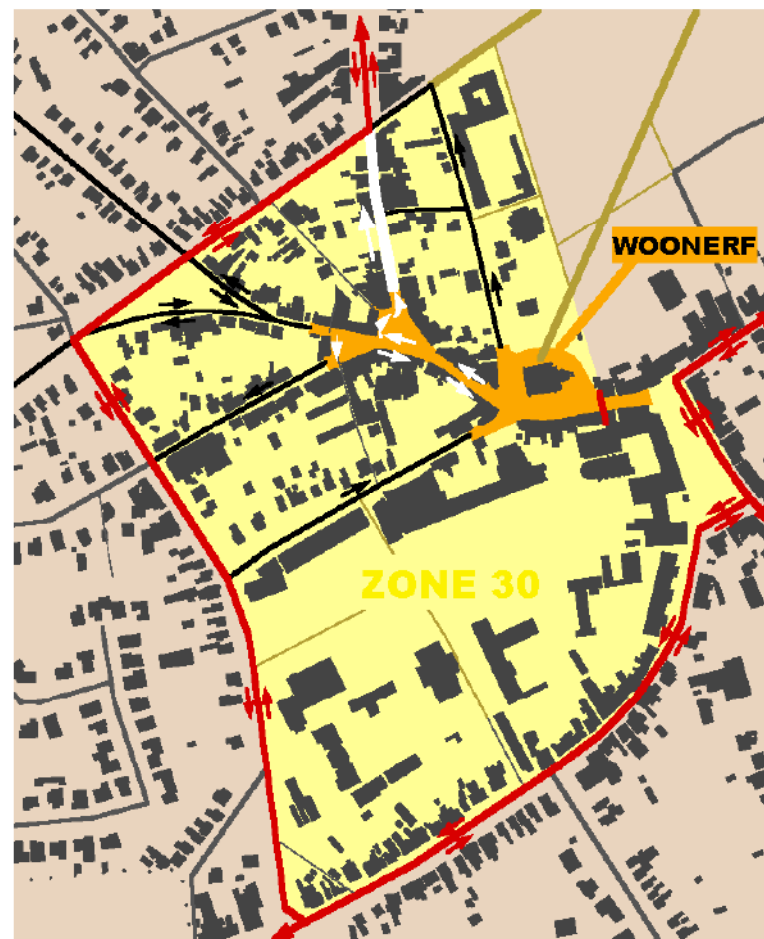
- het openen van groene poorten in de schoolwanden zodat er een doorstroming naar het rivierenbekken ontstaat.



Het landschappelijke principe van de 'groene stroom' wordt bijkomend opgewaardeerd door de inrichting van het 'DORPS-ERF'. De ruggengraat is de Kerkstraat. Zij vormt de verhaallijn waarlangs verschillende pleinen hun eigen verhaal vertellen en in dialoog met elkaar treden. Het grootste en belangrijkste plein is het Kerkplein, een collectieve verzamelplek met als centrum het dorpstapijt waarop de kerk staat. Het Tipplein is een buurtpleintje met een intiemer karakter en het Spiepleintje een hedendaagse herinnering aan een bijna verdwenen verleden. Er ontstaat op deze kernplek voor Vorselaar een woonerf waar wonen, verwijlen en flaneren op de voorgrond staan, waar langzaam stapvoets verkeer mogelijk blijft maar geen parkeren is toegestaan. Elk plein krijgt een eigen karakter dat in overeenstemming is met zijn belangrijkheid voor het 'DORPS-ERF' en zijn plaats in de ruimtelijke hiërarchie.

### 1. verkeerstechnisch

- Het doorgangsverkeer wordt niet meer doorheen maar rond de historische dorpskern geleid via de Lepelstraat, de Goorbergenlaan en de Boulevard. De Kerkstraat wordt in het korte stuk tussen de Markt en het Kerkplein verkeersvrij, met uitzondering voor voertuigen met een bijzondere bevoegdheid (bv. schoolbussen, noodvoertuigen).
- De historische dorpskern blijft volledig en comfortabel bereikbaar voor doelgericht verkeer.
- De historische dorpskern wordt binnen de hierboven beschreven stratengordel een 'zone 30', met in zijn centrum een woonerf met stapvoets verkeer.
- De interne verkeersstructuur wordt in de meeste straten (bijkomend in de Kuiperstraat) bepaald door eenrichtingsverkeer en het woonerf karakter van de 'DORPS-ERF' zone.
- Het 'DORPS-ERF' heeft de verkeersstatus van een 'woonerf' en buiten de bijzondere parkeerplaatsen voor andersvaliden mag er niet geparkeerd worden. Laden en lossen is vanzelfsprekend mogelijk. Het parkeerverbod is geen probleem aangezien er een groot aantal extra parkeerplaatsen ter beschikking staat in de directe omgeving (bijkomend in de Kuiper en de Cardijnstraat door parkeren op beide straatzijden. Ook op de markt zijn er ruim voldoende mogelijkheden voor een groot aantal bijkomende parkeerplaatsen.
- Het verkeersconcept en het snelheidsmanagement berusten op het principe dat iedere verkeersdeelnemer met een voertuig in een verhandelingpositie gebracht wordt. Als deel van deze strategie worden er geen verkeerstechnische uitspraken over prioriteiten gedaan.



- De Kerkstraat wordt als “verkeerstechnische” ruggengraat van het ‘DORPS-ERF’ in het woonerfvlak ingetekend als 2,5 m brede grafische lijn. Het is een karrenspoor uit donkere klinkerstenen die zich in kleur en formaat afzet tegenover de omgevende zachte geelbruine kassei. Het biedt een richtingoriëntatie voor voertuigen. Aangezien het een aanbod is voor beide rijrichtingen betekent dit dat beide zullen moeten uitwijken om elkaar te kunnen passeren. Een ruimteprofiel met ca. 5,5 meter breedte wordt door de straatlantaarns begrensd en expliciteert de verhandelingsruimte. Buiten dit ruimteprofiel bevindt er zich nog een extrabeveiligde zone voor trage weggebruikers.

- De Kerkstraat begint als ruimtelijke lijn aan de Markt en loopt uit op het Kerkplein.

Het karrenspoor start opnieuw bij het verlaten van het Kerkplein en loopt in een gebogen lijn door tot aan het einde van het woonerf dat kort achter de Spiehuisjes ligt.

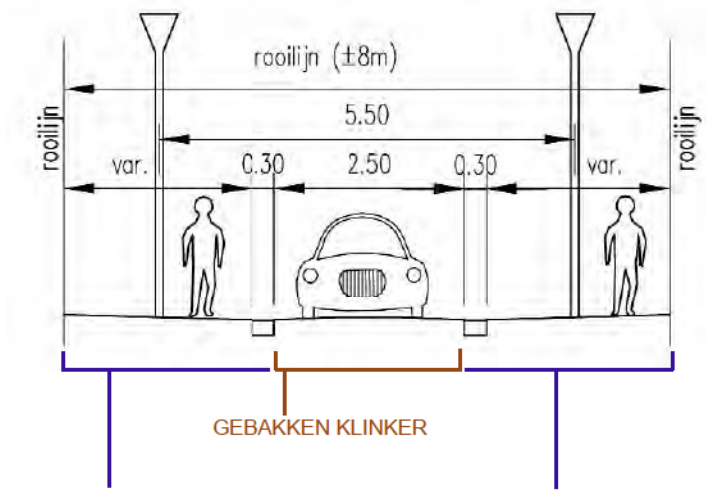
- De nadruk ligt op de Kerkstraat als hoofdstraat. De zijstraten die van de Kerkstraat uitgaan, zoals de Kuipersstraat en de Kempenlaan, zijn goed bereikbaar over open vlakken die geen verdere verkeerstechnische structurering aanbieden. Doel is hiermee het pleinkarakter te benadrukken en er de verkeersfunctie onder te ordenen.

- De Kerkstraat wordt ook als lichtstraat geaccentueerd die de hoofdas duidelijk uittekent in de ruimte. Zij krijgt de bijzondere verlichtingarmatuur ‘Torino’, die zich qua vormgeving duidelijk onderscheidt van de meer bescheiden maar daarom niet minder mooie ‘Sera’-verlichting van het Kerkplein, de bijkomende 2 (identieke) verlichtingsmasten op het Tiplein en de 2 voor de Spiehuisjes.

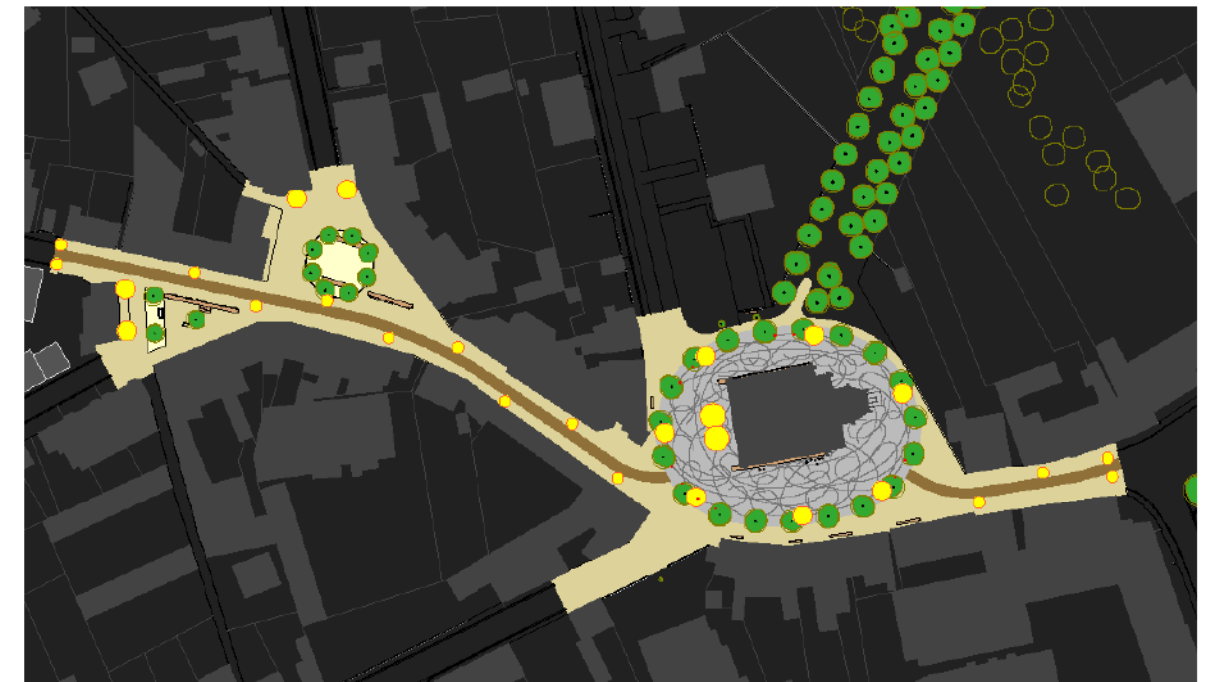
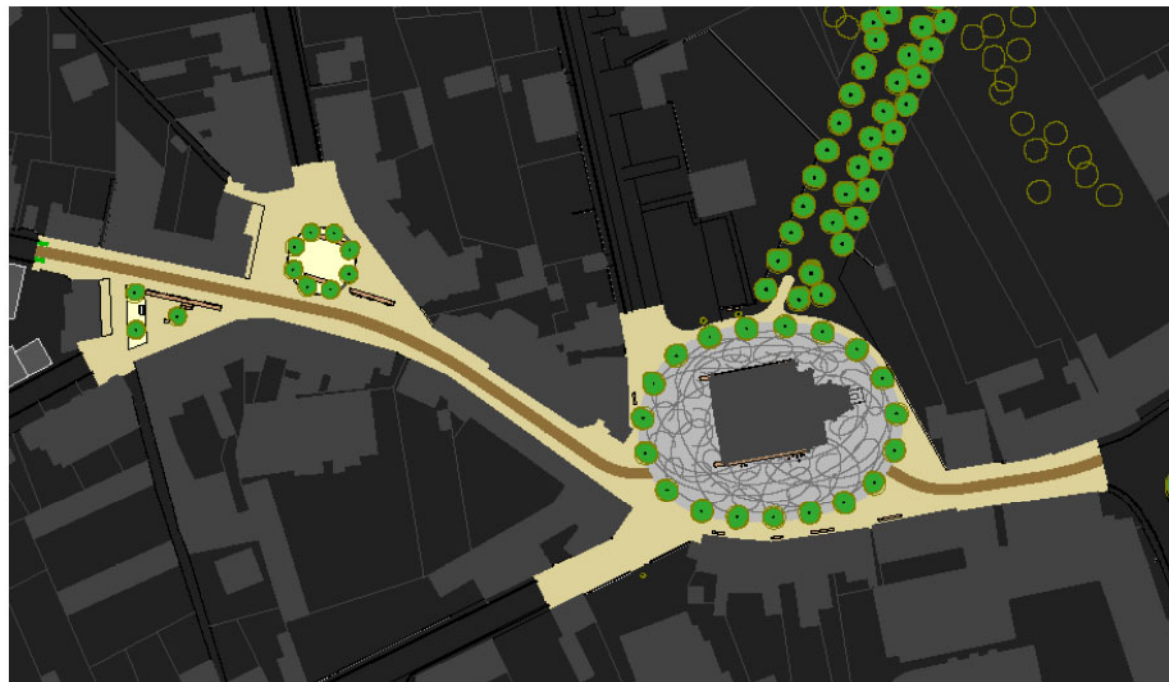


PHILIPS METRONOMIS TORINO

HESS SERA



KASSEI MOZAIEK GRES

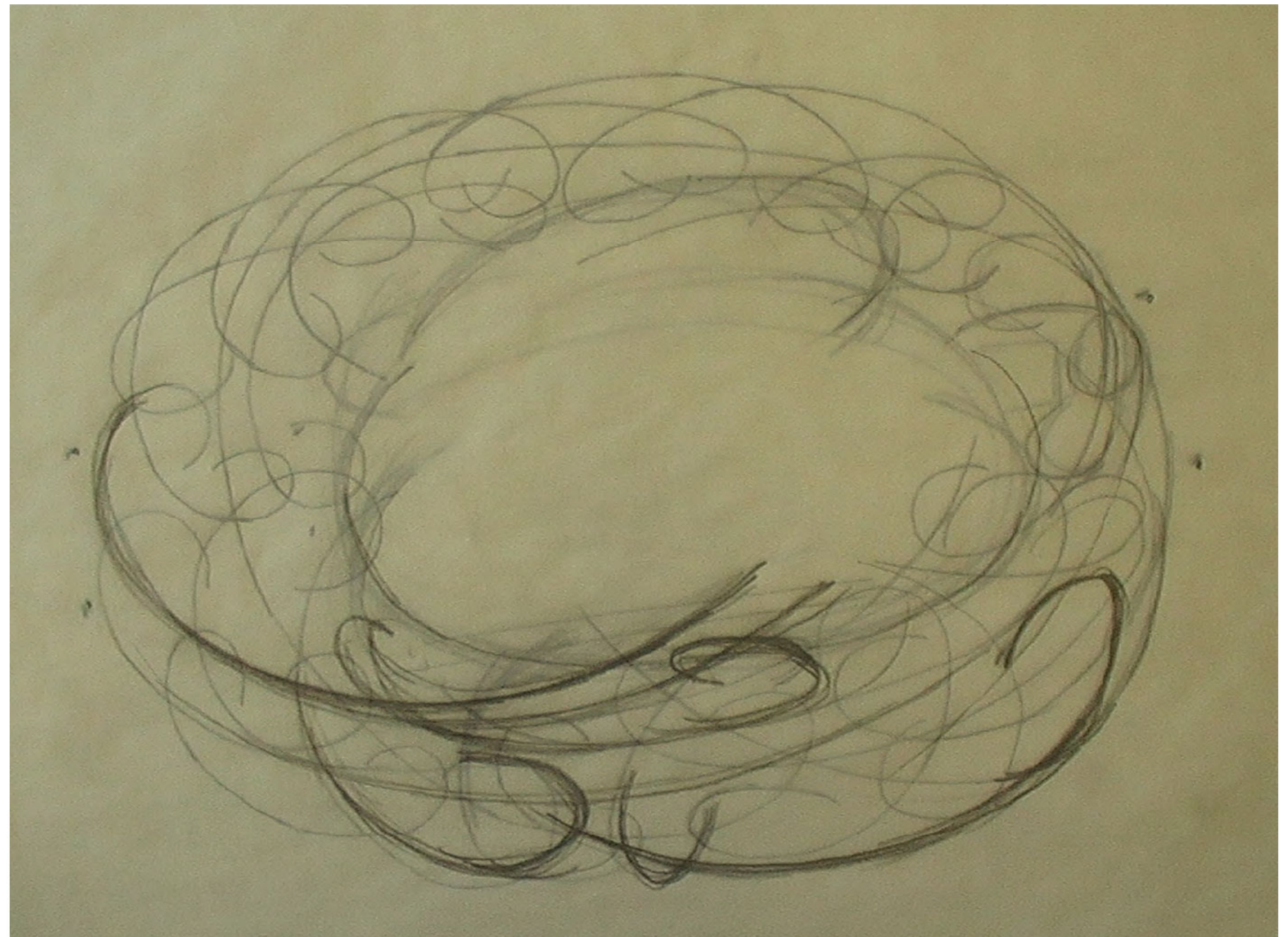
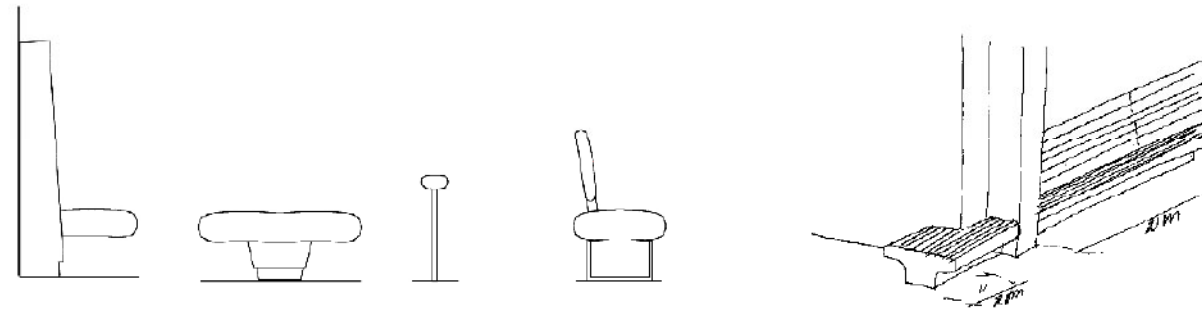


## 2. Het 'DORPS-ERF' als een pleinendialoog langs de Kerkstraat.

Het centrum van de wijk "oud Vorselaar" is het 'DORPS-ERF' dat als ruggengraat de Kerkstraat heeft met de drie erlangs liggende pleinen: Kerkplein, Tipplein, Spieplein. Het 'DORPS-ERF' wordt als een groot doorlopend vlak op het huidige stoepniveau aangelegd. Bijzondere prioriteit hebben de leef- en verwijkwaliteit. Een structurering van dit vlak in zones wordt gerealiseerd door middel van verschillen in het bodemmateriaal en een ruimtelijke structurering met verticale elementen: bomen, straatverlichting, banken, hekken en paaltjes.

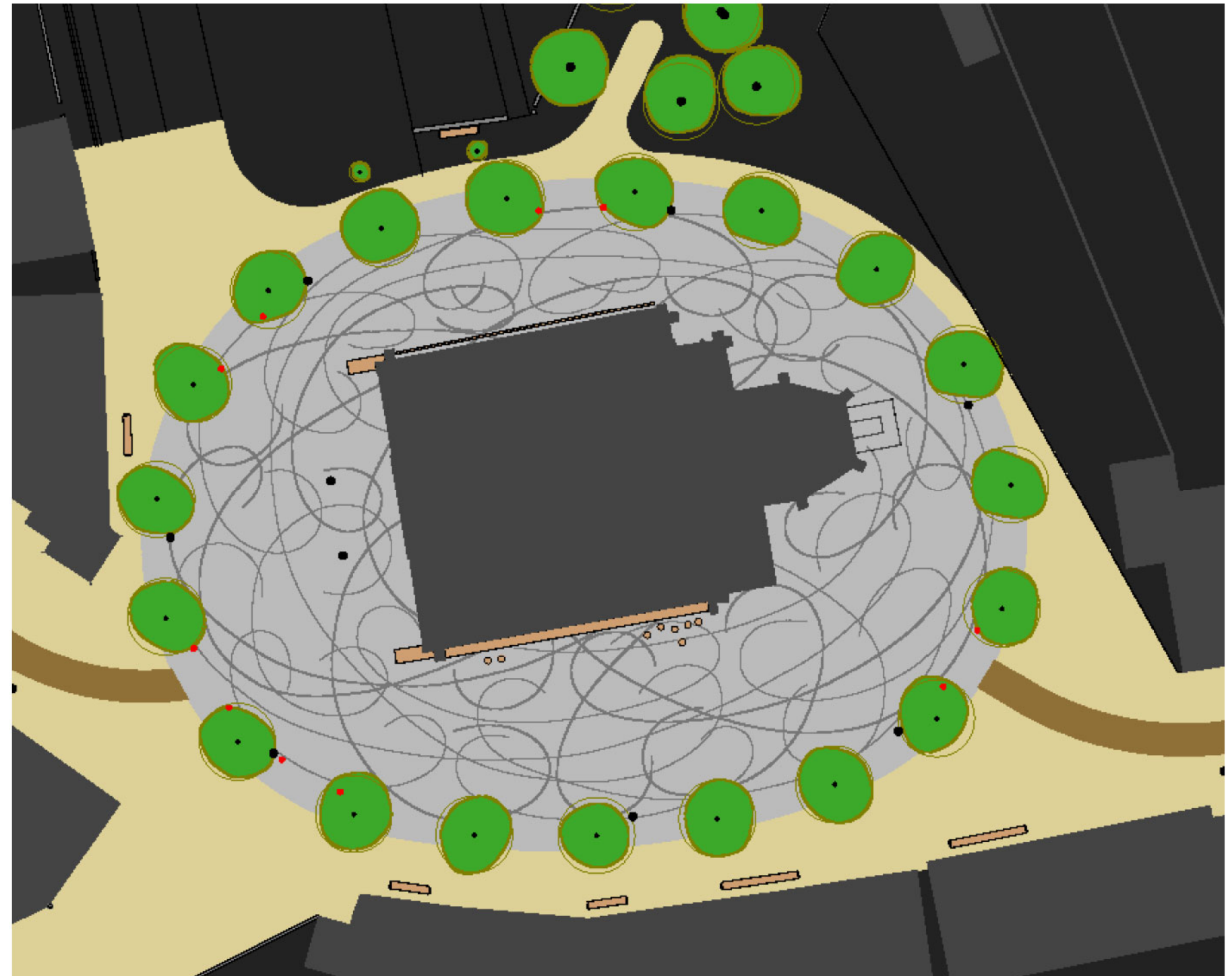
### 2.1. Het Kerkplein.

De huidige pleinranden van het kerkplein zijn onregelmatig en op sommige plekken onsamenvattend en uitgerafeld. De kerk staat verloren en overwoerd temidden van veel te brede straten. Wij hebben daarom een ruimtelijke strategie ontwikkeld die een sterke gevatte ruimte rond de kerk realiseert en zo de kans biedt om een communicatief centrum en verzamelplek te definiëren. Wij laten een nieuwe groene pleinwand ontstaan door het concentrisch rond de kerk planten van een rij bomen. Binnen hun omarming ligt een groot en sterk plein. De vloer is een feestelijk artistiek dorpsstapit waarop de kerk fier staat. Het is een pleinrozet, een beeld dat herinnert aan het verleden en uitkijkt naar de toekomst. Het vertelt over de bloemen rond de boerderijen of de grote broches die de boerinnen vroeger op feestdagen op hun mooiste kleed droegen. Tegelijkertijd herken je beelden van kasteeltuinen of uit het actuele wetenschappelijke onderzoek naar de kleinste waarneembare deeltjes van onze wereld. De bomenring bemiddelt tussen de verschillende schalen rond het plein en het omgevende landschap. Hij brengt de verschillende actoren samen rond de tafel en laat ze zichzelf zijn met hun kwaliteiten en gebreken. Tegelijkertijd gaan de bomen zacht om met de omringende huizen die zij een semi-private voorruimte schenken. Het is een ruimte voor sociale dialoog. Daarom vind je hier ook de dorpsbanken naast de voordeur voor een dorpskeuvel met de burens. De bomen-gordel is ook de 'missing link' die de 'groene stroom' rond de kerk leidt. Zij functioneert als evident landschappelijk element rond de kerk met een sterke relatie tot de monumentale dreef die de kerk met het kasteel verbindt. Tegelijkertijd ontstaat zo een groene overgang naar de scholensite die in de toekomst ook weer sterker moet worden ingebonden in de groene stroom.



Het plein verzamelt rond de kerk. Vroeger dacht je er op zondag over na naar welke mis je ging afhankelijk van wie je er graag wou ontmoeten. Nu ga je niet meer zo vaak naar de kerk en de kerken moeten in de week afgesloten worden om ze voor vandalisme te beschermen. Om de symbolische verzamelende en verbindende rol van de kerk een nieuwe vorm te geven stellen we voor dat tegen de zuidelijke zijbeuk van de kerk een lange houten koorbank met hoge rug wordt aangebracht, zodat je er lekker van de zon kan genieten. Langs de noordzijde plaatsen we een lange zitbalk voor te warme zomerse dagen. Je kan er ook je fiets aan vastmaken.

Aan de voorzijde van de kerk tekenen we een ruimtelijk beschermde ontvangstzone. De koorbanken van de zijbeuken worden hier 2 meter in de ruimte verlengd. Een lichtportaal van twee sculpturale 6-8m hoge florale lichtelementen ensce-neert de feestelijke toegang tot het hoofdportaal van de kerk. Het kunsttapijt en de wanden van de kerk worden optimaal verlicht door 8m hoge 'Sera' lichtarmaturen op de binnenzijde van de boomring. Binnen de huizenzone zorgen zij voor een zachtere verlichting. We wensen de oudere huizen rond het plein en de schoolgebouwen als 'dorpsgezicht' te beschermen daar zij het karakter van Vorselaar als hart van de Kempen sterk bepalen.

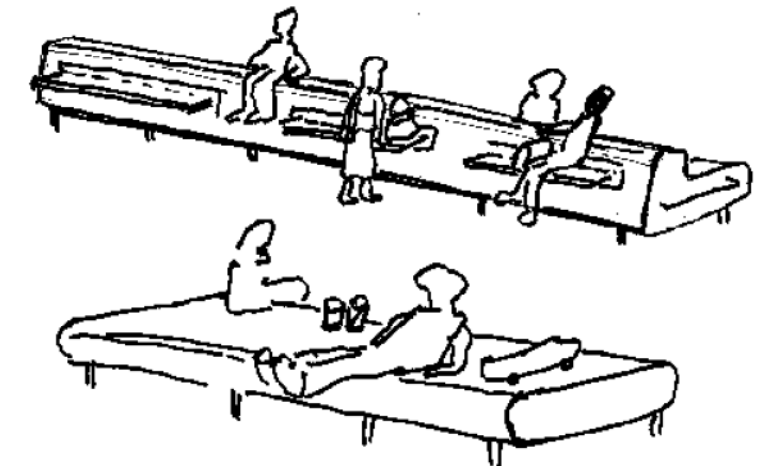
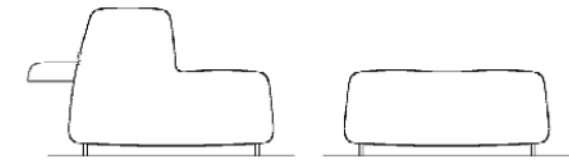
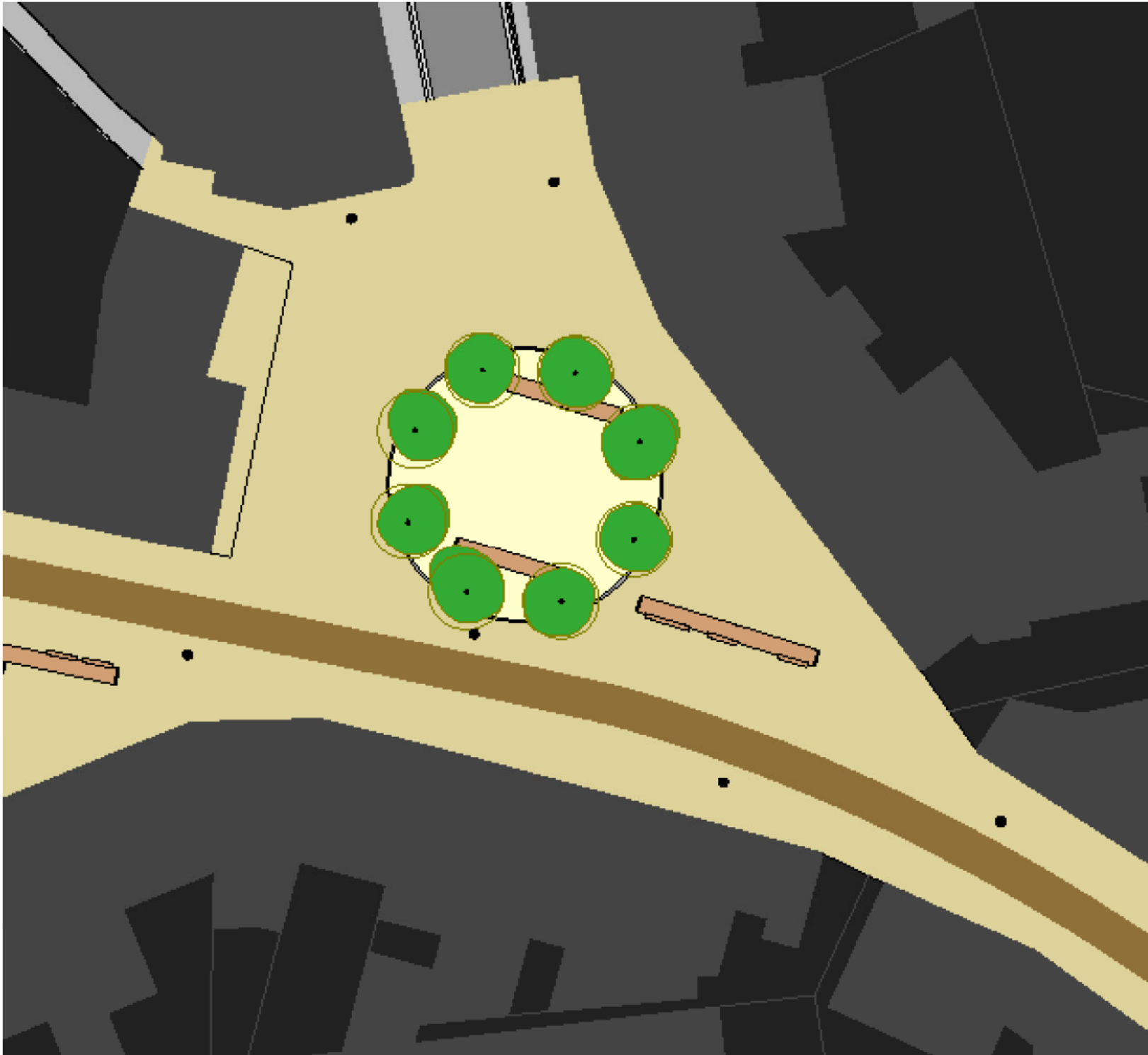






## 2.2. Het Tipplein.

Het Tipplein is een wijkpleintje en een knusse ontmoetingsplek. Het Tipplein heeft een heel andere schaal dan het kerkplein. Het is veel compacter en door de relatief hoge (eigenlijk te hoge) bebouwing die er recent rond ontstaan is ook enger. Zijn driedimensionale ruimtelijke vorm is relatief onbepaald, toevallig en rafelig. Om enerzijds de verbinding van de Kerkstraat met de Kuypersstraat als woonstraten met een normale verkeer- en woonstatus te behouden en anderzijds een zo hoog mogelijke verwijkwaliteit op het plein aan te bieden, realiseren wij een sterke groene kern met een rustige beschermde binnenruimte die een zachte vloer heeft uit 'gres d`Hautrage'. De 'Robinia Pseudoacacias' hebben transparantere kruinen, een lichter karakter en worden niet zo groot als de kastanjelaars op het kerkplein. Lange sculpturale banken structureren de relatie van binnen en buiten en omschrijven een veld dat voor een partijtje 'jeu de boule' lijkt te zijn geschapen. De bomenkring, met een diameter van ca 18m, staat uit het midden van het plein verschoven naar de hoge huizen toe. Langs de gevel van het café wordt een klein bordes (traditioneel dorpselement uit de Kempen) aangelegd dat 5 cm hoger is en met boorstenen afgelijnd wordt, zodat een beschermde zone voor de deur ontstaat. Zo ontstaat er een geraffineerd ruimtesysteem met vele bemiddelende tussenschalen.



### 2.3. Het Spieplein

Het Spieplein is een teder stukje Kempische dorpscultuur. De huisjes van de Spie zijn absoluut te beschermen omdat ze samen met het driehoekig plein de laatste getuigen zijn van een traditionele dorpsstructuur en kleinschaligheid binnen de Vorselaarse dorpskern. De lage woonhuisjes vormen ondertussen een uniek en onvervangbaar karakteristiek beeld van Vorselaar en zijn Kempische identiteit. Wij denken dat dit beter kan lukken indien het perceel in zijn geheel bijzondere aandacht krijgt in hoe men het ontwikkelt. Enkele schematische voorstellen vindt u in bijlage.

Het driehoekige pleintje voor de Spiewinkel krijgt een eenvoudige vormgeving die herinnert aan traditionele dorp-spleintjes.

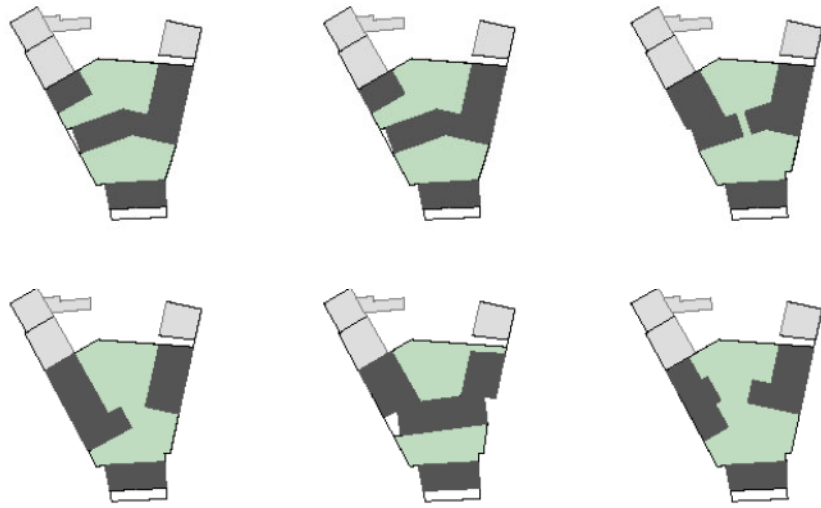
a. De huisjes krijgen een soort beschermende huisdremmel die op de hoeken gedefinieerd wordt door twee straatlantaarns.

b. Op het pleintje staan 3 bomen (eik/linde/kastanjelaar) die de kleinschaligheid van de huisjes mede onderlijnen.

c. Parallel met de Kerkstraat staat er een lange bank die haar hoofdzitvlak aan de kant van het plein heeft. Aan de kant van het plein kan je aan een picknicktafel zitten, spulletjes kopen bij de straatkinderen in de wijkwinkel of naar de 'journal parlé' / laatste nieuwtjes luisteren die de kinderen in de TV-kast ten beste geven.



Het gabariet van de toekomstige achterliggende bebouwing moet zo zijn dat het beeld van het plein uit gedomineerd wordt door de twee huisjes. Op het perceel stellen wij voor dat slechts bebouwing met 1 verdiep + zadeldak wordt toegelaten, in een sobere stijl gebouwd zonder terrassen etc, omdat hier de mogelijk bestaat gemeenschappelijke tuinen en pleintjes aan te leggen. Het is belangrijk het perceel te begrijpen en te ontwikkelen als toegangspoort tot het 'DORPS-ERF'.



### 3. De Zijstraten.

#### 3.1. De heraanleg van de Cardijnstraat.

Wij zijn er ervan overtuigd dat de zone tussen de Cardijnstraat en de Kerkdreef een belangrijk deel is van de groene hand en pleiten ervoor deze zone niet of slecht zeer voorzichtig en beperkt verder met bebouwing te verdichten. De garages en garage-uitgangen moeten op termijn verdwijnen.

Wij pleiten voor een sterkere begroening om een geïntegreerde oplossing te geven aan de ruimtelijke formulering in de omgeving van het Kerkplein, die momenteel nog zeer ongelukkig is.

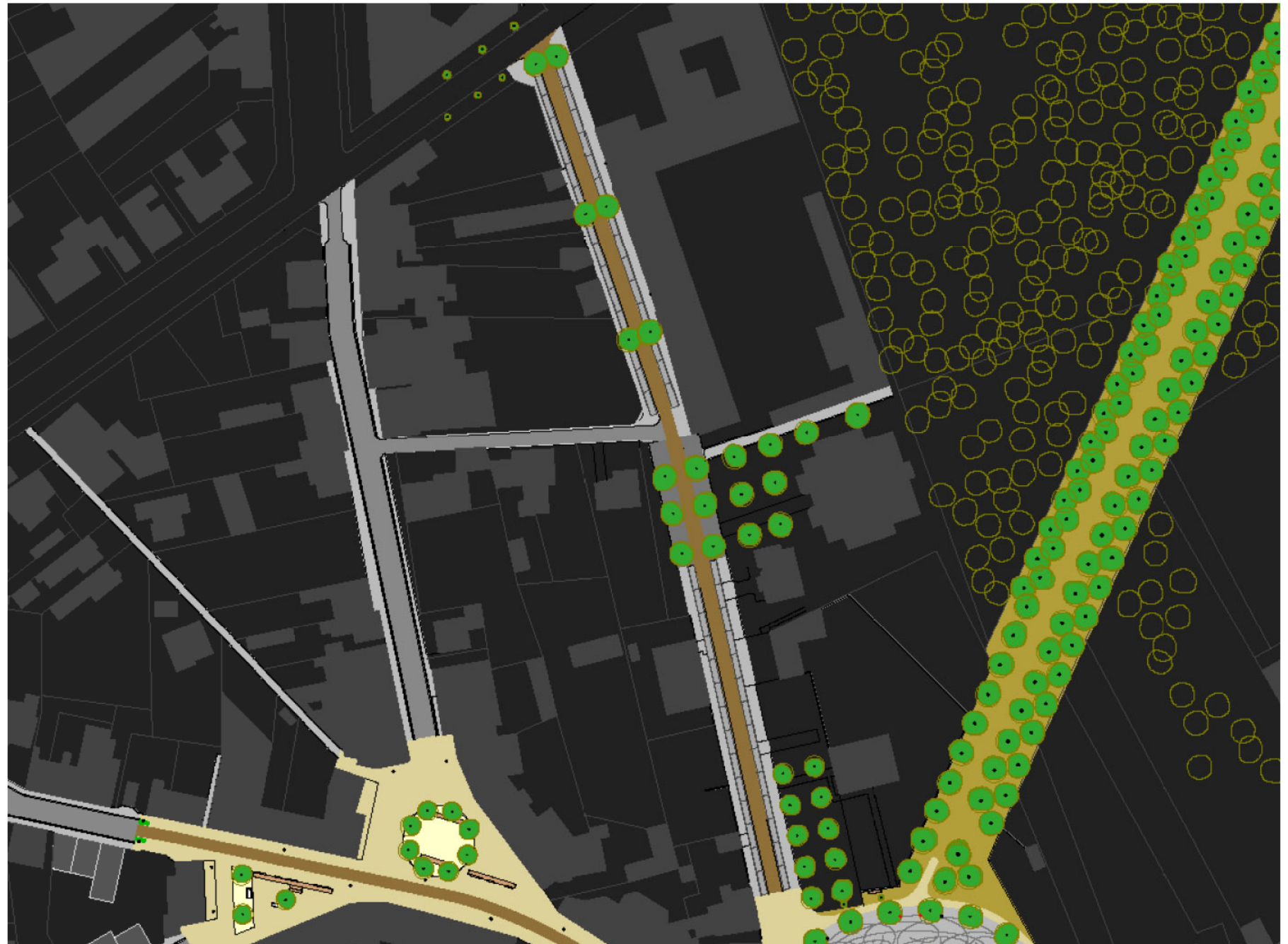
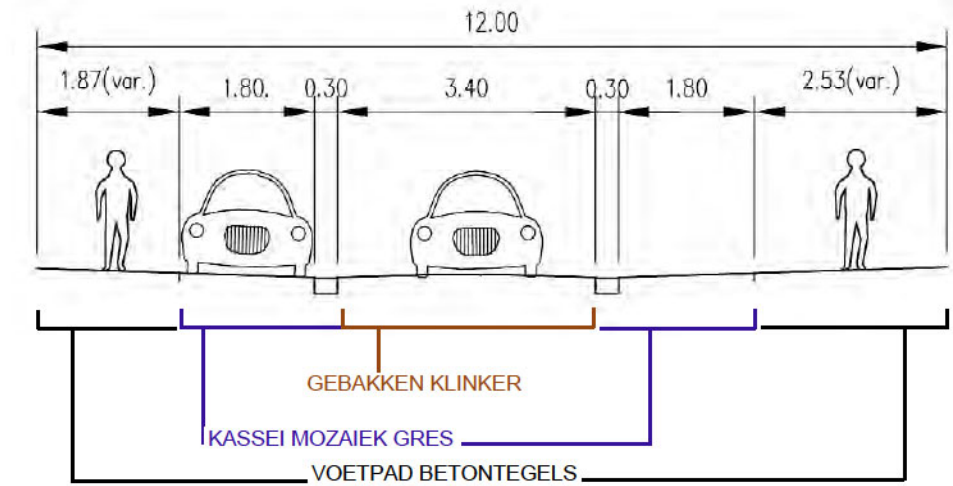
a. De site van het vroegere gemeentehuis, het huidige grasvlak naast de pastorie kan met enkele rijen bomen worden beplant, zodat hier een 'ruimtesteen' ontstaat voor het kerkplein. Op deze wijze ontstaat een "bosje van de pastoor" als speel- en verwijplek direct naast het Kerkplein.

Het bosje herleidt op zachte wijze de breedte van de Cardijnstraat tot een juiste proportie met een optimale verhouding tot de ruimtelijke dimensie en uitstraling van het Kerkplein.

b. Ter hoogte van het jeugdhuis en de kinderopvang wordt er een bijkomend boomveld als ruimte en verkeersfilter ingericht. Deze verhoogt de gebruikskwaliteit van de buitenruimte voor het jeugdhuis en de kinderopvang en legt een voelbare link met het erachter liggende bos. Door de realisatie van een groen plateau kunnen de voertuigen er maar stapvoets rijden. Op het plateau kan de schoolbus beschermd stoppen.

De Cardijnstraat wordt als groene verbinding geformuleerd.

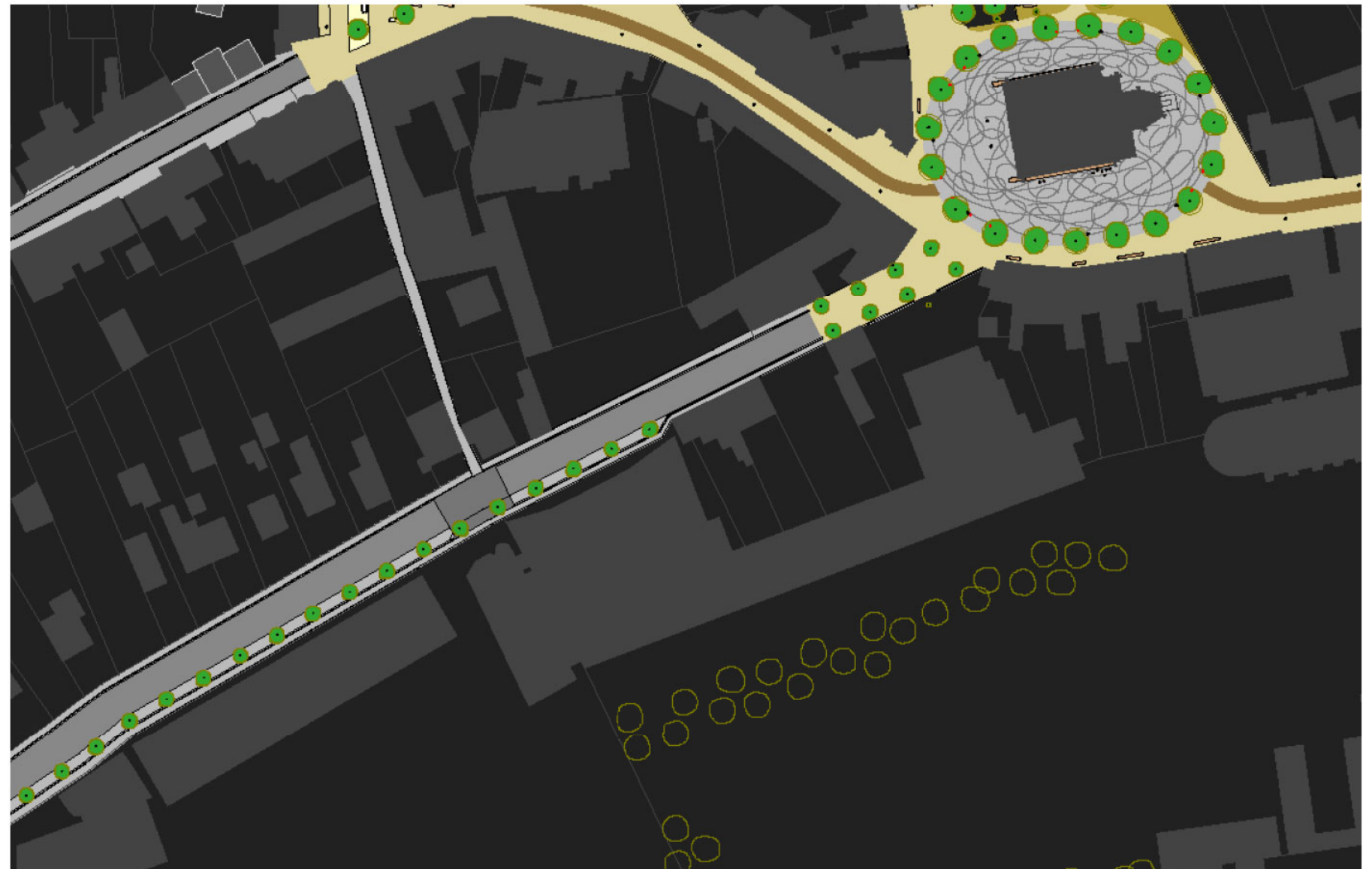
c. De visuele kwaliteit van de aan de straat aanpalende percelen dient verbeterd te worden. Op korte termijn kan dit gebeuren door het laten begroeien der betonplaten met groenhoudende klimplanten. Tuinbegrenzingsen worden bij voorkeur als groene schermen (geen taxus!) van 1,4-2,2 m hoogte begroend.



### 3.2. Heraanleg Monseigneur Donchelei.

Wij willen ervoor pleiten deze straat opnieuw aan te leggen omdat zij de bijzondere verkeerszorg met betrekking tot schoolsituatie niet respecteert en haar rol binnen de groene stroom niet opneemt. Een eerste stap willen we reeds zetten binnen de realisatie van ons project, door de toegangsluis tot het Kerkplein op te waarderen. Het straatprofiel wordt herzien en opgewaardeerd en begeleidende bomenrijen worden aangeplant. Ook worden in deze zone de voetpaden duidelijk verbreed.

Zeker aan de kant van de school zou het voetpad moeten worden verbreed over de volledige lengte van de straat. Het zou ook zinvol zijn om over lichte sculpturale en flexibele structuren na te denken waaronder leerlingen kunnen wachten op bussen....



### 3.3. Herinrichting van de directe omgeving van de Spiehuisjes in de Kempenlaan en de Molenstraat.

Wij willen er graag voor pleiten dat de Spiehuisjes duidelijk binnen het DORPS-ERF staan en niet op de rand ervan. Dit zou ze in hun symbolische functie op een mooie en eenvoudige manier opwaarderen en het ensemble versterken.



#### 4. De markt.

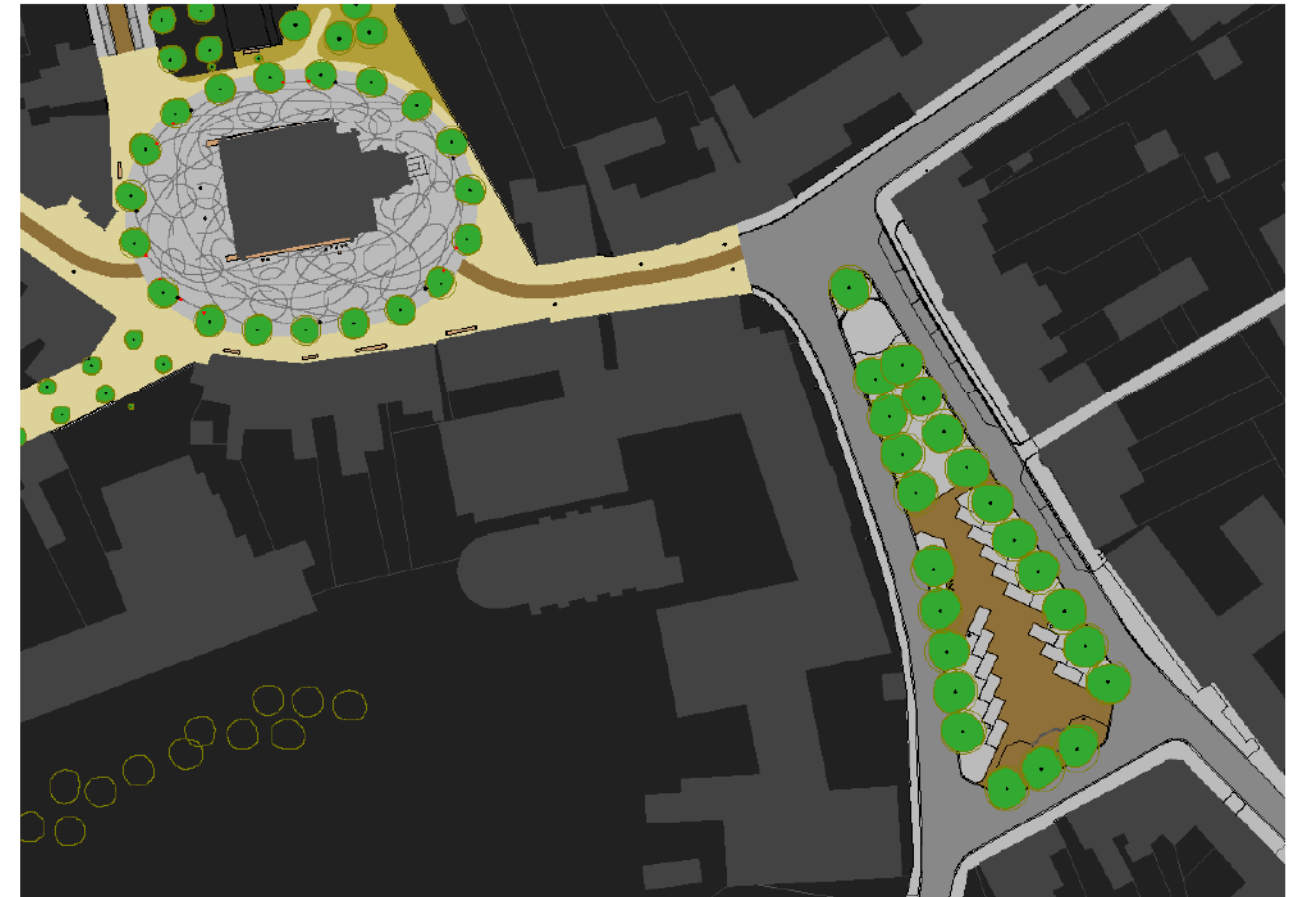
Alhoewel de markt bij het begin van het project nog niet expliciet in het project vervat zit en de dorpskernvernieuwing en ons project zonder de markt zonder probleem realiseerbaar is, willen we ervoor pleiten de bestaande mogelijkheden te onderzoeken in verband met de integratie van de markt in een net van hoogwaardige pleinen en flaneerstraten.

De integratie van de markt in een globaal DORPS-ERF project kan in meerdere zachte fasen gebeuren. Aan het einde van dit proces beschikt Vorselaar over een uniek dorpsensemble dat een levendige toekomst biedt voor de buitengewone geschiedenis van Vorselaar als hart van de Kempen.

Fasering van de verdere ontwikkeling van de Markt.

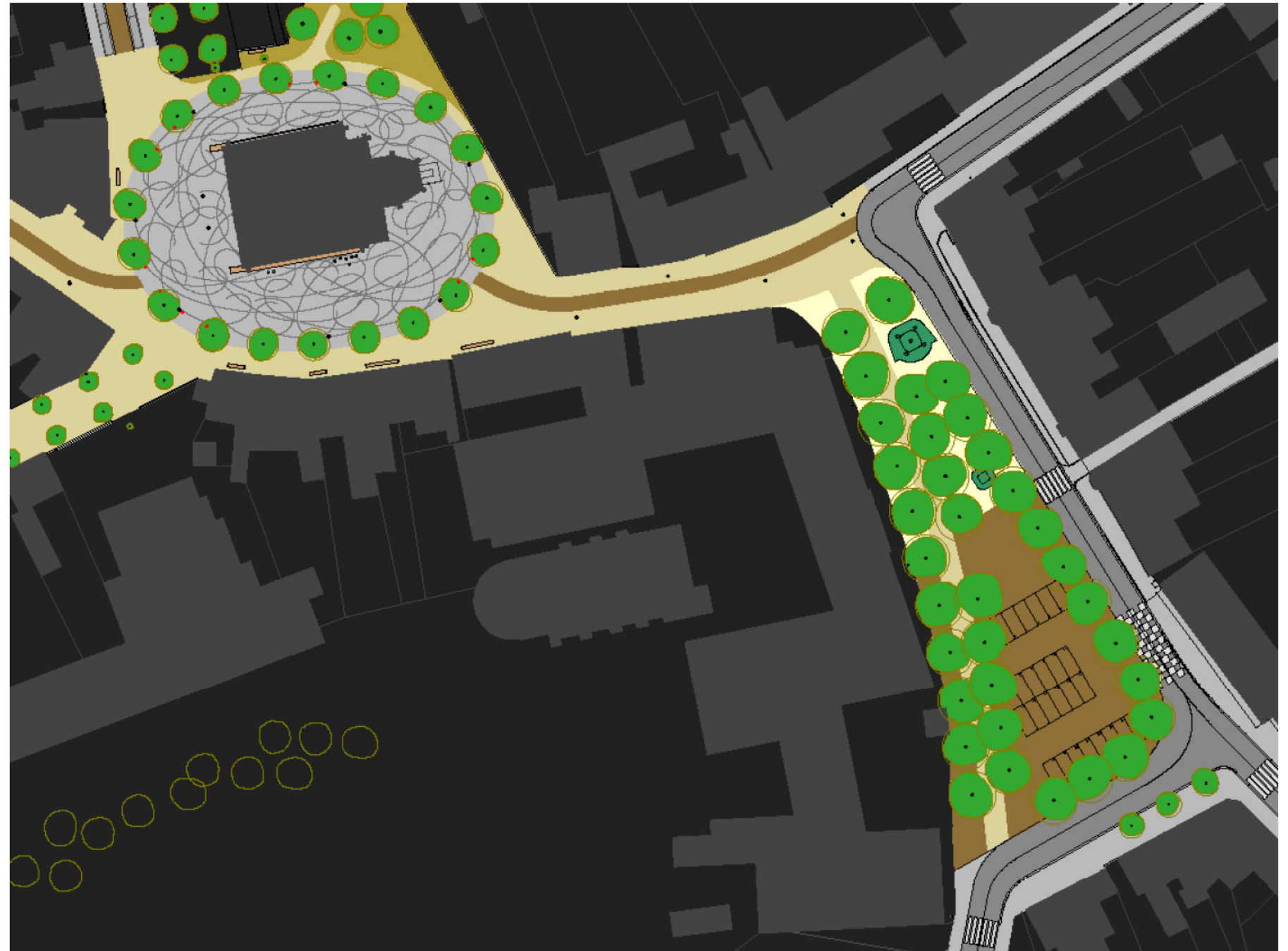
**4.1.** De Markt blijft zoals hij is, met een onderwaardering van het gemeentehuis en een vormgeving die de markt tot de status van een 'beter verkeerseiland' reduceert.

**4.2.** Op de Markt wordt het verkeer aan de kant van het gemeentehuis gelegd. De vrijgekomen straatruimte kan als plein en parkeerruimte of als ruimte voor evenementen worden benut.



#### 4.3. De Markt wordt herschikt.

- a. Tegenover het gemeentehuis ontstaat een verharde pleinzone in kleiklinkers die het gemeentehuis in scène zet en die plaats biedt voor duidelijk meer parkeerplaatsen.
- b. De straat voor de school wordt teruggebouwd, een tweede rij bomen wordt geplant en een verharde strook voor de brandweer wordt ingericht. Door het aanbrengen van meer groen voor de monumentale gebouwen van de school wordt er een betere balans op het plein bereikt en worden deze gebouwen anders gelezen. De leefkwaliteit op het plein neemt sterk toe.
- c. De tweede helft van het pleinoppervlak, dat niet met kasseien is aangelegd, wordt in een halfverhard, waterdoorlatend oppervlak uitgevoerd zodat de totaliteit van de Marktruimte een transparante ruimtelijke helderheid krijgt.
- d. Het monument voor de gesneuvelden uit de Wereldoorlog wordt van de parking weggehaald en krijgt een andere plek en/of vorm.



### 5. Stedenbouwkundige voorschriften.

Wij hebben een aantal krijtlijnen uitgetekend.

1. De kroonlijsthoogte mag in het centrum in de regel max 6,5m bedragen.
2. Schuine daken zijn verplicht.
3. Garagepoorten in de gevels zijn niet toegelaten.
4. Dakkapellen zijn plaatselijk toegelaten met een max. van 30% van de gevelbreedte, max. 1,6m breedte per element, min. 1 meter afstand van het gevelvlak.
5. De kroonlijst mag niet onderbroken worden.
6. Zijn niet toegelaten: loggia's, overkragingen en balkons op de straatzijde van de gebouwen.
7. Het gevelvlak mag niet gemoduleerd worden.

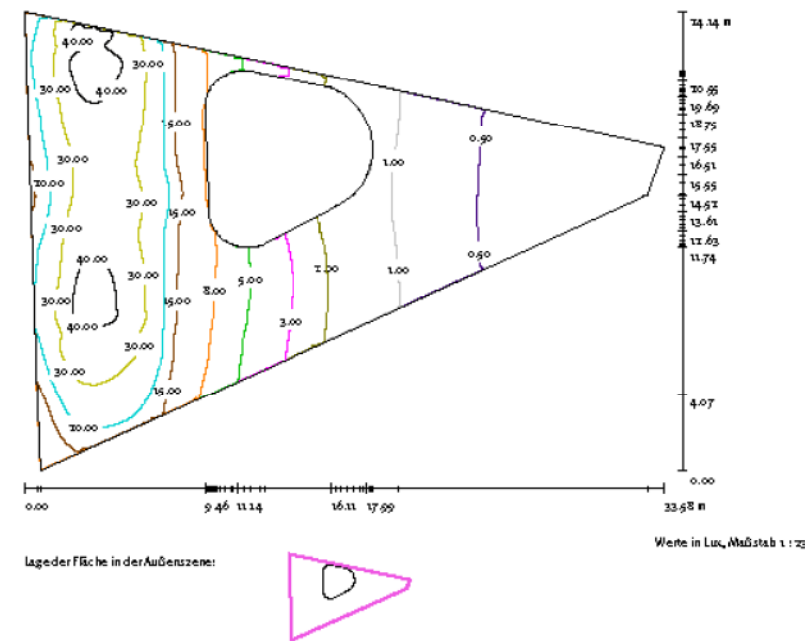
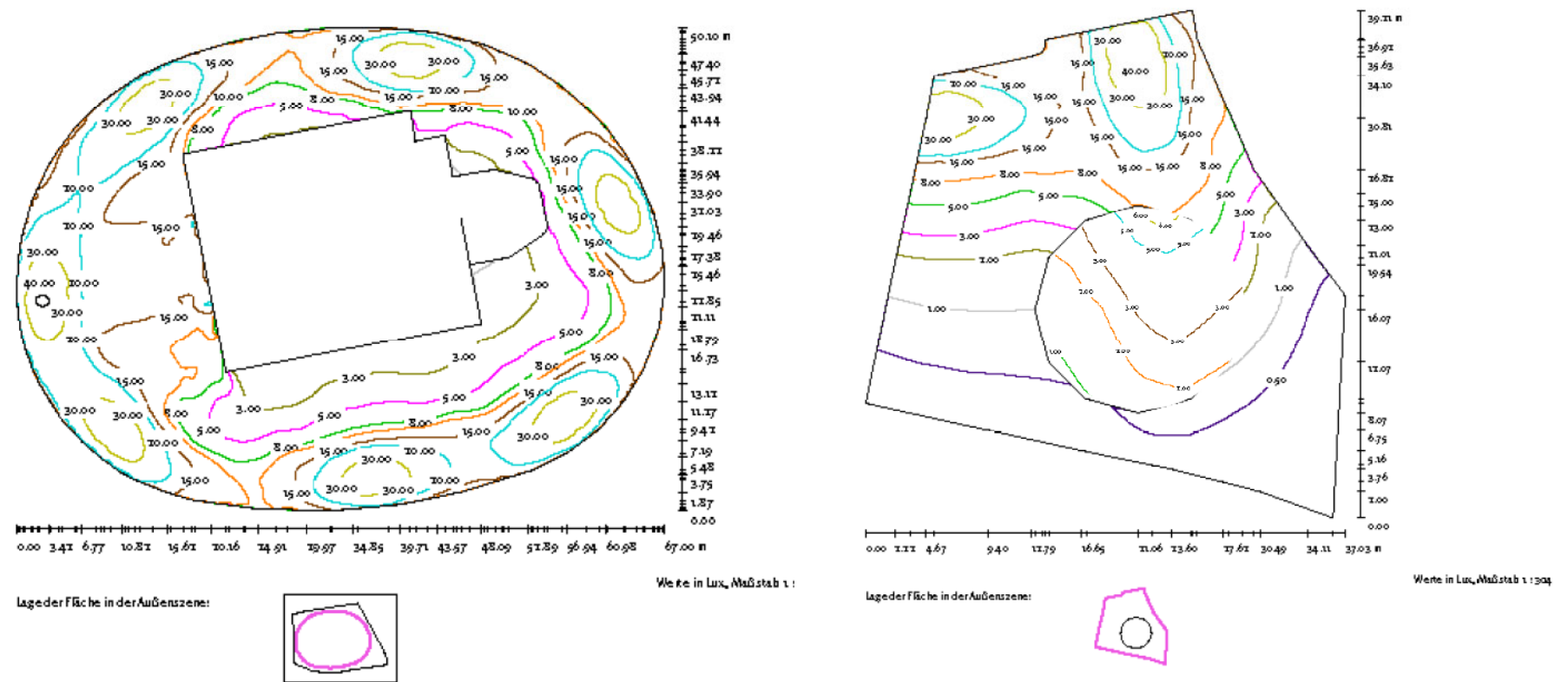
De materialen en vormgeving voor de gevels, vensters en deuren is in relatie tot het dorpskarakter en de bijzondere architecturale en beeldkwaliteiten van de directe ensemble-omgeving te evalueren.

### 6. Lichtberekening.

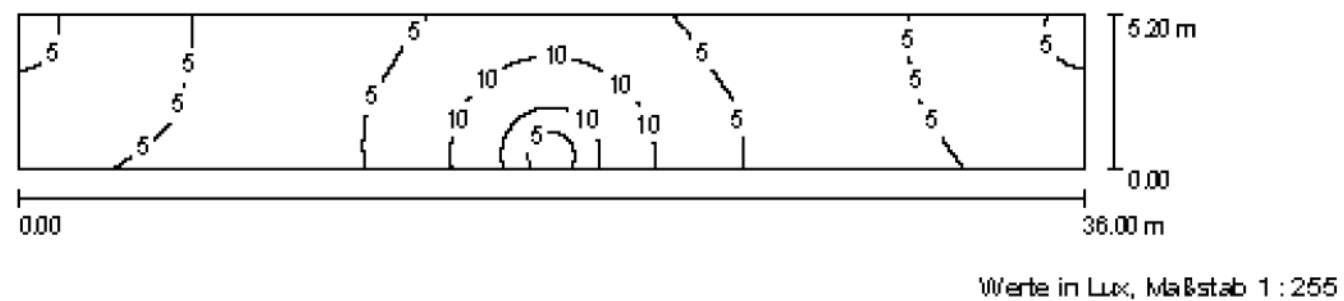
#### 7. Annex.

Op een algemeen niveau pleiten wij ervoor dat als begeleidende maatregel van de dorpskernherinrichting van Vorselaar voor de wijk Oud-Vorselaar en zijn directe omgeving een Masterplanstudie wordt gerealiseerd. Zij is noodzakelijk om het concept van het DORPS-ERF een ruimere implementatie te geven binnen de toekomstige ontwikkeling van de wijk Oud-Vorselaar. Deze studie biedt een kans tot een intelligente verdichting en beter gebruik van de ruimtes in deze zone.

Wij willen er in het bijzonder een aanzet toe geven dat voor de school/hogeschoolblok een Masterplan wordt opgemaakt. Dit ensemble speelt een niet te overschatten rol in de formulering van de unieke dorpskernstructuur en heeft bovenregionale betekenis voor Vorselaar. Tot op heden lijkt men zich daar niet van bewust. Wij hopen dat dit project een aanzet kan zijn om hier anders te gaan denken en ageren.

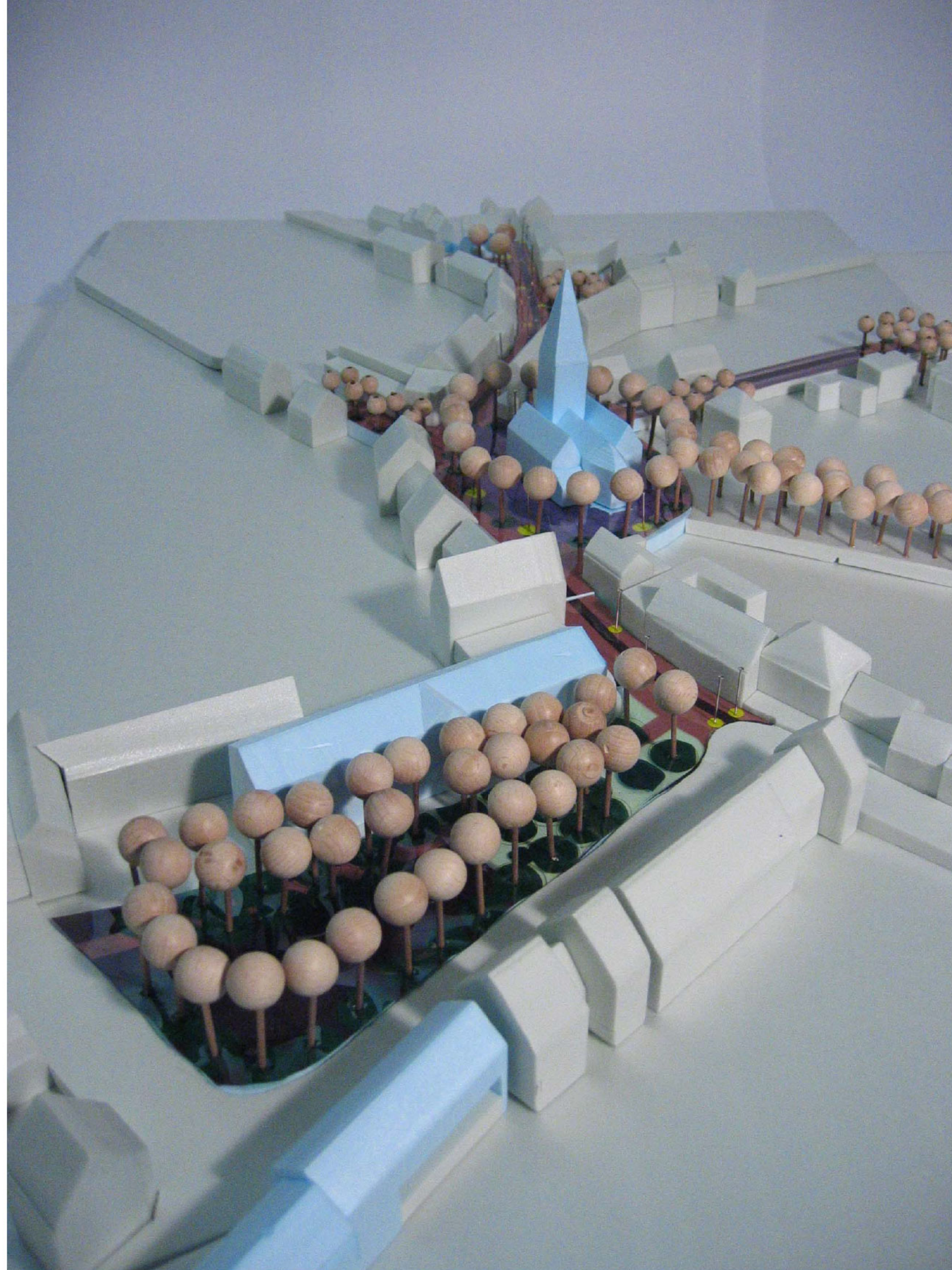


### mit Torino und gelbem Licht / Bodenelement 3 / Fläche 1 / Isolinien (E)









EEN DORPS-ERF VOOR VORSELAAR



JOZEF LEGRAND & MICHEL DE VISSCHER INGENIEURSBUREAU FRANCE