

BAAK,

masterplan tot restyling/renovatie
voor de Cultuurcentra van de
Stad Antwerpen

- D.I.A.L. Architects 09/03/2006



TEAM

Concept, stedenbouwkundige studie, architectuur, interieur, omgevingsaanleg en coördinatie stabiliteit en technieken

DIAL ARCHITECTS
Kerkstraat 39
9870 Olsene
tel 09/388 38 66
fax 09/388 38 65
e-mail: studio@dial-architects.be
website: www.dial-architects.be

Stabiliteit

ARCAD BVBA – INGENIEURSBUREAU
Leopoldstraat 26, 8550 Zwevegem
Tel.: 056/75.86.00
Fax. 056/75.77.20
e-mail: arcad@sileghem.be
website: www.sileghem.be

Studie speciale technieken, HVAC, sanitair, electra, data, telefonie, branddetectie, ...

Ingenieursbureau Stockman N.V.
Muinklaan 6
9000 GENT
Tel.: 09 225 32 62
Fax: 09 223 14 26
E-mail info@istockman.be

Bouwadviesbureau bij uitvoering, coördinatie stabiliteit en technieken

Marie-Anne Morel ir-Architect
Kasteellaan 479
9000 Gent
tel 09/329 88 25
fax 09/329 88 26
e-mail: marie-anne.morel@pandora.be

BAAK

visie

RESTYLING?

BIG BOEM

CURATOR

AGORA

voorstel architectuur

14 FICHES CC's & OC's

DETAILUITWERKING BERCHEM

werkvoorstel

ORGANISATIE PLANPROCES

PLANNING KOSTENBEHEERSING

ERELONEN

Globale RAMING

BAAK,visie

RETYLING?

Vanaf eind de jaren zestig werd in Vlaanderen een gericht cultuurbeleid gevoerd. Een 'grand projet' voor Vlaanderen moest de Nederlandstalige cultuur tot in het kleinste gehucht brengen. De culturele centra werden het middel bij uitstek daartoe. Een cultureel centrum was een bibliotheek, een tentoonstellingsruimte, een polyvalente theaterzaal, een filmzaal, enkele ateliers, vormings- en vergaderlokalen, ... Cultuurbevordering stond toen gelijk met cultuurspreiding en dat kon enkel gerealiseerd worden door overal voldoende infrastructuur te voorzien.

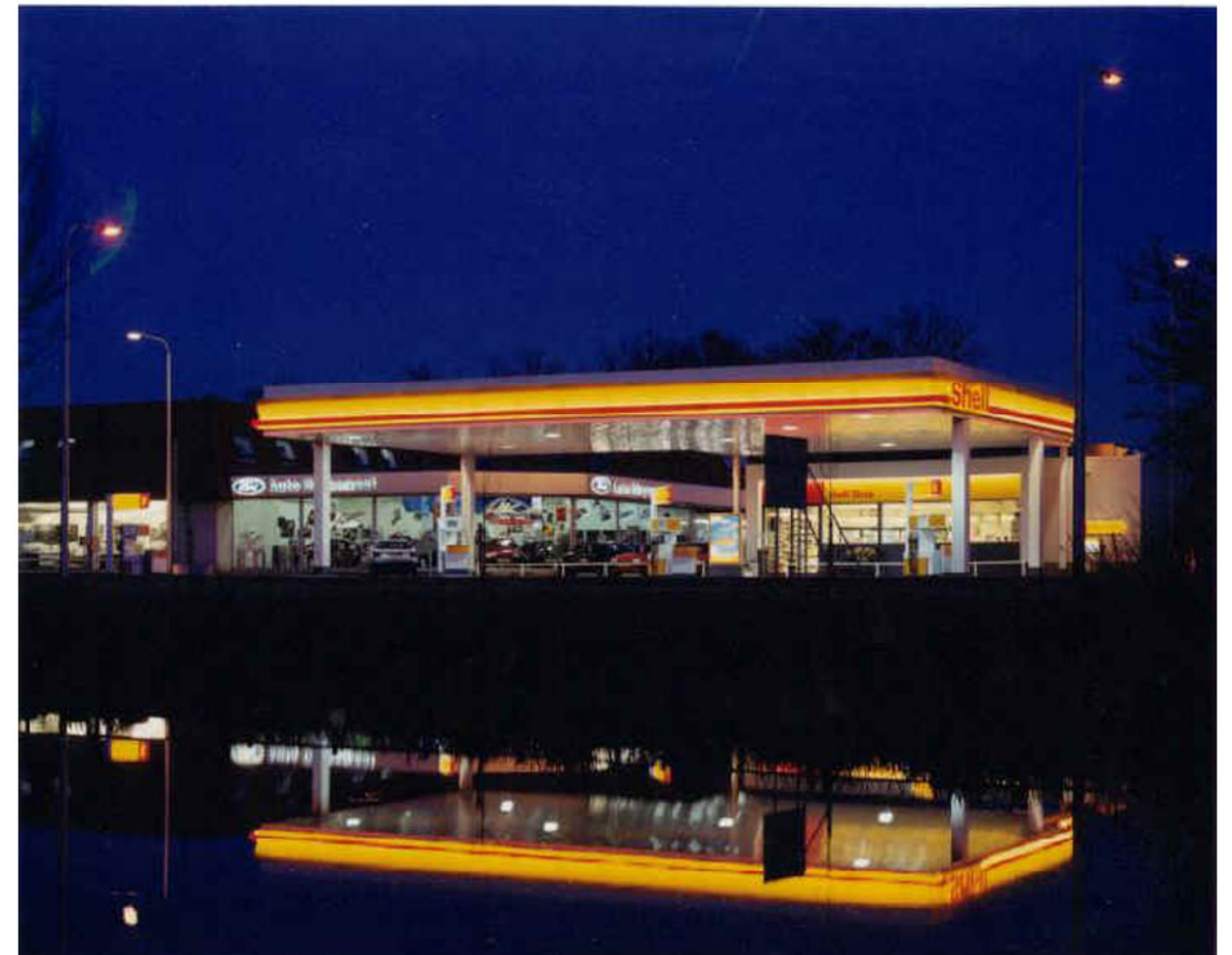
De culturele infrastructuur van Antwerpen vervult zeer duidelijk deze garagebox-functie; het is een uitgebreide verzameling van zeer diverse ruimtes en faciliteiten die een brede invulling van het begrip cultuur mogelijk maken en die bovendien mooi verspreid liggen over de stad. Deze diversiteit aan ruimtes, zalen, plekken, locaties en imago's valt zeker te beschouwen als een belangrijke kwaliteit waardoor de doelstelling van het eerste decreet op de culturele centra van de jaren '70 ruimschoots gehaald wordt.

De bestaande infrastructuur, grotendeels uit de jaren '70 en '80 is echter aan opfrissing toe en voldoet bovendien niet langer aan de huidige noden van de culturele sector en haar gebruikers. De nadruk lag tot eind de jaren negentig hoofdzakelijk op de receptieve kant van een cultureel centrum. Elk cultureel centrum begon met infrastructuur. Pas daarna begon de werking en werd invulling geven aan de bestaande ruimtes. Maar het recente decreet op de culturele centra (2001) legt aan de cultuurcentra nieuwe taken op waarbij het inhoudelijke aspect primeert boven het infrastructurele, namelijk:

- Behalve cultuurspreiding ook
- het verhogen van cultuurparticipatie en competentie,
- werken aan gemeenschapsvorming,
- het vergroten culturele diversiteit,
- en ondersteuning van lokale creatie.

De stad Antwerpen vraagt daarom om een restyling van haar culturele centra. Een operatie die tot doel heeft de verschillende infrastructuren en voorzieningen aan te passen aan de huidige taken gesteld binnen het nieuwe decreet op de culturele centra, aan te passen aan het veranderde culturele veld, aan te passen aan de huidige bouwtechnische normen, en bovendien in te passen in de nieuwe koepelstructuur: het ccA. De Stad Antwerpen heeft de ambitie één duidelijk herkenbaar netwerk van cultuurcentra uit te bouwen, namelijk het ccA. De restyling heeft daarmee tot doel één ccA te creëren waardoor de zeer diverse culturele centra onderdeel worden van één duidelijk entiteit met één duidelijk imago met grote herkenbaarheid.

Het patrimonium, de doelgroepen/publiek, de programmatische invulling en de stedelijke context van de samenstellende onderdelen (de verschillende CC's en OC's) van het ccA zijn echter zeer divers. De centrale vraag is of met enkel met een 'traditionele' restylingsoperatie, bijvoorbeeld door een uniforme huisstijl en het uitwerken van een 'stijl'handboek (zoals dat bijvoorbeeld voor het kantorennet van een bankgroep of de stationssignalisatie van de NMBS het geval is) de vraagstelling adequaat beantwoord kan worden.



Als we het ccA als belangrijke culturele actor vergelijken met grote Antwerpse cultuurhuizen zoals de Bourla, de Singel en de Opera valt op dat deze een heel andere logica en strategie hebben voor hun herkenbaarheid. Het zijn belangrijke culturele instituten met naam en faam waar iedereen de culturele doelstellingen en ambities van kent. Het zijn incubators voor creatie door de aanwezigheid van voldoende middelen en kennis.

Bovendien vertaalt deze hoge culturele dichtheid zich architecturaal in een sterk representatieve gebouwen in het stedelijke weefsel. Door hun imposante gevel en ingangspartijen werpen ze echter snel een drempel op tussen de culturele beleving binnen en de alledaagse wereld buiten. Het zijn daardoor vaak zeer gesloten en 'elitaire' instellingen die slechts een bepaald deel van de bevolking aanspreken.

Door de grote diversiteit binnen het patrimonium, maar ook door de brede culturele ambitie van de verschillende CC's, is het niet haalbaar, noch wenselijk om het ccA op dergelijke wijze van een stedelijke herkenbaarheid te voorzien. Het gaat er dus niet om volledig om te toveren en een nieuw aangezicht geven, maar wel om gerichte ingrepen uit te voeren in het voordeel van de cruciale doelstellingen van het ccA en tegelijk de eigenheid van de verschillende centra te bewaren. Deze strategie past binnen het karakter van de Antwerpse culturele centra die in het verleden nooit een planmatige opbouw kenden maar eerder als een organisch gegroeid geheel van zeer diverse centra kan beschouwd worden. Het masterplan mag op die manier niet dwingend zijn en topdown een eenheidsstrategie opdringen, maar juist vanuit de particuliere CC's en OC's, de eigenheid van elke plek versterken. De zeer diverse ingrepen dienen vanaf dag één geleidelijk aan een mentale ommezwaai te realiseren. De nadruk ligt daarom evenzeer op de mentale kant van de ontwikkeling van het masterplan dan op de fysische, infrastructurele ingrepen.

Vergelijkbare opgaven in Gent en Brussel tonen ook aan dat de oplossing niet ligt in een louter infrastructurele (gebouwde) oplossing. Zo wordt het Cultureel Centrum Gent uitgebouwd als een virtueel netwerk, een verzameling van culturele structuren en initiatieven die via een netwerkorganisatie aangestuurd worden, los van specifieke zalen en gebouwen. In Brussel gaan de gemeenschapscentra allianties aan met grote culturele spelers in de stad en verbinden zich zo tot een groter cultureel netwerk, een netwerk dat steunt op de artistieke werking van die kunsthuizen en hun inhoudelijk programma.

Concreet dient het conceptvoorstel dus volgende drie doelstellingen aan te pakken:

- specifieke bouwtechnische aanpassingen + opfrissing gebouwen
- de infrastructuur aanpassen aan de nieuwe culturele taken gesteld binnen het decreet (spreiding/ participatie&competentie/ gemeenschapsvorming / culturele diversiteit / ondersteuning van creatie)
- de herkenbaarheid van het ccA

Deze drie doelstellingen, namelijk de eigenlijke bouwopgave, de inhoudelijke artistieke werking van het ccA en de communicatiestrategie moeten samengenomen worden in het ontwikkelen van het ccA. Door in te zetten op een cocktail van deze drie ingrepen, in plaats van enkel een basisset van huisstijlkenmerken, kan een aanpak ontwikkeld worden voor de transformatie van het ccA.

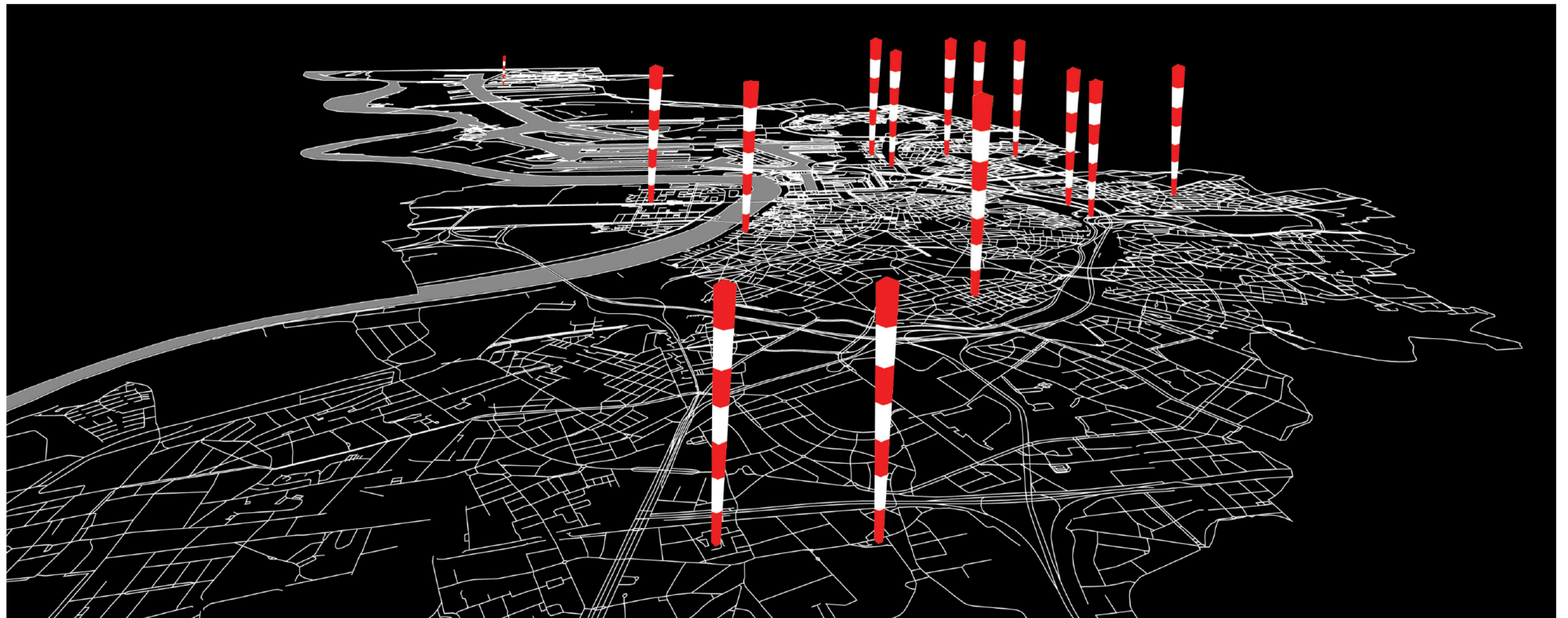
Een specifieke strategie, en niet zomaar een huisstijl, is nodig het cultuurcentrum Antwerpen de gewenste herkenbaarheid te geven.

D.I.A.L. Architects grijpen daarom het bouwproces aan als strategie om de verschillende doelstellingen te vervullen en werken via drie verschillende sporen, namelijk het communicatieve spoor = BIG BOEM, het artistieke-inhoudelijke spoor = CURATOR, en het architecturale-functionele spoor = AGORA.

Het communicatieve spoor: BIG BOEM

De diverse projecten en dus ook de verschillende ingrepen liggen misschien wel zeer verspreid in de stad maar vormen geenszins losse incidenten, het zijn strategische initiatieven, die tezamen het raamwerk van het ccA en de culturele en stedelijke ontwikkeling vormen. Om de perceptie te versterken dat het gaat om één cultureel netwerk is het nodig dit bovendien duidelijk te communiceren en zichtbaar te maken. Naast de obligate promotiefolders en ander traditionele communicatiemiddelen wil het ontwerpvoorstel het bouwproces zelf inzetten als campagnemiddel. Net zoals bij bijvoorbeeld het MAS of het nieuwe gerechtsgebouw willen we de eerste steenlegging aanwenden om het project van het ccA te lanceren. Maar aangezien het hier gaat om een bouwproces dat verspreid wordt over 15 locaties en zes jaar en vaak beperkt blijft tot verbouwingen binnen in de gebouwen is het weinig zinvol de eigenlijke start van de verschillende werken telkens uit te vergroten.

D.I.A.L Architects kiezen voor een symbolische interventie, die het ccA mentaal op de kaart wil zetten. BIG BOEM is het artistieke startschot en de intentieverklaring van het ccA.

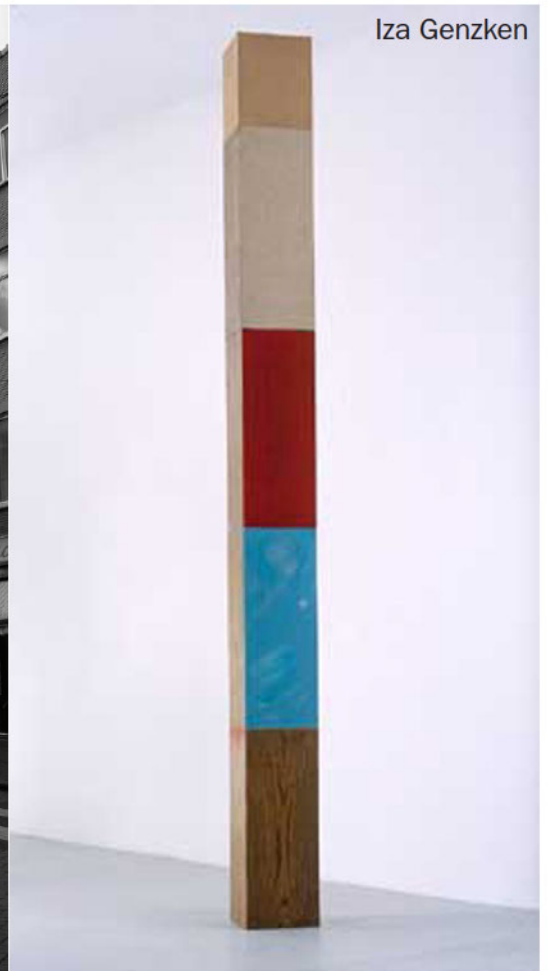
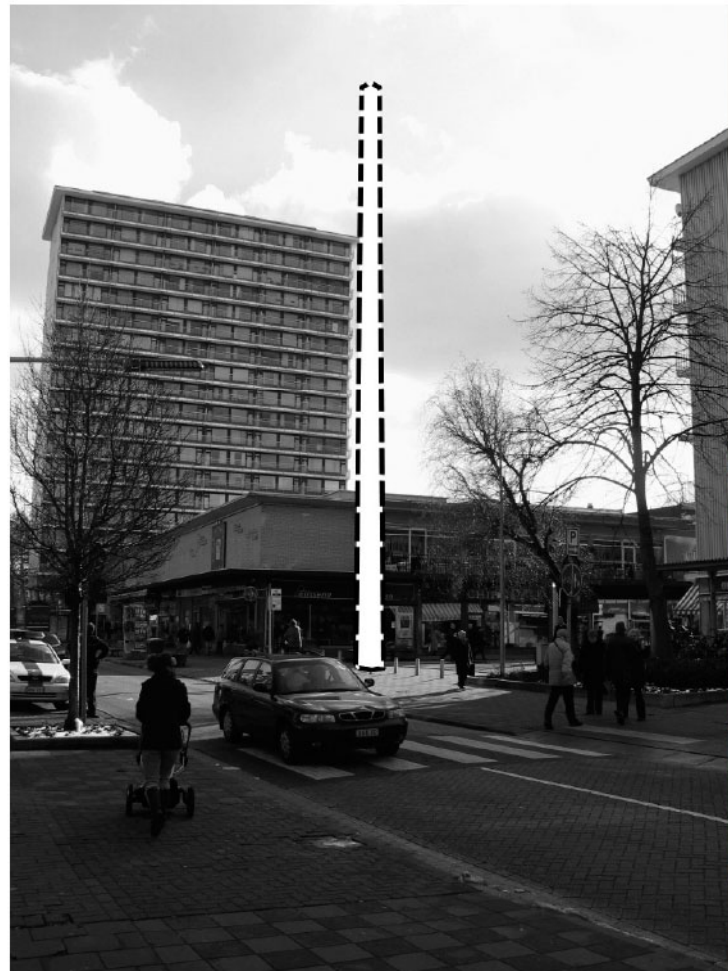


Concreet wordt de eerste steenlegging vervangen door een bepaald aspect van het bouwproces, namelijk het heien van funderingspalen. Voor elk van de 15 CC's wordt op dezelfde dag een heipaal gedeeltelijk in de grond geslagen. De eerste 'steenlegging' wordt op die manier een evenement dat de start van het ccA aankondigt en tegelijk het bouwproces van zes jaar in gang trekt. Het event kan zelfs ingeschakeld worden in een veel groter cultureel evenement zoals bijvoorbeeld De Zomer van Antwerpen.

Maar de op te richten ccA-bakens willen meer zijn dan louter een icoon of een event. Het is immers niet door één evenement te organiseren dat in de geesten van de gebruikers plots een ccA ontstaat. De ccA-bakens dient daarom een langere periode te fungeren als een baken in de stad, dat duidelijk de aanwezigheid van de verschillende CC's markeert. De bakens zijn een artistiek statement. Het zijn kunstwerken die hun plaats zullen opeisen in de publieke ruimte en die de dialoog zullen aanzwengelen tussen het CC en de buurt. Ze hebben als uitdrukkelijke doel het ccA-netwerk te communiceren.

Inhoudelijk dient de oprichting van elk baken gekoppeld te worden aan culturele activiteiten die gemeenschapsversterkend werken. De oprichting is misschien wel een feestje waard waar heel de buurt op af kan komen. En door bijvoorbeeld buurtbewoners en gebruikers te betrekken bij de creatie van de bakens, die per locatie een specifieke uitvoering of vormtaal kan krijgen, wordt het een symbool van de lokale gemeenschap. Maar er kan ook een kunstenaar van uit de buurt aan het werk gezet worden die in de vormgeving van de paal de eigenheid van die buurt vertaalt. Zo krijgen we 15 verschillende bakens, die voor elke gemeenschap een eigen betekenis heeft.







De CCA-BAKENS zijn te vergelijken met andere verticale bakens zoals vuurtorens, obelisken, gsm-masten, uitkijktorens, minaretten, schoorstenen, vlaggenmasten, lichtzuilen, totems, antennes, kerktorens, Het zijn symbolen in de stedelijke skyline die voor een grote herkenbaarheid en een duidelijke oriëntatie zorgen en door hun eigen, buurtspecifieke vormgeving een duidelijk cultureel statement uitbrengen.

Het artistieke spoor: CURATOR

Naast BIG BOEM, dat als een event een eerste maar luide start voor het ccA wil betekenen, moet op inhoudelijk vlak de koepelstructuur verder blijven werken. Een nieuw cultuurcentrum ontstaat immers niet uit een eenmalig event, zelfs als het al een lange uitwerking heeft. De opzet van het ccA is om de samenstellende delen, de verschillende CC's en OC's zo veel mogelijk hun eigen culturele werking te laten bepalen. Dit versterkt immers de lokale binding en de specialisatie van elk cultureel centrum. Maar het ccA heeft ook nood aan een overkoepeld inhoudelijk verhaal, dat het netwerk steeds weer blootlegt en daardoor mee werkt aan de herkenbaarheid van het ccA. Bovendien worden aan de culturele centra bijkomende eisen gesteld vanuit het nieuwe decreet op de werking van de CC's. Het ccA heeft daarom nood aan een inhoudelijk artistiek verhaal dat uitdrukking geeft aan de vraag naar cultuurspreiding, cultuurparticipatie, gemeenschapsvorming en lokale creatie.

Een CURATOR zal in de loop van de zes bouwjaren de diverse projecten op poten zetten. De interventies die hier uit voortvloeien gaan steeds een relatie aan met het desbetreffende gebouw. Het zes jaar durende proces van verbouwing vormt aanleiding voor nieuwe projecten, voor buurtactiviteiten, voor een tijdelijk alternatief gebruik van het gebouw en een andere soort van voorstellingen. Het gehele project van zes jaar zelf wordt beschouwd als één globaal kunstwerk. Hierdoor wordt het mogelijk het totale project te financieren met de middelen die gereserveerd zijn voor kunst binnen het bouwbudget zoals gesteld door de wet op de kunstintegratie, en via bijvoorbeeld de werkingmiddelen van het ccA of bijkomende projectfinanciering en sponsoring. Het project dient te worden vastgelegd en kan dan resulteren in een catalogue raisonnée, een voorstelling of een website.

Het debat over welke interventies, welke evenementen en welke kunstenaars uitgekozen moet worden om de inhoudelijke boodschap en werking van het ccA vorm te geven, is een debat dat met zo breed mogelijk gevoerd moet worden. Een dialoog moet opgestart worden met artistieke leiding van het ccA en het stadsbestuur. Uit verschillende gesprekken met deskundige uit het culturele werkveld distilleren we twee contrasterende strategieën die daarvoor mogelijk zijn, namelijk:

1. De CURATOR is iemand die de lokale problemen en mogelijkheden goed kent. De curator spreekt lokale kunstenaars aan en legt contacten met andere lokale (socio-)culturele actoren (zoals Zaal Roma in Borgerhout, Rataplan, Pekfabriek,...). De buurt en alle medewerkers en sympathisanten van het ccA worden op intense wijze betrokken bij de diverse projecten en acties zodat het gemeenschapsgevoel aangewakkerd wordt en lokale creatie meer ruimte krijgt. Het ccA staat garant voor allerlei soort feesten en activiteiten in de buurt waarvoor iedereen terug buiten komt. Culturele diversiteit houdt hier in dat aandacht kan gaan naar de grote diversiteit aan uitdrukkingsvormen ten gevolge van verschillen in levensstijl, etniciteit, religie, Alle projecten groeien **bottom-up**, ze vervagen de drempels tussen de buurt en het ccA en creëren relaties tussen (groepen) mensen. De ccA-bakens worden mee opgenomen in dit verhaal en worden op die manier werkelijk totempalen van de lokale gemeenschap.

2. De CURATOR is iemand met naam in de culturele wereld en met internationale connecties. Hij zoekt naar de geschikte gerenommeerde kunstenaars/-groepen die **top-down**, interventies doen in de ruimte van en rond het ccA die zorgen voor een bovenlokale uitstraling. De curator zorgt, als bruggenbouwer, voor uitwisseling- en samenwerkingsprojecten met andere belangrijke Antwerpse cultuurhuizen (zoals HetPaleis, deSingel, Het Toneelhuis, het MUKHA, ...). Culturele diversiteit houdt hier in dat aandacht gaat naar alle culturele genres en dat voor elke discipline gerenommeerde kunstenaars worden aangeschreven om het ccA inhoudelijk mee te onderbouwen. De kunstinterventies stellen in vraag, kaarten aan, benadrukken, verbeelden en communiceren. Ze open de ogen van de buurt en veel verder en richten die op het ccA. Door hun specifieke, unieke culturele uitdrukkingsvorm zijn het zijn tegelijk activiteiten die de artistieke werking van het ccA verbreden en voor een heel eigen identiteit voor elk van de 15 CC's zorgen. De ccA-bakens worden mee opgenomen in dit verhaal en worden op die manier werkelijk monumenten in de stad.

D.I.A.L. Architects stelt voor om een CURATOR aan te stellen om de inhoudelijke doelstellingen van het ccA op de sporen te zetten en de artistieke intenties van de big boom zes jaar lang te laten doorwerken. Zo kan het ccA als belangrijke culturele speler de nodige herkenbaarheid ontwikkelen.



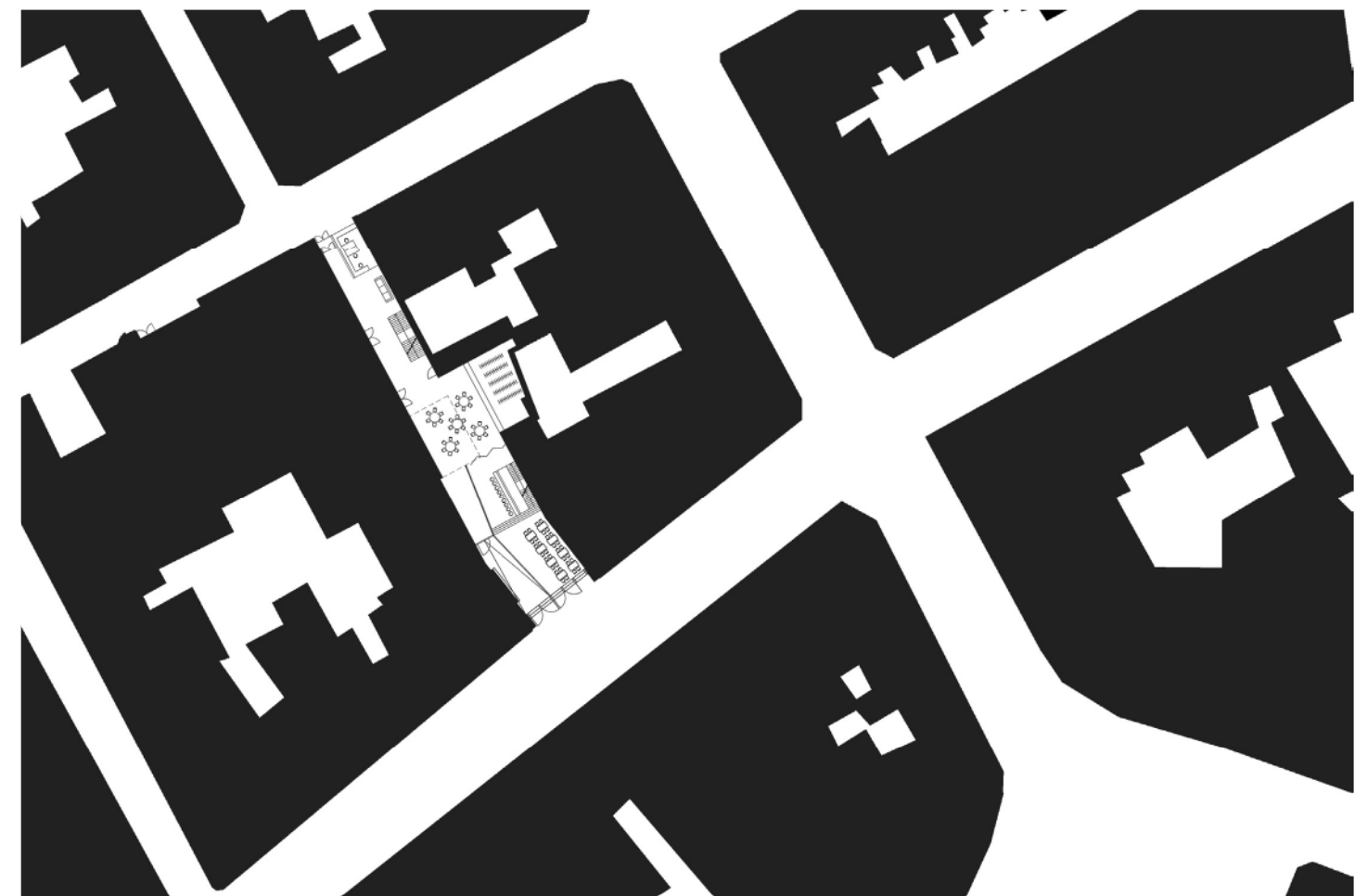
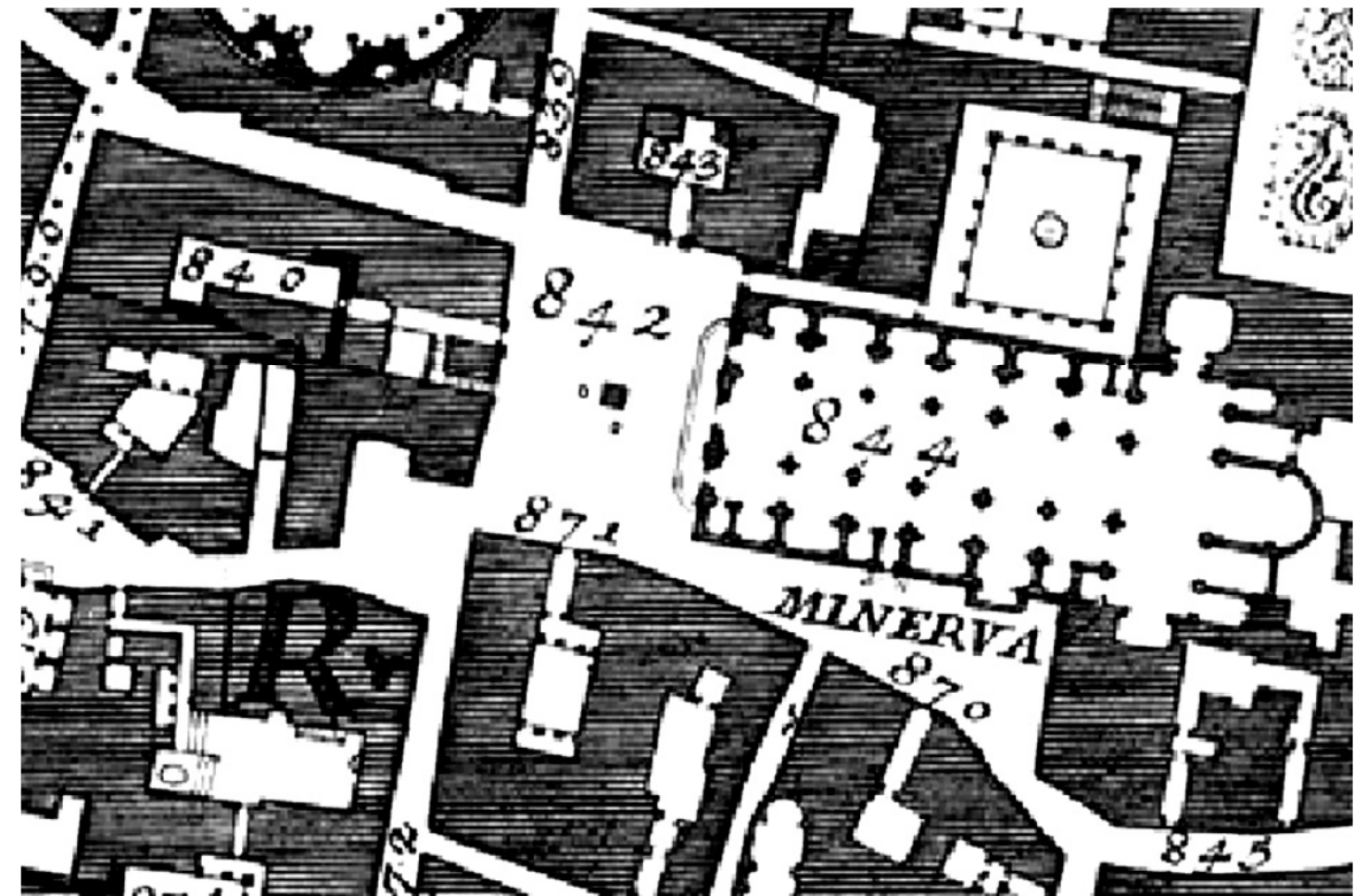


Het culturele landschap in Antwerpen is zeer veelzijdig. Het artistieke inhoudelijke project zal daarom steeds een combinatie vormen van beide strategieën en dus ruimte laten voor kunstprojecten én buurtfeesten.

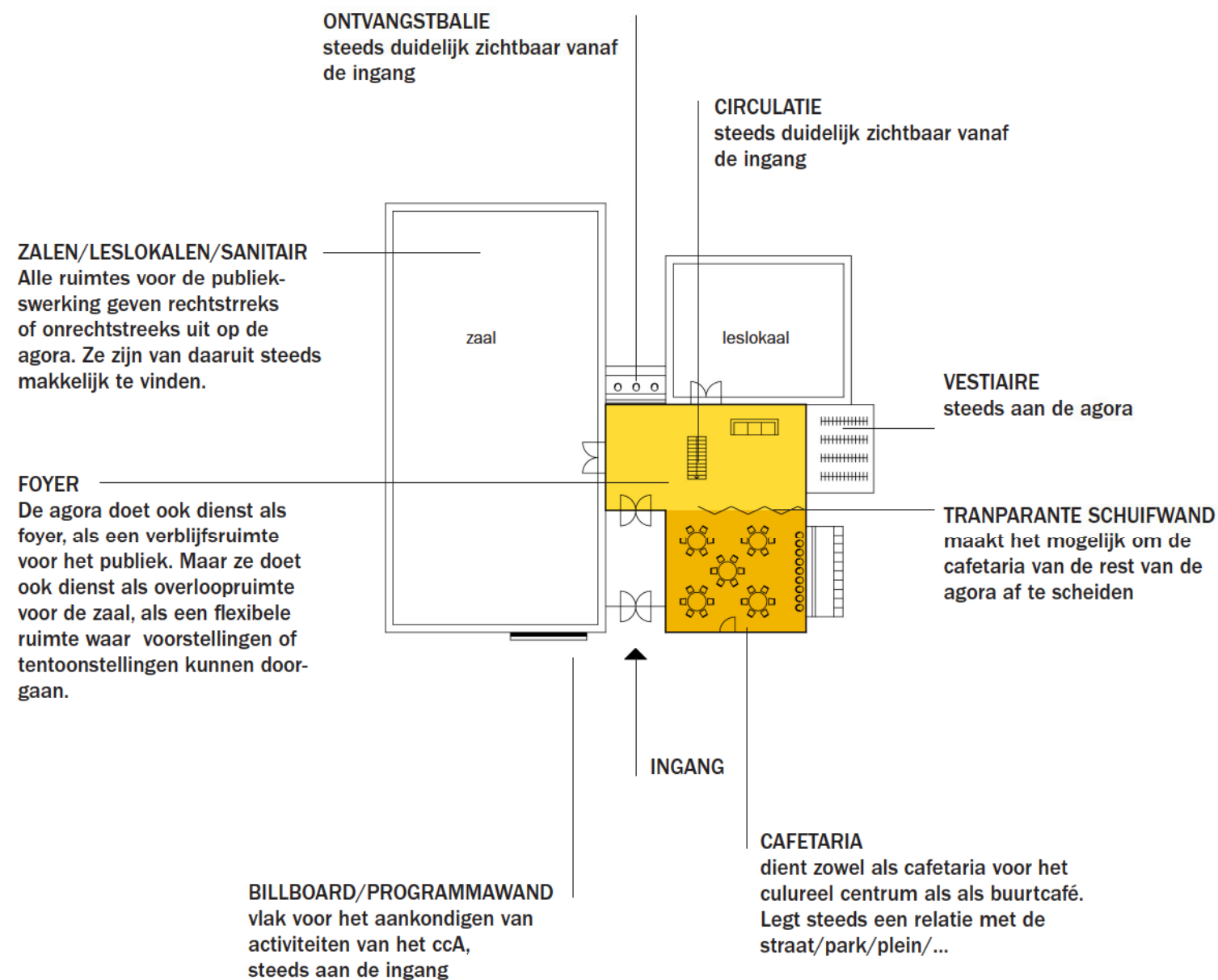
Het architecturale spoor: AGORA

Elk van de 15 locaties heeft zijn specifieke bouwtechnische noden en gebreken. Elke architecturale interventie zal daarom maatwerk zijn en moeten inspelen op het eigen doelpubliek en het eigen imago van het centrum. Toch is herkenbaarheid via een gemeenschappelijke aanpak nodig om tot één ccA te komen.

De centrale idee is deze verschillende deelruimtes tot één logische eenheid samen te vormen, zodat het publieke functioneren van het gebouw geoptimaliseerd wordt. Door net die ruimtes aan te pakken vergroot de publieke toegankelijkheid van het gebouw en kunnen de drempels met de buurt verlaagd worden. Op die manier wordt het een deel van het publieke domein en een onderdeel van de buurt. Het wordt dan pas echt de vrijelijk toegankelijke ontmoetingsruimtes of agora zoals ze werden bedoeld in de eerste decreten op de CC's, maar nooit volledig tot stand gekomen zijn. Aangezien elk CC in essentie een ontmoetingscentrum is, is het logisch dat het net die ruimtes, de semi-publieke voorzieningen los van de eigenlijke culturele activiteiten, zijn die deel uitmaken van de *agora*. Op die manier versterkt en herdefinieert het ontwerp de typologie van het culturele centrum zoals dat overal in Vlaanderen gebouwd staat, namelijk een gebouw waarbij alle programmaonderdelen uiteengelegd liggen rond een centrale ontmoetingsruimte, de *agora* waar de verschillende groepen elkaar ontmoeten. De agora wordt daarmee onderdeel van de publieke ruimte en is te vergelijken met de interieurs van kerken en publieke gebouwen zoals op de Nolli-plannen van het Rome van 1748.



D.I.A.L. Architects beperken de architecturale ingrepen bewust tot die basisfaciliteiten en infrastructuren die in alle 15 gebouwen nodig zijn, als grootste gemene deler, voor het logische functioneren van elk CC. De AGORA bindt deze basisonderdelen van een CC tot één geheel, zowel ruimtelijk, functioneel als gevoelsmatig.



1. Ruimtelijk:

De interventie maakt het gebouw helder en eenduidig. Het wordt zo de spil van het gebouw waardoor de gebruikers/cultuurparticipanten het gebouw in één oogopslag kunnen lezen en begrijpen. Het legt bijvoorbeeld belangrijke zichtrelaties tussen de receptieve ruimte(s) en de straat, het vereenvoudigt de publieke circulatie tussen de verschillende onderdelen, versterkt de toegang in het straatbeeld en geeft vorm aan het parcours, de publieke ruimte tussen de straat (de openbare ruimte) en de scène (de receptieve ruimte). De *agora* geeft daarmee toegang (rechtstreeks of onrechtstreeks) tot de receptieve ruimtes en ondersteunende functies voor het publiek en het personeel (zoals het sanitair, bureauruimtes, circulatie, ...). Tegelijk wil het zich ook duidelijk aanwezig stellen in het straatbeeld waardoor het voelbaar wordt in het omliggende stedelijke weefsel. De straatflaneerder kan dan weer zien wat er zich in het gebouw allemaal afspeelt. Het geheel van ingrepen vergroot daarmee de toegankelijkheid, zowel naar het gebouw toe als binnen in het gebouw (voor alle gebruikers, ook blinden en rolstoelgebruikers) en stelt het gebouw open naar de buitenwereld. De *agora* werkt drempels weg en verankert het gebouw in de buurt zodat het een ontmoetingsplek wordt voor iedereen.

2. Functioneel:

Door in de *agora* steeds dezelfde sleutelprogramma's te introduceren kan de bruikbaarheid van het gebouw voor het publiek vergoot worden. Nog te vaak zijn de verschillende soorten foyers tussen de straat en de zaal lege ruimtes zonder belevingswaarde of functioneel nut. Het moeten de ontmoetingsruimtes van de culturele centra worden en zo elk centrum opladen. De *agora* houdt de publieke component van volgende functies in zich: de bar/cafetaria, billboard/programmawand, ticket- en ontvangstbalie, vestiaire, foyer. Naast het voorzien van deze programma-onderdelen dient bij de verbouwing aandacht uit te gaan naar de technische uitrusting van het gebouw. De nodige technieken en netwerken dienen toegevoegd te worden om een flexibel gebruik van de verschillende zalen en leslokalen, maar ook van de *agora* zelf –als een overlooppriimte voor de zaal– mogelijk te maken. De Virtuele Vooruit kan hierbij als voorbeeld gelden.

3. Gevoelsmatig:

De *agora* mag geen anonieme, grijze en onbesproken ruimte zijn. Het moeten stuk voor stuk ruimtes worden die met een duidelijke identiteit en uitgesproken gevoel, ruimtes die niemand onberoerd laten en duidelijk de zintuigen prikkelen. Dit wordt bewerkstelligd door voor alle 15 *agora*'s zeer eigen en specifieke randvoorwaarden te stellen aan hun vormgeving en hun belevingswaarde vast te leggen, dit door telkens te kiezen voor een heel eigen sfeer en karakter. Door in te spelen op elementen eigen aan de architectuur van het gebouw, de buurt en de culturele werking. Door deze uit te drukken met bijvoorbeeld licht (transparant/spiegelend), de tactiliteit van materialen (zacht/hard, ...), natuurelementen, duurzame materialen en bouwmethodes, culturele boodschap (multiculturele/volkse motieven en objecten/herstel en restauratie van het historische erfgoed),... kan een sfeer gecreëerd worden die uitdrukkelijk ervaren kan worden en bovendien tot een unieke vormgeving kan leiden. Het is geen strategie die op voorhand voor alle locaties dezelfde materialen en de kleuren wil vastleggen, maar wil inspelen op de eigen karakter van de plek, de *genius loci*. Het curatorschap en de toekomstige interventies, acties en installaties van kunstenaars en buurtbewoners in en rond het gebouw kunnen mee de identiteit, tijdelijk of permanent, van een CC helpen bepalen en vastleggen.

De overige programma-elementen en ruimtes zijn specifiek gebonden aan een welbepaald centrum en versterken de eigenheid van het specifieke centrum. Het zijn die ruimtes en infrastructuren die een specifiek facet van de culturele scène belichten. Zo beschikken sommige CC's over een schouwburgzaal geschikt voor theater en dans, andere over filmzalen, over een poppenkasttheater, een rockzaal, Ze zijn specifiek voor een welbepaald CC en vormen daardoor geen onderdeel van de *agora* en van de eigenlijke ingreep maar vergroten wel de culturele diversiteit en zorgen voor profilering van de verschillende centra. Diverse bouwtechnische noden in deze ruimtes vragen ook om een oplossing en zullen in de architecturale uitwerking verder uitgewerkt worden, maar behoren niet tot die elementen die voor de herkenbaarheid een eenvormigheid van het ccA zorgen. Integendeel. Deze ruimtes kunnen bewust zeer divers uitgewerkt worden zodat de verschillende CC's zich ten opzichte van elkaar kunnen profileren.

Door in alle CC's centraal een agora uit te werken, vergroot de eenvormigheid tussen de verschillende gebouwen en wordt gewerkt aan de herkenbaarheid van het ccA. Maar alle agora's krijgt wel een eigen identiteit, een eigen sfeer met sterk associatieve werking, zodat het duidelijk herkenbare en betekenisvolle plekken voor de buurt worden.

SFEER 1: CABANE

- artisaanal
- warm
- hout/ pleister/ leem
- basaal



SFEER 2: OASE

- groen
- natuurlijk
- buiten
- rustig



SFEER 3: NEST

- veilig
- zacht
- textiel
- verwarmend



SFEER 4: UNDERGROUND

- donker
- cool
- hard
- leder/ rubber/ staal



SFEER 5: FACTORY

- industrieel
- efficiënt
- technisch
- kunstmatig



SFEER 6: BAZAAR

- druk
- etnisch
- gezellig
- divers



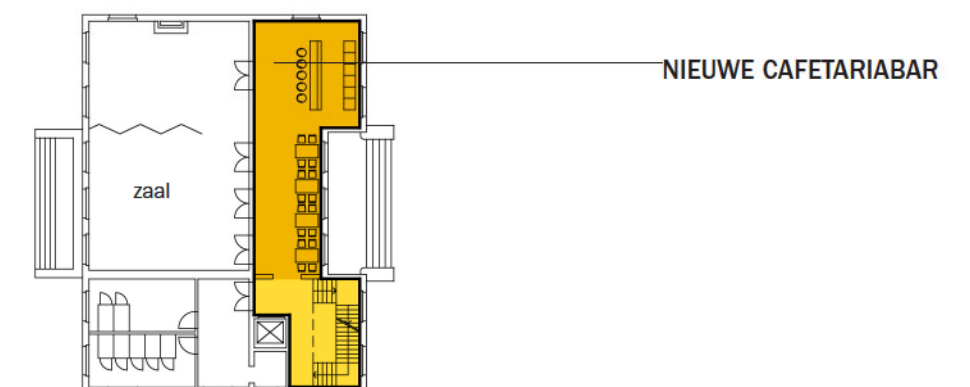
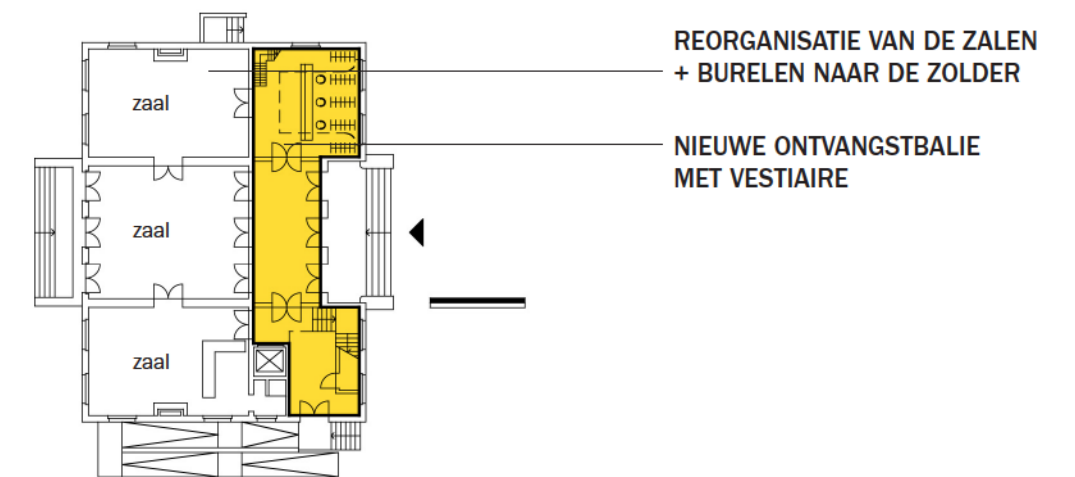
BAAK, architecturale uitwerking

MERKSEM - Kasteel Bouckenborgh

Programma: Leslokalen + enkele polyvalente ruimtes voor kleine voorstellingen en activiteiten, die ook dienst kunnen doen als feestzaaltjes.

Problemen: Het kasteel is een beschermd monument, maar doordat de oorspronkelijke structuur kamersgewijs ingevuld wordt, is het publieke gebruik van het gebouw beperkt. Zo krijgt bijvoorbeeld de cafetaria te weinig ruimte en is de balie niet goed zichtbaar vanuit de inkomhal. Bovendien is er geen vestiaire aanwezig. De zolderruimte wordt momenteel gebruikt voor lessen en activiteiten maar is niet vlot en universeel toegankelijk en dus eigenlijk niet voor publiekswerking geschikt.

Interventie: De voorste vertrekken van het kasteel worden, zowel op de benedenverdieping als op de eerste etage, samengevoegd en opengewerkt tot agora. Op de benedenverdieping bevatten ze de ontvangstbalie met vestiaire en op de eerste etage komt de cafetariabar waardoor deze etage volledig als cafetaria gebruikt kan worden. De grotere ruimtes aan de achterzijde van deze twee etages kunnen gebruikt worden als ruimtes voor lessen, vergaderingen, feesten en kleine voorstellingen. De burelen worden samengebracht op de zolder.



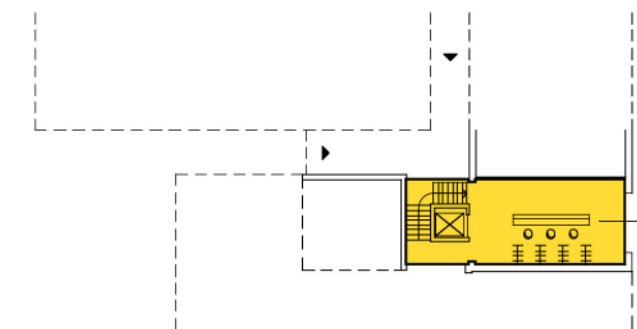
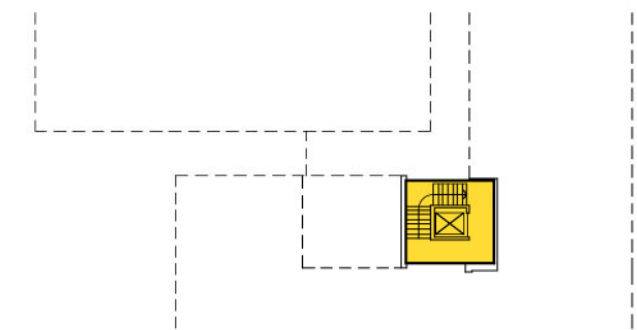
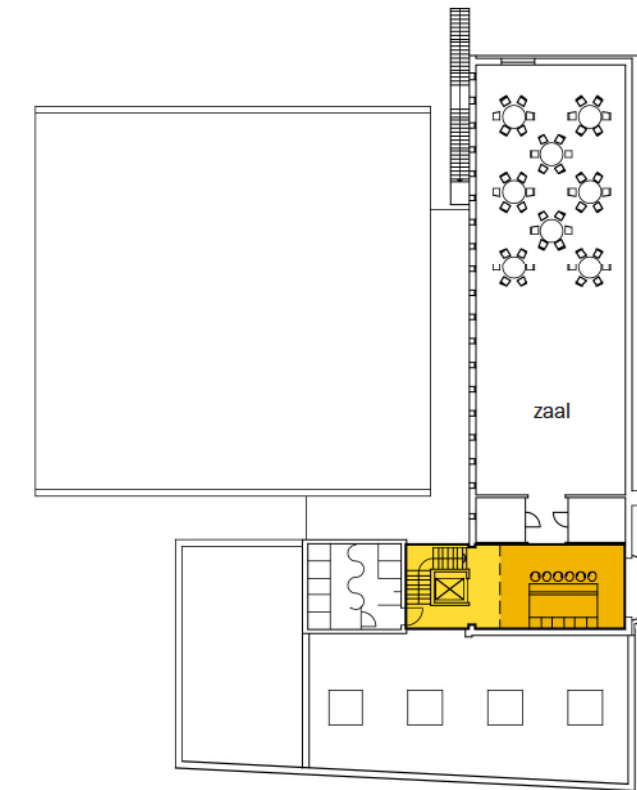
MERKSEM - Polyvalente zolder

Programma: Polyvalente ruimte voor kleine voorstellingen en activiteiten, die ook dienst kan doen als feestzaal.

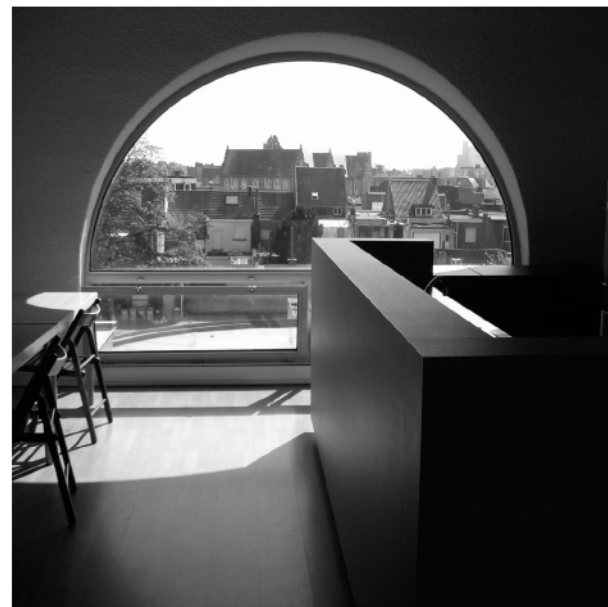
Uitbreiding met leslokalen is mogelijk.

Problemen: De polyvalente zolder vormt onderdeel van een sportcomplex en is daardoor weinig zichtbaar van op de straat of binnen in het gebouw. Aan de ingang van het gebouw zijn geen ontvangstfaciliteiten voorzien, zoals een balie met vestiaire, voor het cultureel centrum. In de zolderruimte zelf zijn wel alle nodige faciliteiten aanwezig, namelijk een foyer met cafetariabar en sanitair, voor de publiekswerking.

Interventie: Door op de benedenverdieping baliefaciliteiten te voorzien en de agora van daar uit te laten doorlopen via de verticale circulatie kan een link gelegd worden tussen de zaal en de toegang. De toegevoegde baliefaciliteiten maken het bovendien mogelijk bijkomende ruimtes, zoals de leslokalen op de eerste etage en zelfs de sporthal, in te schakelen in de werking van het ccA.



HERINRICHTEN VAN INKOMHAL
MET EEN ONTVANGSTBALIE EN
MET VESTIAIRE



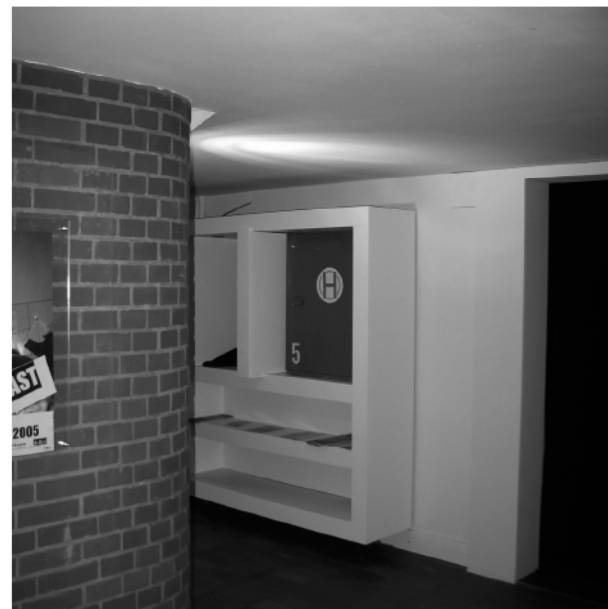
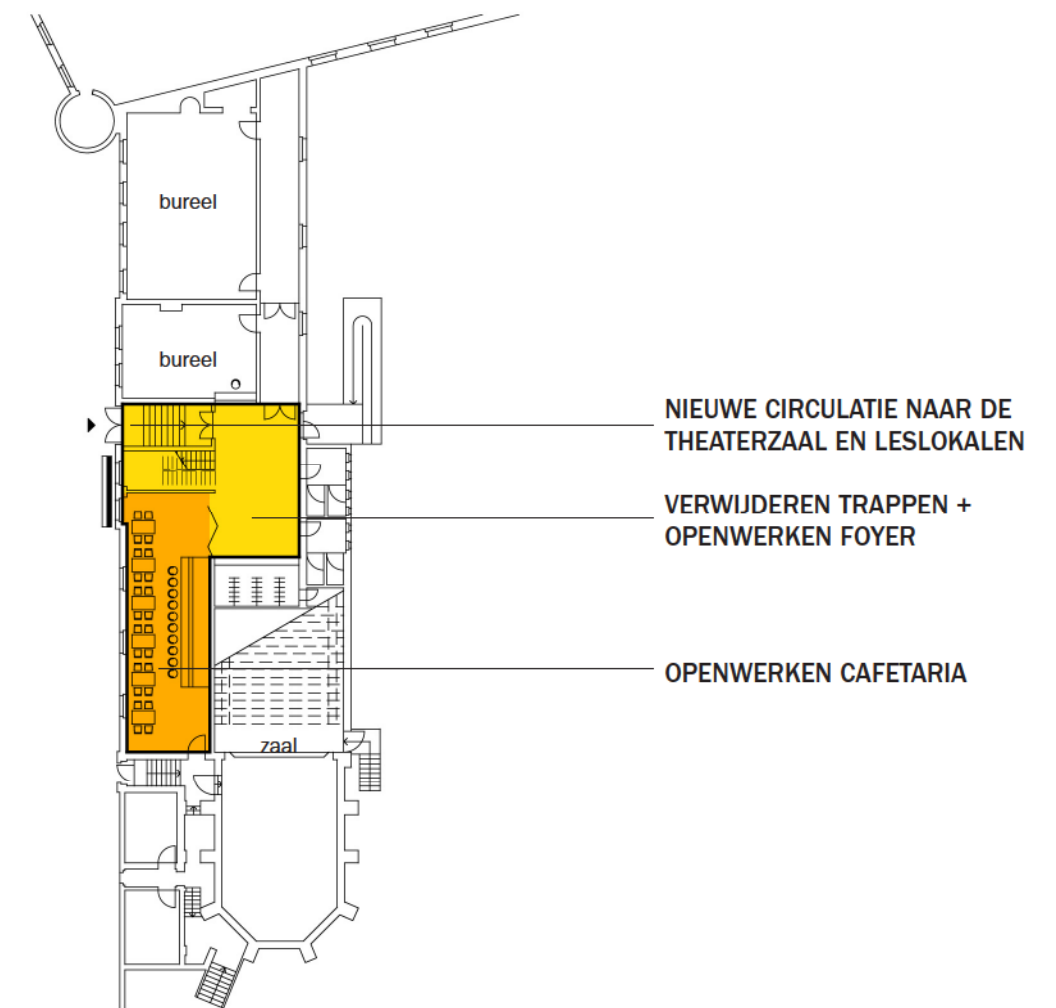
MERKSEM - Poppentheater

Programma: Receptieve zaal voor poppentheater.

Uitbreiding met leslokalen is mogelijk.

Problemen: De huidige inkom en de circulatieruimtes zijn niet voorzien op de publieke functie van het gebouw als poppentheater. Deze ruimtes, waar alle basisfaciliteiten – balie, vestiaire, cafetaria en sanitair – op uitgeven zijn zeer krap bemeten en bieden geen duidelijk oriëntatie in het gebouw. Een ruimte die als foyer kan dienen ontbreekt. Een link met de rest van het gebouw waar een nieuwe invulling, bij voorkeur cultureel, voor gezocht wordt is door het ontbreken van een heldere circulatie niet aanwezig.

Interventie: Door de agora te voorzien als een ruime ontvangsthul/foyer die doorloopt in de cafetaria kan ruimte geboden worden aan het publiek dat naar de voorstellingen komt. De trappen die momenteel centraal in het gebouw ingepast zitten worden daartoe uitbroken. In aansluiting op de foyerruimte wordt de nieuwe verticale circulatie voorzien, die leidt naar de theaterzaal op de tussenetage en naar nieuwe leslokalen op de eerste etage.

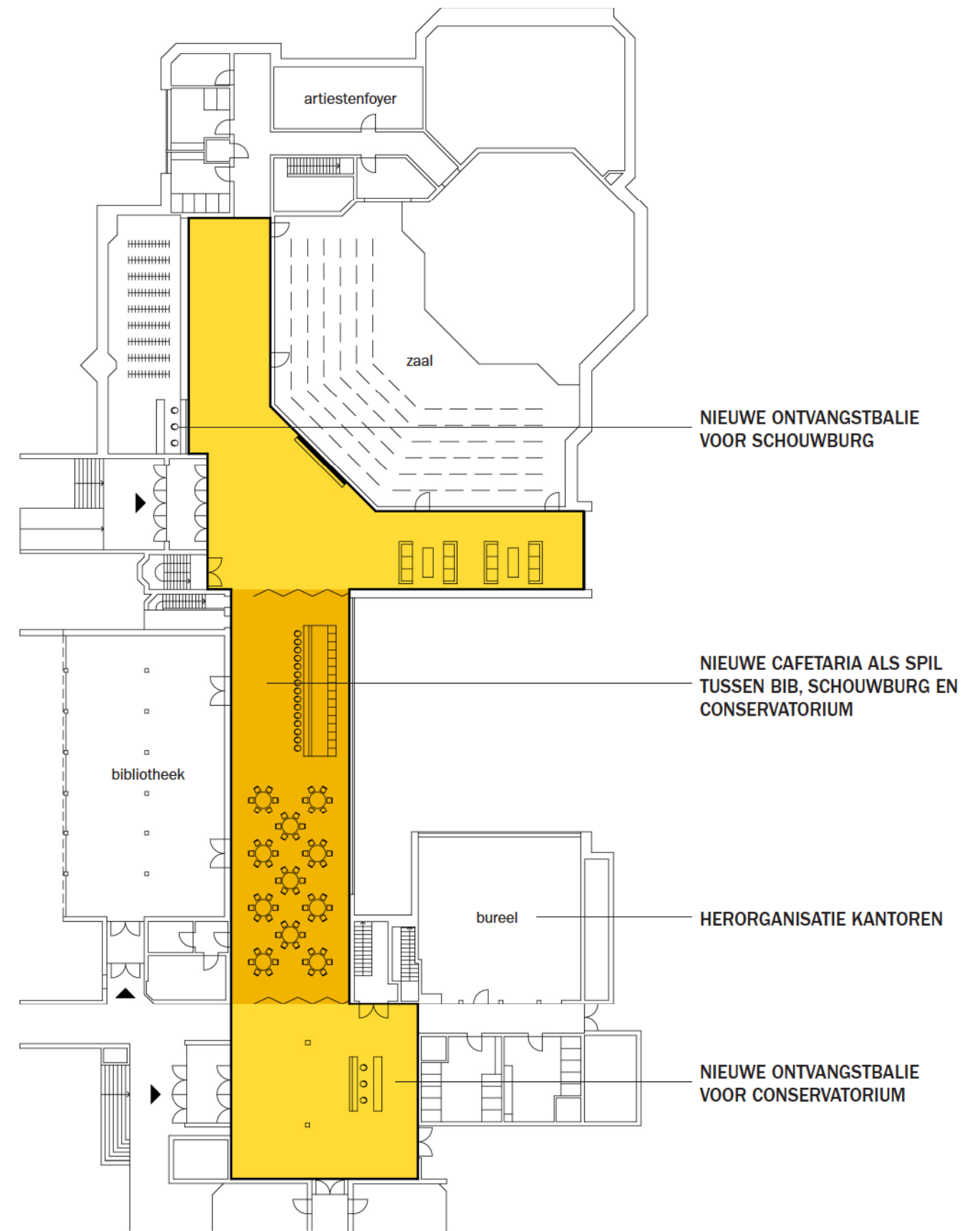


MERKSEM - Concertzaal

Programma: Receptieve zaal voor diverse soorten voorstellingen.

Problemen: De zaal is oorspronkelijk enkel bedoeld als voorstellingszaal voor het aanliggende conservatorium. Het ontbreekt de zaal daardoor aan enkele basisfaciliteiten, zoals een ontvangstbalie en een cafetaria, voor een brede publiekswerking. De zaal vormt onderdeel van een groter culturele cluster samen met de bibliotheek en het conservatorium maar momenteel functioneren deze drie onderdelen onafhankelijk van elkaar.

Interventie: Aan de schouwburg worden een aantal basisvoorzieningen samengebracht tot de agora om de publiekswerking van de grote zaal te verbeteren zoals een ontvangstbalie en een vestiaire. De agora kan bovendien de link versterken tussen de drie programmaonderdelen – bibliotheek, conservatorium en concertzaal – door een cafetaria centraal als spil tussen deze in te voorzien maar wel zodanig dat de drie delen nog steeds onafhankelijk van elkaar gebruikt kunnen worden. Daartoe dienen de kantoren intern in het conservatorium gereorganiseerd te worden. Ruimte is daarvoor beschikbaar waar zich momenteel de vestiaire van het conservatorium bevindt.

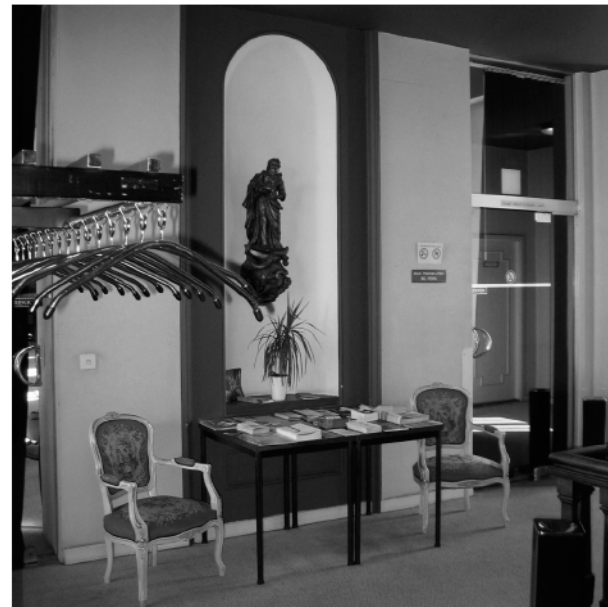
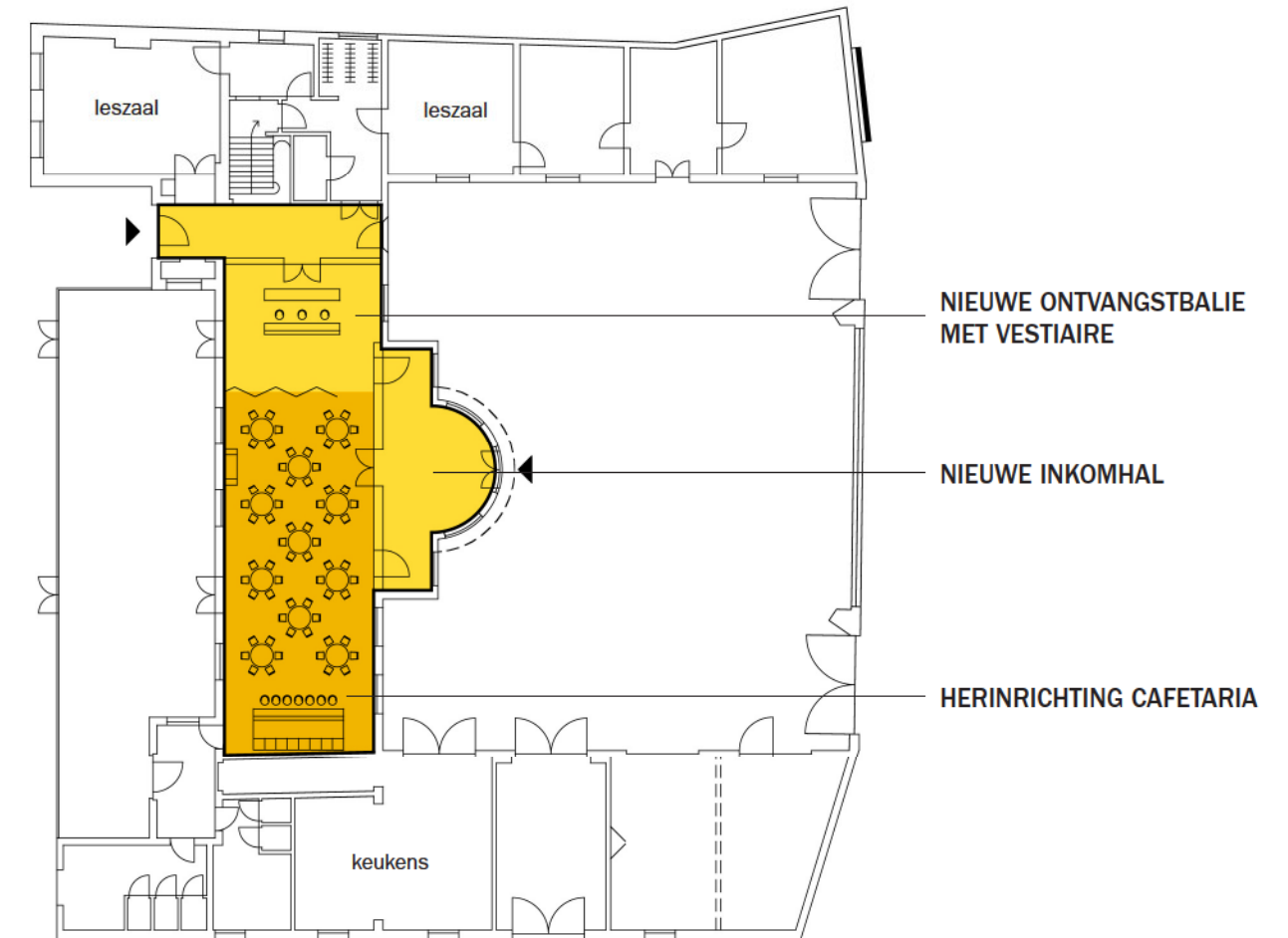


WILRIJK - Kasteel Steytelinck

Programma: Leslokalen + Polyvalente ruimte voor kleine voorstellingen en activiteiten, die ook dienst kan doen als feestzaal.

Problemen: De inrichting van het kasteel is in hoofdzaak gericht op het aanwezige restaurant en is niet aangepast aan haar rol als cultureel centrum. Een duidelijke ingang met voldoende grote hal en foyer ontbreken, net zoals een ontvangstbalie met een vestiaire. Deze faciliteiten krijgen geen ruimte en bevinden zich in de gang tussen de verschillende zalen in. De cafetaria wordt in concessie uitgebaat als een restaurant in aansluiting op het park en staat los van de eigenlijke culturele activiteiten.

Interventie: De oorspronkelijke ingang van het kasteel wordt hersteld als centrale toegang, enerzijds voor het restaurant en anderzijds voor het cultureel centrum. Beide programma's kunnen onafhankelijk van elkaar blijven functioneren. Op de benedenetage wordt voor het cultureel centrum een volwaardige ontvangsthal voorzien met balie en vestiaire die via een openschuifbare wand in verbinding staat met het restaurant waardoor deze eveneens dienst kan doen als cafetaria voor de culturele activiteiten.

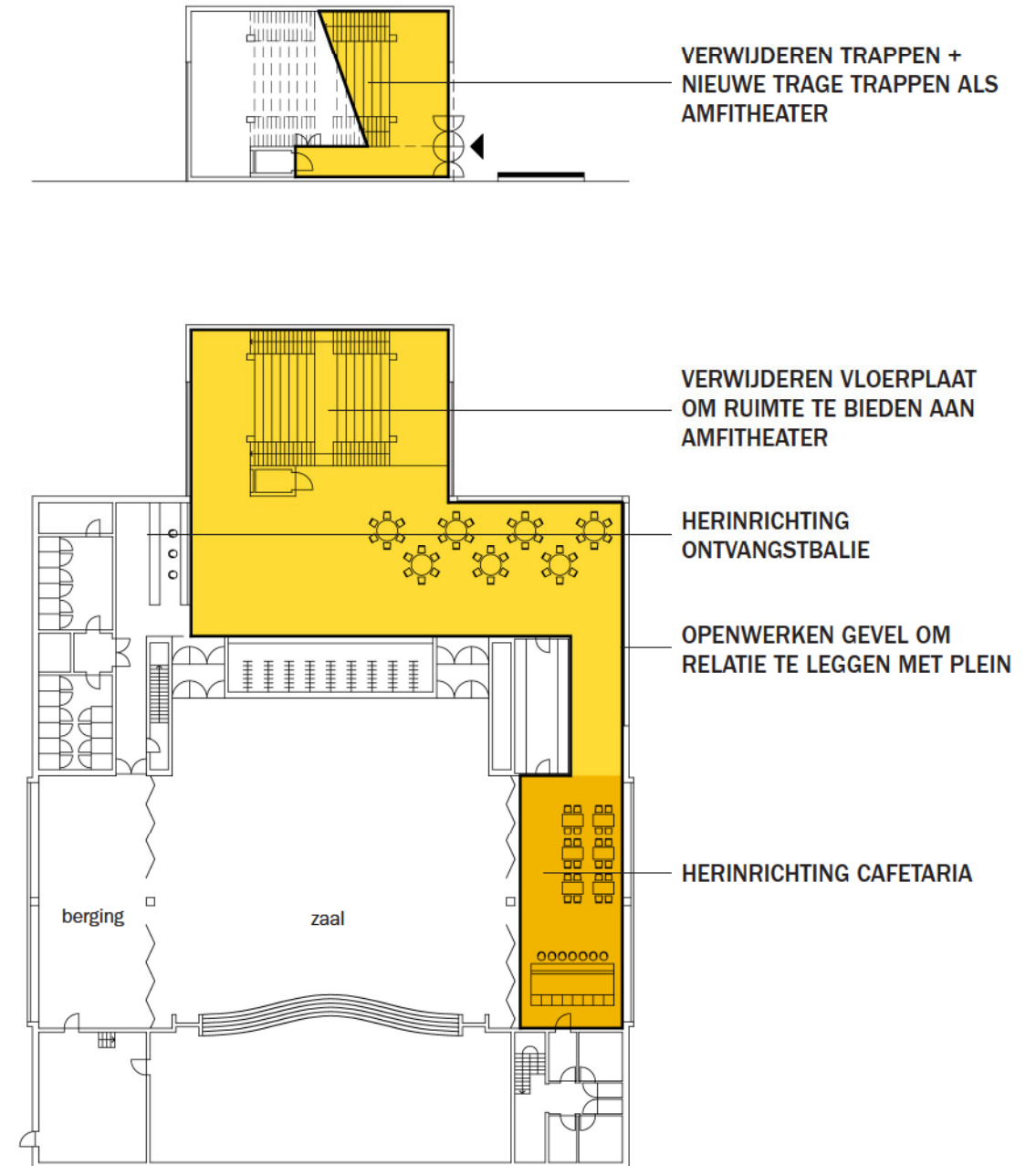


WILRIJK - De Kern

Programma: Leslokalen + receptieve zaal voor diverse soorten voorstellingen, die ook dienst doet als feestzaal.

Problemen: Het volledige cultureel centrum – schouwburgzaal, leslokalen en ondersteunende programmaonderdelen – bevindt zich op de eerste etage boven een supermarkt. In de toegangshal aan het centrumplein bevinden zich enkel de trappen en de lift. Door de positionering van de trappen en het ontbreken van een ontvangstbalie op de gelijkvloerse etage wordt het gebouw als moeilijk toegankelijk beschouwd. De psychologische drempel om binnen te komen is te groot. Vanuit de foyer op de eerste etage wordt bovendien geen link gelegd met de stedelijke context. Een goed uitgeruste cafetaria ontbreekt.

Interventie: De agora laat de buitenruimte van het plein, via een nieuwe rechte trage trap langzaam overlopen in de foyer op de eerste etage (zoals de inkomsthal in De Singel). De trappen kunnen daardoor ook gebruikt worden als amfitheater voor kleine voorstellingen, bijvoorbeeld tijdens kleine festivals of buurtfeesten (zoals de Kunsthal in Rotterdam). Bovenaan de trap wordt de ontvangstbalie heringericht. De gevel naar het centrumplein wordt op de eerste etage volledig opengewerkt en het plan wordt zo veel mogelijk vrij gemaakt voor een cafetariabar met zicht op het plein. De cafetaria kan ook via een schuifwand aangesloten worden op de zaal, bijvoorbeeld tijdens feesten.

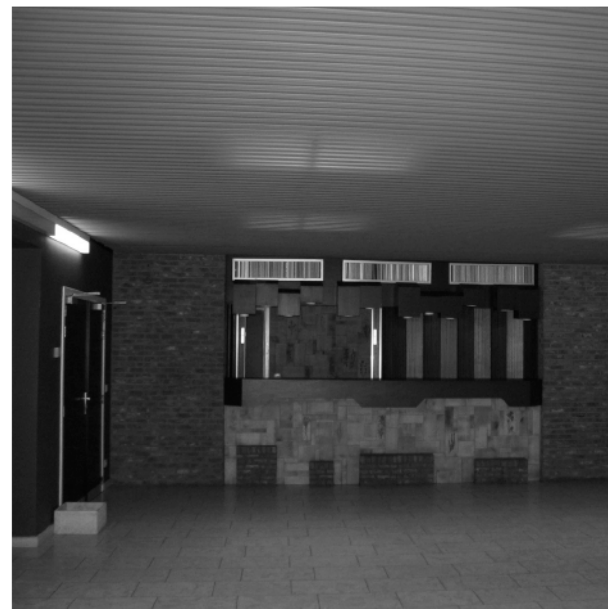
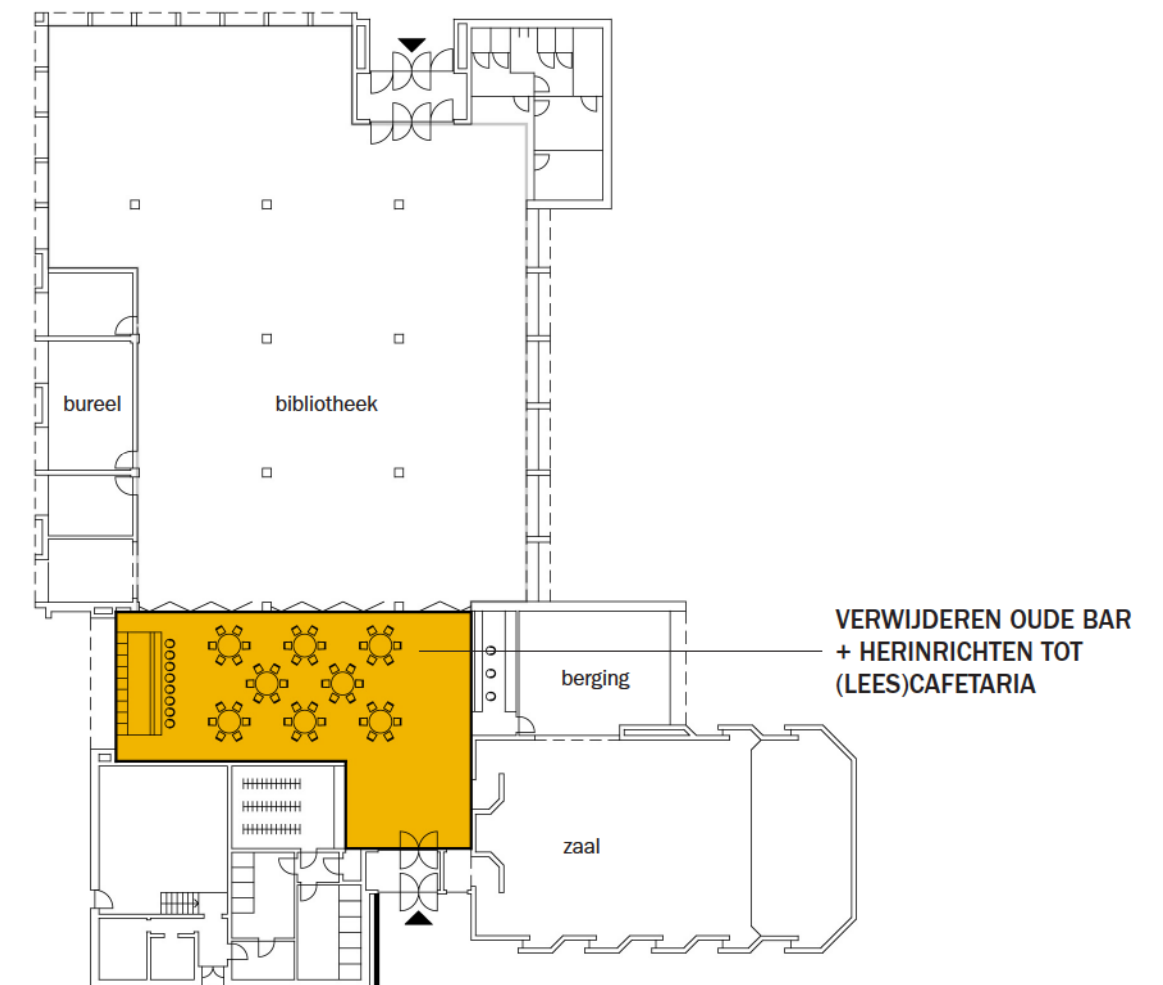


ANTWERPEN LINKEROEVER - Bib & CC

Programma: Bibliotheek + receptieve zaal voor diverse soorten voorstellingen die ook dienst doet als feestzaal

Problemen: De zaal was oorspronkelijk bedoeld als voordrachtzaal voor de bibliotheek, maar wordt vandaag gebruikt als ruimte voor feesten en voorstellingen. Het ontbreekt de zaal daardoor aan enkele goed uitgebouwde basisfaciliteiten, zoals een ontvangstbalie en een cafetaria. De link met de bibliotheek is momenteel verbroken waardoor beide programmaonderdelen onafhankelijk functioneren.

Interventie: De introductie van de agora wil de link herstellen tussen de bibliotheek en het cultureel centrum door een cafetaria/leescafé als spil te voorzien tussen beide programmaonderdelen in, maar wel zodanig dat beide functies nog steeds onafhankelijk gebruikt kunnen worden. De beide ingangen worden daarvoor behouden en de centraal geplaatste cafetaria is afsluitbaar. Aan de agora wordt een ontvangstbalie toegevoegd voor het cultureel centrum.

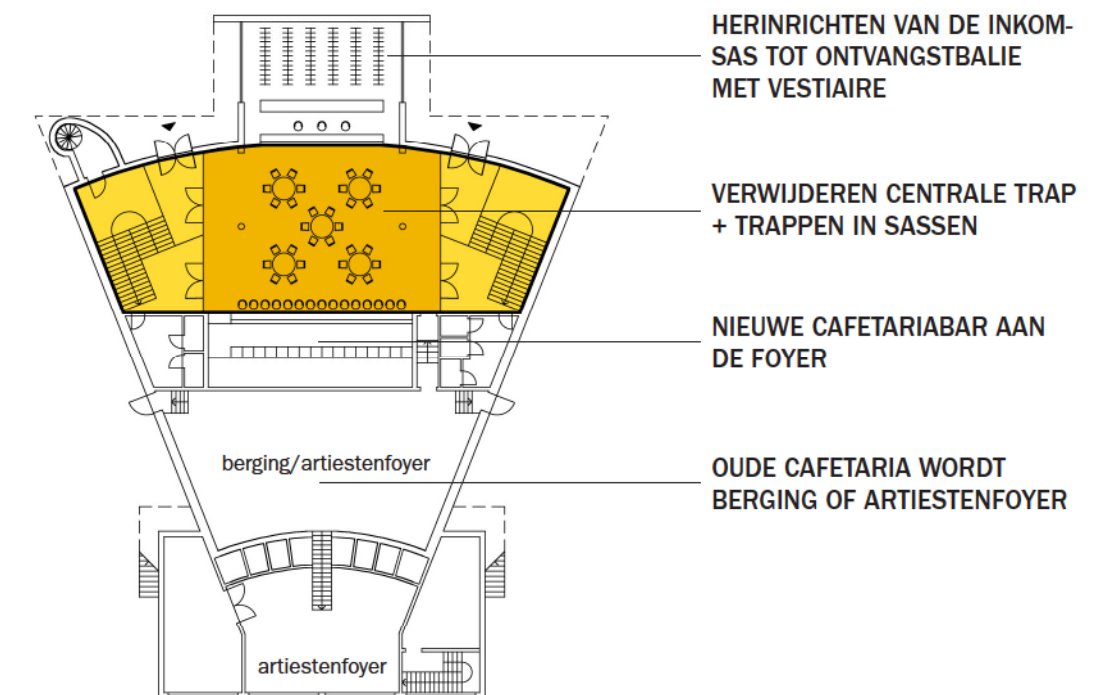


ANTWERPEN LUCHTBAL - Schouwburg

Programma: Receptieve zaal voor diverse soorten voorstellingen

Problemen: De zaal is oorspronkelijk bedoeld als voorstellingszaal voor de school aan de overzijde van de straat en is daardoor niet aangepast aan haar huidige gebruik als receptieve zaal. Hoewel de zaal zelf bijzondere akoestische kwaliteiten heeft, zijn de basisfaciliteiten niet adequaat uitgebouwd voor de publiekswerking. Zo is de ontvangstbalie niet goed ingepast in de foyer en is de cafetaria moeilijk bereikbaar, onaangenaam en te laag. Bovendien is de zaal akoestisch niet voldoende afsluitbaar waardoor de voorstellingen gehinderd worden door het publiek functioneren van de foyer.

Interventie: Door de toegang tot het gebouw en de foyerruimte grondig te reorganiseren kan een kwalitatieve agora ontstaan, die ruimte biedt aan de verschillende publieke functies. Nieuwe toegangssassen worden zijdelings ten aanzien van de foyer voorzien waardoor de bestaande vrij ruim bemeten sas ingericht kan worden als vestiaire en ontvangstbalie. De trap centraal in de foyer wordt verwijderd waardoor bijkomend ruimte vrij komt en waardoor het geluidshinder voor de zaal weggenomen wordt. De twee andere trappen worden voorzien van een sas. De cafetariabar wordt voorzien op de plaats van de vestiaire, waarbij de huidige cafetaria gebruikt kan worden als berging of als artiestenfoyer.

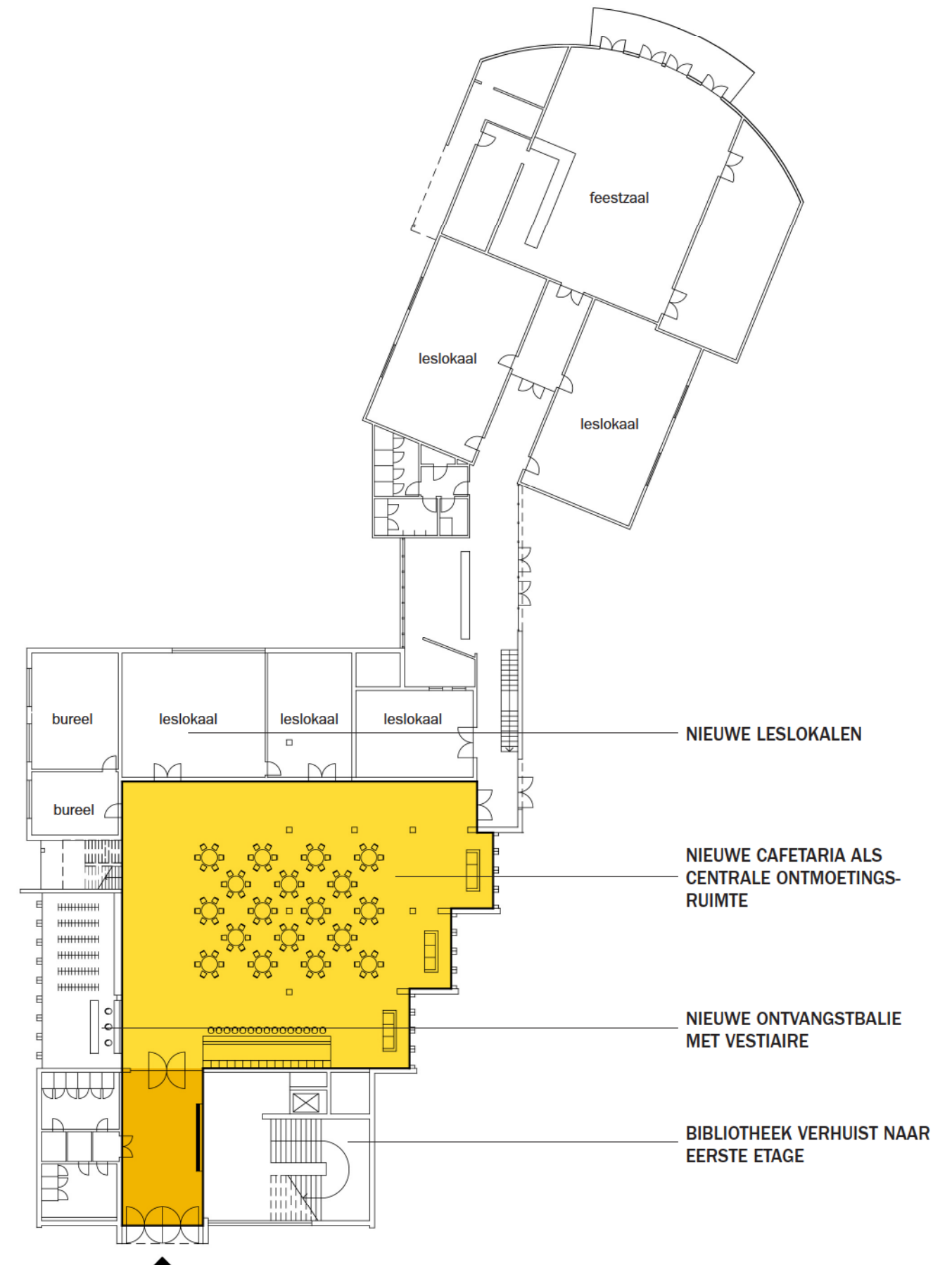


ANTWERPEN LUCHTBAL - Bibliotheek & CC

Programma: Feestzaal + leslokalen + bibliotheek + polyvalente zaal voor diverse soorten voorstellingen en activiteiten die ook dienst doet als feestzaal.

Problemen: Vanuit de inkomsthal wordt zowel de bibliotheek, op de begane grond, en het cultureel centrum met een polyvalente zaal, een cafetaria en enkele leslokalen op de eerste etage, ontsloten. De inkomhal is desolaat doordat de ontvangstbalie en vestiaire slecht gepositioneerd zijn op de eerste etage. Doordat de cafetaria geen natuurlijk licht krijgt en tevens als tentoonstellingsruimte gebruikt wordt, werkt ze niet goed als ontmoetingruimte. Het geheel is sterk verouderd. Recentelijk werd achteraan tegen het gebouw een uitbreiding met feestzaal en bijkomende leslokalen gerealiseerd. Deze is via een trap verbonden met het oorspronkelijke cultureel centrum maar heeft ook een eigen toegang. Het geheel is echter onoverzichtelijk en door de recente aanbouw moet men teveel trappen nemen tussen de verschillende onderdelen.

Interventie: De twee programma-onderdelen – bibliotheek en cultureel centrum – wisselen in het gebouw van locatie. De benedenetage wordt heringericht als agora aangevuld met les- en vergaderlokalen. Na de inkomhal wordt de ontvangstbalie met vestiaire voorzien en centraal komt de nieuwe cafetaria die opengewerkt wordt naar de straatzijde toe zodat ze voldoende licht krijgt. De agora maakt een eenvoudige link met de feestzaal en vergaderlokalen in de aanbouw mogelijk waardoor de extra ingang met balie overbodig wordt. Een nieuwe trap ontsluit de polyvalente zaal op de eerste etage, die verder heringericht kan worden tot bibliotheek.



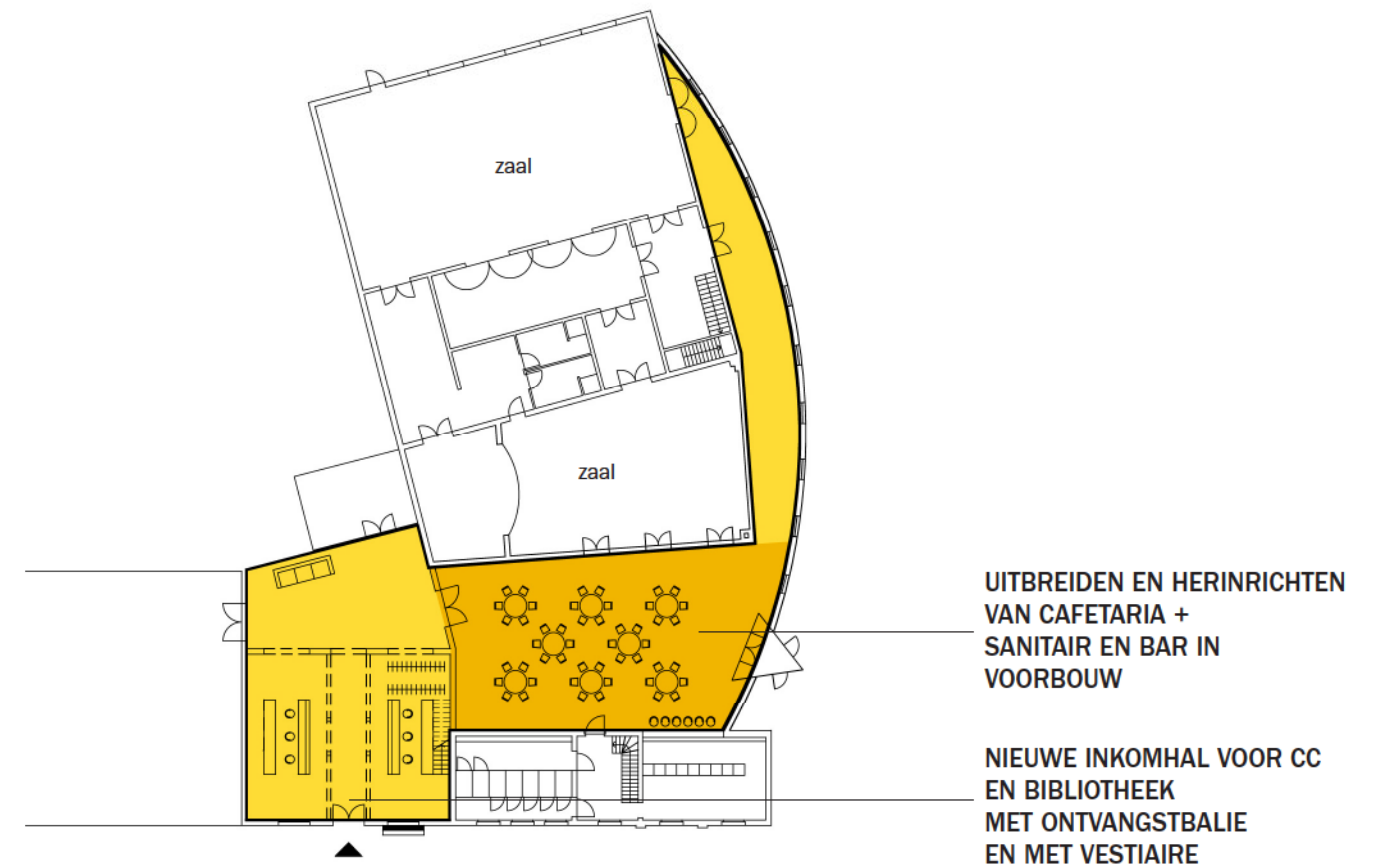
ANTWERPEN - OC Sint-Andries

Programma: Leslokalen + polyvalente ruimtes voor kleine voorstellingen en activiteiten, die ook dienst kunnen doen als feestzaal.

Uitbreiding met een bibliotheek is mogelijk

Problemen: Het ontmoetingscentrum bestaat uit enkele oudere gebouwen – loodsen die omgebouwd zijn tot polyvalente feestzalen en een gebouw aan de straatzijde dat leslokalen bevat – waartussen een nieuwbouw foyer is opgetrokken die toegang verleent tot de verschillende publieksfuncties. In de foyer bevindt zich de ontvangstbalie, de cafetaria en het sanitair. Het geheel is echter vrij klein bemeten en is weinig kwalitatief. Het centrum bevindt zich aan de Sint-Andriesplaats maar gaat geen relatie aan met het plein en is nauwelijks zichtbaar.

Interventie: Het leegstaande pand van het OCMW, naast het centrum wordt als agora uitgebouwd, zowel voor de culturele activiteiten als voor de toekomstige uitleenbibliotheek in het voormalige politiekantoor aan de andere kant van het OCMW-pand. Dit pand wordt de nieuwe toegang tot het gehele complex en wordt op de begane grond als inkomhal ingericht met de ontvangstbalie, de vestiaire en de uitleenbalie van de bibliotheek. Op de bovenverdiepingen komen kantoren en leslokalen. De hal geeft toegang tot de bibliotheek en de foyer met cafetaria van het ontmoetingscentrum. Aansluitende op de hal wordt een kleine binnentuin voorzien. De bestaande cafetaria wordt verruimd en krijgt een bar en nieuw sanitair in het voorgebouw.

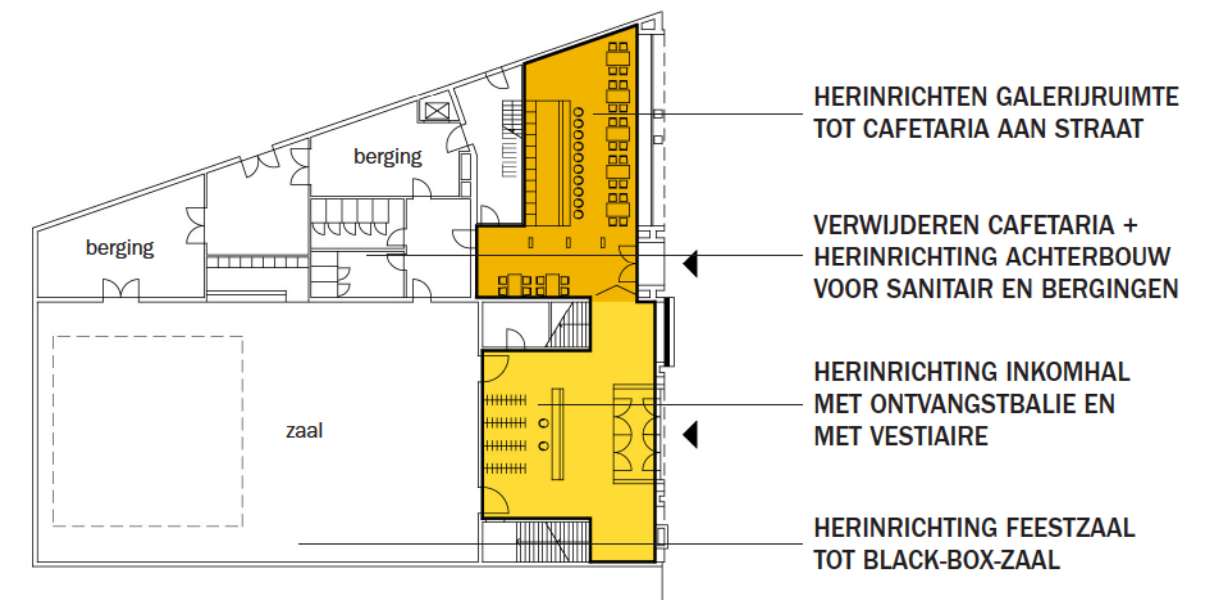


DEURNE - Rix

Programma: Filmzaal + leslokalen + receptieve zaal voor diverse soorten voorstellingen die ook dienst doet als feestzaal.

Problemen: De verschillende onderdelen van het cultureel centrum – filmzaal, feestzaal en leslokalen – functioneren niet als één geheel. Elk van de drie delen heeft een eigen ingang en zijn eigen faciliteiten, een gevolg van de structuur van het centrum dat bestaat uit twee gebouwen (een oude woning met leslokalen en een pand met de zalen). Een duidelijke ontvangsthall met balie ontbreekt en de cafetaria wordt eigenlijk enkel gebruikt als de feestzaal verhuurd is, maar bijvoorbeeld niet na een filmvoorstelling. De feestzaal is aan een zeer grondige renovatie toe. De vestiaire zit in de kelder.

Interventie: De gehele zone langs de straatkant wordt uitgewerkt als agora zodanig dat de bestaande tweeledige structuur wordt versterkt. In het linker deel komt de hoofdingang die toegang geeft tot de film- en feestzaal. De hal wordt heringericht met een ontvangtbalie en vestiaire. In het rechter deel wordt aan de straatzijde de cafetaria voorzien voor zowel de bovenliggende leslokalen als voor de film- en feestzaal. De cafetaria is afsluitbaar van de inkomhal zodat beide delen van het centrum onafhankelijk van elkaar kunnen functioneren. De feestzaal wordt volledig heringericht als black box waar feesten in kunnen doorgaan, en uitgerust met een uitschuifbare tribune zodat er ook voorstellingen in geven kunnen worden.

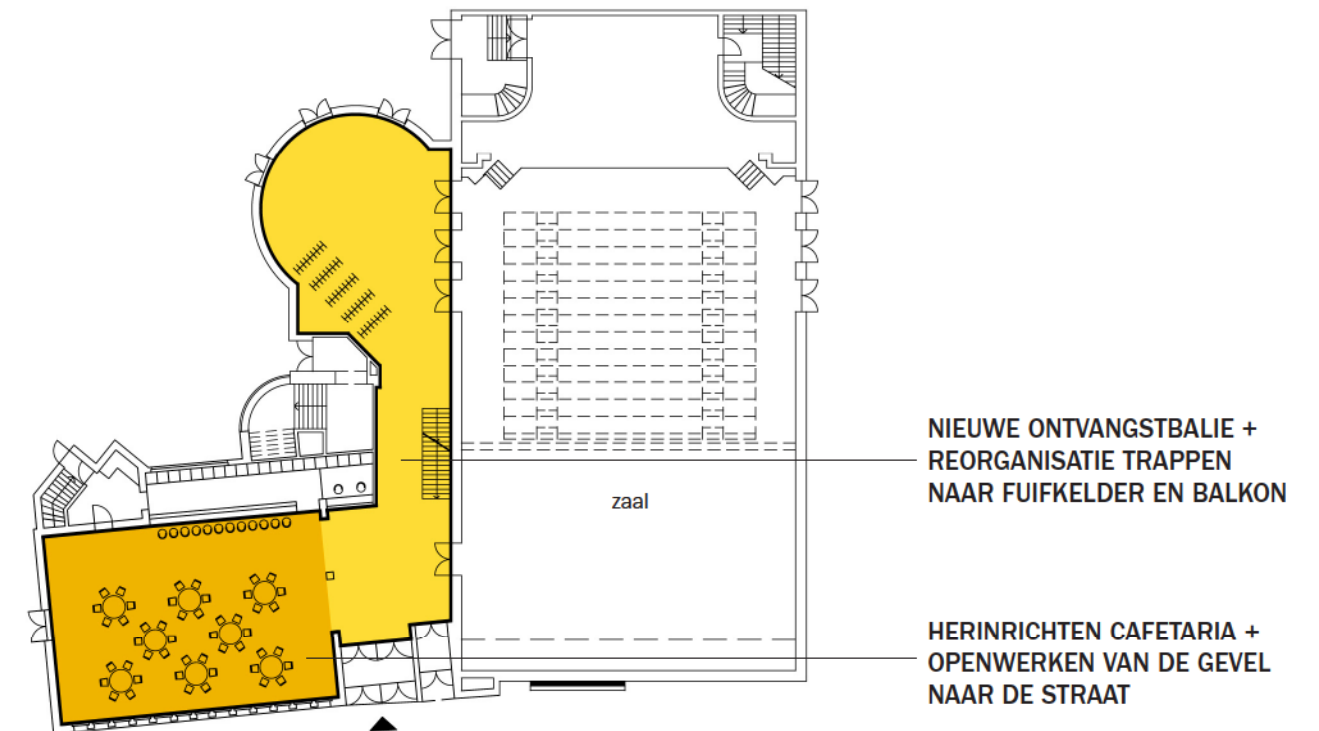


DEURNE - Podium

Programma: Receptieve zaal voor diverse soorten voorstellingen die ook dienst doet als feestzaal en inrichtbaar is als tentoonstellingsruimte.

Problemen: De zaal vormt onderdeel van een school en was oorspronkelijk bedoeld als de bijhorende zaal voor voorstellingen en schoolfeesten. Naderhand zijn bijkomende faciliteiten toegevoegd aan de zaal, zoals een cafetaria, een balie en een foyer met vestiaire, om een brede publiekswerking mogelijk te maken. De verschillende faciliteiten vormen echter geenszins een leesbaar geheel en zijn niet allemaal even kwalitatief: zo is de inkomsthal te klein (de balie neemt te veel ruimte in) en is de cafetaria te veel afgescheiden van de overige functies en te donker. Het gehele gebouw is zeer gesloten en gaat geen relatie aan met haar omgeving. Enkele conflicten ten aanzien van de aanvullende programma's dienen mee opgelost te worden: de fuifzaal in de kelder is niet vlot toegankelijk en de burelen op de eerste etage hebben onvoldoende natuurlijk licht.

Interventie: De inkomhal van het gebouw wordt onder handen genomen door de trappen naar de kelder en de eerste etage te herpositioneren tegen de grote zaal aan. Tegelijk wordt de ontvangstbalie mee gereorganiseerd recht tegenover de ingang. Zo zijn de belangrijkste publieke voorzieningen en de toegangen naar de zaal duidelijk zichtbaar en leesbaar vanaf de ingang. Ook de cafetaria wordt in de agora mee opgenomen en voorzien van een nieuwe bar. Door de gevel open te werken ontstaat een duidelijke relatie met de omgeving en krijgt de cafetaria meer licht. De gevel wordt in de kantoren en de feestzaal ook opengewerkt om natuurlijk licht te bieden.

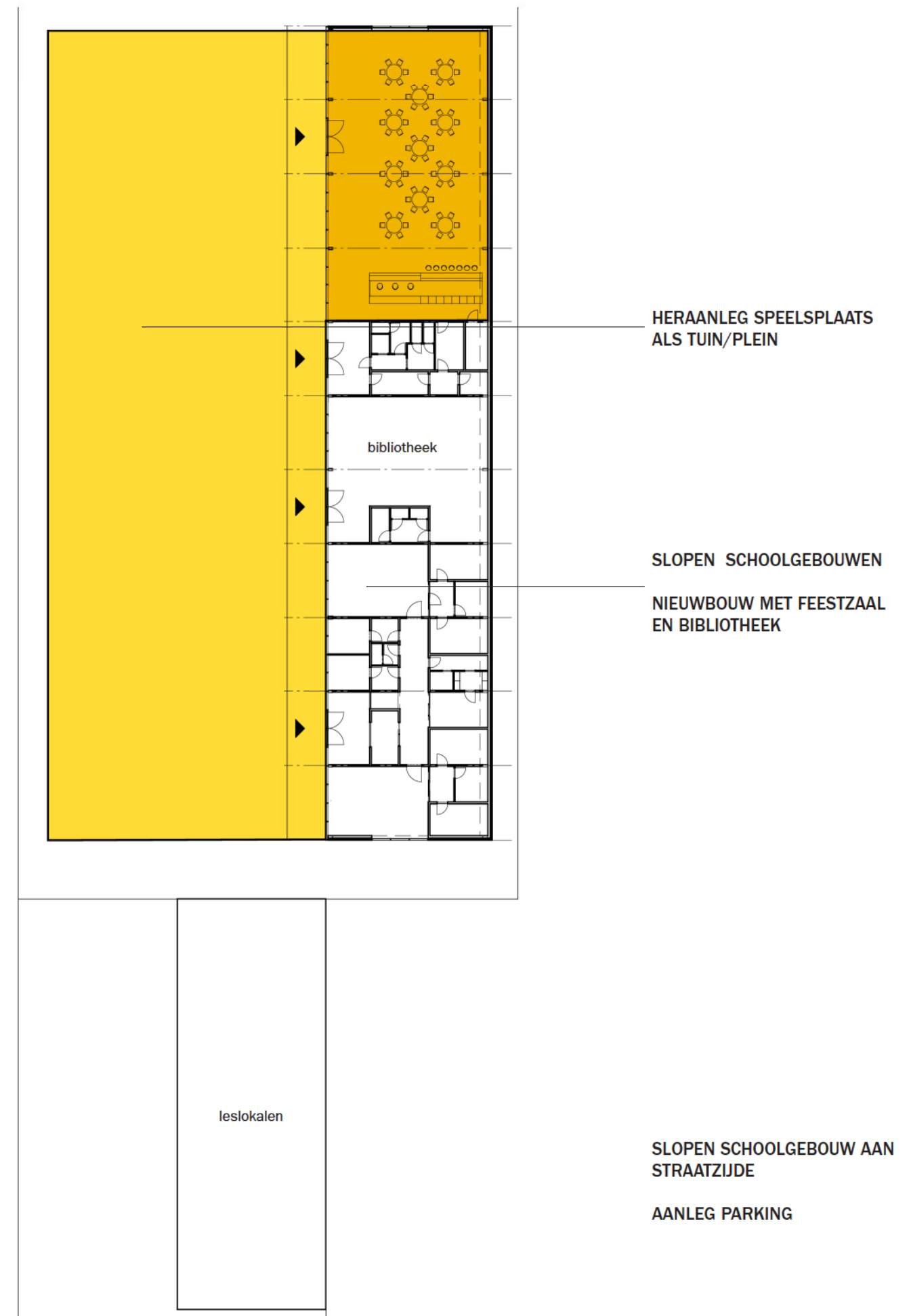


ZANDVLIET – OC De Schelde

Programma: Leslokalen + polyvalente ruimtes voor kleine voorstellingen en activiteiten, die ook dienst kunnen doen als feestzaaltjes. Uitbreiding met een bibliotheek is mogelijk

Problemen: Het centrum was vroeger een gemeenteschool en wordt nu als ontmoetingscentrum gebruikt voor kleine optredens, buurtwerking en lessen. Het geheel is samengesteld uit de vier oude schoolgebouwen gelegen aan de voormalige speelplaats. De toegang naar de speelplaats is echter zeer nauw waardoor deze vanop de straat moeilijk bereikbaar is. Het gebouw aan de straatzijde bevat de burelen, de ontvangstbalie en ook een zaal met bar maar deze zijn niet duidelijk zichtbaar, te klein en slecht uitgebouwd. De andere twee oude schoolgebouwen bevatten leslokalen en een polyvalente feestzaal. De oude sportzaal achteraan op het terrein is afgebrand en enkel het sanitair rest er nog van. De verschillende programma-onderdelen liggen dus zeer uiteengespreid en zijn nauwelijks op elkaar betrokken. Het geheel is sterk uitgeleefd en verouderd en is dus aan vervanging toe.

Interventie: Drie van de vier gebouwen worden gesloopt en vervangen door een nieuwbouw aan de speelplaats. Aan de straatzijde ontstaat zo een opening in de straatwand die ingericht wordt als parkeerham en toegang geeft tot het nieuwe ontmoetingscentrum. De speelplaats zelf wordt als plein en tuin uitgewerkt en vormt als agora de link tussen de verschillende programma-onderdelen. Deze bevinden zich in het oude schoolgebouw (leslokalen), of naast elkaar geschakeld in het nieuwe gebouw. Daarin worden een ontvangsthal met balie en vestiaire, leslokalen, een cafetaria en een polyvalente zaal voorzien. Bijkomende programma's zoals bijvoorbeeld een bibliotheek kunnen nog toegevoegd worden.

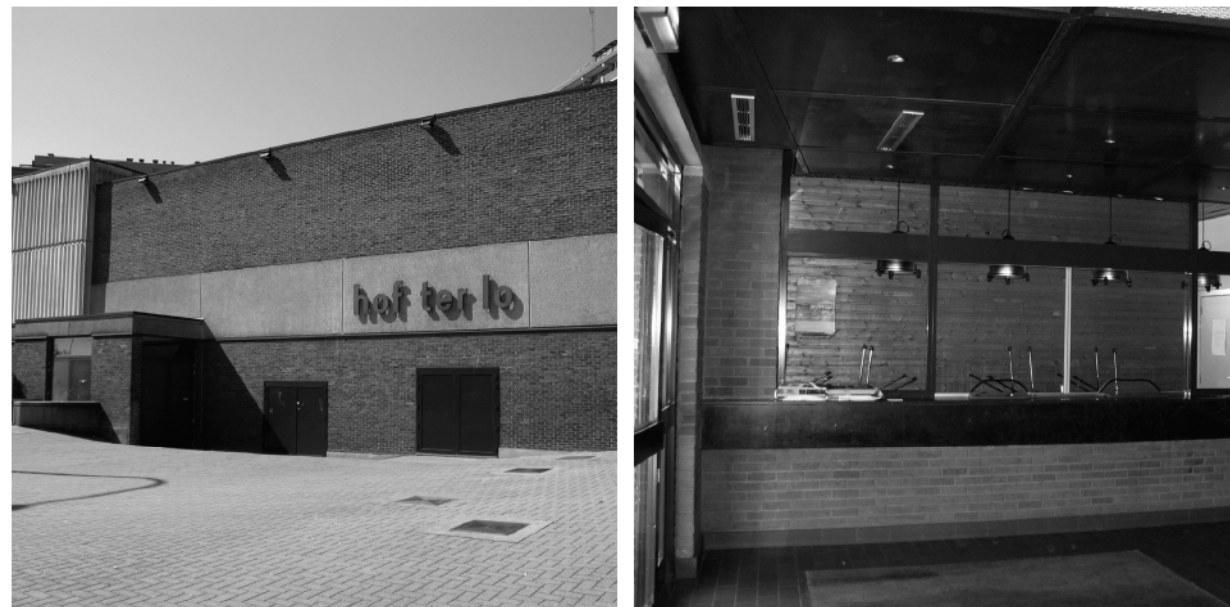
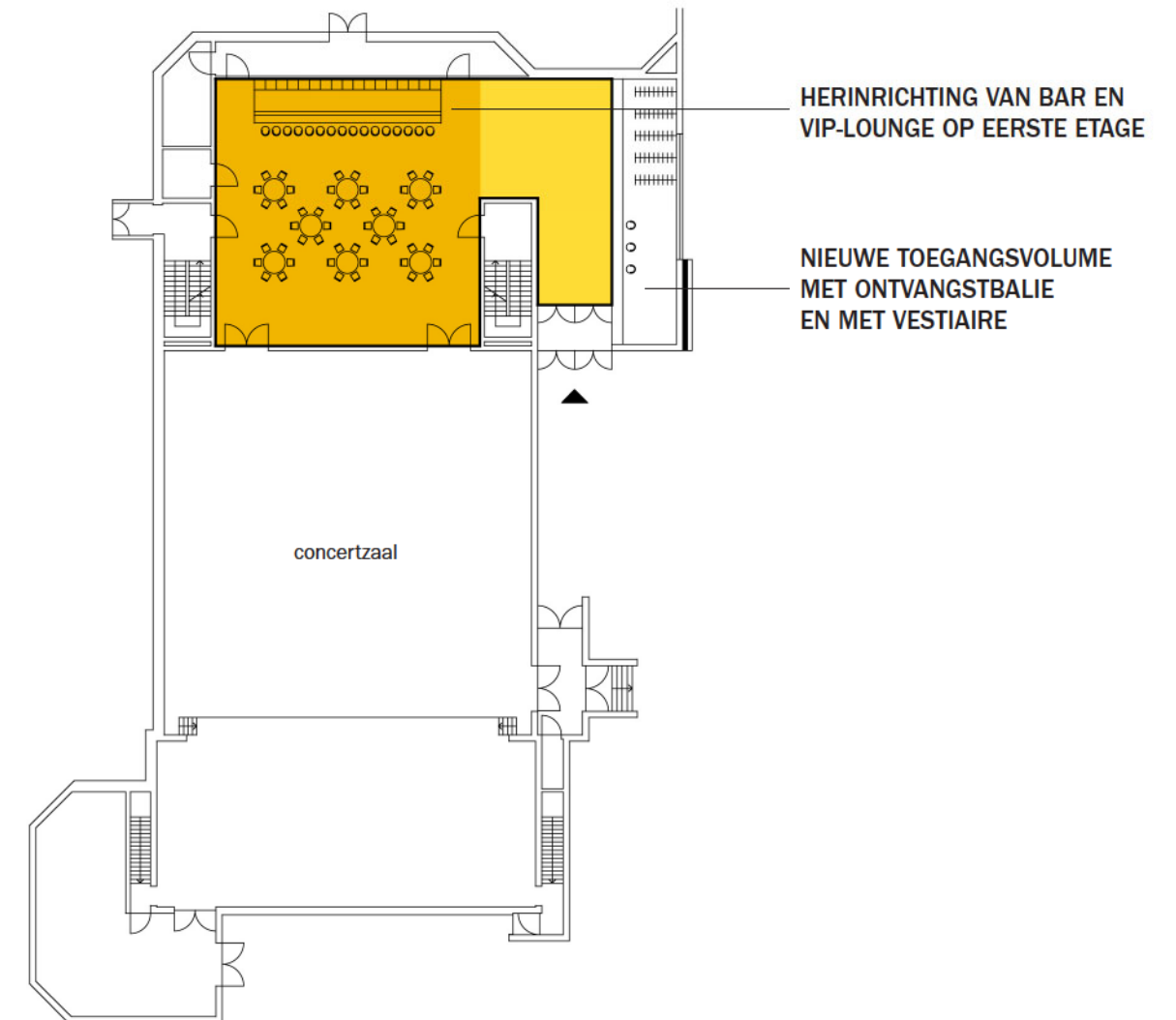


BORGERHOUT - Hof Ter Lo

Programma: Polyvalente ruimte voor kleine voorstellingen, die ook dienst kan doen als feestzaal.

Problemen: Hof Ter Lo heeft een uitgesproken profiel als een cultureel centrum dat zich richt op muziekoptredens voor het jongere publiek. De huidige infrastructuur is echter zeer uitgeleefd en is nodig aan een opknapbeurt toe. Het centrum heeft naar haar omgeving weinig uitstraling en biedt bovendien weinig bijkomende faciliteiten voor zowel de optredens als repetities, waardoor haar potentieel als rocktempel niet echt wordt aangewend en dit hoewel de vraag naar dergelijke plekken zeer groot is.

Interventie: De benedenruimte wordt gereorganiseerd, opgefrist en tot agora omgebouwd. Aan de straat zijde komt een nieuw toegangsvolume met een uitdrukkelijke uitstraling naar de Noordersingel. Daarin worden de vestiaire en de ontvangstbalie ondergebracht. De bar wordt heringericht. De eerste etage, die momenteel niet gebruikt wordt, wordt eveneens opengewerkt naar de zaal toe om als een groot balkon voor de zaal te dienen, maar kan eveneens afgesloten worden zodat het als een VIP- of loungeruimte ingezet kan worden.



BERCHEM – Cultureel Centrum

Programma: Leslokalen + repetitielokalen + receptieve zaal voor diverse soorten voorstellingen + polyvalente ruimte voor kleine voorstellingen en activiteiten, die ook dienst kan doen als feestzaal.

Problemen: Het gebouw herbergt diverse ruimtes voor een grote hoeveelheid aan initiatieven maar laat zich door haar verschillende gebruikersgroepen moeilijk lezen. De toegang tot de schouwburgzaal is uitgewerkt als een lange foyerruimte waarin zich de trappen naar de overige programma-onderdelen bevinden net als een vestiaire en ontvangstbalie. Deze is echter niet goed zichtbaar en heeft, als bureelruimte, geen natuurlijk licht. De foyergang was oorspronkelijk bedoeld als een soort doorgaande straat doorheen het gebouw en het bouwblok maar werd reeds na enkele weken gesloten zodat een link met de achterliggende woonbuurt ontbreekt. De trappen in de foyerruimte zijn bovendien slecht gepositioneerd. Op de eerste en tweede etage bevinden zich bijkomende zalen en leslokalen maar een duidelijk overzicht over het aanbod aan zalen ontbreekt. Op ook op deze etages is teveel foyerruimte aanwezig. De cafetaria bevindt zich op de eerste etage waardoor ze niet vlot bereikbaar is voor het publiek van het cultureel centrum. Hoewel ze zich aan de staatzijde bevindt en van op de straat een eigen toegang heeft, is de drempel tot de cafetaria te groot om ze als buurtcafé te gebruiken.

Interventie: De agora reorganiseert de foyerruimtes over de drie etages van het cultureel centrum en verbindt ingangen aan de Driekoningenstraat (voorzijde van het CC) en de Berthoutstraat (achterzijde van het CC) met de grote zaal op de benedenverdieping en de diverse andere zalen en lokalen op de eerste en tweede etage. Op die manier wordt de doorgaande straat in haar oorspronkelijke functie hersteld, maar dan zelfs over drie verdiepingen. Aan de ingang in de Driekoningenstraat komt op de benedenverdieping een nieuwe bar/cafetaria, die doorloopt in de benedenfoyer. De bar/cafetaria is met een transparante wand afscheidbaar van de rest van het CC zodat hij ook als buurtcafé dienst kan doen. Aan de ingang aan de Berthoutstraat komt de ontvangstbalie met bijhorende burelen (met daglicht) die als een bespreekbureau functioneren. Centraal in de foyer blijft de vestiaire heringericht. De trappen achteraan de foyer, die leiden naar de kelder en de twee verdiepingen worden omgekeerd geplaatst zodat ze vlotter aansluiten op het looppad tussen de grote zaal en de bovenverdieping. De trap vooraan de foyer wordt verwijderd en vervangen door een kleine trap die rechtstreeks toegang geeft tot een nieuwe zaal op de eerste verdieping aan de straatzijde (de vroegere plaats van de cafetaria). De bestaande vide wordt vergroot zodat meer licht die in de foyer binnendringt en men vanaf de benedenverdieping een goed beeld krijgt van het volledige gebouw. Op de eerste en tweede etage worden de leslokalen gereorganiseerd en heringericht.

