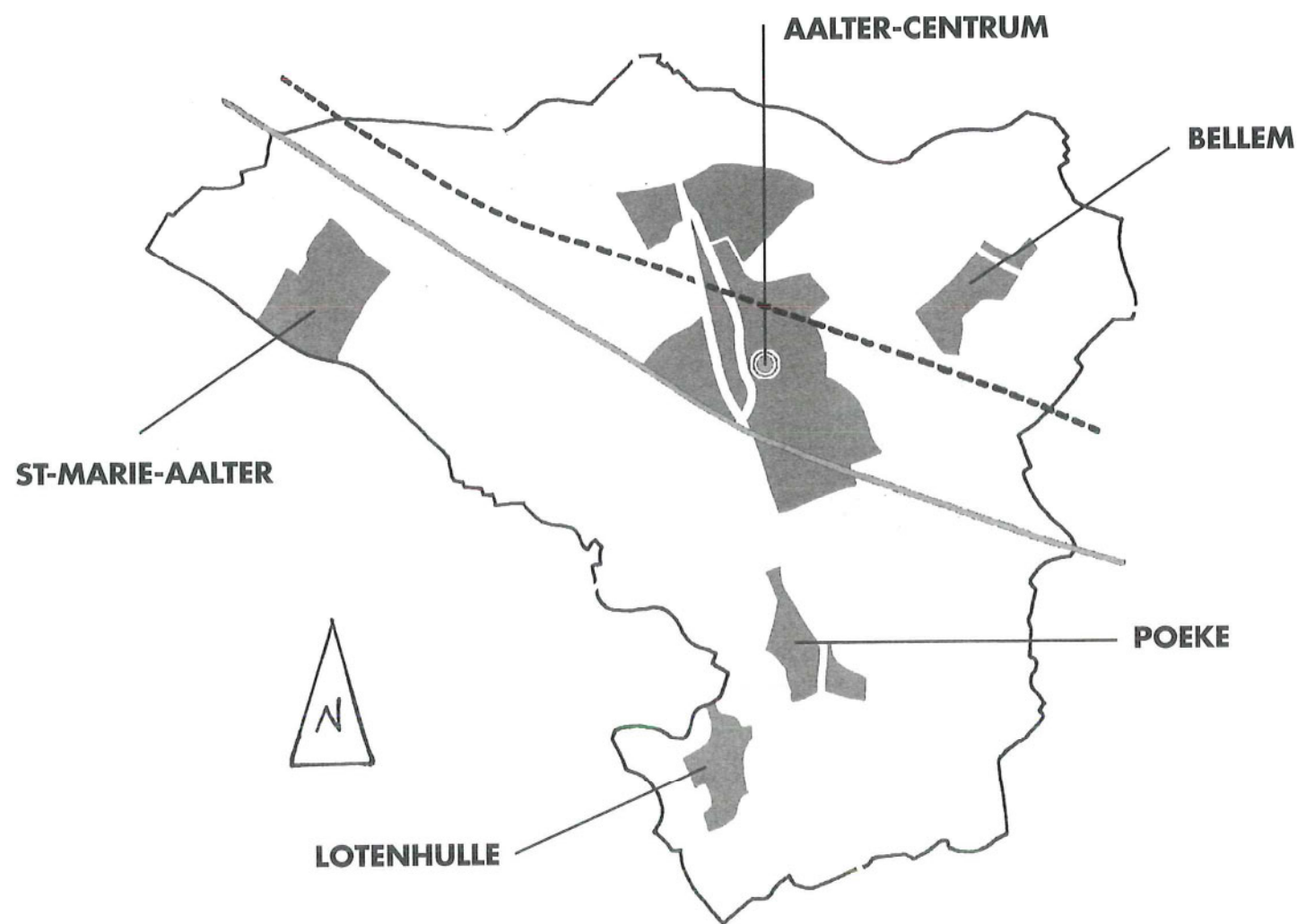


CULTUREEL CENTRUM AALTER

CLAUS EN KAAAN ARCHITECTEN

Context
Eén gebouw
Onthaal
Bibliotheek
Regionaal documentatiecentrum
Lokaal informatiepunt
Polyvalente lokalen
Academie voor woord muziek en dans
Het plein
Parkeergarage
Flexibiliteit
De gevel
Vormgeven van de entiteiten
Tot slot



Context

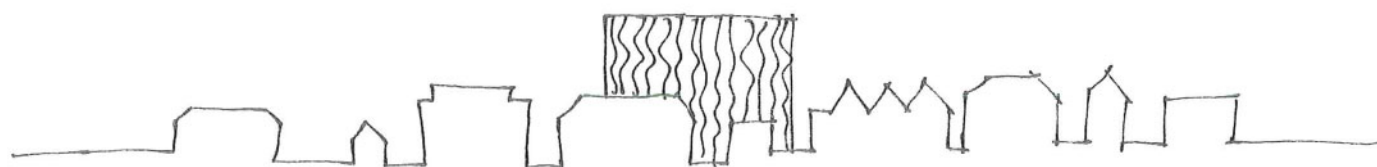
Aalter is in het Ruimtelijk Structuurplan Vlaanderen geselecteerd als een gemeente in het buitengebied. De gemeente wordt gevormd door een aantrekkelijk open landschap met zes kernen. Aalter-centrum ligt centraal in deze gemeente en vormt het zwaartepunt voor wat betreft voorzieningen op gemeentelijk niveau. De bebouwing van Aalter-centrum bestaat voornamelijk uit eengezinswoningen en middelhoge appartementengebouwen. De open groene ruimtes tussen de bebouwing geven deze gemeente een residentieel karakter.

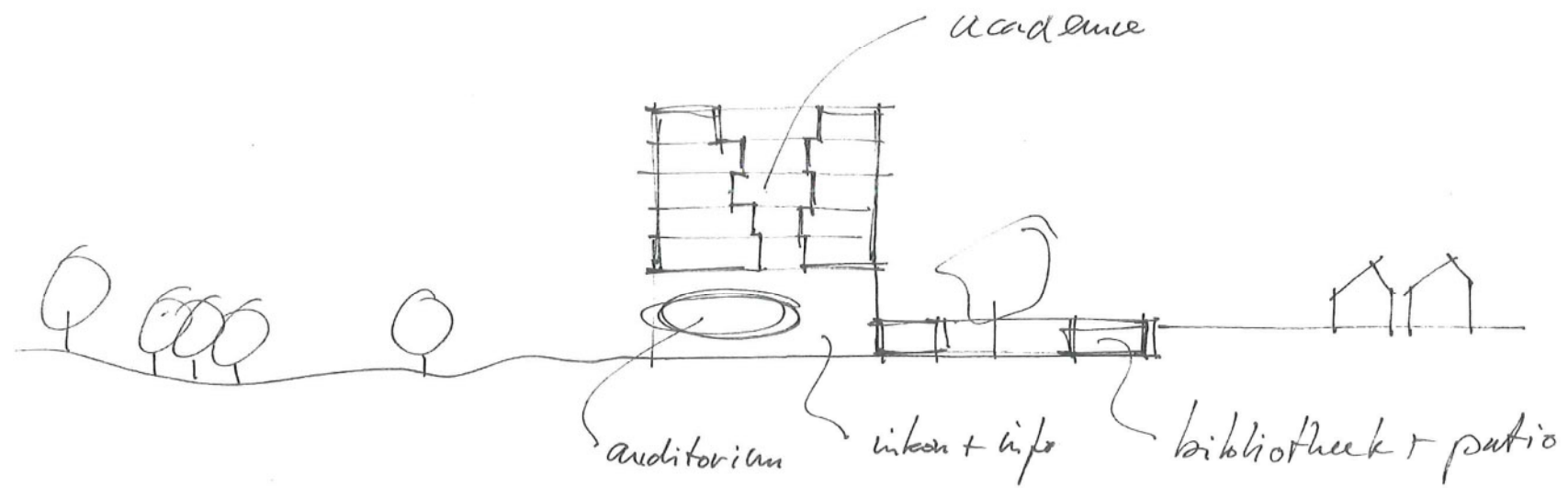
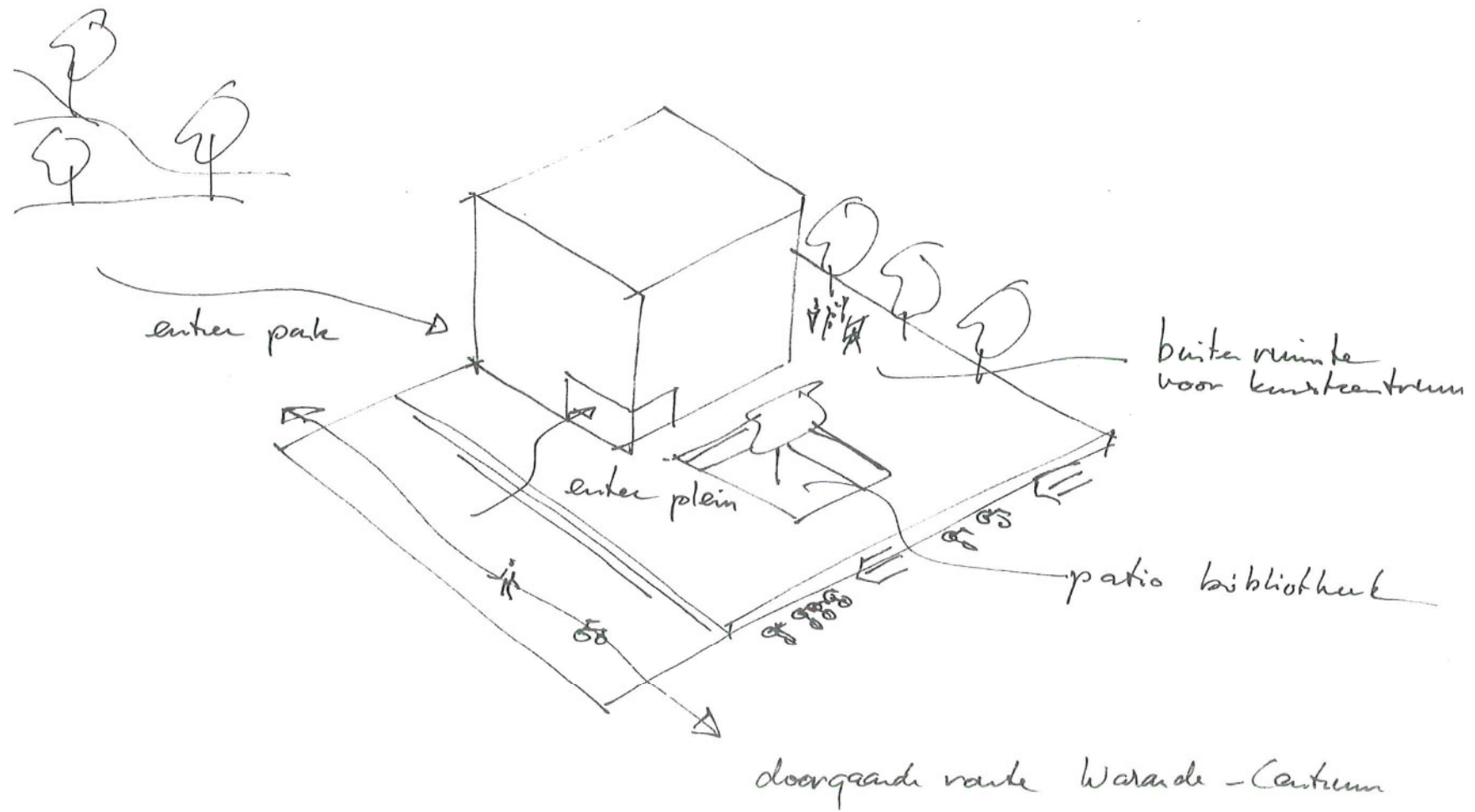
Het nieuw te bouwen kunstcentrum heeft een belangrijke publieke functie en vraagt om een prominente plek. De locatie ligt strategisch in Aalter-centrum op de overgang van het open residentieel park Warande naar het actieve, dichtbebouwde centrum van Aalter.

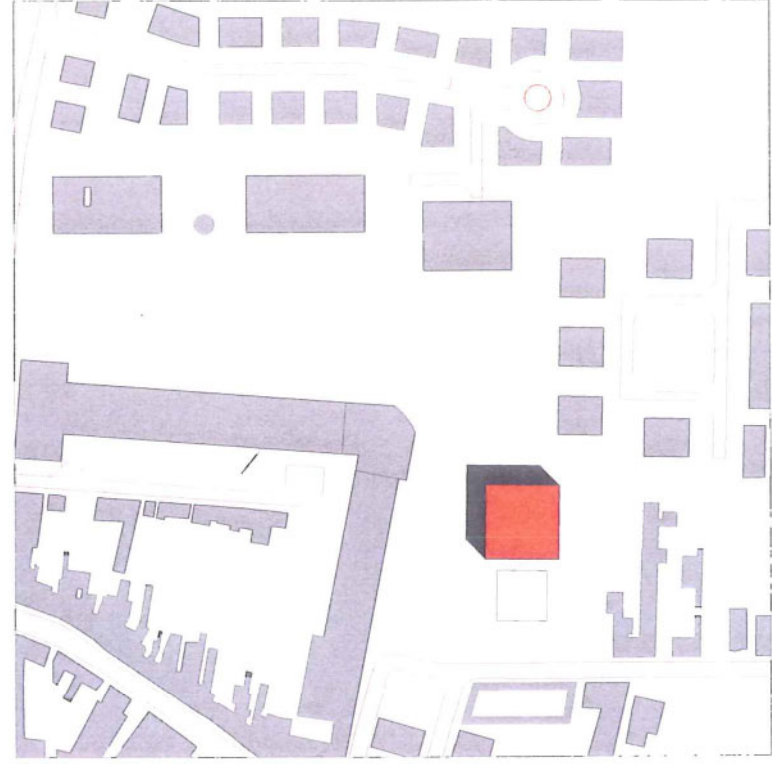
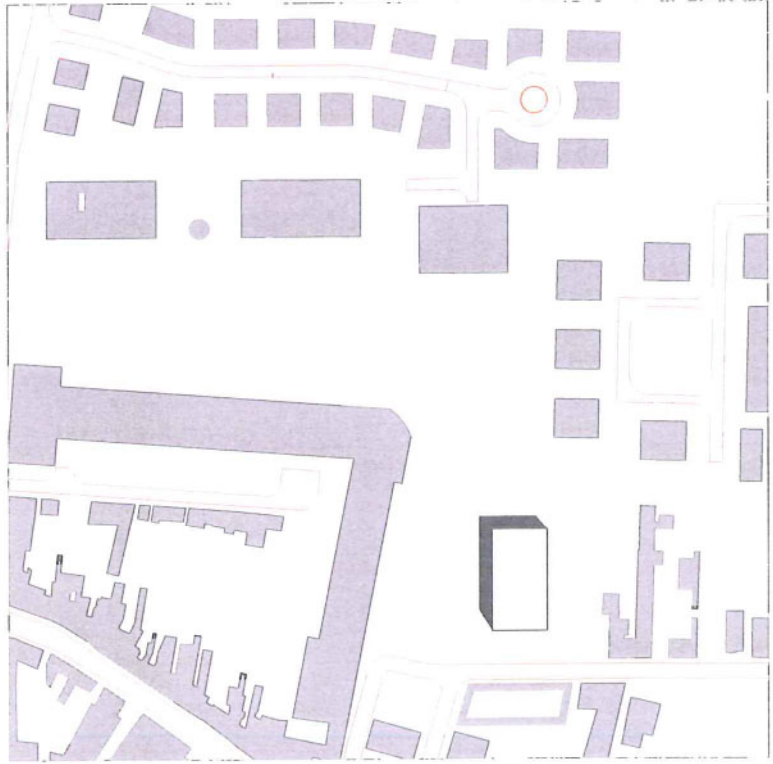
Het gemeentelijke Warandeproject zal één van de gebouwen zijn van gemeenschappelijk belang voor iedere deelgemeente in Aalter. Een openbaar gebouw waar de inwoners van Aalter zich mee moeten kunnen vereenzelvigen.

Wij stellen op deze locatie een gebouw voor in de vorm van een kubus van ongeveer 30 x 30 x 30 meter groot. Dit volume onderscheidt zich van de omliggende bebouwing door zijn pure vorm en grote maat. Met deze proporties is dit gebouw bij voorbaat een landmark, herkenbaar vanuit vele plaatsen in de gemeente Aalter. De verschijningsvorm van dit landmark zal een culturele betekenis voor de Aaltenaar moeten hebben als deze zich met dit gebouw wil kunnen identificeren.

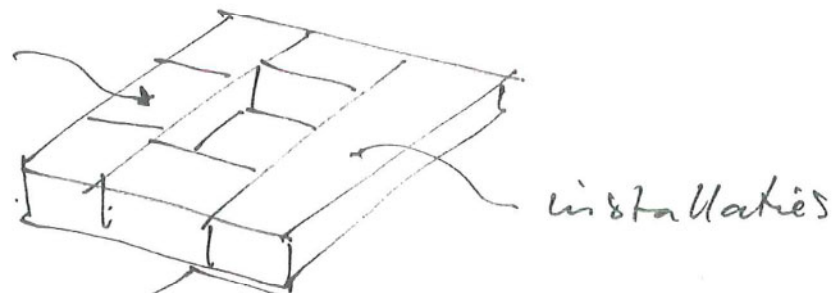
Het gebouw vormt een schakel tussen het weidse residentiële park de Warande en het relatief dichtbebouwde centrum. Het centrum ligt een aantal meters hoger dan het park. Het niveauverschil tussen deze twee landschappen wordt in de begane grond van het kunstcentrum geïntegreerd. Het gebouw is toegankelijk van zowel het straat- als het parkniveau.



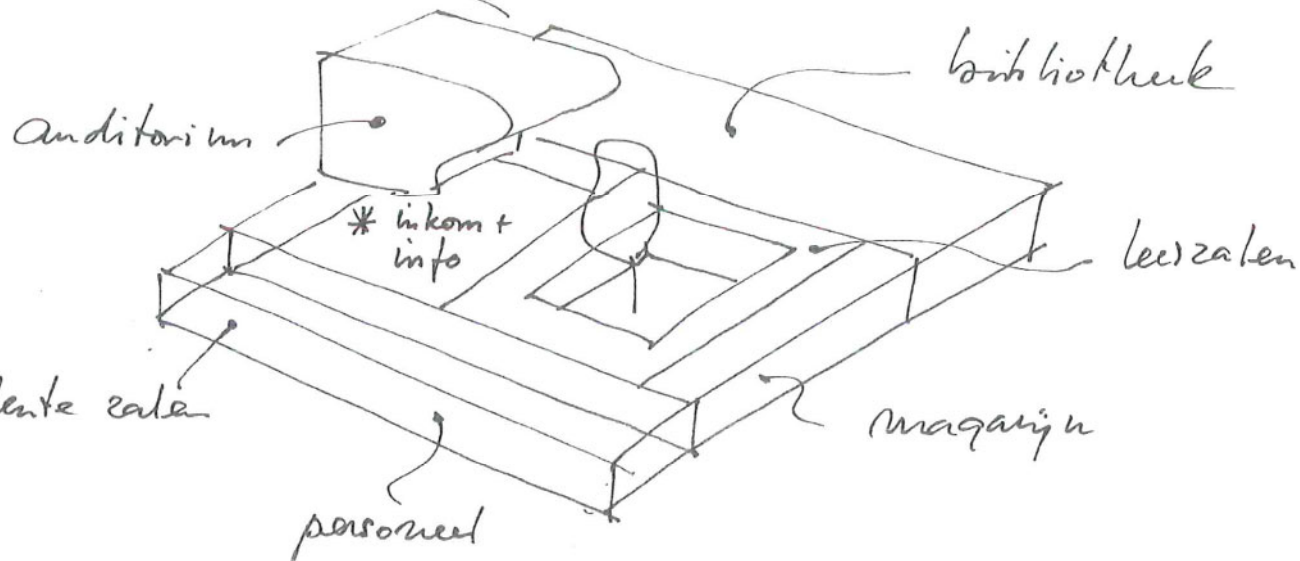
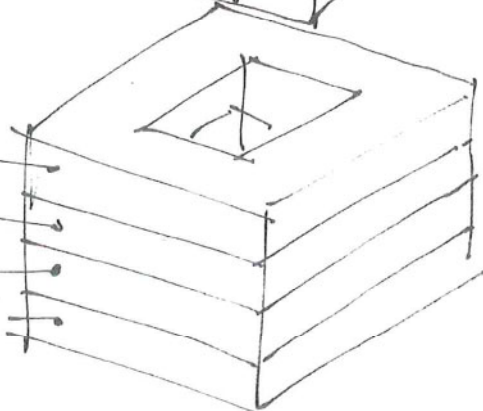




polyvalente zalen



instrumenten M
instrumenten M
M + W + D
administratie + W



Eén gebouw

De verschillende gebruikers zijn ondergebracht in één gebouw met een gemeenschappelijke toegang.

De verschillende programmaonderdelen zijn verdeeld over acht bouwlagen van 30 x 30 meter rondom een circulatieruimte. De circulatieruimte is zo vormgegeven dat er een gezamenlijke ruimte ontstaat waarin de verschillende gebruikers hun eigen identiteit exposeren en waar bijzondere plekken zijn geformeerd waar het aangenaam toeven is.

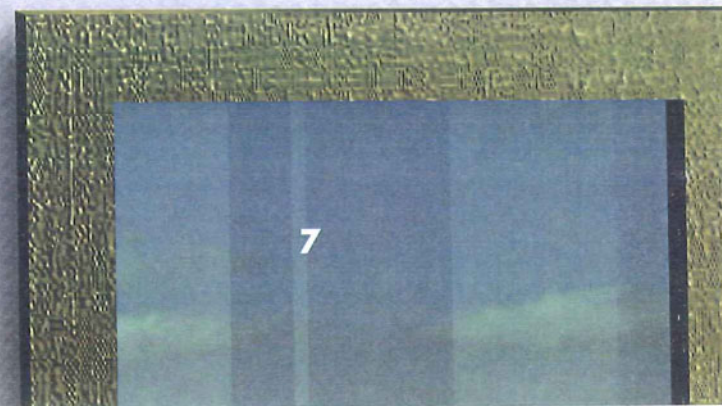
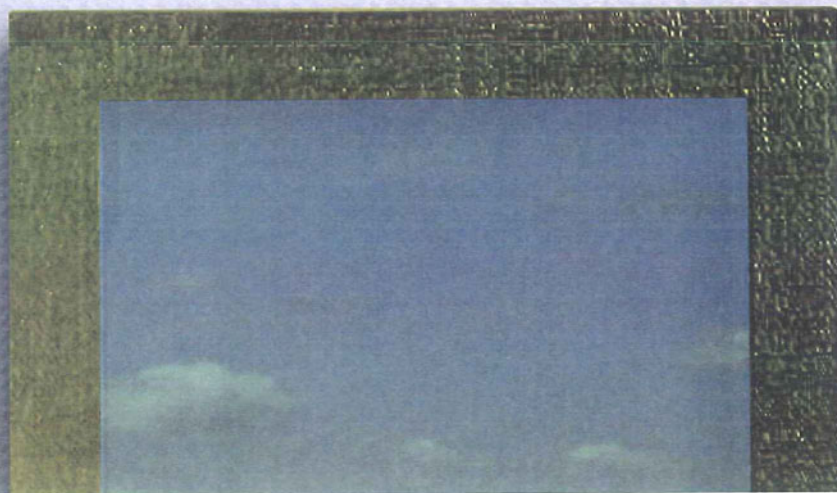
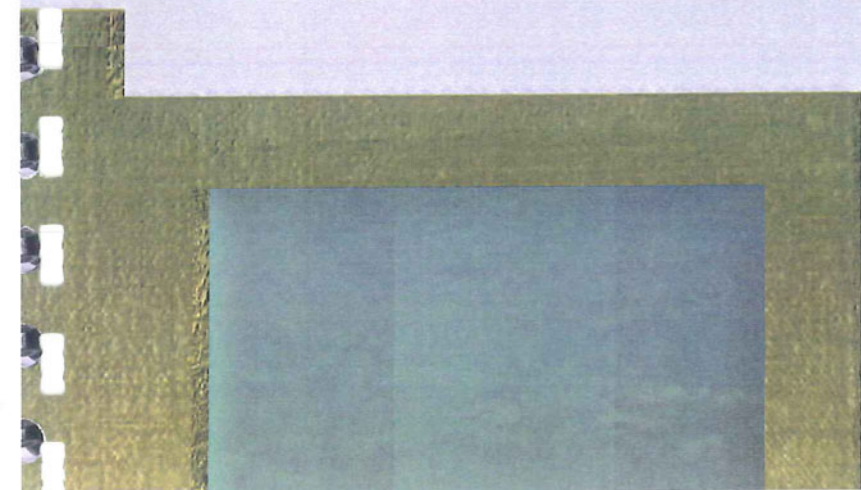
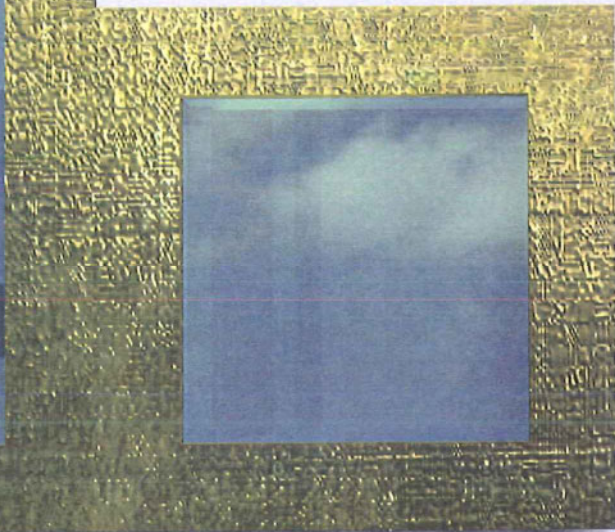
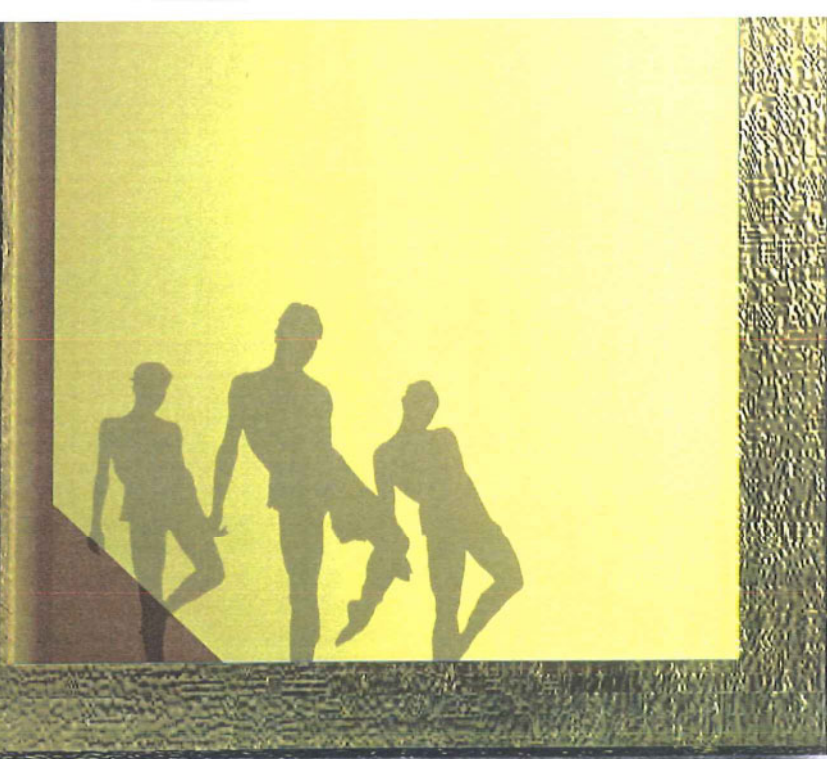
Het statisch deel van het gebouw bestaat uit een dragende gevel en twee kernen waarin zich de traphuizen en liften bevinden. De vloeren spannen van deze twee kernen naar de gevels. Binnen dit statische casco is in principe elke gewenste ruimte-indeling mogelijk. Op iedere verdieping zijn twee vloervelden van 10 x 30 meter beschikbaar.

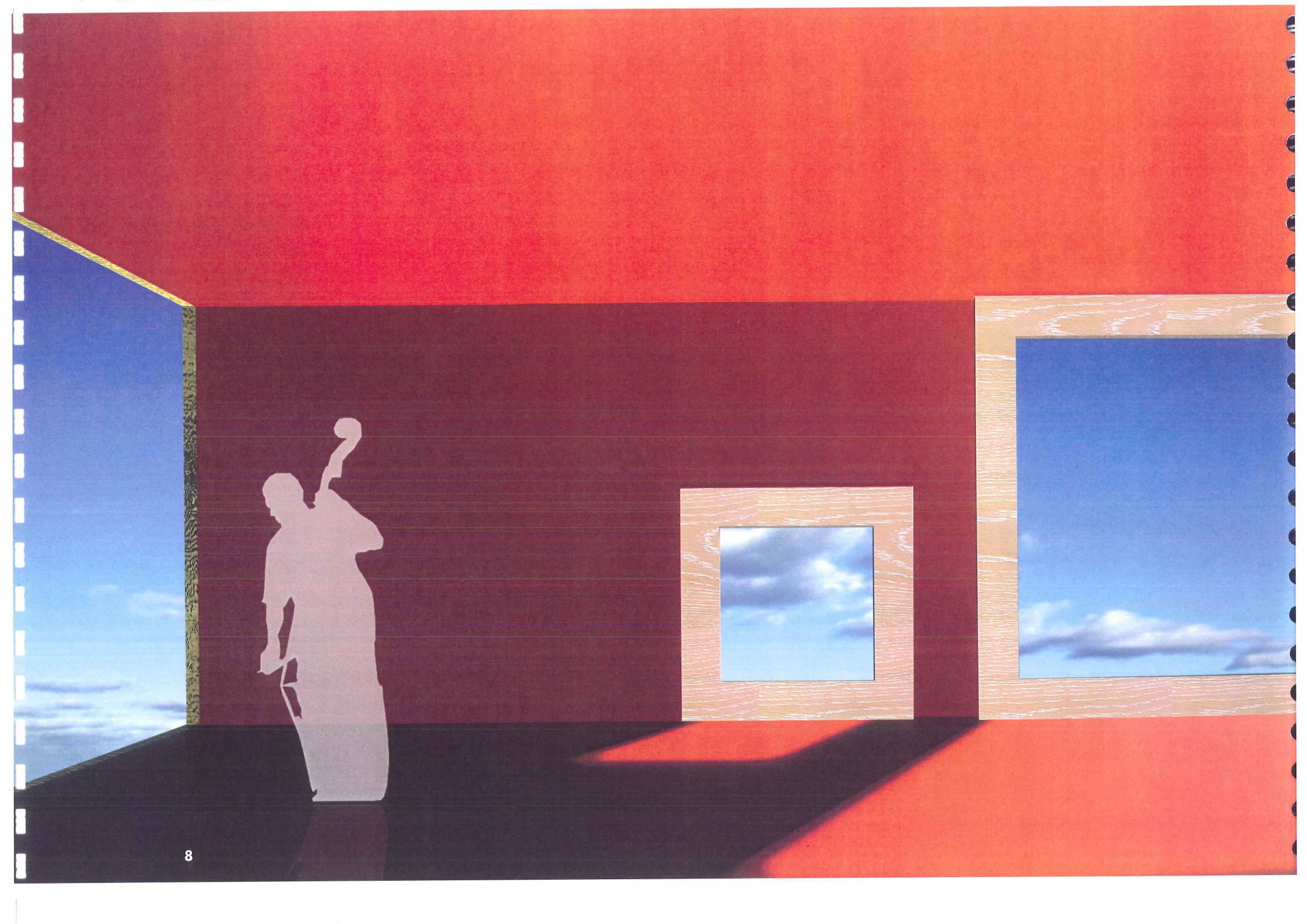
Het programma is zo over de acht verdiepingen verdeeld dat de ruimtes die behoren tot één bepaalde entiteit in relatie met elkaar staan. Binnen deze entiteit kan de gebruiker zich naar eigen inzicht profileren. Tegelijkertijd raken de verschillende entiteiten elkaar meerdere malen op een zelfde verdieping, waarmee een communicatie over en weer is gegarandeerd.

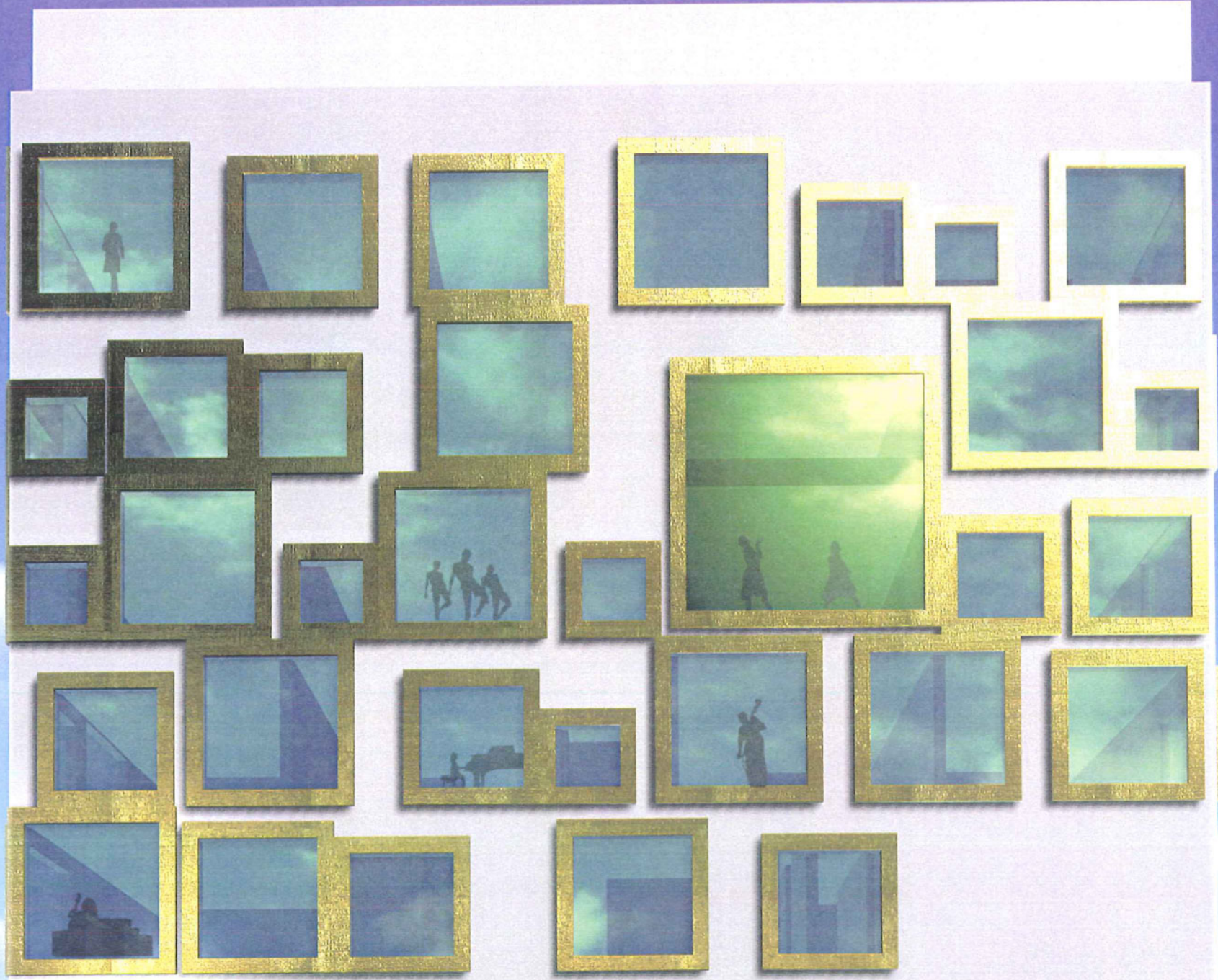


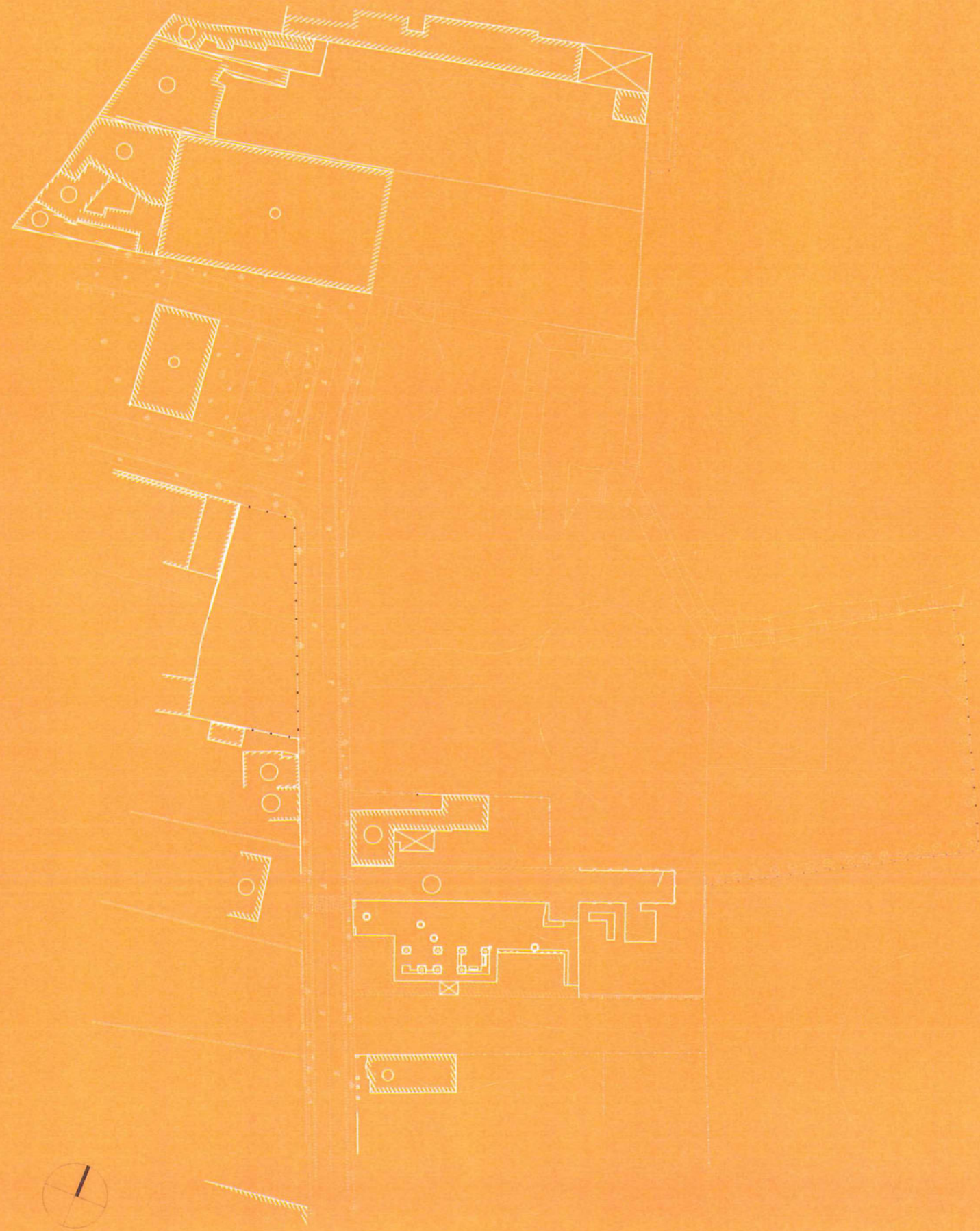
6

ALTERNATIVE
INSTITUTIONAL CENTER











PROGRAMMA



GEZAMENLIJK

Onthaal

Het gebouw is toegankelijk vanaf het plein op het niveau van de stad en vanuit de Warande, dat enkele meters lager is gelegen. Daarnaast is het kunstcentrum direct toegankelijk vanuit de parkeergarage op parkniveau.

Op het pleinniveau betreedt men vanuit de entree een ruimte vanwaar men zicht heeft op de lager gelegen bibliotheek met patio en de inkom met tentoonstellingsruimte op parkniveau. Op deze vloer bevinden zich eventuele balies, informatiepunten en wachtruimte.

Op parkniveau bestaat het onthaal uit een grote ruimte met frontaal zicht op de balie van de bibliotheek. Op deze vloer zijn plekken geformeerd voor verschillende informatiepunten en is er een grote tentoonstellingsruimte nabij de entree. Via zichtlijnen door hoger gelegen vides is de entree op pleinniveau zichtbaar.

Het onthaal op park en pleinniveau vormt één ruimtelijk geheel en is de etalage van de bibliotheek en overige entiteiten.

Bibliotheek

De bibliotheek bevindt zich op parkniveau. Aan de zuidzijde van het entreegebied en infoplein bevindt zich de openkastruimte. Deze ruimte ontvangt op bijzondere wijze daglicht via een aantal patio's en strijklicht langs de meest zuidelijk gelegen wand die met een daklicht over de volledige lengte is losgehouden van de dakvloer. De leeszalen sluiten aan op de openkastruimte en zijn rondom een grote buitenpatio gelegen. De balie ligt centraal tussen de openkastruimte, de infostraat, de leeszalen en de personeelsruimte. De personeelsruimte ligt ten noorden van de leeszalen met zicht op de centrale balie. Door middel van een aantal buitenpatio's van 5 x 5 meter geniet deze ruimte van buitenlucht en daglicht.

Regionaal documentatiecentrum

Het regionaal documentatiecentrum is opgenomen in de leeszalen van de bibliotheek en de daaraan gekoppelde magazijnen. Indien gewenst kan men deze functies in compartimenten opdelen.

Lokaal informatiepunt

Het lokale informatiepunt bevindt zich op het pleinniveau en maakt onderdeel uit van een grote onthaalruimte. Men heeft zicht op de infostraat, tentoonstellingsruimte en bibliotheek op parkniveau en het auditorium op de eerste verdieping.

Polyvalente lokalen

Twee polyvalente zalen zijn op parkniveau naast de entree/expositieruimte gelegen. Twee andere polyvalente zalen bevinden zich op het dakniveau aan een groot dakterras. Vanuit deze ruimten heeft men een mooi uitzicht over de gemeente en een goed overzicht op de ondergelegen vides van academie.

Academie voor woord muziek en dans

Het programma van de academie is verdeeld over de tweede tot en met de zesde verdieping. De verkeersruimte waaromheen de lokalen en het administratieve deel zijn gelegen is ruim opgezet. De gangen zijn breed en het middendeel bestaat uit een afwisseling van balkons, bruggen en vides waardoor de verdiepingen ruimtelijk met elkaar in verbinding staan. Naar boven toe zijn de vides steeds groter waardoor veel daglicht tot het binnenste van het gebouw kan doordringen.

Het administratieve gedeelte van de academie ligt samen met drie lokalen van woord op de tweede verdieping. Vanuit deze verdieping is er zicht op de bibliotheekbalie op parkniveau en de inkom met wacht- en studieruimtes op pleinniveau. Op de derde verdieping bevinden zich de overige lokalen van woord en drie tekenlokalen. Op de vierde verdieping komen onderdelen samen van zowel de afdelingen Woord, Muziek en Dans: de klassikale vakken muziek, een geïsoleerde slagwerkruimte, twee tekenateliers en twee danslokalen. De vijfde en de zesde verdieping zijn volledig bezet met de instrumentenklassen.

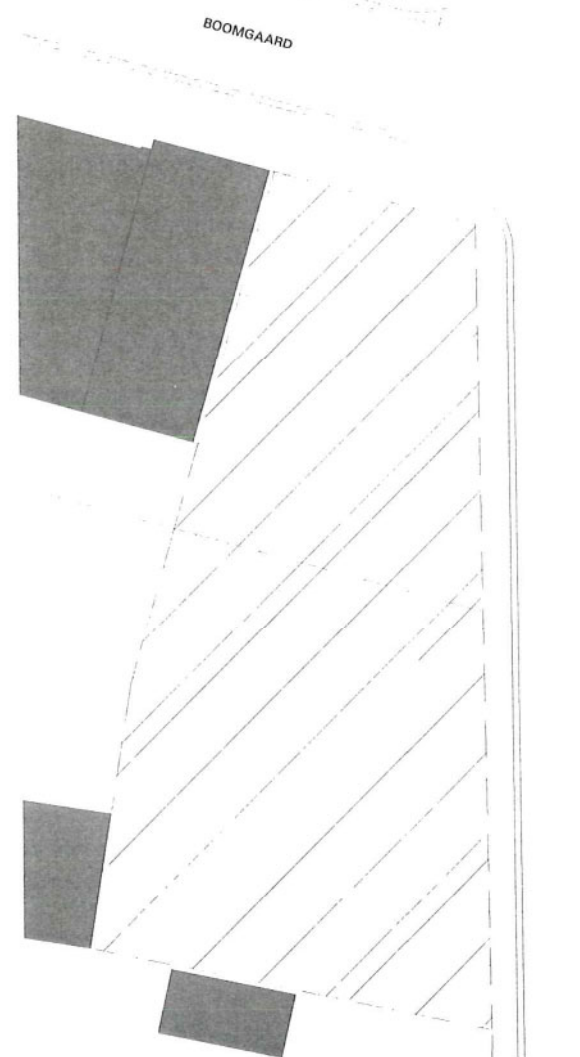
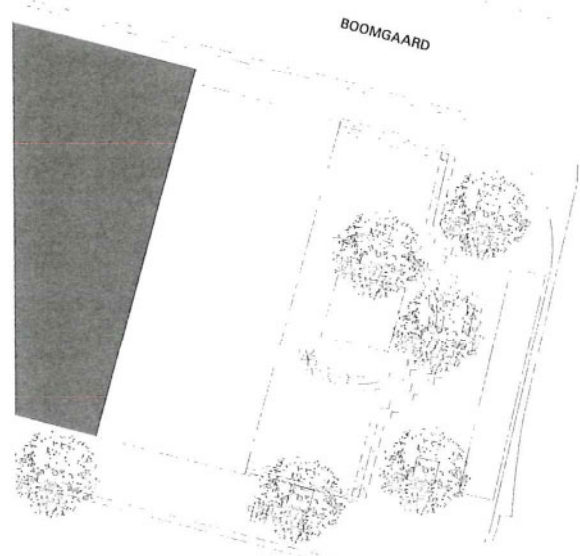
Het auditorium vormt een schakel tussen de inkomvloeren op plein- en parkniveau en de academie op de hoger gelegen verdiepingen. Het auditorium is voor publiek direct bereikbaar via een royale trap vanuit de inkom op de begane grond. De zaal bevat 180 stoelen en heeft een afmeting van 13 x 20 meter. Het podium is 8 x 13 meter groot en daarmee geschikt als een met poten uitgerust raamtoneel. In de gevel van het toneel zijn twee zeer grote verduisterbare ramen geplaatst. Deze ramen geven een prachtig uitzicht over de Warande. Naast de zaal bevinden zich de kleedkamers en opslag.

Het plein

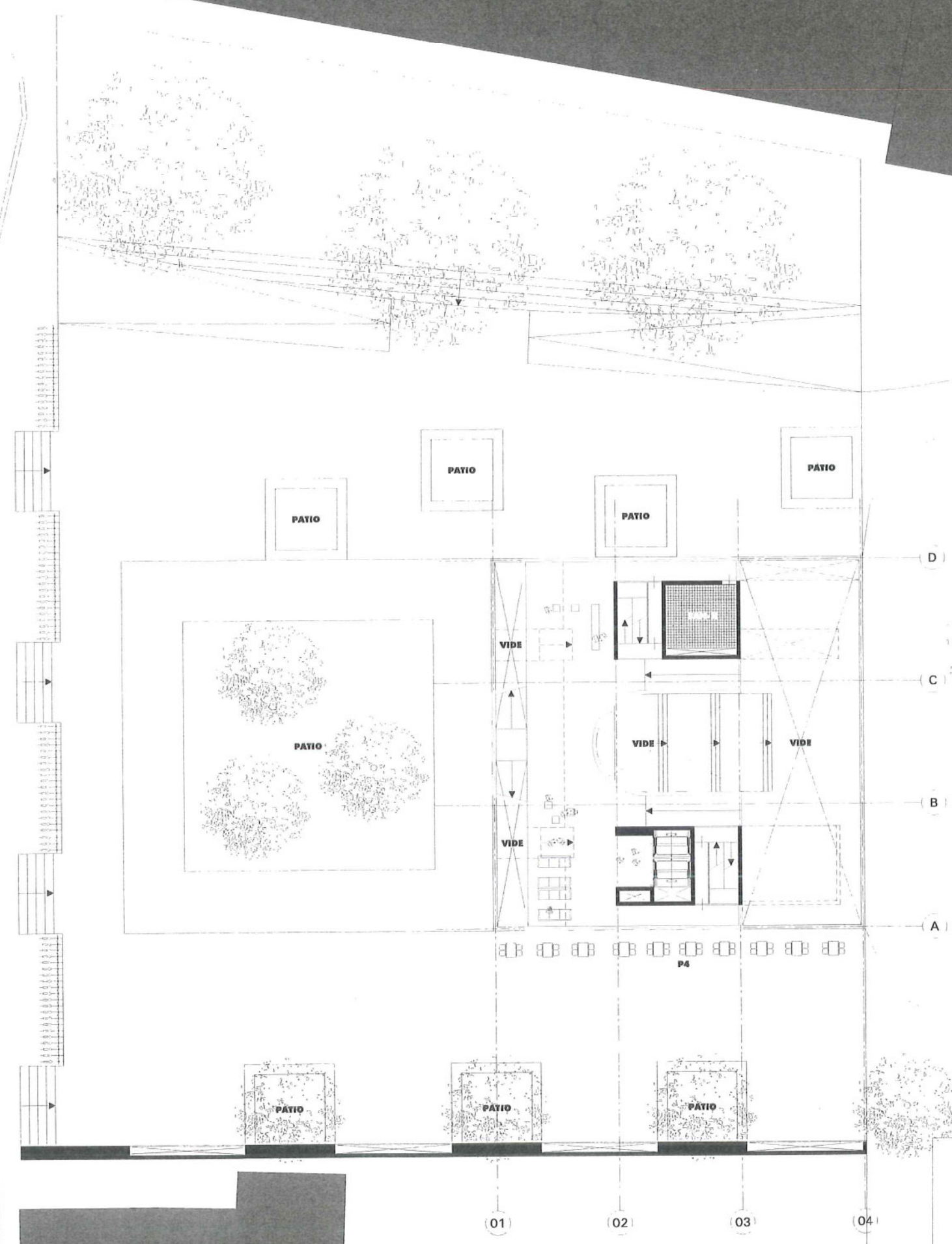
Het plein is de sokkel van het gebouw. Deze sokkel vormt samen met het gebouw een integrale schakel tussen de stad en de lager gelegen Warande. Een aantal patio's maakt voelbaar dat onder dit plein verblijfsruimtes van het kunstcentrum zijn gelegen en brengen daarmee dit plein tot leven. De lay-out van het plein is van noord naar zuid te verdelen in vier functionele zones. Het noordelijk deel van het plein ligt in het verlengde van de voetgangers- en fietsroute vanuit de stad langs het oude gemeentehuis. Dit gedeelte ligt op straatniveau en is een belangrijke verbinding voor de fiets en voetganger tussen het centrum en de Warande. Er staat hier een drietal parapluvormige bomen, waarvoor in de onderliggende parkeergarage bakken zijn voorzien. Via een brede theatrale trap en een hellingbaan kan men van hier naar het hoger gelegen pleindeel stappen. Hier bevindt zich de hoofdentree van het kunstcentrum. In dit verhoogde plein zijn een aantal patio's van 5 x 5 meter in de vloer gemaakt. Vóór het gebouw ligt een grote patio van 20 x 20 meter. In deze patio is een drietal bomen geplant. De pleinstrook aan de zuidzijde van het gebouw en de grote patio is 17,5 meter breed en 66 meter lang. Voor wat betreft verkeersbewegingen is dit de luwe zijde van het plein en daarmee een aangename plek in de zon die door het kunstcentrum als buitenruimte gebruikt kan worden. Aan de straatzijden van het plein zijn tussen de trappen de fietsparkeerplaatsen voorzien.

Parkeergarage

De parkeergarage is bereikbaar via de Weibroekdreef achterlangs en onder het nieuwbouwcomplex E door. Onder het plein op het niveau van de bibliotheek kunnen 47 parkeerplaatsen worden gerealiseerd. Mogelijk kan er een tweede parkeerlaag onder dit niveau worden gemaakt met +/-100 parkeerplaatsen. Deze laag zal ontsloten worden via de garage direct onder het plein. De parkeergarage is van daglicht voorzien via een aantal patio's van het kunstcentrum. Via een van deze patio's kan men de entree van het kunstcentrum op parkniveau bereiken.

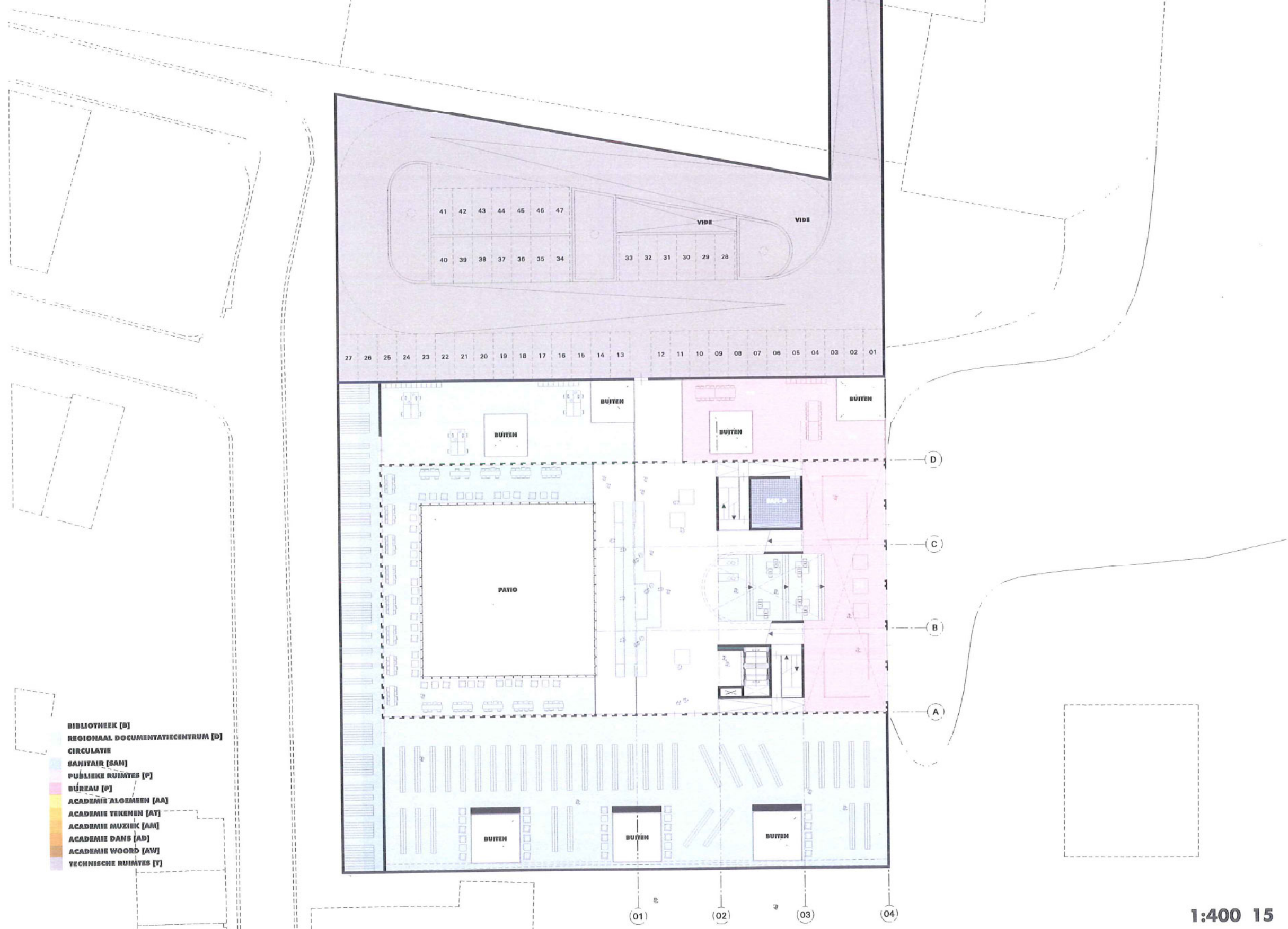


14

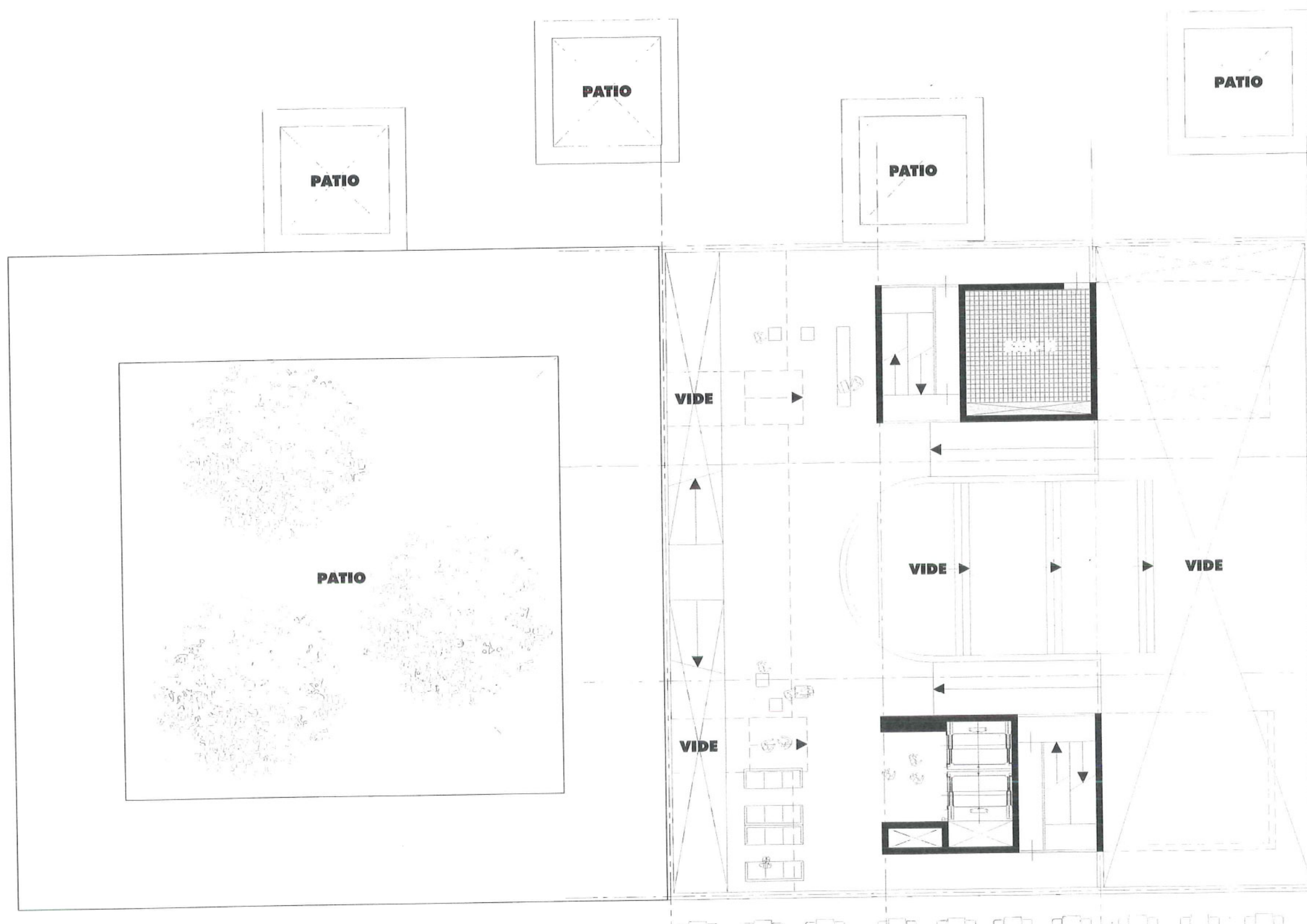


1:400

VERDIEPING -1



- BIBLIOTHEEK [D]
- REGIONAAL DOCUMENTATIECENTRUM [D]
- CIRCULATIE
- SANITAIR [SAN]
- PUBLIEKE RUIMTES [P]
- BUREAU [P]
- ACADEMIE ALGEMEEN [AA]
- ACADEMIE TEKENEN [AT]
- ACADEMIE MUZIEK [AM]
- ACADEMIE DANS [AD]
- ACADEMIE WOORD [AW]
- TECHNISCHE RUIMTES [T]



BEGANE GROND

D

C

B

A

P4

PATIO

PATIO

PATIO

PATIO

PATIO

VIDE

VIDE

VIDE

VIDE

VERDIEPING +1



- AA** academie - algemeen en administratie
- AD** academie - richting dans
- AM** academie - richting muziek
- AW** academie - richting woord
- AT** academie - richting tekenen
- B** bibliotheek
- D** regionaal documentatiecentrum
- P** publieke ruimtes
- SAN** sanitaire ruimtes
- T** technische ruimtes
- TR** trappenhuis
- LI** lift

- AA1 grote zaal
- AA2 studeerruimte
- AA3 regiekamer
- AA4 kleedruimte
- AA5 sanitaire blok
- AA6 kamer voor poetsdienst
- AA7 bergplaats voor poetsdienst
- AA8 secretariaat, opsplitsbaar
- AA9 bibliotheek / mediatheek / instrumentenruimte
- AA10 leraarskamer
- AA11 keuken/bergplaats
- AA12 vergaderzaal
- AA13 toilet directie
- AA14 klein archief
- AA15 bergplaats rekwisieten
- AD1 dansklas
- AM1 klas algemene muzikale vorming (zonder piano)
- AM2 klas algemene muzikale vorming (buffetpiano)
- AM3 klas algemene muzikale vorming (digitale piano)
- AM4 klas AMC / MT / MG
- AM5 orffklas
- AM6 ICT - PC klas
- AM7 samenspelklas klein
- AM8 samenspelklas groot
- AM9 slagwerkklas
- AM10 instrumentale klas (git/hp/acc/l)
- AM11 pianoklas (buffet)
- AM12 pianoklas (vleugel)
- AM13 orgelklas

- AW1 klas AVV / VD / RS / WELSPR.
- AW2 toneelklas
- AW3 klas dramatische expressie
- AT1 atelier lagere graad
- AT2 atelier middelbare grad
- AT3 atelier volwassenen
- AT4 ovenlokaal
- AT5 opbergruimte
- B1 centrale bali
- B2 infoplein
- B3 krantenhoek+internet
- B4 volwassenenafdeling
- B5 stripafdeling
- B6 jeugdafdeling
- B7 ruimte audiovisuele middelen
- B8 leeszaal
- B9 archief
- B10 personeelsruimte, vrij indeelbaar
- P0 inkomhal met balie
- P1 expositieruimte
- P2 polyvalente ruimte
- P3 lokaal informatiepunt
- P4 wachtruimte (leerlingen)
- P5 bureau
- P6 berging
- SAN-D sanitair blok - dames
- SAN-H sanitair blok - herren
- T1 technische ruimte
- D1 leeszaal regionaal documentatiecentrum
- D2 archief regionaal documentatiecentrum

VERDIEPING +2



VERDIEPING +3



VERDIEPING +4

VERDIEPING +5

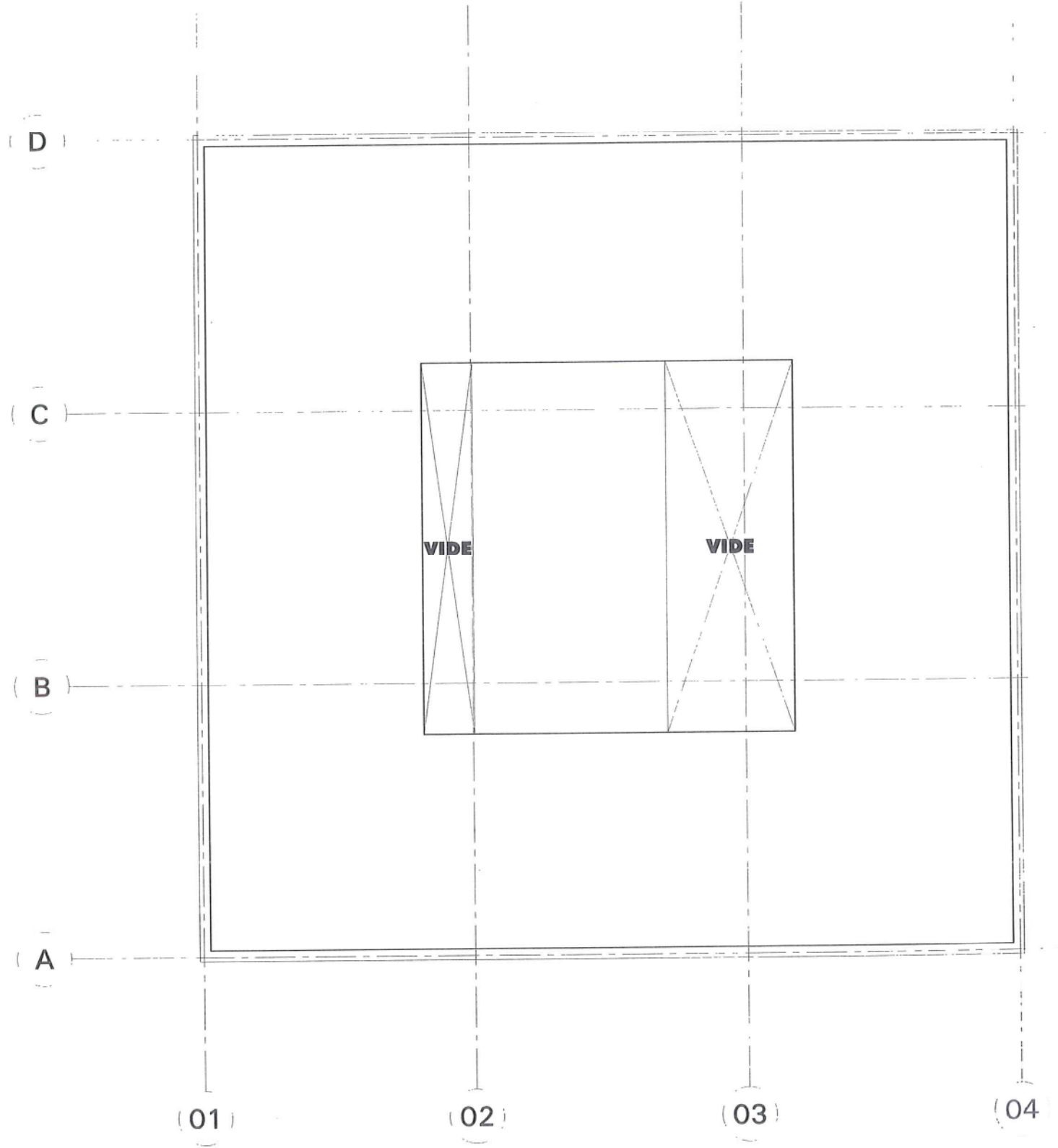


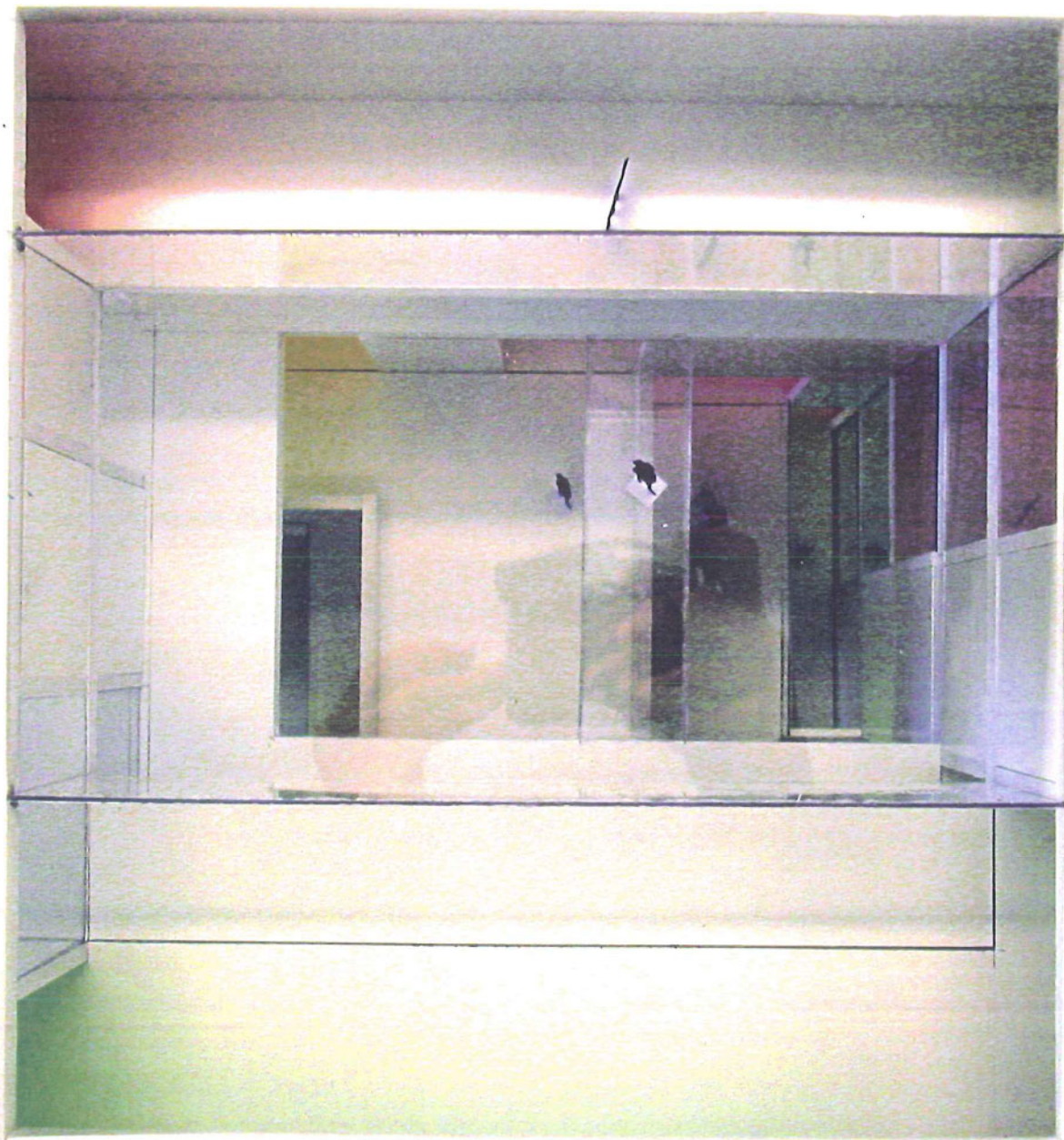
1:200

DAKVERDIEPING



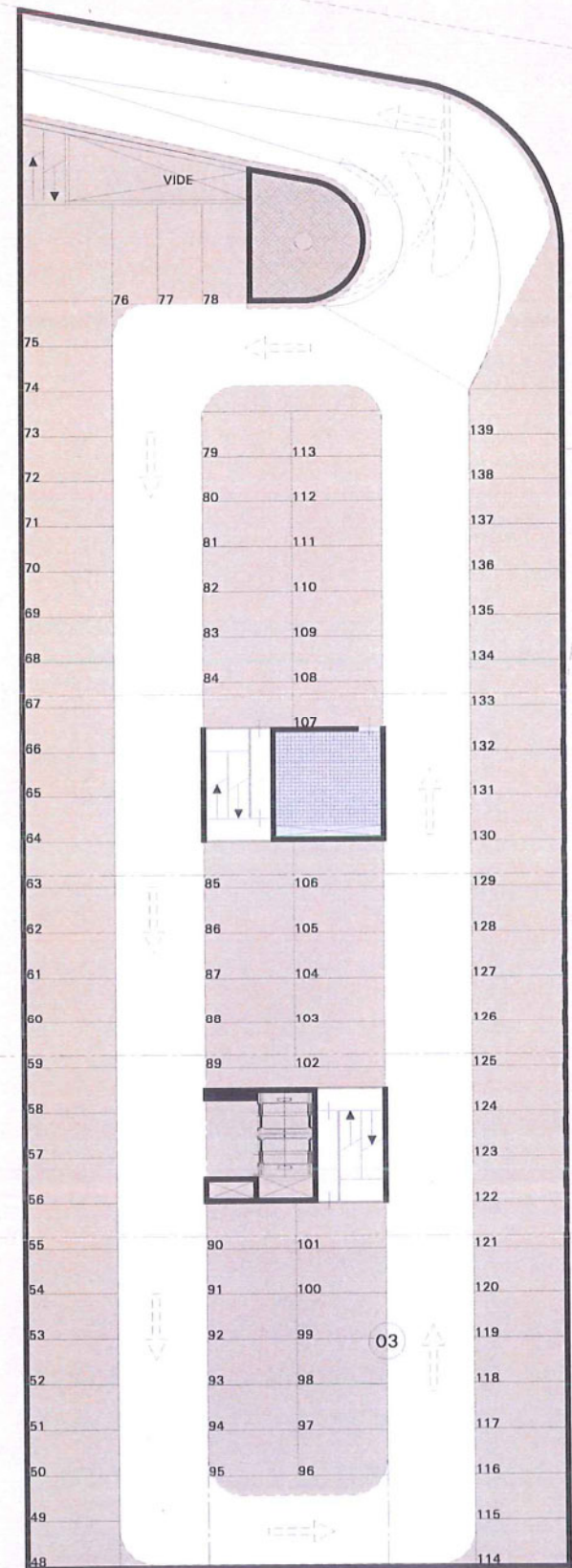
DAKAANZICHT





OPTIONELE PARKEERUITBREIDING -2 / 50 EXTRA PARKEERPLAATSEN

- BIBLIOTHEEK [B]
- REGIONAAL DOCUMENTATIECENTRUM [D]
- CIRCULATIE
- SANITAIR [SAN]
- PUBLIEKE RUIIMTES [P]
- BUREAU [P]
- ACADEMIE ALGEMEEN [AA]
- ACADEMIE TEKENEN [AT]
- ACADEMIE MUZIEK [AM]
- ACADEMIE DANS [AD]
- ACADEMIE WOORD [AW]
- TECHNISCHE RUIIMTES [T]



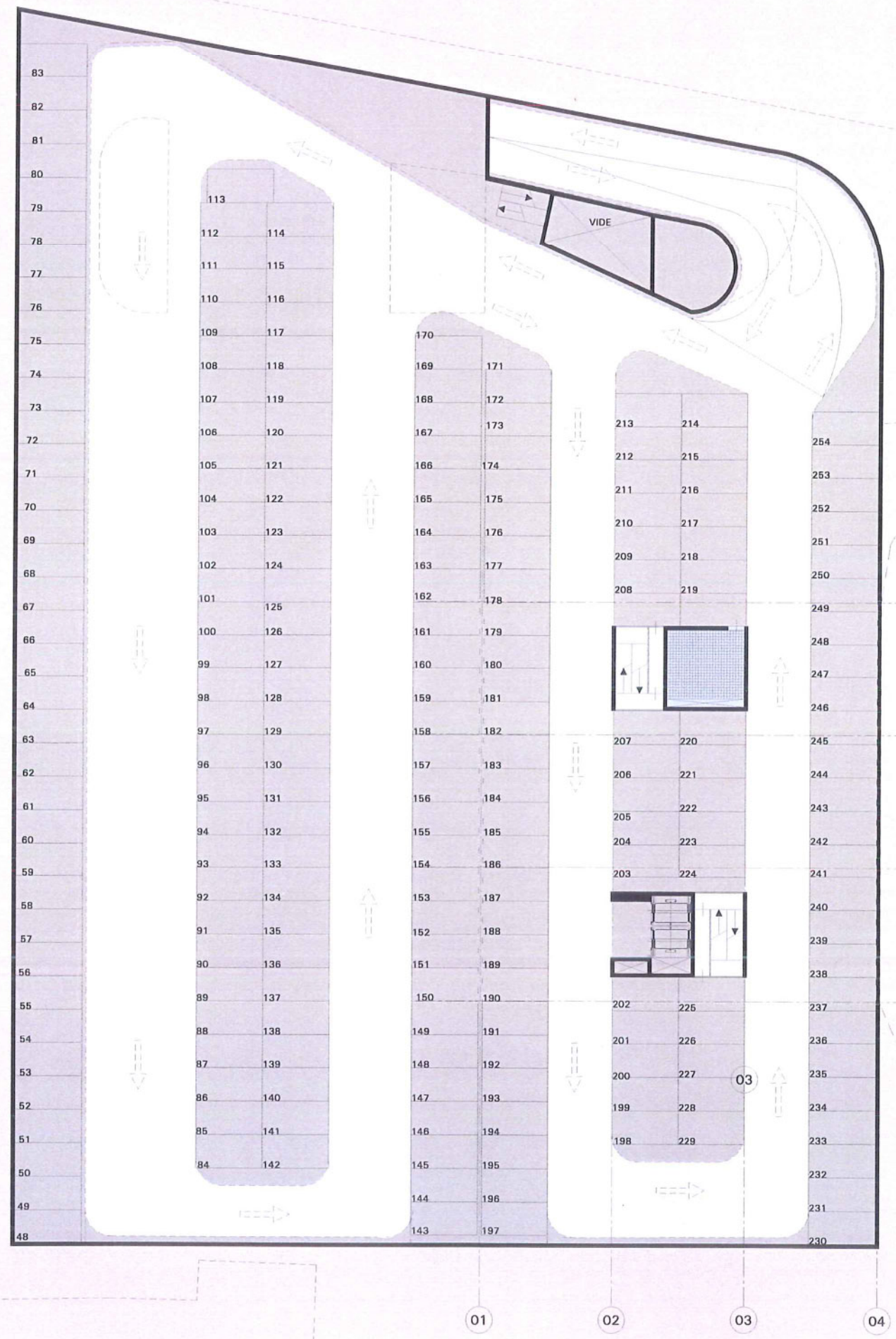
D
C
B
A

01 02 03 04

1:400

**OPTIONELE PARKEERUITBREIDING -2 /
100 EXTRA PARKEERPLAATSEN**

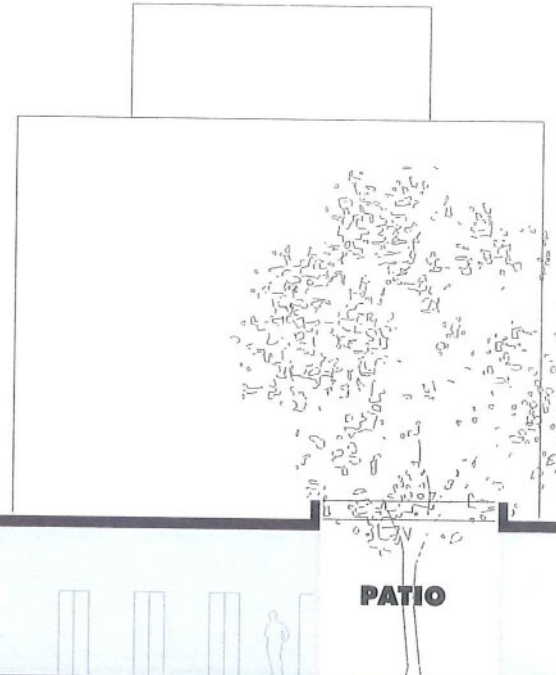
- BIBLIOTHEEK [B]
- REGIONAAL DOCUMENTATIECENTRUM [D]
- CIRCULATIE
- SANITAIR [SAN]
- PUBLIEKE RUIMTES [P]
- BUREAU [P]
- ACADEMIE ALGEMEEN [AA]
- ACADEMIE TEKENEN [AT]
- ACADEMIE MUZIEK [AM]
- ACADEMIE DANS [AD]
- ACADEMIE WOORD [AW]
- TECHNISCHE RUIMTES [T]



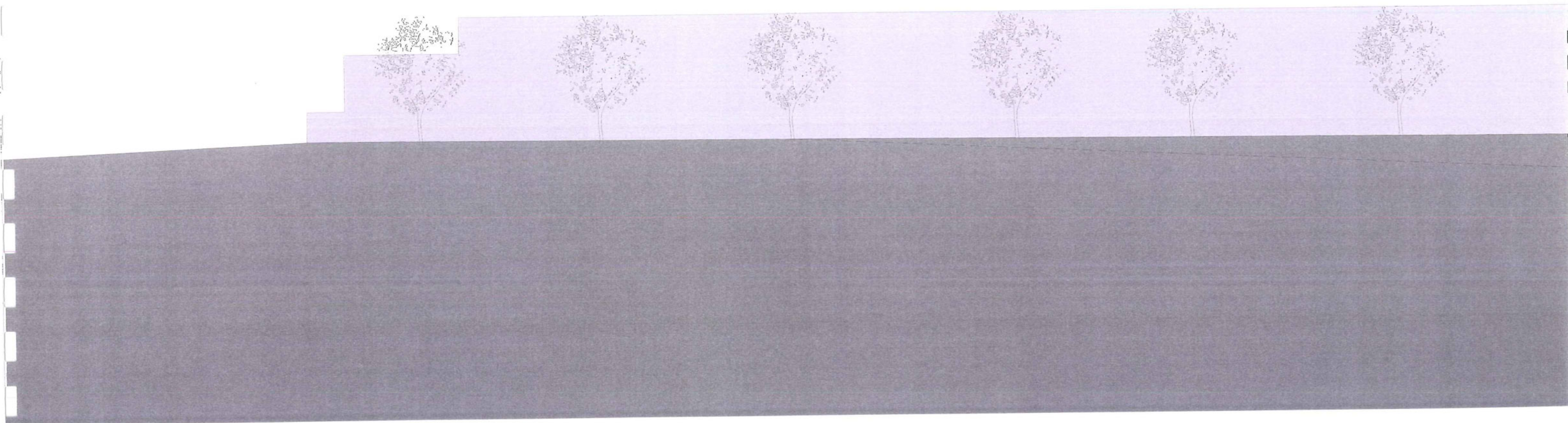
- BIBLIOTHEEK [B]
- REGIONAAL DOCUMENTATIECENTRUM [D]
- CIRCULATIE
- SANITAIR [SAN]
- PUBLIEKE RUIIMTES [P]
- BUREAU [P]
- ACADEMIE ALGEMEEN [AA]
- ACADEMIE TEKENEN [AT]
- ACADEMIE MUZIEK [AM]
- ACADEMIE DANS [AD]
- ACADEMIE WOORD [AW]
- TECHNISCHE RUIIMTES [T]

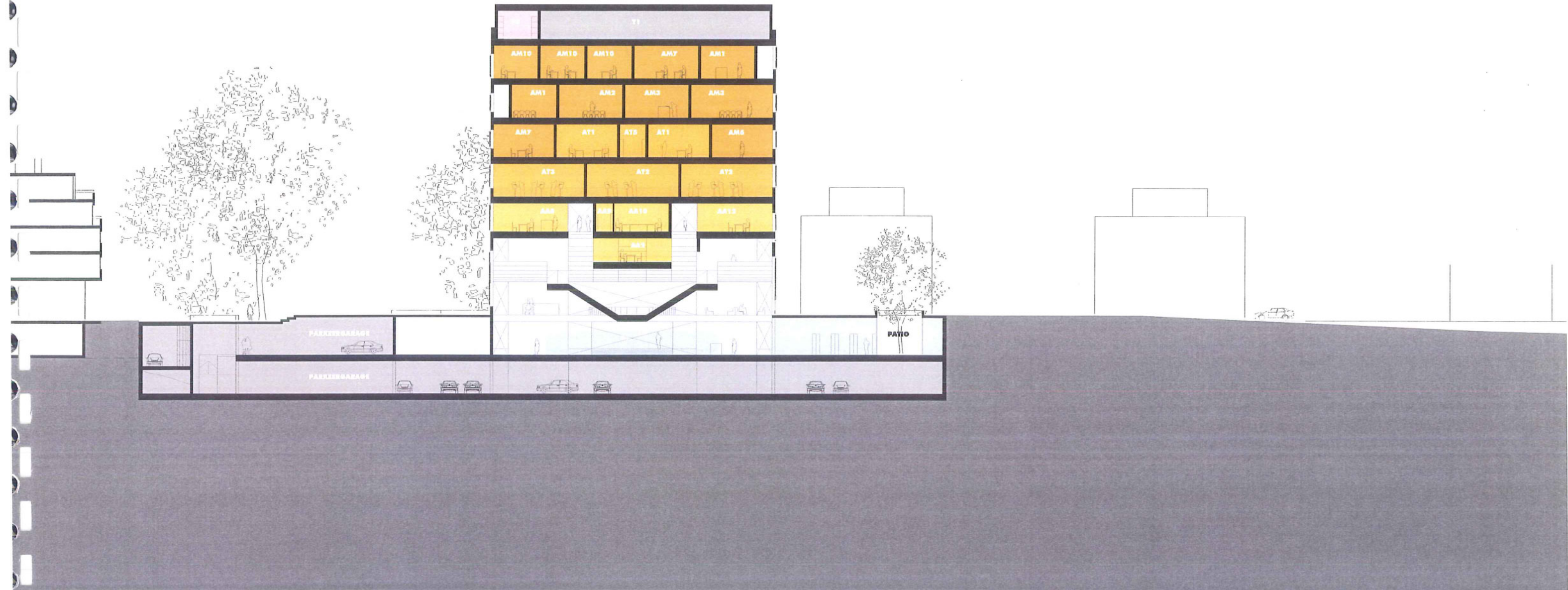


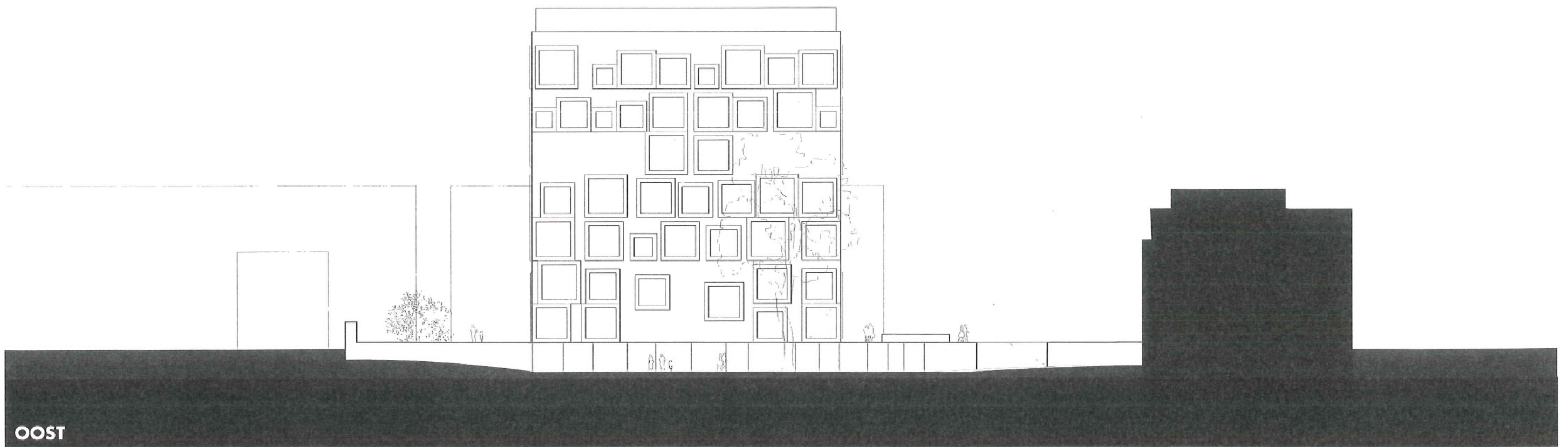
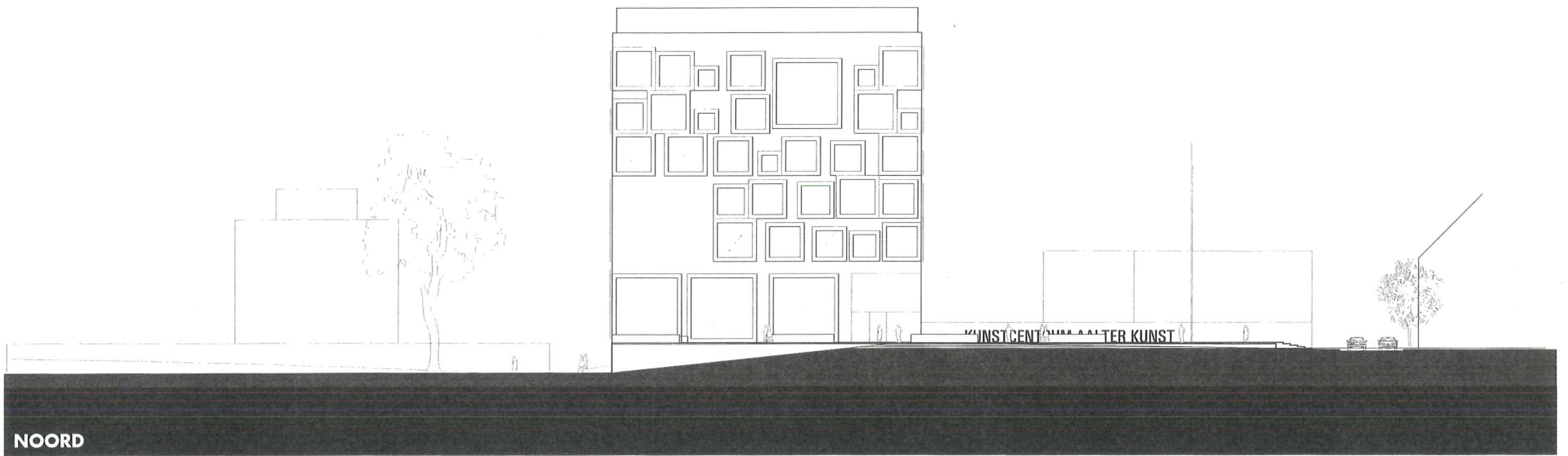
- BIBLIOTHEEK [B]
- REGIONAAL DOCUMENTATIECENTRUM [D]
- CIRCULATIE
- SANITAIR [SAN]
- PUBLIEKE RUIMTES [P]
- BUREAU [P]
- ACADEMIE ALGEMEEN [AA]
- ACADEMIE TEKENEN [AT]
- ACADEMIE MUZIEK [AM]
- ACADEMIE DANS [AD]
- ACADEMIE WOORD [AW]
- TECHNISCHE RUIMTES [T]

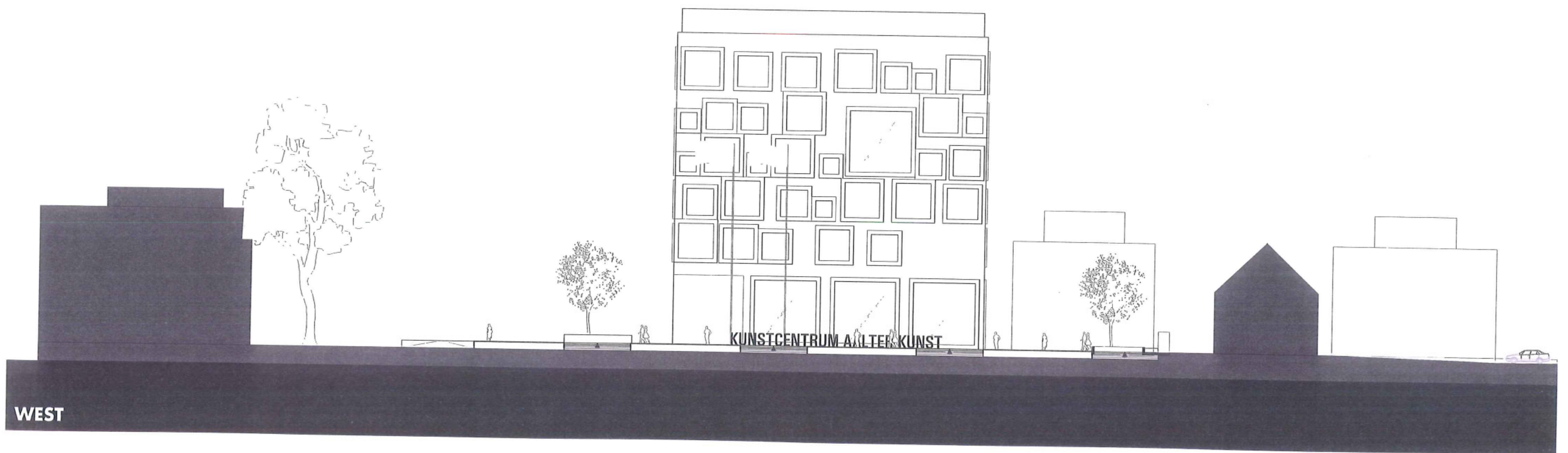
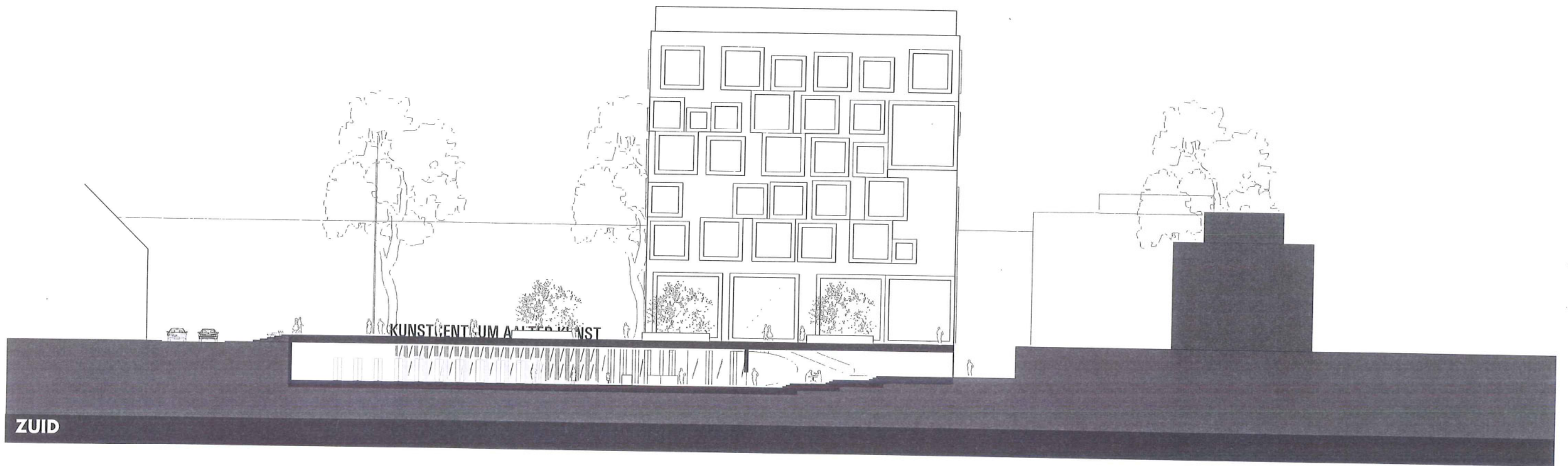


- BIBLIOTHEEK [B]
- REGIONAAL DOCUMENTATIECENTRUM [D]
- CIRCULATIE
- SANITAIR [SAN]
- PUBLIEKE RUIMTES [P]
- BUREAU [P]
- ACADEMIE ALOZMEEN [AA]
- ACADEMIE TEKENEN [AT]
- ACADEMIE MUZIEK [AM]
- ACADEMIE DANS [AD]
- ACADEMIE WOORD [AW]
- TECHNISCHE RUIMTES [T]



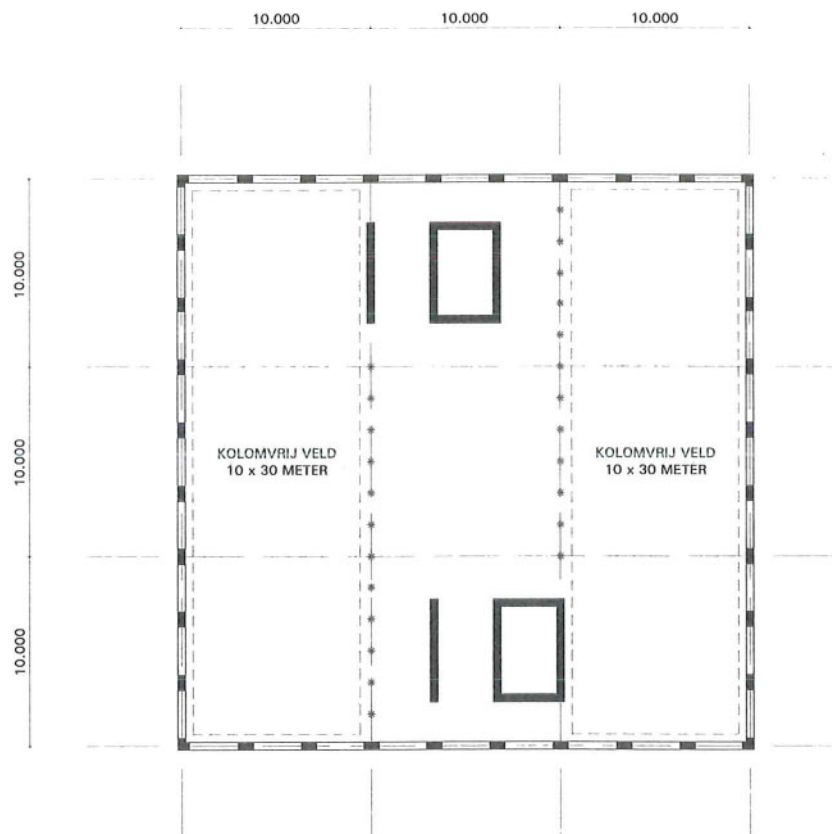






Flexibiliteit

Het hier gepresenteerde plan is geen absolute configuratie maar het is onze interpretatie van het huidige programma van eisen. Dit plan is een van de vele variaties die mogelijk zijn binnen het statische casco waarin op iedere vloer twee kolomvrij veldvelden aanwezig zijn van 10 x 30 meter. Het is een interpretatie die tot stand is gekomen zonder interactie met de directe gebruikers. De optimale configuratie van het programma zal tot stand moeten komen in nauw overleg met de gebruikers. In deze optimale configuratie garanderen wij de hier gepresenteerde ruimtelijke kwaliteiten die tot een wezenlijk gebouw leiden.



De gevel

Op een afstand oogt het gebouw als een kubus op een sokkel. De wanden van de kubus zijn behangen met schilderijlijsten van verschillend formaat. De schilderijen tonen ieder een ander fragment van het leven in het gebouw of reflecteren een fragment van de omgeving.

De buitenwanden van de begane grond tot en met de zevende verdieping zijn gemetseld met een witte steen en witte voegen. Op deze witte kubus zijn ramen geplaatst met verschillende afmetingen. De afmetingen en positie van de ramen worden gedicteerd door de inrichting van het gebouw. Er worden goudkleurige metalen kozijnen toegepast met forse kaderbreedtes die variëren van 200 tot 600 mm. De ramen zelf zijn oversized en hebben afmetingen van 2,5 tot 6,5 meter. De ramen zijn ogenschijnlijk óp de metselwerkgevel bevestigd en steken met hun dikte van 150 mm uit. In de kozijnkaders kunnen zonwering- en lichtweringsystemen worden geplaatst.

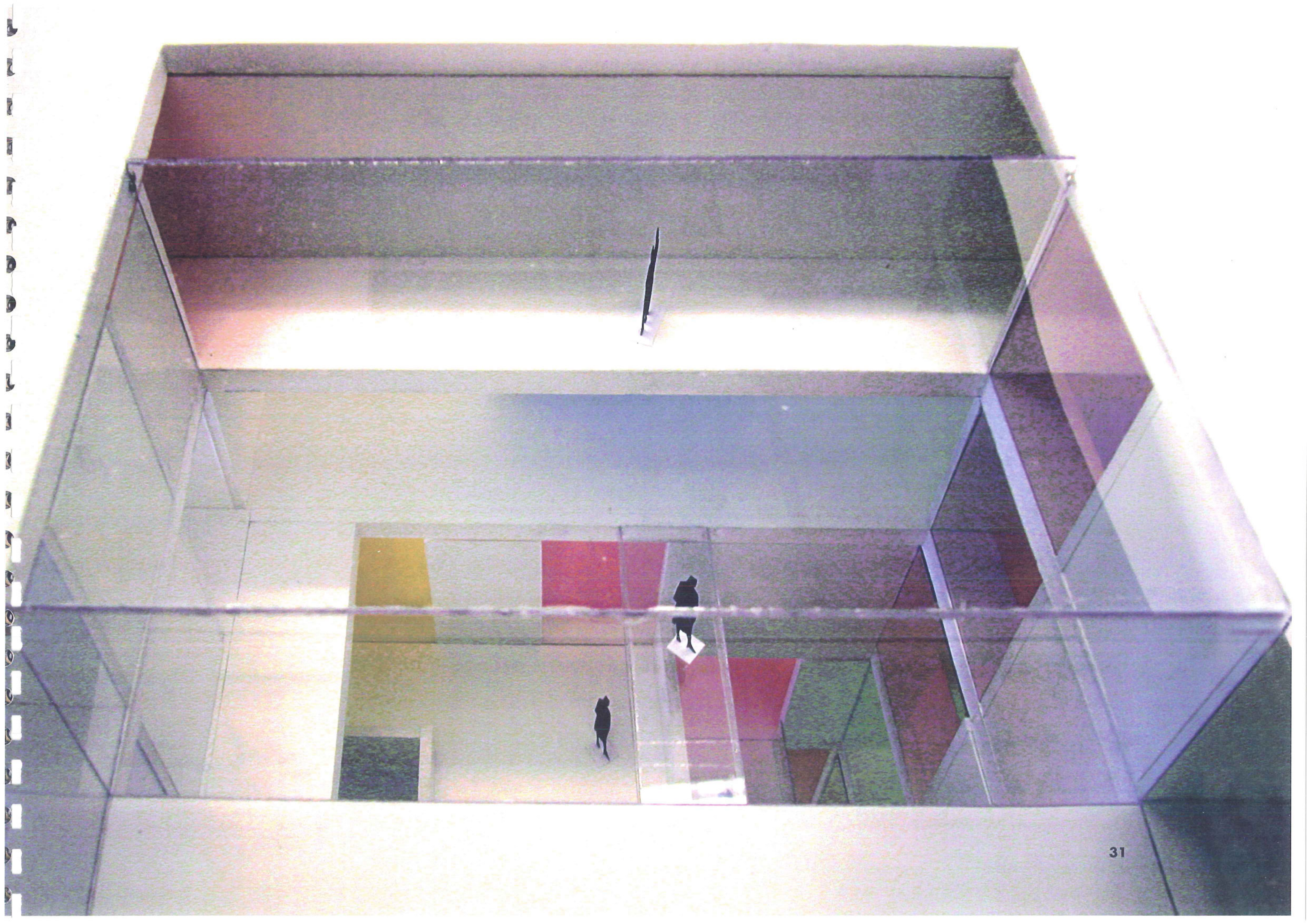
Vormgeven van de entiteiten

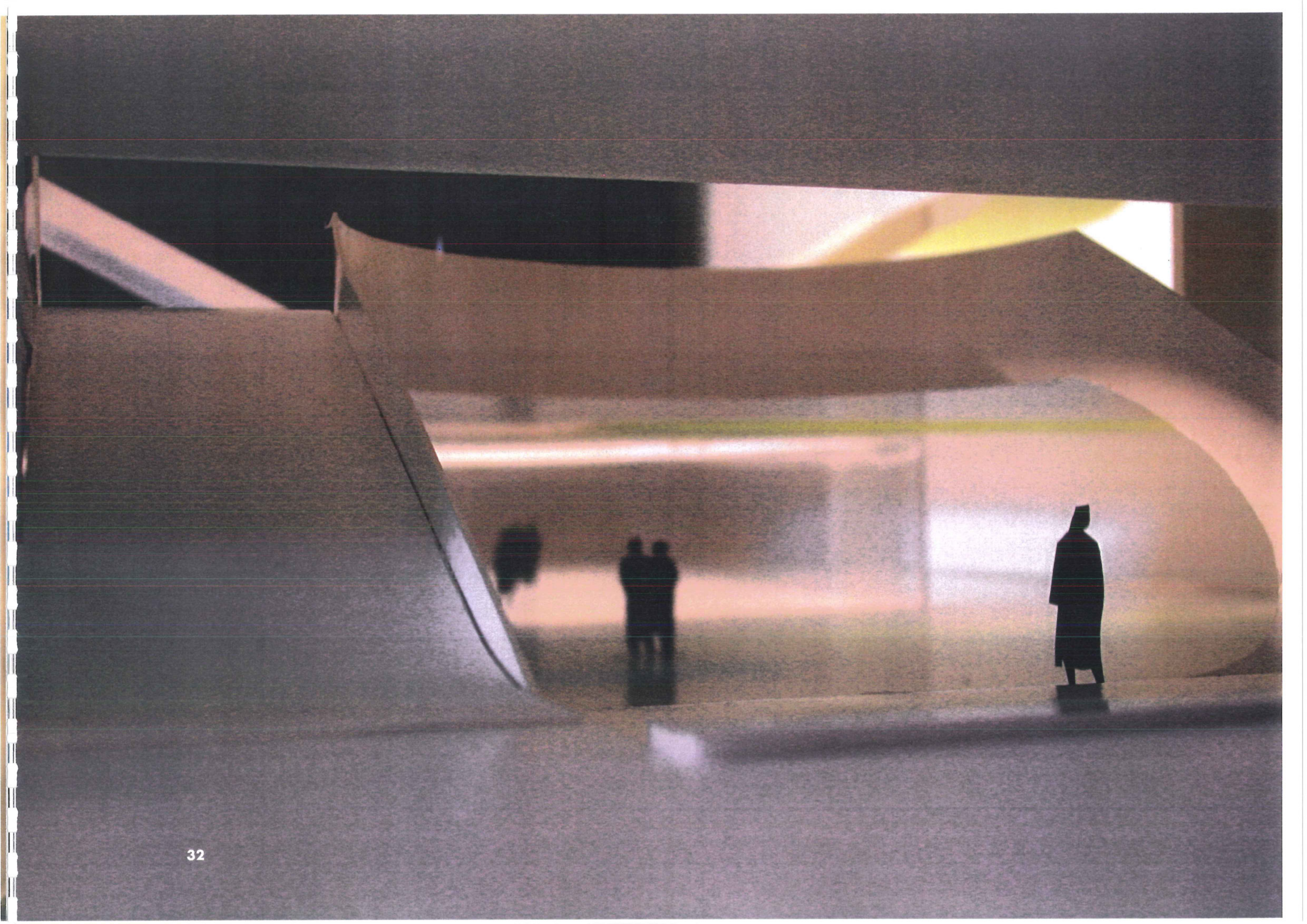
Het samenbrengen van verschillende gebruikers in één gebouw genereert meerwaarde. Interactie tussen de cultureel verwante diensten zal voor iedereen inspirerend werken. Dubbelgebruik van faciliteiten en efficiëntie voor bezoeker en gebruiker spreken voor zich. Daarnaast zal het realiseren en beheren van één gebouw, in plaats van meerdere gebouwen, kosten besparen.

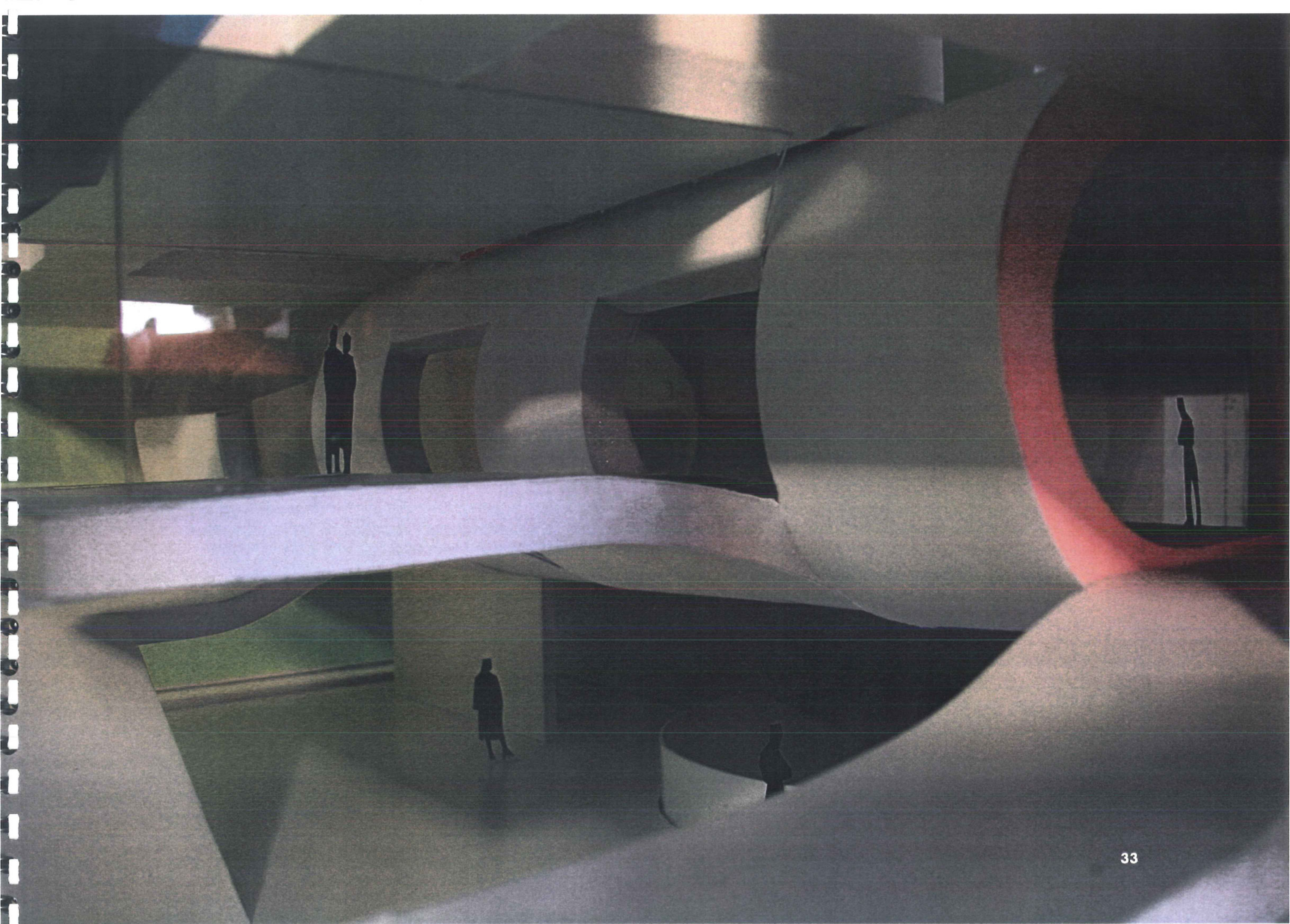
Het optimaal tot zijn recht laten komen van deze voordelen mag niet ten kosten gaan van het goed functioneren van de verschillende diensten. Een expliciet verschil tussen de entiteiten en een herkenbaarheid van het collectief geeft de gebruikers de mogelijkheid zichzelf te profileren. Door zorgvuldig met kleuren en materialen de eenheden specifiek vorm te geven kunnen verschillende sferen tot stand komen zonder dat dit ten koste gaat van de totale eenheid.

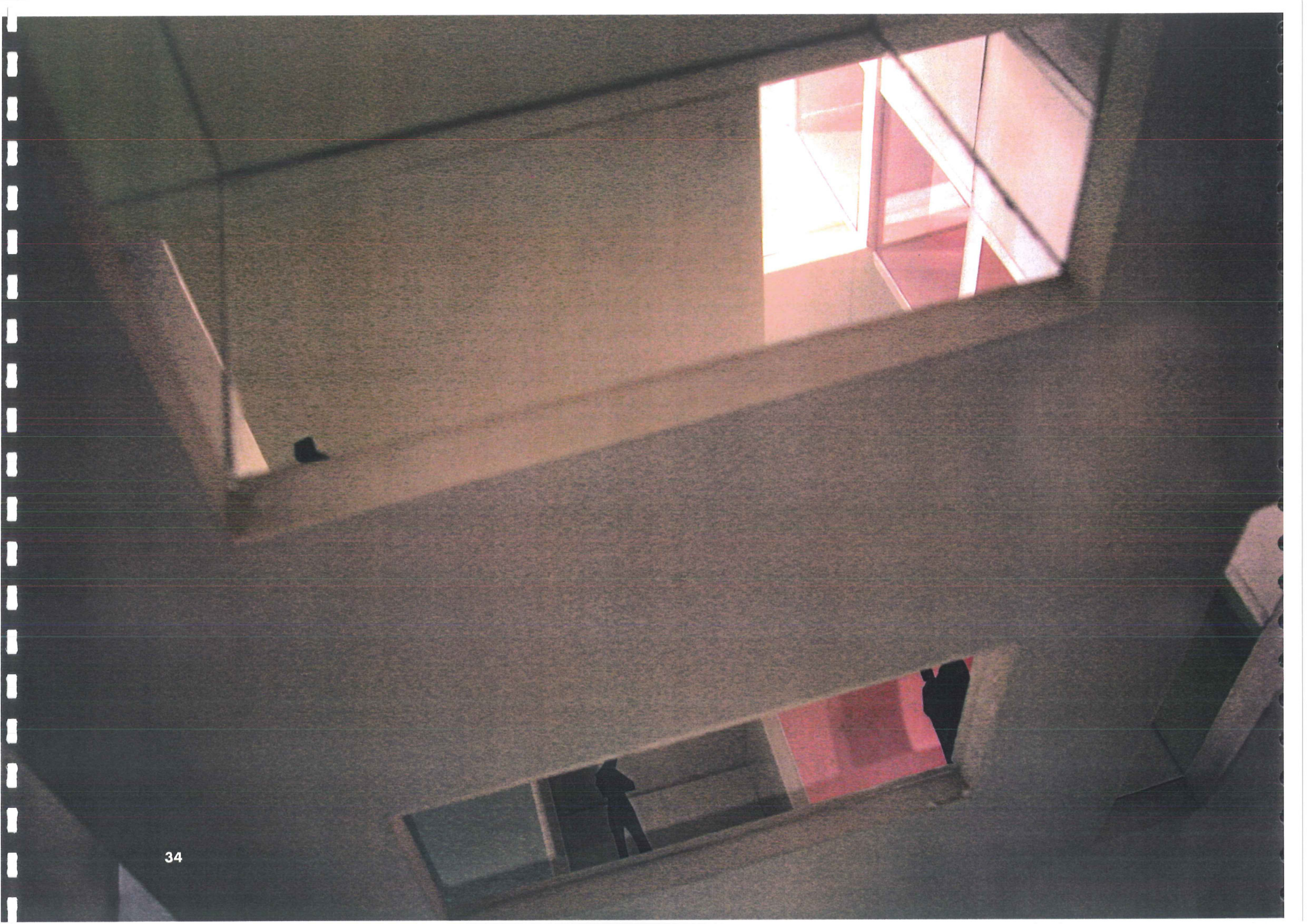
Tot slot

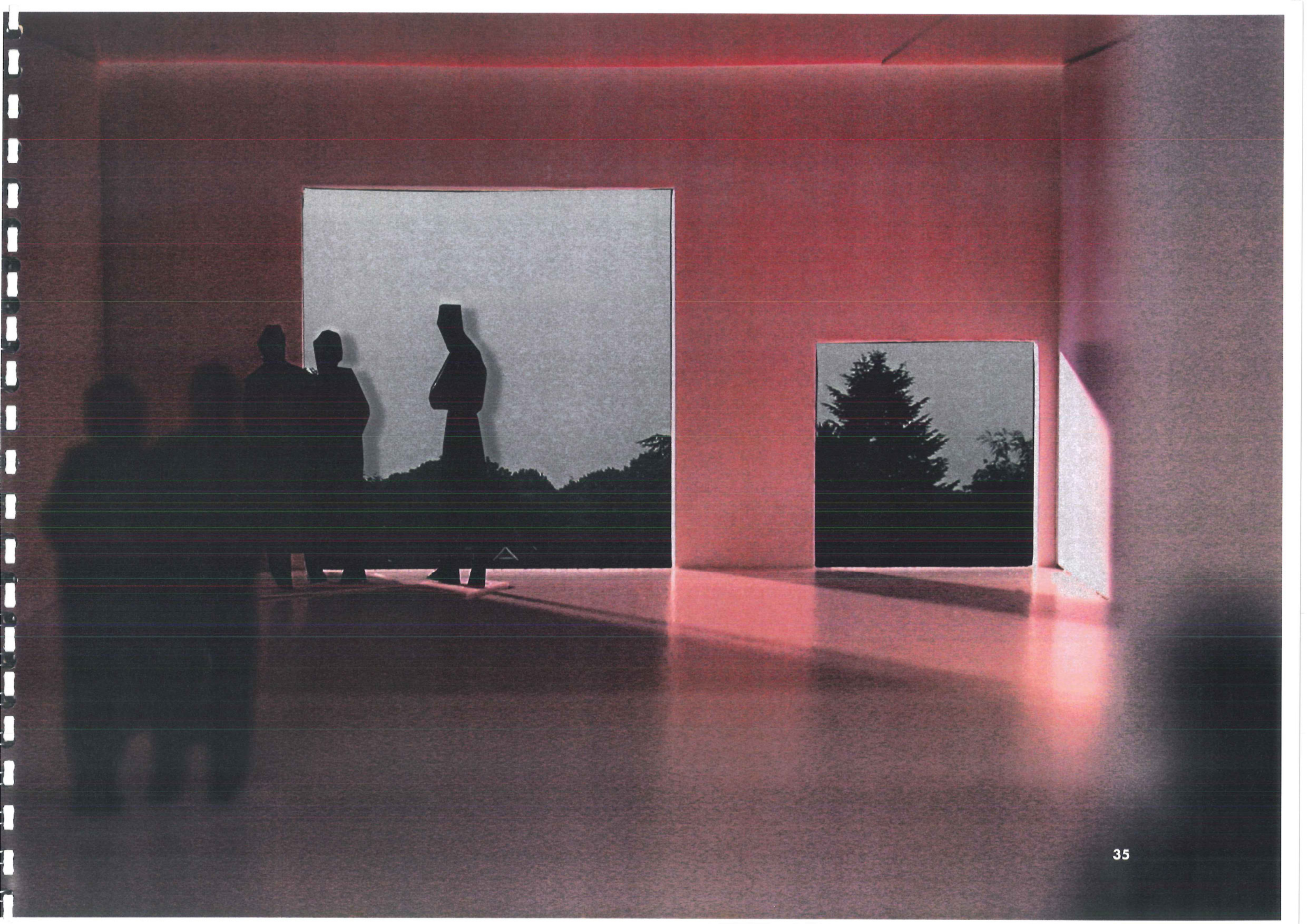
De keuze om het programma in één gebouw samen te brengen maakt het mogelijk om het programma en de stedenbouwkundige ruimte op een overtuigende wijze te organiseren én om een icoon voor het culturele leven in Aalter te realiseren.



















MAALTE KUNSTCENTRUM MAALTE



Architect:
Claus en Kaan Architecten

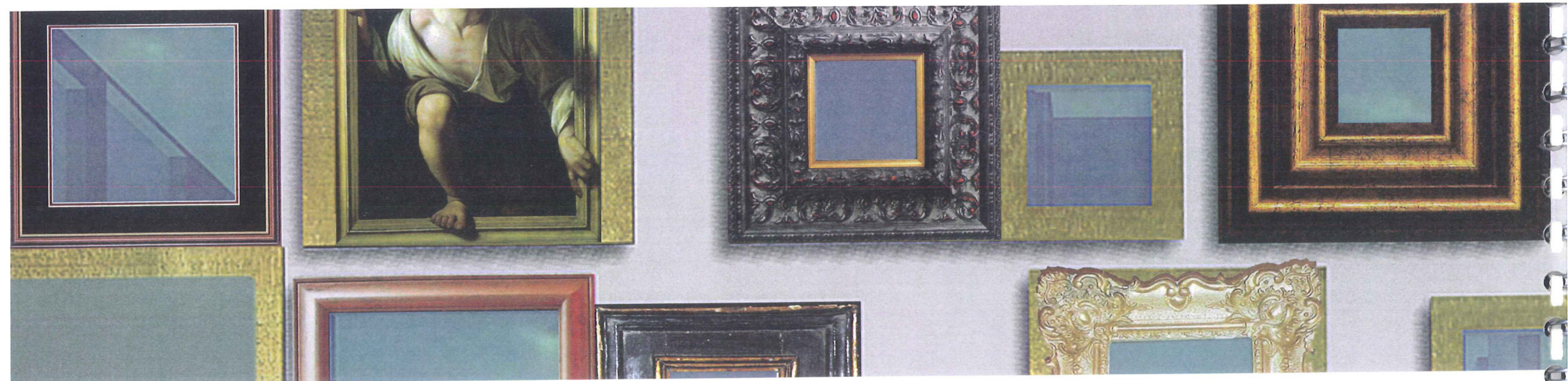
Constructeur:
Pieters Bouwtechniek Delft

Bouwkundig advies, techniek en regelgeving:
Bureau Bouwtechniek BVBA, Antwerpen

Akoestisch advies en Theatertechnieken:
Prinssen en Bus Raadgevend adviseurs b.v.

Bouwkostenadvies:
Bouwkostenadvies T.M. Laan

Presentatie:
Graphic Language



CLAUS EN KAAAN ARCHITECTEN

CULTUREEL CENTRUM AALTER